

**Univerzita Karlova v Praze
Fakulta humanitních studií**

Bakalářská práce

Politický extremismus ve vztahu k věku v ČR

Praha 2014

**Autor: Pavel Fanta
Vedoucí práce: Ing. Inna Čábelková, Ph.D**

Čestné prohlášení

Prohlašuji, že jsem práci vypracoval samostatně. Všechny použité prameny a literatura byly řádně citovány. Práce nebyla využita k získání jiného nebo stejného titulu.

V Praze dne 16. 5. 2014

.....

Podpis

Poděkování

Na tomto místě bych rád poděkoval vedoucí této práce, paní Ing. Inně Čábelkové, Ph.D, za její velmi cenné rady a odborné vedení této práce.

Obsah

ÚVOD	5
TEORETICKÁ ČÁST	7
Extremismus - vývoj pojmu a politický význam	7
Ostatní formy extremismu	12
Politický extremismus	15
Pravicový extremismus	16
Nejvýznamnější krajně pravicová hnutí v současné české společnosti	18
Levicový extremismus	19
Nejvýznamnější krajně levicová hnutí v české společnosti	20
Mládež jako nejohroženější sociální skupina	21
Příčiny vnější	23
Příčiny vnitřní	26
Možnosti prevence	28
PRAKTICKÁ ČÁST	30
Úvod	30
Výzkumný problém a cíl práce	32
Data, vzorek	34
Výzkumné otázky	35
Analytický postup	36
Analýza dat	37
První část analýzy - vztah mezi extremismem a věkem	37
Druhá část analýzy - vztah mezi politickou orientací a věkem	40
Interpretace výsledků	44
Možné důvody, proč se s rostoucím věkem lidé přibližují krajní levici	45
Závěr	49
Seznam použité literatury	50

ÚVOD

Jako téma svojí bakalářské práce jsem si vybral „Politický extremismus ve vztahu k věku“. Důvodem bylo zejména to, že se o toto téma nejenom delší dobu zajímám, ale také se jedná o téma velice aktuální, které se vyskytuje po celém světě a ve všech společnostech. Ani Česká Republika v tomto není výjimkou, a proto na našem území nalezneme mnoho lidí, kteří svými názory a činy tíhnou k nějakému druhu extremismu, ať už se jedná o jakoukoliv z jeho forem. Jelikož dle informací z médií takovýchto lidí čím dál, tím více v naší společnosti přibývá, je jistě vhodné se této problematice více věnovat.

Jádrem této práce je zájem o extremismus jako takový. Ačkoliv název práce napovídá, že se budeme zaměřovat zejména na politický extremismus, nebudeme se omezovat pouze na něj a podíváme se i na jiné formy extremismů z toho důvodu, abychom si o celém tomto názorovém smýšlení a jeho zastáncích udělali komplexní obraz. Na co se ovšem v této práci omezíme je území České republiky, na které danou problematiku budeme vztahovat.

Obsahem první, teoretické části této práce je snaha poskytnout čtenáři komplexní důvody, proč bychom se měli zabývat extremismem, zejména tedy tím politickým. Odhalíme tak, proč pro nás a naší novodobou, demokratickou společnost, může extremismus skýtat jakousi hrozbu. Bude se tedy jednat v první řadě o uvedení do problematiky – vysvětlení pojmu extremismus ve všech jeho variacích a definice extremismu tak, jak ho budeme používat v této práci. Podíváme se tedy na extremismus v obecné rovině, zjistíme, čím se projevuje, kdo je vůči němu nejnáchylnější a jaká může být prevence. Stručně také shrnu základní formy a projevy politického extremismu. Budu se tedy zabývat dvěma sférami politického extremismu a to konkrétně levicového a pravicového.

V praktické části této práce se budeme zabývat politickým extremismem tak, jak ho definujeme v teoretické části. Praktická část má za úkol propojit problematiku politického extremismu a subjektivního zařazení voliče do politického spektra.

Jelikož za jeden ze základních fenoménů současné demokratické společnosti považují fenomén volby, výzkum se bude týkat právě toho, kam sám sebe jedinec zařadí v pravolevém politickém spektru. Protože je tématem práce politický extremismus ve vztahu k věku, takovéto subjektivní zařazování voliče do

politického spektra budeme sledovat na základě věku jedince. V této části práce tedy budeme určovat, zda spolu nějak souvisí věk jedince a jeho subjektivní umístění do pravolevého spektra, s důrazem na jeho pozici vůči oběma krajům tohoto spektra, kde se nachází právě politické extrémismy. Poněkud více budeme sledovat mladistvé respondenty, jelikož jak zjistíme z teoretické části této práce, právě oni jsou vůči extremismu nejvíce náchylní.

Tato práce vznikla z mého osobního zájmu o politický extremismus a z vůle dozvědět se o něm více. Práce má za cíl poskytnout informace široké veřejnosti, tudíž jsou informace podávány tak, aby se v nich dobře orientovali i lidé bez větší zainteresovanosti v oboru a po přečtení této práce získali jistý teoretický i praktický vhled do této problematiky. Za druhé je cílem práce provést výzkum v oblasti analýzy sekundárních dat, jež nám má odpovědět především na otázku, zda spolu nějak souvisí věk jedince s jeho subjektivním zařazením do politického spektra, s ohledem na jeho pozici vůči politickému extremismu.

Teoretická část

Extremismus – vývoj pojmu a politický význam

Pojem „extremismus“ patří k jednomu z nejskloňovanějších pojmů dnešní doby. S tímto termínem se setkáváme nejčastěji v médiích, které nám poskytují aktuální informace o různých světových, ale i domácích extremistických hnutích a jejich aktivitách. Možná však právě z důvodu častého používání tohoto pojmu se samotný jeho význam stále mění a různé skupiny lidí chápou extremismus odlišně. Neexistuje žádná univerzálně platná definice, která by extremismus popisovala, a z toho důvodu je tento termín používán velice volně. Jedním z důvodů, proč tomu tak je, může být určitá dynamika extremismu, díky které se tento pojem neustále vyvíjí, stejně tak jako četná extremistická odvětví a hnutí, kterých je v dnešní době nespočet a jejich program se velice liší. To, co chápeme my jako extremismus, nemusí nutně být extremistické pro jinou kulturu. Stejně tak je rozhodně extremistické chování v naší dnešní společnosti něco jiného, než za co bylo považováno extremistické chování v minulosti. Z toho důvodu je pro tuto práci klíčové tento pojem vyjasnit se všemi základními definicemi a pohledy na tuto problematiku a rozhodnout se, kterou konkrétní formou a definicí se zde budeme zabývat.

Jak jsem již uvedl, pojem extremismus se až do dnešní doby neustále vyvíjí. Jisté však je, že počátky vývoje tohoto názvu se datují až do období antiky. Slovo extremismus vychází z latinského slova „extremus“, jež znamená v doslovném překladu „nejzažší“. Situaci vývoje pojmu extremismus a jeho chápání ve starověké antice popisuje Miroslav Mareš:

„Z následně vymezeného etymologického původu vycházející z latinsko-řecké kombinace slov a doby, kdy byl Řím brán jako střed impéria, můžeme ke slovu „extrémní“ jako protiklad užít slovo „umírněný“. V této době pojem „extremus“ (nejzažší) v latině označoval nejdále ležící pozici. Takové označení distančních vztahů bylo přeneseno i na „hraniční situace“ v jiných oblastech. Sílu nejvíce nenapjaté pozice vytváří i řecký „trema“ („otevření“, „štěpení“, „zlom“). V kontextu řecko-latinského „kombinovaného pojmu“ byl extremistou člověk, který se vzdálil od bodu měření centrifugálním distančním procesem ze společenství (vystoupením z polis

prostřednictvím „trema“) a s tímto společenstvím aktivně bojuje prostřednictvím „proti-ideologie“. (Mareš, 2003, s. 20)¹

Pokud tedy naši předkové mluvili o „extremistovi“, měli na mysli člověka, který stál od všeobecně akceptovaných norem společnosti „nejdále“ a jeho názory byly ostatním poněkud „vzdálené“. Za povšimnutí rozhodně stojí, že již v této době byli tito lidé „aktivními bojovníky“ proti stávajícímu vládnoucímu systému a jelikož slovo „extremus“ znamenalo protiklad ke slovu „umírněný“, jednalo se o jedince, kteří byli ve svém jednání poněkud razantní.

Zde však vývoj tohoto slova neustal a v průběhu historie se začínal poněkud měnit, avšak myslím si, že jádro a samotná podstata tohoto problému zůstala veskrze stejná. Od devatenáctého století se totiž pojmem „extremista“ označují netolerantní občané. Už v této době je extremismus společností chápán jako silný případ netolerance a nesmiřitelnosti. Nejčastěji se tento pojem používá pro označení lidí, kteří obhajují a používají násilí proti vůli většiny nebo k vlastnímu posílení (Mareš 2003). Toto je dá se říci zásadní zlom v chápání daného pojmu. Nejedná se už pouze o lidi, kteří by byli se společností nespokojení a svojí nespokojenost otevřeně vyjadřovali tak, jak tomu bylo v dávné minulosti, ale již se k extremistům zařazují i jedinci, kteří disponují násilnými sklony. S přidáním násilí a agresivity se tento pojem začíná v devatenáctém století objevovat vedle slova *radikalismus*. Extremismus bývá s radikalismem často zaměňován, jelikož se v obou případech jedná o označení činů, které jsou pro společnost nesmiřitelné a vlastně i dost netolerantní. Je však velice důležité tyto pojmy od sebe odlišovat, jelikož se rozhodně nejedná o synonyma. Jak uvádí Charvát:

„Slovo radikální má svůj původ v latinském slově radix, které označuje kořen. Radikalismus je tedy takové jednání či řešení, které „jde ke kořenu“ (Charvát, 2007, s. 183).

Je tudíž jasné, že se nejedná o jazykový ekvivalent slova extremismus, a z toho důvodu by nemělo ani docházet ke spojování těchto dvou pojmů. Tento názor sdílí i Mareš, který radikalismus považuje „za mezistupeň mezi demokracií a extremismem“ (Mareš, 2003, s. 33).

Pokud se totiž podíváme na základní významy slov „extremismus“ (jak bylo vysvětleno výše) a radikalismus, zjistíme, že v prvním případě se sice jedná o činy,

¹ V této práci bude používána citační norma ISO 690:2011. Přímé citace budou uvedeny a ukončeny uvozovkami, v takovémto případě bude citovaný autor uváděn před tečkou. V případě parafrázovaného textu bude autor citovaný v případě poslední věty před tečkou, v případě parafrázovaného posledního odstavce za tečkou.

kteře nejsou společností akceptovatelné, jedná se o otevřený nesouhlas s daným vládnoucím systémem, ale nemusí se nutně jednat o použití násilí nebo síly k dosažení svých cílů. Násilí bylo ke slovu extremismus připojeno až právě v devatenáctém století, kdy došlo k promíchání obou pojmů extremismus a radikalismus a zatímco radikalismus ve své podstatě opravdu znamená radikální, násilné chování, extremismus za takovéto jednání považovat v mnohých případech nemůžeme. Nelze považovat za radikalisty osoby, které mají naprosto opačné smýšlení o aktuálním fungování společnosti, než má majorita společnosti, ale za extremisty takovéto osoby rozhodně považovat můžeme, jelikož jsou většinovému názoru panujícímu ve společnosti poněkud „nejdále“. V dnešní době je však velice těžké tyto dva pojmy od sebe odlišit, jelikož extremistické názory bývají často propojené s radikální formou řešení. Ve velice obecné rovině však můžeme mluvit o tom, že radikalismus v dnešní době demokracii kritizuje, ale na rozdíl od extremismu jí nemusí nutně zavrňovat a hlásat nový styl státního zřídění. I tento pohled na věc je však poměrně diskutabilní a neuniverzální.

Pro naši studii jsou však velice důležité změny, které se udály ve dvacátém století. Změny, které byly jak vnitřního rázu, na úrovni sociálních změn uvnitř suverénních států, tak i rázu vnějšího, ve smyslu geografických změn na mapě Evropy. S těmito změnami se totiž vyvíjel i další význam slova extremismus.

V souvislosti se situací po Říjnové revoluci v Rusku se objevil nový význam tohoto slova a to konkrétně pro *politické síly na koncích pravo-levého politického spektra*. Takto definoval extremismus pravděpodobně jako první, francouzský publicista Maxime Leroy v roce 1921. (Mareš, 2003)

Tento význam vychází z rozdělení politické scény na tzv. „pravici“ a „levici“.

Takto byla politická scéna rozdělena v dobách Francouzské revoluce, kde v Generálních stavech zasedali Feuillanti napravo a Montagnardi nalevo. Feuillanti byli zastánci starého řádu, příslušníci aristokratické třídy, zatímco Montagnardi byli příslušníci třetího stavu a nového řádu. Rozdíly, které však definovaly každou z těchto dvou stran, se udály až po roce 1815. V dnešní době nalezneme mezi pravici a levici mnoho odlišností, dá se říci, že tyto dvě strany stojí proti sobě jako jisté protipóly. Názorově se tyto dvě strany liší v přístupu od fungování státu, jak na vnitřní, tak na mezinárodní úrovni, až po míru svobody jednotlivce. Mezi pravicové strany se řadí politické skupiny, které mají nějakou spojitost s pravici z dob Francouzské revoluce, jedná se tedy například o konzervativce, reakcionáře, monarchisty, aristokraty a v extrémních případech i o náboženské fundamentalisty

nebo některé nacionalisty. Právce zahrnuje názory na podporu kapitalismu a volného trhu, levice naproti tomu akcentuje zejména silný sociální stát a státem kontrolovaný trh. Rozdílů mezi levicí a pravicí je však celá řada a těmi, které jsou podstatné pro účely naší studie, se budeme zabývat dále. (Biet, 1995)

Nyní se však vraťme k našemu vymezení pojmu extremismus. Mluvíme-li totiž tedy dnes o krajní (tedy extrémní) pravici nebo levici, jedná se nám o uskupení, která leží na příslušné straně politického spektra, jež se vyznačují svými nekompromisními řešeními na otázky společenského soužití. Opět se jedná o pozici, která je nejvíce vzdálena od středu, od obecně uznávaných norem společnosti. Zmínil jsem však pojem „střed“ a myslím si, že pro tuto práci je tento pojem třeba ujasnit. Pokud mluvím o středu, mám na mysli propojenou problematiku politického spektra a extremismu, kde jak jsme si již řekli, extremismus je nejvzdálenější názor na danou společnost. Na pravolevém politickém spektru se nachází mezi dvěma póly pravice a levice politický střed, který však v této práci chápeme obecně jako daný, aktuální stav společnosti (tedy v případě naší Republiky demokracie), od kterého se extremističtí jedinci nejvíce vzdalují.

Mezi mnohými dalšími takto propojené pojmy extremismu s pravicí a levicí chápe i český politolog Jan Charvát, který extremismus považuje za „*pozici na pomyslné politické škále, která je nejvíce vzdálená od politického středu*“ (Charvát, 2007, s. 8).

Jelikož bývají z pohledu demokratické společnosti názory takto krajně situovaných jedinců extrémní, projevují se svými činy (zejména názorovými), jako určitý destabilizátor demokratické společnosti, proti které stojí. Charvát tedy ve své definici extremismu dodává, že:

„Za extremismus je v podstatě považována každá ideologie, která směřuje proti současnému politickému systému a usiluje o jeho likvidaci. Pojem extremismus zastřešuje všechny ideologie, vystupující proti stávajícímu režimu, bez ohledu na to, z které pozice jej kritizují.“ (Charvát, 2007, s. 11)

Extremismus tím pádem pro nás dostává poměrně jasnou a univerzální politologickou definici. Zjednodušeně jej lze chápat jako jakoukoliv politicky motivovanou aktivitu, která pramení z krajních levicových nebo krajních pravicových názorů a směřuje proti vládnoucímu politickému systému s cílem jeho likvidace. Tyto aktivity obvykle vycházejí z různých extremistických hnutí, které můžeme považovat za skupiny obyvatel, kteří jsou nejvíce nespokojeni se

současnou politickou situací. Tyto skupiny mají vlastní pohled na danou situaci a samozřejmě na ni reagují, ne však jako většina nespokojených tichým nesouhlasem a nečinností, ale svými činy. Tyto činy mají svůj svérázný způsob, většinou se jedná o veřejné prohlašování svých názorů a požadování změn, v některých, těch nejradikálnějších případech, však mohou tyto akce přerůst i do radikalismu a otevřeného násilí. Ve své podstatě nezáleží na tom, zda se jedná o čistě názorový extremismus nebo násilnou a radikální formu, extremismus představuje hrozbu pro demokratickou společnost. Stejně tak jako Charvát, tak i Chmelík chápe extremismus jako destabilizátor demokratické společnosti:

„Extremismus je výrazné odchýlení se od obecně uznávaných a v aktuální době přijímaných norem. V rovině sociologické lze extremismus vymezit jako souhrn určitých sociálně patologických jevů vytvářených více či méně organizovanými skupinami osob a příznivci těchto skupin, s dominujícím odmítáním základních hodnot, norem a způsobů chování platných v aktuální společnosti. (Chmelík, 2012, s. 20)

Tím, že jsme si vysvětlili vznik slova extremismus a uvedli jeho vývoj a propojení s politickou rovinou jsme se dostali až k definování námi používaného pojmu extremismus, jež vychází zejména z definic českých politologů. V této práci, zejména tedy v její praktické části, extremismus chápeme jako názorový směr, který je současné, demokratické společnosti nejvíce vzdálen. Tuto vzdálenost můžeme v politické rovině vyjádřit na pravolevé politické ose, kde se extremismus nachází v pozici nejvzdálenějšího bodu od politického středu. Politickým středem v této práci nechápeme určitý konkrétní politický názorový směr, ale chápeme jím současné politické zřízení ve společnosti ve své obecné formě, od kterého se extremismus distancuje, což v našem případě znamená demokracii. Jelikož jsou tedy extrémistické názory nejvíce vzdálené demokracii, můžeme je chápat jako hrozbu dnešní demokratické společnosti. Je třeba však rozlišovat od sebe pojmy extremismus a radikalismus, a to hlavně z důvodů použitého násilí pro dosažení svých cílů. Tyto dva pojmy se v současné společnosti prolínají, avšak je třeba mít na paměti, že hnutí, skupiny občanů a jedinci, které v této práci budeme popisovat jako extremisty, rozhodně nemůžeme považovat za násilné radikály. Jedná se pouze o jedince, hnutí nebo skupiny, kteří se svými názory distancují od demokratické formy státního zřízení. Míra použití násilí je již velice individuální. Toto je tedy rozmezí, ve kterém se budeme v této práci pohybovat při používání pojmu extremismus.

Ne vždy je však extremismus definován v takto striktně politické rovině. Jak jsem již zmínil, tento termín se používá velice volně, a proto, abychom si mohli udělat o tomto termínu, který je dnes velice často zmiňován, komplexní pohled, musíme se také podívat, jak se tento pojem používá v jiných souvislostech.

Mnohdy jsou extrémní a antispoločenské názory motivovány odlišným náboženstvím, rasovou nesnášenlivostí, touhou po agresi nebo dokonce souhrnem všech těchto faktorů, které se promítají ve formě terorismu. Pro účely této práce bude stačit, když ostatní formy extremismu pouze stručně vyjmenuji a shrnu jejich základní znaky.

Ostatní formy extremismu

Náboženský extremismus

V případě náboženského extremismu se v naší Republice jedná o poměrně okrajovou záležitost. Důvodem pro to může být poměrně málo multikulturní prostředí, na rozdíl například od zemí Velké Británie nebo USA, které jsou velmi multikulturní a dochází zde ke střetu nejenom mnoha kultur, ale i náboženství. Není však pochyby o tom, že právě z důvodu velmi multikulturních zemí v Evropě, kde je vedena proti odlišným kulturám mnohdy i štvavá kampaň, se bude v budoucnu Česká republika stávat více multikulturním prostředím. Již dnes zde zaznívají nesouhlasné protesty občanů o nastěhování většího množství muslimů a stavění mešit. Je otázka, jak se bude tato situace vyvíjet v budoucnu, a zda pro nás bude náboženský extremismus taktéž stejnou hrozbou, jakou je pro jiné západní země.

Každopádně však náboženský extremismus, naproti tomu politickému, nemusí nutně vést k odstranění současného politického režimu, i když o to některé náboženské organizace usilují. Pokud se tak děje, bývá někdy náboženský extremismus řazen dokonce mezi extremismus politický.

V celosvětovém měřítku, bývá tento druh extremismu nejvíce spojen s islámským fundamentalismem, potažmo s islámským terorismem. Do podvědomí většiny světa toto spojení vstoupilo pravděpodobně nejvíce po teroristických útocích na World Trade Center, 11. Zář 2001.

Obecně je náboženský extremismus definován šířením náboženství do nových oblastí, i přes nevoli obyvatel těchto oblastí. Nejznámější extrémisté, pokud mluvíme o náboženském extremismu, jsou rozhodně islámští fundamentalisté.

Definice fundamentalismu podle Danicse je:

„Fundamentalismus označuje filozofický, zpravidla netolerantní postoj majetnictví výlučné pravdy, politický islám či islamismus zase znamená organizované úsilí o mocenské prosazení islámského právního řádu a je-li za tímto účelem používáno násilí, hovoříme o extremismu, případně přímo o terorismu“. (Danics, 2002, s. 97)

V případě islámských fundamentalistů, kteří patří k nejradiálnějším je cílem šířit Islám všemi možnými prostředky do světa a konvertovat všechny nemuslimy na Islám, v případě neúspěchu je pak odstranit. Takovéto šíření náboženství může probíhat i za pomoci války, která je označována muslimy jako „svatá válka“ neboli tzv. „Džihád“, což znamená „*boj se zbraní v ruce proti jinověrcům s cílem přinutit je k víře v Islám*“ (Danics, 2002, s. 98).

Nejedná se však vždy jen o Islám a s ním spojené extremisty, kteří jsou v mezích náboženského extremismu nejrozšířenější a v globálním měřítku nejvíce ohrožující. Mezi činnost náboženských extremistů totiž bývá často zařazena i aktivita různých náboženských sekt a hnutí, které v této oblasti mohou představovat hrozbu i na území České republiky. Na rozdíl od islámských fundamentalistů se nejedná o obrovské akce působené na masy, náboženské sekty působí na jednotlivce nebo malé skupiny lidí. Z toho důvodu bývá v případě sekt nebezpečí pro společnost obzvláště vysoké a je třeba se před nimi chránit. Chmelík definuje sektu jako:

„Organizovanou skupinu religiózně zaměřených lidí s dogmaticky nekonvenčními názory na úlohu a postavení člověka ve společnosti, založenými na kultu osobnosti, s výraznou psychickou manipulací osobnosti, zaměřené na rozložení osobní identity jednotlivce, vedoucí až k vytvoření duševního otroctví a absolutní závislosti na vůdci sekty“ (Chmelík, 2012, 41).

Jedná se tedy o uzavřené seskupení osob s pevně organizovanou strukturou a absolutistickými nároky na podřízenost členů. Velmi časté jsou zde i dogmatické názory a zásady. Důvod, proč jsou sekty nebezpečné je zejména ten, že vyžadují absolutní závislost na skupině a jejích vůdcích, požadují vzdání se vlastní identity, majetku nebo dokonce i vlastního života. Náboženské sekty uplatňují vůči svým členům různé formy manipulace a násilí, které velmi často mají za následek destrukci osobnosti. Poté, co osobu ovládnou, ji mohou přinutit i k trestné činnosti. Takovéto jednání rozhodně můžeme považovat za extremistické.

Terorismus

V případě terorismu se jedná zřejmě o nejagresivnější a nejméně tolerantní formu extremismu. Samotné slovo terorismus pochází z latinského „terrere“, jež znamená „postrašit“ nebo „vyděsit“. Do dnešní doby je opět velmi mnoho různých definic tohoto fenoménu, avšak většina z nich se shoduje na tom, že se jedná o plánované, promyšlené, politicky nebo nábožensky motivované násilí, zaměřené proti nezúčastněným osobám pro dosažení vlastních cílů. Nemusí se však vždy jednat jen o politickou motivaci, i když je nejčastější. V současné době je velkým problémem i motivace náboženská, sociální nebo drogová. Zajímavostí je, že obecně terorismus není činem jednotlivce, ale spíše nějaké dobře organizované, malé a skryté skupiny. Terorismus je nejkrajnější formou extremismu a je třeba vědět, že ne každý extremist je agresivním teroristou, ačkoliv tyto dva pojmy laická společnost často zaměňuje nebo přílišně spojuje.

Terorismus, na základě svých projevů může působit buď na *vnitřní* bázi, jež může být působena na úrovni státní nebo venkovské a má formu revoluční. Druhý způsob, jak může terorismus působit je na bázi *mezinárodní* a takovýto terorismus je označován jako separatistický nebo koloniální.

Co však dělá terorismus tak závažným problémem pro svět jsou jeho metody. Pro dosažení svých cílů se teroristé nebojí používat násilí (a to ať už přímé nebo za použití hrozby). Teroristické skupiny se vždy snaží o maximální publicitu, aby o jejich činech vědělo co nejvíce lidí, a velmi často také ignorují lidská práva a to zejména nezúčastněných osob. K dosažení jejich cílů jim napomáhá moment překvapení, kdy před vykonáním teroristického činu většinou společnost nic nečeká a teroristé se k činu přihlásí až po vykonání tohoto činu (časté jsou však také výhrůžky o vykonání činu). Prostředky proto mohou být různé bombové útoky na veřejná místa, kde je možnost největšího počtu zraněných, zadržování rukojmích, únosy, vydírání, dezinformace nebo v neposlední řadě také vraždy významných osob. (Bárta, 2003)

Ekologický extremismus

I v případě ekologického extremismu (někdy nazývaného jako „environmentalismus“) se jedná v naší Republice o velice okrajovou záležitost. Ekologičtí extremisté jsou příslušníky etického hnutí, které hlásá zachování, obnovu nebo zlepšení životního prostředí a snaží se o kontrolu znečištění nebo ochranu rostlin a živočichů, za pomoci změn politických a ekonomických

mechanismů, které životní prostředí poškozují. Tento druh extremismu je v podstatě logickou odpovědí na znečišťování životního prostředí a globálního oteplování dnešní doby.

Danics popisuje environmentální extremismus jako:

„Typ extremismu, který je dnes obtížně definovatelný, a proto je obtížné pod něj řadit různé radikální ekologické hnutí. V tomto ohledu je nutno zdůraznit, že environmentalismus se sice hlásí k principům ekologie, ale proniká za její hranice, zejména do oblasti politiky, kde se stává specifickou politickou doktrínou s pseudonáboženským přídechem.“ (Danics, 2002, s.49)

V naší oblasti se jedná zejména o velice občasné akce ekologických aktivistů, které ale ovšem ke svému minimálnímu rozsahu jen zřídka kdy dosahují takové intenzity, abychom je mohli považovat za reálnou hrozbu. Jako prostředky k dosažení cílů těchto skupin slouží zejména sabotážní akce, které páchají ochránci zvířat. Nejznámější takto extremisticky orientovanou organizací je organizace Earth First!, jež má v České republice své zastoupení v podobě pobočky Země především!

Politický extremismus

V této části práce bych se rád zabýval politickým extremismem tak, jak jsem ho vymezil v první části této práce. Zaměřím se na konkrétní formy politického extremismu, tedy na pravicový a levicový extremismus. Stručně se vynasnažím oba pojmy obecně popsat, vystihnout, čím se projevují v naší společnosti a kde se s nimi můžeme setkat. Rád bych také uvedl u každého z těchto dvou forem extremismů dvě hlavní hnutí, se kterými se v České republice můžeme setkat. Jelikož se v této práci zaměřujeme na politicky motivované extremismy, budu se zabývat projevy, které pramení přímo z názorů na politické uspořádání společnosti nebo se jich alespoň určitou mírou dotýkají. Z toho důvodu vynechám velmi specifické extremistické skupiny, které jsou na našem území okrajové, s politikou spíše nesouvisí a jsou motivované spíše nenávisťnými názory, jako jsou na našem území např. hnutí Skinheads, Hooligans a další.

Pravicový extremismus

Pravicový extremismus si můžeme definovat jako politologický pojem, který značí souhrn postojů a názorů, které se nacházejí blízko pravého pólu pravolevého politického spektra. Za synonymum pravicového extremismu v této práci uvádím pojem krajní pravice.

Pravicový extremismus je v dnešní době velice obsáhlý pojem a je opět poměrně těžké ho obecně definovat. Důvodem pro to je značné množství krajně pravicových skupin a hnutí, které se od sebe liší mírou aktivity i svým programem a přesvědčením. Základní myšlenkou všech těchto hnutí a jejich členů je teze, že lidé si jsou vzájemně nerovnocenní. Z toho důvodu tito lidé příznivě nahlízejí na formy diktátorské vlády, na šovinismus a ospravedlňují tak nacionální socialismus. V sociální rovině se tato hnutí vyznačují nenávisťnými, mnohdy antisemitskými postoji, nepřátelstvím k cizincům a sociálně darwinistickými názory. (Štern, 2009)

Z těchto výše uvedených důvodů pravicoví extremisté odmítají samotnou demokracii a usilují o vládu vůdcovského principu, jež je ze své podstaty neslučitelná s principem demokracie.

Existuje mnoho různých odvětví krajní pravice, avšak všechny oplývají určitými shodnými znaky a hlavními myšlenkami.

Prvním a nejčastějším z těchto sjednocujících znaků krajní pravice je **rasismus**. Nesvatba definuje rasu jako „*soubor dědičně předávaných znaků, v případě člověka např.: stavba těla, barva pleti apod.*“ (Nesvatba, 1997, s. 107).

Pravicoví extremisté tedy mezi lidmi hledají rozdíly, na základě jejich rasových znaků. V drtivé většině všech případů stojí extrémní pravice na principu nadřazenosti a převahy bílého etnika. Bílá rasa stojí pro stoupence těchto hnutí na vrcholu vývoje druhů a za nejdokonalejší představitele této rasy jsou považováni árijci. (Chmelík a kol., 2012, s. 432)

Krajně pravicoví extremisté propagují nenávisť mezi rasami a nejvyšším zločinem, kterého se může člověk dopustit je míšení bílé rasy s příslušníky ras ostatních. Takovýto rasismus, který pochází z biologických předpokladů člověka, nazýváme *biologickým rasismem*. V České republice se s biologickým rasismem můžeme setkat v činnosti některých neonacistických hnutí. (Mareš a kol., 2011, s. 174)

Druhým společným znakem krajně pravicových hnutí je **xenofobie**. Tento jev můžeme popsat jako chorobný odpor k cizincům, cizím kulturám, náboženstvím, zkrátka strach ze všeho cizího. Tento jev je spojen s posuzováním lidí na základě jejich tradic či národnostní skupiny, přičemž velkou roli hrají negativně zažitá stereotypy o daných skupinách. Při takovémto posuzování druhých je vše bráno z pohledu vlastní kultury či národnosti, bez schopnosti nadhledu. Xenofobie, podobně jako rasismus, vzrůstá, když se společnost ocitá v sociální, ekonomické, či politické krizi. Jedná se tak o určitý obranný mechanismus lidí, kteří se bojí, že s příchodem cizích lidí a kultur něco ztratí. Cizí je tudíž považováno za nebezpečné a stává se tak snadným objektem pro obviňování za špatné věci, které se ve společnosti dějí. (Mareš a kol., 2011, s. 213)

Xenofobní podtext pravicových extremistů pak vychází z myšlenky, že přítomnost cizích kultur, stejně tak jako liberalismu a demokracie oslabuje národ s jeho ekonomikou. U xenofobních jedinců vládne pocit, že cizorodé prvky rozměňují národní kulturu a ve své podstatě čekají na vhodnou situaci, kdy budou moci ovládnout celý národ. Příslušná hnutí a skupiny pak mají ze sebe pocit, že jsou to „strážci národa“, kteří se ho snaží bránit a nemohou pochopit, že většinová společnost takovýto druh obrany odmítá.

Stejně tak, jako v případě rasismu, tak i u xenofobie je nejvyšším proviněním vůči vlastní kultuře mísení s jinými kulturami. Z toho důvodu krajně pravicová hnutí principiálně odmítají myšlenku multikulturní společnosti. Ve volebních programech krajně pravicových stran, které aspirují na reálnou politickou kariéru, v dnešní době nenalezneme přímé zmínky o biologickém rasismu nebo otevřenou xenofobii, avšak i v naší Republice akcentují některé životaschopné krajně pravicové strany kulturní jednotu a projevují nenávist vůči cizincům a přistěhovalcům. Hnutí, která jsou více radikální jak ve svých názorech, tak činech se však naopak takovýmito názory neskrytě prezentují. Největším případem xenofobie z historie je antisemitismus za 2. Světové války. Problém antisemitismu trvá však u krajně pravicových hnutí dodnes.

S xenofobií je bezesporu úzce spjat **nacionalismus**, potažmo i **šovinismus**. V případě nacionalismu je kladen důraz zejména na sledování zájmů vlastní země, na úkor zemí jiných, bez ohledu na hodnoty, mezi které patří např. mezinárodní právo, zachování mezinárodní spolupráce, zabránění válek nebo krveprolití. V případě šovinismu se jedná o vyšší stupeň nacionalismu, jenž je založen

nejenom na nadřazenosti vlastního národa, ale taktéž hlásá hlubokou nenávist k jiným národům. (Mareš a kol., 2011, s. 170)

Posledním znakem, který obecně sjednocuje krajně pravicová hnutí, je **populismus**, který je značně rozšířen mezi krajně pravicovou politickou scénou i v ČR. V tomto případě se jedná o způsob politické propagandy, kde se politik distancuje od současné politické scény. Velice kriticky se tak staví k sociálně-ekonomickým problémům, a zatímco jeho kritika bývá velice adresná a konkrétní, tak návrhy na řešení těchto problémů populisty nepodává. (Tóth, 1991)

Nejvýznamnější krajně pravicová hnutí v současné české společnosti

Neonacismus a Neofašismus

Neonacismus je beze sporu nejvýznačnějším současným krajně-pravicovým hnutím, nejenom na území ČR, ale v celé Evropě. O významu tohoto hnutí vypovídá fakt, že je často řešeným tématem v médiích a v současnosti probíhá mnoho akcí, které se snaží před tímto negativním fenoménem bránit, zejména je patrná ochrana mladých lidí před neonacismem.

V teorii neonacizmu se snoubí všechny nenávistné prvky krajně pravicových hnutí, v podobě rasismu, xenofobie, populismu a zejména nacionalismu, které byly uvedeny v předchozí kapitole. Rozdíl mezi neonacismem a nacismem, ze kterého vychází je ten, že neonacisté se odklánějí od teorie pangermanismu a nadřazenosti německého národa a přiklánějí se k bílému nacionalismu. (antifa.cz, 2011)

V České republice se začíná neonacismus rozvíjet po roce 1989, po pádu totalitního režimu. Důvodem pro to může být určité uvolnění názorového smýšlení jednotlivců a veřejná propagace nacistických hesel, jelikož za totality byla svoboda slova takřka neznámý pojem.

Mezi základní koncepty neonacizmu patří antikapitalismus, antiliberalismus a antikomunismus (Mareš a kol., 2011). Právě proti komunistům mají neonacisté největší výhrady, zejména v postkomunistických zemích jako je ČR. Komunismus je neonacisty označován jako nejhorší režim, proti kterému je nutné bojovat. Nesouhlas však projevují i s kapitalismem, který je oproti komunismu zase znakem nejednoty a nerovného společenského postavení a značí společenské vrstvy, které chtějí neonacisty odstranit. Ideou neonacistického hnutí je tedy dosáhnout jednoty národa. Taktéž se neonacisté staví velmi tvrdě proti liberalismu, který s sebou přináší multikulturalismus, který podkopává národní a kulturní identitu. Z toho důvodu stojí neonacisté velice tvrdě proti cizincům a přistěhovalcům, kteří berou

práci občanů dané země. Kromě již zmíněného nacionalismu a rasismu zaujímá své specifické místo v neonacistickém hnutí i xenofobie, zejména antisemitismus, který pramení již z nacismu.

Cílem neonacismu je vybudovat složky a struktury, které mají být určitou alternativou k již existujícím a nefungujícím státním strukturám (Chmelík, 2012).

Není pochyby, že je neonacismus velkou hrozbou pro demokratickou společnost. V případě neonacismu se totiž nejedná o pouhý veřejný nesouhlas, ale velmi často dochází k agresivním a násilným útokům, které jsou rasově nebo kulturně motivované. Extrémní pravicová hnutí dostávají v poslední době čím dál tím větší prostor a bohužel současná situace tomuto faktu nahrává. Evropská integrace, hospodářská krize, kolaps ekonomiky v Evropě i ve světě – to jsou všechno faktory, na které neonacisté odpovídají větší mírou národní identity, a mnoho jedinců tuto ideu začíná sdílet.

V případě neofašismu se jedná o velmi podobný, avšak ne zcela shodný pojem s neonacismem. Neofašismus vychází z fašistické ideologie, která vznikla ve 20. letech 20. Století kolem osoby Benita Mussoliniho. V současnosti však neofašismus tolik nezdůrazňuje totalitu a často se vyhýbá i kritice demokracie, avšak stále jsou pro neofašismus velmi podstatné myšlenky nacionalismu, antikomunismu a antidemokratismu. Neofašismus dokonce akceptuje politický konzervatismus, avšak zásadně odmítá liberální demokracii. Nejpodstatnější rozdíl mezi neonacismem a neofašismem je však v přístupu k antisemitismu, který neofašismus odmítá. V dnešní době jsou však obě problematiky velice úzce propojeny. (Charvát, 2007)

Levicový extremismus

Levicový extremismus si můžeme definovat jako politologický pojem, který značí souhrn postojů a názorů, které se nacházejí blízko levého pólu pravolevého politického spektra. Za synonymum levicového extremismu v této práci uvádím pojem krajní pravice.

Levicový extremismus je politickou alternativou k extremismu pravicovému, jeho protipólem. Na rozdíl od pravicového extremismu, který zastává ideu nerovnosti, levicový extremismus věří, že všichni lidé jsou si rovni. Největším úspěchem krajní levice je vytvoření nové společnosti, ve které by panovala naprostá rovnost, vzájemné harmonické vztahy, založené na principu

sounáležitosti, tolerance, dobré vůle a obětavosti. Teorii rovnosti se však mnohdy snaží přenést na všechny oblasti života, což ovšem přináší absenci osobní svobody.

Za hlavní dvě politické odvětví levicového extremismu se dá považovat komunismus a anarchismus. Paradoxně k teorii rovnosti ovšem prostředek, kterým lze finální fáze těchto dvou směrů dosáhnout bývá, ve většině případů, násilný.

Nejvýznamnější krajně levicová hnutí v české společnosti

Komunismus a trockismus

Komunismus je krajně levicový ideologický směr, který vychází zejména z učení Karla Marxe a Bedřicha Engelse. Ideou komunismu je vytvořit beztřídní společnost s kolektivním vlastnictvím.

Monopol na moci má komunistická strana, která ovládá stát a řídí všechny jeho mechanismy, včetně ekonomiky, vzdělání, kultury a volnočasových aktivit. (Heywood, 2004)

V naší zemi mají Komunisté i 24 let po revoluci stále vysoké zastoupení, o čemž hovoří silné volební preference v posledních několika parlamentních volbách. Komunistická strana Čech a Moravy se však od té předrevoluční distancuje a těžko se tak dá zařadit mezi extremistické skupiny. Obecná veřejnost však tyto dvě strany od sebe obvykle nerozlišuje.

Významné místo mezi krajně levicovými ideologiemi však v naší Republice zastává Trockismus. V tomto případě se jedná o jedno z odvětví marxismu a jeho základním rysem je, že trvá na permanentní revoluci (Charvát, 2007).

Zakladatel Trockismu je Lev Trockij, který navazuje na revoluční marxismus, avšak svojí kritikou, zejména Sovětského svazu, se od marxismu odklonil. Hlavním prostředkem Trockismu pro dosažení moci je stejně tak jako u Komunismu revoluce, která má dát moc fakticky do rukou proletariátu, ne však byrokratům tak, jak se tomu stalo v případě Komunistického Sovětského svazu. (Bastl, 2001)

Anarchismus

Za zakladatele anarchismu je považován William Godwin, který ve své knize „Zkoumání politické spravedlnosti“ (1973) představil anarchistické principy.

Za hlavní rys anarchismu se dá považovat odmítání vlády státu i se všemi jeho právy a zákony a snaha o vytvoření takové společnosti, kde by jedinci žili

pospolu na základě dobrovolně uzavřené, nepsané dohody. V rámci anarchismu se vyskytuje velmi mnoho rozdílných proudů, avšak všechny z nich spojuje několik společných znaků. (Bastl, 2001)

První z nich je antietatismus – odpor k autoritě. Zejména se jedná o autoritu státu, která pro anarchisty znamená něco nemorálního, utlačitelského a něco, co brání svobodě a rovnosti.

Druhým znakem anarchismu je prosazování tzv. „přirozeného řádu“, který předpokládá to, že všichni lidé jsou ve své podstatě dobří a rozumní. Stát musí být zrušen, jelikož tyto přirozené vlastnosti lidské podstaty ničí a omezuje a vyvolává pouze problémy.

Za třetí znak anarchismu může být považován antiklerikalismus – odpor vůči náboženské autoritě a moci. Toto přesvědčení vychází z obecné nesnášenlivosti anarchismu vůči autoritám a nadvládě.

Čtvrtý znak, který sjednocuje všechny anarchistická odvětví je touha po ekonomické svobodě. Anarchismus se staví proti kapitalismu a upřednostňuje systém, ve kterém by jedinci spravovali své záležitosti sami, aniž by k tomu potřebovali jakoukoliv pomoc od státu (Heywood, 2005).

Mezi dva nejvýznamnější proudy anarchismu v České republice patří *anarchosyndikalismus* a *anarchokomunismus*.

Cílem anarchosyndikalismu je návrat k syndikalismu a zrušení kapitalistických výrobních vztahů. Syndikalismem rozumíme samosprávné sdružení dělnictva (Carlisle, 2005). Tato sdružení pak anarchosyndikalismus vidí jako organizace, na nichž by stála budoucí anarchistická společnost.

Cílem anarchokomunismu je společný život lidí v tzv. komunách a výsledky práce jednotlivců by měly patřit všem uvnitř takovéto komuny. Principem tedy je odmítnutí soukromého vlastnictví. (Heywood, 2005)

Mládež jako nejohroženější sociální skupina

Po definici krajních politických ideologií a hnutí, která ohrožují demokracii v naší společnosti, bych se rád přesunul ke skupinám jedinců, kteří jsou těmito ideologiemi ohroženi nejvíce, na něž ve většině případů krajní politické ideologie útočí, s cílem získat je do svých řad. V souladu s cílem a praktickou částí této práce bude hodnotícím faktorem věk.

Ve spojitosti rizikových skupin, které mají největší sklony podporovat extremistické strany a organizace bylo v poslední době provedeno mnoho studií a

výzkumů. Díky těmto studiím víme, že takto nejohroženější skupinou je mládež.² Extremistická hnutí, o kterých jsem se zmínil v předchozích kapitolách, mají bezpochyby negativní vliv na mládež. Často také bývá jejich snahou získat mládež pro větší podporu svých aktivit a rozšíření své členské základny. Mladí lidé, kteří teprve hledají své místo ve světě, a snaží se najít svojí životní filosofii, často podléhají líbivým slovům vůdců krajních politických stran. Pravicově extremistická scéna, která je obzvláště lákavá pro dospívající, je typická svým radikalismem, kdy mladí fanaticky hlásají myšlenky, jimž mnohdy ani pořádně nerozumí. Problémem v tomto případě může být nejenom krajní politická orientace mladých, která, jak jsme si uvedli v definici extremismu, může skýtat hrozbu demokratické společnosti, ale také přílišná násilnost a agresivita, kterou mladí extremisté disponují.

Rozšířenost extremistických preferencí u mládeže je značným problémem každé demokratické společnosti, jelikož extremismus se vyvíjí velice dynamicky a řešení na zlepšení situace nám proto uniká. Pokud ale opravdu chceme bojovat proti extremismu mládeže, je nutné nejdříve zjistit příčiny sociálně patologických jevů mládeže. Proč právě mladí jsou vůči extremismům nejvíce zranitelní? Hlavními faktory, které hrají ve prospěch extremismu u mladých lidí je rozhodně vliv rodinného prostředí a nedostatečná výchova, špatně trávený volný čas a současný stav dnešní společnosti, kde je nedostatečná právní ochrana mládeže a nedostatek preventivních a sankčních opatření. Rozhodující vliv však mají také individuální příčiny u jedince, dědičnost nebo špatná socializace.

Myslím si, že situaci je třeba řešit. Mládež znamená novou generaci, budoucnost. Rozhodně není v pořádku před jevy, které destabilizují demokratickou společnost zavírat oči a nechat mladé, aby se s takovými jevy ztotožnili. Skrze novou generaci se totiž naše současná společnost buď udrží, nebo ne. Podívejme se tedy na konkrétní důvody, proč je mládež nejohroženější sociální skupinou vůči extremistickým hnutím. Tyto příčiny si obecně můžeme rozdělit na vnitřní a vnější, podle toho odkud krajní, extremistické motivace u mladých lidí vycházejí.

² Jde o výsledky výzkumů, které ve své knize „Extremismus a jeho právní a sociologické aspekty“ publikuje Jan Chmelík. Výzkumy lze dohledat v Institutu pro výzkum veřejného mínění (IVVM).

Příčiny vnější

Vnějšími příčinami chápeme zejména prostředí, ve kterém jedinec žije a vyrůstá a kde se utváří jeho osobnost. V období dospívání dochází k socializaci jedince a je velice důležité, aby mladý člověk pochopil vztahy a vazby ve společnosti. Pokud však prostředí, ve kterém mladistvý žije, nezajišťuje dostatečné socializační zázemí (zejména se jedná o rodinu nebo školu), hrozí zde samozřejmě větší riziko inklinace k extremismu.

Rodina

Rodina má bezesporu největší vliv na správnou socializaci mladého člověka a správné nastavení jeho hodnot. Její funkčnost, případně nefunkčnost je se sociálně deviantním chováním, případně s extremismem velmi často zmiňována (např. Mitlohner, 2006).

Každý člověk má potřebu někam patřit, být něčeho součástí a v případě dospívajících lidí, kteří hledají své místo ve světě tento faktor platí dvojnásob.

Rodina je sociální skupina, kde se všichni členové navzájem ovlivňují a přizpůsobují. Od rodičů jedinec přejímá chování, postoje a názory, a proto by rodič měl být určitým vzorem dobrého společenského chování.

Při absenci takového vzoru, nebo frustraci z nevyhovujícího rodinného prostředí dochází k orientaci na přebírání vzorů mimo rodinný kruh, jimiž mohou být i extremistická uskupení a jejich ideologie. Tyto skupiny, zejména ty pravicově motivované, skýtají pro mladého člověka místo úniku a promítnutí svých frustrací. Jako vzor přijímají silné, vůdčí osoby hnutí a fanaticky dodržují jejich řád.

V případě levicových extremistických hnutí, bývá praxe paradoxně opačná. Zejména v případě anarchismu se k tomuto krajně levicovému hnutí připojují mladí jedinci, jež jsou znuděni běžným, konzumním životem a hledají změnu, vybočení z běžně zažitých životních kolejí.

Vrstevnícká skupina

Důvod, proč je i vrstevnícká skupina velice důležitá pro mladé lidi v ohledu extremistických tendencí, je velice podobný tomu u rodiny.

Mladý člověk má potřebu patřit k nějaké sociální skupině, která mu pomáhá překonat pocity nejistoty a také mu pomáhá v jeho socializačním procesu. Hledá proto mimo rodinu, mezi svými vrstevníky, obvykle podle pravidla: „*Chci se osamostatnit od rodiny, nechci ale být sám*“ (Nakonečný, 2009, s. 425).

Z pohledu extremismu je podstatný moment, kdy jedinec přejímá identitu skupiny. Jedná se o moment, kdy se jedinec ztotožňuje se skupinou, přijímá její pravidla a konformitu. (Vágnerová, 2005, s. 20)

Vrstevnícká skupina pro mladého člověka také může být útočištěm při problémech ve škole nebo v rodině. Tento únik od rodiny nebo školy může mít svým způsobem i pozitivní efekt, kdy vrstevnícká skupina mladému člověku pomůže překonat jeho nesnáze. Pokud je ale vrstevnícká skupina, ke které se jedinec uchyluje deviantní, nastává zde problém. Samozřejmě v tomto případě velmi hraje faktor osobnost a psychologické predispozice jedince a to, zda se sám nechá skupinou ovlivnit k páchání negativních společenských jevů nebo nikoliv. Problémem ovšem bývá, že pocit skupiny dává jedinci sílu, za kterou se může schovat.

Vliv vrstevnícké skupiny lze tedy považovat za jednu z nejvýznamnějších vnějších příčin, kdy se dospívající jedinec stává extremistou.

Škola

Škola je hned po rodině druhým kolektivem, se kterým dítě přichází do kontaktu a který ho učí správnému chování, hodnotám a normám, které vyžaduje společnost. Pro mladého člověka zde nastává určitý konflikt dvou světů, velice nová situace a je důležité, aby si vybudoval pozitivní přístup jak ke škole jako instituci, tak ke svým vrstevníkům. To však nezáleží jen na něm, ale i na jeho rodičích, kteří by k tomuto přechodu mladistvého měli dávat dostatečně silné zázemí. Pedagogové by zde měli působit jako odborníci, kteří co nejrychleji a správně vyhodnocují příznaky negativního chování. Problémem ovšem často bývá nedostatečná

pozornost jedincům, kteří se nedokázali zařadit buď do kolektivu, nebo dostatečně vstřebat význam instituce vzdělání.

Příčiny toho, proč se pedagogové takovýmito jedincům dostatečně nevěnují je diskutabilní. Nejvíce se však v dnešní době kritizuje fakt, že normy a osnovy učiva na školách špatně reflektují situaci plných tříd dětí, kde některé děti potřebují na vstřebání látky více času a v případě toho, že nestíhají držet krok s ostatními, tak rezignují. Tito jedinci jsou pak z obou oblastí, jak školy, tak vrstevnické skupiny, pomyslně vyloučeni a své uplatnění hledají jinde – dost často právě v krajně politických hnutích, které jim svojí pevnou strukturou a organizací dávají pocit, že někam patří a jsou něčeho součástí. Tento pocit by však měla dávat mladistvým právě škola a vrstevnická skupina.

Volnočasové aktivity

Způsob, jakým tráví mladí lidé svůj volný čas, se může promítnout do jejich jednání. Zpravidla totiž děti, jejichž volný čas není vyplněn nějakou aktivitou nebo koníčkem a nudí se, snadno podléhají různým „krajním zábavám“. Ty mohou nalézt u různých extremistických hnutí, kde se jedinec v tomto směru může seberealizovat.

V dnešní moderní době však nemůžeme zapomenout i na ostatní faktory, které mají velký vliv na mladého člověka. Z hlediska volného času se jedná bezesporu o televizi a počítače. Prostřednictvím filmů nebo počítačových her se mladí lidé čím dál více a běžněji setkávají s násilím, brutalitou a agresivitou, jež chápou jako samozřejmou věc.

Samozřejmě nejdůležitější podíl na tom, jak mladí tráví svůj volný čas, mají rodiče. Pokud se o dítě nestarají, má v podstatě v dnešní době „volnou ruku“ v přístupu ke krajnímu společenskému chování skrze média nebo extremistické skupiny. Je však samozřejmě velice těžké označit rodiče jako přímého původce těchto problémů. V dnešní době finančních krizí a vysokých poplatků rodiče často tráví většinu svého času v zaměstnání a na jejich děti jim proto nezbývá tolik času, kolik by třeba oni sami rádi měli a tak děti v podstatě vyrůstají „na ulici“ nebo u počítače, či televize. Stejně tak z finančních důvodů pro některé rodiče bývá problém zaplatit různé zájmové kroužky. Jedná se o začarovaný kruh.

Vnitřní faktory

Vnitřní faktory jsou souhrn osobnostních předpokladů jedince pro deviantní nebo extremistické chování. Následující příčiny jsou však pouze možné zdroje osobnostní predispozice k extremismu, rozhodně se nejedná o všeobecně uznávaná dogmata. Tyto faktory nemusí působit pouze u mladších, dospívajících jedinců, ale i u starších osob s extremisticky deviantním chováním.

Intelligence

Intelligence jedince je predispoziční faktor jedince pro deviantní nebo extremistické chování, který se nezřídka objevuje nejenom v médiích, ale i odborných studiích, které se problematikou extremismu zabývají.

Mezi laickou veřejností obvykle převládá názor, že extremisté jsou lidé s nižší inteligencí. Za inteligenci je v tomto případě myšleno schopnost chápání, usuzování, učení nebo řešení problémů. (Hartl, 2004)

Na základě tohoto předpokladu zde byla vždy určitá snaha ze strany odborné veřejnosti fakticky popsat vztah mezi extremismem a inteligencí. Jak říká Chmelík: *„Podle sociálního složení se v případě pachatele rasově motivovaného trestného činu jedná o převážně mladého pachatele s nízkým vzděláním, s neukončeným středoškolským vzděláním nebo vzděláním učně, nízkými příjmy, bez sociálního zázemí, pro nějž je rasový útok formou seberealizace a úniku z reality vlastní neúspěšnosti.“* (Chmelík, 2001, 61)

Na základě takového popsání extremistických pachatelů se nám může zdát, že opravdu existuje vztah mezi extremismem a inteligencí. V tomto případě však inteligencí myslíme hlavně vzdělání, které nám, všeobecně řečeno, poskytuje komplexnější pohled na svět kolem sebe a konec konců i na nás samé. I přesto však tato propojenost vzdělání a extremismu má jen částečně vypovídající hodnotu.

Extremistická hnutí se totiž často soustředí na jedince, kteří v budoucnu budou snadno zmanipulovatelní a bez přemýšlení se budou řídit pevným řádem této skupiny, budou poslouchat autoritativního vůdce a bez výhrad budou provádět činy, které jim tento vůdce skupiny určí. O těchto samotných vůdcích extremistických hnutí pak v žádném případě ovšem nemůžeme mluvit jako o lidech s nižší inteligencí. Tito lidé mají často výborné organizační schopnosti, veřejně i písemně se prezentují a mají i jiné silné osobnostní stránky, které značí, že jsou to lidé, kteří nad svými činy přemýšlí.

Není to však vždy jenom inteligence nebo vzdělání, co hraje roli při zařazování jedinců do extremistických organizací. Velmi často svojí roli hrají i předsudky a stereotypy, které navozují určité očekávané chování, které pak v budoucnu bude jedinec naplňovat, bez toho, aniž by k tomu sám měl tento jedinec jakékoliv předpoklady. Tento jev je také možné znát pod odborným názvem „Pygmalion“, tedy efekt, kdy se člověk začne chovat tak, jak se od něj očekává.

Sebeúcta a sebevědomí

Každý jedinec má o sobě své vlastní mínění. Pomocí systému emočního hodnocení si formujeme postoj k době samému. Je to právě to, jak vnímáme sami sebe a vlastní míra sebeúcty, co velmi zásadně ovlivňuje náš vztah k okolí.

Pokud tedy mluvíme o extremismu, jedinci s kladným přístupem ke své vlastní osobě a vysokou mírou sebeúcty bývají většinou více ustálení a konformnější, zatímco nízká míra sebeúcty u jedinců bývá spojována s vnitřním konfliktem mladistvých. (Juklová, 2006, s. 168)

Tento vnitřní konflikt může pak jedinec kompenzovat, například pokud mluvíme o extremismu, tak partou nebo gangem, který mu dává pocit sebezrazení a vnitřní konflikt nízké sebeúcty tak potlačuje. Takovíto jedinci s podkopaným sebevědomím (ve smyslu vědomí si vlastní ceny) si svojí vlastní méněcennost mohou kompenzovat napadáním menšin nebo ničením majetku.

Empatie

Empatie člověka nebo také jinak citivost člověka je velice důležitou složkou osobnosti při posuzování jeho extremistických tendencí. Jedná se o schopnost jedince vcítit se do pocitů a jednání někoho jiného. Empatii lze také považovat za součást tzv. emoční inteligence (Hartl, 2004, s. 58)

V našem případě extremismu se nám jedná tedy převážně o to, zda je jedinec schopen vcítit se do druhé osoby a uvědomit si, jaké následky na něj budou mít jeho činy. Zda je schopen soucit nebo litovat svého jednání. Extremisté, kteří postrádají schopnost empatie, mohou předpokládat, že jejich činy jsou správné a pro společnost prospěšné. Se svou potencionální obětí nesoucí, protože si myslí, že oběť jim ničí jejich ideály. Mají pocit, že si to vlastně druhá osoba „zaslouží“ a čin, který jedinec bez schopnosti empatie spáchá, chápe jako správnou věc a ochranu společnosti.

Jedinci postrádající empatii bývají často také zdánlivě politicky motivováni. Pod touto motivací se však skrývá naprosto jiný cíl, kterým může být např. zviditelnění nebo chuť zažít nějaké dobrodružství.

Možnosti prevence

Z uvedených definic a projevů politického extremismu u mladistvých je jasné, že preventivní opatření jsou velice důležitá. Pokud nějaký jev považujeme za patologický a ohrožující demokratickou společnost, musí být proti takovému jevu podniknuty obranné kroky v podobě prevencí. Takovéto preventivní opatření, pro to, aby byla účinná, musí samozřejmě směřovat na správné místo, na správnou cílovou skupinu. V našem případě se obecně samozřejmě jedná o mladistvé, to je však velmi široký pojem. Je třeba skupinu mladých zúžit na cílovou skupinu, ke které se budou preventivní opatření přímo dostávat a jak. Takovéto cílové skupiny pak přistupují k jednotlivým subjektům nebo skupinám subjektů individuálně. Dle Matouška (2005) jsou cílové skupiny 3:

Primární cílovou skupinu tvoří subjekty, u kterých se dá předpokládat ohrožení, ke kterému však zatím nedošlo. V této skupině jsou nejčastěji zahrnuty rodiny s dětmi, které mají problémy ve škole a tyto neúspěchy je mohou vést k izolovanosti a agresivitě. V takovýchto případech nastává spolupráce s rodinou za pomoci různých programů, které pomáhají s výchovou. Tyto programy jsou dlouhodobé a působí jak na rodiče, tak na dítě. V *sekundární* cílové skupině se nacházejí subjekty, kde již došlo k selhání. Míra selhání však není závažná. U dětí se tedy vyskytují méně závažné činy jako záškoláctví, lhaní, nerespektování autorit atp. Této skupině jsou určeny programy krizové intervence, či posilování dovednosti rozhodování se v náročných situacích. Do *terciární* skupiny spadají již odsouzení jedinci, v jejichž případě je třeba předcházet dalšímu delikventnímu jednání. V tomto případě je důležitá resocializace jedinců, jejich znovunavrácení do společnosti za pomoci různých rekvalifikací, poradenství nebo pracovních činností. (Matoušek, 2005)

Pakliže máme definováno, ke komu se preventivní opatření mají dostat, musíme také rozhodnout, kdo je za tyto akce zodpovědný a jakým způsobem je bude provádět.

Orgánem, který je nejvíce zodpovědný za prevenci proti extremismu je Vláda ČR. Je to právě stát, který je nejvíce ohrožován politickým extremismem, z toho

důvodu je jen logické, aby se proti němu bránil. Jako prostředky mu v tomto slouží Ministerstvo vnitra a Policie ČR.

O řešení prevence proti extremismu v ČR můžeme ze strany Vlády hovořit od roku 1992, kdy Česká republika převzala závazky mezinárodního práva. Od té doby stát přijal velké množství deklarací a úmluv, které se vztahují k právům občanů, násilí, rasismu nebo xenofobii. V roce 1992 bylo taktéž přistoupeno k Úmluvě o odstranění všech forem rasové diskriminace. V roce 1993 byla přijata Deklarace a Plán činností na potírání rasismu, xenofobie, antisemitismu a intolerance. Po vstupu ČR do Evropské Unie došlo k právnímu sblížení norem a k přijetí opatření, jejichž cílem se stal boj proti extremismu.³

Mezi největší akce poslední doby v boji proti politickému extremismu patří rozhodně „Program prevence kriminality a extremismu – Úsvit“ z roku 2009. Obsahem tohoto programu je zvyšování bezpečí v sociálně vyloučených lokalitách, eliminace sociálně rizikových jevů a prevence útoků páchaných s extremistickým motivem a zapojení obyvatel sociálně vyloučených lokalit ke zlepšení jejich situace.⁴

V současné době je jednou z priority Vlády ČR prosazení tolerance multikulturality a odstranění xenofobie. Jedná se o zavedení účinných opatření, která směřují proti pachatelům extremisticky motivovaných činů. Dalším projektem vlády byl tzv. „Projekt tolerance“, který měl za cíl upozornit na negativní fenomény rasismu a xenofobie.

³ Zdroj: www.mvcr.cz, [cit. 12.3.2014] [online] Dostupné z: <http://www.mvcr.cz/clanek/extremismus-vyrocnizpravy-o-extremismu-a-strategie-boje-proti-extremismu.aspx>

⁴ Kompletní informace o programu Úsvit na webových stránkách ministerstva vnitra, [cit. 12.5.2014]. Dostupné z: <http://www.mvcr.cz/clanek/program-prevence-kriminality-a-extremismu-usvit.aspx> [online]

Praktická část

Politický extremismus v ČR ve vztahu k věku

Úvod

V poslední době slyšíme z médií stále více zpráv o rostoucím počtu politických extremistů. Zdá se, že určitý trend středovosti, ve smyslu zařazení voliče v pravolevém politickém spektru, který zde nastal po revoluci (Šimoník, 1996, str. 459) již dnes pomalu mizí a dříve stabilní míra vyznavačů krajních politických názorů se stále zvětšuje. Jednou z hlavních příčin je všeobecná nespokojenost lidí s politickou situací doma (Zemanová-Kopecká, 2012) a tudíž hledání názorů, jež jsou více vyhraněné vůči dnešní – demokratické společnosti. Dalším problémem dnešní doby, který nahrává do karet politickým extremistickým hnutím je problém evropské integrace a projekt Evropské unie. V rámci evropské integrace státy mnohdy přijímají opatření, která mají přímý (a mnohdy negativní) vliv na životy běžných občanů.

„Evidentně se taková opatření projevují na životní úrovni občanů, kteří mnohdy nerozumí, proč by měli platit za nezodpovědnost vlády nebo vlád jiných členských zemí. Situace je provázána krizí stávajících politických elit, které nedokážou vysvětlit potřebná opatření, zároveň dává prostor extremistickým stranám, aby se vymezily proti vládní politice a radikální rétorikou i líbivými programy apelovaly na voliče.“ (Evropské hodnoty, 2013)

Takovéto strany a hnutí pak prosazují národní identitu za každou cenu, mnohdy i za cenu rozchodu s demokratickými principy společnosti.

Z tohoto důvodu jsem se rozhodl vytvořit aktuální studii založenou na aktuálních datech, která má za cíl blíže popsat jedince, kteří sami sebe řadí do pozic nejbližší politickému extremismu. Vzhledem k teoretické části této práce bych rád zjistil, zda jsou v naší současné společnosti politickým extremismem opravdu nejvíce ohroženi mladiství a zda právě oni sami sebe řadí v politickém spektru nejbližší oběma jeho krajům. V souvislosti s politickým extremismem je věk totiž velmi skloňovaným pojmem (například Pleskač, 2007; Smolík 2006).

Je všeobecně známo, že mladí lidé jsou více otevřeni novým názorům a v řešení problémů mohou mít mnohdy i radikálnější názory. V období dospívání

dochází k sebeidentifikaci člověka a jeho pozice ve světě, také je zde snaha o osamostatnění od rodiny. S těmito procesy je subjektivní názor vnímán jako jediný správný, s tím souvisí vztahovačnost a snaha se distancovat od stereotypně vnímaného světa dospělých. Přednost je dávana často radikálnímu přístupu a řešení problémů. Mladí bývají často velmi idealističtí a často mohou narazit na realitu při nástupu do zaměstnání, stereotypu, frustrace nebo naopak k nezaměstnanosti. Všechny tyto jevy opět mohou vést k radikálním řešením. (Hartl, 2004)

Důvodů, proč bychom se měli zabývat provázaností problematiky politického extremismu a věku jedince je jistě kromě těchto několika výše zmíněných mnoho. Zjistíme proto, zda je věk jedince dostatečným ovlivňujícím faktorem pro to, aby sám sebe zařazoval dále od politického středu a tudíž blíže k oběma krajům pravolevé politické osy, kde se nachází již zmiňované politické extremismy. Cílem práce proto bude prokázat, zda vztah mezi věkem jedince a jeho subjektivním zařazením do pravolevého politického spektra existuje, a pokud ano, porovnat, zda odpovídá vztahu popsanému v teoretické části práce.

Extremismus jako pozice na politickém spektru

Všech z nás se týká politické dění kolem nás, které nás přímo ovlivňuje a my sami ho můžeme svojí volbou změnit. Z toho důvodu bych se rád zabýval právě fenoménem volby, který považuji za jeden ze základních prvků novodobých demokratických společností. V praxi tedy budeme na základě získaných dat sledovat, jakou volbu jedinec provede v mezích pravolevého politického spektra. Co však znamenají pojmy pravice a levice pro běžného občana? Ačkoliv někteří autoři shledávají pravolevé rozdělení společnosti za překonané (například Butler, Stockes 1974), stále si myslím, že má smysl o něm ve vztahu k voliči mluvit. Jak píše Šimoník:

„Naopak, pojmy pravolevé politické orientace jsou pro voliče západních společností velmi srozumitelné (Barnes: 1971; Evanes, Heath, Lalljee: 1996), což dokazuje i poznání mnoha českých politologů a institucí, které se problému krystalizace politického spektra věnují již od začátku jejího formování (STEM, SoÚ AV ČR). Data Střediska empirických výzkumů v této souvislosti například ukazují, že česká populace je téměř stoprocentně schopna se umístit v dimenzích levice-pravice.“ (Šimoník, 1996, str.458)

Pojmy pravice a levice tudíž na základě výše zmíněné definice mají pro českého občana význam a chápe, co si pod ním představit.

Jak jsem již uvedl v praktické části této práce, pro pojem extremismus existuje mnoho významů. Rád bych však upozornil, že v této praktické části budeme operovat s pojmem „politický extremismus“, který svůj název nese ze své pozice na politickém spektru tak, jak jsme si ho definovali v teoretické části této práce. Tento druh extremismu se vyhraňuje nejenom svou pozicí, ale i svými názory, které jsou mnohdy extrémní a stojí proti demokratickým institucím a zřízením (Chmelík, 2001, str.5). Z tohoto důvodu je dle mého názoru třeba tuto problematiku mít v demokratické společnosti stále na zřeteli a studovat odkud vychází, což je také cílem této práce.

Je však potřeba znovu zdůraznit, že politický extremismus nemusí nutně znamenat násilí a radikalismus. V případě popsání jakéhokoliv vztahu věkové skupiny jedinců a politického extremismu v této práci rozhodně výsledkem není označení agresivních a radikálních osob tvrdě bojujících proti současnému politickému zřízení. Jedná se pouze o popsání vztahu mezi krajní politickou pozicí a lidmi, kteří k ní mají nejbližší, a na základě tohoto vztahu je třeba se ptát dále, proč takoví lidé mají právě takto krajní názory a čím můžeme dnešní společnost zlepšit pro to, aby těchto lidí bylo co nejméně.

Výzkumný problém a cíl práce

Pro účely této práce stanovíme centrální hypotézy dvě. První se bude zabývat pojmem politický extremismus v obecné rovině, bez ohledu na to, na které straně politického spektra se nachází. Touto formou získáme obecné informace o vztahu mezi věkem a mírou inklinace k politickému extremismu. Budeme tedy extremismus brát jako jednotný pojem na obou stranách politického spektra a budeme sledovat, kteří jedinci se krajům politického spektra blíží nejvíce, nebo chcete-li – nejvíce se vzdalují od středu směrem k extremismu. Tuto část navrhuji propojit s problematikou politického extremismu u mladistvých, a proto **hypotéza číslo jedna** zní:

„Platí, že čím nižší je věk respondenta, tím více se v pravolevém politickém spektru subjektivně zařazuje dále od středu, směrem k politickému extremismu?“

Budeme tedy sledovat, zda mezi věkem a politickým extremismem existuje nepřímá úměra – zatímco věk klesá, vzdálenost ke krajům politického spektra roste. Vztažným bodem pro nás v této studii bude střed pravolevé politické osy,

který jsme si definovali v teoretické části práce (za střed považují ne politické hnutí, ale aktuální stav ve společnosti – demokracii). Jinými slovy nás tedy zajímá, jak se jedinci vzdalují od středu v závislosti na jejich věku.

Studie by však nebyla úplná bez jisté konkretizace pojmů a výsledků. Z toho důvodu se bude druhá vlna analýzy zabývat jednotlivě jak levicovým, tak pravicovým extremismem a vzdálenost jedince od politického středu budeme sledovat směrem k jedné z těchto konkrétních stran. Takovéto upřesnění nám pomůže zjistit konkrétní vztah věku s levicovým nebo pravicovým politickým extremismem. I tento vztah budeme samozřejmě sledovat na základě věku jedince.

Druhá hypotéza, která se zabývá již konkrétní formou extremismu, tedy zní:

„Platí, že čím je člověk mladší, tím více se přibližuje k jednomu z konkrétních krajů pravolevého politického spektra?“

Věk však jistě není jediným faktorem, který ovlivňuje zařazení voliče do politického spektra, ačkoliv je pro nás v této práci naprosto klíčovým. Pro ucelenější pohled ohledně subjektivního zařazování respondentů na škále levice-pravice jsem se proto rozhodl přidat několik dalších filtrujících proměnných. Ačkoliv někteří autoři tvrdí, že socioekonomické faktory již v dnešní, západní společnosti nemají vliv při zařazování voliče do politického spektra (například Manza, Hout, Brooks: 1995), jsou i tací, kteří je stále považují za podstatné (Šimoník, 1996) a právě na Šimoníka bych já rád tímto navázal. Pro tuto studii jsem jako další nezávislé proměnné, které označím za sekundární nezávislé proměnné, vybral osobní čistý měsíční příjem respondenta (bude nás tedy zajímat ekonomická aktivita respondenta), pohlaví, vzdělání a informovanost o politickém dění u nás. Všechny tyto faktory se zařazením do politického spektra souvisí (Šimoník, 1996) a my díky jejich zařazení do studie zjistíme, jak souvisí s inklinací k politickému extremismu. V souladu s tématem extremismu, který propojuje celou tuto práci, nám půjde hlavně o to zjistit, kteří lidé se nejvíce přibližují oběma krajům pravolevého politického spektra, kde se právě krajní - extremistická politická uskupení nacházejí.

Cílem této studie bude v první řadě prověřit naše hypotézy a zjistit, zda vztah mezi politickým extremismem a věkem opravdu existuje. Pokud takovýto vztah opravdu najdeme, práce dává určitý aktuální datový podklad pro další preventivní nebo odborné články a akce, které se zabývají provázaností politického extremismu a věku. Na základě našich výsledků bude možné vyhodnotit, které

věkové skupiny obyvatel mají nejbližší k politickému extremismu, jak v obecné rovině, tak k jedné z jeho pravolevých politických forem. Díky tomu bude možné směřovat preventivní akce na správné místo těm, kteří jsou touto hrozbou nejvíce ohroženi a bude tak možné politickým extremismům předcházet nebo lépe pochopit jejich příčiny a důsledky na dnešní demokratickou společnost. Na základě našich závěrů a přidáných sekundárních proměnných bude také možné tuto práci považovat jako jakýsi námět pro další studie, které se například mohou více věnovat právě našim sekundárním proměnným, které v této práci více rozvedeny nejsou.

Výzkumná strategie

Vzhledem k charakteru tohoto výzkumného problému jsem výzkumnou strategii zvolil kvantitativní. Kvantitativní strategie nám umožní otestovat naše dvě hypotézy a zjistit vztah mezi všemi našimi proměnnými. Principem kvantitativní výzkumné strategie je získávání omezeného počtu informací o velkém počtu jedinců tak, abychom mohli ověřit platnost našich hypotéz a generalizovat je na celou populaci. Tato metoda se pro nás přesně hodí, protože získáme velké množství dat respondentů, které po vyhodnocení výsledků generalizujeme na celou populaci. Stejně tak zde platí princip opakovatelnosti a vysoké reliability. K vyhodnocení dat nám v této strategii napomůže statistika. Nevýhodou může být z jistého pohledu určitá povrchnost, z důvodu námi přesně vybraných faktorů a vzorku. Práce si rozhodně neklade za cíl podat univerzální pohled na věc a problematiku. Jako autor si uvědomuji, že proměnné, hypotézy a otázky jsem si stanovil já sám a tudíž i výsledky budou mít vypovídající hodnotu jen v tomto kontextu.

Data, vzorek

V této práci se bude jednat o sekundární analýzu dat. Autorem těchto dat je Centrum pro výzkum veřejného mínění (dále jen CVVM), jež přísluší pod Sociologický ústav Akademie věd ČR, v.v.i. Výzkum provedl tým školených tazatelů CVVM v rámci pravidelného měsíčního výzkumného projektu a za pomoci standardizovaného interview. Data byla shromážděna v rámci výzkumu „Naše společnost-září 2013“. V této práci budu čerpat z dat tematicky klasifikovaných jako „Politická orientace českých občanů-září 2013“.

Bylo dotázáno 1035 osob reprezentující obyvatelstvo ČR starší 15 let. Tyto osoby jsou součástí stálé respondentské sítě CVVM. Kvótními znaky dotázaných byly pohlaví, věk a vzdělání. Územní reprezentativita souboru byla dodržena samotnou konstrukcí tazatelské sítě, kde jsou kontrolovanými znaky velikost místa bydliště a regiony (bývalé kraje).

Parametry souboru odpovídají struktuře obyvatel České republiky v členění podle sociodemografických charakteristik (pohlaví, vzdělání, věk) i podle území. Celkově můžeme konstatovat, že soubor dotázaných je reprezentativní, neboť jeho složení odpovídá základní populaci (s tolerancí minimálních odchylek). Soubor vykazuje dobrou úroveň reprezentativity a nebyl vážen. (zdroj:

<http://nesstar.soc.cas.cz/webview/>)

Prvním důvodem, proč jsem zvolil právě tato data, jsou obsažené otázky týkající se politické orientace, které odpovídají cíli mé studie. Dalším důvodem je nejposlednější aktuálnost dat, což odpovídá jednomu z cílů této studie. Třetím důvodem je fakt, že v tomto období bylo těsně před volbami do Poslanecké sněmovny a snaha občanů o jistou alespoň základní informovanost nebo osobní vyhraněnost v oblasti politických preferencí by mohla být z tohoto důvodu vyšší.

Před prací s daty si musíme vyjasnit několik věcí. Navzdory faktu, že se v naší Republice se občan stává voličem až po dosažení 18 let, jsem se rozhodl nechat v datech občany mladší, než 18 let. Data získaná od mladších respondentů - nevoličů nám mohou být v této studii platná. Při práci s daty byli vyřazeni všichni respondenti, jejichž odpovědi jsou nevyhovující, tzn. na otázky, které nás zajímají, odpověděli buď „nevím“ nebo neodpověděli vůbec.

Výzkumné otázky

V této části bych rád uvedl otázky v přesném znění tak, jak byly předkládány respondentům, v případě, že bylo třeba vybrat jednu z odpovědí, uvedu zde i odpovědi.

Nejdůležitější je pro nás samozřejmě otázka týkající se zařazení respondenta do pravolevého politického spektra. Přesné znění otázky bylo:

„V politice lidé někdy hovoří o pravici a levici. Kam byste se sám zařadil na této stupnici?“ Odpověďet bylo možné zařazením se do číselné škály od 1 do 11, kdy 1 odpovídala krajní levici a 11 krajní pravici – 6 byl tudíž politický střed.

Za velkou výhodou považuji to, že respondent sám sebe označil subjektivně na této stupnici značící politické spektrum. Tím jsme zaprvé výsledek zpřesnili

(vzpomeňme si na začátek tohoto textu, kde jsem uváděl, že občané jsou takřka vždy schopni se subjektivně zařadit do politického spektra) a za druhé jsme se vyhnuli problematické interpretaci zařazování přes politické strany, jež je již z principu obtížné. Nevýhodou však může být paradoxně ta samá věc, kterou shledávám jako výhodu. Pracuji zde s předpokladem, že volič chápe pojmy pravice a levice a že ví, kam se tedy na základě svého přesvědčení zařazuje. Jelikož jsem však na začátku praktické části práce uvedl, na základě zdrojů, že lidé jsou schopni se s pojmy pravice a levice ztotožnit, nebudu tento problém považovat za omezující faktor.

Pro účely první části této studie je však potřeba data této závislé proměnné překódovat. Zajímá nás totiž vzdálenost voliče od politického středu k extremismu, nezávisle na tom, ke které straně. Proto závislou proměnnou vložíme do absolutní hodnoty a odečteme od ní číslo 6. Touto operací nám vznikla škála od 0 do 5, kdy 0 znamená politický střed a 5 je krajní extremismus.

Na závěr této kapitoly uvedu výčet zbylých otázek a případně i možných odpovědí, jejichž data v této studii byla použita:

- *Kolik je Vám let?*
- *Jste: 1) muž 2) žena.*
- *Jaké je Vaše nejvyšší ukončené vzdělání? (Transformovaný model)*
1) (Neúplné) základní; 2) střední bez maturity a vyučení; 3) střední s maturitou;
4) VOŠ, bakalářské a VŠ.
- *Jaký je Váš celkový čistý měsíční příjem, tj. příjem pouze Vaší osoby?*
Pokud nevíte přesně, odhadněte prosím alespoň přibližnou částku.
- *Jak moc se v současné době zajímáte o politické dění v naší zemi?*
1) Velmi se zajímá; 2) spíše se zajímá; 3) spíše se nezajímá; 4) vůbec se nezajímá.

Analytický postup

Pro účely naší studie použijeme ordinální (někdy také logistickou) regresi, která zohledňuje vztah mezi dvěma a více proměnnými. Na rozdíl od korelační analýzy nám umožní testování nelineárních vztahů a také výpočet síly vztahu. V této metodě musíme vždy počítat s obousměrným vztahem mezi našimi proměnnými, ačkoliv jsme je nazvali jako závislé a nezávislé. Tato metoda se

používá jen pro spojitá data na straně závislé proměnné a na straně nezávislé musí být vždy alespoň jedna proměnná spojitá. Naši funkci můžeme vyjádřit vztahem:

$$\text{Extremismus} = \text{logit}(a_0 + A_1 \text{věk} + a_2 \text{vzdělání} + a_3 \text{příjem} + a_4 \text{informovanost} + a_5 \text{pohlaví} + \sum)$$

Kdy a_0 značí extremismus a \sum značí chybu. V potaz byla vzata i problematika multikolinearity tím způsobem, že byly vyřazeny proměnné, jež spolu navzájem příliš korelovaly. Proměnné, které jsou obsažené v této studii, spolu významně nekorelují. Výsledky regrese budeme interpretovat dle hladiny významnosti, která bude nastavena standardně na 0.05.

Analýza dat

První část analýzy – vztah mezi extremismem a věkem

V první části analýzy jsme testovali první hypotézu, které se ptala: „Zda platí, že čím nižší je věk respondenta, tím více se v pravolevém politickém spektru subjektivně zařazuje dále od středu směrem k politickému extremismu.“ Pracovali jsme s překódovanou proměnnou s názvem „Extremismus“, jež má rozsah od 0 do 5, kde 0 značí politický střed a 5 je největší vzdálenost od něj – tedy politický extremismus. V této části se nám vztah mezi politickým extremismem a věkem potvrdil na hladině významnosti 5% statisticky významným výsledkem (viz. Tabulka 1).

Tabulka 1:

		Estimate	Sig.	95% Confidence Interval	
				Lower Bound	Upper Bound
Threshold	[Extremismus = ,00]	,562	,134	-,173	1,297
	[Extremismus = 1,00]	1,485	,000	,744	2,226
	[Extremismus = 2,00]	2,318	,000	1,568	3,069
	[Extremismus = 3,00]	3,369	,000	2,602	4,136
	[Extremismus = 4,00]	4,646	,000	3,842	5,450
Location	Věk	,012	,005	,004	,020
	Osobni_cisty_mesicni_prijem	2,024E-6	,816	-1,506E-5	1,911E-5
	[Zájem_o_politiku_doma =1]	1,582	,000	1,005	2,158
	[Zájem_o_politiku_doma =2]	1,309	,000	,815	1,803
	[Zájem_o_politiku_doma =3]	,864	,001	,347	1,382
	[Zájem_o_politiku_doma =4]	0 ^a	.	.	.
	[Pohlaví=1]	-,035	,797	-,301	,231
	[Pohlaví=2]	0 ^a	.	.	.
	[Transformované_vzdělání=1]	,662	,011	,155	1,170
	[Transformované_vzdělání=2]	,054	,793	-,350	,458
	[Transformované_vzdělání=3]	,227	,263	-,170	,624
	[Transformované_vzdělání=4]	0 ^a	.	.	.

Goodness-of-Fit			
	Chi-Square	df	Sig.
Pearson	3767,132	3736	,357
Deviance	2567,144	3736	1,000

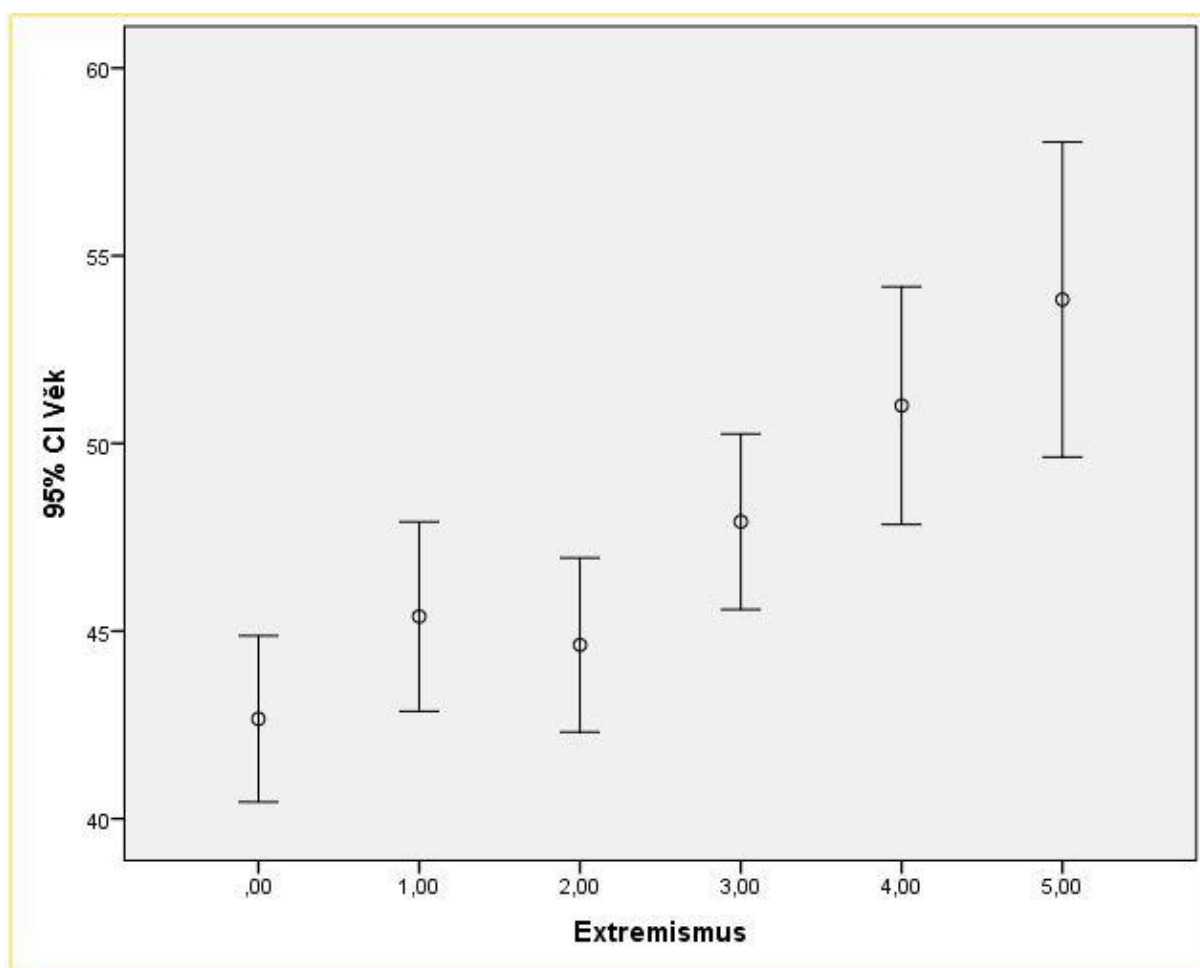
Link function: Logit.

Pseudo R-Square	
Cox and Snell	,075
Nagelkerke	,077
McFadden	,022

Link function: Logit.

Existuje zde přímá úměra, jež značí, že čím vyšší je věk respondenta, tím více se zařazuje dále od politického středu, tudíž blíže k politickému extremismu. Ačkoliv jsme tedy vztah mezi věkem a politickým extremismem prokázali, naši první hypotézu jsme nepotvrdili, jelikož výsledek byl zcela opačný, než jsme očekávali. Tento vztah můžeme poměrně dobře graficky sledovat i na grafu, jež znázorňuje vztah těchto dvou proměnných (viz. Graf 1).

Graf 1:



Zde můžeme na základě konfidenčních intervalů sledovat, jak nám věk s přibližující se vzdáleností k extremismu (hodnota „5“) roste. Ačkoliv se nám některé konfidenční intervaly překrývají, i přesto můžeme vidět stoupající tendenci, jak střední věkové hodnoty u každého ze stupňů extremismu, tak věková minima-maxima. Tento rozdíl je nejpatrnější mezi stupni „2“ a „5“, kde se intervaly

zcela nepřekrývají, a průměrný věkový rozdíl dosahuje 10 let. Můžeme tedy učinit jistý závěr, že *na základě naší analýzy se jedinci s rostoucím věkem subjektivně zařazují dále od politického středu, tudíž blíže politickému extremismu.*

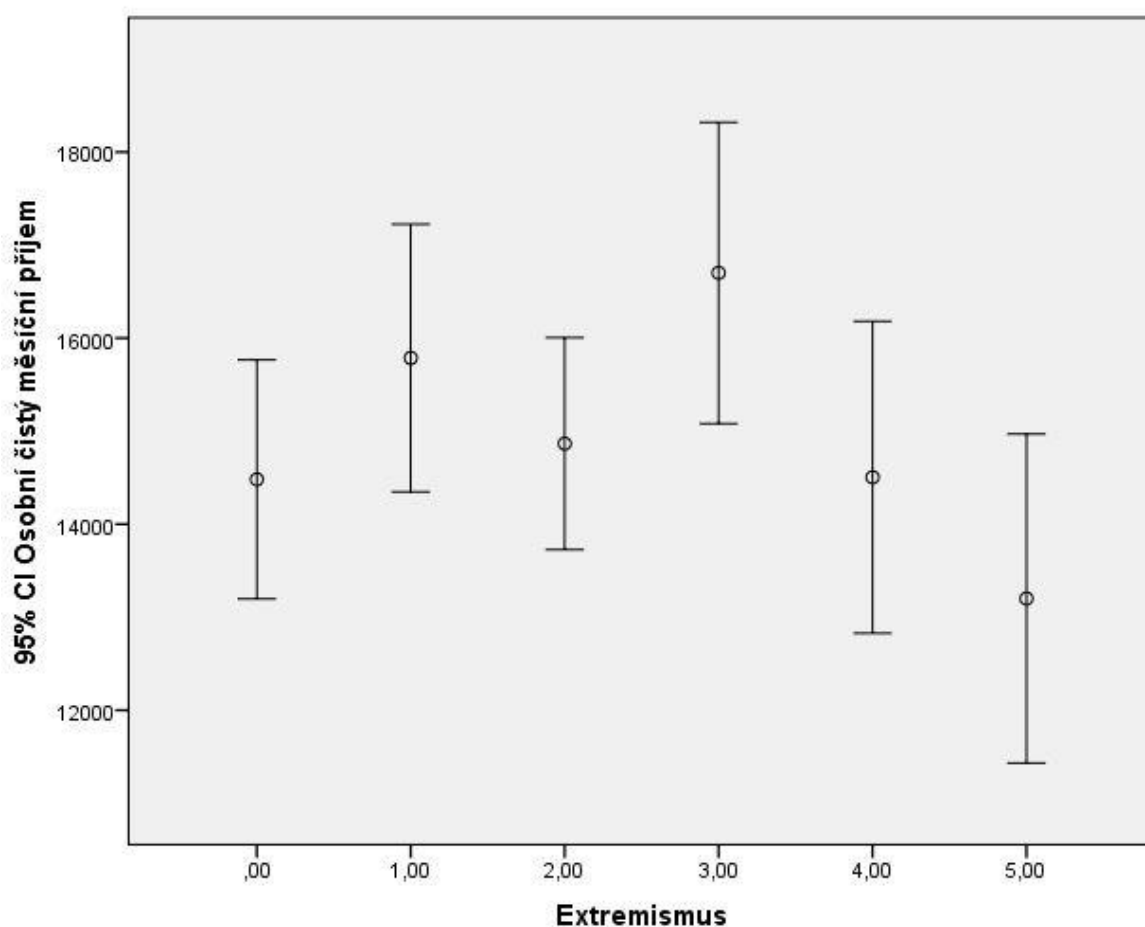
Statisticky významný výsledek na hladině významnosti 5% se nám v této části podařilo potvrdit i v případě vztahu naší sekundární nezávislé proměnné „informovanost o domácí politice“ a extremismus (viz. Tabulka 1).

V tomto případě vyšlo, že lidé, kteří se o domácí politiku „velmi zajímají“, „spíše zajímají“ a „spíše nezajímají“ se více přibližují politickému extremismu, než lidé, kteří se o domácí politiku „vůbec nezajímají“. Dílčí závěr, který z tohoto můžeme vyvodit je ten, že lidé, kteří se *alespoň trochu zajímají o domácí politiku se více přibližují politickému extremismu, než lidé, kteří se o ni nezajímají vůbec.*

Regresní analýza poskytla statisticky významný výsledek na hladině významnosti 5% i ve vztahu transformované vzdělání – extremismus (viz. Tabulka 1). Lidé z první kategorie transformovaného vzdělání, kteří disponují „(neúplným) základním vzděláním“ se subjektivně řadí *blíže k politickému extremismu, než lidé, kteří dokončili „VOŠ, bakalářské nebo vysokoškolské studium“.*

Ve vztahu osobní čistý měsíční příjem a extremismus se nepodařilo podat statisticky významný výsledek (viz. Tabulka 1). I přesto jsem pro vizuální účely vytvořil graf, který vztah výše zmíněných proměnných sleduje a my z něj můžeme vyčíst jistý trend (viz. Graf 2). Typický vzhled grafu, který zohledňuje tyto dvě proměnné má takzvaný „podkovovitý tvar“, který se nám na základě konfidenčních intervalů v grafu rýsuje, avšak nejedená se o statisticky významný výsledek, a proto se tímto vztahem nebudeme více zabývat. Ani ve vztahu pohlaví – extremismus se v tomto případě nepodařilo na hladině významnosti 5% prokázat statisticky významný výsledek (viz. Tabulka 1)

Graf 2:



Druhá část analýzy – vztah mezi politickou orientací a věkem

Ve druhé části analýzy dat jsme si dali za cíl zkonkretizovat výsledky první části a proto nepoužívat jednotný pojem „extremismus“, ale konkrétní levicovou nebo pravicovou formu. Z tohoto důvodu jsme použili originální proměnnou Politická orientace, namísto překódované proměnné „Extremismus“. Hodnoty proměnné Politické orientace jsou od 1 do 11, kde 1 značí krajní levici, 11 krajní pravici a 6 je tudíž politický střed.

Hypotéza, na níž byla tato část postavena, zní: „*Platí, že čím je člověk mladší, tím více se přibližuje k jednomu z konkrétních krajů pravolevého politického spektra?*“

I v této části se nám vztah mezi extremismem a věkem respondenta potvrdil statisticky významným výsledkem, na hladině významnosti 5% (viz. Tabulka 2).

Tabulka 2:

	Estimate	Sig.	95% Confidence Interval		
			Lower Bound	Upper Bound	
Threshold	[Levice_Pravice = 1]	-4,172	,000	-4,975	-3,369
	[Levice_Pravice = 2]	-2,941	,000	-3,690	-2,192
	[Levice_Pravice = 3]	-2,109	,000	-2,841	-1,378
	[Levice_Pravice = 4]	-1,520	,000	-2,243	-,796
	[Levice_Pravice = 5]	-,939	,010	-1,657	-,220
	[Levice_Pravice = 6]	,059	,872	-,657	,775
	[Levice_Pravice = 7]	,352	,337	-,366	1,069
	[Levice_Pravice = 8]	,909	,014	,185	1,633
	[Levice_Pravice = 9]	1,882	,000	1,131	2,634
	[Levice_Pravice = 10]	3,044	,000	2,202	3,885
Location	Věk	-,024	,000	-,032	-,016
	Osobni_cisty_mesicni_prijem	3,369E-5	,000	1,664E-5	5,073E-5
	[Zájem_o_politiku_doma =1]	-,298	,288	-,849	,252
	[Zájem_o_politiku_doma =2]	,023	,923	-,444	,490
	[Zájem_o_politiku_doma =3]	,074	,768	-,420	,569
	[Zájem_o_politiku_doma =4]	0 ^a	.	.	.
	[Pohlaví=1]	,233	,083	-,030	,495
	[Pohlaví=2]	0 ^a	.	.	.
	[Transformované_vzdělání=1]	-,792	,002	-1,295	-,289
	[Transformované_vzdělání=2]	-,480	,019	-,880	-,080
[Transformované_vzdělání=3]	-,186	,353	-,578	,206	
[Transformované_vzdělání=4]	0 ^a	.	.	.	

Pseudo R-Square

Cox and Snell	,120
Nagelkerke	,121
McFadden	,028

Link function: Logit.

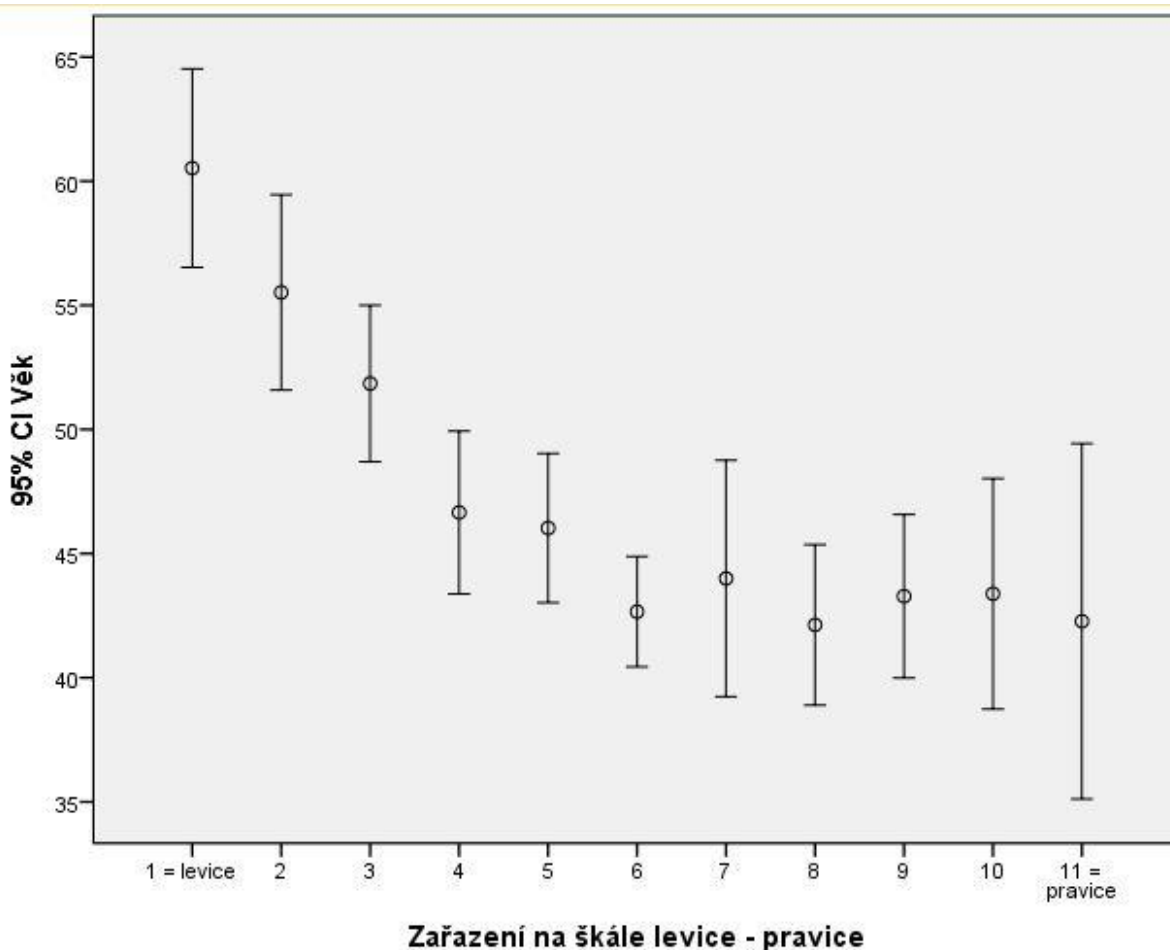
Goodness-of-Fit

	Chi-Square	df	Sig.
Pearson	7652,691	7481	,081
Deviance	3310,614	7481	1,000

Link function: Logit.

Vyšlo nám, že *existuje přímá úměra ve smyslu „čím starší je respondent, tím blíže se subjektivně zařazuje levicovému extremismu“*. Hypotéza číslo dvě, se nám tudíž v tomto případě taktéž nepotvrdila, avšak získali jsme velice zajímavý a hodnotný výsledek. V první části analýzy nám vyšel vztah mezi rostoucím věkem jedince a jeho zvyšující se vzdáleností od politického středu a nyní vidíme, že tito jedinci se s rostoucím věkem zařazují konkrétně blíže k levicovému extremismu. Došlo tedy ke zkonkretizování výsledků první části analýzy. I tento vztah můžeme lépe vizuálně sledovat na grafu (Graf 3).

Graf 3:



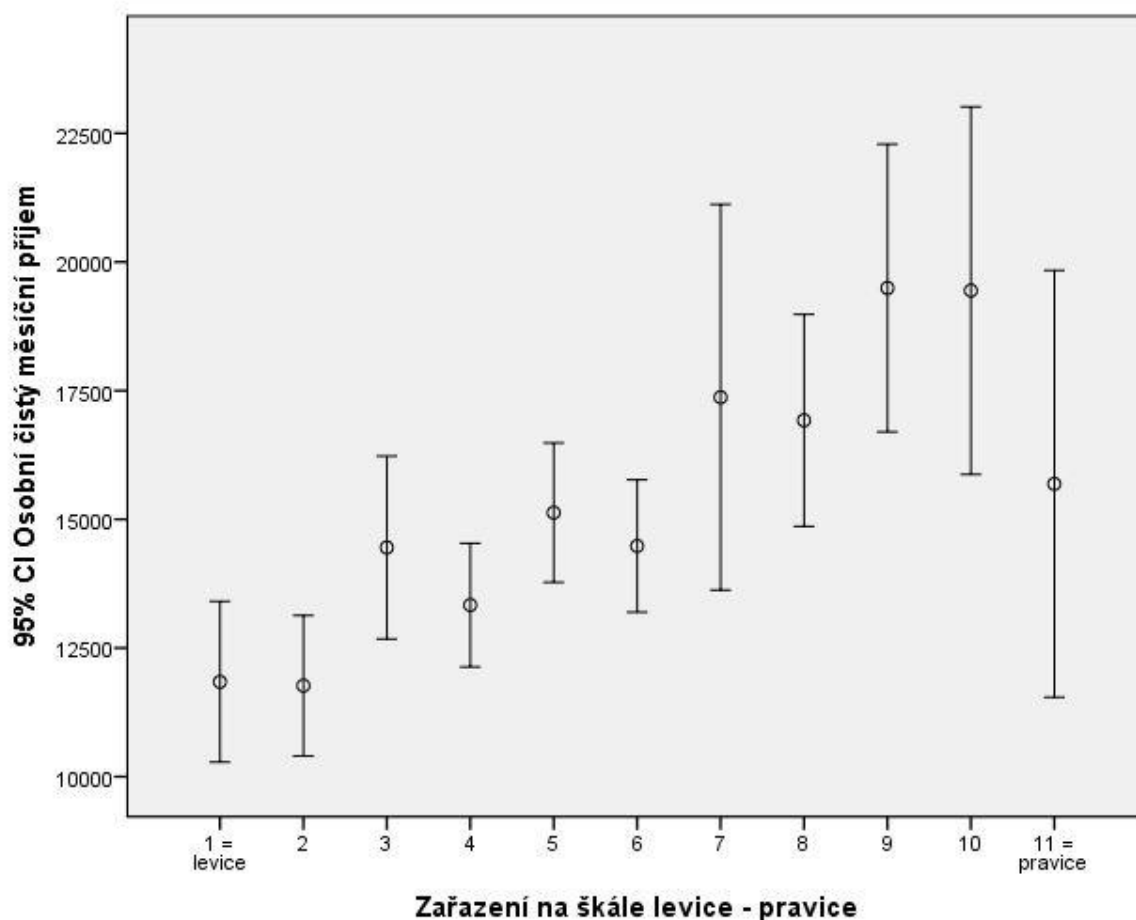
Opět je ve formě konfidenčních intervalů a vidíme zde jasný trend zvyšování věku (jak průměrného, tak jeho maxima a minima) respondentů při pohybu směrem doleva. Zatímco v okolí politického středu se řadí respondenti s průměrným věkem kolem 43 let, tak krajně levicoví respondenti mají průměrný věk nad 60 let. V případě největších rozdílů a tudíž nepřekrytých konfidenčních intervalů můžeme mluvit o dvojicích s hodnotami 6 a 3 a dále 3 a 1, jejichž konfidenční intervaly se zcela nepřekrývají a opět je zde patrný trend zvyšování věku s bližší vzdáleností směrem k levicovému extremismu.

Pokud se zaměříme na druhou část křivky – pravici, je velmi obtížné sledovat nějaký věkový trend s blížící se vzdáleností k pravicovému extremismu. Největším problémem zde jsou zcela překryté konfidenční intervaly. Co nás ale může zaujmout je však zcela největší věkový rozsah respondentů u pravicového extremismu úrovně 11, kde se objevují respondenti ve věku od 35 let až do 50 let.

I druhá část analýzy s sebou ale nesla několik sekundárních, nezávislých proměnných, jejichž vztah s politickým extremismem je třeba popsat. Tentokrát se

nám, oproti první části analýzy, potvrdil na hladině významnosti 5% vztah mezi politickým extremismem a osobním čistým měsíčním příjmem (viz. Tabulka 2). Vychází nám zde, že čím vyšší je osobní čistý příjem jedince, tím více se blíží pravicovému extremismu. I tento vztah lze sledovat na grafu (viz. Graf 4), i když je to v tomto případě poněkud obtížnější, jelikož u každého stupně je platový rozsah jedinců velmi vysoký a konfidenční intervaly se prolínají. I tak ale vidíme, že průměrná platová hodnota zleva doprava roste, s výjimkou krajního pravicového extremismu, stupně 11, kde oproti předchozímu průměrný plat sice klesl, ale platové rozmezí je velmi vysoké.

Graf 4:



V případě nepřekrytých konfidenčních intervalů však můžeme sledovat rostoucí plat zleva doprava. Za zmínku rozhodně stojí připomenutí, že v první, obecné, části analýzy se nám tento vztah statisticky nepotvrdil a nyní při konkrétnější analýze je výsledek statisticky významný. Dá se velice opatrně mluvit v tomto případě o tom, že pro naši studii, není možné tento vztah vyjádřit v obecné extremistické rovině, ale v konkrétní pravolevé politické rovině již ano.

Výsledek vztahu transformované vzdělání a politický extremismus byl také statisticky významný. Bylo zde prokázáno, že lidé, kteří mají vzdělání „(neúplné) základní“ a také „střední bez maturity a vyučení“ se přibližují více levicovému extremismu, než lidé, kteří mají „VOŠ, bakalářské nebo vysokoškolské“ vzdělání. V tomto případě jsme učinili i jistou konkretizaci první části analýzy, kde se nám potvrdilo, že lidé z první skupiny jsou více extremističtí, než lidé ze skupiny poslední. Nyní vidíme, že lidé z této skupiny jsou konkrétně více levicově extremističtější, než lidé z poslední skupiny.

Ve druhé části analýzy se však nepodařilo potvrdit vztah mezi konkrétní politickou orientací a zájmem o politické dění u nás, což je poměrně zajímavé, protože v první části se nám tento vztah potvrdil. Je zajímavé, že vztah mezi informovaností o politice a extremismem můžeme popsat v obecné formě, ale v konkrétní inklinaci k levicovému nebo pravicovému extremismu se v tomto případě nejedná. Stejně tak jako v první části analýzy, tak ani zde se nepodařilo z důvodu statisticky nevýznamného výsledku potvrdit vztah mezi pohlavím a konkrétní formou extremismu.

Interpretace výsledků

Před interpretací výsledků regresní analýzy shrňme ještě jednou vztah, který budeme interpretovat. V této práci se zabýváme vztahem mezi politickým extremismem a věkem a proto budeme interpretovat právě tento primární vztah v této práci.

V první části analýzy jsme zjistili, že s rostoucím věkem se jedinci v politickém spektru zařazují dále od středu, tudíž blíže politickému extremismu. Ve druhé části jsme zkonkretizovali, že se jedná o vztah – *čím starší je člověk, tím více se blíží levicovému politickému extremismu*. V naší studii se jedná přibližně o věkové rozmezí od 43. roku života do 65 let, kdy přibližování jedinců k extrémní levici roste (viz. Graf 3). Tento vztah považuji za *hlavní praktický závěr této práce*. Proč mají jedinci s rostoucím věkem více extremistické názory? Proč zrovna levicové? Pojdme se podívat na některé z hlavních důvodů, které tento vztah mohou vysvětlovat. Je třeba však mít na paměti, že je velmi obtížné tento vztah komplexně postihnout se všemi jeho ovlivňujícími faktory a v této interpretaci se bude jednat jen o **některé možné** důvody, které vychází z dat použitých pro tuto konkrétní studii. Rozhodně by bylo přínosné, kdyby se v budoucnu někdo tímto vztahem také zabýval a na tuto práci navázal. Naše sekundární nezávislé

proměnné, které byly osobní měsíční čistý příjem jedince, pohlaví, informovanost o domácí politice a vzdělání mohou sloužit jako námět a základ pro další studie. Nezapomeňme také na to, že když mluvíme o jakémkoliv politickém tématu, je toto téma vždy určitým způsobem podladěné dobou, ve které byla studie udělána. Tato studie měla za cíl popsat aktuální stav v naší společnosti v září roku 2013.

Možné důvody, proč se s rostoucím věkem lidé přibližují krajní levici

Teorie nashromážděného majetku

Politické chování starších lidí rozhodně není novým tématem, které by se objevilo v politických studiích nedávno. Velmi se tímto tématem zabýval v 60. letech Lipset (1963), který je toho názoru, že starší lidé jsou skupinou obyvatel, kteří mají z předešlého života aktivní nashromážděný majetek. Strach o takovýto nashromážděný majetek je určitou motivací pro seniory být ve svých názorech více konzervativní a nepodléhat proto závažnějším životním rozhodnutím – a vlastně i politickým změnám. Naproti tomu mladší generace vlastní majetku málo, a proto ho mohou jediné získat – proto mohou být ve svých názorech poněkud radikálnější. Podle této teorie by se nám tedy mohlo zdát, že s rostoucím věkem se lidé více blíží krajní levici, protože právě ta jim může poskytnout větší a stabilnější jistoty pro udržení jejich majetku.

Jako protinázor k tomuto ovšem stojí Steckenrider, který je toho názoru, že starší lidé více, než svoje zájmy sledují zájmy mladších generací a sami sebe vidí jako jakousi oběť. (Steckenrider, 1996, s. 326, cit. dle Hraba, Mullick, Lorenz, Večerník 2001) Z toho důvodu jsou spíše pokrokovými, pravicovými voliči. Tento názor se však v naší studii jednoznačně neprokázal.

Starší lidé prožili značnou část svého života za předešlého režimu

Pokud přemýšlíme o politickém chování předešlých generací, nesmíme zapomenout na to, že většina z nich prožila svůj život za předešlého, komunistického režimu. Jistě se našlo mnoho takových, kteří proti tomuto režimu ať už více, či méně aktivně bojovali, ale jistě bylo i dost takových, kteří s tímto režimem byli spokojeni. Takovíto lidé za minulého režimu získali například i vzdělání, osamostatnili se od rodičů, začali pracovat a vybudovali si vlastní rodinu.

Všechny tyto společenské aktivity se samozřejmě mohly projevit i do politických postojů těchto lidí. Pokud je pro nás postoj „*relativně ustálený sklon*

jedince chovat se v určité situaci určitým způsobem“ (Maříková, H., Petrušek, M., Vodáková, A. a kol., 1996, s. 812), pak člověk, který zastával určitý postoj za předchozího režimu pravděpodobně takový postoj a hodnoty bude zastávat i nyní. Lidé, kteří tedy byli spíše levicoví a sžili se s komunistickým režimem, takovýto krajně levicový postoj budou zastávat i nyní a budou se stavět proti pluralitnímu, demokratickému režimu.

S tímto názorem také souvisí tzv. teorie „vítězů a poražených“ v postkomunistické transformaci, jak ji popsaly v našich končinách Vlachová a Matějů. Podle nich *„lidé s nižším vzděláním, byrokracie a jedinci spjatí s minulým režimem se přirozeně mohou cítit jako poražení. Naopak ti, kteří na minulý režim dopláceli (např. vysokoškolsky vzdělaní, odborníci, podnikatelé), inklinují k opačnému názoru“* (Matějů, Vlachová, 1995, s. 221). Z tohoto důvodu můžeme starší generace považovat za svým způsobem „poražené“. Během transformace režimů se nestačili dostatečně přizpůsobit nové situaci, nashromáždit dostatečný kapitál a v současnosti se svými politickými postoji stavět spíše anti-demokraticky a silně levicově.

Pokud tedy porovnáme výsledky naší studie s těmito teoriemi, může se nám zdát, že čím starší jsou lidé, tím déle svého času strávili za minulého režimu, a proto jsou více krajními levicovými voliči.

Teorie sociálního zajištění ve stáří

Každá sociální skupina si hájí svoje zájmy. V této práci samozřejmě nemůžeme pouze mluvit o sociální skupině „senioři“, jelikož naše věková tendence k levicovému extremismu dle analýzy začíná na přibližných 43 letech, ale vzhledem k tomu, že je tato tendence s věkem rostoucí, dá se mluvit o tom, že tito lidé již začínají přemýšlet nad stářím a nad tím, jak se v důchodu budou mít v již zmíněném věku. Tyto „obavy“ ohledně slušného vyžití v neproduktivním věku samozřejmě s postupem času rostou.

Lidé očekávající větší podporu od státu ve stáří, silnější sociální stát a větší důchody proto snadno podlehnou předvolebním slibům krajně levicových uskupení, které často právě cíleně akcentují větší pomoc starším ročníkům. (Šanda, 2010)

Nejedná se však pouze o finanční podporu ve formě větších důchodů. Často skloňovanými volebními sliby jsou i levnější návštěvy u doktora, levnější léky nebo také levnější jízdné, jejichž vysoké ceny mají senioři nyní problém poplatit.

(Hofrichterová, 2011)

Tento problém neusnadňuje ani ta situace, že v Evropě čím dál tím více roste počet seniorů, kteří si k důchodu musí na své přežití čím dál více přivydělávat. (Novinky.cz, 2012)

Souhrn všech těchto faktorů může pro člověka blízcího se do penze představovat jistý strach o svoje ekonomické přežití, a proto vkládání důvěry do rukou krajně levicových uskupení. Tato situace, dle výsledků naší analýzy, může mít v tomto případě s rostoucím věkem vyšší tendenci.

V případě rozdílů mezi politickým chování starších lidí a jejich podporou levicových hnutí a mladšími hovoří ve své studii i Mareš. Tuto problematiku přibližuje pomocí tzv. „věkových kohort“, které jsou socializací vytvářeny během života:

„Co se týče určitých rozdílů mezi seniory a mladšími lidmi v politických názorech, které nacházíme ve výzkumech veřejného mínění v ČR, mohou být spíše výrazem kohortového myšlení (Riley, Johnson a Foner 1972) než věku. Myšlení určité věkové (specificky), ale i historickými událostmi, kterými její příslušníci ve svém životě prošli... Konstituuje se tak sociální věk, který je ovlivňován i vzděláním a pracovní aktivitou. Věk tedy není jen základem společné entity „seniorů“, ale představuje pokračování jejich minulých identit. V této souvislosti se naskýtá otázka, z čeho pramení vyšší podpora levici v řadách českých seniorů. Je to důsledek toho, že v programech levicových stran nacházejí řešení svých obav ze situace, jejíž požadavky je, jakožto věkovou kohortu zastihly na sklonku života nepřipravenou? Nebo je to symptom způsobu, jakým byla tato kohorta socializována?“ (Mareš, 1998, s. 332)

Budoucnost a prevence?

V případě krajního levicového zařazení a této rostoucí tendence se zvyšujícím se věkem je také velice těžké mluvit o nějaké prevenci. Podíváme-li se na první dvě naše domněnky, o původech těchto politických přesvědčení zjistíme, že jsou více či méně spojené s předchozím politickým režimem. Je proto otázka, jak bude situace u nás vypadat v momentě, kdy do předdůchodového věku doroste generace, která se narodila již po revoluci. Stát se mohou dvě věci – za prvé zapůsobí třetí zmíněný faktor a nic se nezmění z toho důvodu, že lidé s rostoucím věkem prostě mají zájem na svém ekonomickém přežití, a z toho důvodu jsou více levicoví, nebo za druhé – míra krajně levicových starších lidí klesne. V žádném z těchto případů však nelze mluvit o nějaké aktivní prevenci proti levicovému

extremismu ze strany společnosti namířené vůči starším lidem, odmyslíme-li si fakt, že současná generace zaujme pozitivní postoj k současnému demokratickému zřízení, který bude zastávat i ve starším věku. Nyní už se však dopouštím poměrně velkých spekulací, budoucnost v tomto ohledu je poměrně těžké předvídat. Rozhodně je tato problematika budoucího vývoje přízně krajní levice u stárnoucí populace dobrým námětem pro další studii.

Závěr

V této práci jsem se čtenáři snažil přiblížit pojem extremismus, zejména tedy konkrétně extremismus politický. Vysvětlil jsem, jak se tento pojem vyvíjel napříč historií a uvedl několik základních přístupů, které se za extremismus dají považovat v dnešní době. Více jsem se zabýval pojmem politický extremismus, který jsem definoval jako pozici na pravolevém politickém spektru a považoval ho za hrozbu pro demokratickou společnost. V rámci politického extremismu jsem popsal pojmy krajní pravice a krajní levice, s hlavními ideologickými směry, se kterými se můžeme setkat v naší Republice. Detailnější popsání těchto krajních ideologických hnutí by bylo jistě přínosné, avšak rozsah bakalářské práce mi dovolil omezit se pouze na stručnou charakteristiku a projevy těchto hnutí.

Již v teoretické části této práce jsem se snažil propojit problematiku politického extremismu s věkem. Zaměřil jsem se na mladistvé, jakožto na nejohroženější věkovou skupinu vůči extremistickým ideologiím a snažil se popsat, odkud pramení právě ta zranitelnost mladých lidí, která je přivádí ke krajním politickým hnutím. Na závěr teoretické části jsem popsal možné způsoby prevence proti politickému extremismu, které se v poslední době snaží uplatnit nebo již uplatňuje české právo.

Na základě přesvědčení, že mladí lidé jsou nejvíce náchylní vůči politickému extremismu, jsem provedl aktuální sekundární analýzu dat na našem území. Zjistil jsem, že však ve spojitosti extremismu a věku existuje v naší společnosti opačný vztah, který značí přímou úměru mezi věkem a vzdáleností od politického středu. Tento vztah jsem konkretizoval ve druhé části analýzy, kde jsem zjistil, že čím je člověk starší, tím více se blíží levicovému extremismu. Moje hlavní teorie se tedy na základě dostupných dat nepotvrdila, avšak získal jsem velmi zajímavý výsledek, který jsem na závěr této práce interpretoval možnými důvody, proč se v současné české společnosti starší lidé řadí blíže levicovému extremismu. Díky takovému výsledku analýzy jsem mohl popsat komplexněji vztah mezi věkem jedince a politickým extremismem, protože jsem se mohl zaměřit kromě mladých jedinců i na starší občany.

Doufám, že jsem čtenáři této práce, který je neznalý problematiky politického extremismu, dokázal tento pojem dostatečně a stručně objasnit a že pro něj byly výsledky analýzy stejně tak zajímavé, jako pro mě.

Seznam použité literatury

- BARNES, S. H. 1971. *Left, right, and the Italian voter*. Comparative Political Studies, 4(2), 157-175.
- Bárta, Z. 2003. Radikalismus, Extremismus, Terorismus, Bakalářská práce, Policejní akademie České republiky, Praha.
- Bastl, Martin. 2001. Radikální levice v České republice: Devadesátá léta dvacátého století. Brno: Mezinárodní politologický ústav Masarykovy univerzity.
- BIET, Christian. 1995. Osvícenství a revoluce. Praha : Gemini.
- Carlisle, Rodney P. (ed.). 2005. The Encyclopedia of Politics: The Left and the Right. Thousand Oaks: SAGE Publications.
- Danics, Š., 2002. Extremismus hrozba demokracie, Praha: Vydavatelství POLICE HISTORY.
- EVANS, G., Heath, A., & Lalljee, M. 1996. Measuring left-right and libertarian-authoritarian values in the British electorate. British Journal of Sociology, 93-112.
- FUKA, J., & SVOBODA, O. Hodnocení strategických dokumentů na základě ukazatelů v oblasti extremismu. EKONOMIKA A MANAGEMENT, 13.
- HARTL P., 2004. Stručný psychologický slovník. Praha: Portál.
- HEYWOOD, Andrew. 2004. Politologie. Vydání první. Praha: Eurolex Bohemia.
- Heywood, Andrew. 2005. Politické ideologie. Praha: Eurolex Bohemia.
- HOUT, M., Brooks, C., & Manza, J. 1995. The democratic class struggle in the United States, 1948-1992. American Sociological Review
- HRABA, J., MULLICK, R., LORENZ, F. O., VEČERNÍK, J., & Štěpánková, P. 2001. Postoje české populace k reformám a transformaci z hlediska věku/Age and Czechs' Attitudes about the Post-Communist Reforms. Sociologický Časopis/Czech Sociological Review.
- Charvát, Jan. 2004. „Analýza současného pravicového extremismu.“ Politologická revue 10 (2): 59-80.
- Charvát, Jan. 2007. Současný politický extremismus a radikalismus. Praha: Portál.

- CHMELÍK, Jan. 2001. Extremismus a jeho právní a sociologické aspekty. Praha: Linde.
- CHMELÍK, Jan a kolektiv. 2012. Extremismus. 1. vyd. Plzeň: Vydavatelství a nakladatelství Aleš Čeněk.
- JUKLOVÁ, K. 2006. Riziková mládež v současné společnosti: Sebeúcta jako klíčový protektivní faktor v primární prevenci sociálně patologických jevů. Hradec Králové: Gaudeamus.
- Lipset, Seymour Martin. 1963. Political man. No. 43. London: Mercury Books.
- Mareš, Miroslav. 2003. Pravicový extremismus a radikalismus v ČR. Brno: Barrister & Principal.
- MAREŠ, Miroslav; BASTL, Martin; SMOLÍK, Josef; VEJVODOVÁ, Petra. 2011. Krajní pravice a krajní levice v ČR. Praha: Grada.
- Mareš, P. (1998). Senioři a politika/Ageing and Politics. Sociologický Časopis/Czech Sociological Review, 321-337.
- MAŘÍKOVÁ, H., PETRUSEK, M., & VODÁKOVÁ, A. a kol. 1996. *Velký sociologický slovník II p/ž. Praha: Univerzita Karlova, Vydavatelství Karolinum.*
- Matějů, P., Vlachová, K. 1995. „*Od rovnostářství k zásluhovosti? Česká republika mezi dvěma ideologiemi distributivní spravedlnosti.*“ *Sociologický časopis. Praha : Sociologický ústav AV ČR. Vol. 31, No. 2.*
- MATOUŠEK, O. 2005. *Sociální práci v praxi*, 1. vyd. Praha: Portál.
- Mitlohner, M., 2006. Riziková mládež v současné společnosti : Selhávání výchovného prostředí z hlediska práva. Truhlářová, Z., Smutek, M. (editoři). Hradec Králové : Gaudeamus.
- Nakonečný, M., 2009. Sociální psychologie. 2. vyd. Praha : ACADEMIA.
- NESVATBA, Petr. 1999. Slovník základních pojmů z filosofie. Praha: Fortuna.
- PLECITÁ-VLACHOVÁ, Klára. 2001. Levice a pravice, Revue Politika.
- PLESKAČ, J. 2007. Extremismus a terorismus jako sociálně patologický jev, jeho projevy a vliv na společnost.
- SMOLÍK, J. 2006. Extremismus subkultur mládeže. Rexter, 1.
- ŠIMONÍK, P. 1996. Politické spektrum v České republice: Český volič mezi pravicí a levicí/Political Spectrum in the Czech Republic: Czech Voter between Right and Left. Sociologický Časopis/Czech Sociological Review.

- TÓTH, Rastislav; KRNO, Svetozár; KULAŠÍK, Peter. Stručný politologický slovník. 1991. Bratislava: Uniapress.
- Vágnerová, M., 2005. Vývojová psychologie I. Praha : Nakladatelství AROLINUM.

Internetové zdroje

- ..Antifa.cz: Osa Brno – Varšava aneb kouzlo nechtěného II. [online] <http://www.antifa.cz> [cit. 7.4.2014] Dostupné z: <http://www.antifa.cz/content/osa-brno-varsava-aneb-kouzlo-nechteneho-ii>
- Evropské hodnoty: Je politický extremismus hrozbou pro českou společnost? [online] Evropské hodnoty: ©2013 [cit. 19.4.2014]. Dostupné z: <http://www.evropskehodnoty.cz/je-politicky-extremismus-hrozbou-pro-ceskou-spolecnost/>
- Hofrichterová, Eva, 2011: Je ostudné, že se k nám stát otáčí zády, bouří se senioři. [online] <http://www.lidovky.cz/> [cit. 15.3. 2014] Dostupné z: http://www.lidovky.cz/je-ostudne-ze-se-k-nam-stat-otaci-zady-bouri-se-seniori-pfr-zpravy-domov.aspx?c=A111204_212341_In_domov_Pta
- Novinky.cz, 2012: Němečtí senioři si v důchodu stále častěji přivydělávají. [online] <http://www.novinky.cz> [cit. 2.5.2014] Dostupné z: <http://www.novinky.cz/kariera/277389-nemecti-seniori-si-i-v-duchodu-stale-casteji-privydelavaji.html>
- Šanda, Karel, 2010: Jak volí čeští senioři? Levice vítězí 2:1. [online] <http://www.tyden.cz> [cit. 1.3.2014] Dostupné z: http://www.tyden.cz/rubriky/domaci/volby-2010/jak-voli-cesti-seniori-levice-vitezi-2-1_170068.html#.U2vx0Pl_t1Y
- ŠTERN, Ivan. 2009 Neonacismus na vzestupu 1 - Pravicový extrémismus [online]. vera-tydlitova.eblog.cz [cit. 9. 4. 2014]. Dostupné z: <http://vera-tydlitova.eblog.cz/ivan-stern-neonacismus-na-vzestupu-1>
- ZEMANOVÁ-KOPECKÁ, R., 2012: Extrémisté jsou aktivnější a roste jim počet příznivců. [online] <http://parlamentnilisty.cz> [cit. 12.14.2014] Dostupné z: <http://www.parlamentnilisty.cz/zpravy/kauzy/Extremiste-jsou-aktivnejsi-a-roste-jim-pocet-priznivcu-Nahrava-jim-nespokojenost-lidi-249399>

Zdroj pro datovou analýzu

<http://nesstar.soc.cas.cz/webview/>