

## **Příloha 1: Seznam oslovených firem**

Firmy, které jsem oslovila 12. 3. 2014 zasláním emailu:

**KOPOS Kolín a.s.** – ještě ten den odpověď na email se souhlasem a nabídnuty termíny, kdy by se mohla schůzka uskutečnit.

**TPCA s.r.o.** – zde jsem posílala rovnou dva emaily a to na tiskového mluvčího a osobu, která má CSR na starost. Ještě ten den jsem získala odpověď od paní Mgr. Kořarové, bohužel od tiskového mluvčího jsem se přímé odpovědi nedočkala, neboť vzhledem k zahájení výroby nových typů vozidel a jednání s odbory, byl velmi zaneprázdněn a můj požadavek předal kompetentní osobě, tedy paní Mgr. Kořarové.

**Philip Morris ČR a.s.** – neodpověděli na mail, následně voláno dvěma osobám, kdy obě zamítly spolupráci z důvodu neposkytování informací studentům, kteří nejsou u nich na stáži, neboť počet žadatelů je velký a nemají kapacity na vyhovění všem, z tohoto důvodu poskytují rozhovor pouze jejich stážistům.

**Ave Kolín s.r.o.** – neodpověděli na mail, následně voláno, kde zamítli spolupráci z nedostatku času pracovníků.

**Dalkia Kolín a.s.** – neodpověděli na mail, následně voláno a byla jsem odkázána na centrální mail společnosti, kam jsem zaslala požadavek. Dne 23. 3. 2014 mi přišla odpověď, že můj požadavek byl předán kompetentní osobě, kterou budu následně kontaktována, což se bohužel nestalo, když jsem posílala mail znovu, tak jsem se již odpovědi nedočkala.

**SUMO s.r.o. Přelouč** – odpověděli na email, že předají dále a projednají na radě, ale po několika emailech mi bylo 25. 3. 2014 odpovězeno, že z důvodu časové vytíženosti a dlouhodobé nemoci jednoho z pracovníků, který má CSR aktivity na starost nemají čas na spolupráci.

**Parker – Hannifin s.r.o. Sadská** – neodpověděli na mail, následně voláno, kde bylo slíbeno, že mi dají vědět stanovisko vedení k realizaci rozhovoru. Dne 31. 3. 2014 mi odpověděli pouze to, že se rozhodli rozhovor nedávat bez uvedení důvodu.

Vzhledem k nízkému počtu firem, které se rozhodli spolupracovat, jsem oslovila další firmy, které naplňovaly stanovená kritéria:

**Paramo a.s. Pardubice** – neodpověděli na email a při následném telefonátu se mi podařilo dohodnout schůzku.

**HIT CZ s.r.o. Poděbrady** – neodpověděli na email, ale při následném telefonování se spoluprací souhlasili a schůzka byla dohodnuta telefonicky při druhém volání.

**Dodex Nymburk** – firma má zveřejněn email pouze na objednávky, tudíž jsem do společnosti rovnou volala, kde mi majitel přislíbil spolupráci, ale vzhledem k jeho časové vytíženosti a pobytu v zahraničí se nám podařilo schůzku dohodnout až po pátém telefonátu.

**Lučební závody Draslovka a.s. Kolín** – poslán email, na který jsem nedostala odpověď, tudíž jsem poté kontaktovala firmu telefonicky, kde mi bylo přislíbeno, že do týdne mi své rozhodnutí sdělí emailem, což se nestalo a i přes urgenci jsem se odpovědi nedočkala.

**SALUM Český Brod** – na odeslaný email jsem opět nedostala odpověď, tudíž jsem do firmy volala a byla mi spolupráce přislíbena, ale vzhledem k problémům ve výrobě jsme se dohodli, že budu firmu kontaktovat později. V dohodnutém dni jsem firmu kontaktovala, což se následně opakovalo ještě třikrát, neboť pokaždé byl majitel zaneprázdněn a řekl, ať volám o týden později, při posledním čtvrtém hovoru jsme se dohodli na termínu 5. 5. 2014 v 10:30. Večer před dohodnutou schůzkou mi přišla sms zpráva, že je nucen spolupráci z časové vytíženosti zrušit.

**PAS PLUS s.r.o. Křenice** – u této firmy byl postup podobný, jako u předchozí, spolupráce mi byla přislíbena po telefonickém rozhovoru, ale z důvodu časové vytíženosti jsem firmu kontaktovala celkem čtyřikrát, neboť po každém rozhovoru mi bylo sděleno, že tento týden je majitel společnosti zaneprázdněn, ať volám o týden později. Při posledním hovoru, který proběhl 22. 4. 2014, mi bylo majitelem řečeno, že je opět vytížený a není možné dohodnout spolupráci, ale pokud bude mít čas v příštích dnech a týdnech, bude mě kontaktovat sám, což se bohužel nestalo.

## **Příloha 2: Philip Morris ČR a.s.**

Tuto analýzu jsem se rozhodla zpracovat i přes zamítnutí spolupráce společnosti, neboť se jedná o velmi významného zaměstnavatele z regionu, jehož činnost velkou měrou ovlivňuje okolí a v rámci realizace CSR aktivit je společnost velmi aktivní. Zjištěné informace poslouží k rozšíření poznání o hodnotách firem v okolí města Kolína. Společnost se

nachází v Kutné Hoře, která je od Kolína vzdálena cca 15 km. Veškeré informace o této firmě jsem získala z jejich webových stránek a výročních zpráv společnosti.

Společnost jsem se pokusila oslovit nejprve mailem a následně i telefonicky, ale setkala jsem se zamítnutím v obou případech. Vzhledem k tomu, že společnost má závod v Kutné Hoře, tak zveřejněné kontakty jsou vedeny pouze na centrálu do Prahy, kde sídlí vedení, kde jsem získala zamítavé stanovisko. Následně jsem zkusila ještě oslovit jiné osoby pracující v této firmě přímo v Kutné Hoře, které by měly tyto aktivity na starost, ale i zde jsem se dozvěděla stejné zamítavé stanovisko. Bylo mi shodně sděleno, že informace jsou poskytovány pouze dlouhodobým stážistům, kterým je přidělen konzultant z jejich společnosti a který jim pomáhá s vypracováním diplomové či bakalářské práce. Na poskytnutí samotného rozhovoru nemá žádná osoba z firmy čas a ani nemají kapacity, neboť je o rozhovor žádá velké množství studentů.

Společnost Philip Morris ČR je předním výrobcem a prodejcem tabákových výrobků na území České republiky a jeho historie sahá až do roku 1987, kdy zde započala výroba cigaret značky Marlboro. Továrna této společnosti sídlí v Kutné Hoře, která je od Kolína vzdálena 15 km a představuje nejvýznamnějšího zaměstnavatele v Kutné Hoře. Provoz této továrny je jediný v České republice, který se zabývá výrobou tabákových výrobků a cigaret, a její provoz byl zahájen již roku 1992 a postupně byl modernizován. V současné době společnost zaměstnává 1 200 zaměstnanců, z nichž 800 jich pracuje přímo v závodě v Kutné Hoře.

### **Politika a priority společnosti**

Společnost Philip Morris ČR se řídí čtyřmi klíčovými cíly, které ji vedou k budování obchodu zodpovědným způsobem a určují politiku společnosti. Tyto cíle jsou:

- Splňovat očekávání dospělých kuřáků díky nabídce inovativních tabákových výrobků nejvyšší možné kvality v jimi preferované cenové kategorii
- Generovat co největší výnosy pro akcionáře prostřednictvím růstu příjmů, objemu, zisku a peněžních toků
- Snižovat riziko, které způsobuje užívání tabákových výrobků, díky komplexní podpoře regulace a vývoje výrobků s potencionálně nižším rizikem vzniku onemocnění, které souvisí s kouřením

- Být odpovědnou společností a řídit obchody co nejpoctivěji

### **Výklad CSR společností**

Vzhledem k odmítnutí rozhovoru jsem se pro nalezení odpovědi podívala na webové stránky. Přesný výklad, jak si společnost koncept CSR vykládá a jak jej definuje, jsem nenalezla, ale k zodpovězení nám napomůže to, co si pod tímto představuje a co k naplnění CSR dělá. Zjistila jsem, že se společnost snaží chovat jako sociálně zodpovědná společnost na lokální i globální úrovni, čehož dosahuje pomocí těchto aktivit:

- Zveřejňuje informace a hovoří o účincích, které má kouření na zdraví člověka
- Obhájí komplexní regulaci tabákových výrobků zaměřenou na snižování rizik
- Podporují uzákonění a prosazování zákonů, které stanovují minimální věk pro nákup tabákových výrobků
- Spolupracují na boji proti ilegálnímu obchodu s padělanými a pašovanými cigaretami
- Přijímají směrnice a zavádějí programy na snížení dopadů jejich činnosti na životní prostředí tím, že používají menší množství přírodních zdrojů, snižují emise skleníkových plynů a produkují méně odpadu
- Spolupracují na podpoře udržitelného pěstování tabáku s pěstiteli a dodavateli
- Spolupracují na řešení problémů dětské práce a jiného zneužívání a vykořisťování prací, které se týká jejich dodavatelského řetězce
- Pomocí charitních darů a dobrovolnou činností podporují neziskové organizace a snaží se o zlepšení poměrů v místních komunitách

Je důležité, že si uvědomují i globální rozměr, který je pro naplňování CSR velmi důležitý, nejen ten lokální. V rámci činností, na které se zaměřují, si můžeme všimnout znaků všech tří pilířů CSR, které jsou zde v rámci konkrétních činností naplňovány.

### **Environmentální pilíř**

Společnost tvrdí, že se snaží aktivně snižovat dopady své činnosti na životní prostředí pomocí nových technologií, recyklací odpadu a úspory energie. Ve společnosti se 84% továrního odpadu recykluje a mezi lety 2008 až 2011 došlo ke snížení spotřeby energie o 8% a ke snížení objemu spotřebované vody na výrobu jedné cigarety o 6%. Společnost vidí ve snižování spotřeby energie cestu k ekologické udržitelnosti a z tohoto důvodu si také nastavila cíle do roku 2015. Prvním cílem je snížit o 20% spotřebu energie a druhým je zvýšit míru

recyklace odpadů na 91%. Společnost si uvědomuje, že hlavní hybnou silou, která má zásadní význam pro úspěch jsou zaměstnanci, tudíž se snaží zapojovat je do ochrany životního prostředí při jejich každodenních činnostech. Od ledna 2014 společností k naplnění cílů, které si vytyčila, pomáhá projekt GEMT (globální systém měření a vyhodnocování spotřeby energie), který pomocí 200 měřících zařízení měří spotřebu elektřiny, tepla, páry, stlačeného vzduchu a vody.

Společnost se roku 2010 také zapojila do projektu oznamování uhlíkové stopy (CDP) a získala certifikaci ISO 14001:2004 Systém řízení ochrany životního prostředí. Společnost také dbá o ochranu zdraví a zajištění bezpečnosti při práci a je certifikována normou ISO18001: Systém řízení bezpečnosti a ochrany zdraví při práci. V rámci ochrany životního prostředí společnost realizuje projekty pod názvem „Zelené město“, jehož cílem je zlepšit životní prostředí ve městech, kde společnost působí.

Dále se společnost snaží podporovat pěstování vysoce kvalitního tabáku v podmínkách, které chrání životní prostředí a zajišťují udržitelnost úrody. Z tohoto důvodu společnost vyvinula opatření GAP (tzv. správné zemědělské postupy), které ji umožňují zhodnotit zemědělské postupy jejich dodavatelů a identifikovat možnost jejich zlepšení. Program GAP je tvořen z šesti hlavních složek:

- Zemědělská produktivita, bezpečnost zemědělských pracovníků včetně prevence nemoci způsobené nikotinem při sběru tabákových listů a dále pracovní zásady zabráňující práci dětí a nucenou práci
- Odrůdový management a celistvost – ochrana konzistence našich výrobků
- Řízení úrody pomocí nejlepších zemědělských postupů
- Komplexní boj proti škůdcům a plánování ochrany
- Udržitelnost – zahrnují sem používání alternativních paliv, zachování lesa a ochrana vodních zdrojů
- Produktová celistvost – zajištění správné kvality tabáku

## **Sociální pilíř**

Philip Morris ČR podporuje místa, kde působí, pomocí humanitární pomoci, financování vzdělávacích projektů a sponzorování kulturních událostí.

Již od roku 1998 společnost podporuje vzdělávací projekty „Dokážu to?“ a „Paragraf 11/55“. Oba projekty mají charakter preventivních programů, kdy první se zaměřuje na

osobnostní a sociální výchovu a druhý na zvyšování právního vědomí dětí. Pokud se zaměříme na oblast kultury, tak společnost se finančně podílí na Mezinárodním filmovém festivalu v Karlových Varech, podporuje Balet Národního divadlo. V oblasti dárcovství se finanční podpora společnosti zaměřuje na pomoc handicapovaným občanům, například projekt „Svět bez bariér“, jehož posláním je budovat bezbariérové přístupy do kin, divadel a dalších kulturních zařízení. V rámci tohoto projektu došlo například k renovaci a úpravě kina a knihovny v Kutné Hoře, kina v Hodoníně a Divadla v Celetné.

Philip Morris ČR má založen svůj vlastní Dobročinný fond Philip Morris ČR, který spravuje Nadace VIA, a z tohoto fondu jsou financovány projekty nevládních neziskových organizací zaměřující se na zlepšování sociálních, kulturních, životních a společenských podmínek v regionech, kde společnost působí. Grantovým programem 3×333 pro aktivní život obce rozšířila pomoc z fondu postupně na celé území České republiky.

Společnost začala spolupracovat s Bílým kruhem bezpečí a začala podporovat aktivity pomáhající obětem domácího násilí v České republice. Tento projekt odstartoval již v roce 2000, kdy společnost Philip Morris ČR se stala sociálním investorem, který poskytoval materiálové zázemí, finanční krytí projektu, odbornou podporu projektu v marketingu a komunikaci a spolupráci s reklamními agenturami a agenturami pro výzkum trhu a veřejného mínění.

Dalším významným projektem je projekt „Akademie pro neziskový sektor“, který vznikl ve spolupráci společnosti s Nadací VIA a Vysokou školou finanční a správní. Cílem tohoto projektu je pomoci českým neziskovým organizacím pomoci zprofesionalizovat management a nalézt a rozvíjet výdělečné aktivity.

V rámci péče o zaměstnance společnost každé dva roky dělá průzkumy mínění zaměstnanců, poslední průzkum byl realizován roku 2013 a vyplnilo jej skoro 1 100 zaměstnanců. Společnost se roku 2011 stala třetím nejlepším zaměstnavatelem roku 2011 v České republice a čtvrtým ve střední a východní Evropě.

## **Ekonomický pilíř**

V rámci tohoto pilíře má společnost zpracovaný etický kodex, který se zaměřuje na zákazníky, zaměstnance a dodavatele. Společnost klade vysoké nároky na dodavatele a snaží se o šíření CSR i v dodavatelském řetězci. V dodavatelském řetězci bojuje proti zaměstnávání dětí pomocí podpory vzdělávání dětí za spolupráce s místními neziskovými organizacemi.

Společnost se snaží o zvýšení kvality a bezpečnosti produktů a služeb pomocí inovací a zpětné vazby od zákazníků. Poskytuje informace o produktech s varováním negativního vlivu na zdraví a bojuje proti prodeji tabákových výrobků nezletilým.

### Vliv krize na společnost

Základní údaje o vlivu krizi na fungování společnosti nám poskytnout ekonomické ukazatele uvedené v tabulce níže.

Tabulka 13: Philip Morris ekonomické ukazatele

	2006	2007	2008	2009	2010	2011	2012	2013
Tržby (mil.)	10 031	10 369	11 690	9 749	11 402	12 155	12 963	12 770
Hospodářský výsledek před zdaněním (mil.)	2 572	2 613	3 162	2 179	2 975	3 166	3 039	2 781
Počet zaměstnanců	X	1 109	1 070	1 197	1 231	1 042	1 232	1 236

Zdroj: Vlastní zpracování

Jak si můžeme všimnout, tak největší pokles zisku nastal roku 2009, kdy došlo k meziročnímu poklesu zisku o 31% a tržby se snížily o 16,6% oproti předchozímu roku. V následujících rocích již tržby rostly, ale roku 2013 zisk i tržby opět poklesly. Pokud se podíváme na počty zaměstnanců, tak si můžeme všimnout, že ročně kolísají a opět rostou, kdy největší pokles zaměstnanců nastal až roku 2011, kdy tržby a zisk rostly, ale počet zaměstnanců se snížil o skoro 200 zaměstnanců. V následujícím roce, ale došlo opět k nárůstu počtu zaměstnanců na skoro původní výši jako v roce 2010.

### Vliv krize na CSR společnosti

Nyní se podíváme na to, jak se vyvíjelo množství finančních prostředků, které společnost Philip Morris ČR vložila do svého dobročinného fondu. Vzhledem k odmítnutí spolupráce a poskytnutí rozhovoru a bližších informací se musím spokojit s čísly, které jsem zjistila na webových stránkách dobročinného fondu. Bohužel tento fond zveřejňuje informace v omezeném časovém úseku od roku 2008 do roku 2012, z tohoto údaje v tabulce níže budu pracovat pouze s těmito roky. Jako nedostatek shledávám, že fond nemá dostatečně aktualizované informace za rok 2013, komu příspěvky poskytly a stále jako aktuální jsou vypsané granty na rok 2013 a náležitosti k přihlášení.

Tabulka 14: Philip Morris CSR

	2008	2009	2010	2011	2012	2013
Počet projektů	11	15	4	9	20	X
Poskytnutá finanční částka	1,39 mil.	2,20 mil.	0,80 mil.	0,68 mil.	5,60 mil.	X

Zdroj: Vlastní zpracování

Jak jsme se dozvěděli výše z ekonomických výsledků, tak největší pokles zisku nastal roku 2009, což se odrazilo na realizaci CSR aktivit v roce 2010 i 2011, kdy společnost rapidně snížila množství finančních prostředků. Roku 2010 došlo k meziročnímu poklesu finančních prostředků o 63,4% a snížení pokračovalo i v roce 2011. Roku 2012, kdy společnost vykazovala největší zisky, došlo k nárůstu množství finančních prostředků oproti roku 2011 bezmála o 5 milionů. V tomto roce se společnost vrátila k celorepublikovým aktivitám, které předchozí dva roky přestala realizovat. Konkrétně se jedná o 2,85 milionu platformě Byznys pro společnost na projekt: „Moje nová práce, můj nový život“ a 1,90 milionu Nadaci VIA na projekt: „Fond místních iniciativ“.

Z výše uvedeného vyplývá, že společnost v rámci krize a snížení zisku opustila od podpory celorepublikových projektů v roce 2010 a 2011 a zaměřila se na podporu místních projektů menších rozměrů. Roku 2010 došlo nejen ke značnému množství projektů, které byly podpořeny, neboť byly podpořeny pouze 4 projekty. Následující rok i přes další snížení finančních prostředků došlo k navýšení počtu podpořených projektů na 9, které byly menších rozměrů.

### Výhled do budoucna

Z důvodu neposkytnutí bližších informací a rozhovoru nemohu tuto kategorii zhodnotit.

### Shrnutí a doporučení

Společnost Philip Morris ČR se CSR zabývá již velmi dlouho, což je vidět i z úrovně a propracovanosti aktivit, které společnost realizuje. Svojí činností ukazuje, že jí není lhostejné životní prostředí a vliv její činnosti na něj, také se snaží pomáhat znevýhodněným občanům a podporuje obce k rozvoji. Společnost se nebojí ani větších dlouhodobých akcí, což již

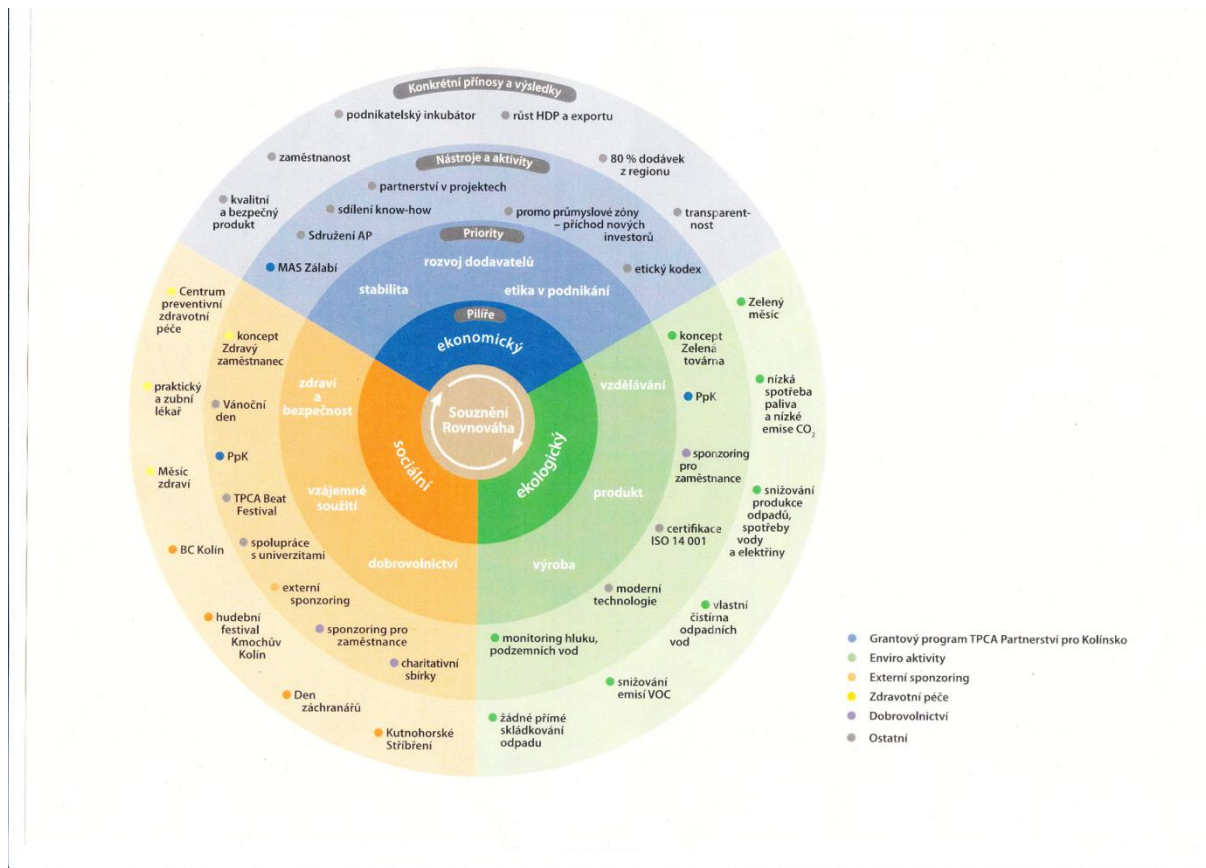


vyžaduje dlouhodobé plánování a tudíž je vidět, že dlouhodobý charakter CSR aktivit firmě není cizí. Philip Morris ČR je jedinou společností, kterou jsem oslovila a která má zaveden systém měření a hodnocení efektivity CSR aktivit, což potvrzuje fakt, že společnost bere CSR jako koncept, který je součástí politiky celé společnosti.

Vzhledem k tomu, že koncept CSR je zde pojímán opravdu komplexně a systematicky, o to více jsem zklamaná, že společnost vehementně odmítla jakoukoliv spolupráci. Toto hodnotím jako velký nedostatek, neboť CSR není pouze o aktivitách, ale i o komunikaci, otevřeném dialogu a transparentnosti. Tyto základní znaky CSR mi zde bohužel zcela chyběli, což působí velmi negativně. Je možné, že hlavním důvodem byla opravdu velká vytíženost, ale i přes mou prosbu, že potřebuji pouze expertní rozhovor nikoliv konzultanta k diplomové práci, jsem byla odmítnuta se sdělením, že o to je žádá velké množství studentů a že by poté nemuseli dělat nic jiného. Toto shledávám jako zásadní nedostatek, neboť přece spolupráce se studenty je velmi důležitý prvek a vzhledem k tomu, že jsem se zajímala o oblast CSR, kterou se prezentují tak o to více jsem byla zklamaná, že mi žádný rozhovor neposkytly. Myslím si, že komunikace se studenty by pro společnost s filozofií podpory vzdělávání neměl být problém a neměla by ji odmítat.

V rámci vlivu krize na realizaci CSR aktivit je vidět, že společnost opustila od větších celorepublikových akcí, kterým se začala věnovat až opět roku 2012, kdy její zisk opět rostl. V období krize, které pro společnost byly v letech 2010 a 2011 byly značně omezené finanční prostředky a jejich meziroční snížení oproti roku 2009 bylo 63,4%, tudíž lze hodnotit, že krize měla zásadní význam na realizaci CSR aktivit. Je důležité, ale opět zmínit, že vycházím pouze z údajů, které nebyly komentovány společností a jedná se o údaje z webových stránek a výročních zpráv, komentář společnosti by zajisté přinesl mnoho dalších zajímavých informací a objasnil více vliv krize na společensky odpovědné aktivity jejich firmy.

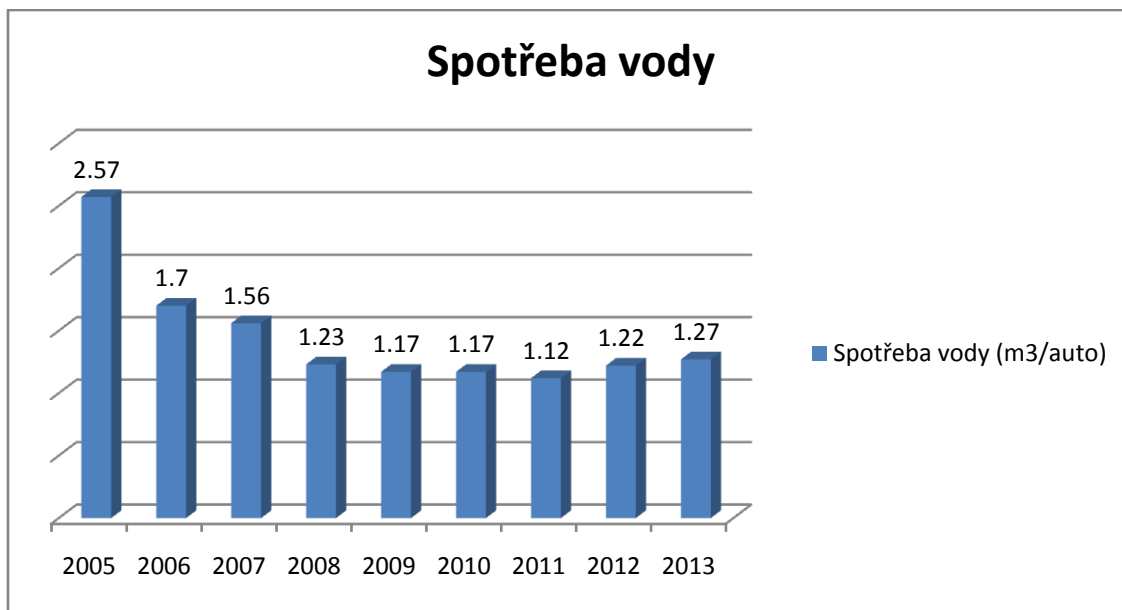
### **Příloha 3: CSR "koláč" TPCA**



Zdroj: Interní dokument

## Příloha 4: TPCA grafy energetické spotřeby

Graf 4: TPCA spotřeba vody



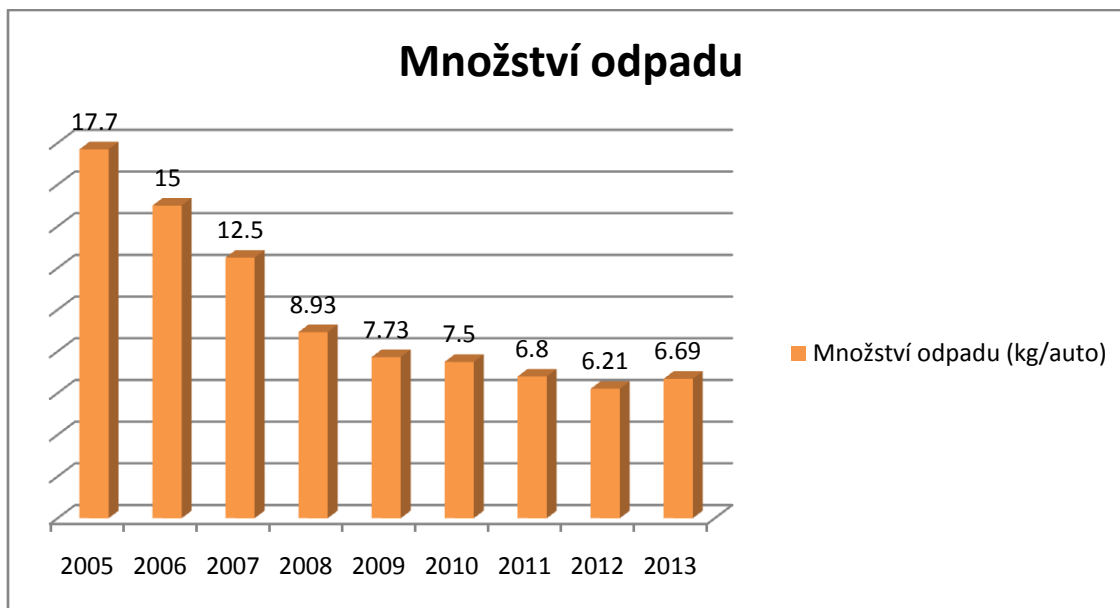
Zdroj: Vlastní zpracování

Graf 5: TPCA množství vypuštěných látek do ovzduší



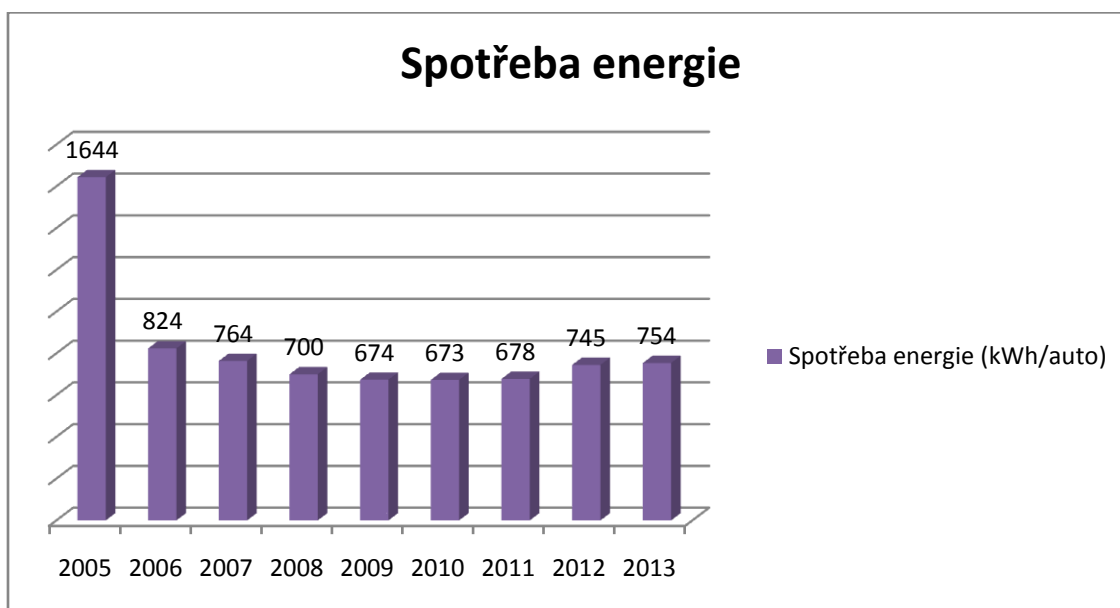
Zdroj: Vlastní zpracování

Graf 6: TPCA množství odpadu



Zdroj: Vlastní zpracování

Graf 7: TPCA spotřeba energie



Zdroj: Vlastní zpracování

## Příloha 5: Srovnání CSR aktivit

Tyto tabulky poskytují přehled o jednotlivých aktivitách, které jsou ve firmách realizovány.

A - ano, N – ne

1.Kopos, 2.TPCA, 3.HIT CZ, 4.Paramo, 5.Dodex

### Environmentální pilíř

CSR témata	CSR aktivity	Příklady	1.	2.	3.	5.	5.
<b>Environmentální politika</b>	Řízení	Environmentální strategie	A	A	A	A	N
		Využití norem (ISO 14001, EMAS)	A	A	A	A	N
		Environmentální audit	A	A	A	A	N
	Dodavatelský řetězec	Environ. kritéria výběru dodavatelů	N	A	N	N	N
	Zapojení stakeholderů	Spolupráce na environ. aktivitách	A	A	A	A	N
		Návrhy na zlepšení	A	A	N	A	N
	Změny klimatu	Opatření pro snížení uhlíkové stopy	A	A	N	A	N
	Komunikace	Environmentální školení	N	A	N	A	N
Informace o environ. politice firmy		N	A	A	A	N	
<b>Energie a voda</b>	Úspora energie	Opatření a zařízení na úsporu energie	A	A	A	A	N
	Obnovitelné zdroje	Využití energie slunečního záření a biomasy	N	N	A	N	N
<b>Odpad a recyklace</b>	Třídění a recyklace	Papírů, plastů, tonerů a dalších materiálů	A	A	A	A	A
		Vratné barely na pitnou vodu	A	A	?	?	?
		Optimalizace výrobního procesu	A	A	A	A	N
<b>Doprava</b>	Přesun zaměstnanců	Podpora ekologicky šetrné cesty do/z práce	N	A	N	N	N
		Omezování služebních cest	N	N	N	N	N
<b>Produkty a balení</b>	Přeprava zboží	Optimalizace logistiky	A	A	A	A	A
	Ekologické výrobky	Ekoznačka	N	A	N	N	N
	Obalové materiály	Minimalizace obalových materiálů	A	A	A	?	?
<b>Nakupování</b>	Ekologicky šetrný nákup	Recyklovaný papír, ekologické čisticí prostředky, energeticky nenáročné produkty	?	A	?	?	?
	Místní dodavatelé	Nákup od místních dodavatelů	N	A	N	N	N

### Sociální pilíř

CSR témata	CSR aktivity	Příklady	1	2	3	4	5
<b>Zapojení zaměstnanců a komunikace</b>	Zjišťování zpětné vazby	Průzkum spokojenosti	N	A	N	N	N
		Evidence a řešení stížností	A	A	?	?	?
	Zapojení do rozhodování	Sběr návrhů na zlepšení výkonnosti firmy	A	A	?	A	?

		Vliv zaměstnanců na zaměření CSR aktivit	N	A	N	N	N
	Interní komunikace	Využití prostředků interní komunikace	A	A	?	A	?
	Nefinanční ohodnocení	Sportovní a relaxační vyžití	A	A	N	N	N
		Kulturní vyžití	A	A	N	N	A
		Společenské akce pro zaměstnance	A	A	N	N	A
		Příspěvek na dojíždění do práce	N	N	N	N	N
		Zaměstnanecké akcie	N	N	N	N	N
<b>Vzdělávání a rozvoj</b>	Vzdělávání zaměstnanců	Školení, kurzy, mentoring	A	A	A	A	N
	Profesionální rozvoj	Plány kariérního rozvoje	A	A	?	A	?
<b>Zdraví a bezpečnost</b>	Firemní politika	Pravidla, opatření, školení	A	A	A	A	A
		Očkování	N	A	N	N	N
<b>Vyváženost pracovního a osobního života</b>	Flexibilní formy práce	Pružná pracovní doba	A	A	A	N	A
		Práce z domova	N	?	A	N	N
		Práce na směny	A	A	A	A	N
	Zaměstnanci na rodičovské dovolené	Kontakt během rodičovské dovolené	A	A	?	N	?
		Podpora při návratu do zaměstnání	A	A	?	N	?
<b>Outplacement</b>	Podpora propuštěných zaměstnanců	Finanční forma podpory	N	A	N	N	N
		Pomoc při hledání práce	N	A	N	N	N
		Rekvalifikace a školení	N	A	N	N	N

## Ekonomický pilíř

CSR témata	CSR aktivity	Příklady	1	2	3	4	5
<b>Správa a řízení firmy</b>	Transparentnost	Uveřejňování finančních a nefinančních informací	A	A	A	A	N
	Pravidla chování	Etický kodex a jeho praktické využití	A	A	A	A	A
	Firemní image	Monitorování a měření firemního image	N	A	N	A	A
<b>Odpovědný přístup k zákazníkům</b>	Zjišťování zpětné vazby	Průzkum spokojenosti	A	A	A	A	A
		Evidence a řešení stížností	A	A	A	A	A
	Zákaznický servis	Věrnostní program	?	?	?	A	A
		Poprodejní servis	A	A	A	A	A
		Bezbariérový přístup	A	A	A	A	A
		Přístupnost webových stránek	A	A	A	A	A
Kvalita produktů a služeb	Normy kvality (např. ISO 9001)	A	A	N	A	N	
<b>Vztahy</b>	Výběr dodavatelů	Zahrnutí CSR hlediska do výběru	N	A	N	N	N

<b>s dodavateli a dalšími obchodními partnery</b>	Obchodní vztahy	Včasné placení faktur	A	A	A	A	A
	Šíření CSR	Monitoring CSR praktik v dodavatelsko-odběratelském řetězci	N	A	N	N	N
		Zapojování dodavatelů do CSR aktivit firmy	N	A	N	N	N
<b>Marketing a reklama</b>	Informace o produktech	Poskytování jasných a přesných informací	A	A	A	A	A
	Sdílený marketing	Použití marketingových aktivit k propagaci firmy a dobročinné události	A	A	A	A	A
	Reklamní etika	Dodržování etického kodexu reklamy	A	A	A	A	A

## Příloha 6: Otázky pro rozhovor

I. **Představení** (osobně, téma práce, škola); poděkování za ochotu poskytnout rozhovor, časový odhad

Dobrý den, Jmenuji se Bc. Petra Potůčková a jsem studentka Karlovy univerzity oboru Sociální a kulturní ekologie. Píši diplomovou práci na téma: „Vliv ekonomické krize na společensky odpovědné aktivity firem“, ve které se zaměřím na firmy z okolí Kolína. Z tohoto důvodu jsem oslovila Vaši firmu a tímto bych Vám chtěla poděkovat za Vaši ochotu poskytnout mi rozhovor a Váš čas. Časový odhad rozhovoru je přibližně 60 až 90 minut.

### II. Etické aspekty výzkumu:

1. potřebuji expertní názor: nezlobte se proto, že budu klást otázky i na související odborné problémy (udržitelný rozvoj)
2. způsob použití dat (rozhovoru, poskytnutých dokumentů a podkladů) bude pouze pro vypracování diplomové práce a v souladu se zásadami sociologického výzkumu
3. míra anonymizace (optat se, zda chtějí svoje jméno uvést, že se nejedná o osobní výzkum, oni jsou experti, ale já to potřebuji)

III. **Pasport** (zjištění základních údajů: pohlaví, věk, vzdělání [nejen nejvyšší dosažené – roli může hrát např. i typ střední školy u vysokoškoláka, optat se i na střední vzdělání]), bydliště (v místě podniku, jinde)

### IV. Vlastní otázky:

1. Úvodní otázka (zahřívací): byl/a jste u toho, když se Váš podnik rozhodl věnovat aktivitám CSR? Vzpomínáte na to? Byl/a jste dokonce aktérem nebo dokonce iniciátorem?

2. Jaká je Vaše funkce a náplň práce v podniku (firmě, společnosti)?
3. Jak byste definoval/aCSR?
4. Co podle Vás znamená udržitelný rozvoj?
5. Kdy jste se ve Vašem podniku začali věnovat CSR? Kdo a kdy byl iniciátorem, jak dlouho trvala příprava, kdy jste začali s realizací?
6. Co Vás vedlo k zavedení CSR? Vyjmenujte prosím hlavní důvody.
7. Která opatření a aktivity jste dosud v rámci CSR učinili?
8. Na jakou oblast se Vaše aktivity nejvíce zaměřují (sociální, ekologickou – životní prostředí, ekonomickou, ev. lidskou [lidské zdroje, kvalita života]; pilíře udržitelného rozvoje)? Z jakého důvodu je tomu ve Vašem podniku právě takto?
9. Změnilo se něco po zavedení CSR? Nastaly nějaké změny? Jaké? Jaký efekt podle Vás mělo zavedení CSR ve vašem podniku a v jeho okolí? Jsou případné přínosy spíše materiální nebo nehmotné? Pozorujete sama / sám nějaké změny?
10. Zabýváte se měřením a hodnocením úspěšnosti CSR? Máte definovány nějaké indikátory či nástroje?
11. Podáváte o CSR zprávu?
12. Kolik lidí je zapojeno do realizace společensky odpovědných aktivit ve vašem podniku?
13. Jak Váš podnik ovlivnila ekonomická krize? (došlo k poklesu zisku, vyrovnaný zisk jako před krizí, boj o přežití atd.)
14. Změnila ekonomická krize realizaci společenských odpovědných aktivit ve vašem podniku? Jak? (došlo ke snížení množství finančních prostředků či množství projektů)
15. Pokud došlo k poklesu a omezení CSR aktivit, kterou oblast aktivit jste omezili nejdříve? Proč právě tuto? Kterou nejvíce? Proč právě tuto?
16. Sledujete po krizi změny? Projevily se v indikátorech úspěšnosti CSR / nástrojích ke zjištění reálných dopadů CSR, v průzkumech, dotaznících, diskusích či měřeních? Pozorujete sama / sám nějaké změny?
17. Jak plánujete realizaci CSR aktivit do budoucna? Rozšíření či zúžení stávajících aktivit? Na jakou oblast se zaměříte? Proč právě na tuto?
18. Chcete dodat ještě něco důležitého? Na co byste se zeptal/a, kdybyste prováděla podobný výzkum?

**V. Poděkování** – Tímto bych Vám chtěla poděkovat za Váš čas a informace, které jste mi poskytla a které mi budou cenným pomocník při tvorbě diplomové práce. Ráda jsem Vás poznala a mockrát Vám děkuji.



## Příloha 7: Projekt diplomové práce



### Fakulta humanitních studií UK

katedra magisterského oboru

### Sociální a kulturní ekologie

U Kříže 8/661, 158 00 Praha 5-Jinonice

#### Projekt diplomové práce (DP) oboru sociální a kulturní ekologie

1. Jméno studenta, tituly: Bc. Petra Potůčková
2. Osobní číslo (UKČO): 52836289
3. Rok imatrikulace na FHS UK (bak. studium, jinak mag. studium): 2012
4. Datum zápisu na katedru sociální a kulturní ekologie FHS UK (alespoň měsíc, rok): 24. 9. 2012
5. Názvy všech předchozích bakalářských (magisterských) prací, škola, obor a rok, kde a kdy byly obhájeny: „Vliv mediálního násilí na výchovu, chování a vzdělávání dětí a mládeže“ Univerzita Pardubice, obor Humanitní studia
6. Předběžný název DP: Vliv ekonomické krize na aktivity společenské odpovědnosti firem
7. Obecný kontext (souvislosti tématu, širší rámec [zasazení „do světa“]): Společenská odpovědnost firem se v dnešní době stala součástí strategie celé řady firem i přesto, že se jedná v našem prostředí o poměrně mladý koncept. Tzv. CSR aktivity (Corporate Social Responsibility) nalezneme nejen u velkých nadnárodních společností, ale i u některých středních a malých podniků. Vlivem finanční krize došlo ve většině firem ke snížení finančních prostředků na veškeré aktivity a tudíž i na CSR aktivity. Firmy nyní často čelí problému, jak se chovat společensky odpovědně a zároveň dosahovat předem naplánovaných finančních výsledků a zisků.
8. Předmět zkoumání (vlastní předmět práce [zasazení „do vědy“]): Předmětem zkoumání bude vliv ekonomické krize na CSR aktivity vybraných firem. Socioekonomická analýza vyjde z dostupných dat (veřejně dostupná data a podklady poskytnuté firmou) od roku 2006 do počátku krize a od počátku krize v roce 2008 po rok 2013. Jejich porovnání a stanovení podílu CSR bude konfrontováno s výkladem situace managementem firem.
9. Hlavní vstupní hypotéza nebo hypotézy (2–4 na výběr); pro práci 1–2, možno však formulovat výzkumné otázky, event. jen výzkumný problém:  
Výzkumné otázky:  
Jak ekonomická krize ovlivnila CSR aktivity jednotlivých firem (kvantitativně i kvalitativně)?  
Na jaký pilíř se CSR aktivity vybraných firem nejvíce zaměřují?  
Jak lze hodnotit poměr aktivit povinných ze zákona a aktivit skutečně dobrovolných?
10. Metodologický postup: metody a techniky, které budou v práci použity: Kvalitativní výzkum: analýza dostupných interních i veřejně dostupných dokumentů a dat vybraných firem, expertní rozhovory, komparace a triangulace. K výběru firem zvolím účelový výběr a účelové vzorkování bude technikou konstrukce vzorku. Hlavním kritériem k výběru vzorku firem bude, aby aktivně utvářely CSR aktivity, jejich lokalita, tedy okolí města Kolína (vzdálenost do 30 km), jejich velikost a ev. předmět činnosti. Expertní rozhovory budou polostrukturované a budou prováděny s pracovníky, kteří mají tvorbu CSR aktivit na starost (např. vedoucí pracovníci či tiskoví mluvčí).

11. Cíl DP (kromě ověření hypotéz a teoretického přínosu např. praktický přínos, vypracování metodologie, základ pro řešení problémů v praxi atd.): Cílem práce v obecné rovině bude poskytnout rámcovou strukturovanou informaci, jak se vybrané firmy potýkají s ekonomickou krizí. Vlastním cílem práce bude zjištění důležitosti, jakou firmy přikládají svým společensky odpovědným aktivitám a rozšíření poznatků o společenské odpovědnosti firem v okolí města Kolína.
12. Čím budou rozšířeny dosavadní znalosti (vědecká „přidaná hodnota DP“): Podrobný popis CSR aktivit reprezentativního vzorku firem z okolí města Kolína před a po vypuknutí ekonomické krize.
13. Jaké bude (bude-li) jejich teoretické zobecnění a přínos: Teoretickým přínosem práce bude analýza hodnotové orientace (jednotlivé pilíře udržitelného rozvoje) vybraných firem a zjištění jejich preferencí.
14. Struktura DP (předběžný obsah – názvy oddílů a kapitol):
  - A. Úvod
  - B. Teoretická část
    1. Společenská odpovědnost firem
      - a) Pojem „společenská odpovědnost firem“ a jeho vývoj
        - i) Koncept CSR
        - ii) Vývoj CSR ve světě
        - iii) Vývoj CSR v ČR
        - iv) Pilíře CSR
          - 1) Environmentální pilíř
          - 2) Sociální pilíř
          - 3) Ekonomický pilíř
      - b) Pojem major groups a pojem stakeholders
      - c) Kritika CSR
      - d) Příbuzné aktivity a související koncepce
        - i) Firemní občanství
        - ii) Firemní filantropie a dobrovolnictví
        - iii) Sdílený a sociální marketing
      - e) Přínos CSR
        - i) Pro firmy
        - ii) Pro společnost
    2. Pojem krize
      - a) Krize obecně
      - b) Pojem ekonomická a finanční krize
        - i) Definice a popis ekonomická krize
        - ii) Definice a popis finanční krize
      - c) Vývoj krize

- d) Příčiny krize
- e) Dopady krize
- C. Empirická část
  - 1. Metodologie
  - 2. Postup výzkumu
    - a) jednotlivé firmy
  - 3. Srovnání: rozhovory a dokumenty
    - a) jednotlivé firmy
  - 4. Celkové srovnání
  - 5. Vliv krize na CSR aktivity

D. Závěr

15. Předběžná bibliografie k tématu:

DISMAN, Miroslav. 2002. *Jak se vyrábí sociologická znalost*. Praha: Karolinum

DOHNALOVÁ, Marie; PRŮŠA, Ladislav. 2011. *Sociální ekonomika*. Praha: Wolters Kluwer ČR.

DVOŘÁK, Pavel. 2008. *Veřejné finance, fiskální nerovnováha a finanční krize*. Praha: Nakladatelství C H Beck

CARROLL, B. Archie. 1999. *Corporate Social Responsibility: Evolution of a Definitional Construct*. In: *Business and Society*, 1999

FOSTER, John Bellamy; MAGDOFF, Fred. 2009. *Velká finanční krize: příčiny a následky*. Všeň: Grimmus

FREEMAN, R. Edward. 1984. *Strategic management: a stakeholder approach*. Boston: Pitman.

FRIEDMAN, Milton. 1970. *The Social Responsibility of Business is to Increase Its Profits*. In: *The New York Times Magazine*, September 13, 1970. Dostupné z WWW:<http://www.colorado.edu/studentgroups/libertarians/issues/friedman-soc-resp-business.html>

GREGOR, Filip. 2007. *Společenská odpovědnost firem a ochrana životního prostředí*. Brno: Zelený kruh.

KOHOUT, Pavel. 2010. *Finance po krizi: důsledky hospodářské recese a co bude dál*. Praha: GRADA Publishing

Kolektiv autorů. 2005. *Napříč společenskou odpovědností firem*. Kladno: AISIS. Dostupné z: <http://www.proceweb.cz/files/Napric-SOF.pdf>

KOTLER, Philip; KELLER, Kevin. 2007. *Marketing management*. Praha: Grada Publishing.

KOZÁK, Kryštof; WEISS, Tomáš; SCHULZOVÁ, Helena a kol. 2012. *Dopady krize v euroatlantickém prostoru*. Praha: Dokořán

KULDOVÁ, Lucie. 2012. *Nový pohled na společenskou odpovědnost firem - Strategická CSR*. Plzeň: Nakladatelství NAVA.

KUNZ, Vilém. 2012. *Společenská odpovědnost firem*. Praha: Grada Publishing

MAXTON, Graeme. 2012. *Konec pokroku aneb jak nás moderní ekonomie zradila*. Praha: Wolters Kluwer

MEZŘICKÝ, Václav (ed.). 2011. *Perspektivy globalizace*. Praha: Portál

- OLSEN, Wendy. 2004. *Trinagulation in Social Research: Qualitative and Quantitative Methods Can Really Be Mixed*. In: *Developments in Sociology*
- PAVLÍK, Marek; BĚLČÍK, Martin. 2010. *Společenská odpovědnost organizace: CSR v praxi a jak s ním dál*. Praha: Grada Publishing.
- PRSKAVCOVÁ, Martina. 2007. *CSR na podnikové úrovni, vazba na trvale udržitelný rozvoj*. In *Svět práce a kvalita života v globalizované ekonomice*. Praha: Vysoká škola ekonomická
- PUTNOVÁ, Anna; SEKNIČKA, Pavel. 2007. *Etické řízení ve firmě*. Praha: Grada Publishing.
- SKOVAJSA, Marek a kol. 2010. *Občanský sektor, Organizovaná občanská společnost v České republice*. Praha: Portál.
- SRPOVÁ, Jitka; KUNZ, Vilém. 2009. *CSR bychom neměli opouštět v době ekonomické krize*. In: *Ekonomika a management, 2009, Vol. 1*
- TRNKOVÁ, Jana. 2004. *Společenská odpovědnost firem: Kompletní průvodce tématem a závěry z průzkumu v ČR [pdf]*. Praha: Business Leaders Forum. Dostupné z WWW: <<http://www.blf.cz/csr/cz/vyzkum.pdf>>.
- VAROUFAKIS, Yanis. 2013. *Globální minotaurus: Amerika, Evropa, krize a budoucnost globální ekonomiky*. Londýn: Zed Books
- ZADRAŽILOVÁ, Dana. 2010. *Společenská odpovědnost podniků: Transparentnost a etika podnikání*. Praha: C. H. Beck.
- Web – CSR Europe, Business Leaders Forum, IMF
16. Předpokládaný vedoucí DP: PhDr. Ivan Rynda
17. Důvod volby tématu (dosavadní znalosti, zázemí, praxe a zájem studenta):<sup>1</sup>

Jinonice 10. března 2014

  
diplomant

  
vedoucí DP

  
vedoucí katedry SKE

<sup>1</sup> nepovinné