

Knihovna Jabok



4 244800 235392

PC: 1537-d.....

TS:

ODHAJENO 14.9.2006

Univerzita Karlova v Praze
Evangelická fakulta Jabok
Černá 9/646 p.pr. 528
115 55 Praha 1

Univerzita Karlova v Praze
Evangelická teologická fakulta

Bakalářská práce

Markéta Cudlínová

Domácí násilí v ČR a systém pomoci jeho obětem

vedoucí práce: Mgr. Vojtěch Sivek
2006

Prohlášení o samostatném vypracování

Prohlašuji, že jsem bakalářskou práci Domácí násilí v ČR a systém pomoci jeho obětem vypracovala samostatně a výhradně s použitím uvedených pramenů a literatury.

30.05.2006 v Praze

Markéta Cudlínová

Markéta Cudlínová

Obsah

- **Úvod** str. 1-2
- **Kapitola 1. Vymezení pojmu domácí násilí** str.3-13
 - 1.1. Domácí násilí str.3
 - 1.2. Historický kontext str. 3-4
 - 1.3. Předsudky veřejnosti o domácím násilí str. 4-6
 - 1.4. Náchylnost k násilí uvnitř rodiny str. 6-7
 - 1.5. Možné příčiny vzniku násilí v rodině str. 7-8
 - 1.6. Domácí násilí jako problém komunikace str. 8-9
 - 1.7. Obvyklý průběh domácího násilí str. 9
 - 1.8.1. Krizová intervence str. 9-10
 - 1.8.2. Krizová intervence v případech domácího násilí str. 10-11
 - 1.9. Možná řešení domácího násilí str. 11-12
 - 1.10. Shrnutí první kapitoly str. 12-13
- **Kapitola 2. Sociální služby v České Republice** str. 14-26
 - 2.1.1. Právní úprava sociálních služeb v ČR str. 14
 - 2.1.2. Zajištění sociálních služeb str.15
 - 2.1.3. Komunita str. 15-16
 - 2.1.4. Komunitní plánování str. 16
 - 2.2.1. Občanský sektor str. 17
 - 2.2.2. Občanská společnost jako komunikace str. 17-18
 - 2.2.3. Složení občanského sektoru str. 18
 - 2.3.1. Poradenství str. 18
 - 2.3.2. Historický kontext poradenství str. 18-19
 - 2.3.3. Sociální a právní poradenství str. 19-20
 - 2.3.4. Specifika práce s oběťmi domácího násilí pro pomáhající pracovníky str. 20
 - 2.4.1. Azylové domy str. 20
 - 2.4.2. Právní úprava činnosti azylových domů str. 21
 - 2.4.3. Služby poskytované azylovými domy str. 21
 - 2.4.4. Specifika práce pracovníků azylových domů s oběťmi domácího násilí str. 21
 - 2.5.1. Policie ČR str. 21-22
 - 2.5.2. Činnost policie str. 22
 - 2.5.3. Specifika práce policistů při jednání s oběťmi domácího násilí str. 22-23
 - 2.6.1. Sociálně právní ochrana dětí str. 23
 - 2.6.2. Právní úprava činnosti sociálně právní ochrany dětí str. 24
 - 2.6.3. Činnost sociálně právní ochrany dětí str. 24
 - 2.6.4. Specifika práce sociálních pracovníků s oběťmi domácího násilí str. 24-25
 - 2.7. Shrnutí druhé kapitoly str. 25-26
- **Kapitola 3. Projekty zaměřené na domácí násilí, legislativa** str. 27-36
 - 3.1.1. Ministerstvo vnitra – Policie ČR str. 27-28
 - 3.1.2. Ministerstvo zdravotnictví str. 28
 - 3.1.3. Ministerstvo spravedlnosti str. 28-29
 - 3.1.4. Ministerstvo práce a sociálních věcí str. 29
 - 3.1.5. Ministerstvo školství, mládeže a tělovýchovy str. 29
 - 3.2.1. Bílý kruh bezpečí (BKB) str. 29-30
 - 3.2.2. Projekt HRÁZ str. 30
 - 3.2.3. Projekt na podporu informovanosti str. 30-31
 - 3.3.1. Koordona – Koordinační kruh prevence násilí na ženách str. 31
 - 3.4.1. Aliance proti domácímu násilí str. 31
 - 3.5.1. Psychosociální centrum Acorus str. 31-32

- 3.6.2. Legislativa v Rakousku, VB, USA a ČR str.32
- 3.6.2. Legislativa v Rakousku str. 32-33
- 3.6.3. Legislativa ve VB str. 33
- 3.6.4. Legislativa v Německu str. 33
- 3.6.5. Legislativa v USA str. 33-34
- 3.7.1. Legislativa v ČR str. 34-35
- 3.8. Shrnutí třetí kapitoly str. 35-36
- **Kapitola 4. Výzkum str.37-63**
 - 4.1.1. Metodologie kvalitativního výzkumu str. 37
 - 4.1.2. Šetření v psychosociálním centru Acorus str. 38
 - 4.1.3. Metodologie výzkumu provedeného v centru Acorus str. 38-39
 - 4.1.4. Šetření ve vybraných zařízeních v ČB str. 39
 - 4.1.5. Metodologie výzkumu provedeného ve vybraných zařízeních v ČB str. 39-40
 - 4.1.6. Vzájemná provázanost obou šetření str. 40
 - 4.2. Zkoumaný vzorek str. 41-42
 - 4.2.1. Počty klientů, kteří navštívili zkoumané organizace str. 42-43
 - 4.3. Služby poskytované obětem domácího násilí v ČB str. 43-44
 - 4.4. Kvalita pomoci očima klientek centra Acorus str. 44-45
 - 4.4.1. Hodnocení zkušeností klientek centra Acorus spomáhajícími organizacemi str. 45-46
 - 4.4.2. Srovnání hodnocení klientek centra Acorus s dotázanými pracovníky v ČB str. 46
 - 4.5. Spolupráce zkoumaných organizací působících v ČB str. 47-48
 - 4.5.1. Organizace označené dotázanými pracovníky jako specializované na domácí násilí str. 48-49
 - 4.5.2. Zapojení dotázaných organizací v ČB do přednášek o domácím násilí str. 49
 - 4.5.3. Srovnání hodnocení klientek centra Acorus s dotázanými pracovníky v ČB str. 49-50
 - 4.5.4. Vzájemná spolupráce dotázaných institucí v ČB str. 50
 - 4.5.5. Konkrétní spolupráce dotázaných organizací v ČB str. 50-52
 - 4.6. Hodnocení právní úpravy v ČR a míry mediální pozornosti věnované domácímu násilí str. 52
 - 4.6.1. Hodnocení zákonů v ČR a mediální pozornosti věnované domácímu násilí dotázanými pracovníky v ČB str.52
 - 4.6.2. Hodnocení mediální pozornosti pracovníky v ČB str. 53
 - 4.6.3. Hodnocení legislativy pracovníky v ČB str. 53-54
 - 4.6.4. Hodnocení zákonů v ČR a mediální pozornosti věnované domácímu násilí očima klientek centra Acorus str. 54-55
 - 4.6.5. Hodnocení míry mediální pozornosti klientkami centra Acorus str. 55
 - 4.6.6. Hodnocení zákonů v ČR klientkami centra Acorus str. 55-56
 - 4.6.7. Srovnání hodnocení klientek centra Acorus s dotázanými pracovníky v ČB str. 56-57
 - 4.7. Hodnocení rozsahu a dostupnosti sociálních služeb str. 57-58
 - 4.7.1. Hodnocení rozsahu a dostupnosti sociálních služeb v ČB str. 58-59
 - 4.7.2. Hodnocení rozsahu a dostupnosti sociálních služeb klientkami centra Acorus str. 59-60
 - 4.7.3. Srovnání hodnocení klientek centra Acorus s dotázanými pracovníky v ČB str. 61
 - 4.8. Shrnutí čtvrté kapitoly str. 61
 - 4.8.1. Rozsah sociálních služeb v ČB str. 61

- 4.8.2. Navštěvovanost dotázaných institucí str. 61
- 4.8.3. Organizace specializované na domácí násilí v ČB str. 61-62
- 4.8.4. Hodnocení zákonů ČR a míry mediální pozornosti věnované domácímu násilí pracovníky dotázaných organizací v ČB str.62
- 4.9. Očima klientek centra Acorus str. 62-63
- **Kapitola 5. Diskuse str.64-68**
- 5.1. Otázka dostupnosti služeb v ČB str. 64
- 5.2. Zapojení zkoumaných organizací v ČB do přednášek o domácím násilí str. 64
- 5.3. Hodnocení vzájemné spolupráce organizací v ČB str. 64
- 5.3.1. Hodnocení spolupráce pracovní poradny Eva str. 64-65
- 5.3.2. Hodnocení spolupráce pracovníkem policie str. 65
- 5.3.4. Hodnocení spolupráce pracovní Odboru sociálně právní ochrany dětí str. 65
- 5.3.5. Hodnocení spolupráce pracovníky Azylového domu a Střediska str. 66
- 5.4.1. K výpovědi klientek centra Acorus str. 66
- 5.4.2. Výhrady klientek k fungování centra Acorus str. 66-67
- 5.4.3. Doporučení klientek centra Acorus obětem domácího násilí str. 67
- 5.5. Návrhy a doporučení vyplývající z provedeného výzkumu str. 68
- **Závěr str.69**
- **Resüme str. 70**
- **Seznam literatury str. 71-73**
- **Seznam příloh str. 1-20**
- Policisté v kontaktu s oběti trestného činu str. 1-5
- Bezpečnostní plán pro oběti domácího násilí str. 6
- Karta pro lékaře str. 7-8
- Domácí násilí po praxi pomáhajících profesí str. 9-10
- Statistika Rosy 2005 str. 11-19
- Přehled o obžalovaných osobách str. 20

Úvod

Tato bakalářská práce se zabývá problematikou domácího násilí v partnerských vztazích. Zaměřila jsem se na násilí mezi partnery, tedy na projevy agrese mezi dospělými lidmi. Cílem této práce je kritické zhodnocení systému sociálních služeb, které jsou obětí domácího násilí poskytovány v Českých Budějovicích, s důrazem na fungování systému sociálních služeb v České Republice obecně.

V úvodu teoretické části této práce se zaměřím na vymezení pojmu domácí násilí (historický kontext, vznik, průběh, a možná řešení násilí v rodině). V druhé kapitole se budu zabývat obecným fungováním sociálních služeb v České Republice (zřizovatelé služeb, vzájemná propojenost státních a nestátních organizací).

Ze vzájemné spolupráce státního a neziskového sektoru vzniklo mnoho zajímavých projektů proti násilí v rodině, na které se zaměřím ve třetí kapitole. V závěru teoretické části se budu zabývat zákony, které se týkají domácího násilí, a které platí v některých vybraných zemích (Rakousko, Německo, Velká Británie, USA) a zákony chránící oběť násilí, platné v České Republice.

V praktické části této práce budu analyzovat data získaná z vlastního výzkumu. Výzkum má dvě části. První fázi výzkumu jsem provedla v psychosociálním centru Acorus v Praze, které se specializuje na pomoc obětí domácího násilí. Dotazovaný vzorek tvoří klientky tohoto centra a šetření probíhalo během mé měsíční praxe v dubnu roku 2005. Druhou část výzkumu jsem provedla ve vybraných zařízeních v Českých Budějovicích (Odbor sociálně právní ochrany dětí, Městský obvod Policie, Středisko pro rodinu a mezilidské vztahy, Azylový dům pro matky s dětmi, poradna Eva, poradna SONŽ) v rozmezí měsíců leden až duben roku 2006. Cílem výzkumu je zmapování sociálních služeb poskytovaných obětí domácího násilí v Českých Budějovicích a kritické zhodnocení takto získaných dat na základě výpovědí samotných obětí domácího násilí. Jako metodu pro tento kvalitativní výzkum jsem zvolila částečně strukturovaný rozhovor.

Při vyhodnocování výsledků výzkumu se zaměřím především na otázky hodnocení rozsahu a dostupnosti poskytovaných služeb (jak klientkami centra Acorus tak i dotázanými pracovníky organizací, kteří působí v Českých Budějovicích). Pokusím se zodpovědět následující otázky: Jak funguje vzájemná spolupráce organizací, které se setkávají s případy domácího násilí v Českých Budějovicích? Jak dotázaní pracovníci hodnotí rozsah a dostupnost sociálních služeb

v Českých Budějovicích? Jak hodnotí sociální síť klientky centra Acorus? Na koho se klientky Acorusu obrátily při řešení jejich těžké životní situace? Jak reagovaly organizace, které klientky kontaktovaly? Výsledky obou šetření se budou snažit vzájemně konfrontovat, aby byl výsledný pohled na současné fungování sociálních služeb co nejvíce komplexní.

1. Vymezení pojmu domácí násilí

V první kapitole se budu zabývat vymezením pojmu domácího násilí, jeho historickým kontextem, mýty o násilí v rodině, typickým průběhem domácího násilí. Dále se pokusím zodpovědět otázku, proč je právě rodina velmi náchylná k násilí a jaké jsou možné příčiny vzniku agresivního chování uvnitř rodiny. Existuje mnoho možných příčin vzniku násilí v rodině, jednou z nich může být chybná komunikace mezi partnery. Na problémy v komunikaci mezi partnery se zaměřím v druhé části této kapitoly.

Na závěr první kapitoly jsem zařadila stručný popis metody krizové intervence, která patří mezi rozšířené způsoby práce s oběťmi domácího násilí, a návrh na řešení násilí v rodině obecně.

Tato kapitola vychází ze studia literatury pojednávající o násilí v rodině a výsledků dvou reprezentativních výzkumů: ze sociologického výzkumu provedeného agenturou STEM pro Bílý kruh bezpečí a Philip Morris ČR, a. s. v květnu 2001 a výzkumu provedeného v roce 2003 (v ČR) Sociologickým ústavem AV ČR a Filosofickou fakultou UK.

1.1. Domácí násilí

Britská definice domácího násilí (domestic violence), která byla soudní praxí přijata v roce 1992, popisuje domácí násilí jako fyzické, sexuální, emocionální a psychické týrání žen jejich současnými nebo bývalými partnery, zahrnující i vážné pohrůžky použití podobného násilí. Agresi lze vykládat jako fyziologickou odpověď, jejímž smyslem je v přírodě přežití, a násilné chování jako agresi patologickou, zbavenou smyslu – specifickou pro lidské chování, které jiné lidi záměrně ohrožuje tělesnou újmou, pokouší se ji přivodit nebo ji přivodí.¹

1.2. Historický kontext

O problematice domácího násilí se začalo otevřeněji mluvit až v 60. a 70. letech v důsledku změn, které probíhaly ve společnosti západní Evropy a ve Spojených státech (feministické hnutí). Do této doby bylo agresivní jednání mezi partnery vnímáno jako věc soukromá a většina společnosti byla přesvědčena, že

¹ viz. kol. autorů. *Domácí násilí...* str. 54

případy surového zneužívání a týrání v rodině jsou velmi řídké a většinou se týkají nižších sociálních vrstev.

Poslušnost ženy vůči muži je v západní společnosti hluboce zakořeněná. V období středověku žena muži patřila, její postavení bylo definováno i v církevním a občanském právu. Uzavřením manželství přecházela žena z poručnictví otce ke svému partnerovi, který měl právo na ni nadále výchovně působit, čímž se rozuměly i fyzické tresty. Postupem času se vztah mezi mužem a ženou chápal více jako partnerský, nicméně úlohy obou byly jasně vymezeny a muž rozhodoval o chodu celé rodiny. Až již zmíněné feministické hnutí v šedesátých a sedmdesátých letech otevřelo prostor k diskusi a poukázalo na násilí, ke kterému uvnitř rodiny často dochází.

1.3. Předsudky veřejnosti o domácím násilí

Poslední dobou je stále více zřejmé, že se domácí násilí vyskytuje ve všech vrstvách společnosti. Kromě předsudku o společenském postavení rodiny, v níž dochází k násilí, jsou u laické veřejnosti dále hojně rozšířeny například tyto představy:

- co se děje za zavřenými dveřmi, je soukromá věc každého (každý má právo na ochranu státem jestliže je vystaven násilí, trestně odpovědní jsou všichni občané)
- agresor má zpravidla nízké vzdělání, projevuje se násilně i mimo rodinu (mnoho agresorů má středoškolské nebo vysokoškolské vzdělání, typický profil agresora nelze určit)
- obětí násilí se stávají ženy s nižším vzděláním, většinou pasivní, neatraktivní (mnoho žen, které se později stanou obětmi násilí, má vyšší vzdělání než partner)
- obětím se násilí líbí, jinak by dávno z takového vztahu odešly (Násilí většinou není hned na počátku vztahu. Větší prosazování jednoho partnera může být vnímáno zpočátku jako zcela normální. Oběti domácího násilí jsou často velmi izolované, často bez podpory rodiny, nevědí na koho se obrátit.)
- oběť provokuje agresora, dává mu příčinu k násilí (je třeba rozlišovat, co je provokace - úmyslné dráždění, naschvály - a co je pouze záminka pro další atak agresora)

- občas uhodit ženu je normální, muž musí ukázat, kdo je hlavou rodiny (nikdo nesmí být napadán)
- muži se dopouštějí násilí, protože nejsou schopni jinak vyjádřit své city (agresor se často dokáže chovat mile a pozorně ke svému okolí, dokáže tedy své projevy ovládat)
- násilí se dopouští agresor jen v opilosti (alkohol zde může hrát svou roli, často jako spouštěč agrese, není však příčinou násilí)
- to není násilí, ti dva se jen hádají (v případě domácího násilí nejde o hádku mezi partnery, jeden z nich je v silnější pozici vůči druhému, uplatňuje svou moc k vydírání a ponižování druhého)

Nejrůznější statistické výzkumy pomáhajících organizací ale ukazují, že tyto představy jsou mýty a neexistuje typický profil agresora ani oběti.²

Z reprezentativního sociologického výzkum, který uskutečnil STEM pro Bílý kruh bezpečí a Philip Morris ČR, a. s. v květnu 2001, vyplynulo, že dvě třetiny dotázaných občanů ČR se domnívají, že lidé, kteří vystupují slušně na veřejnosti, se násilí v rodině nedopouštějí. Tři pětiny dotázaných považují ženy trpící násilím ve vztahu za pasivní, slabé a bojácné.

Každý šestý občan ČR přiznává násilí ve svém partnerském vztahu, tzn. že domácím násilím v České republice trpí minimálně 16 % populace ve věku od 15 let. Charakteristickým znakem domácího násilí v ČR je jeho dlouhodobost a převaha násilí fyzického, které je provázeno psychickým týráním.

Podle reprezentativního výzkumu provedeného v roce 2003 v České republice Sociologickým ústavem AV ČR a Filosofickou fakultou UK některou z forem domácího násilí za svůj život zažije 38 % žen.

Jako rizikový faktor, který může nepřímo souviset se vznikem násilí, bývá uváděna již dřívější zkušenost jednoho nebo obou partnerů s násilím v rodině, ve které vyrůstali. Ze statistik vyplývá, že 73-87% zneužívaných později sami zneužívá. Tito lidé mají navíc tendenci dále překračovat normy – jestliže byli například fyzicky týráni, týrají svého partnera nejen fyzicky ale i sexuálně, psychicky atd.³ V dětství týrané ženy (ženy se obecně stávají oběťmi násilí mnohem častěji než muži) mohou mít sklon najít si v dospělosti agresivního partnera daleko

² viz. příloha č.4.

³ viz. kol. autorů. *Domácí násilí...* str.27

častěji než ty, které obdobnou zkušenost nemají. Mnohdy nepovažují partnerovo chování za nijak zvláštní, protože v podobně narušeném prostředí samy vyrůstaly.

Obecně se dá o typu agresora snad říci jen toto: muži dopouštějící se násilí mají více psychopatologických rysů - zejména poruch osobnosti - než zbytek populace (např. alkoholismus, nízké sebevědomí, zvýšená potřeba manipulovat a ovládat). U obětí se pak může častěji vyskytovat narušené sebevědomí, závislost a deprese.⁴

1.4. Náchylnost k násilí uvnitř rodiny

Proč vlastně v rodině dochází tak často k násilí? Na tuto otázku se pokusil odpovědět R.J. Gelles, když popsal jedenáct faktorů, kvůli nimž je rodina k násilí náchylná.

- čas jako rizikový faktor – členové rodiny spolu tráví velkou většinu svého času (tato doba je samozřejmě závislá na etapách rodinného životního cyklu), a tím se zvyšuje pravděpodobnost vzniku konfliktních situací.
- pestrost činností a zájmů – interakce mezi členy rodiny probíhají v mnoha odlišných činnostech, každý má při tom své zájmy a přání.
- intenzita prožívání – v rámci rodiny dochází k intenzivnějšímu prožívání vztahů než mimo ni (např. její členové jsou náchylnější brát si věci příliš osobně, jsou zranitelnější).
- střetové situace – v rodině dochází často ke konfliktním situacím, k nutnosti dělat kompromisy (záleží na věku, pohlaví, zájmech a individuálních potřebách jejích členů). V rodinách s vyskytujícím se násilím je schopnost vytvářet vzájemné dohody zpravidla oslabena, při řešení konfliktů dochází k vynucování, vnímané prohřešky jsou trestány.
- právo ovlivňovat – v rodině má ve většině případů hlavní slovo pouze jedna osoba, která pak zásadním způsobem ovlivňuje hodnoty, postoje a chování ostatních členů. V rodinách, kde je přítomno domácí násilí, může docházet k manipulaci a omezování ze strany nejsilnějšího člena.
- rozdíly ve věku a pohlaví – každý člen rodiny plní v jejím rámci určitou roli, která je dána věkem, pohlavím a postavením v hierarchii rodiny. Právě tyto rozdíly mohou zapříčinit mnohé konflikty v rodině.

⁴ viz. Gjuričová, Š. Kocourková, J. Koutek, J. *Podoby násilí v rodině...* str.77

- přisuzované role - každá společnost do jisté míry určuje role matky a otce bez ohledu na to, zda jsou konkrétní jedinci schopni tyto role přijmout a naplnit.
- soukromí – rodina tvoří v rámci společnosti samostatnou jednotku a to, co se děje „za zavřenými dveřmi“, je pokládáno za věc ryze soukromou. Domácí násilí je tedy těžké rozpoznat zvenku a jakýkoliv zásah do rodinného prostředí je vždy složitý a bolestivý.
- nedobrovolné členství – tento bod se týká především dětí, které si nemohou vybrat, zda budou do rodiny patřit. Při případných konfliktech je vždy obtížné rodinu opustit, pro děti zcela nemožné, pokud není rodina ve stavu tak hlubokého narušení, aby do jejího fungování zasahoval stát.
- stres – rodiny mají sklon ke stresu, procházejí mnoha proměnami, vyvíjejí se. V průběhu života dochází k mnoha zátěžovým situacím a jejich násilné řešení patří mezi typické naučené reakce v rámci rodiny.
- důkladná znalost minulosti – členové rodiny spolu sdílejí velice intimní vztahy, vědí o svých slabých i silných stránkách. Tyto informace mohou být velice snadno zneužity pro případný útok na soukromí a vést ke konfliktům. Dobrá znalost vlastností, předpokladů, schopností, postojů, obav a přání jednotlivých členů může vést k vytvoření pevného přesvědčení o pozitivních a negativních vlastnostech jedince. V rodinách, kde se vyskytuje domácí násilí, pak takovéto přesvědčení může být naprosto „překrouceno“ a mylně vykládáno.⁵

1.5. Možné příčiny vzniku násilí v rodině

Kromě mezigeneračního přenosu násilí (partner na partnerku, partnerka na děti, děti na své sourozence; v dospělosti se pak tyto naučené vzorce chování přenáší z původní rodiny do nové) bývá v odborné literatuře uváděno psychopatologické, sociálně-interakční a sociálně-kulturní vysvětlení.

Psychopatologické vysvětlení propojuje neschopnost kontroly vlastního chování s vlastním pocitem nespokojenosti, podrážděnosti a hněvu. Tyto pocity vycházejí z osobních zkušeností a předpokladů jedince (např. zkušenost s týráním, deprivace) a přispívají k neschopnosti navázat běžný intimní vztah. Tato teorie ovšem zcela opomíjí složitost procesů, do kterých se jedinci dostávají, rozmanitost

⁵ viz. Bentovim, A. *Týránění a sexuální zneužívání...* str.19-24

jednotlivých interakcí a požadavky kladené společností v jednotlivých obdobích života.

Sociálně-kulturní modely posuzují rodinu v širším společenském kontextu. Podle této teorie týrání a zneužívání úzce souvisí s ekonomickou a společenskou deprivací, které jsou jedinci vystaveni. Lidé mající sklon k agresi mohou důsledkem nepříznivých stresujících událostí tento sklon realizovat. Reagují tak na situaci, ve které se cítí ohroženi. Také kulturní a společenské názory jednotlivých společností společností mohou ke vzniku násilí dopomáhat. Ani tento přístup však není schopen určit, kdo se nakonec násilného chování dopustí a kdo nikoliv.

Sociálně-interakční vysvětlení se zaměřují na interakční procesy mezi partnery a mezi partnery a dětmi. Výzkumy ukazují interakční rozdíly mezi rodinami, v nichž dochází k násilí, a těmi, kde k němu nedochází, přestože se obě skupiny rodin nacházejí ve srovnatelném sociálním prostředí. Mezi rozdíly patří například nenávistné chování, posilování nevhodného chování, podrážděnost a negativní citové reakce. Týraným partnerům jsou trvale připisovány negativní vlastnosti. Zároveň si tato teorie všimá i vzájemného působení jedince, rodiny a společnosti. Jedinci vytvářejí a regulují interakce a významy v rámci rodiny a zároveň se přizpůsobují a reagují na společnost. Společnost jim pak na základě činností a úspěchů přisuzuje hodnotu. Rodinná terapie se tedy v poslední době začala zaměřovat nejen na vztahy uvnitř rodiny, ale také na její provázanost s ostatními systémy společnosti.

1.6. Domácí násilí jako problém komunikace

V průběhu semináře Domácí násilí - záležitost nikoli soukromá v roce 1997 se jeden z příspěvků zabýval možností špatné komunikace jako zdroje násilí v rodině. Byl zde vznesen předpoklad, že neschopnost komunikace člověka se sebou samým, především neschopnost či neochota jednoho partnera řešit vnitřní konflikty, vede velice často ke vzniku domácího násilí. Tyto konflikty nejčastěji souvisí s potřebou vyrovnat se se zátěžovými krizovými situacemi a změnit nějak dosavadní způsob života. Problém nastává v okamžiku, kdy partner svůj neúspěch hledá ve svém okolí.

Kromě přenosu vnitřních konfliktů partnera do interpersonálních vztahů může vést k násilnému jednání spolu se stimulující nepříznivou situací také například následující: potřeba prezentovat svou vlastní sílu s cílem zastrašit, ublížit, pomstít

se; snaha o dosažení svého cíle jakýmkoliv prostředky; pocit nutnosti bránit svá vlastní práva, pozice, zájmy; dobrá zkušenost s tímto způsobem komunikace v nejbližším sociálním okolí; pocit nejistoty, strachu, úzkosti; potřeba řešit aktuální nebo dlouhotrvající psychickou zátěž; duševní porucha nebo porucha jednání.⁶

1.7. Obvyklý průběh domácího násilí

Domácí násilí má většinou narůstající cyklický charakter, po jednotlivých atacích přicházejí období usmiřování a klidu, které bývají obětmi někdy popisovány jako „druhé líbánky“. Při dalším útoku se násilí zpravidla zvyšuje.

Při prvním konfliktu partner zjišťuje vhodnost svého protějšku stát se obětí. Pokud atakovaný partner projevuje strach, úzkost, stáhne se a reaguje pasivně, dostává se proces násilí do „druhé fáze“. V této fázi dochází k psychickým nebo fyzickým útokům, které nabývají na své intenzitě a četnosti. Oběti postupně ztrácejí sebevědomí, většinou se stahují do ústraní. Vzniká tak kruh násilí, omluv, usmiřování a nového násilí.

Ve „třetí fázi“ se o domácím násilí dovídá okolí, podle jeho reakce (často převládá názor, že jde o věc soukromou, a ani policie nezasahuje příliš razantně) dochází u oběti k vytvoření pocitu bezvýchodnosti, apatie a u agresora naopak k utvrzení představy, že jeho jednání není společensky hodnoceno negativně. V průběhu další fáze může dojít k totální izolaci oběti, jejímu psychickému selhání, ke změnám v její psychice.

1.8.1. Krizová intervence

Problematika týrání a zneužívání je velmi citlivá. Práce s obětmi má svá problémy i z hlediska specializovaných pracovníků. Jedná se totiž o téma společností dlouhou dobu tabuizované, někdy se může u pracovníků dostavit pocit vlastní bezmoci v přímé konfrontaci s obětmi násilí.

Krizi lze chápat jako subjektivně ohrožující situaci s velkým dynamickým nábojem, možností změny. Bez ní by nebyl možný životní posun. Krize může vyplývat ze střetu s překážkou, kterou nejsme schopni sami překonat pomocí vlastních vyrovnávacích strategií v odpovídajícím časovém období a obvyklým způsobem. Mezi možné příčiny krize patří ztráta objektu (milovaného člověka,

⁶viz. kol. autorů. *Domácí násilí...* str. 51-52

něčeho na co jsme zvyklí, přerušení vazeb, deziluze - nedostaví se očekávané...), změnou (rodinného, zdravotního, pracovního stavu...) a volbou (obtížné rozhodování).⁷

Zkušenost s násilím bývá provázena pocity strachu, studu, a často i viny. Pro poškozené je velmi těžké otevřeně mluvit o těchto zážitcích částečně i proto, že mnoho z nich se setkalo při pokusu svěřit se s odmítavou reakcí ve svém okolí. Proto využívají často formu pomoci, při které mohou zůstat v anonymitě, například krizové telefonní linky.

Při navazování kontaktu s oběťmi po telefonu by měl být pracovníkem navozen pocit důvěry, přijetí a podpory. V žádném případě by se nemělo poškozenému dostat moralizování nebo dokonce bagatelizování jeho těžkostí. Pracovník by měl mluvit klidně, nenutit vystoupit klienta z anonymity. Cílem je nabídnout možná řešení, radu jak by se dalo v konkrétní situaci postupovat, případně odkázat na specializovaná pracoviště.

1.8.2 Krizová intervence v případech domácího násilí

Specifika práce s klientem, který se potýká s problémem domácího násilí:

- pozorné vyslechnutí klienta bez hodnocení či obviňování
- nespěchat, postupovat pomalu
- „netlačit“ klienta k rozhodnutí (klient se musí rozhodnout sám, úkolem pomáhajícího pracovníka je poskytnout mu podporu, porozumění a potřebné informace)
- pomoci klientovi zorientovat se v problému a hledat společně alternativy jeho řešení
- jestliže byl klient fyzicky napadnut - doporučit lékařské ošetření (doba léčby po zranění hraje důležitou roli při posuzování zda se jednalo o přestupek nebo o trestný čin)
- podpora klienta ať udělá jakékoliv rozhodnutí, možnost nabídnutí psychologické péče

Důležité je mít na zřeteli, že klient se musí rozhodnout sám. Žádný člověk se nezmění, pokud se k tomu sám neodhodlá. Násilí nepřestane samo od sebe, většinou má vzrůstající tendenci. Pracovník může také spolu s klientem vypracovat „bezpečnostní plán“ co si připravit pro případný náhlý odchod z domova:

⁷ viz. Vodáčková, D. *Krizová intervence* str.27

- neopouštět dítě - může být pak velmi obtížné získat jej zpět
- mít připravené veškeré doklady a dokumenty, základní ošacení
- rozmyslet si předem místo odchodu (kamarádka, příbuzní, azylový dům)
- nezmiňovat se o odchodu před lidmi, které dobře nezná
- ohlásit situaci na oddělení péče o děti
- rozmyslet si, co o odchodu říct dětem (brát v úvahu jejich věk, citové vazby k agresorovi)

Klient potřebuje být ve svém počínání podporován, někdy i doprovázen, pokud to situace umožňuje. V případě, že se rozhodne učinit oznámení na policii, je dobré poskytnout mu základní informace o podávání oznámení a o průběhu trestního řízení. Trestní oznámení mají povinnost přijmout všichni příslušníci policie, při jeho podávání musí být občan poučen o svých právech a o své odpovědnosti za uvedení nepravdivých údajů. Oznamovatel může zažádat, aby byl do jednoho měsíce od podání oznámení písemně vyrozuměn o průběhu vyšetřování. Dále může požádat o vydání potvrzení o podání trestního oznámení. Trestní řízení má tři fáze. V první probíhá přípravné řízení (výslechy, znalecké zkoumání, konfrontace). V druhé fázi podává žalobu státní zastupitelství. Poslední fáze zahrnuje samotné soudní řízení.⁸

1.9. Možné řešení domácího násilí

Problém domácího násilí je složitý a bolestivý zejména proto, že jeho svědkem bývají často děti. Jednoznačné řešení neexistuje, ale většinou je obětí domácího násilí doporučeno opustit prostředí, v němž jsou opakovaně vystavovány násilí. Pro velkou část obětí je tento krok obtížný, protože mají pocit vlastního selhání, v důsledku dlouhodobějšího násilí mnohdy také pocit vlastní méněcennosti a neschopnosti, které v nich podporoval partner. Mohou také cítit tlak ze strany společnosti, aby „zbytečně“ nerozbíjely rodinu (srov.. níže).⁹

Bohužel se ukazuje, že ve většině případů je odchod jediným možným řešením, jak násilí zastavit. Pokud oběť nemá zázemí ve svém okolí, může se obrátit na pomáhající organizace - v ČR například na organizace proFem, La strada, Bílý kruh bezpečí, Elektra, Rosa nebo Acorus. Tyto organizace se zaměřují na pomoc ženám, které jsou nebo byly vystaveny násilí. Jejich nabídka je poměrně pestrá - od

⁸ viz. Vodáčková, D. a kol. *Krizová intervence* str. 475-481

⁹ srov. Doporučení klientek Acorusu obětí domácího násilí str.66

možnosti konzultací se sociální pracovníci, individuálních sezení s psychologem, právního poradenství až po možnost poskytnutí azylového ubytování. V současné době také existuje síť azylových domů pro matky s dětmi.

Práce s agresorem není vyloučena, ale základním předpokladem pro její úspěch je přiznání si odpovědnosti za vlastní jednání. Mnoho agresorů svaluje vinu na svého partnera, připisuje mu negativní vlastnosti, popírá výpověď oběti a snaží se ze svého partnera udělat blázna (partner si vše vymýšlí, je psychicky labilní, má sklony k depresi). V některých zařízeních je možná terapeutická práce s celou rodinou, která probíhá na bázi dobrovolnosti.

1.10. Shrnutí první kapitoly

O násilí v rodině se začalo otevřeněji mluvit až v 60. a 70. letech dvacátého století, do této doby byla agrese v rodině považována za věc soukromou. Domácí násilí má mnoho podob - může jít o násilí fyzické, psychické, ekonomické nebo sociální. Průběh domácího násilí má zpravidla opakující se charakter - jednotlivé ataky se střídají s obdobími klidu.

Samotné násilí probíhá většinou ve třech fázích: v první partner testuje vhodnost svého protějšku stát se obětí, ve druhé se jednotlivé ataky stupňují (v této fázi dochází k postupnému snižování sebevědomí oběti, její izolaci), ve třetí fázi se o násilí v rodině dozvídá okolí (často negativní reakce okolí na tento problém utvrzuje agresora v beztrestnosti jeho jednání a u oběti posiluje pocit bezmoci). Mezi rozšířené mýty o domácím násilí patří například tyto: domácí násilí je věc soukromá, oběťmi se stávají zpravidla pasivní neatraktivní ženy, oběť partnera schválně provokuje, násilní lidé mají zpravidla nízké vzdělání... Při práci s oběťmi násilí je třeba postupovat šetrně, nenutit je k okamžitým rozhodnutím (přestože řešení situace doslova hoří), navázat důvěru a poskytovat obětem podporu a porozumění.

Existuje mnoho různých příčin vzniku násilí v partnerském vztahu: předchozí zkušenost s týráním, neovládání krizových situací, nevyrovnaná osobnost jednoho z partnerů či chybná komunikace mezi partnery. Rodina je náchylná k násilí zejména kvůli vzájemné blízkosti jejích členů, trávením velkého množství času pohromadě, rozdílu ve věku a postavení. Každý člen v rodině zaujímá specifickou pozici, právo „posledního slova“ má většinou pouze jeden člen. V rámci rodiny také dochází často k vyhroceným, střetovým situacím, které mohou působit jako spouštěče agrese.

2.5 Často jediným možným řešením domácího násilí je opustit agresora, k tomuto kroku se ale oběti odhodlávají velice obtížně (nechtějí rozbít rodinu, bojí se reakce okolí, jsou na partnerovi finančně závislé).

2. Sociální služby v České Republice

V této práci se zaměřuji na fungování sítě sociální pomoci, která je poskytována obětem domácího násilí. Na systému poskytovaných služeb se podílí stát, kraje, obce, Nestátní neziskové organizace (NNO) a občané. Aby tento systém správně fungoval a byl schopen pružně reagovat na vznik nových potřeb a situací, je nutný aktivní přístup všech pěti výše uvedených složek.

Následující kapitola je rozdělena do dvou částí. První obsahuje stručný popis fungování sociálních služeb v České Republice (dále ČR), přiblížení komunity a komunitního plánování. V druhé části této kapitoly je obecně charakterizován typ jednotlivých zařízení, ve kterých jsem prováděla šetření (na zkoumané organizace se zaměřuji v praktické části práce - policie, azylové domy, poradny, sociálně právní ochrana dětí), s uvedením konkrétních specifických postupů pro pracovníky jednotlivých organizací při práci s oběťmi domácího násilí.

V této kapitole jsem čerpala především z literatury o komunitě a komunitní práci, o občanské společnosti a literatury zabývající se metodami sociální práce, dále z informačních karet, které byly vytvořeny organizací Bílý kruh bezpečí, pro pomáhající pracovníky. Tyto karty obsahují stručný a přehledný popis doporučeného postupu pracovníků při práci s oběťmi domácího násilí (informační karty - viz přílohy 1-4).

2.1.1. Právní úprava poskytování sociálních služeb v ČR

V České Republice jsou sociální služby upraveny především pomocí zákona č. 100/1988 Sb. o sociálním zabezpečení. Za jejich fungování nese odpovědnost stát, ale dále jsou rozvíjeny kraji a obcemi podle zákona č. 128/2000 Sb. o obcích a zákon č. 129/2000 Sb. o krajích, jejich činnost je upravena také zákonem č. 114/1988 Sb. o působnosti orgánů České Republiky v sociálním zabezpečení.

V rámci mezinárodních smluv ratifikovala Česká Republika Revidovanou Evropskou sociální chartu z roku 1996, která v článku 14 obsahuje právo využívat sociálních služeb. V článku 13 je stanoveno, že sociální pomoc není charitativní, ale každé osobě, která se stane sociálně potřebnou, přiznává právo na veřejnou pomoc. Spolu s tímto právem má každá osoba právo odvolat se k nezávislému orgánu.

2.1.2. Zajištění sociálních služeb

Na zprostředkování sociálních služeb se podílejí stát, kraje a obce spolu s občanskou společností a jednotlivci. Každá z těchto pěti složek má svá specifika.

Stát jako garant sociálních služeb určuje státní politiku. Vychází přitom z konzultací se samosprávou, nevládními neziskovými organizacemi (NNO) a uživateli sociálních služeb. Vytváří právní rámec pro fungování sociálních služeb, stanovuje národní standard pro jejich poskytování, zřizuje národní inspekční systém a rozhoduje o přidělení finančních prostředků na rozvoj a poskytování sociálních služeb.

Kraje se zaměřují na konkrétní potřeby v rámci kraje, vytváří plány sociálního a ekonomického rozvoje, podporují činnosti občanské společnosti v kraji, mohou poskytovat služby, monitorují a vyhodnocují poskytované služby (píší výroční zprávu pro Ministerstvo místního rozvoje).

Obce mají na starost posouzení žádostí jednotlivců o poskytování sociálních služeb, vytváření komunitního plánu. Hlavní činností obcí je samotné zařizování služeb buď vlastním poskytováním služeb nebo propojením s NNO, poskytovateli ze soukromého sektoru, popřípadě spoluprací s jinými obcemi a kraji.

Občanská společnost je tvořena NNO a dobrovolníky. Poskytuje služby, vytváří nové formy služeb, sdružuje ve svých organizacích dobrovolníky, pružně reaguje na potřeby společnosti.

Jednotlivci by měli převzít odpovědnost za svůj život, co nejlépe se starat o rodinné příslušníky a lidi ze svého bezprostředního okolí, podporovat dle svých možností služby, které využívají, jak osobním zapojením, tak finančně.

2.1.3. Komunita

Každý sociální systém funguje v rámci nějaké společnosti, komunity. Je vytvářen podle konkrétních hodnot a norem dané společnosti, vychází z jejich problémů a potřeb.

Pojem komunita může být chápán jako určitá pospolitost, která má zvláštní typ vnitřních vazeb a existuje v širším sociálním prostředí. Komunita může být sídelní nebo se může jednat o komunitní hnutí (např. kláštery, komunity hippies, komunity propagující duchovní hodnoty, ekologii či alternativní zemědělství). Může se jednat o komunity tradiční, které existují dlouhou dobu, a bývají zpravidla ohraničeny prostorově, příbuzenskými vztahy, společnou hodnotovou orientací a suverenitou

uvnitř i vně komunity. Nebo mohou být její členové spojeni společným cílem např. vědecké, profesní a zájmové komunity.

Možnosti a omezení, které komunita nabízí, jsou přímo úměrné zdrojům, ke kterým mají její členové přístup. Komunita by se měla snažit společně zlepšovat materiální podmínky a o jejich využívání rozhodovat se souhlasem co největšího počtu členů. Čím větší je počet aktivit komunity, tím více roste počet alternativních možností, které má jednotlivec k dispozici.¹⁰

2.1.4. Komunitní plánování

V rámci určité komunity/obce se využívá komunitního plánování, aby se vytvořil plán dalšího rozvoje s ohledem na místní potřeby, prostředí a současnou situaci. Do tohoto procesu by měli být zahrnuti zřizovatelé sociálních služeb (místní samospráva), jejich poskytovatelé (NNO, místní samospráva, jednotlivci) a především lidé, kteří tyto služby využívají.

Samotné plánování má tři etapy. Během první etapy se shromažďují informace o dané lokalitě (geografie, demografie, poskytované služby - v jakém množství, cílové skupiny, dostupnost). Druhá se snaží zodpovědět otázku, kam se má komunita dále rozvíjet. V této etapě se vychází z informací získaných během prvotního průzkumu se zohledněním státní a regionální politiky. Poslední etapa zahrnuje tvorbu plánu, jak dospět k rozvoji služeb, aby uspokojovaly místní požadavky.

Důležitá je samozřejmě výchozí situace, stávající politika, ale také dostupné finanční zdroje a určení, které potřeby jsou pro komunitu prioritní. Výsledná podoba plánu není definitivní, mění se podle potřeb a nových informací.

Cílem komunitního plánu je vytvořit program dalšího rozvoje komunity/obce podle aktuálních potřeb dané komunity. Samotná komunitní práce by měla nabízet služby v těchto následujících oblastech: zajišťování a rozvoje lidských zdrojů (právní pomoc, rekvalifikační programy, vzdělávací střediska, kluby a jiné formy poradenství), rozvoj infrastruktury, podpora sociální sítě, získávání a rozšiřování materiálních zdrojů komunity.

¹⁰ viz.Hartl,P. *Komunita občanská...*str.24-37

2.2.1. Občanský sektor

Význam dobrovolné prospěšné činnosti začal narůstat teprve v 19.stol. Tento nárůst byl do značné míry podmíněn zvyšující se mocí státu, industrializací a sekularizací společnosti.

Zákony upravující činnost NNO jsou následující: zákon č. 83/1990 Sb. o sdružování občanů, zákon č. 248/1995 Sb. o obecně prospěšné činnosti, zákon č. 227/1997 Sb. o nadacích a nadačních fondech, zákon vztahující se k účelovým zařízením církví č. 308/1991 Sb. o svobodě víry a postavení církví a náboženských společností.

NNO se věnují vzdělávání a výzkumu, sociálním službám a zdravotní péči, práci s dětmi a mládeží, ekologické výchově a ochraně životního prostředí, komunitnímu rozvoji, sportu, ochraně lidských práv, kultuře, umění, ochraně památek nebo samotné podpoře neziskového sektoru.

2.2.2. Občanská společnost jako komunikace

Existuje mnoho různých definic občanské společnosti a společnosti vůbec. Velice zajímavý pohled na společnost podává Jan Sokol ve svém textu Společnost jako komunikace. Poukazuje v něm na svébytnost lidské obce, která se liší od jiných společenství schopností vzájemné komunikace. Právě „komunikační kapitál“ označuje Sokol jako velmi důležitý pro život jedince a společnosti jako celku.

Společnost se neustále vyvíjí, mění se prostřednictvím komunikace jejích členů. Dříve byla společnost založena na příbuzenských vztazích, později byla vázána místně. S postupným rozrůstáním společnosti vznikla státní organizace jako reakce na nedostatečnost stávající komunikace (lidé už se nebyli schopni mezi sebou domluvit, potřebovali záruky, smlouvy, ujednání). Národní organizace začaly vznikat v novověku a byly závislé na společném jazyku.

Poslední formou organizace jsou mezinárodní společnosti, které se postupně vyvíjely již od 19. století především v mateřských městech koloniálních velmocí. Zde docházelo k velkému střetu různých kultur, přistěhovalci se však museli naučit mateřský jazyk dané země pro komunikaci na veřejnosti. Ve všech zmíněných typech lidské společnosti hrála komunikace klíčovou úlohu.

Společnost tedy Sokol chápe jako soubor komunikací. Pakliže jedinec není komunikace schopen, ocitá se na okraji společnosti (ať už o své kontakty přišel nebo si je nedokázal vytvořit). A právě tady je velice důležité fungování občanské

společnosti. Nejedná se o projev soucitu, ale o pomoc, která teprve činí lidskou společnost skutečně lidskou. Společnost vytváří solidarita a účinná pomoc.¹¹

2.2.3. Složení občanského sektoru

Občanský sektor bývá často označován také jako občanské organizace, neziskové organizace, nevládní neziskové organizace nebo také „třetí sektor“. Občanský sektor může být definován jako sektor skládající se z organizací, které nevytvářejí zisk k přerozdělení mezi zakladatele, správce nebo jejich vlastníky. Zisk může být vytvořen, ale dále se musí využít v rámci organizace na její rozvoj a plnění cílů.

Neziskový sektor se skládá z neziskových organizací, příspěvkových a rozpočtových organizací, politických hnutí a odborů, družstev zřizovaných za jiným účelem než je podnikání, zájmových sdružení, dobrovolnických seskupení, nepodnikatelských obchodních společností a právnických osob zřizovaných samostatnými zákony (například Česká televize, Česká akademie věd...).

Nevládní neziskové organizace mohou být soukromé, neziskové, samosprávné, dobrovolné i institucionalizované. Organizace třetího sektoru je utvářena mnoha různými názory, metodami a přístupy.

Třetí sektor se nesnaží o řešení problému v jeho celistvosti, ale zaměřuje se na problémy dílčí. Tyto organizace se nesnaží o samotný výkon moci, ale chtějí se spolupodílet na rozhodování o věcech veřejných.

2.3.1 Poradenství

Většina typů zařízení, ve kterých jsem provedla výzkum, nabízí klientům sociální a právní poradenství. Některé mají toto poradenství jako hlavní náplň práce (poradny, krizové linky).

2.3.2 Historický kontext poradenství

Poradenství, jako specifická činnost v profesní sféře, se začíná výrazně rozvíjet na začátku 20. století. Tento vzestup souvisí s formováním organizací, které mají poradenskou náplň činnosti v oblasti pomoci např. mládeži, rodičům, lidem v krizové situaci.

Nárůst významu poradenství souvisí i se zařizováním specializovaných psychologických klinik a jiných institucí zabývajících se poradenstvím v rámci

¹¹ viz, Sokol, J. *Občanský sektor (Společnost jako komunikace)*...str.5-17

zdravotnictví, sociální péče, školství, úřadů, v oblasti zprostředkování práce a pod.

Cílem poradenské činnosti je pomoci jedinci, aby dokázal upravovat své jednání tak, aby vyhovovalo jemu samotnému a zároveň bylo toto chování v souladu se společenskými, právními a morálními normami společnosti. Jedná se především o pomoc nalézt řešení problémové situace. Každý lidský problém má dimenzi osobnosti a společenskou, proto existuje mnoho forem poradenství: psychologické, sociální, právní, ekonomické, pedagogické...Pro problematiku domácího násilí bývá nejčastěji využíváno sociální a právní, popřípadě i psychologické poradenství.¹²

2.3.3 Sociální a právní poradenství

Sociální a právní poradenství je důležitou součástí práce s klienty ve všech typech sociálních zařízení. Sociální poradenství si klade za cíl pomoci klientovi zvládnout obtížnou životní situaci, ve které se nachází. Může se jednat o zprostředkování informací, rad, psychologické pomoci, pomáhání prostřednictvím učení - získání nových vědomostí a dovedností. Velmi častá je i pomoc přímou akcí – pomáhající vykoná nebo obstará něco za klienta. Snahou je vždy pomoci klientovi znovu získat soběstačnost, stát se nezávislým na sociální pomoci.

Právní poradenství zprostředkovává klientovi právní pomoc: poskytování právních informací, zastupování klientů při jednání se správními úřady a soudy, pomoc při zpracování písemných podání.

Základní metodou práce s klienty je rozhovor. Existuje několik typů rozhovoru: poradenský (s cílem poskytnout klientovi informace), výchovný (zde je v popředí snaha o výchovné působení na klienta), diagnostický (účelem tohoto typu je především určit momentální psychický stav klienta), terapeutický a psychoterapeutický (tento způsob se uplatňuje v rámci terapie klienta).

Velice důležité je aktivní naslouchání, díky němuž může klient získat zpětnou vazbu od pracovníka. Techniky aktivního naslouchání jsou následující: povzbuzování, objasňování (objasnit co klient říká, získat více informací, snažit se vidět problém z více hledisek), parafrázování (ověření zda klientova slova chápeme správně), zrcadlení (projevit pochopení pro pocity klienta), shrnutí (utřídění si dosud získaných poznatků o faktech, emocích, položení základů k další diskusi), ocenění

¹² viz., Tokárová, A. a kol. *Sociální práce...* str.490-494

(dát najevo respekt a uznat význam klienta). Během aktivního naslouchání se pracovník snaží správně pochopit, co klient říká a cítí. Nepřerušuje ho a neradí, projevuje zájem, nehodnotí co je správné a co nesprávné, respektuje názory a citění druhého.¹³

2.3.4. Specifika práce s oběťmi násilí pro pomáhající pracovníky

Důležité je umět správně rozpoznat případy domácího násilí. Oběti násilí zpravidla mluví málo o svých problémech, snaží se problém bagatelizovat. Pracovníci by měli při rozhovoru volit krátké přímé otázky, měli by se snažit navodit pocit důvěry, porozumění a upřímnosti.

S klienty, kteří se na organizace obrátí s problémem násilí v rodině, je nutné jednat bez přítomnosti jejich partnerů. Pro oběť je typická snaha minimalizovat problémy, proto by se pracovníci měli ptát přímo na jednotlivé incidenty. Pro odlišení případů domácího násilí od jiných problémů je důležité ptát se po následujícím: začátku násilí, co ho vyvolává (agrese v rodině nemá zpravidla žádné objektivní důvody), jak často se opakuje (domácí násilí je charakteristické svou trvalostí a opakováním), do jaké role se staví klient (jak reaguje, jak se cítí).

Mezi psychologické signály, díky kterým lze správně rozpoznat případy domácího násilí, patří například tyto: manipulace s realitou (odmítání pomoci, laxnost), neschopnost obětí projevit zlost, snaha o minimalizaci problému, naučená bezmocnost a sebeobviňování, přehnaná ochota vyhovět agresorovi a snížené sebevědomí.

Pracovníci by měli při řešení domácího násilí postupovat pomalu, snažit se přizpůsobit přáním klienta, netlačit na něj. Zajistit, zda lze navázat spolupráci s rodinou, zjistit, zda pachatel přijímá odpovědnost za své jednání. Důležité je s oběťmi vypracovat bezpečnostní plán, který bude přesně odpovídat dané situaci a přáním a potřebám klienta.¹⁴

2.4.1. Azylové domy

Azylové domy nabízejí dočasné ubytování lidem, kteří se ocitli v krizové situaci a lidem bez přístřeší. Oběti domácího násilí se velmi často dostávají do situace, kdy musejí opustit domov, ve většině případů i se svými dětmi.

¹³ viz. Charvátová, D. *Metody sociální práce...* str.95-101

¹⁴ viz. Příloha 4. str.9-10

2.4.2 Právní úprava činnosti azylových domů

Azylové domy nabízejí zejména tyto typy služeb: domovy pro rodiče s dětmi, jejichž činnost je upravena vyhláškou 182/1991 Sb. § 92, 93, domovy pro osoby společensky nepřizpůsobivé - vyhláška 182/1991 Sb. § 103.

2.4.3. Služby poskytované azylovými domy

Hlavní typy služeb, které domy nabízejí: sociálně integrační pomoc (pomoc s vyřizováním dokladů, při komunikaci s úřady, předání kontaktů na právní, psychologickou a lékařskou pomoc); pracovní adaptací pomoc (pomáhání klientům při vyhledávání zaměstnání, při uzavírání smluv, popřípadě nabídka práce uvnitř domu); dobrovolná forma pomoci (záleží na klientovi - možnost zprostředkování rekvalifikačních kurzů, volnočasových aktivit...).

Cílem azylových domů je pomoci klientům osamostatnit se a znovu se zapojit do běžného života. Velmi důležitá je spolupráce s institucemi kde pobýval klient dříve a s institucemi, které pracují s klienty po opuštění azylového domu, a s ostatními azylovými domy. Dále s odborníky, kteří působí v sociální oblasti, popřípadě s rodinnými příslušníky.¹⁵

2.4.4. Specifika práce pracovníků azylových domů s oběťmi domácího násilí

Pracovníci azylových domů by měli především podporovat klienta v jeho rozhodnutích. Nenutit ho dělat něco, co nechce. V případě důvodné obavy z útoku agresora zajistit klientovi pobyt s utajenou adresou. Pracovníci by měli navodit pocit důvěry a přijetí, stát na straně klienta. Podporovat ho při řešení jeho situace (hledání bydlení, zaměstnání, podání trestního oznámení).

Klientům, kteří prošli násilím v rodině, je dobré nabídnout možnost psychoterapie nebo individuálních konzultací s psychologem. Důležité je pomoci klientovi získat zpět ztracenou sebedůvěru, pomoci mu postavit se znovu na vlastní nohy.

2.5.1. Policie ČR

Policie ČR je povinna poskytnout pomoc každému, kdo se na ni obrátí. V případě, že se jedná o domácí násilí, postupuje stejně jako při jiných oznámeních. Policisté nemají pravomoce zasahovat do rodinných konfliktů, zasáhnou však,

¹⁵ viz. *Hodnocení kvality služeb*[online]...str.4-10

dojde-li v rodině k protiprávnímu jednání (vůči právům na něž se vztahuje zákonná ochrana - např. život, zdraví, majetek, práva občanů).

Policie je dále povinna přijmout oznámení a zahájit další kroky s ním spojené. Trestní oznámení může podat kdokoliv - písemně či ústně. V případě podání oznámení mezi příbuznými, musí policie upozornit podávajícího o jeho právu dát souhlas s zahájením trestního stíhání.

V případech domácí násilí se často jedná pouze o přestupky (nedojde k naplnění skutkové podstaty trestného činu), které pak policie předává k řešení jiným orgánům (obecní úřad).

2.5.2. Činnost policie

Činnost policie je v České Republice upravena zákonem č. 283/1991 Sb. o Policii ČR. Mezi cíle policie patří zejména: chránit práva a svobody osob, bezpečnost a pořádek ve společnosti, prosazovat zákonnost a působit v oblasti prevence proti trestné a jakékoliv jiné protiprávní činnosti.

Policie by se měla řídit při vykonávání své práce hodnotami nestrannosti, profesionality, odpovědnosti a bezúhonnosti. Dále pak uplatňovat rovný přístup ke každé osobě bez rozdílu, snažit se jednat taktně a korektně; prosazovat zákony přiměřenými prostředky se snahou o spolupráci s veřejností, státními a nestátními organizacemi; donucovací prostředky používat pouze v souladu se zákonem; řídit se závazkem mlčenlivosti; vyhýbat se činností, které by mohly být hodnoceny jako střet zájmů; zásadně odmítat jakékoliv korupční jednání.¹⁶

2.5.3. Specifika práce policistů při jednání s oběťmi domácího násilí

Policisté by měli při kontaktu s obětí domácího násilí bezprostředně po incidentu vzít v potaz, že oběť může být v šoku až 36 hodin po prožití traumatického zážitku (může cítit strach, nedůvěru, nejistotu, lítost, vztek, neschopnost soustředit se na detaily ataku). Policisté by měli pokládat jasné, přímé a stručné otázky, vždy se ujistit, že jim oběť rozumí (někteří lidé se stydí přiznat před úřední osobou, že jim není něco jasné). Policisté by neměli oběť kritizovat, zesměšňovat nebo dokonce bagatelizovat její problémy.

Měli by podat jasné informace o postupech při vyšetřování (co bude následovat teď, co za chvíli), o právech oběti (právo na informace, aktivní účast při trestním řízení, náhradu škody, zmocněnce, právní pomoc, na ochranu a bezpečí). Policisté

¹⁶ viz. Ministerstvo vnitra, Etický kodex

by se dále měli snažit navodit pocit důvěry a bezpečí, respektovat pocity oběti, stát na její straně. Otázky by neměly oběť traumatizovat.

Výsledný dopad trestného činu na oběť závisí na třech faktorech: jaká byla oběť před trestným činem, jaká je míra násilí, které prožila, a jak se k této situaci postaví okolí. Je proto nezbytně nutné, aby policisté projevíli obětem důvěru a porozumění.

Hlavními úkoly přivolaných policistů je zastavit násilí a zajistit pachatele, popřípadě zajistit zbraně. Policisté by měli oddělit pachatele od oběti, často jen přítomnost agresora v jedné místnosti zabraňuje oběti ve výpovědi. Důležité je zhodnotit přítomnost tělesných poranění, případně doporučit lékařskou prohlídku. Policisté by měli zajistit, aby byly i děti v bezpečí, zeptat se kde jsou, zda jsou také napadány. O rodině, ve které dochází k násilí, by měli informovat sociálně právní ochranu dětí. V neposlední řadě by měli policisté předat oběti důležitá telefonní čísla a probrat s ní případný bezpečnostní plán.¹⁷

2.6.1. Sociálně právní ochrana dětí

V případech násilí v rodině jsou často jeho svědky děti. Děti mohou být také jedním z důvodů, proč partner zůstává ve vztahu i přes opakované vystavení psychickému nebo fyzickému týrání. Jedná-li se o násilí uvnitř rodiny s dětmi, měl by být kontaktován odbor sociálně právní ochrany dětí.

2.6.2 Právní úprava činnosti

Odbor sociálně právní ochrany dětí využívá ve své práci nejčastěji tyto zákony: zákon č. 94/1963 Sb. o rodině; zákon č. 359/1999 Sb. o sociálně právní ochraně dětí; zákon č. 114/1988 Sb. o působnosti orgánů v ČR v sociálním zabezpečení, vyhlášku MPSV (Ministerstva práce a sociálních věcí) č. 182/1991 Sb., kterou se provádí zákon o sociálním zabezpečení; zákon č. 99/1963 Sb. o občanském soudním řádu; zákon č. 40/1964 Sb. o občanském zákoníku.

2.6.3. Činnost sociálně právní ochrany dětí

Náplní práce odboru sociálně právní ochrany dětí je především vyhledávání ohrožených dětí a mladistvých; poskytování poradenství rodičům, těhotným ženám a dětem; podáváním zpráv soudu, státnímu zastupitelství a policii. Dále podávání návrhů na předběžné opatření (v případě, že se dítě ocitne bez péče nebo je jeho

¹⁷ viz. příloha č.1 str.1-5

život či mravní vývoj v ohrožení. Účastní se soudního řízení, vede dokumentaci, zprostředkovává přijetí do příslušného zařízení). Podává návrhy či podněty na zahájení soudního řízení v případech, kdy se jedná o nařízení ústavní péče, úpravu rodičovských práv, úpravu výživného, úpravy poměrů nezletilých dětí a ve věcech určení otcovství. Následně odbor sociálně právní ochrany dětí sleduje vývoj těch dětí, které byly umístěny do ústavní výchovy nebo byly svěřeny do péče jiným osobám než rodičům.

Pomáhá mladistvým a nezletilým po propuštění z ústavních nebo ochranných zařízení; pomáhá mladistvím po propuštění z výkonu trestu odnětí svobody. Pracuje s žadateli o osvojení dítěte nebo o jeho přijetí do pěstounské péče (zajišťuje šetření v rodině žadatelů, sepisuje s žadateli návrh na svěřeni dítěte do péči či k osvojení, sleduje další vývoj dítěte v jeho nové rodině). Vymáhá výživné po povinných osobách, v případě neplnění těchto povinností podává návrh na zahájení trestního stíhání těchto osob.

Zajišťuje výkon kolizního opatrovnictví v řízení o ústavní nebo ochranné výchově a trestním řízení proti mladistvým (podává za ně opravné prostředky).

Spolupracuje s ústavy pro výkon vazby, pro výkon odnětí svobody, se školskými zařízeními pro výkon ústavní a ochranné výchovy, s orgány obcí, zdravotnickými a školskými zařízeními, občanskými sdruženími, úřady práce a neziskovými a charitativními organizacemi.

2.6.4. Specifika práce sociálních pracovníků s oběťmi domácího násilí

Pro pracovníky sociálně právní ochrany dětí je důležitá včasná reakce na podněty policistů, jiných zainteresovaných organizací, na případy násilí v rodině. Sociální pracovníci by měli situaci v rodině prověřit a určit náležitá opatření, ujistit klienta o přebírání odpovědnosti za bezpečnost jeho a dětí. Také by měli umět správně rozpoznat, kdy se jedná opravdu o případ násilí v rodině.

Zásadní je vypracovat bezpečnostní plán s klientem (podrobný, jasný sled kroků). Při tvorbě plánu by měla být zvážena jednotlivá rizika: stav ohrožení (zvážít míru ohrožení, které je klient a jeho děti vystaveny, zda má agresor zbraň, vyhrožuje usmrcením), právní stránka (navrhnout klientovi jak postupovat, podat trestní oznámení...), sociálně organizační stránka (jak konkrétně postupovat). Klient musí uvěřit ve smysl bezpečnostního plánu.¹⁸

¹⁸ viz. příloha č.2 str.6

2.7. Shrnutí druhé kapitoly

Na vytváření efektivní sociální sítě se podílí stát, kraje, obce, NNO a jednotlivci. Při procesu utváření systému sociálních služeb je důležitá spolupráce jednotlivých složek.

Neziskový, občanský sektor může být chápán jako prostor, ve kterém fungují organizace, které nevytvářejí žádný zisk. Zisk může být sice vytvořen, dále je však použit na chod a aktivity konkrétní organizace.

Pro rozvoj určité komunity, společnosti je klíčové komunitní plánování, které probíhá ve třech etapách. V první dochází ke sběru informací o dané lokalitě, ve druhé navržení směru, kam se má komunita dále rozvíjet, a třetí zahrnuje samotnou tvorbu plánu. Do tohoto procesu by mělo být zahrnuto všech pět výše uvedených složek.

Občanská společnost prošla dlouhým historickým vývojem, zájem o dobrovolnou činnost začal narůstat však až koncem 19. století (vlivem industrializace, posílení moci státu, sekularizací společnosti). Na občanskou společnost lze nahlížet z mnoha úhlů pohledů, zajímavý je pohled Jana Sokola, který vidí základ společenství ve vzájemné komunikaci. Komunikace podle Sokola tvoří určitý „sociální kapitál“ - lidé, kteří ztratili své kontakty se ocitají na okraji společnosti. Právě těmto lidem by měla být poskytnuta pomoc, která není pouhou solidaritou, ale projevem skutečné lidskosti člověka.

Pracovníci pomáhajících profesí (azylové domy, poradny, krizová centra) a státních orgánů (policie, sociálně právní ochrana dětí) by se měli při své práci s oběťmi domácího násilí řídit určitými pravidly: jak komunikovat s obětí (jasně, stručně, pomalu, nenaléhat), jak nabídnout účinnou pomoc (vypracování bezpečnostního plánu, předání informací o specializovaných pracovištích, informace o právech). Je rovněž důležité správně rozpoznat případy domácího násilí (oběť se zpravidla snaží své problémy bagatelizovat, má snížené sebevědomí, nemá plány do budoucnosti, nedokáže otevřeně vyjádřit zlost, omlouvá jednání partnera...). Při kontaktu s oběťmi násilí v rodině je třeba vytvořit pocit důvěry a empatie, ujistit klienta, že je v bezpečí, že pracovník je na jeho straně.

3. Projekty zaměřené na domácí násilí, legislativa

Problematicke domácího násilí začaly kromě NNO věnovat v poslední době větší pozornost i zainteresovaná ministerstva a Policie ČR. Je patrná snaha navázat vzájemnou spolupráci, pokusit se vytvořit účinnou síť sociální pomoci.

Právě efektivní spolupráce státní a nestátní sféry je při tvorbě systému poskytovaných sociálních služeb velmi důležitá. Pracovníci NNO se denně setkávají s případy násilí v rodině, vědí s jakými problémy se oběti nejčastěji potýkají. Měli by proto dávat co nejvíce podnětů ke změnám současného fungování služeb, které by vycházely z praktických zkušeností v terénu. Měli by upozorňovat kompetentní státní orgány na existující mezery v síti sociálních služeb a nedostatky současných zákonů týkajících se ochrany obětí násilí v rodině.

Ve této kapitole uvádím činnost jednotlivých ministerstev, která je zaměřena na potlačení násilí v rodině, posílení informovanosti veřejnosti o této problematice, školení odborníků a rozšíření stávajících sociálních služeb o zařízení, které se věnují domácímu násilí. V druhé části této kapitoly jsou uvedena některá již existující zařízení, která se zabývají násilím v rodině a projekty, na nichž se podílejí. V samotném závěru kapitoly je uveden stručný přehled legislativy týkající se násilí v rodině v Rakousku, Německu, Velké Británii a USA a zákony, které platí v ČR.

Tato kapitola čerpá z tiskových materiálů zpřístupněných Ministerstvem vnitra v roce 2005: Informace o plnění opatření pro zavedení interdisciplinárních týmů spojujících zdravotní, sociální a policejní pomoc při odhalování a stíhání případů domácího násilí; Interdisciplinární přístup k řešení případů domácího násilí v Ostravě. Dále čerpám ze sbírky zákonů ČR a zákonů uvedených na internetových stránkách Aliance proti domácímu násilí.

3.1.1. Ministerstvo vnitra - Policie ČR

Byl vydán metodický pokyn, kterým se upravuje postup Policie ČR při oznámení, prověřování a vyšetřování případů domácího násilí. Tento pokyn obsahuje základní informace pro příslušníky policie, jak rozpoznat případy domácího násilí a jak při jejich řešení postupovat.

Odborná příprava policistů zahrnuje nově i problematiku násilí v rodinách. Za tímto účelem byla vytvořena řada projektů ve spolupráci s nestátními organizacemi - např. Bílý kruh bezpečí (BKB) realizoval na počátku roku 2003 projekt (konec

projektu v roce 2005) ve spolupráci s městem Ostrava. Projekt byl nazván „Interdisciplinární přístup k řešení případů domácího násilí v Ostravě“ (IDT).

V rámci tohoto projektu vznikl tým složený ze zástupců organizací státních, samosprávných i nestátních. Všechny tyto organizace se nějakým způsobem problematice domácího násilí věnovaly (v oblasti trestně právní, sociálně právní, psychologické nebo zdravotní). Cílem projektu bylo vytvořit a vyzkoušet na území města Ostravy systém pro řešení případů domácího násilí (IDT). Důležitou prioritou tohoto projektu byla spolupráce mezi jednotlivými organizacemi. Pracovníci všech zúčastněných organizací absolvovali školení, jak účinně reagovat na případy domácího násilí v rámci své kompetence a jak spolupracovat. Součástí školení bylo i vybavení pracovníků manuály s praktickými radami (pro komunikaci s obětí, poskytnutí pomoci).¹⁹

Dalším počinem v řešení problematiky domácího násilí ze strany Ministerstva vnitra je vytvoření pracovní skupiny „domácí násilí“ v Brně. Tato skupina byla zřízena ředitelem Městského ředitelství Policie ČR v Brně dne 1.5.2005 a jejím cílem je odhalování případů domácího násilí na území města, šetření trestné činnosti a vyřizování přestupků týkající se domácího násilí.²⁰

3.1.2. Ministerstvo zdravotnictví

Ministerstvo zdravotnictví vydalo metodický pokyn, jehož cílem je sjednotit zdravotní péči poskytovanou obětem domácího násilí. V rámci programu, který podporuje občanská sdružení a humanitární organizace, poskytuje Ministerstvo každoročně státní dotaci organizacím specializujícím se na pomoc obětem. Dále Ministerstvo podpořilo například projekty „Informovanost lékařů o domácím násilí“, „Dopad domácího násilí na zdravotní a právní situaci oběti a možnost jeho prevence“ a „Péče o násilné jedince v rodině“.²¹

3.1.3. Ministerstvo spravedlnosti

Na základě spolupráce odborníků z justice se zástupci NNO byla připravena školení pro státní zástupce, soudce a odborné pracovníky, kteří s domácím násilím přicházejí do styku. Do vzdělávacích programů, které jsou připravovány katedrou trestního práva, justičního managementu a katedrou mezinárodního práva a jazykové výuky, byla začleněna problematika domácího násilí.

¹⁹ viz. Šedivá, M. *Interdisciplinární přístup...* [online]

²⁰ viz. *Informace o plnění opatření pro zavedení interdisciplinárních týmů* [online]...str.5-6

²¹ viz. *Informace o plnění opatření pro zavedení interdisciplinárních týmů* [online]...str.6

Probační a mediační služba se koncem roku 2005 zaměřila na zahájení prací na akreditovaných programech pro dospělé pachatele trestné činnosti a pro oběti trestné činnosti. Probační a mediační služba se také snaží o větší zapojení poškozených do procesu trestního řízení.²²

3.1.4. Ministerstvo práce a sociálních věcí

Ministerstvo práce a sociálních věcí vyhlásilo v roce 2005 v rámci programu zaměřeného na rovnost mužů a žen podprogram „Podpora aktivit zaměřených na potlačení domácího násilí páchaného na ženách“. V rámci tohoto podprogramu byly podpořeny mimo jiné i projekty týkající se poskytování poradenství obětem domácího násilí, prevence domácího násilí ve společnosti a žadatelé ze strany provozovatelů azylových domů pro oběti násilí v rodině. V průběhu roku 2005 vypracovalo Ministerstvo návrh zákona o sociálních službách, ve kterém je navrženo vytvoření registru sociálních služeb. V rámci prováděcí vyhlášky tohoto zákona je uvedena specifikace institutu „azylový dům s utajenou adresou pro oběti domácího násilí“. V případě legislativního zakotvení takového azylového domu by byla zajištěna větší ochrana oběti před agresorem.

Dále se Ministerstvo snaží o trvalé vzdělávání pracovníků sociálně právní ochrany dětí v problematice domácího násilí.²³

3.1.5. Ministerstvo školství, mládeže a tělovýchovy

Ministerstvo školství, mládeže a tělovýchovy zpracovalo pro období 2005-2008 program primární prevence sociálně patologických jevů u dětí a mládeže. Součástí prevence jsou aktivity v oblasti syndromu týraných a zneužívaných dětí a domácího násilí.

3.2.1. Bílý kruh bezpečí (BKB)

Bílý kruh bezpečí (dále jen BKB) je občanské sdružení, které se věnuje pomoci obětem trestné činnosti. Zasazuje se i o řešení problematiky domácího násilí. Poskytuje bezplatné poradenské služby obětem, provozuje non-stop telefonickou linku pomoci (DONA linka). Mezi aktivity BKB v roce 2005 patří: návrh zákona na ochranu před domácím násilím - schválen; uskutečnění projektu podpořeného

²² viz. *Informace o plnění opatření pro zavedení interdisciplinárních týmů* [online]...str.4-5

²³ viz. *Informace o plnění opatření pro zavedení interdisciplinárních týmů* [online]...str.6-7

z prostředků EU „Regionální podpora informovanosti o non-stop lince pomoci obětem domácího násilí“; započeti projektu „HRÁZ - Pomoc obětem domácího násilí a zvláště zranitelným obětem násilných činů“. Ostravský model IDT, na jehož vytváření se BKB podílel, byl úspěšně přenesen do Ústí nad Labem a připravuje se jeho přenesení do Brna. Tento přenos je podpořen Evropským sociálním fondem.

3.2.2. Projekt HRÁZ

Projekt HRÁZ je realizován pracovníky BKB spolu s externími spolupracovníky. Hlavním posláním projektu je rozvoj a realizace poradenských služeb a programů, které by zlepšily kvalitu a dostupnost současně poskytované pomoci obětem. Tento projekt je spolufinancován Evropským sociálním fondem a státním rozpočtem ČR. Projekt je rozdělen do několika částí. Obsahuje terapeutický program, novou diagnostickou metodu pro první kontakt s domácím násilím, zavedení nové metody SARA (jedná se o novou diagnostickou metodu, jejímž autorem je kanadský forenzní a klinický psycholog Dr. P. Randall Kropp; Pomocí této metody by měli být policisté schopni vyhodnotit riziko hrozícího násilí mezi blízkými osobami v rámci domácího násilí, ale také v rámci pronásledování). Dále pak se projekt zabývá dokumentací případů domácího násilí a následným přenosem informací, vytvářením metodického rámce pro práci intervenčních center a podporou jejich vzniku. „HRÁZ“ si klade za cíl vytvořit ucelený model interdisciplinární spolupráce při řešení případů domácího násilí. Neméně důležitou součástí projektu je vytváření instrukčních karet a manuálů pro práci v problematice domácího násilí, vydávání informačních materiálů pro veřejnost a jejich následná distribuce. Poslední oblastí zájmu projektu je tvorba lektorského fondu pro pomáhající profesionály a následná příprava lektorů.²⁴

3.2.3. Projekt na podporu informovanosti

Projekt „Regionální podpora informovanosti o nonstop lince pomoci obětem domácího násilí“ vznikl z iniciace BKB za podpory programu Phare 2003 a státního rozpočtu ČR. Cíl projektu je trefně vyjádřen pracovním heslem realizačního týmu: „Číslo DONA linky do každé hájenky“. Projekt reaguje na obtížnou situaci řešení domácího násilí v malých obcích. V rámci projektu vychází inzerce DONA linky v regionálních novinách, uveřejňují se články ve společenských časopisech, vydávají se propagační materiály s informacemi pro ohrožené osoby, obnovuje se internetový

²⁴ viz. *Informace o plnění opatření pro zavedení interdisciplinárních týmů*[online]...str.9-10

portál a databáze DONA linky a probíhají pracovní setkání s odborníky ze státní i nestátní sféry. Tento projekt končí v červenci 2006.²⁵

3.3.1. Koordona - Koordinační kruh prevence násilí na ženách

Koordona pod sebou sdružuje organizace věnující se domácímu násilí, násilí na ženách obecně a právům žen. Sdružené organizace pořádají osvětové kampaně, podílejí se na vzdělávání laické i odborné veřejnosti, snaží se o prosazování systémových změn nebo poskytují přímou pomoc obětem. Mezi členy patří: psychosociální centrum Acorus, ROSA, proFEM o.p.s., Elektra, Český svaz žen, Česká katolická charita - projekt Magdala, Liga lidských práv, o.s. Magdalenium, Nezávislé sociálně ekologické hnutí NESEHNUTÍ, Občanská poradna Nymburk, ADRA, o.s. Pyramida pomoci a rozvoje, Most k životu a Slezská diakonie - poradna Elpis.

3.4.1. Aliance proti domácímu násilí

10.října 2002 byla založena Aliance proti domácímu násilí v Poslanecké sněmovně Parlamentu ČR. Činnost Aliance se soustředila na distribuci informačních materiálů (do služeben policie, gynekologických ambulancí, záchranné zdravotní službě), navázání spolupráce s mediální společností VLTAVA-LABE-PRESS, poskytování základních informací všem krajským redakcím a radničním časopisům (distribuce do 99 místních médií). V rámci projektu „Kormidlo“ proběhlo školení sociálních pracovníků azylových domů. Byly uspořádány výstavy fotografií na téma domácího násilí americké autorky Donny Ferrato, projekt IDT v Ostravě, příprava dvou seminářů o domácím násilí v Parlamentu ČR, návštěva Vídně (seznámení se s rakouským způsobem práce intervenčních center a modelem „Institutu vykázání“). Byla zahájena práce pobočky DONA v Ostravě, školení pro učitele v oblasti primární prevence domácího násilí, zřídila se webová stránka www.domacinasili.cz, byla uspořádána národní konference o domácím násilí (uskutečněna v roce 2004).²⁶

²⁵ viz. *Informace o plnění opatření pro zavedení...* [online]

²⁶ viz. *Plán činnosti Aliance* [online]

3.5.1. Psychosociální centrum Acorus

V psychosociálním centru Acorus jsem provedla první část vlastního výzkumu - částečně strukturované rozhovory s klientkami Centra. Zajímalo mě především jejich hodnocení dostupnosti a rozsahu sociálních služeb, jak vnímají vlastní zkušenost s organizacemi, na které se obrátily. Rozbor výsledků je uveden v praktické části práce.

Občanské sdružení Acorus bylo založeno v roce 1997. Jeho poslání vyplynulo z návrhů a potřeb městské části Praha 9. Spočívá v poskytování všestranné pomoci obětem domácí násilí - ženám a jejich dětem. Cílem Acorusu je nabídnout klientkám několik forem pomoci, včetně dočasného azylového ubytování, snaha o zvýšení a zkvalitnění informovanosti veřejnosti o této problematice, aktivní spolupráce s jinými organizacemi zabývajícími se domácí násilí, podílí se na opatřeních, která mohou krizi předcházet a podporuje výzkum a vzdělávání v této problematice.

Psychosociální centrum Acorus poskytuje klientkám sociálně právní, odbornou právní, socioterapeutickou, psychoterapeutickou a pedagogickou pomoc. Nezbytnou součástí je snaha o zajištění bezpečnosti klientek a jejich dětí, proto se adresa centra běžně neudává.

Propagace a osvětová činnost: organizace sama pořádá a účastní se nejrůznějších osvětových přednášek, seminářů, kampaní, mediálních výstupů s tematikou domácí násilí. Tyto akce jsou pořádány pro odbornou i laickou veřejnost. Acorus také vydává propagační a informační materiály a letáky.

3.6.1. Legislativa v Rakousku, Velké Británii, Spojených státech, ČR

Během mého výzkumu v organizacích působících v Českých Budějovicích (ČB) uváděli jejich zaměstnanci často jako příklad země, ve které zákony chrání oběť násilí v rodině, právě Rakousko a Německo. Rozhodla jsem se proto zařadit do této práce krátký pohled na legislativu v Rakousku, Německu, Velké Británii a USA.

3.6.2. Legislativa v Rakousku

V květnu 1997 přijalo Rakousko samostatný spolkový zákon, který upravuje ochranu před násilím v rodině („Gewaltschutzgesetz“). Tento zákon vychází především z uznání skutečnosti, že domácí násilí tvoří vážný problém, na jehož řešení by se měl stát spolupodílet, a z předpokladu, že násilí v rodině je do značné míry specifické a proto potřebuje být řešeno speciálním zákonem.

Rakouský zákon na ochranu před násilím obsahuje odstavec o vykázání agresora z bytu, o zákazu pohybu agresora v bezprostředním okolí bydliště poškozeného a zákazu navazování kontaktu s poškozeným. Zákaz vstupu do obydlí se vztahuje na deset dní. Jestliže byla v této době podána žádost na prozatímní opatření, pak končí teprve dnem doručení soudního rozhodnutí o této záležitosti agresorovi. Během následujících 48 hodin musí být prošetřeno nařízení o vykázání z bytu. Žádost o prozatímní opatření může u Okresního soudu podat nejen manželka/manžel, ale i družka/druh, děti, nevlastní děti, vnuci, rodiče a i jiní blízcí příbuzní, kteří žijí společně s pachatelem nebo s ním žili až do tří měsíců před podáním žádosti. Za děti tuto žádost může podat kromě jejich zákonných zástupců nebo veřejný zástupce sociální péče o děti a mládež. Tímto zákonem je inspirována úprava trestního zákona v ČR, ke které došlo v roce 2006.

3.6.3. Legislativa ve Velké Británii

Ve Velké Británii má podle Zákona o rodinném právu oběť zažádat o soudní příkaz proti agresorovi (díky soudním příkazům lze zamezit dalšímu násilnému chování, v některých případech také zabránit agresorovi v přístupu do společného obydlí). Britské Ministerstvo vnitra vydalo informační leták, který šíří od roku 1999, v němž jsou rady pro jednání v případě domácího násilí. V tomto letáku se mimo jiné uvádí, že většina poboček britské policie má speciálně vyškolené pracovníky pro tuto problematiku.

3.6.4. Legislativa v Německu

V Německu se při vytváření zákona týkající ho se domácího násilí inspirovali rakouskou legislativou. Německý zákon je nazván „Zákon o ochraně před násilím“ a vstoupil v platnost dne 8.11.2001. Dojde-li k násilí v rodině je stejně jako v Rakousku vykázán agresor a oběť zůstává v místě bydliště. Poškozený může zažádat o tzv. „spěšné nařízení“, díky kterému může obývat po určitou dobu nebo natrvalo společný byt sám. Také může zažádat o „ochranné nařízení“, které zamezuje agresorovi přiblížit se k okolí bytu i k poškozenému.

3.6.5. Legislativa ve Spojených státech

Až do sedmdesátých let 20.století se problematika domácího násilí chápala spíše jako privátní problém, který vyplývá ze špatné partnerské komunikace. Trestněprávní postihy byly ukládány pouze v případech závažného ublížení na zdraví. Teprve na nátlak různých aktivistických skupin docházelo postupně ke

změnám v přístupu k této problematice. Jako první provedl změnu stát Minnesota, který uzákonil možnost uvěznit agresora, jestliže mají policisté důvodné podezření, že v průběhu minulých čtyř hodin došlo k násilí na blízké osobě. Postupem času došlo k úpravám i v ostatních státech. Zejména byly jasně definovány postupy policie při kontaktu s domácím násilím (sepsat hlášení, poskytnout poškozenému základní informace - kam se může obrátit o právní a sociální pomoc, zdokumentovat případná zranění, zadržet pachatele – ovšem pouze se souhlasem poškozeného, zprostředkovat vydání akutního soudního zákazu styku...).

²⁷

3.7.1. Legislativa v ČR

Zákony týkající se domácího násilí: Ústava č. 1/1993 Sb., Listina základních práv a svobod č. 2/1993 Sb., Přestupkový zákon č. 200/1990 a Trestní zákon č. 140/1961 Sb..

Nově zakotvená skutková podstata domácího násilí v trestním zákoně, která vstoupila v platnost dne 1.června 2004: §215a Týrání osoby žijící ve společně obývaném bytě nebo domě:

1. Kdo týrá osobu blízkou nebo jinou osobu žijící s ním ve společně obývaném bytě nebo domě, bude potrestán odnětím svobody až na tři léta.
2. Odnětím svobody na dvě léta až osm let bude pachatel potrestán spáchá-li čin uvedený v odstavci 1 zvláště surovým způsobem nebo na více osobách nebo pokračuje-li v páčání takového činu po delší dobu

Týrání je v soudní praxi definováno jako úmyslné zlé nakládání se svěřenou osobou, které je charakteristické vyšším stupněm hrubosti a bezcitnosti a určitou trvalostí. Může se jednat o týrání fyzické i psychické. Trvalost takového zlého nakládání se posuzuje s ohledem na jeho intenzitu. Není nutné, aby se jednalo o týrání trvajícím dlouhodobě, ani aby vznikly následky na zdraví. K tomu, aby bylo zahájeno trestní stíhání podle § 215a, není nutný souhlas poškozeného.

Zákon č. 135/2006 Sb. ze dne 14.března 2006, který nabude platnosti 1. ledna 2007, upravuje některé zákony týkající se domácího násilí. Dle tohoto zákona bude v pravomoci Policie České Republiky vyhostit osobu ze společně obývaného bytu na dobu deseti dnů. Rozhodnutí o vykázání z bytu se týká osoby, proti které existuje důvodné podezření, že se dopustila násilí na osobě, se kterou žije ve společném bytě. K tomuto vyhoštění není třeba souhlas ohrožovaného. Zákaz vstupu do bytu může

²⁷ viz. *Legislativní změny* [online]

být spojen spolu se zákazem pohybu ohrožovatele v bezprostředním okolí bydliště a se zákazem jakéhokoliv kontaktování poškozeného. Toto rozhodnutí nabývá účinnosti ihned po sdělení tohoto rozhodnutí osobě, proti které směřuje. Ohrožované osobě poskytne policie informace ohledně možnosti podání návrhu na vydání předběžného opatření a o možnostech sociální, psychologické, lékařské či právní pomoci. Jestliže bude podán návrh na vydání předběžného opatření v průběhu vykazání, prodlužuje se doba vykazání až do pravomocného rozsudku soudu ohledně tohoto návrhu.

Součástí zákona je i změna zákona o sociálním zabezpečení, konkrétně se jedná o zřizování intervenčních center, které jsou specializovány na pomoc osobám ohroženým násilím. Kromě poskytování individuální psychologické a sociální pomoci, plní intervenční centra koordinační roli - komunikují se zainteresovanými institucemi a organizacemi (sociálně-právní ochrana dětí, policie, NNO...) a podporují vzájemnou spolupráci.²⁸

3.8. Shrnutí třetí kapitoly

V současné době se problematice domácího násilí začaly se zvýšenou mírou intenzity věnovat i jednotlivá ministerstva. Ministerstvo vnitra vydalo metodický pokyn pro policii, jehož účelem je sjednotit postup při vyšetřování a odhalování případů domácího násilí. Ve spolupráci s BKB byl zahájen projekt Interdisciplinární přístup k řešení případů domácího násilí v Ostravě, který si klade za cíl vytvoření systému sociálních služeb, který by odpovídal potřebám klientů ve městě Ostrava, kteří se potýkají s problémem násilí v rodině. Ministerstvo zdravotnictví vydalo metodický pokyn pro sjednocení lékařské péče poskytované obětem domácího násilí. Ministerstvo spravedlnosti se podílí na organizaci školení o domácím násilí, které jsou pořádány pro státní zástupce, soudce a odborné pracovníky. Ministerstvo práce se zaměřilo na projekty, které podporují vytvoření poradenských služeb pro oběti a které podporují prevenci domácího násilí.

Konkrétní organizace zaměřené na pomoc obětem násilí v rodině: BKB, Koordona, Aliance proti domácímu násilí, Acorus. BKB se zaměřuje na pomoc lidem, kteří se stali obětí trestné činnosti. BKB vytvořil projekt HRÁZ, jehož cílem je realizace poradenských služeb a programů, zavedení nových terapeutických

²⁸ viz. www.zakonycr.cz

programů a nové diagnostické metody SARA. Rovněž BKB vypracoval projekt na podporu informovanosti veřejnosti o možnostech řešení domácího násilí.

Koordona pod sebou sdružuje organizace specializované na domácí násilí. Hlavní činností Koordony je pořádání osvětových kampaní, přednášek a školení pro veřejnost a odborníky zaměřené na násilí v rodině.

Aliance proti domácímu násilí se zaměřuje na distribuci informačních materiálů, navázání spolupráce s médii, pořádání výstav s tematikou domácího násilí, zapojení veřejnosti do projektů týkajících se násilí v rodině.

Psychosociální centrum Acorus je specializováno na pomoc obětem domácího násilí, nabízí - sociální a právní poradenství, psychoterapii, krizovou intervenci, ubytování. Centrum se orientuje také na vydávání informačních materiálů a pořádání přednášek a školení pro laickou veřejnost a odborníky.

V Rakousku a Německu platí zákon o vykázaní agresora již delší dobu, souhlas s trestním stíháním pachatele může dát v Rakousku jakýkoliv příbuzný oběti. Ve Velké Británii je možno agresora zadržet na základě soudního příkazu, policisté jsou pro případy domácího násilí speciálně školeni. V USA existuje možnost uvěznit agresora, jestliže je důvodné podezření, že v uplynulých čtyřech hodinách došlo v rodině k násilí. V zákonech ČR není domácí násilí přímo definováno, nově je zaveden §215a, který zavedl pojem - týrání osoby žijící ve společném bytě nebo domě. Velkou změnou v českém zákonodárství je nově přijatý zákon č. 135/2006 Sb., na jehož základě něhož budou policisté moci agresora z bytu vykázat až na dobu deseti dnů.

4. Výzkum

Výzkum proběhl ve dvou fázích a vychází z metodologie kvalitativního výzkumu. První fázi vlastního výzkumu jsem uskutečnila během své měsíční praxe v psychosociálním centru Acorus v dubnu roku 2005. Na základě získaných dat jsem se rozhodla provést další šetření, jehož cílem bylo zmapování služeb, které jsou poskytovány obětem domácího násilí v Českých Budějovicích. Tato část proběhla v rozmezí měsíců leden až duben roku 2006.

4.1.1. Metodologie kvalitativního výzkumu

Pro svůj výzkum jsem zvolila metodu nestandardizovaného rozhovoru, zúčastněného pozorování a interview.

Cílem kvalitativního výzkumu je vytvářet nové hypotézy, nové porozumění, vytváření teorie. Posláním tohoto výzkumu je porozumění lidem v sociálních situacích. Kvalitativní výzkum podává informace o velmi malém počtu jedinců, takže generalizace jeho výsledků na populaci je velmi obtížná. Tento typ výzkumu je obvykle veden formou volných otázek a odpovědí, může mít tedy vysokou validitu (platnost). V kvalitativním výzkumu se používá spíše induktivní logika. Na začátku celého procesu je pozorování, sběr dat. Snahou je sebrat co nejvíce dat a následně v nich nalézt pravidelnosti, vztahy. V kvalitativním výzkumu probíhá redukce dat spíše ze strany zkoumaných osob než ze strany výzkumníka. Ten se sice snaží, aby dostal co nejvíce informací na určitou otázku, ale záběr odpovědi nechává na respondentovi. Tím získá data, která zkoumané osoby považují za relevantní. Při odpovědích se uplatňují zejména osobní zkušenosti, postoje, názory a pocity. Výzkumník a zkoumaná osoba jsou rovnocennými partnery.

Na počátku zkoumání stojí u kvalitativního výzkumu sociální problém, kterým se zabývá. Velmi často může být pro výzkum prvotním impulsem osobní výpověď někoho, kdo daný problém právě prožívá. V průběhu terénního výzkumu dochází k souběžnému vytváření vzorku, sběru dat, analýze a interpretaci. Jsou uváděny například citace z interview nebo z vyslechnutých rozhovorů, terénní poznámky, popis událostí, jednání nebo osobní výpověď o zkušenostech z výzkumu. Vzorek pro kvalitativní výzkum by měl zahrnovat takovou část populace, které se daný problém týká, přičemž jsou zohledněny všechny relevantní dimenze problému.²⁹

²⁹ viz Disman, M. Jak se vyrábí...str. 283-322

4.1.2. Šetření v psychosociálním centru Acorus

Během dlouhodobé praxe v centru Acorus v Praze jsem se zaměřila především na kontakt s klientkami. Většinou jsem si povídaly o běžných denních věcech - jestli jdou na nákup, k doktorovi, co dělaly přes den, jak pokračuje jejich případ. Dost časté téma hovoru bylo, jak řešit vzniklou situaci (nedorazila složenka, jak si najít práci, kde sehnat bydlení). Několikrát jsem s nimi mluvila o jejich partnerech, stěžovaly si, že jim volají, přemlouvají je k návratu. Vrátit se nechtěly, na druhou stranu mluvily o tom, že by je partner finančně zabezpečil.

Cílem mého zkoumání bylo zjistit, jak klientky hodnotí a interpretují svou zkušenost s pomáhajícími organizacemi a státními zařízeními. Vystupovala jsem zde v roli zúčastněného pozorovatele - zapojovala jsem se do společných aktivit, přitom byl všem klientkám znám důvod mého pobytu v centru. Hlavní výhodou této pozice je možnost dlouhodobějšího pozorování v terénu a sní spojená účast v nejrůznějších sociálních situacích. Mezi další výhody patří možnost navazovat s klienty osobní vztahy, vytvořit prostor pro vzájemnou důvěru. Tento druh vztahu k terénu by mohl být na druhou stranu i jistou nevýhodou, protože vlivem osobních emocí pozorovatele může docházet ke zkreslení a přehlížení některých skutečností. S touto formou zkreslení se snažím vyrovnávat snahou o maximální reflexi své zkušenosti.

4.1.3. Metodologie výzkumu provedeného v centru Acorus

Ke sběru datového materiálu jsem využila spojení několika výzkumných technik. Díky technice individuálních částečně strukturovaných rozhovorů jsem měla možnost připravit situaci rozhovoru. Téma zvolené pro jednotlivé rozhovory (povědomí o možnostech řešení domácího násilí, kontakt s rodinou, zkušenosti s policií, úřady, pomáhajícími organizacemi) jsem založila na předchozím zúčastněném pozorování v centru Acorus a na základě studia literatury (Bentovim 1998; Gjuričová 2000 aj.) a materiálů centra Acorus a BKB.

Rozhovory trvaly většinou mezi 30-60 minutami, jejich délku jsem aktuálně přizpůsobovala situaci. Na začátku každého z nich jsem dotazované vysvětlila nač budou získané informace použity a vyžádala si souhlas pro jejich uveřejnění v rámci bakalářské práce. Rozhovorů jsem provedla celkem šest.

Výběr dotazovaného vzorku byl určen počtem klientek v pobytovém programu centra během měsíce dubna. Participantů výzkumu byly ženy ve věku mezi 21-42 lety věku, které pobývaly v Acorusu.

Mezi další zdroje dat patří rekonstrukce spontánních rozhovorů s klientkami během denních aktivit. Jejich záznamy jsem pořídila buď bezprostředně po jejich ukončení nebo při první vhodné příležitosti. Tyto záznamy se staly součástí terénních poznámek, kam jsem zaznamenávala současně i své vlastní dojmy a pocity, které jsem během zkoumaných situací prožívala. Na základě terénních poznámek jsem dále vytvářela první interpretace. Všechna data jsem analyzovala jak v průběhu jejich sběru, tak po jeho dokončení. Veškerá jména osob jsou změněna.

4.1.4. Šetření ve vybraných zařízeních v ČB

Na základě získaných údajů jsem se rozhodla provést druhé šetření, ve kterém jsem se pokusila o zmapování rozsahu a dostupnosti sociálních služeb poskytovaných obětem domácího násilí v ČB.

4.1.5. Metodologie výzkumu ve vyhrabaných organizacích v ČB

Z prvního šetření jsem vyvodila přibližný okruh otázek zaměřených na fungování sociálních služeb, jejich vzájemnou spolupráci, informovanost o možnostech řešení domácího násilí a jejich vlastní aktivitu v této problematice. Vycházela jsem ze sebraných dat z prvního zkoumání, z reflexí, stížností, připomínek klientek centra Acorus a z vlastních poznatků získaných zúčastněným pozorováním v Centru.

Jako metodu druhé části výzkumu jsem zvolila individuální částečně strukturovaný rozhovor. Předností této techniky je dotváření otázek přímo v průběhu rozhovoru, podle aktuální situace. Rámcovou konstrukci rozhovoru jsem postavila na výpovědích klientek (jejich připomínek, nápadů, stížností) a vlastních zkušeností získaných během praxí a zúčastněného pozorováním v centru Acorus.

Druhý výzkum jsem provedla na území města Českých Budějovic (dále jen ČB). Toto město jsem vybrala z několika důvodů. Jednak proto, že ČB jsou hlavním městem Jihočeského kraje, mají přes 100 000 obyvatel a patří mezi prvních deset největších měst ČR. Vzorek zde existující sociální sítě může tedy vypovídat o jejím fungování ve větších městech. Dalším důvodem byla předchozí zkušenost se sociálními službami v Praze, kterou jsem získala během praxí v rámci studia. V neposlední řadě hrál roli při výběru zkoumaného města fakt, že jsem v ČB vyrostla, přirozeně mě tedy zajímala struktura a rozsah sociálních služeb na území tohoto města.

Dalším krokem bylo vytipování vhodných organizací a institucí pro výzkum. Informace o existujících službách jsem vyhledala v Průvodci sociálními službami města ČB a na internetové adrese www.c-budejovice.cz. Při samotném výběru jsem se snažila začlenit veškeré typy organizací, které působí na území města, a které se přímo či nepřímo domácím násilím zabývají. Rozhovor jsem provedla v šesti zařízeních: Azylový dům pro matky s dětmi, Odbor sociálně právní ochrany dětí, obvod městské Policie ČR, poradna pro ženy a dívky SONŽ, poradna Eva a Středisko pro rodinu a mezilidské vztahy. O rozhovorech jsem si vedla terénní deník. Veškeré získané informace jsem analyzovala jak v průběhu jejich sběru, tak po jeho dokončení. Od respondentů jsem si vyžádala souhlas s použitím získaných údajů v bakalářské práci.

S žádostí o poskytnutí rozhovoru jsem kontaktovala ještě Krajský soud. Pracovnice soudu nenašla volný termín do konce května, aby se se mnou sešla. Po rozhovoru u obvodu městské policie jsem se rozhodla kontaktovat zástupce kriminální služby, nepodařilo se mi ho ovšem sehnat do konce května.

Krizové centrum pro děti v ČB se také zabývá násilím v rodině. Toto Centrum jsem nekontaktovala, protože je zaměřeno na agresi, jejímiž oběťmi jsou děti. Tato bakalářská práce se zabývá násilím mezi dospělými lidmi v partnerských vztazích a rozsahem poskytovaných sociálních služeb obětem domácí násilí v městě ČB.

4.1.6. Vzájemné propojení obou šetření

Výsledná data z provedených šetření v psychosociálním centru Acorus a vybraných organizacích v ČB vyhodnocuji v rámci této práce souběžně. Domnívám se, že náhled pracovníků dotázaných zařízení na fungování sociálního systému v ČB a výpovědi klientek centra Acorus se vzájemně doplňují.

Cílem tohoto výzkumu nabylo jen zmapovat sociální služby poskytované obětem domácího násilí v ČB, ale také získaná data kriticky posoudit z pohledu samotných uživatelů sociálních služeb. Skupinu dotázaných uživatelů služeb tvoří klientky centra Acorus. Náhled na sociální systém se velice liší podle úhlu pohledu. Z pohledu pracovníků zainteresovaných v sociálních službách se objevují zcela jiné hodnocení a připomínky k současnému fungování sítě služeb než z pohledu uživatelů těchto služeb. Z tohoto důvodu řadím výpovědi klientek centra Acorus vedle výpovědí dotázaných pracovníků v organizacích působících v ČB.

4.2. Zkoumaný vzorek

V následující tabulce č.1 je uveden věk a dosažené vzdělání dotazovaných klientek centra Acorus v Praze:

Tabulka č.1

Klientky	věk	vzdělání
Klientka I. Vendula	21	střední odborné učiliště
Klientka II. Tereza	26	střední odborné učiliště
Klientka III. Adéla	27	střední odborné učiliště
Klientka IV. Markéta	34	středoškolské
Klientka V. Marie	42	vysokoškolské
Klientka VI. Lenka	25	střední odborné učiliště

V tabulce č.2 jsou uvedeny počty klientů s problémem domácí násilí, kteří navštívili zkoumané organizace v ČB v letech 2000-2005.

- I. Počet klientů s problémem domácí násilí v letech 2000-2005 s trvalým pobytem v ČB
- II. Počet klientů s problémem domácí násilí v letech 2000-2005
- III. Počet klientů s problémem domácí násilí v roce 2005

Tabulka č.2

Typ zařízení	Zřizovatel/rok vzniku/dotazovaná osoba	I.	II.	III.
Odbor sociálně právní ochrany dětí	město České Budějovice/ vedoucí pracovnice	10-20	10-20	2-3
Městská policie	město České Budějovice/ velitel městského obvodu	-*	-*	2
Středisko pro rodinu a mezilidské vztahy	Krajský úřad/1970/ vedoucí pracovník	100-160	100-120	30-40
Azylový dům pro matky s dětmi	Jeslová a azylová zařízení/1998/ vedoucí pracovnice	10	10	2-3

Poradna Eva	Diecézní charita/1999/ sociální pracovníce	120-180	200-250	44
Poradna pro ženy a dívky SONŽ	Občanské Sdružení ochrana nenarozeného života/2005/ sociální pracovníce	2-3	-**	10-20

* Celkové počty klientů, kteří se s problémem domácí násilí obrátili na policii, nebylo možno určit s ohledem na nezakotvenost pojmu „domácí násilí“ v trestním řádu ČR.

** Poradna SONŽ funguje v Českých Budějovicích od poloviny roku 2005.

4.2.1. Počty klientů, kteří navštívili zkoumané organizace (tabulka č. 2)

Nejvíce klientů se s problémem domácí násilí obrátilo na Poradnu Eva, jejíž cílovou skupinu tvoří: oběti domácí násilí, oběti obchodu se ženami, ženy v těžké životní situaci (nechtěné/neplánované těhotenství), ženy v nemoci a osamění.

Druhou nejnavštěvovanější organizací je Středisko pro rodinu a mezilidské vztahy, které se specializuje na problematiku rodinných a partnerských vztahů.

Třetí institucí co do četnosti návštěv je poradna SONŽ, která nabízí pomoc ženám a dívkám, které se ocitly v těžké situaci (specializují se především na neplánované otěhotnění, partnerské a rodinné poradenství).

Na Odbor sociálně právní ochrany dětí, který je zaměřen na vyhledávání ohrožených dětí a mladistvých (např. z důvodu zanedbání rodičovské péče, ztráty rodičů, ohrožení jejich zdravého vývoje...) se obrátilo v průběhu let 2000-2005 pouze 10-20 klientů s problémem domácí násilí.

Na Azylový dům pro matky s dětmi, který poskytuje dočasné ubytování a sociální poradenství ženám a jejich dětem, se obrátilo v průběhu pěti let pouze deset klientek s žádostí o pomoc v případech domácí násilí (pouze tři z nich požadovaly ochranný pobyt - s utajenou adresou).

Nejméně případů domácí násilí řešil obvod Městské policie. Toto zjištění pro mě bylo překvapivé. Velice nízké číslo řešených případů domácí násilí Městskou policií v roce 2005 je dáno nezakotveností pojmu „domácí násilí“ v trestním řádu ČR. Dosavadní případy násilí jsou řešeny podle zákona o občanském soužití. Nově je v právním řádu zaveden §215a - Týrání osoby žijící ve společném obydlí nebo osoby blízké. Při rozhovoru na policii uvedl její pracovník, že denně vyjíždějí k jednomu až dvěma případům agrese v rodině. Podle stávajícího právního řádu však nelze označit tyto případy jako domácí násilí. Pro rok 2005 uvedl pracovník policie dva konkrétní případy násilí v rodině v rámci jeho obvodu, které byly řešeny soudně

(v prvním byl agresor dne 21.12.2005 provomocně odsouzen, ve druhém byl dne 15.12.2005 vznesen návrh na potrestání pachatele).

4.3. Služby poskytované obětem domácí násilí v ČB

Během jednotlivých rozhovorů jsem se zaměřila na rozsah nabízených služeb konkrétními organizacemi, jejich vzájemnou spolupráci a informovanost o činnostech ostatních zařízení působících v ČB. Dotazovaní pracovníci uvedli tyto služby, které poskytují obětem domácí násilí:

- Odbor sociálně právní ochrany dětí
 - zprostředkování kontaktů na odborníky (lékař, psycholog, psychiatr, charita, azyl, policie)
- obvod Městské Policie
 - zásah v krizové situaci (Výjezd na základě telefonické žádosti: V případě nahlášení násilí v rodině, vyjede na místo hlídka. Jestliže hrozí další útok, je možné agresora odvést do cely předběžného zadržení. V případě, že je agresor pod vlivem alkoholu, je odvezen na protialkoholickou stanici. Oběti násilí je doporučeno podat trestní oznámení, jestliže došlo k ublížení na zdraví, pak také vyhledat lékařské vyšetření.)
- Středisko pro rodinu a mezilidské vztahy
 - non-stop telefonická linka důvěry
 - krizová intervence
 - dlouhodobá/krátkodobá terapie
 - právní pomoc
 - zprostředkování kontaktů
- Azylový dům pro matky s dětmi
 - poskytnutí ubytování (lze požádat o pobyt s utajenou adresou)
 - sociální poradenství
 - asistence (při vyřizování na úřadech, policii...)
 - zprostředkování kontaktů na odborníky
- poradna Eva
 - krizová intervence
 - doprovázení, asistence
 - sociální a právní poradenství (zprostředkování odborného poradenství)

- zprostředkování duchovní rozmluvy (s knězem, pastoračním asistentem)
- psychoterapie
- přímá pomoc (zprostředkování ubytování, zaměstnání)
- poradna pro ženy a dívky SONŽ
- sociální poradenství
- zprostředkování kontaktů

Nejrozšířenější formou pomoci nabízenou obětem domácí násilí je zprostředkování kontaktů na odborníky a sociální poradenství. Z výpovědí vyplynulo, že právní poradenství nabízí pouze Středisko a poradna Eva (právník patří mezi její externí zaměstnance). V ČB funguje pouze jedna non stop telefonická linka, kam se mohou lidé v krizových situacích obrátit. Nouzové ubytování pro matky s dětmi poskytuje jen jeden azylový dům.

Ve čtyřech dotázaných institucích chybí tedy právní poradenství. Následnou pomoc (v podobě psychoterapie) uvedly jen dvě organizace: Středisko a poradna Eva. Rovněž ubytovací kapacita pro lidi v krizové situaci je v ČB nedostatečná.

4.4. Kvalita pomoci očima klientek centra Acorus

Jak poskytovanou pomoc hodnotily klientky centra Acorus? Je zajímavé srovnat, jak se na fungování poskytované pomoci dívají klientky Acorusu. Z výše uvedeného výčtu sociálních služeb se zdá, že pomoc pro oběti domácího násilí v rodině je poměrně rozsáhlá. Přestože klientky centra Acorus využily služby mimo ČB, myslím, že jejich připomínky k fungování těchto služeb se dají vztáhnout na sociální síť po celé ČR. V průběhu rozhovorů, které jsem s nimi vedla, jsem se ptala na jejich obecné hodnocení i konkrétní zkušenosti s pomocí nabízenou jednotlivými institucemi.

Třetí tabulka zachycuje zkušenosti klientek s organizacemi, na které se při řešení domácí násilí obrátily a reakci rodiny na jejich krizovou životní situaci.

Ve sloupci I. jsou uvedena zařízení, na která se klientky obrátily s žádostí o pomoc. Ve sloupci II. je zhodnocení osobní zkušenosti klientek s kontaktovanými organizacemi. Sloupec III. zaznamenává reakci rodin klientek na jejich problém s domácí násilí.

Tabulka č.3

Klientky	I.	II.	III.
Vendula	rodina, psycholog, lékař, policie	profesionální přístup	doporučen odchod
Tereza	soc. pr.ochrana dětí, policie	policie-	nestýkají se
Adéla	úřad, policie	úřad-, policie-	nestýkají se
Markéta	policie, lékař, známí	+	nestýkají se
Marie	sama vyhledala pomoc	-	nestýkají se
Lenka	lékař, azylový dům	lékař+, azylový dům-	doporučen odchod

*kladné hodnocení +, záporné hodnocení -

4.4.1. Hodnocení zkušeností klientek centra Acorus s pomáhajícími organizacemi (tabulka č. 3)

Nejaktivněji se ke svému problému postavila Marie, která si našla na internetu na mapě centrum pro péči o matku a dítě v krizi, které jí následně předalo kontakt na azylový dům. Pracovníci azylového domu ji následně nasměrovali na Acorus. Tereza se jako první obrátila na sociálně právní ochranu dětí, kde se pokoušela zjistit adresu nějakého azylového domu. Jednou volala policii při násilném útoku partnera. Markéta volala několikrát na policii, vyhledala i lékařské ošetření a snažila se svou situaci zvládat s podporou svých známých. Adéla kontaktovala zpočátku úřad a policii. Vendula odešla po zásahu svého bratra, který jí řekl: „Ukonči, odejdi!“ a Lenku nutila odejít do azylového domu její matka.

Jak byly klientky přijaty, jak reagovaly úřady, policie, lékaři? Odpovědi dotazovaných se různily. Lenka hodnotí nejlépe svou návštěvu u lékaře, který ji podporoval v rozhodnutí podat na manžela trestní oznámení. Naopak má špatnou zkušenost s azylovým domem, který poskytl adresu jejího dočasného pobytu agresorovi. Na tento azylový dům podala následně stížnost.

O postupech policie vypověděla Adéla, že ji policisté přivolání do bytu řekli: „...my nemůžem být všude, kde se lidi rvou...“ Celý výjezd policie zhodnotila jako neuspokojivý. Policisté jí sdělili, že nemají žádné pravomoce a mohou agresora

maximálně odvézt na záchytnou stanici. Dále vypověděla, že na ni vyvíjeli nátlak na podání trestního oznámení: „...asi se vám to líbí, jinak byste ho podala...my máme i horší případy...“ Adéla volala policii opakovaně, v jednom případě dostala dokonce pokutu za rušení nočního klidu. Na sociálním odboru jí bylo na žádost o přidělení sociálního bytu z důvodu manželovy agrese pracovníci sděleno, že jsou přeci ona i dítě materiálně zabezpečeni, tak proč si stěžuje.

Tereza uvedla, že byla svědkem příjezdu policie ještě když byla dítě. Nikdy jim nepomohli. Přesto se na ně sama v dospělosti obrátila. „Řekli mi, že dokud nepoteče krev, nic se nedá dělat. Pouze ho vyvedli z bytu. Cítila jsem se ještě hůř než předtím.“

Vendula kontaktovala nejprve psychologku a ta ji doporučila návštěvu lékaře. Přístup psychologky i policistů hodnotí jako „profesionální“. Dvakrát přivolala do bytu policii, která se podle jejích slov snažila situaci zvládnout, sepsali s ní protokol a poskytli jí informace ohledně možnosti podat trestní oznámení. „Byli moc hodní, řekli, že jim mám kdykoliv zavolat, když budu potřebovat pomoc.“

Marie a Markéta neměly problémy při komunikaci se institucemi, na které se obrátily. Špatnou zkušenost měla tedy polovina klientek. Každá pochází z jiného místa a poměrů, takže nelze vyvodit žádný všeobecně platný závěr.

Z výpovědí jde pouze usuzovat, že nabízená pomoc se liší případ od případu, záleží na konkrétní instituci/osobě.

Kam se má vlastně oběť rodinného násilí obrátit? Podpůrná síť pomoci, kterou vytváří stát spolu s NNO, se snaží „zachytit“ těžko řešitelné případy, často ve velmi obtížné situaci. Kdyby fungovaly přirozené sociální vazby mezi lidmi v rámci úzké i širší rodiny, komunity a společenství, nemuselo by docházet k situacím, kdy se oběť násilí ocitne někdy spolu s dětmi bez střechy nad hlavou. Zajímalo mě tedy, jaký udržují klientky kontakt s rodinou.

Většina odpovědí byla velmi vyhýbavá a stručná, někdy i negativně zabarvená. „S rodinou nevycházím.“ (Marie) „Nestýkám se s nimi, už pět a půl roku jsem je neviděla.“ (Adéla) „Rodina neví, v jaké jsem situaci, a že jsem tady. Nevím, proč bych jim to měla říkat.“ (Tereza). „Už mám dospělé dceru, nevím kde je.“ (Markéta) Vendule a Lence doma doporučili odchod, ale zároveň jim nijak konkrétně nepomohli.

4.4.2. Srovnání hodnocení klientek Acorusu s dotázanými pracovníky

Klientky se nejčastěji obrátily o pomoc na úřad, lékaře a policii. Dotázaná pracovnice Odboru sociálně právní ochrany dětí v ČB uvedla však pouze deset případů domácí násilí v uplynulých pěti letech, kterými se tato instituce zabývala. Pracovník policie uvedl pouze dva případy rodinného násilí, které spadaly do jeho obvodu, a které byly řešeny soudně. Během rozhovoru mluvil pracovník policie sice o denních výjezdech k případům hádek a agrese v rodinách, ty však byly dále řešeny pouze jako přestupek nebo vůbec.

Tento rozpor ve výpovědích klientek centra Acorus a pracovníků Odboru sociálně právní ochrany dětí a Policie v ČB je zajímavý. Je možné, že dotázaní pracovníci v ČB nehodnotí mnohé případy jako domácí násilí, ale spíše jako problematické partnerské vztahy.

4.5. Spolupráce zkomaných organizací působících v ČB

Aby mohla fungovat vzájemná spolupráce mezi organizacemi, je nutná vzájemná informovanost o jejich specializaci a o jimi nabízených službách. Všem dotázaným jsem položila stejnou otázku: O které instituci působící v ČB si myslí, že je specializována na domácí násilí? Jaké znají zařízení věnující se domácí násilí? Zúčastňuje se jejich organizace školení, která jsou o domácí násilí pořádány pro odborníky a veřejnost? Respondenti uvedli tyto organizace:

- I. organizace specializované na domácí násilí v ČR
- II. organizace zabývající se domácí násilí v ČB
- III. účast organizace na přednáškách/školeních zaměřených na domácí násilí

Tabulka č.4

Typ zařízení	I.	II.	III.
Odbor*	BKB	Eva, Krizové centrum pro děti	ano - pořádané BKB
Policie	soc.kurátor, azylový dům Rožnov, soc. odbor magistrátu	soc. kurátor, azylový dům Rožnov, soc. odbor magistrátu	neúčastní se

Středisko**	BKB, Středisko	neexistuje žádná specializovaná v ČB	sami provádí - kurz krizové intervence
Azylový dům	Acorus, BKB	Středisko	ano - pořádané vzdělávacím centrem
poradna Eva	Magdala, Dona, BKB	Středisko, azylové domy	ano - pořádané BKB, centrem Acorus
poradna SONŽ	BKB	neexistuje žádná specializovaná v ČB	neúčastní se

* Odbor sociálně právní ochrany dětí

** Středisko pro rodinu a mezilidské vztahy

4.5.1. Organizace označené dotázanými pracovníky jako specializované na domácí násilí (tabulka č.4)

Nejčastěji jako organizaci věnující se domácí násilí uvedli respondenti BKB. Na obvodu Městské Policie byl její velitel seznámen jen s místními organizacemi a úřady. Jako organizace specializující se na domácí násilí přímo v ČB bylo dvakrát uvedeno Středisko pro mezilidské vztahy. Jednou poradna Eva, Krizové centrum pro děti, azylové domy, sociální kurátor a sociální odbor magistrátu města.

Sociální pracovnice v poradně SONŽ nezaregistrovala během svého působení v poradně žádnou specializovanou organizaci na domácí násilí v ČB.

Středisko bylo tedy nejčastěji označeno (pracovnicemi Azylového domu a poradny Eva) jako specializované na domácí násilí v ČB. Pracovník Střediska při rozhovoru označil organizaci, ve které působí, jako zařízení s velmi širokým záběrem. Neřekl by o něm přímo, že je zaměřeno na domácí násilí. Během rozhovoru vyjádřil stanovisko vycházející z jeho dlouhodobého působení v oboru, že skutečných případů násilí v rodině je velice málo. Většina klientů, se kterými pracoval, nebyla vystavena domácí násilí (jednalo se například o oboustrannou agresi partnerů, vyprovokované jednání jedním z partnerů, vymyšlené útoky). Nepopíral zcela existenci násilí uvnitř rodiny, jen o něm hovořil velmi rezervovaně. Označil ho za „patologické chování“, jehož výskyt je v konkrétním případě nutno

dokázat. Rozhodně se nedomnívá, že jde o masový jev ve společnosti. Středisko se podle jeho slov spíše snaží celkově řešit partnerské, rodinné a psychické problémy svých klientů. Nemyslí si, že se domácí násilí věnuje nějaká organizace v ČB.

Poradnu Eva označila za instituci věnující se domácí násilí pouze pracovnice Odboru sociálně právní ochrany dětí, přitom právě poradna Eva nabízí obětem násilí v rodině nejvíce služeb a orientuje se mimo jiné právě na tuto problematiku.

4.5.2. Zapojení dotázaných organizací v ČB do přednášek o domácím násilí

Přednášek s tematikou domácí násilí se účastní Azylový dům, poradna Eva a Odbor soc. právní ochrany dětí. Vedoucí pracovnice Odboru sociálně právní ochrany dětí považovala za největší problém omezené množství času vyhrazené zaměstnavatelem na účast na školení a přednáškách.

Pracovnice v poradně SONŽ uvedla, že nejtěžší je získat finanční prostředky pro pořádání přednášek a na cestovné do místa konání školení. SONŽ pořádá sama přednášky na SŠ, které se týkají případů znásilnění, sexuálního zneužívání a plánovaného početí.

Nejčastěji se přednášek účastní poradna Eva (úzce spolupracuje s centrem Acorus, BKB).

Pracovník policie uvedl, že po vstoupení nového zákona v platnost (o vykázní agresora z bytu) provede bližší seznámení podřízených s problematikou domácí násilí.

Středisko samo provádí přednášky a kurzy týkající se domácí násilí (jedná se o kurz krizové intervence, jehož součástí je i problematika domácí násilí). Jiných školení se jeho pracovníci neúčastní.

4.5.3. Srovnání hodnocení klientek Acorusu s dotázanými pracovníky v ČB

Pracovník policie uvedl, že se neúčastní žádných přednášek o domácí násilí. Pracovnice Odboru vypověděla, že se její oddělení školení věnujících se domácí násilí sice zúčastňuje, ale velmi zřídka, vše podle ní závisí na ochotě zaměstnavatele. Přitom klientky si nejvíce stěžovaly na přístup právě pracovníků policie a sociálních pracovníků na úřadě (viz. tabulka č.3).

Klientky Centra většinou neznaly pojem domácí násilí dříve než byly nuceny řešit vlastní situaci. Kromě Střediska se žádná z dotázaných organizací nevěnuje přímo rozšiřování informací (formou letáků, brožur) o problematice domácí násilí a možnostech jeho řešení. Ze srovnání výpovědí klientek centra Acorus a dotázaných organizací v ČB vyplývá, že by se jednotlivá zařízení měla zaměřit na osvětovou činnost problematiky domácího násilí a více se zapojovat do již existujících programů a projektů (zejména pracovníci policie a sociálně právní ochrany dětí).

4.5.4. Vzájemná spolupráce dotázaných institucí v ČB

Otázka vzájemné spolupráce je pro fungování sociálního systému klíčová. Na koho se dané organizace při řešení jednotlivých případů obrací? Jaké služby využijí klienti než přijdou do konkrétní instituce?

Odpovědi respondentů:

I. instituce, se kterými při řešení domácí násilí spolupracují

II. služby, které využili klienti před příchodem do zkoumané organizace

Tabulka č.5

Typ zařízení	I.	II.
Odbor*	Krizové centrum pro děti, Středisko, Eva, policie	individuální-většinou policie, Eva
Policie	Odbor*, Magistrát města, odbor sociálních věcí	Eva, azyl.dům, na radu advokátů
Středisko	-	individuální, nelze určit
Azylový dům	Odbor*, odbor soc.věcí, charita, lékař, odborníci	lékař, policie, Eva
Eva	BKB, Acorus, Středisko, odborníci, policie, azylové domy, Odbor	většinou přímo, BKB, Acorus,
SONŽ	azylové domy, soc. odbor	lékař

*Odbor sociálně právní ochrany dětí

4.5.5. Konkrétní spolupráce dotázaných organizací v ČB (tabulka č.5)

S kým jednotlivé organizace při řešení domácí násilí spolupracují? Nejužší spolupráci s organizacemi, které se orientují na domácí násilí, má poradna Eva. Mnoho klientů je k nim nasměrována BKB a centrem Acorus, ale většina přichází přímo. V rámci ČB se na ně nejčastěji obracejí klienti buď přímo, nebo klienti, kteří získali kontakt ve Středisku. Celkovou práci BKB hodnotí pracovníci Evy velmi kladně - zejména zakládání intervenčních center v krajích. Konkrétnější spolupráce se Střediskem navázala poradna Eva teprve tento rok (vzájemné předávání informací). Pracovnice poradny ohodnotila spolupráci s Odborem sociálně právní ochrany dětí jako „dobrou“. S policií má poradna spíše špatné zkušenosti - policisté podle pracovnice poradny neprojevují přílišný zájem o problematiku domácí násilí, tuto spolupráci ohodnotila jako „slabou“. Stejně se vyjádřila o spolupráci s Azylovým domem pro matky s dětmi. Dále spolupracuje Eva s ostatními charitami, občanskými poradnami, psychology a psychiatry.

Vedoucí Azylového domu nejčastěji spolupracuje s Odborem sociálních věcí, sociálně právní ochrany dětí, charitou, lékaři a odborníky (psycholog, psychiatr). Vzájemnou spolupráci ohodnotila paní vedoucí slovy „je to o lidech“ a dále se k ní nechtěla konkrétněji vyjadřovat. Klientky k nim nejčastěji přicházejí na doporučení pracovnic poradny Eva, policistů a lékařů.

Odbor sociálně právní ochrany dětí nejčastěji v případech domácí násilí spolupracuje s Krizovým centrem pro děti, Střediskem, charitou a policií. Spolupráci s těmito organizacemi a institucemi považuje vedoucí Odboru jako výtečnou. Nic bližšího k tomuto tématu nevedla. Klienti trpící agresí partnera vyhledají jejich pomoc někdy na základě policejního doporučení nebo na popud pracovnic Evy. Pracovnice Odboru to ale označila za velmi individuální.

Poradna SONŽ se nezaměřuje přímo na domácí násilí, v případech klientů s tímto problémem spolupracuje nejvíce s azylovými domy a sociálním odborem. V ostatních případech spolupracuje většinou s mateřským centrem Máj, Křesťanským mateřským centrem a pracovní agenturou Mesada. Pracovnice poradny označila spolupráci se soc. odborem, centrem Máj a azylovými domy jako dobrou. Výborně ohodnotila spolupráci s Křesťanským centrem, které jim vychází vstříc (rychlé předávání informací, otevřený přístup). Klientky nejčastěji přicházejí na podnět lékaře.

Pracovník Střediska nejmenoval žádnou konkrétní organizaci - Středisko pracuje na základě komunitního plánování a kdo potřebuje jeho služby, sám ho kontaktuje. Klienti přicházejí individuálně, často se sami rozhodnou nebo jsou odkázáni na Středisko jinými institucemi. Pracovník neuvedl konkrétní příklady, řekl že organizací posílajících klienty do Střediska je mnoho.

Pracovník policie jmenoval Odbor sociálně právní ochrany dětí, Magistrát města a Odbor sociálních věcí. Uvedl, že jeho oddělení vystupuje v případech domácí násilí spíše jako oznamovatel, pracovníci kriminální služby více spolupracují s jinými organizacemi. Pokud se nejedná o přímý výjezd policie do rodiny, ve které došlo k ohlášení násilí, přicházejí klienti většinou na radu poradny Eva, azylových domů a advokátů.

4.6. Hodnocení právní úpravy v ČR a míry mediální pozornosti věnované domácí násilí

Počet klientů, kteří vyhledají pomoc, závisí i na míře informovanosti veřejnosti, na jejím povědomí o problému domácí násilí a možnostech jeho řešení. S tím úzce souvisí právní úprava v ČR. Zajímalo mě, jak respondenti vnímají a hodnotí míru mediální pozornosti, která je domácí násilí věnována v posledních pěti letech a existující zákony týkající se násilí v rodině.

4.6.1 Hodnocení zákonů ČR a mediální pozornosti věnované domácí násilí dotázanými pracovníky v ČB

Ve sloupci I. jsou uvedeny odpovědi respondentů na míru pozornosti věnovanou domácí násilí v letech 2000-2005. Míra pozornosti je hodnocena vzhledem k pozornosti věnované této tématice před pěti lety. Ve sloupci II. je zaznamenáno jejich hodnocení právních norem ČR, které se týkají domácí násilí.

Tabulka č.6

Typ zařízení	I.	II.
Odbor*	výrazně více pozornosti	nedostačující
Policie	výrazně více pozornosti	problematické/nedostačující
Středisko**	výrazně více pozornosti	problematické/dostačující
Azylový dům	více pozornosti	nedostačující

poradna Eva	výrazně více pozornosti	nedostačující
poradna SONŽ	více pozornosti	nedostačující

*Odbor sociálně právní ochrany dětí

**Středisko pro rodinu a mezilidské vztahy

4.6.2. Hodnocení mediální pozornosti pracovníky ČB (tabulka č. 6)

Čtyři dotazovaní se domnívají, že problematice domácí násilí je v médiích a na veřejnosti věnováno výrazně více pozornosti v posledních pěti letech než jak tomu bylo dříve. Dva uvedli, že pozornosti je více než před pěti lety.

Respondenti měli k průběhu kampaní tyto výhrady: Pracovníkovi policie připadají mediální kampaně zaměřené na domácí násilí nedůsledně organizované. Podle jeho názoru by měly být lépe organizovány a dotaženy do konce: „*Kampaně podléhají módním vlnám. O domácí násilí se mluví pouze tehdy, když je to společenský trend. Pak před volbami je najednou ticho.*“ Pracovnice Azylového domu navrhuje, aby kampaně probíhaly v pravidelných intervalech a nejen jako nárazové akce.

Pracovnice poradny Eva uvedla, že mnoho kampaní je spolu či přímo iniciováno BKB. Aktivity tohoto zařízení tak významně přispívají k rozšíření povědomí veřejnosti o domácí násilí.

Pracovník Střediska je naopak nespokojen s velkou mírou medializace problematiky domácí násilí (dochází podle něj ke zbytečnému nafukování problému).

4.6.3. Hodnocení legislativy pracovníky v ČB (tabulka č.6)

V poradně Eva, SONŽ, Azylovém domě a Odboru sociálně právní ochrany dětí se pracovníci shodli v tom, že by u nás měla být oběť násilí více chráněna. Dále se pracovníci těchto čtyř organizací domnívají, že v jiných státech existuje lepší právní úprava a že by se jimi měla ČR inspirovat (viz. výše legislativa v Rakousku str.31).

Na nově schválený zákon se názory různily. Kladně ho přijímala pracovnice Evy, která zastávala názor, že zůstat má ten z partnerů, který se nedopustil agrese.

Pracovnice poradny SONŽ se obávala jeho zneužití ze strany agresora (možné podplacení policie - vykázání poškozeného).

Jako problematický vnímá nový zákon pracovník policie, který se obává jeho zneužitelnosti (ze strany oběti - může jít pouze o účelovou záležitost např. v rámci rozvodu). Zvětšení pravomocí policie v případech násilí v rodině bude mít podle

pracovníka policie i negativní dopady (větší tlak na policisty, zvýšená míra stížností na jejich postup, zásah do lidských práv - vykázaní z bytu). Uvedl, že si nedokáže představit, jak budou policisté kontrolovat dodržování zákazu vstupu agresora do bytu. To podle něj není možné z časových a personálních důvodů. Uvítal by pozměnění nového zákona, konkrétně zavedení souhlasu s vykázaním, který by mohla dát nejen oběť, ale i její příbuzní. Tento model funguje v Rakousku. V současné podobě zákona ho může dát v ČR pouze sám poškozený.

Dále se domnívá, že by měl stát převzít iniciativu nejen v otázce řešení domácí násilí (zavést tvrdé sankce). Jako příklad uvedl neplacení alimentálních poplatků a výživného. V současné době se v případě jeho neplacení musí o nápravu zasazovat sám poškozený. Policista navrhol, aby se místo občana soudil stát a tvrdě vymáhal dlužnou částku. NNO by plnily spíše funkci oznamovací a podpůrnou (pořádaly by besedy, porady, navštěvovaly poškozené, dávaly podněty příslušným orgánům).

Pracovnice poradny SONŽ během rozhovoru uvedla, že problémem je neexistence specializovaných pracovníků v ČB pro případy domácí násilí a nešetrný přístup policie. S policií, podle její výpovědi přijde do kontaktu většina klientů, kteří zažívají násilí v rodině. Často se jedná o první instituci, na kterou se obrátí. Proto by policisté měli být školeni jak rozpoznat domácí násilí, jak jednat s obětí a poskytnout jí základní informace (kam se může obrátit o pomoc).

Pracovník Střediska uvedl, že je obtížné určit, kdy se jedná o domácí násilí. Ze svých zkušeností zná mnoho případů, kdy si oběti vymýšlely údajné násilí, aby mohly těžit z očernění partnera (např. při rozvodu). Dokud podle něj není prokázáno, že šlo o násilí v rodině, nelze hovořit o oběti. Své přesvědčení dokládal na malém procentu skutečně odsouzených partnerů za násilí v rodině. Domnívá se, že některé NNO, které se věnují domácí násilí, spíše škodí. Středisko se snaží pracovat s oběma partnery pokud to je možné. Tuto cestu vidí pracovník Střediska jako nestrannou a optimální.

4.6.4. Hodnocení zákonů ČR a mediální pozornosti věnované domácí násilí očima klientek centra Acorus

Sedmá tabulka obsahuje hodnocení klientek podoby současných zákonů týkajících se domácí násilí v ČR a míru mediální pozornosti věnovanou domácí násilí v uplynulých pěti letech.

I. Hodnocení současného právního systému v ČR

II. Jak hodnotíte míru pozornosti věnovanou médií a veřejností domácí násilí v letech 2000-2005?

Tabulka č.7

Klientky	I.	II.
Vendula	nedostačující	dostatečná
Tereza	nedostačující	nedostatečná
Adéla	nedostačující	dostatečná
Markéta	nedostačující	dostatečná
Marie	dostačující	až příliš
Lenka	nedostačující	dostatečná

4.6.5. Hodnocení míry mediální pozornosti klientkami centra Acorus (tabulka č.7)

Čtyři klientky uvedly, že si všimly reklamního spotu upozorňujícího na násilí v rodině v televizi, jedna získala informace od psycholožky a jedna od kamarádky. Většina klientek se shodla na tom, že se média věnují této problematice více než v uplynulých pěti letech, přesto si dvě klientky myslí, že o možnostech pomoci neví každý. Jedna dotazovaná uvedla, že i přes značnou mediální pozornost neexistují řešení této komplikované situace: „*Je to jenom teorie, ve skutečnosti žádný řešení.*“ (Adéla) Tereza se domnívá, že by se měla ještě zvýšit intenzita mediálních kampaní, protože je stále těžké sehnat kontakty na pomocné organizace. Pouze jedna klientka zastávala přesvědčení, že se o této problematice mluví příliš, zvláště mezi lidmi.

4.6.6. Hodnocení zákonů ČR klientkami centra Acorus (tabulka č.7)

Vlastním důvodem pobytu klientek v centru bylo, že neměly kde bydlet a na koho jiného se obrátit o pomoc, když se rozhodly odejít od agresora. V souvislosti s novým zákonem o vykázní agresora z bytu po dobu až deseti dnů, který se v době mé praxe projednával, jsem se ptala klientek, jak hodnotí současné zákony ČR týkající se násilí v rodině.

Pět dotázaných klientek není spokojeno s malými pravomocemi policie, čtyři se domnívají, že případné trestní postihy pachatelů jsou nedostatečné. Pouze jedna klientka shledala současné právní nastavení ohledně násilí v rodině za dostačující.

Adéla během rozhovoru uvedla, že její manžel dostal vždy jen pokutu. Na druhou stranu by od něj nejspíš nedostávala alimenty, kdyby byl ve vězení. Policie by podle ní měla absolvovat speciální školení, díky kterému by snadněji rozpoznala, zda jde v rodině o agresi ze strany partnera. V takovém případě by měla policie buď pachatele odvézt, nebo setrvat v rodině, dokud se situace neuklidní. „*Měli by poznat rány po napadení.*“ (Adéla)

Markéta zastává názor, že odejít by měl pachatel. „*Není správný odchod matky do azylového domu, pokud je závazně prokazatelné, že je obětí násilí.*“ Na druhou stranu připustila obtížnost prokazatelnosti domácího násilí.

Tereza by ve výši trestů za násilí páchané v rodině promítla skutečnost, že děti jsou často svědky tohoto chování. U soudů by se dala těmto případům přednost, protože na zbytečné prodlužování doplácují většinou děti. Dále by uvítala rychlejší postup při jednání o navrácení majetku, v mnoha případech odejde žena takřka bez ničeho ze společného bytu.

Lenka prosazovala trest za jakýkoliv projev agrese v rodině. Vendula by uvítala zákon, který by nařídil agresorovi odejít na léčení.

Klientky by tedy prosazovaly rychlejší a důraznější postup úřadů a policie, spolu s navýšením pravomocí policistů. Zpřísnění trestů, vykázání agresora a speciální školení pro policii. Z výpovědí je zřejmé, že současné právní nastavení v ČR pěti dotázaným klientkám nevyhovuje, pouze jediná dotázaná neměla k právní ochraně obětí násilí výhrady.

4.6.7. Srovnání hodnocení klientek Acorusu s dotázanými pracovníky v ČB

Klientky Centra a dotázaní pracovníci působící v ČB se ve většině odpovědí shodli, že míra pozornosti věnovaná médií problematice domácí násilí je dostatečná. Přesto klientky během rozhovorů uváděly, že se s pojmem domácího násilí setkaly ve většině případů teprve při řešení své vlastní situace. Důvodem tohoto zřejmého rozporu ve výpovědích klientek centra Acorus by mohl být ostych.

Během praxe v Acorusu jsem si několikrát všimla, že přestože klientky něčemu nerozuměly (například při konzultacích s právníkem), neptaly se ihned po vysvětlení. Konkrétně v případě právní konzultace se klientka přiznala teprve po odchodu od právníka, že nechápe některé pojmy. Uvedla, že se styděla zeptat přímo,

protože nechtěla vypadat hloupě. Proto se domnívám, že ačkoliv klientky centra Acorus neznaly ve většině případů žádné konkrétní kampaně zaměřené proti domácímu násilí, řekly, že o nich vědí. Nechtěly přede mnou vypadat hloupě.

Ze strany pracovníků se objevil názor, že kampaně zaměřené na násilí v rodině by měly probíhat celoročně, aby byly více viditelné.

Existující zákony týkající se domácí násilí ohodnotily obě zkoumané skupiny většinou za nedostatečné (dokud nevstoupí v platnost nový zákon o vykazání agresora, musí nadále odcházet ze společného bytu obětí). Klientky by přivítaly větší pravomoce policistů (ze svých zkušeností uváděly, že jim policisté po příjezdu nepomohli, někteří z nich jejich problém zlehčovali nebo vyvíjeli na klientky nátlak na podání trestního oznámení). Pracovníci působící v ČB uváděly obavy z možného zneužití nového zákona (jak ze strany agresora, tak poškozeného). Několikrát se během rozhovorů s dotázanými pracovníky objevil názor, že česká legislativa by se měla inspirovat v zahraničí.

4.7. Hodnocení rozsahu a dostupnosti sociálních služeb

V tabulkách č.8 a 9 jsou zaznamenány odpovědi dotázaných pracovníků v ČB a klientek centra Acorus na otázku dostupnosti a rozsahu sociálních služeb. Tabulka č.8 vypovídá o postojích pracovníků k fungování sociálního systému v ČB. Tabulka č.9 zachycuje názory klientek centra Acorus na fungování sociálních služeb obecně v ČR.

Tabulka č.8

Typ zařízení	I.
Odbor*	dostačující
Policie	-
Azylový dům	dostačující
Středisko	dostačující
Eva	dostačující
SONŽ	nedostatečná

Tabulka č.9

Klientky	I.
Vendula	dostačující
Tereza	nedostatečná
Adéla	nedostatečná
Markéta	nedostatečná
Marie	nedostatečná
Lenka	dostačující

4.7.1. Hodnocení rozsahu a dostupnosti sociálních služeb pracovníky v ČB (tabulka č.8)

Celkový pohled na rozsah a dostupnost sociální sítě hodnotí čtyři dotazovaní (Odbor sociálně právní ochrany dětí, Středisko pro rodinu a mezilidské vztahy, Azylový dům pro matky s dětmi, poradna Eva) jako dostačující. Shodují se v tom, že nejakutnější případy jsou podchyceny. Přesto navrhuje některé změny současné podoby této sítě.

Pracovnice Odboru sociálně právní ochrany dětí by uvítala založení více bezplatných právních poraden (v ČB funguje jedna zřízená Magistrátem města).

V poradně Eva vnímají jako největší problém nedostatek krizových lůžek (v ČB neexistuje krizové centrum nabízející okamžité ubytování, kapacita azylových domů nepokrývá poptávku). Celkové možnosti ubytování pro lidi v tíživé životní situaci hodnotí pracovnice jako nedostačující. Do poradny Eva se klientky musí objednat předem, proto by její pracovnice navrhovala zařízení centra, kam by se mohly obrátit kdykoliv. Jako nedořešené hodnotí pracovnice Evy také možnost pomoci v případech, kdy se na Poradnu obrátí muži s problémem domácí násilí. V ČB neexistuje krizové centrum pro muže. Pracovnice Poradny by navrhovala zřízení takového centra, které by se zaměřovalo jak na muže, tak i na ženy.

Vedoucí pracovnice Azylového domu hodnotí stávající síť pomoci obětem za dostačující bez výhrad. V Azylovém domě nezaznamenali v uplynulých pěti letech

mnoho klientek, které by měly zkušenost s domácí násilí. Pracovnice neměla žádné připomínky ani návrhy na změnu stávajícího systému.

Pracovník Střediska uvedl, že zakládání specializovaného pracoviště pouze pro případy domácí násilí není v ČB potřeba. V ČB není podle něj tolik případů domácí násilí, pracovníci specializovaného centra by tak pouze čekali na klienty. Neuvedl svůj názor na míru poskytované pomoci obětem násilí v ČB.

Pracovník policie se přímo nevyjádřil k otázce dostupnosti a rozsahu sociálních služeb nabízených obětem domácí násilí. Uvedl, že se nespecializuje na tuto problematiku, a tudíž o ní nemá patřičný přehled. Co se týká řešení případů domácí násilí, uvedl výhrady k činnosti soudů a možnostem najít rychle ubytování. Navrhoval by zrychlení soudních jednání v případech svěřeni dětí do péče a rozvodového řízení a dále změnu bytové situace v ČB (v současné době je podle něj těžké sehnat finančně nenáročný podnájem).

Pracovnice poradny SONŽ označila současný stav sociálních služeb v ČB za nedostačující. Navrhovala by speciální školní pro policisty a zavedení zvláštních jednotek zaměřených na problém násilí v rodině.

4.7.2. Hodnocení rozsahu a dostupnosti sociálních služeb klientkami centra Acorus (tabulka č.9)

Z rozhovorů s klientkami jsem zjistila, že čtyři z šesti nepovažují současnou pomoc obětem násilí za dostatečnou. Adéle nevyhovoval časově omezený pobyt v azylovém domě: „*Za půl roku se nic nestihne. Azylové domy by neměly požadovat nějaké záznamy z policie, od lékaře.*“

Marie a Markéta by uvítaly větší dostupnost těchto služeb, v místě jejich bydliště není speciální azylový dům pro matky s dětmi. Marie si stěžovala na nedostatek praktických informací podávaných v azylovém domě - jak najít jiné bydlení, práci.

Podle výpovědi Terezy až v centru Acorus získala informace a pomoc, jinak neslyšela o žádných jiných institucích a organizacích, které se specializují na pomoc při rodinném násilí.

Vendula a Lenka hodnotily současnou pomoc jako dostačující. „...*je rozsáhlá, když chce, i dostupná...*“(Lenka)

Více než polovina klientek tedy zhodnotila stávající síť sociálních služeb za nedostatečnou především kvůli špatné dostupnosti, malé informovanosti veřejnosti o problematice násilí a jednou se objevila výhrada k fungování azylových domů. V tomto hodnocení mohlo hrát roli i dosažené vzdělání klientek: čtyři jsou vyučeny, jedna má středoškolské a jedna vysokoškolské vzdělání. Ani jedna z vyučených klientek neměla přístup na internet, jedna z nich nevladla ani televizi. Z rozhovorů vyplynulo, že informace se k nim dostávaly především prostřednictvím časopisů, televize, známých. Pouze dvě klientky měly možnost využívat internet v práci (jedna z nich si díky němu vyhledala pomoc, druhá měla obecné povědomí o problematice a možnostech řešení domácího násilí).

Co by tedy klientky ještě uvítaly v rámci poskytování sociálních služeb? Adéla navrhovala prodloužení pobytové doby v azylovém domě a následnou pomoc při uzavírání nájemních smluv. Nejvíce si stěžovala na přístup pracovníce v oddělení péče o dítě, která jí řekla, že asi má kam jít, když opustila byt. Také jí připadal nejistý první telefonický kontakt s Centrem, navrhovala větší podporu a rychlejší řešení situací spojených s náhlým rozhodnutím opustit byt. Svou situaci začala řešit po zahojení řezných ran z posledního incidentu a chtěla odejít od manžela co nejdříve. Dále vypověděla, že Acorus byla jediná organizace, které se dovolala v té chvíli, kdy potřebovala pomoc. V ostatních, na které získala kontakt od sociální pracovníce, nikdo nezvedal telefon.

Lenka navrhovala zavedení nějaké služby, která by poskytla obětem jídlo na určitou dobu, pokud nemají peníze. *„Odešla jsem narychlo, neměla jsem žádné peníze. Trvalo, než jsem si vyřídila dávky.“*

Marie se domnívá, že by měla být informace o existenci pomáhajících služeb zviditelněna (například tučné vytištění telefonních čísel organizací ve Zlatých stránkách).

Tereza vyjádřila během rozhovoru přesvědčení, že by měli sociální pracovníci a policisté podat oběti informace, že jednání, kterého se dopouští agresor, není normální a běžné, říci oběti, že existuje pomoc. Sociální pracovníce jí nejdříve radila, aby si našla podnájem.

Markéta navrhovala občasné kontroly sociálních pracovníků v rodinách, ve kterých mají podezření, že dochází k násilí. Jediná Vendula byla s rozsahem stávajících služeb spokojena.

4.7.3. Srovnání hodnocení klientek Acorusu s dotázanými pracovníky v ČB

Dotázání pracovníci v ČB hodnotili většinou rozsah poskytovaných sociálních služeb jako dostačující (navrhované změny - zřízení krizového centra a bezplatné právní poradny), oproti tomu klientky centra Acorus se vyjádřily k dostupnosti a rozsahu sociálních služeb ve většině případů negativně. Klientky hodnotily sociální služby jako nedostačující z důvodu špatné dostupnosti (v místě jejich bydliště neexistuje specializovaný azylový dům), malé informovanosti pracovníků, na které se obrátily (sociální pracovníci na úřadech), nešetrného přístupu policistů.

4.8. Shrnutí čtvrté kapitoly

4.8.1. Rozsah sociálních služeb v ČB

V ČB neexistuje specializované pracoviště pro případy domácí násilí. Z rozhovorového šetření vyplynulo, že pracovníci dotazovaných organizací nepovažují jeho zřízení za nutné. Rozsah sociálních služeb zhodnotili ve čtyřech případech jako dostačující, pouze pracovnice poradny SONŽ označila současnou podobu fungování sociálních služeb jako nedostačující. Pracovník Střediska se k této otázce nevyjádřil.

Lidem, kteří se stali oběťmi domácí násilí, jsou v ČB poskytovány tyto formy pomoci: sociální a právní poradenství, zprostředkování další pomoci (psycholog, psychiatr, lékař, azylový dům, poradny), krizová intervence, dlouhodobá terapie, doprovázení klientů, přímá pomoc.

4.8.2. Navštěvovanost dotázaných institucí

Nejvíce klientů s problémem domácí násilí se obrátili v průběhu let 2000-2005 na poradnu Eva (200-250). Druhou nejnavštěvovanější institucí je Středisko (100-120), třetí poradna SONŽ (10-20 klientů v roce 2005). Na Odboru sociálně právní ochrany dětí řešili v uplynulých pěti letech 10-20 případů. Azylový dům zaznamenal pouze 10 klientek s problémem domácí násilí a v obvodu městské policie byly soudně řešeny pouze dva případy násilí v rodině.

4.8.3. Organizace specializující se na domácí násilí v ČB

Nejvíce respondentů uvedlo jako organizaci specializovanou na násilí v rodině BKB. Pracovník policie jmenoval pouze místní organizace (Odbor soc. právní

ochrany dětí, Magistrát města, odbor sociálních věcí). Z organizací věnujících se domácí násilí přímo v ČB uvedli respondenti dvakrát Středisko pro rodinu a mezilidské vztahy. Jednou poradna Eva, Krizové centrum pro děti, azylové domy, sociálního kurátora a soc. odbor magistrátu města.

Sociální pracovnice v poradně SONŽ nevěděla o žádném zařízení, které by bylo zaměřeno na násilí v rodině a působilo v ČB.

4.8.4. Hodnocení zákonů ČR a míry mediální pozornosti věnované domácí násilí pracovníky dotázaných organizací

Čtyři pracovníci dotázaných institucí označili míru mediální pozornosti jako výrazně vyšší než před pěti lety (Odbor sociálně právní ochrany dětí, Obvod městské policie, Středisko pro rodinu a mezilidské vztahy, poradna Eva). Pracovníci Azylového domu a poradny SONŽ zhodnotili míru pozornosti jako vyšší než před pěti lety.

Zákony v ČR týkající se problematiky domácí násilí považují pracovníci čtyř institucí za nedostatečné (Odbor soc. právní ochrany dětí, Azylový dům, poradna Eva a SONŽ). Pracovník policie označil stávající zákony za nedostatečné, nový zákon (vykázání agresora z bytu) označil za problematický. Za dostačující považuje zákony týkající se domácí násilí pracovník Střediska, který se domnívá, že nový zákon bude velmi lehce zneužitelný.

4.8.5 Hodnocení vzájemné spolupráce organizací v ČB

Vzájemnou spolupráci jednotlivých zkoumaných organizací hodnotili jejich pracovníci ve většině případů zdrženlivě. Nejčastěji spolu v ČB spolupracují v případech řešení problémů domácí násilí poradna Eva, Odbor sociálně právní ochrany dětí, Azylový dům a odborníci (psycholog, psychiatr, lékař).

4.9. Očima klientek centra Acorus

Klientky se při řešení své situace nejčastěji obrátily na úřad, policii, lékaře, azylový dům, odbor sociálně právní ochranu dětí, psychologa, rodinu a známé.

Čtyři klientky označily míru mediální pozornosti za dostatečnou, jedna za nedostatečnou. Jedna klientka se domnívá, že se média věnují problematice domácí násilí až příliš.

Pět klientek vyjádřilo nespokojenost se současným stavem právní úpravy násilí v rodině (malé pravomoce policistů, nedostatečná informovanost sociálních

pracovnic o možnostech řešení této problematiky, nízké postihy agresorů, nucený odchod oběti ze společného obydlí). Jedna byla s právní ochranou obětí spokojena.

Čtyři klientky se s rodinou nestýkají, dvěma byl rodinou doporučen odchod z problematického vztahu, ale nedostalo se jim ze strany rodiny jiné pomoci.

Rozsah sítě sociálních služeb označily čtyři klientky za neuspokojivou, zejména kvůli její dostupnosti (neexistence specializovaných azylových domů v místě bydliště klientek) a její organizace (časově omezený pobyt v azylovém domě, nepodávání praktických informací ze strany sociálních pracovníků).

5. Diskuse

5.1. Otázka dostupnosti služeb v ČB

Zajímavá je otázka dostupnosti nabízených služeb. Z tabulky č.1 vyplývá, že velké procento klientů tvoří lidé, kteří nemají trvalý pobyt v ČB. Tento fakt může mít několik příčin. Z uvedených počtů klientů by se dalo usuzovat, že v jihočeském kraji není dostatek zařízení, které takové služby poskytují. Pracovnice poradny Eva a SONŽ se domnívají, že v okolních menších městech není tak rozvinutá síť sociální pomoci jako v ČB. Pracovník Střediska si myslí, že počet mimo-budějovických klientů v jejich zařízení je dán osobním rozhodnutím klientů (nechtějí, aby někdo z okolí o jejich problému věděl, proto ho jedou řešit do jiného města).

Přesto bych na základě získaných dat navrhovala zavedení krizového centra s možností dočasného ubytování a školení pro policisty (jak rozpoznat případy domácí násilí, jak postupovat, kam oběť odkázat...).

5.2. Zapojení zkoumaných organizací v ČB do přednášek o domácí násilí

Jako problematické se ukázalo místo konání těchto seminářů (jen výjimečně respondenti uvedli, že se pořádaly v ČB). Navrhovala bych tedy navázat aktivnější spolupráci s pořadateli přednášek (např. BKB, centrem Acorus), ze své praxe v Acorusu vím, že je možno si přednášku domluvit s pracovníky Centra v místě působení organizace, která má o školení zájem. Navrhovala bych větší zapojení dotázaných organizací do přednášek. Účast na přednáškách by měl podporovat zaměstnavatel.

5.3. Hodnocení spolupráce organizací v ČB

Hodnocení vzájemné spolupráce mezi organizacemi, které působí v ČB, je problematické. Většina pracovníků dotázaných organizací hovořila na toto téma zdrženlivě a nechtěli uvádět konkrétní příklady. Ačkoliv spolupráci hodnotili dotazovaní jako dobrou, připadalo mi během rozhovorů v poradně Eva a SONŽ, že by jejich pracovníci uvítali otevřenější komunikaci (častější a pružnější předávání informací).

5.3.1. Hodnocení spolupráce pracovníků poradny Eva

Nejotevřeněji o spolupráci mluvila pracovnice poradny Eva. Nejlépe ji hodnotila s BKB a Acorusem, nejhůře s policií a Azylovým domem. Se Střediskem

navázala kontakt poradna Eva teprve nedávno, zatím je spíše neutrální. Z rozhovoru v poradně Eva bylo zřejmé, že se o problémy svých klientek pracovnice zajímá, snaží se vycházet s ostatními zařízeními a navázat co nejužší spolupráci. Poradna je aktivní i v otázce účasti na školeních o domácí násilí. Snahou této organizace je začlenit se do celorepublikového boje proti násilí v rodině (aktivní spolupráce s BKB, Acorusem). Také rozsah služeb, které nabízí klientkám mi připadá nejpestřejší ze všech zkoumaných organizací. Pracovnice Evy se nebála otevřeně mluvit o svých zkušenostech a myslím si, že její připomínky k fungování sociálních služeb jsou velmi podnětné (zavedení krizového centra).

5.3.2. Hodnocení spolupráce pracovníci poradny SONŽ

Pracovnice poradny SONŽ také odpovídala otevřeně. Současný stav poskytované pomoci hodnotí jako nedostačující (nezná žádnou organizaci specializovanou na domácí násilí v ČB, nešetrný přístup policie, zavedení další bezplatné právní poradny...). Jinak zhodnotila spolupráci jako dobrou, jediné výhrady měla k policii.

5.3.3. Hodnocení spolupráce pracovníkem policie

Rozhovor na policii pro mě byl velice přínosný. Policisté jsou asi nejvíce ze všech dotazovaných organizací vázáni zákony a předpisy. Velitel obvodu městské policie měl jasné názory o násilí v rodině z lidského hlediska (jednoznačné odsouzení). Na profesní úrovni o této problematice mluvil obezřetněji (nezakotvenost pojmu domácí násilí v právním řádu, zneužitelnost zákona, těžké postavení policie). Podle jeho názoru obvod městské policie s nikým příliš nespoupracuje co se domácí násilí týká.

Z rozhovoru s pracovníkem policie jsem měla pocit, že o problému násilí v rodině ví, ale bude se jím více zabývat teprve až vstoupí v platnost nový zákon (o vykázaní agresora z bytu). Myslím si, že by se měli policisté této problematice věnovat již nyní. Tento názor částečně vyplývá ze záporných zkušeností s policií poradny SONŽ a Eva a výpovědí klientek centra Acorus (viz. výše str.64-65).

5.3.4. Hodnocení spolupráce pracovníci Odboru soc. právní ochrany dětí

Pracovnice Odboru nejlépe hodnotila spolupráci s Krizovým centrem, nechtěla být však příliš konkrétní u ostatních institucí. Měla jsem dojem, že raději volí odpověď „nevím“, než by musela jít v přemýšlení více do hloubky.

5.3.5. Hodnocení spolupráce pracovníky Azylového domu a Střediska

Pracovnice Azylového domu pro matky s dětmi se také nechtěla ke spolupráci vyjadřovat a pracovník Střediska neuvedl k otázce spolupráce vůbec nic. Ani jeden z pracovníků těchto organizací nenavrhl změny stávajícího systému sociálních služeb v ČB. Je zajímavé, že právě v hodnocení spolupráce s Azylovým domem a Střediskem se objevili u ostatních respondentů negativní odpovědi.

Moje zkušenost z rozhovoru s pracovníkem Střediska je spíše rozpačitá (odbočování od tématu, skákání do řeči, odmítání účastnit se jiných přednášek než vlastních, překládání termínu schůzky - následně málo času na provedení rozhovoru).

5.4.1. K výpovědi klientek centra Acorus

Z výpovědí klientek Centra vyplývá, že veřejnost není s možnostmi pomoci poskytované obětem domácí násilí dostatečně seznámena. Pouze jediná dotazovaná se setkala s pojmem domácího násilí dříve, než byla nucena řešit ho jako vlastní problém. Dvě klientky vypověděly, že se s násilím setkaly jako děti ve své vlastní rodině, a proto jim později na chování partnera nepřišlo nic zvláštního. „...*myslela sem, že je to normální...u nás na vesnici jsem nebyla sama...*“ (Tereza) „...*nevěděla jsem co dělat...v televizi jsem viděla jednu reklamu, ale nic moc...*“ (Adéla)

Navrhovala bych proto, aby mediální kampaně probíhaly celoročně. Většina dotázaných klientek zaznamenala upozornění o výskytu domácí násilí v televizi a tisku. Proto si myslím, že by tyto kampaně měly probíhat především v těchto mediálních prostředcích (jednotlivé programy TV, ženské časopisy).

5.4.2. Výhrady klientek k fungování centra Acorus

Během svého zúčastněného pozorování v Centru jsem zaznamenala i mnohé výhrady k jeho fungování. Klientky byly nejčastěji nespokojeny s pevným řádem Centra - limitovaný čas vycházek, kontrolovaný čas příchodu, nutnost žádat o povolení odjet na víkend. Také měly výhrady k povinné účasti na programech Centra (večerní komunity, terapeutické skupiny).

Častým důvodem nesouhlasu klientek s řádem centra byly právě povinné večerní komunity, které probíhaly po sedmé hodině. Klientky tak musely hledat práci, která končí před sedmou, což považovaly za omezující. V Centru platilo pravidlo, že každá matka se stará o své děti, eventuální hlídání dětí cizích muselo být

nahlášeno. Samozřejmě v nutných případech bylo hlídání (např. v případě schůzky s právníkem, návštěvy úřadů) Centrem tolerováno, ale kladl se důraz na odpovědnost každé matky za své děti. Klientky proti tomuto namítaly, že jsou schopny se mezi sebou domluvit, nemusejí být kontrolovány a omezovány zvenčí.

Podmínkou přijetí na dlouhodobý pobyt do Acorusu byl nicméně souhlas s řádem Centra a zapojení se do jeho aktivit. Důvodem povinné účasti na terapeutických a večerních komunitách byl předpoklad pracovníků Centra, že klientky by měly svou situaci řešit. Do dlouhodobého pobytu byly přijímány pouze klientky, které chtěly nejen využívat jeho ubytovací služby, ale samy aktivně pracovat na změně situace a sebe samých.

Navrhovala bych proto zřízení více azylových domů, které by se zaměřovaly na oběti domácí násilí. Nechala bych na klientkách, aby si mohly vybrat mezi specializovanými azylovými domy pro oběti domácí násilí s povinným programem a bez něj. Některé klientky hledají spíše útočiště, chtějí mít především klid. Speciální psychoterapeutické programy by jim byly poskytovány pouze na jejich žádost.

5.4.3 Doporučení klientek centra Acorus obětím domácí násilí

Přestože se klientky ve svých výpovědích ohledně doporučení obětím násilí shodovaly, samy přiznaly, jak těžké je rozhodnout se odejít z domu. Nejtěžší pro ně bylo podle jejich výpovědí vědomí, že vlastně rozbíjejí rodinu. Kvůli dětem zůstávaly s agresorem, vždy mu daly další šanci. Většina z nich byla také v té době na mateřské dovolené, byly existenčně závislé na příjmech partnera. Jejich ekonomická situace byla také jedním z hlavních důvodů proč setrvaly s agresorem i v případech, že k násilí docházelo opakovaně a jeho intenzita se stupňovala. Důsledkem takového jednání propadaly dotazované pocitu beznaděje a bezmoci. „Byl to takový koloběh. Neměla jsem sílu nic změnit. Nevěřila jsem, že to dokážu.“ (Vendula)

Násilí nemusí být pouze fyzické, velmi často se jedná o psychickou formu deptání oběti nebo o kombinaci fyzického i psychického týrání. Agresor se snaží vypěstovat v oběti pocit studu, viny a závislosti. Pracovníci Acorusu mají zkušenosti s oběťmi, které se podceňují, mají narušené sebevědomí a vlastní sebepojetí. V průběhu programu Centra se snaží o navrácení duševní rovnováhy a zdravého sebevědomí (zejména podporou, kladným přijetím, oceněním a psychoterapeutickými programy).

5.5. Návrhy a doporučení vyplývající z provedeného výzkumu

Na základě provedeného výzkumu bych navrhovala zavést více školení o domácí násilí pro pracovníky v pomáhajících profesích a větší zapojení organizací a institucí, které přijdou s násilím v rodině do styku, do pořádaných přednášek. Zvláště pak speciální školení pro pracovníky policie, kteří přicházejí do styku s oběťmi násilí bezprostředně po útoku agresora. Dále zřízení více azylových domů pro oběti domácí násilí se speciálním programem i bez něj.

V rámci fungování sociální sítě v ČB bych navrhovala zřízení specializovaného krizového centra, další bezplatné právní poradny a zintenzivnění vzájemné spolupráce: větší informovanost o programech poradny Eva a Střediska (formou letáků, přednášek pro veřejnost, školy). Navázání spolupráce s policií (nabídnutí školení o domácí násilí) a mimo-budějovickými organizacemi (BKB, Acorus, Rosa...). Zavedení nového programu určeného speciálně pro oběti domácí násilí v azylovém domě (podpora, zvýšení úcty klientek, které byly vystaveny násilí). Uspořádání tzv. „kulatého stolu“ určeného všem odborníkům a pracovníkům působícím v sociální sféře v ČB (představení jednotlivých institucí, jejich zaměření a programů).

Závěr

Tato bakalářská práce se zabývá domácím násilím v partnerských vztazích, je zaměřena na agresi mezi dospělými jedinci. Cílem mé bakalářské práce je pokus o zmapování sítě sociálních služeb, které jsou poskytované obětem domácího násilí v Českých Budějovicích, a kritické zhodnocení fungování sociální sítě z pohledu uživatelů sociální pomoci (konkrétně klientkami centra Acorus v Praze).

Nejrůznější statistiky organizací specializovaných na domácí násilí ukazují, že násilí v rodině patří mezi problémy, které se týkají celé společnosti, a že by se mělo stále pracovat na vytvoření efektivního systému pomoci. Prvním krokem může být otevřená diskuse veřejnosti a odborníků o této problematice. Jistým pokrokem je přijetí nového zákona o vykázní agresora z bytu.

Z provedení vlastního výzkumu vyplynuly odlišnosti v pohledu dotázaných pracovníků v Českých Budějovicích a pohledu klientek centra Acorus na fungování sociálních služeb. Ačkoliv existuje mnoho služeb určených pro oběti násilí v rodině, mnohdy nefungují tak, jak by měly (nedostatečná informovanost pracovníků o možnostech řešení domácího násilí, neefektivní spolupráce mezi pomáhajícími organizacemi).

V Českých Budějovicích neexistuje organizace, která by se specializovala pouze na domácí násilí. Z provedeného výzkumu v Českých Budějovicích jsem zjistila, že dotázaní pracovníci ani zřízení takové organizace nepovažují za nutné. Chybí zde však krizové centrum, je tu nedostatek azylových domů pro ženy a děti, funguje zde pouze jedna non-stop telefonická krizová linka a jedna bezplatná právní poradna. Z výzkumu vyplynulo, že pomoc poskytovaná obětem násilí v Českých Budějovicích není komplexní. Také bych navrhovala větší zapojení zkoumaných zařízení do projektů zaměřených proti domácímu násilí.

Resüme

Die Hausgewalt kann psychisches, fyzisches, emotionelles und ekonömisches Artes sein. Opfern sind meistens Frauen und Kinder. Mein Arbeit ist im zwei geteilt. Erstens befasse ich mich mit Theorie, in der zweiten Teil geht es um mein eigener Forschung.

Der teoretisches Teil beschäftigt sich hauptsächlich mit dem Hausgewalt allgemein. Hier handelt sich um den Ursachen, Entstehungen, Vorurteilen und um die mögliche Lösungen des Hausgewaltes. Es geht hier also um den Organierung die Sozialdienste in der Tschechischen Republik. Ich befasse mich hauptlich mit den System, wie die Notdienste, Notunterkunft, Polizei und Beratungstellen funktionieren.

In dem zweiten Teil konzentriere ich mich auf den Betrieb des Sozialdienstes in Budweis - und die Erreichbarkeit diesen Diensten nach der Meinung des Klienten von der Zentrum Acorus.

Mein Ziel ist die folgenden Fragen zu beantworten: Wie die Sozialdiensten in Budweis funktionieren? Die Frage ist, wie die Sozialbeamten die Lage der Sozialdiensten dort in Budweis überhaupt auswerten werden. Es interessiert mich wie die Klienten ihren Erfahrungen mit den Sozialdiensten beschreiben. Diese obengenannten Problemen sind leider in der Tschechischen Republik ständig aktuell.

Seznam použité literatury:

Acorus. *Domácí násilí z pohledu pracovníků psychosociálního centra Acorus*. Praha: Éthum, 2002.

Bentovim, Arnon.: *Týrání a sexuální zneužívání v rodinách*. 1.vyd., Grada Publishing, Praha, 1998.

Disman, Miroslav. *Jak se vyrábí sociologická znalost*. b. Přel. 3. vyd. Praha (Univerzita Karlova): Karolinum, 2000, 374 s. ISBN 80-246-0139-7.

Domácí násilí- záležitost nikoli soukromá: Sborník příspěvků českých a zahraničních odborníků. Praha: Koordinační kruh prevence násilí na ženách, 1997. 94s.

Gjuričová, Šárka.; Kocourková, Jana.; Koutek, Jiří.: *Podoby násilí v rodině*. 1.vyd.Praha: Vyšehrad, 2000. ISBN 80-7021-416-3.

Hartl, Pavel. *Komunita občanská a komunita terapeutická*. 1. vyd. Praha: SLON, 1997. 221s. ISBN 80-85850-45-1.

Charvátová, Dagmar. *Metody sociální práce I*. 1.vyd. Praha: Státní pedagogické nakladatelství, 1990. 160 s. ISBN 80-04-23992-7.

Mufsonová, Susan; Kranzová, Rachel;: *O týrání a zneužívání*. Praha: NLN, 1996.

Násilí v rodině: Informace pro oběti násilí, sociální pracovníky, policisty a veřejnost. Bílý kruh bezpečí, 1995.

Novák, Tomáš; Capponi,Věra;: *Sám proti agresi*. 1.vyd. Praha: Grada Publishing, 1996.

Sokol,Jan. *Občanský sektor, studie a souvislosti*. Praha (Univerzita Karlova): MORAVSKÁ EXPEDICE, Moravský Beroun, 2002. str.214. Kapitola 1, Společnost jako komunikace, s.5-17. ISBN 80-86511-07-3.

Spurný, Joža. *Psychologie násilí*. 1. vyd. Praha: Eurounion s. r. o., 1996. 134s. ISBN 80-858558-30-4

Špatenková, Naděžda a kol. *Krizová intervence pro praxi*. 2. vyd. Praha: Grada Publishing, 2004. 200s. ISBN 80-247-0586-9.

Tokárová, Anna a kol. *Sociální práca*. 1. vyd. Prešov (Filozofická fakulta Prešovské univerzity): AKCENT PRINT, 2003. 572 s. ISBN 80-968367-5-7.

Vaničková, Eva.; Hadj-Mousová, Zuzana.; Provazníková, Hana.; *Násilí v rodině, Syndrom zneužívaného dítěte*. Praha, 1995.

Vodáčková, Daniela a kol. *Krizová intervence*. 1. vyd. Praha: Portál, 2002. 543 s. ISBN 80-7178-696-9.

Zich, František. *Úvod do sociologického výzkumu*. 1. vyd. Praha: Vysoká škola finanční a správní, 2004. 115s. ISBN 80-86754-19-7.

Internetové zdroje:

Bezpečnostní plán pro oběti domácího násilí. [online] Bílý kruh bezpečí, 2003 [cit. 2006-28-5]. Dostupný z www: <http://test.polar.cz/domacinasili/index.php?id=54>

Etický kodex policie [online]. Praha: Ministerstvo vnitra [cit. 2006-20-5]. Dostupný z www: www.mvcr.cz/policie/kodex.html

Informace o plnění opatření pro zavedení interdisciplinárních týmů spojujících zdravotní, sociální a policejní pomoc při odhalování a stíhání případů domácího násilí [online]. Praha: Ministerstvo vnitra Odbor personální, 2005 [cit. 2006-20-5]. Dostupný z www: <http://www.mvcr.cz/dokument/2006/rovnost/domnasili.pdf>

Karta pro policii ČR [online]. Bílý kruh bezpečí, 2003 [cit. 2006-28-5]. 6s. Dostupný z www: <http://test.polar.cz/domacinasili/index.php?id=51>

Karta pro lékaře [online]. Bílý kruh bezpečí, 2003 [cit. 2006-28-5]. Dostupný z www: <http://test.polar.cz/domacinasili/index.php?id=55>

Legislativní změny [online]. Praha: Aliance proti domácímu násilí [cit. 2006-20-5]. Dostupný z www: <http://test.polar.cz/domacinasili/index.php?id=21#2>

Manuál pro sociální pracovníky a psychology [online]. Bílý kruh bezpečí, 2003 [cit. 2006-28-5]. Dostupný z www:

<http://test.polar.cz/domacinasili/index.php?id=56>

Plachý,A.; Sobek,J. *Hodnocení kvality služeb poskytovaných komplexem služeb Azylové domy*[online]. Praha: Národní vzdělávací fond, o.p.s., 2001 [cit. 2006-5-5]. Dostupný z http://www.cekas.cz/php/pdf/Azylove_domy.pdf

Plán činnosti Aliance [online]. Praha: Aliance proti domácímu násilí,2002 [cit. 2006-20-5]. Dostupný z [www:http://test.polar.cz/domacinasili/index.php?id=24](http://test.polar.cz/domacinasili/index.php?id=24)

Přehled o obžalovaných a odsouzených osobách podle §215a [online].Ministerstvo vnitra[cit. 2006-28-5]. Dostupný z [www:
http://www.mvcr.cz/dokument/2006/rovnost/tabulka3_4.pdf](http://www.mvcr.cz/dokument/2006/rovnost/tabulka3_4.pdf)

Statistiky Rosa 2005 [online] . Rosa, 2005 [cit. 2006-28-5]. Dostupný z [www:
http://www.rosa-os.cz/index.php?id=23](http://www.rosa-os.cz/index.php?id=23)

Šedivá,M. *Interdisciplinární přístup k řešení případů domácího násilí v Ostravě*. Tiskový servis.[online].Praha: Ministerstvo vnitra Odbor prevence kriminality, 2003[cit. 2006-20-5]. Dostupný z [www:
http://kverek.webpark.cz/problematika/prob_03/223.htm](http://kverek.webpark.cz/problematika/prob_03/223.htm)

www.zakonycr.cz/seznamy/13520006Sb.html

www.acorus.cz

www.bkb.cz

www.rosa-os.cz

www.profem.cz

www.donalinka.cz

Souhlasím s publikováním na internetových stránkách Jaboku.

Příloha č. 1

čerpáno z materiálu organizace: **Aliance proti domácímu násilí**
www.domacinasili.cz

Policista v kontaktu s obětí trestného činu

Pro jednání policisty s obětí trestného činu je důležité znát, co oběť po činu prožívá, co cítí. Emocionální rány zahrnují zejména strach z pachatele, nedůvěru, nejistotu, nemožnost soustředit se a rozpomenout se na některé detaily činu, ale také vztek, podrážděnost a lítost. Policista by měl respektovat pocity oběti a v žádném případě by je neměl zlehčovat, či dokonce kritizovat nebo zesměšňovat!

Do 36 hodin po činu může být oběť v šoku, prožívá akutní stresovou situaci.

Hlavní zásady pro jednání policistů s obětí

Informace. Poskytněte oběti informace o obvyklém postupu ve vyšetřování, co se bude dít nyní, co později, kde oběť získá další informace, říkejte jen pravdu; informace o právech v trestním řízení, zejména o institutu zmocněnce a o peněžité pomoci státu; nezapomínejte na pozůstalé (děti) odkázané výživou na zemřelého – nebývají účastníky trestního řízení a mají možnost získat peněžitou pomoc státu; informace o místech psychologické pomoci a podpory.

Důvěra a porozumění. Oběť si zaslouží váš respekt, nespáchala trestný čin. Dejte jí to na jevo svým chováním, buďte trpěliví a ptejte se bezprostředně po činu, zda jí můžete pomoci („Jak se cítíte?“ „Chápu, že máte zlost.“ „Nemám někomu zavolat?“ „Nemám s vámi raději chvíli zůstat, vidím, že vám není dobře.“).

Bezpečí. Oběť má bezprostředně po činu, ale i později velký strach. Pomozte jí obnovit narušený pocit bezpečí. Přemýšlejte, co můžete v konkrétní situaci udělat („Chci, abyste vědě/a, že vám už nic nehrozí.“ „Řeknu sousedům, aby se na vás občas podívali.“)

Empatie. Zkuste se na moment vcítit „do kůže“ oběti – pomůže vám to zvolit nejlepší způsob jednání.

Otázky pokládejte tak, abyste oběť zbytečně netraumatizovali.

Mluvte stručně a jasně. Vždy se ujistěte, že vám oběť rozuměla – tváří v tvář úřednímu vystupování se oběti stydí přiznat, že obsahu sdělení nerozuměla (zejména starší lidé, mladiství a ženy).

Začněte vstřícně: „Chci, abyste rozuměl/a tomu, co budeme dělat.“ „Když dovolíte, ted bych chtěl/a hovořit o tom, co se stalo. Potřebuji další informace.“

Dopad trestného činu na oběť

Dopad trestného činu na oběť závisí na třech faktorech:

- 1. Previktivní osobnost oběti** (jaký byl člověk před trestným činem).
- 2. Okolnosti trestného činu** (míra násilí, stupeň ponižení, hodnocení vlastního chování, chování jiných osob na místě činu).
- 3. Reakce okolí** (rodiny, přátel, policistů, zdravotníků, soudních znalců, soudců a dalších).

Práva oběti

Oběť trestného činu má právo:

- na informace;
- na aktivní účast v trestním řízení;
- na náhradu škody;
- na zmocněnce;
- na právní pomoc;
- na ochranu a bezpečí.

Postup policie při řešení případů domácího násilí

Povinností policie je především zastavit násilí, zajistit bezpečí oběti, zajistit pachatele. V každém případě by mělo být povinností policisty perfektní zadokumentování incidentu domácího násilí (násilí mezi blízkými, násilí páchané ve společném obydlí).

Na místě incidentu

Prvním krokem zasahujících policistů je zajištění bezpečnosti všech přítomných osob.

To zahrnuje:

- 1. Oddělení oběti a pachatele** je důležité! Pokud to okolnosti dovolí, odvést je do oddělených místností, aby na sebe neviděli a nemohli spolu dále komunikovat.
 - Násilí pachatele se může vystupňovat při příjezdu policie, v tu chvíli totiž ztrácí kontrolu nad obětí.
 - Pachatel může kontrolovat oběť i prostřednictvím gest nebo řeči těla, a tak může ovlivňovat její komunikaci s policií. Oběť se v přítomnosti pachatele zpravidla bojí mluvit s policií, protože jí hrozí pozdější odplata ze strany pachatele.
 - Policisté by měli mluvit s každou stranou incidentu zvlášť, ale měli by na sebe navzájem vidět, aby si zajistili vlastní bezpečí.

2. **Zajištění veškerých zbraní**, jichž bylo použito, stejně jako dalších předmětů představujících na místě činu bezprostřední hrozbu. To je mj. důležité i pro bezpečí zasahujících policistů, protože při řešení domácího násilí dochází k nevypočitatelnému vývoji a chování jak obětí, tak podezřelých.
3. **Vyhodnocení závažnosti zranění osob** a poskytnutí či zavržení pomoci pro kteroukoliv ze zraněných stran.
4. **Kontrolu bezpečí dětí** a jiných osob na místě činu.

Zásady komunikace s obětí domácího násilí

1. **Ptejte se oběti.** Odpovědi vám poskytnou přesnější představu o skutečnosti.
 - Byl/a jste již dříve napadán/a a týrán/a (historie týrání)?*
 - Byly napadány i děti?*
 - Kde jsou děti v tuto chvíli?*
 - Popište mi dřívější násilné incidenty?*
 - Pozorujete, že se násilí zhoršuje, dochází k němu častěji a je více intenzivní?*
 - Došlo i k poškozování věcí?*
 - Jaké vznikly škody?*
 - Byly proti vám nebo vašim dětem použity (věci jako) zbraně?*
2. **Věřte oběti**, když vám říká, že ji blízká osoba týrá a jinak jí ubližuje. Skutečné oběti domácího násilí zpravidla ve vyprávění minimalizují to, co se u nich doma děje. Realita bývá mnohem horší.
3. **Poskytněte oběti důvěru a porozumění.** Jednání s obětí domácího násilí vyžaduje citlivou a trpělivou komunikaci (Představte se a dejte oběti eventuálně vaši vizitku. Vysvětlete jí, co je vaší úlohou v tuto chvíli. Potvrďte, že chápete, jak je její momentální situace náročná. Povzbudte ji.)
4. **Předejte oběti kontakty na další služby.** Veškeré kontakty oběti předá v kteroukoliv dobu **linka DONA** na telefonním čísle **2 51 51 13 13**. Na této lince získají potřebné informace i policisté, například adresu nejbližšího azylového domu, poradenského centra a jiných služeb.
5. **Zadokumentujte informace**, které jste k domácímu násilí získali. Později už nebudou tak přesné a mohly by chybět vašim kolegům. Domácí násilí je násilí ve vztahu a nikoliv jednotlivý násilný akt, proto je vaše dokumentace tolik důležitá.
6. **Jestliže v domácnosti postižené násilím mezi dospělými žijí děti, vždy uvědomte orgán sociálně právní ochrany dětí!**
7. **Myslete na bezpečí oběti.** Položte si otázku, co se stane po vašem odchodu z bytu. Co se stane, až se oběť vrátí z policie domů. Nabídněte oběti základní informace k bezpečnostnímu plánu. Sdělte jí adresu nejbližšího azylového domu nebo krizového centra.

Bezpečnostní plán pro oběti domácího násilí

Bezpečí oběti domácího násilí je základním předpokladem řešení problému. V případě náhlého útoku by oběť měla pamatovat především na své zdraví a život. Policista by měl oběť domácího násilí informovat o možných bezpečnostních opatřeních.

Policista by měl oběť poučit:

- **aby se nenechala zavřít v části domu, kde nejsou okna ani žádný východ,** nebo kde se nacházejí nějaké možné zbraně, např. v kuchyni nebo koupelně. Pokud bydlí na venkově, měla by se vyhnout stodole nebo dílně, kde mohou být uskladněny různé nástroje.
- **aby si zapamatovala několik důležitých telefonních čísel,** jako je krizová linka pro domácí násilí, policie, nebo místní azylový dům; aby naučila své děti používat telefon a zavolat policii, sousedy nebo někoho jiného, kdo může rychle pomoci.
- **aby se svěřila přátelům nebo příbuzným,** kterým důvěřuje, s tím, že je doma napadána. Je důležité, aby si vytvořila podpůrnou síť, kde se jí dostane alespoň krátkodobě pomoci.
- **aby si promyslela a naplánovala únikové cesty** ze všech dveří a oken, včetně těch ve sklepě a v horních patrech. Dokáže pak lépe reagovat v situaci tísně.
- **aby se rozhodla, kam půjde, až se dostane ven** z bytu nebo domu. Měla by si zjistit adresy míst v okolí bydliště s nepřetržitým provozem (policie, hasičská stanice, nemocnice, prodejny).
- **aby si promyslela, jak se tam dostane.** To je problém obětí domácího násilí zejména na venkově nebo na samotách. Je důležité mít u sebe vždy peníze nebo jízdenky, udržovat v pojízdném stavu auto, nebo kolo, kočárek pro děti ukládat na dostupné místo.
- **aby si se sousedy nebo přáteli domluvila znamení,** kterým může signalizovat potřebu pomoci, např. zatelefonovat smluvené heslo, po kterém mají zavolat policii, nebo se domluvit, aby volali policii vždy, pokud uslyší křik, pláč, rozbíjení předmětů apod.
- **aby si zabalila pohotovostní tašku** s penězi, náhradními klíči, oblečením na výměnu a důležitými dokumenty a uložila ji mimo dosah agresora – u sousedů, přátel, v práci.

Pokud je oběť nepohyblivá nebo v důchodovém věku, měla by si promyslet, která místnost v bytě či domě je pro ni nejbezpečnější: například ta, kde se může zamknout a zatelefonovat pro pomoc nebo zavolat o pomoc z okna.

Pokud má oběť malé děti, je možné, že je na útěku nebude moci vzít s sebou. V tom případě by měla neprodleně požádat o pomoc policii a vrátit se pro ně. Starší děti by měla zahrnout do únikového plánu, označit jim bezpečné místo, kde se mohou schovat, a vysvětlit jim, aby utekly k sousedům, když uslyší, že začíná násilný incident.

Děti je nutno ujistit, že jejich úkolem je být v bezpečí, a ne chránit oběť.

Při náhlém odchodu z domova by si oběť domácího násilí měla vzít s sebou:

- Osobní doklady: občanský průkaz, rodné listy, pasy (své a dětí)
- Kartičky zdravotních pojišťoven
- Kreditní karty
- Léky, brýle, hygienické potřeby
- Jakékoli záznamy o domácím násilí: vlastní, lékařské, policejní, ze sociálního odboru
- Soudní rozhodnutí o dětech, majetku apod.
- Adresář s důležitými telefonními čísly

Informujte oběť, aby si uschovala jakékoli důkazy o fyzickém násilí (roztrhané oblečení, fotografie zranění apod.). V případě zranění vyhledat lékaře, oznámit, co se stalo, a požádat o zadokumentování.

Důležitá telefonní čísla

BÍLÝ KRUH BEZPEČÍ – centrála
(pomoc obětem trestných činů)

2 57 31 71 10 – nonstop

LINKA DONA
(pomoc obětem domácího násilí)

2 51 51 13 13 – nonstop

Vydal Bílý kruh bezpečí v rámci projektu *Interdisciplinární přístup k řešení případů domácího násilí v Ostravě* realizovaného pod záštitou hejtmana Moravskoslezského kraje a s podporou společnosti Philip Morris ČR a.s. a Moravskoslezského kraje.

© Bílý kruh bezpečí 2003

Příloha č.2

čerpáno z materiálu organizace: **Aliance proti domácímu násilí**

www.domacinasili.cz

Bezpečnostní plán pro oběti domácího násilí

Manuál pro pracovníky orgánů sociálně právní ochrany dětí a jiné pomáhající profese

Orgán sociálně právní ochrany dětí je jednou ze státních institucí, která by měla poskytovat nejvyšší ochranu klientům ohrožovaným **domácím násilím** (dále jen DN). Není dostačující, jestliže klienti odcházejí z jednání s pracovníky OSPOD pouze s pocitem morální podpory, empatie. Pracovníci musí vyjádřit zodpovědnost za bezpečí dětí a jejich matek (případně otců) a nabídnout klientům konkrétní pomoc – mj. i **bezpečnostní plán**.
Následující doporučení jsou určena pro pomoc ženám s dětmi.

Zásady pro vypracování bezpečnostního plánu

1. Plán musí být vypracován klientce „na míru“, tj. vycházet z její **konkrétní životní situace**, podmínek bydlení atd.
2. Plán musí být podrobný, tj. **stanovit sled jednotlivých a jednoduchých kroků**; významný bezpečnostní účinek může mít i zdánlivá maličkost.
3. Plán musí vycházet z posouzení **signálů zvýšeného rizika** – tj. vzít v potaz, zda agresor
 - je držitelem **střelné zbraně**;
 - je konzumentem **alkoholu nebo jiných drog**;
 - vyhrožuje **zabitím nebo sebevraždou**;
 - **napadá i děti**;
 - napadl již i zakročující policisty;
 - má sklony ke **slidění či pronásledování** oběti.Jsou-li přítomny **dva nebo více signálů, je ohrožení oběti velmi vážné**. Vzhledem k povaze DN lze očekávat, že alespoň dva faktory se dříve či později objeví.
4. Klientka musí věřit v bezpečnostní plán!

Směr poradcovy strategie při vypracování bezpečnostního plánu

1. Zjištění stupně ohrožení oběti a sestavení bezpečnostního plánu.
2. Psychologická stránka věci (povzbuzení, startování aktivity, obnova životních iluzí).
3. Právní stránka věci (např. podání trestního oznámení)
4. Sociálně organizační stránka věci.

Doporučení klientkám

Jak postupovat při útěku z domu

Nebezpečnými místy v domě jsou ta, kde nejsou okna ani žádný únikový východ a kde se nacházejí různé zbraně či nástroje (např. kuchyň, koupelna, dílna, garáž).

Naplánujte si předem únikové cesty ze všech dveří a oken. Připravte se podle toho, zda bydlíte na venkově, nebo ve městě, v rodinném domě, nebo v bytě.

Světě se komukoliv, ke komu máte důvěru, s tím, že jste doma napadena (rodina, přátelé, sousedé, spolupracovníci), a jeďte dobrý kontakt zejména s nejbližšími sousedy, kteří mohou zavolat policii. Vytvořte si vlastní podpůrnou síť, kde se vám dostane alespoň krátkodobé pomoci.

Zapamatujte si důležitá telefonní čísla

- Centrum tísňového volání (policie): 156, 158
 - nejbližší azylový dům
 - taxislužba pro odvoz do bezpečného místa
 - nonstop linka **DONA** (pomoc obětem domácího násilí): **2 51 51 13 13**
- Tato čísla neukládejte do paměti mobilních telefonů!

Vydal Bílý kruh bezpečí v rámci projektu *Interdisciplinární přístup k řešení případů domácího násilí v Ostravě* realizovaného pod záštitou hejtmána Moravskoslezského kraje a s podporou společnosti Philip Morris ČR a.s. a Moravskoslezského kraje.

© Bílý kruh bezpečí 2003

Příloha č.3

čerpáno z materiálu organizace: **Aliance proti domácímu násilí** www.domacinasili.cz

S obětmi domácího násilí (dále DN) zejména ženami, seniory či zdravotně postiženými se můžete setkat i vy ve své každodenní praxi. Následující doporučení by vám mohla napomoci včas rozpoznat přítomnost domácího násilí v jejich životě a zvážit vhodný způsob pomoci.

CO JE DOMÁCÍ NÁSILÍ

Domácí násilí je **fyzické, psychické nebo sexuální násilí mezi intimními partnery**, tj. manžely, druhy apod.,

- ke kterému dochází **v soukromí**, tedy mimo kontrolu veřejnosti,
- intenzita násilných incidentů se zpravidla **stupňuje** a
- u oběti vede ke **ztrátě schopností** včas zastavit násilné incidenty a efektivně vyřešit narušený vztah.

Širší pojem „**násilí v rodině**“ zahrnuje také násilí páchané na dětech a násilí páchané na seniorech. I pro tyto případy platí rady obsažené v této kartě.

Domácí násilí je jednostranné, agresor a oběť si nikdy nemění role!

CO NENÍ DOMÁCÍ NÁSILÍ

- SPOR
- JEDNORÁZOVÝ INCIDENT
- VZÁJEMNÉ POTYČKY MEZI PARTNERY

ROZPOZNÁVÁNÍ OBĚTÍ DOMÁCÍHO NÁSILÍ

Oběti DN vám většinou samy od sebe nesdělí žádné informace o svém problému. Promluví však, jestliže jim budou kladeny jednoduché a přímé otázky nekonfliktním tónem a v důvěryhodném prostředí.

S pacienty o tomto problému nehovořte v přítomnosti jiných osob, zejména jejich partnerů či příbuzných. Někdy je těžké rozpoznat týranou osobu, jestliže nevyhledá pomoc v akutní fázi po incidentu. Tyto osoby často trpí studem a **mohou uvádět jiné důvody pro své potíže.**

Povzbudte pacienta/ku k rozhovoru.

Tažte se výslovně po incidentech DN, pokládejte přímé otázky:

Stalo se někdy, že vás někdo blízký uhodil či jinak fyzicky napadl, nebo že vám vyhrožoval?

Děje se to nyní?

Cítíte se doma bezpečně?

I. JESTLIŽE PACIENT/ KA PŘIPUSTÍ, ŽE JE OBĚTÍ DOMÁCÍ NÁSILÍ, POSTUPOJTE TAKTO:

1. DOKUMENTACE

- Záznam násilné události tak, jak ji pacient/ka popisuje (Pacient/ka sděluje, že...), včetně jména agresora, pokud je uváděno.
- Kompletní lékařská anamnéza a důležité momenty sociální anamnézy.
- Detailní popis zranění, možných příčin, mechanismu jeho vzniku a nabídnutých vysvětlení; výsledky souvisejících vyšetření; náčrty a průkazné fotografie zranění, je-li to možné.
- Názor, zda povaha zranění odpovídá vysvětlení pacienta/tky.
- Byla-li přivolána policie, zaznamenejte jméno policisty a vám známé provedené úkony.

2. ZHODNOCENÍ RIZIK PRO PACIENTA/KU

Před propuštěním pacienta/ky zjistěte, zda se nebojí jít domů. Pokud se bojí, doporučujeme předat kontakt na DONA linku a případně na sociální pracovníci v nemocnici nebo v místě bydliště pacienta/tky.

SIGNÁLY ZVÝŠENÉHO RIZIKA

jsou, jestliže agresor:

- je držitelem střelné zbraně;
- je abusérem alkoholu nebo jiných drog;
- opakovaně nebo nově vyhrožuje zabitím nebo sebevraždou;
- napadá i děti;
- již napadl i zakročující policisty;
- má sklon ke slidění či pronásledování oběti.



Máte-li jistotu, či jen podezření, že pacient/ka je obětí domácího násilí, doporučujeme kontaktovat příslušnou sociální pracovníci buď v nemocnici nebo v místě bydliště pacienta/ky.

3. ROZBOR MOŽNOSTÍ

A. Pacient/ka se nachází v bezprostředním nebezpečí

- Zjistěte, zda má rodinu či přátele, k nimž by mohl/a jít.
- Pokud ne, pokuste se zprostředkovat umístění v azylovém domě.
- Není-li volné místo, zabývejte se možností hospitalizace pacienta/ky.

B. Bezprostřední nebezpečí nehrozí

- Poskytněte pacientovi/pacientce kontakt na organizace pro pomoc obětem trestných činů a na krizové linky.

II. JESTLIŽE PACIENT/KA POPÍRÁ PODEZŘENÍ NA DOMÁCÍ NÁSILÍ NEBO NECHCE O PROBLÉMU HOVOŘIT:

1. Sledujte okolnosti budící podezření na DN:
Spolehlivý marker neexistuje, DN je pravděpodobnější v těchto případech:

- Vícečetná zranění, zejména hlavy, obličeje a krku.
- Četná obranná zranění.

Povinnost oznámit trestný čin » trestní zákon § 168

Zjistíte-li týrání dětí (případně jiné svěřené osoby), vždy hlase případ policii.

Povinnost přezkat trestný čin » trestní zákon § 167

Zjistíte-li pohlavní zneužívání dítěte, případně jiné svěřené osoby, vyplývá pro vás ze zákona povinnost tento trestný čin přezkat. Tzn. učinit takové

opatření, aby pachatel nemohl ve svém jednání pokračovat. Například své zjištění oznámíte OSPOD nebo policii.

Doporučení:

Zjistíte-li, že v domácnosti postižené násilím mezi dospělými žijí děti, vždy hlase případ orgánu sociálně-právní ochrany dětí.

- Delší časový úsek mezi vznikem zranění a vyhledáním lékařské pomoci.
- Neuspokojivá vysvětlení zranění („pád ze schodů“).
- Jakékoli zranění ženy během těhotenství, zejména zranění břicha a prsou.
- Anamnéza traumatu.
- Neurčité somatické stesky.
- Psychické problémy jako deprese, sebevražedné představy, úzkost, poruchy spánku.
- Partner/ka, případně příbuzní, kteří se zdají být přesvědčivější ochranitelští a jsou neustále blízko pacienta/ky.

2. Je-li přítomen některý z těchto symptomů, ptejte se dále a konkrétně:

Vypadá to, jako by vás někdo uhodil – jak se to stalo?

Lidé, kteří mají tyto potíže, bývají oběťmi násilí ve svých rodinách – děje se něco takového u vás?

Při kladných odpovědích postupujte podle výše uvedeného návodu (viz 1.).

Jestliže pacient/ka nadále popírá násilí, ale vy jste přesvědčeni o jeho přítomnosti, zadokumentujte svůj názor a informujte pacienta/ku, kde může hledat pomoc, pokud se pro takový krok v budoucnu rozhodne (kontakt na organizace pro pomoc obětem trestných činů, krizové linky).

Příloha č.4

čerpáno z materiálu organizace: **Aliance proti domácímu násilí**
www.domacinasili.cz

Domácí násilí v praxi pomáhajících profesí Manuál pro sociální pracovníky a psychology

Pomůcka pro včasnou detekci domácího násilí a kontakt s jeho obětmi

Při své práci přicházíte do kontaktu s mnoha lidmi – téměř jistě se mezi nimi najdou osoby, které jsou **oběťmi domácího násilí** (dále jen DN). Následující doporučení by vám mohla pomoci včas rozpoznat přítomnost domácího násilí v jejich životě a posilít vaše dovednosti při kontaktu s nimi.

Rozpoznávání obětí domácího násilí

Oběti domácího násilí vám většinou samy od sebe sdělí málo informací o svém problému. Promluví však, jestliže jim budou kladeny jednoduché a přímé otázky nekonfliktním tónem a v důvěryhodném prostředí. **S oběťmi hovořte bez přítomnosti jejich partnerů/partnerek.**

Někdy je těžké rozpoznat týranou osobu, jestliže nevyhledá pomoc v akutní fázi po incidentu. Týrané oběti často trpí studem a mohou uvádět jiné důvody pro příznaky svých posttraumatických projevů a reakcí. **Mají tendenci minimalizovat, skutečnost je zpravidla horší, než uvádějí.** Musíte se výslovně ptát po incidentech DN. Buďte trpěliví. **Mnoho týraných osob potřebuje pomalý postup** (drobné krůčky raději než radikální řešení), **ačkoliv jejich situace je zlá.**

„Psychologické“ signály DN

- manipulace s realitou (laxnost, odmítání pomoci);
- neschopnost ventilovat vztek;
- disociace;
- minimalizace násilí;
- naučená bezmoc, sebe-destructivní a sebeobviňující reakce;
- přílišná ochota vyhovět druhým;
- naučená pasivita.

Oběť ztrácí výhled do budoucnosti. Proto se u ní projevují:

- snížené sebevědomí;
- zvýšená dráždivost;
- čerstvé zážitky spojené s rolí oběti.

Zásady komunikace s oběťmi domácího násilí

- **empatie**, aktivní naslouchání, potvrzování emocí;
- **upřímnost** (problém DN je vždy složitý; složitost a další útrapy nelze před obětí zamlčovat);
- **porozumění** (důležité: nikdy nepodmiňovat pomoc tím, že oběť opustí tyрана, oběť musí vědět, že i po nešťastném pokusu o záchranu vztahu bude pomáhajícími pracovníky akceptována.);
- **zjišťování míry ohrožení** oběti (nebezpečnost agresora);
- **postupné přeladování** z minulosti na budoucnost – stimulování vnitřních sil oběti, pěstování sebevědomí a sebeúcty, obnovování životních iluzí;
- **zpracování individuálního bezpečnostního plánu** – jak se bránit proti DN;
- **podpora při hledání navazujících míst pomoci** (např. vysvětlit možné trestněprávní kroky, kroky pro řešení sociálních otázek atd.).

Doporučení pro vedení rozhovoru

Důležité otázky pro rozpoznání DN

- „Jak se nyní cítíte?“
- „Co vás přimělo k vyhledání pomoci?“
- „Jak se k vám partner/ka chovala?“
- „Co dělala? Co jste cítila?“
- „Kdy to začalo?“
- „Jak to začalo?“
- „Jak jste se chovala při prvním napadení?“
- „Co jste tehdy cítila? Co vás dnes nejvíc trápí?“
- „Jsou děti také ohroženy? Jak reagují na DN?“
- „Jak teď vidíte váš vztah? Co dál?“
- „Jak vám můžeme pomoci? Co očekáváte od nás?“
- „Jaké máme společné možnosti řešit váš problém?“

V průběhu rozhovoru oběť **povzbuzujte**. Budujte vzájemnou důvěru, **naslouchajte a neodsuzujte**. Potvrďte zkušenosti oběti. **Pracujte s budoucností**. O změně situace mluďte jako o realitě, avšak navrhněte **drobné kroky, ne generální změnu**. Udržujte dialog a rozvíjte ho, i když **je to někdy velmi těžké, protože oběť zcela rezignuje**.

Signály zvýšeného rizika (zjistíte při rozhovoru):

- agresor je držitelem **střelné zbraně**;
- agresor je konzumentem **alkoholu** nebo **drog**;
- agresor vyhrožuje **zabitím**;
- agresor **napadá i děti**;
- agresor již **napadl i zakročující policisty**;
- agresor má sklony ke **slidění či pronásledování oběti**, v minulosti tak již činil, když před ním utekla např. k přítelkyni nebo rodičům.

Jsou-li přítomny dva nebo více uvedených znaků, je ohrožení oběti na zdraví a životě velmi vážné! Je na místě obrátit se na policii a doporučit ubytování v azylovém domě.

Žijí-li v rodině postižené domácím násilím děti, vždy upozorněte orgán sociálně právní ochrany dětí!

Jak vypracovat bezpečnostní plán

- Jednoduchými dotazy zjistit **styl, povahu a okolnosti útoků agresora**.
- Dotázat se na **možnosti sehnání pomoci**.
- Podle okolností spolu s klientkou/klientem vytvořit **sled jednoduchých kroků**.
- Je třeba myslet mimo vyjeté koleje, **kreativně!**
- **Oběť musí věřit v bezpečnostní plán!**
- Někdy má **významný bezpečnostní účinek i zdánlivá maličkost**.

Směr poradcovy strategie při vypracování bezpečnostního plánu

- **Zjištění stupně ohrožení** (rizikovitosti DN) a sestavení bezpečnostního plánu (ochrana oběti, evidence incidentů, informování policie, lékaře...).
- **Psychologická stránka věci** (povzbuzení, startování aktivity, obnova životních iluzí).
- **Právní stránka věci** (např. trestní oznámení na policii).
- **Sociálněorganizační stránka věci** (je třeba něco zorganizovat? je třeba řešit sociální otázky?...).

Nezapomeňte:

Zdůraznit oběti DN, aby **evidovala a dokumentovala veškeré projevy DN**, kterých se agresor dopustil: stačí např. vyhotovit písemnou zprávu s uvedením popisu incidentu, místa, času a data, nebo pořídit fotografie, zvukový záznam, vyhledat lékaře a uchovat lékařskou zprávu.

Jak odlišit DN od jiných typů rodinných problémů a krizí

1. Příjím dotazováním – klíčové jsou dotazy na fyzické, psychické, sexuální a také ekonomické násilí. (*Co se děje, první DN, poslední DN, nejhorší DN, co se mění na agresi partnera, jak jste se chovala při prvním DN, posledním DN, co bezprostředně předchází útoku, jaké máte těsně po útoku potíže, bolesti, problémy, zranění, vyhledala jste ošetření, pomoc – kam jste se obrátila...*)

2. Pomocí následujícího odlišení – diferenciálně diagnostická kritéria jsou tři:

A) Startér násilí

DN není vyprovokované chováním oběti!

Klíčová je otázka: **„Co předcházelo incidentu?“**

B) Opakování

DN není jednorázový akt! DN není jednorázový akt! Je to proces, který má start, vývoj a spěje k nějakým koncům. Zásadně mění povahu partnerského vztahu. Klíčové otázky: **„Kdy to začalo, jak dlouho to trvá, co se děje nyní?“**

C) Pocit oběti

Oběť DN má typické pocity, zejména strach z opakování násilí.

Klíčové otázky: **„Jak reagujete, na co myslíte, jak se cítíte?“**

Důležité kritérium pro další kroky

- Lze – nelze spolupracovat s celou (širší) rodinou.
- Přijímá – nepřijímá pachatel/ka zodpovědnost!

Dobré řešení

- **Pachatel/ka přijímá zodpovědnost**, chce se změnit.....

- Šance na zachování vztahu existuje.

- Na záchraně dobrého života se musí podílet pachatel/ka i oběť, **obě strany musí upřímně věřit v nápravu a změnu.**

Jiné řešení

- Pachatel/ka je pro nápravu ztracen/a, protože **odmítá svou zodpovědnost.**

- Klíč k řešení je pouze na straně oběti.

- Oběť musí sama dozrát k jedinému řešícímu rozhodnutí – **opustit totálně (fyzicky, ekonomicky i psychicky) týrajícího partnera/ku**

Závěr

Neopusťte úspěch své intervence podle aktivity klientů. Oběť DN je velice často ohrožena na zdraví a životě, jestliže se pokusí opustit násilného partnera/ku, a tak může trvat poměrně dlouho, než se k tomuto kroku odhodlá. Pro pomáhající pracovníky je značně frustrující vidět, že klient/ka zůstává v násilném vztahu. Avšak tím, že jste klientům poskytli porozumění pro jejich situaci a nabídli dostupnou pomoc, učinili jste vše, co bylo možné.

Vydal Bílý kruh bezpečí v rámci projektu *Interdisciplinární přístup k řešení případů domácího násilí v Ostravě* realizovaného pod záštitou hejtmána Moravskoslezského kraje a podporovaného společností Philip Morris ČR a.s. a Moravskoslezským krajem.

© Bílý kruh bezpečí 2003

Příloha č.5

čerpáno z materiálu organizace: **Rosa**

www.rosa-os.cz



Informační a poradenské centrum ROSA

Ženy a jejich děti - oběti domácího násilí

Sociologická sonda klientek o.s. ROSA a jejich dětí za rok 2005

Praha, 20.2.2006

Mgr. Martina Hronová, o.s. ROSA

1. Domácí násilí

Domácím násilím je obecně rozuměno chování, které u jednoho z partnerů způsobuje strach z druhého. Skrze užití moci, kterou tento strach poskytuje, kontroluje násilný partner chování druhého. Domácí násilí může nabývat formy fyzického, sexuálního a psychického násilí, donucené izolace a ekonomické deprivace. (Ruhl, D., 1996)

Termínem domácí násilí se označují veškeré formy násilí, ke kterému dochází mezi blízkými osobami – nejčastěji partnery nebo bývalými partnery. Oběťmi domácího násilí jsou v absolutní majoritě ženy (97 %). V případě domácího násilí nejde o „hádky“ rovnocenných partnerů, ale cílené chování jednoho z partnerů, který za použití moci a kontroly vyvolává u druhého z partnerů strach.

Domácí násilí má řadu specifíků:

- Oběť i pachatel jsou blízké osoby, roli tu hraje citová i ekonomická závislost.
- Násilí se odehrává v soukromí a beze svědků. Často jsou jeho tichými svědky pouze děti.
- Pachatel násilí se chová násilně pouze doma vůči své oběti – navenek se může jevit jako zcela jiná osoba. Násilí se nedopouští v důsledku nezvládnutí agrese ale cíleně.
- Domácí násilí začíná nenápadně: psychickým znevažováním, kontrolou, ponižováním a časem nabývá na intenzitě – jak v četnosti tak závažnosti útoků.
- Domácí násilí bývá dlouhodobé a dochází k němu opakovaně.
- K domácímu násilí dochází v cyklech, kdy se střídá období usmiřování, omluv, období relativního klidu a později narůstání tenze a násilí. Tyto fáze se neustále opakují.

Domácí násilí má řadu forem od psychického (nadávky, obviňování, ponižování, zesměšňování, izolace od okolí, sledování, kontroly, zastrasování fyzickou likvidací, vyhrožování, odepírání spánku a jídla), ekonomického (vytváření ekonomické závislosti na partnerovi pomocí odepření přístupu k penězům, přidělování částek, zákazu pracovat), sexuálního (vynucování sexu, znásilnění) až po fyzické násilí (facky, kopání, škrcení, bití, rány pěstí, topení, pálení, ohrožování střelnými zbraněmi). Násilí se většinou vyskytuje ve více formách současně a má vzrůstající tendenci.

2. Statistika ROSA: Ženy – oběti domácího násilí

V roce 2005 prošlo Informačním a poradenským centrem ROSA 197 klientek, kterým bylo poskytnuto 621 hodinových psychosociálních konzultací. Celkem 185 případů se týkalo partnerského násilí, 3 případy mezigeneračního násilí. Tyto ženy zažívaly násilí od svého partnera (manžela či druha), přítele, otce, syna. Data devíti klientek nešlo statisticky použít. Celý soubor je tedy založen na datech 188 žen.

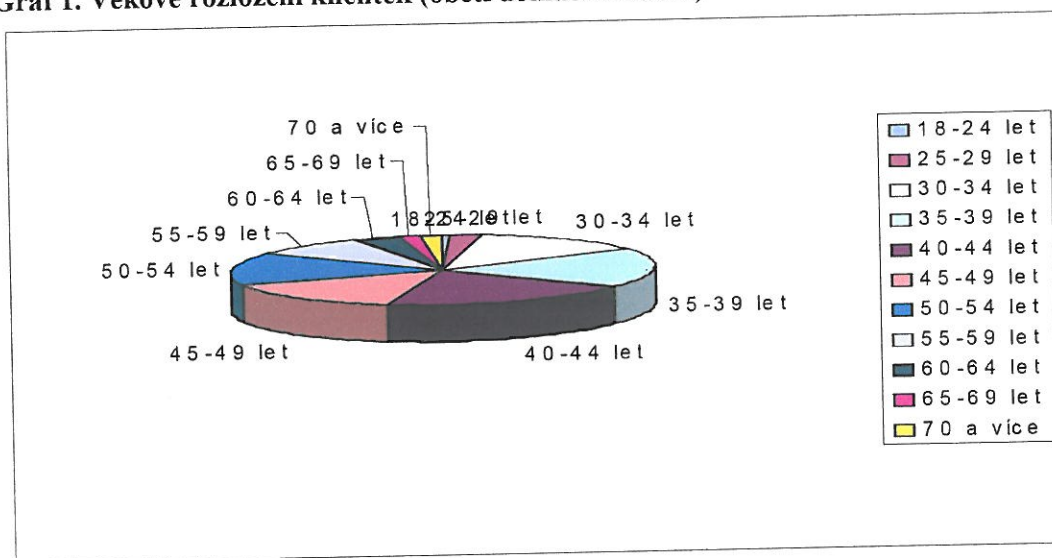
2.1. Oběti a pachatelé domácího násilí

Hledat pomoc v případech domácího násilí nejčastěji přicházejí ženy ve věkové skupině 35 – 39 let (23,9 % žen), následují kategorie 30 – 34 let (21,8 % žen) a 40 – 44 let (17 % žen). Tedy ženy středního a mladšího středního věku, které jsou na mateřské dovolené nebo mají děti školního věku. Pokud jde o jejich partnery, nejčastěji jsou mezi těmi, kdo se násilí dopouštějí, zastoupeny věkové skupiny 40 – 44 let (19,1 %) a 35 – 39 let (18,1 %). Obdobné jsou i výsledky statistiky za rok 2003 a 2004.

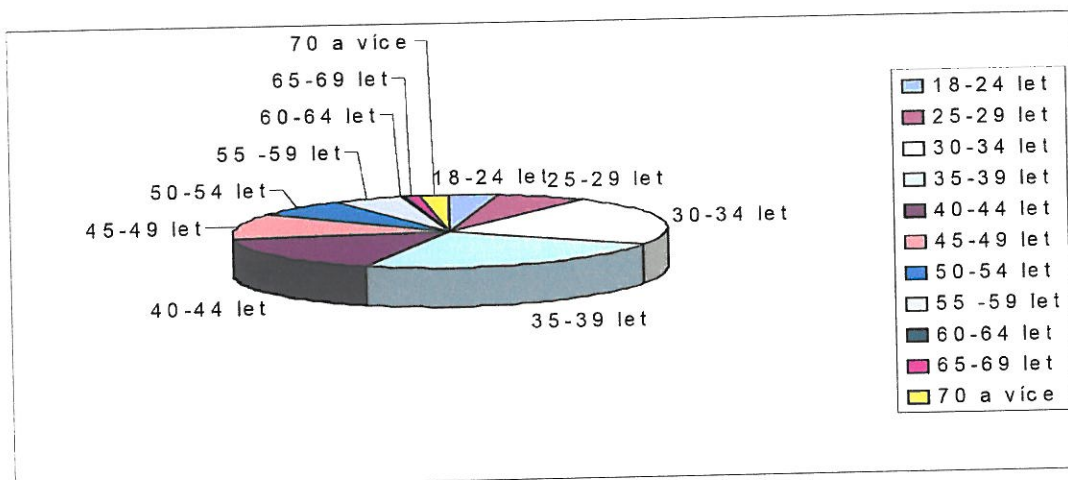
TABULKA 1. Věk obětí a pachatelů domácího násilí

Věk	Oběti (počet)	v %	Pachatelé (počet)	v %
18 – 24	7	3,7	1	0,5
25 – 29	13	6,9	5	2,6
30 – 34	41	21,8	26	13,8
35 – 39	45	23,9	34	18,1
40 – 44	32	17,0	36	19,1
45 – 49	20	10,6	29	15,4
50 – 54	14	7,4	28	14,9
55 – 59	9	4,8	16	8,5
60 – 64	1	0,5	7	3,7
65 – 69	2	1,1	3	1,6
70 a více	4	2,1	3	1,6
celkem	188	100 %	188	100 %

Graf 1. Věkové rozložení klientek (obětí domácího násilí)



Graf 2. Věkové rozložení pachatelů domácího násilí

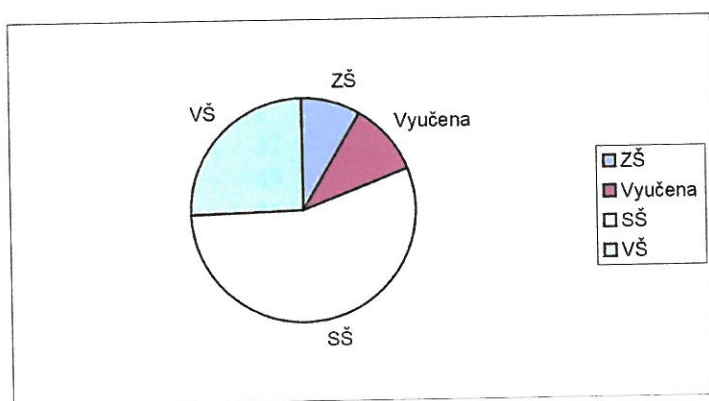


Opakované statistiky potvrzují, že domácí násilí zažívají lidé bez ohledu na své vzdělání či sociální postavení. Mezi oběťmi domácího násilí jsou nejčastěji zastoupeny ženy se středoškolským vzděláním (48 %), následují ženy s vysokoškolským vzděláním (25,5 %). Muži, kteří se dopouštějí násilí na svých partnerkách mají nejčastěji rovněž středoškolské vzdělání (37,2 %), následují vysokoškoláci (27,6 %) a vyučení (26,1 %).

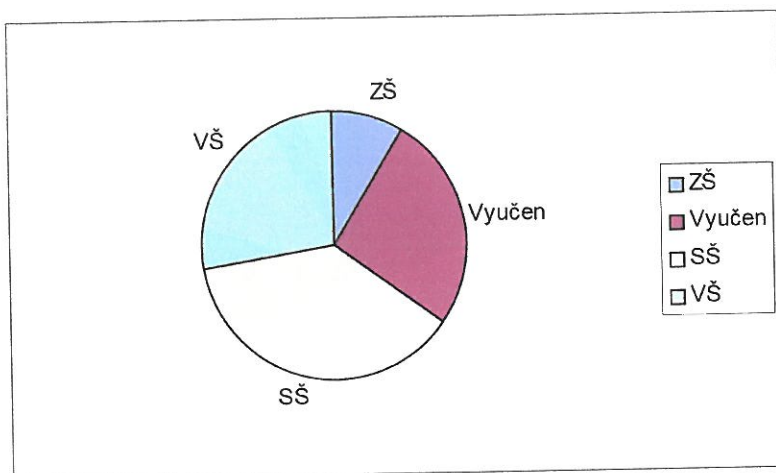
TABULKA 2. Vzdělání obětí a pachatelů domácího násilí

vzdělání	oběti (počet)	v %	pachatelé (počet)	v %
základní	16	8,5	17	9,0
vyučen/a	20	10,6	49	26,1
středoškolské	104	48	70	37,2
vysokoškolské	48	25,5	52	27,7
celkem	188	100 %	188	100 %

Graf 3. Vzdělání obětí domácího násilí



Graf 4. Vzdělání pachatelů domácího násilí



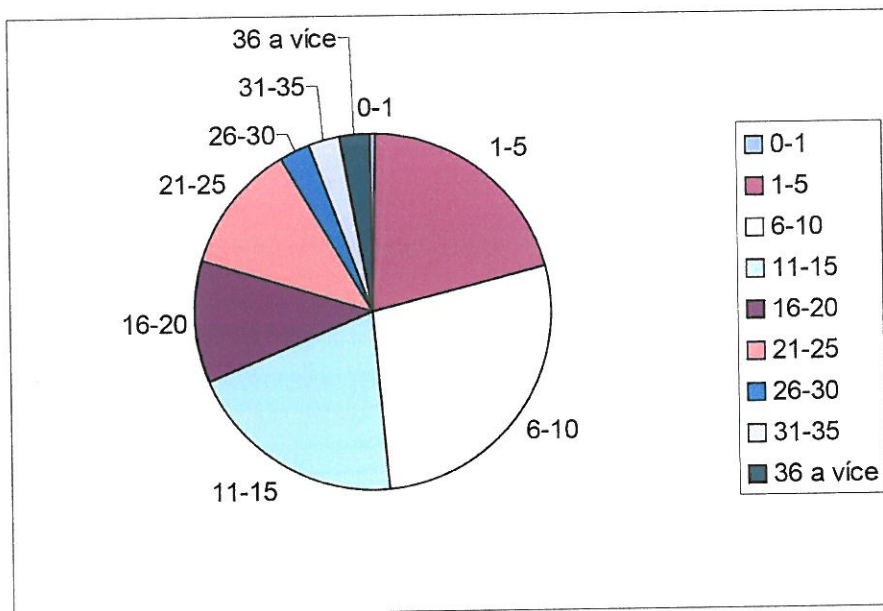
Pokud jde o povolání obětí domácího násilí, je nejčastěji zastoupena skupina žen pracujících v administrativě a obchodu (30,8 %). Hned na druhém místě jsou ženy na mateřské dovolené (18 % žen), což je o pět procent více než v předchozím roce. Dalšími skupinami jsou ženy intelektuálně pracující (12,2 %), ženy manuálně pracující (10 %), ženy nezaměstnané a v domácnosti (10 %) a ženy v důchodu a invalidním důchodu (7,4 %). Pachatelé domácího násilí jsou nejvíce zastoupeni mezi OSVČ (20,2 %), intelektuálně pracujícími (19,6 %), manuálně pracujícími (18 %), nezaměstnanými (9 %), důchodci a invalidními důchodci (8 %) a pracujícími v administrativě a obchodu (8 %), poměrně často jsou zastoupeni i řidiči (6,3 %).

Sledujeme-li rodinný stav, zjistíme, že většina klientek je vdaná. V manželství žije s násilným partnerem 61,2 % žen. Deset procent žen žije s druhem. Se svým násilným partnerem se rozvedlo 26,5 % žen. Z celkového počtu 117 vdaných žen o rozvod pořádko nebo je v rozvodovém řízení 23 žen, tedy 19,65 %. Ženy, které přicházejí řešit svůj problém s domácím násilím, žijí v manželském svazku nebo partnerském nejčastěji 6 – 10 let (27,2 % žen), následují skupiny s délkou vztahu 1 – 5 let (20,5 %) a 11 – 15 let (20 % žen). Celkově žije ve vztahu s násilným partnerem déle než 15 let více než polovina žen.

TABULKA 3. Délka manželství/partnerství

Délka	počet obětí	v %
0 – 1	1	0,5
1 – 5	37	20,5
6 – 10	49	27,2
11 – 15	36	20,0
16 – 20	20	11,1
21 – 25	21	11,7
26 – 30	5	2,8
31 – 35	5	2,8
36 a více	6	3,3

Graf 5. Délka manželství/partnerství obětí násilí



Dalším sledovaným ukazatelem je **původní rodina oběti a pachatele**. Tedy místo, kde dnešní oběti a pachatelé vyrůstali a kde se mohli naučit určité vzory chování. Z výpovědí klientek vyplývá: téměř polovina žen (49 %) uvádí rodinu problematickou, 43 % žen pak o své rodině hovoří jako o úplné s bezproblémovými vztahy. (Dalších 8 % klientek údaje neuvedlo). Za problematickou byly označeny téměř tři čtvrtiny původních rodin násilného partnera (72 % rodin). Rodinu svého partnera označilo za úplnou a bezproblémovou jen 18 % žen. (O zbývajících 10 % rodin nejsou údaje uvedeny.)

Pokud jde o původní rodinu klientky/oběti domácího násilí, pětina žen zažila rozvod rodičů, desetina žen měla násilnického otce, otec byl despotický uvedlo 5,3 % žen a otec byl agresivní alkoholik uvedlo rovněž 5,3 % žen. Násilí od svého otce přiznávají 2 procenta klientek. Dominantní matku mělo 4,3 % žen, stejný počet klientek přiznalo hádky mezi rodiči.

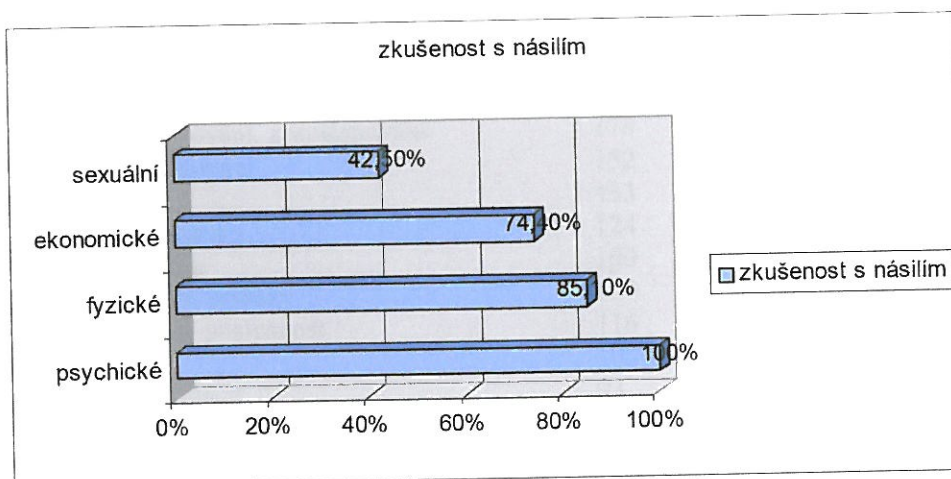
Pokud jde o původní rodinu násilného partnera, celých 17 procent partnerů dopouštějících se domácího násilí zažilo rovněž násilí svého otce vůči jejich matce. Rozvod rodičů zažilo 13,3 % násilných mužů, 11,7 % mělo despotického otce, 10,6 % jich mělo otce agresivního alkoholika. Dominantní a despotickou matku mělo 7,44 % partnerů, k matce jako ke služce se chovalo 4,3 % otců násilných partnerů . Násilí svého otce vůči sobě zažilo 4,8 % násilných partnerů.

2.2. Formy násilí na ženách

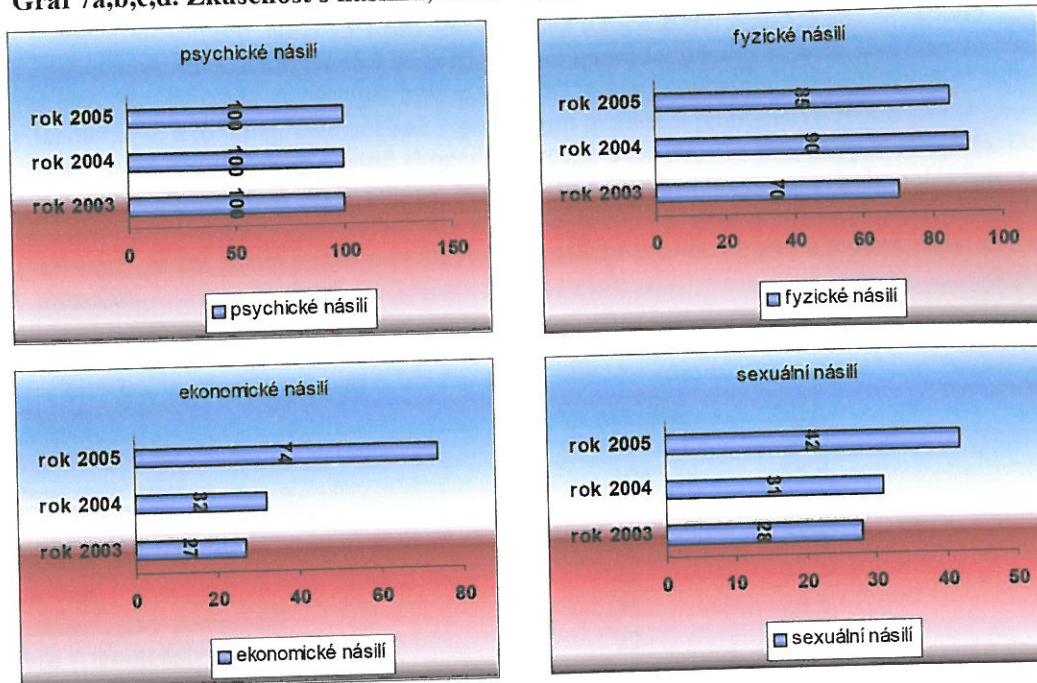
Domácí násilí má několik podob od psychického, přes ekonomické, sexuální až po fyzické. Z našich dat vyplývá, že

- 100,0 % našich klientek, obětí domácího násilí, má zkušenost s psychickým násilím
- 85,1 % žen, obětí domácího násilí, má zkušenost s fyzickým násilím
- 74,4 % žen, obětí domácího násilí, má zkušenost s ekonomickým násilím
- 42,5 % žen, obětí domácího násilí, má zkušenost se sexuálním násilím

Graf 6. Zkušenost obětí s násilím, 2005



Graf 7a,b,c,d. Zkušenost s násilím, 2003 – 2005



Všechny ženy ze sociologické sondy se setkaly s **psychickým násilím**. To má nejčastěji podobu ponižování, zesměšňování, snižování a shazování (jsi blbá, nemožná, neschopná, beze mě jsi nic, nic nedokážeš, nic neumíš, jsi tupá, neschopná, nedokážeš ani..., neumíš to pořádně...). Ženy se ale setkávají i s hrubými nadávkami, kontrolou, omezováním (nesmí chodit k příbuzným, nesmí mít přátele, některé nesmí chodit do práce, jejich cesta z práce domů je kontrolována, je jim kontrolován telefon, spodní prádlo, partner je sleduje, natáčí, odposlouchává telefon), musí poslouchat příkazy a zákazy. Jejich partner jim odepírá jídlo, spánek, vyhrožuje zabitím, sebevraždou, únosem dětí. S ponižováním se setkalo v letošní sondě 94,7 % žen. Vydírání a zastrašování je 80,8 % žen. Výhrůžky zabitím vyslovilo 53,2% násilníků. Kontroly, zákazy a příkazy poznalo 53,2 % žen. Téměř polovina žen se setkává s omezováním a izolací (49,5 %).

TABULKA 4. Psychické násilí

formy	počet klientek	v %
ponižování, snižování, zesměšňování	178	94,7
vydírání, zastrašování	152	80,8
křik	133	70,7
vulgarismy, nadávky	124	66,0
výhrůžky zabitím	100	53,2
kontrola, zákazy, příkazy	100	53,2
partner vyžaduje poslušnost	116	61,7
partner žárlí	106	56,4
omezování a izolace	93	49,5
výhrůžky se zbraní	30	16,0
výhrůžky sebevraždou	17	9,6
partner ničí věci ženy	9	4,8
výhrůžka: seberu/zabiju dítě	8	4,3

S fyzickým násilím se setkalo 85,1 % našich klientek, což je o 4,9 procenta méně než v loňském průzkumu, ale o 15,1 procent více než v roce 2003. Nejvíce žen se setkalo s opakovaným fackováním (56,9 % žen), s bitím a ranami pěstmi 55,8 % žen, bito do hlavy a obličej, hlavou o zeď či nábytek bylo celých 25 % žen. Zarážející je že 11,7 % žen bylo bito v těhotenství, a to v naprosté většině v posledním trimestru těhotenství. Nešlo přitom jen o „facky“ ale i surové útoky včetně zkopání. Škrcceno bylo 23,4 % žen, zkopáno 25,5 %. Dalším ženám byly trhány vlasy, byly tahány za vlasy, byly jim krouceny ruce, byly polévány ledovou vodou nebo naopak vařící tekutinou, byly jim zavírány prsty do dveří, byly svazovány, jedna zažila pokus o upálení, další pálena žehličkou, jedna topena, další zavřena v mrazáku.

TABULKA 5. Fyzické násilí

Forma	počet klientek	v %
opakované fackování	107	56,9
bití, rány pěstí	105	55,8
bití do hlavy, obličej, hlavou o...	47	25,0
kopání	48	25,5
škrccení	44	23,4
sražení, pád, prohození	35	18,6
bití v těhotenství	22	11,7
trhání/tahání za vlasy	15	8,0
strkání, smýkání	14	7,4
ohrožováno nožem	12	6,4
kroucení rukou	9	4,8
sprchování/polévání studenou vodou	5	2,6
drcení končetin	7	3,6
ohrožováno střelnou zbraní	4	2,1
házeno předměty po klientce	6	3,9
polití vařící tekutinou	2	1,0

Výsledkem útoků bylo 71 ošetření u lékaře. Ne všechny klientky ale po útoku vyhledají lékaře. Nejčastějšími diagnózami bylo:

- 20x pohmožděniny, zhmožděniny, hematomy
- 9x otřes mozku
- 6x zlomený nos
- 6x tržné rány v obličej
- 6x proražený bubínek
- 3x zlomenina ruky
- 3x distorze krční páteře
- 3x zlomená žebra
- 2x zlomený prst
- 2x zlomená klíční kost
- 2x vyražený zub
- 2x krvácení do spodiny lebeční
- 1x natržení plíce, zhmožděná páteř, rozseknutá noha, nalomený obratel.

S **ekonomickou kontrolou** se setkala 140 žen (74,4 %). Cíleně málo peněz od partnera dostává 44,1 procenta žen. Žádné peníze na chod domácnost nedostává 11,2 procenta žen. Dalších 6,9 % žen si o peníze musí říkat, jsou jim přidělovány po malých bankovkách a poté musí předložit vyúčtování. Zakázáno pracovat má 5,3 procenta žen. Ženy uvádějí, že 3,2 % partnerů si podrobně zapisuje veškeré její výdaje, 2,65 % žen musí posílat své peníze na účet svého manžela, 1,59 % žen nemají vlastní účet.

Sexuální násilí ve vztahu zažilo 80 žen (42,5 %). Nejčastěji ženy uvádějí vynucený sex (36,7 %), dále pak nepříjemné sexuální praktiky (18,6 %), dalších 5,32 žen bylo svým partnerem znásilněno, jedné je kontrolováno příchodu po každém příchodu domů, další byla nucena partnerem k prostituci.

K domácímu násilí byla podle údajů klientek volána policie v 80 případech. (42,5 % žen). Žena stáhla nebo nepodala trestní oznámení v 11 případech, ve 12 případech se podle klientek „policie nic neudělala“, v 8 případech je podáno trestní oznámení, 20 případů již skončilo pouze jako přestupek, tři případy se řeší. Dva muži byli odsouzeni a jsou ve výkonu trestu a tři jsou odsouzeni s podmínkou.

V roce 2005 bylo v Informačním a poradenském centru ROSA poskytnuto 197 klientkám 621 hodinových konzultací, což je v průměru 3 konzultace na jednu klientku. Pomoc obětem domácího násilí vyžaduje delší dobu a větší počet konzultací. Většina žen využila pomoci Rosy v rozsahu 2 – 5 konzultací.

TABULKA 6. Konzultace v centru ROSA

Počet konzultací	počet klientek	v %
Jedenkrát	78	39,6
2 – 5krát	90	45,7
6 – 10krát	18	9,1
11 – 20krát	9	4,6
20 a vícekrát	2	1,0

Příloha č.6

čerpáno z materiálu Ministerstva vnitra: Rovnost mužů a žen

www.mvcr.cz

Přehled o obžalovaných osobách
dle § 215a - tabulka č.3

Rok 2004	Obžalované osoby celkem	Ženy	Muži
Hlavní město Praha	1	0	1
Středočeský kraj	2	0	2
Jihočeský kraj	5	0	5
Západočeský kraj	5	0	5
Severočeský kraj	4	0	4
Východočeský kraj	1	0	1
Jihomoravský kraj	12	0	12
Severomoravský kraj	11	1	10
Česká republika	41	1	40

Rok 2005	Obžalované osoby celkem	Ženy	Muži
Hlavní město Praha	30	1	29
Středočeský kraj	25	0	25
Jihočeský kraj	17	1	16
Západočeský kraj	12	1	11
Severočeský kraj	48	1	47
Východočeský kraj	24	0	24
Jihomoravský kraj	107	4	103
Severomoravský kraj	105	3	102
Česká republika	368	11	357

Přehled o odsouzených osobách
dle § 215a - tabulka č.4

Rok 2004	Odsouzené osoby celkem	Ženy	Muži
Hlavní město Praha	0	0	0
Středočeský kraj	0	0	0
Jihočeský kraj	0	0	0
Západočeský kraj	0	0	0
Severočeský kraj	0	0	0
Východočeský kraj	0	0	0
Jihomoravský kraj	0	0	0
Severomoravský kraj	1	0	1
Česká republika	1	0	1

Rok 2005	Odsouzené osoby celkem	Ženy	Muži
Hlavní město Praha	7	0	7
Středočeský kraj	9	0	9
Jihočeský kraj	12	0	12
Západočeský kraj	6	0	6
Severočeský kraj	13	0	13
Východočeský kraj	11	0	11
Jihomoravský kraj	30	1	29
Severomoravský kraj	46	2	44
Česká republika	134	3	131

* pozn.: odsouzené osoby, u kterých je nejzávažnější trestný čin podle § 215a