

UNIVERZITA KARLOVA V PRAHE
EVANJELICKÁ TEOLOGICKÁ FAKULTA

Bakalárska práca

**Sociálne rizikové javy a ich odozva
v prístupe práce s klientmi Azylového
domu Speramus**

Ingrid Puskajlerová

Katedra sociálnej pedagogiky
Vedúci práce PhDr. Vladimír Mašát
Študijný program B 75 08 Sociálna práca
Študijný obor Pastoračná a sociálna práca

Praha 2015

Čestné vyhlásenie

Vyhlasujem, že som túto bakalársku prácu s názvom Vývoj sociálne nežiaducich javov v premene prístupu individuálnej práce s klientmi Azylového domu Speramus pre mužov bez domova vypracovala samostatne. Všetky použité literárne zdroje som uviedla v zozname použitej literatúry.

Súhlasím s tým, aby práca bola zverejnená pre účely výskumu a súkromného štúdia.

V Českom Dube dňa 1. 12. 2015

Ingrid Puskajlerová

Bibliografická citácia

Sociálne rizikové javy a ich odozva v prístupe práce s klientmi Azylového domu Speramus: bakalárska práca / Ingrid Puskajlerová DiS.; vedúci práce: PhDr. Vladimír Mašát. Praha, 2015. s. 66

Anotácia

Predkladaná bakalárska práca analyzuje sociálny fenomén, bezdomovstvo, jeho charakteristiku, príčiny a následne vysvetľuje sociálnu službu azylového domu. Práca odpovedá na problém, ktorým je vývoj skladby problémov ľudí bez domova v Azylovom dome (AD) Speramus v meste Liberec v zmene postupov sociálnej práce AD s jeho klientmi. Kvantitatívny prieskum pomocou analýzy dát skúma sociálne rizikové javy, ktoré zapríčiňujú zmeny sociálnej práce s touto cieľovou skupinou. V závere prieskum charakterizuje, ktoré zmeny prístupov práce nastali v pomáhajúcej stratégii AD.

Kľúčové slová

Bezdomovstvo, prieskum, vývoj, sociálna služba, azylový dom Speramus, sociálny jav

Abstract

The presented bachelor thesis analyzes a social phenomenon named the homelessness. The thesis focus on the problem as a whole and subsequently describes a social service, which tries to deal with this social problem.

The thesis also describes the process in composition of users of the homeless shelter named Speramus in the city Liberec. The quantitative research explores the development of social pathologic occurrence, which brings new ways of dealing with homelessness in the shelter. In conclusion, the thesis summarizes the new strategies, which came into action due to the new pathologic occurrence among users of the homeless shelter Speramus.

Key words

Homelessness, research, development, social service, homeless shelter Speramus, social phenomenon.

Pod'akovanie

Touto cestou si dovoľujem poďakovať svojmu vedúcemu bakalárskej práce, profesorovi Vladimíru Mašátovi za pomoc, odborné vedenie, jeho trpezlivosť a cenné rady pri vypracovaní bakalárskej práce.

Ďalej vyjadrujem poďakovanie za študijnú podporu P. Dudkovi, M. Podzimkovi, V. Umlafovi.

Člověku je dovoleno být sám sebou, pokud respektuje výkonnostní předpisy a povely k mobilizaci výkonu. Každý se může zcela svobodně sebezdokonalovat, pokud to firmě přinese vyšší zisk. Člověk může plně disponovat vlastní osobou, pokud je vždy k dispozici a plný ochoty přizpůsobit se požadavkům firmy. Jeho autonomie končí tam, kde by to snižovalo zaměstnavateli vyhlídky v mezifiremním soupeření. Každý může vycházet jen sám ze sebe, pokud to prospěje zájmům těch, kdo ho platí. (LIPOVETSKY, In KELLER, 2012, s. 104)

Chudí a izolovaní sociálně vyloučení ... mají jen omezenou schopnost formulovat své požadavky a navrhnout možná řešení. Jsou ze společnosti do té míry vyloučení, že jsou vyloučení dokonce i z debat o své vyloučenosti. Jediné, co jim zbývá, je manifestovat své zoufalství. (KELLER, 1995, s. 160)

Obsah

Úvod	1
Cieľ bakalárskej práce	3
I. Teoretická časť	4
1. Definícia základných pojmov	4
1.1. Pojem bezdomovec.....	4
1.2. Pojem bezdomovstvo	7
1.3. Príčiny bezdomovstva.....	13
2. Azylový dom Speramus, Návrat o. p. s.....	16
2.1. Vznik sociálnej služby AD Speramus.....	16
2.2. Poslanie, cieľ a cieľová skupina AD Speramus.....	17
3. Potrebnosť sociálnej služby a sociálnej služby AD.....	18
3.1. Pojem sociálna služba.....	18
3.2. Pojem potrebnosť a potrebnosť sociálnej služby.....	20
II. Praktická časť	24
4. Metodológia prieskumu.....	24
4.1. Problém kvantitatívneho prístupu	24
4.2. Cieľ kvantitatívneho prístupu	24
4.3. Skúmaná vzorka.....	25
4.4. Spôsob spracovania dát vzorky	28
4.5. Výsledky prieskumu	29
4.6. Interpretácia a diskusia výsledkov	33
5. Záver	36
Zoznam literatúry	39
Prílohy	42
Príloha č. 2	44
Príloha č. 3	63
Príloha č. 4	66

Úvod

V predloženej bakalárskej práci pojednávam o sociálnom fenoméne, bezdomovstve a možnostiach vhodnej sociálnej prevencie z pohľadu Azylového domu Speramus.

Motívom k tomuto rozhodnutiu je moje súčasné zamestnanie – Azylový dom Speramus spoločnosti Návrat, o.p.s., kde pôsobím ako pracovníčka v sociálnych službách, sociálna asistentka a kľúčová pracovníčka. Pracujem s ľuďmi, ktorí sa ocitli v krízovej sociálnej situácii – na ulici bez domova. Príčinou ich sociálnych pádov je napríklad problém s alkoholom, s návykovými látkami či hraním automatov. Tieto problémy majú v spoločnosti charakter negatívnych a rizikových sociálnych javov, ktoré budem skúmať.

V tejto oblasti mám päťročnú praktickú skúsenosť, preto úroveň poznania danej problematiky považujem ako dostačujúcu pre voľbu takto zameranej práce. Musím však poznamenať, že sa na jednej strane dostáva do rozporu moja osobná angažovanosť v práci so skupinou ľudí bez domova, a na druhej strane nutnosť akademickej objektivity. Toto riziko si pri písaní práce uvedomujem a budem sa snažiť o dostatočný odstup osobnej zainteresovanosti.

Práca pozostáva z teoretickej a praktickej časti. V teoretickej časti prvá kapitola stručne definuje základné pojmy, a to konkrétne pojem bezdomovstvo, bezdomovec a príčiny bezdomovstva, ďalej jeho históriu, typológiu a psychologické aspekty. Podrobnejšie sa kapitola venuje príčinám bezdomovstva i chudobou, ktorá s bezdomovstvom úzko súvisí. Druhá kapitola predstaví samotný AD Speramus, jeho vznik, poslanie, cieľovú skupinu, teda klientelu. Tretia kapitola vysvetlí pojmy sociálna služba a potrebnosť sociálnej služby. Praktická časť opíše metodológiu prieskumu, jeho výsledky a v závere interpretáciu kvantitatívneho prieskumu a nové poznatky.

Očakávaným výsledkom tejto bakalárskej práce je naplnenie jej cieľa, vysvetliť hlavný problém; vývoj skladby problémov klientov AD Speramus, ktoré spôsobili zmenu prístupu v pomáhajúcej stratégii AD. Cieľom práce bude taktiež prispieť do praxe jak sociálnych pracovníkov, tak i do vlastnej praxe a života a pokúsiť sa dať

desiatkam osobných kariet klientov AD Speramus, im individuálnym životným osudom určitý rád. Vziať ich individuálne anamnézy a skúsiť ich rámcovo uchopiť ako celok. Myslím, že týmto by sme mohli hlbšie chápať nie len príčiny sociálnych pádov ľudí a ich chudobu, ale zároveň sa učiť chápať a potom riešiť rizikové, sociálne nežiaduce javy v našej spoločnosti.

Cieľ bakalárskej práce

Teoretická časť práce deskriptívne (opisne) rozoberie a utriedi popis, charakteristiku bezdomovstva, sociálnej služby azylového domu Speramus a potrebnosti sociálnej služby. Cieľom praktickej časti bude prostredníctvom kvantitatívneho prieskumu odpovedať na problém, ako vývoj skladby problémov klientov zapríčiňuje zmenu pomáhajúcej stratégie AD Speramus.

I. Teoretická časť

1. Definícia základných pojmov

1.1. Pojem bezdomovec

Kdo nebyl v pracovním poměru či se delší dobu nezdržoval v trvalém bydlišti, byl trestně stíhán pro přizivnictví. Socialistické organizace byly nepřirozeným způsobem povinny zaměstnat i nepotřebné a málo výkonné pracovníky a dokonce jim nabídnout ubytování – často i s přihlášením k trvalému pobytu. (Hradecká a Hradecký, 1996, s. 19)

Pred rokom 1989 nebol pojem „bezdomovec“ zavedený v povedomí obyvateľstva ako spoločenský problém a nevedli sa verejné diskusie nad jeho definovaním. „Bezdomovci“ ako takí neexistovali. Komunistický režim sa touto problematikou nezaoberal. Občan bol povinný pracovať, ak nie, bol považovaný za príživníka. „Bezdomovci“ určite existovali, tak ako v každej dejinnej etape, ale počas komunizmu ich bolo na ulici vidieť zriedka. Je ale pravdou, že mnohí z tejto skupiny boli komunistickým režimom zamestnávaní na nižších pracovných pozíciách a mali tak zaistený i určitý typ bývania.

Po Zamatovej revolúcii v roku 1989 komunistický režim padol a nastolil sa politický režim demokratického zriadenia. Demokracia priniesla so sebou mnoho nových spoločenských problémov. Jedným z nich bol „bezdomovstvo“ a „bezdomovci“.

Neustále píšeme bezdomovec v úvodzovkách. Je to z dôvodu, že tento pojem, ktorý sa etymologicky môže rozdeliť na slovo bez a doma, používa veľká väčšina spoločnosti a je hlboko vžitý. Toto pomenovanie ale nie je správne, no pre zjednodušenie ho v tejto práci budem používať bez úvodzoviek.

Sami bezdomovci sa cítia týmto označením diskriminovaní. Ich spoločenský status je degradovaný na najnižší stupeň. Je to pre nich ponižujúce a hanobné. V sociálnej sfére odborníci užívajú termíny iné; „ľudia bez domova“, „osoby bez prístrešia“. Napríklad Zákon o sociálnych službách používa termín „osoba v nepriaznivej sociálnej situácii“.

Tento zákon upravuje podmínky poskytovania pomoci a podpory fyzickým osobám v nepriaznivej sociálnej situácii (ďalej len "osoba"). (Zákon o sociálnych službách, 108/2006, s. 1)

Sociologický slovník vysvetľuje bezdomovstvo dvojakým spôsobom: 1. Ľudia, ktorí podľa práva nemajú v žiadnom štáte občianstvo či trvalý pobyt. 2. Ľudia bez prístrešia, ktorí sa ocitli v situácii, kedy úradne trvalý pobyt hlásený majú, ale trvale sa na ňom nezdržiavajú; nemajú príbytok, kde by mohli pravidelne nocovať (Jandourek, 2001, s. 39).

FEANTSA (Európska federácia národných združení), pracujúca s ľuďmi bez domova, definuje bezdomovca takto:

Bezdomovci jsou ti lidé, kteří nejsou schopni získat vlastní, trvalé a přiměřené bydli, nebo si nejsou schopni takové bydli udržet kvůli nedostatku finančních prostředků nebo jiným sociálním bariérám.¹

Aktuálne vytvorila FEANTSA štyri kategórie ľudí bez domova:

- bez strechy
- bez bytu
- bez istého bývania
- bez vyhovujúceho bývania

Kosorin in Sociálne služby (2015, s. 18) navrhuje okrem týchto štyroch kategórií ešte piatu,

- bez domova,

ktorú odvodzuje zo samotného pojmu bezdomovec (home-less) a upozorňuje, že dôležité nie je mať len strechu nad hlavou či byt, ale dokázať si z toho bytu vytvoriť svoj vlastný domov pre vznik ako novej rodiny, tak i rozvoj samého seba. Práve doma sa cíti človek najbezpečnejšie, kde žije vo vzťahu s najbližšími a tieto vzťahy tvoria z bytu skutočný domov.

Môžeme sa odvážiť i vyjadriť názor, že táto piata kategória by mala byť určitou samozrejmosťou. V sociálnom odbore, pokiaľ možno, sa snažíme vyhýbať termínom

¹ Munimedia, 2010. Definice bezdomovectví je podle českých zákonů komplikovaná. In munimedia.cz [online], 29. 11. [cit. 7. 4. 2015]. Dostupné z <http://www.munimedia.cz/prispevek/definice-bezdomovectvi-je-podle-ceskych-zakonu-komplikovana-531/>

bezdomovec a vyjadrovať sa termínom človek bez domova. Tento termín dôverne charakterizuje piatu kategóriu ľudí bez domova – bez domova.

Ztráta přístřeší je ztrátou fyzického zázemí (osoba spí na ulici), chudoba bezdomovce zároveň vylučuje úplnou právní ochranu (osoba ztrácí svá práva) a jejich sociální nepřizpůsobivost je vylučuje z domény sociální (osoba je izolována). Marek et al. (2012, s. 13)

Vidíme, že bez bytu prichádza človek o svoj pevný bod, v ktorom sa zastavuje a čerpá energiu do nového dňa. Bez energie vnútornej i fyzickej je človek vyčerpaný, živorí, prichádza o mnohé spoločenské výhody a práva. Bez týchto práv či možností sa nemôže prispôbovať svojmu väčšinovému okoliu, ustupuje a dostáva sa do sociálnej izolácie.

Pojem bezdomovec môžeme hlbšie vysvetliť, keď si prizveme „mortifikáciu“. „Mortifikácia“ má ďalekosiahlejší dopad než sociálna izolácia, ktorá po nej môže nasledovať. Vyjadruje smrť najintímnejšieho „ja“ v osobnosti človeka. „Mortifikáciu“ vysvetlíme tak, že bezdomovec je charakterizovaný na príklade vojaka z kasární, ktorý ako odvedenec na vojenskej službe prežije status bezdomovstva. Jeho osobnosť a identita je nikým nezaujímaná, potlačovaná príkazmi a rozkazmi. Jeho skúsenosti a prežitky sú umŕtvované tým, že ho okolie nevníma. Ľudská dôstojnosť nehrá žiadnu úlohu. Vojak musí na určitú dobu zatlačiť vlastné „ja“ do prázdnoty a byť len akousi bábkou, ktorá je okolím prijímaná len na základe veľkosti topánok, váhy, výšky. Vojak formuje svoje „ja“ na základe pocitu bezmocnosti, bez možnosti čokoľvek kontrolovať, byť sám sebou, rozvíjať svoje schopnosti. Tak ako bezdomovec, tak i vojak dostal status najnižší. Spadol do tej najnižšej sociálnej vrstvy bez práv. Keller (2013, s. 56, 57)

Zhrnutím môžeme povedať, že bezdomovec je človek bez domova, trpiaci chudobou, často krát bez zamestnania, bez bytu, bez ľudskej dôstojnosti, strácaním vlastného „ja“ svojej osobnosti, bez práv, bez záujmu zo strany spoločnosti. Stáva sa základným znakom sociálneho javu, bezdomovstva.

V nasledujúcej kapitole vysvetlíme pomocou niektorých autorov pojem bezdomovstvo, ktorý nás hlbšie vsunie do chápania tohto spoločenského problému.

1.2. Pojem bezdomovstvo

Bezdomovci existovali od počiatku dejín ľudstva, kedy máme zachované písomné pramene. Tým je najskôr starovek, kedy vznikali prvé mestské štáty, asi 3000 pr.n.l. a tiež biblia, ktorej najstaršie rukopisy pochádzajú z 3. stor. pr.n.l. Biblia pojem bezdomovec plne nepozná, ale sociálne vylúčenie člena praxou bývalo. Chlebek (2011, s. 22), kniha Genesis píše:

Hospodin mu však povedal: Nie, to sa nestane, lebo ktokoľvek, by zabil Kaina, toho postihne sedemnásobná pomsta. Hospodin označil Kaina znak, aby ho nikto, kto ho stretne,, nezabil. Kain sa vzdialil od Hospodina a býval v kraji Nód, na východ od Edenu. (Gn 4, 15-16)

Boh za vraždu Ábela, Kainovho brata, neodsúdil na smrť, ale poslal ho do vyhnanstva, sociálne ho vylúčil. Ostalo na ňom, či v tomto stave zotrvá alebo prijme svoje chyby, zmieri sa a opäť nájde zmysel svojho života v ľude. V Biblii nájdeme ďalšie a ďalšie príklady bezdomovstva. Najznámejší je príbeh Adama a Evy, ktorí boli vyhnaní z rajskej záhrady za hriech, kedy jedli zo zakázaného stromu. Tu tiež ostalo na nich a na ich vôli a duševných silách, či ostanú v stave vyhnanstva, bezdomovstva alebo sa budú snažiť o návrat do svojho minulého bezpečného domova, života v raji.

Bezdomovstvo vníma biblia ako určitý trest a duševný boj o nový domov. Trestom je sociálne vylúčenie z ľudu, z komunity za spáchaný hriech; ale s možnosťou nápravy a pomoci zo strany iných.

Skrátene by sa dalo povedať, že bezdomovstvo je sociálny jav objavujúci sa prakticky vo všetkých spoločnostiach, mestských štátoch a vo všetkých obdobiach (počínajúc starovekom). Pritom sú jeho formy, podoby a rozsah rôzne v rôznych zemiach a doznávajú vývoja v priebehu času.

Aký postoj zaujíma k bezdomovstvu a ako mu rozumie spoločnosť dnes? V predchádzajúcej podkapitole sme na začiatku zmienili nechcené vnímanie bezdomovca a bezdomovstva komunistickým režimom. Ten bezdomovstvo nechcel priznávať. K podobnému názoru sa prikláňajú i Marek et al. (2012, s. 54):

Po roce 1948 se veřejná chudoba stala tabu. Totalitní režim charitativní organizace zrušil, neboť jejich existence by připustila existenci chudoby, kterou komunistický režim popíral.

Komunizmus vnímal bezdomovstvo ako chudobu, ktorú neprijímal. Chudoba sa stala verejným tabu. Charity sa komunizmus snažil vytlačiť z verejného pôsobenia, aby sa tento sociálny problém nemusel vážne riešiť.

Približne až od roku 1990 sa naša spoločnosť vyrovnáva hľadáním postoja a samotného osvetľovania bezdomovstva, keď začína verejne hovoriť, že bezdomovstvo je skutočne existujúci fenomén.

Dnešná demokratická spoločnosť 21. storočia vníma bezdomovstvo rôzne. Jedným uhlom pohľadu obecne je to, že bezdomovstvo je dôsledok ekonomického systému – kapitalizmu. V ňom sa uprednostňuje súkromné vlastníctvo a podnikanie. Sociálne otázky nie sú úplne uprednostňované a prevláda pocit, že sociálne slabší jedinec nedostáva dostatočne potrebnú pomoc od štátu.

Vágnerová et al. (2013, s. 9) píše, že bezdomovstvo znamená predovšetkým sociálne vylúčenie. Sociálna izolácia napadá postupne všetky oblasti života: nezamestnanosť a strata statusu zamestnanca, koniec rozvoja pracovnej kariéry, možnosti seberealizácie v stávajúcom povolání; pokles finančného príjmu a stáleho životného štandardu; zmena životného štýlu; vznikajúce rodinné problémy, kedy sa narušujú rodinné väzby; zužovanie sociálnych kontaktov; riziko nelegálnej činnosti; závislosť na sociálnych službách.

FEANTSA, ktorú sme spomínali v predchádzajúcej podkapitole, vytvorila typológiu bezdomovstva pod skratkou ETHOS. V nej rozdeľuje bezdomovcov na zjavných, skrytých a potenciálnych. Praxou v sociálnej oblasti vieme povedať, že zjavní bezdomovci sú ľudia, ktorých na ulici okamžite identifikujeme svojim špecifickým oblečením a ktorí svoj status neskrývajú. Skrytí bezdomovci sú tí, ktorí prišli o možnosť trvalého bývania a svoju situáciu riešia žitím v sociálnych službách, u známych, na ubytovniach. Potenciálni bezdomovci majú zatiaľ kde bývať, ale ich bývanie nemá charakter stálosti, nie je ich vlastné a riziko bezdomovstva je na mieste.

Ďalej vysvetľuje FEANTSA bezdomovstvo takto.

*Bezdomovectví je absence vlastního, trvalého a přiměřeného obydlí.*¹

Absenciu môžeme vysvetliť ako nedostatok či deficit. Ak povieme nedostatok bývania, je to dosť kostrbaté vyjadrenie. Absencii bývania rozumieme lepšie, keď povieme, že bezdomovstvo nastáva vo chvíli takého typu obydlia, ktorému sa nemôže pripísať charakteristika trvalosti alebo disponovania vlastníctvom a vymyká sa zo spoločenského priemeru.

Matoušek (2005, s. 316) sa pridáva k podobnému vymedzeniu. Bezdomovstvo vidí ako skľučujúci stav človeka, ktorý nemá svoj domov vyjadrujúci hlavne trvalé bezpečie a istotu v rozvíjaní trvalých emocionálnych väzieb s ľuďmi v spolunažívaní v onom spoločnom domove.

Dôležité je vedieť, že bezdomovstvo sa v priebehu času neustále vyvíja a mení. Jeho dynamika je tak veľká, ako veľmi je dynamická i spoločnosť. Vysvetliť pojem bezdomovstvo nie je jednoduchá vec. Vidíme, že jeho vysvetľovanie sa odvíja od doby, v ktorej spoločnosť žije. Biblia osvetľuje bezdomovstvo na uvedených príkladoch ako chudobu a sociálne vylúčenie, ktoré priznáva a vníma ho ako hľadanie nového domova. Reálny socializmus (pred rokom 1989) bezdomovstvo nevysvetľuje, naopak ho skrýva. Dnes si problém bezdomovstva už pripúšťame a hľadáme jeho riešenia i pomocou vysvetľovania, čo tento sociálny problém vo svojej hĺbke znamená. To nie je ľahké. Spoločnosť zápasí s mnohopočetnými problémami. Nezamestnanosť, zdravotné problémy, rozvraty rodín, rozvody, nedostatok bytov, drahé nájomné, závislosti či samotné vysoké nároky spoločnosti. To všetko a ďalšie vplýva na život a osobnosť jedinca zásadným spôsobom a vysvetliť jednou vetou pojem bezdomovstva je neľahká úloha.

Ak vysvetlíme pojem bezdomovstvo ako nedostatok bytov, tak na jednej strane vidíme ľútosť a nutnosť riešiť problém bývania a bytov, ktoré by bezdomovstvo eliminovali. Na druhej strane sa ale vníma fakt, že bezdomovstvo evokuje

¹Munimedia, 2010. Definice bezdomovectví je podle českých zákonů komplikovaná. In munimedia.cz [online], 29. 11. [cit. 7. 4. 2015]. Dostupné z <http://www.munimedia.cz/prispevek/definice-bezdomovectvi-je-podle-ceskych-zakonu-komplikovana-531/>

v spoločnosti strach z narušenia sociálneho mieru, destabilizácie poriadku, šírenia kriminality, fyzického útoku, chorôb či vlastnej viny za tento status. I takto by sa dal pojem bezdomovstvo charakterizovať. Potom môžeme polemizovať, či sa bezdomovstvom vôbec ďalej zaoberať, vysvetľovať či riešiť.

Vyvstáva otázka. Pomáhať alebo nepomáhať riešiť bezdomovstvo? Pozorujeme, že fenomén bezdomovstva, ako negatívny sociálny jav, prechádza neustálym vývojom a zaujať k nemu jednoznačný postoj na vysvetlenie je veľmi ťažké. Ťažká je i jeho jednotná klasifikácia. Isté ale je, že stratou domova sa postupne rozvíja jav bezdomovstva a jeho následky môžu byť doživotné. Jak na tele, tak na duchu.

1.2.1. Chudoba

Termín chudoba v sebe skrýva rozmanité významy. Niektorí vníma chudobu ako človeka, ktorý nemá byt v osobnom vlastníctve, nemá vlastné auto, má pôžičku a iný zase vníma chudobu, keď je človek úplne bez bývania, prespáva na ulici. Nižšie uvedieme citáciu z odbornej literatúry.

Z hľadiska ľudských práv predstavuje chudoba mnohonásobné porušenie základných práv ľudských bytostí a predovšetkým porušenie práva na slušný život. (Batthyány, 2010, s. 7)

Právo na slušný život vysvetľuje Batthyány ako právo ľudskej dôstojnosti, ktorá patrí k základným právam človeka ako ľudskej bytosti. Dôstojnosť vlastní človek preto, pretože človekom je. Človek je osoba s identitou, má hodnotu, ktorá sa uznáva v jeho živote. Ľudské právo na slušný a dôstojný život a základné ľudské práva, o ktorých hovorí Batthyány, sú zakotvené i v rôznych medzinárodných zmluvách, ako napríklad Všeobecná deklarácia ľudských práv, Medzinárodný pakt o hospodárskych, sociálnych a kultúrnych právach, kde sa dozvieme viac.

Chudoba úzko súvisí s bezdomovstvom, pretože človek bez domova stráca možnosť slušného života. V spoločnosti sú bezdomovci, ktorí prespávajú na lavičkách, pod mostmi, na stanicach či v lesoch.

Načrtli sme, že prednovembrový režim vnímal bezdomovstvo svojim spôsobom i ako chudobu, ktorú ale ako celok na bezdomovstvo iste nevzťahoval. Je to určitý uhol pohľadu, akým spôsobom reálny socializmus bezdomovstvo vnímal. Vieme

tiež, že cirkev, ktorá chudobu riešila a chudobným pomáhala od počiatku, považoval režim za verejného nepriateľa a snažil sa ju i preto vytlačiť čo najviac do ústrania. Nechcel, aby sa cirkev angažovala v pomáhání chudobným, verejne pôsobila a aby na chudobu upozorňovala. Musela by sa správne zo strany štátu nejako riešiť a o to režim záujem nemal.

Chudoba, v rôznych podobách, jestvovala nielen počas vlády reálneho socializmu, ale od počiatku existencie ľudstva a v každom dejinnom období podliehala rôznym premenám.

V stredoveku bolo chápanie chudoby prezentované ako nedostatok materiálnych prostriedkov či nepožívanie sociálnych istôt (napr. ošetrovatel'stvo postihnutých či chorých, zdravotná starostlivosť, zamestnanie, bývanie), verejne spoločenského uznania či vplyvu. V novoveku, predovšetkým od polovice 16. storočia, sa starostlivosť o chudobných postupne profesionalizovala, byrokratizovala, prechádzala z cirkevných inštitúcií na svetské organizácie.

V povojnových rokoch, približne do 20. storočia, ako píše Mareš (1999, s. 45), prevládala *stará chudoba*. Zasažovala ľudí nezávisle na trhu práce, cyklicky, v životnom cykle. Ohrození boli tí, ktorí napríklad zakladali nové rodiny, kupovali nové byty alebo ochoreli a neboli schopní pracovať.

Dnešná spoločnosť sa približne od polovice 20. storočia príchodom globalizácie prudko mení. Tak ako politicky, ekonomicky, štrukturálne, tak sociokultúrne. Mimo iné prichádzajú ale taktiež premeny chudoby.

Ako bolo predoslané, dejinným vývojom nadobúda chudoba rôznych podôb. Stará chudoba tak mení svoju podobu, formu. Moravský sociológ, filozof, publicista, enviromentalista a od roku 2014 poslanec Európskeho parlamentu Ján Keller menuje túto chudobu ako novú. Zavádza (nie len on) termín **nová chudoba**, ktorým sa aktívne zaoberá prinajmenšom od 90. rokov 20. storočia.

Současná společnost se rychle mění způsobem, který odporuje tomu nejlepšímu z ducha modernity a který nás vrací do dob, kdy postavení i vyhlídky různých vrstev byly zcela neporovnatelné. Jako kdyby různí lidé už zase žili ve zcela odlišných sociálních světech. (Keller, 2011, s. 7)

Chudobe dáva Keller prívlastok nová a charakterizuje ju ako tú, ktorá napriek ekonomickému rastu a bohatnutiu, zo spoločnosti nevymizla, ale začína sa čím ďalej, tým viac rozširovať a prejavovať v narastajúcich „ostrovčekoch“.

Keller hovorí, že nová chudoba začala prenikať do spoločnosti v osemdesiatych rokoch 20. storočia. Postihuje zeme, ktoré sú ekonomicky vyspelé, bohaté, v ktorých ľudia netrpia biedou a potrebných zdrojov majú tieto zeme dostatok. Stáva sa preto masovou. Deje sa tým, že bohatstvo, ako nadbytok je v spoločnosti rozdeľované nerovnomerne a jedným z následkov je zvyšovanie počtu bezdomovcov od polovice sedemdesiatych rokov.

Keller mieni formami novej chudoby napríklad „pracujúca chudoba“, kedy i keď človek prácu má, výška mzdy je príliš nízka, stálosť zamestnania je neistá. Ďalším príkladom je starobná chudoba, kedy keď človek celý život pracoval a platil dane, zostarne, žije v biede a v chudobe. V prílohe č.1 je zaujímavý článok, ktorý píše o tretine bezdomovcov, ktorí síce pracujú, ale peniaze na bývanie nestačia.

Sociológ Mareš (1999) datuje objavenie sa novej chudoby od konca 70. rokov. Vysvetľuje rozdiel medzi starou a novou chudobou. Rozdiel vidí v odklone od chudoby „horizontálnej“/univerzálnej k chudobe selektívnej. Univerzálna chudoba sa vyznačuje nepredvídanosťou v životnom cykle vplyvom rôznych udalostí. Selektívna chudoba sa vyznačuje nezamestnanosťou, ktorej priemerná dĺžka sa predlžuje; opakovaným zamestnaním; neistotou zamestnania; fenoménom zadlžovania osôb i domácností.

Presné definovanie novej chudoby je veľmi ťažké. V súčasnej dobe je oblasťou, ku ktorej je málo odbornej literatúry a ktorej sa venuje málo sociálnych teoretikov a i málo odborníkov na akademickej úrovni komplexne. Vidíme ale, že nová chudoba v nejakých formách existuje, a že sa v nej môže ocitnúť hocikto a k bezdomovstvu nie je ďaleko.

Pojem bezdomovstvo môžeme charakterizovať z tohto uhlu pohľadu od stredoveku do 20. storočia ako starú chudobu a približne od 70. rokov 20. storočia ako novú chudobu. Tieto v sebe vyžadujú veľmi hlboké skúmanie, aby sme im správne porozumeli. Obecná charakteristika je náročná. Táto stručná charakteristika len načrtla, čo bezdomovstvo v jednotlivých dejinných etapách ako stará či nová chudoba približne vyjadrovala a v akej podobe ju môžeme v súčasnej chvíli vnímať vo vzťahu k bezdomovstvu.

1.3. Príčiny bezdomovstva

Teoretické určenie príčin bezdomovstva napomáha k hlbšiemu pochopeniu fenoménu bezdomovstva a následne k hľadaniu možných riešení v praxi. Teória nám zároveň ukáže cestu do praxe.

Autorka si najprv vďaka 5ročnej praxe v AD dovoľí vysloviť vlastné príčiny bezdomovstva. Sú to: strata stáleho zamestnania, bytu; rozvrat rodiny, alkoholová a drogová závislosť; gambling; VTOS (výkon trestu odňatia slobody); nízky dôchodok; dlhy a exekúcie; pracovné agentúry; zdravotný stav; ústavné zariadenia. Príčiny z praxe potvrdzuje v teórii Socioklub (2007, s. 121), ktorý uvádza za príčiny alkohol či inú závislosť, detský domov, výchovný ústav pre mládež, rozvod, nízky intelekt, prepustenie z psychiatrickej liečebne, VTOS.

Odborná literatúra rozlišuje ďalej faktory subjektívne a objektívne.

Rozhodující jsou faktory objektivní a faktory subjektivní. (Hradecká a Hradecký, 1996, s. 43)

Objektívne faktory vidia autori Hradecká a Hradecký (1996, s. 43) ako politika zamestnanosti (nevyužívané verejne prospešné práce, pracovná diskriminácia starších občanov), bytová politika, sociálna politika (nedostatok sociálnych bytov), postavenie etnických minorít, štrukturálne zmeny v spoločnosti, predovšetkým zmeny na trhu práce.

Subjektívne faktory menujú autori tieto: rodinné zázemie a celková sociálna situácia človeka, schopnosť sociálnej adaptácie, vek, vzdelanie, temperament, zdravotný handicap; človek prichádzajúci z VTOS, ústavu, detského domova.

K objektívnym a subjektívnym faktorom sa pridáva i Marek et al. (2012, s. 12).

Zatímco objektivní příčiny bezdomovectví bývají přisuzovány k systémové chybě a bezdomovec je její obětí, subjektivní příčina bezdomovectví poukazuje na nepříznivé vlastnosti jedince.

Systémovú chybu môže spôsobiť napríklad Úrad práce, ktorý pošle príspevok na živobytie na inú adresu, než akú uviedol klient. Klient sa potom dostáva do ťažkej životnej situácie, kedy nemá prístup k finančným prostriedkom na základné životné potreby. Štát tieto systémové chyby svojimi opravnými prostriedkami môže ale odstrániť a pomôcť problémy vyriešiť.

Nepriaznivé vlastnosti jedinca však štát riešiť nedokáže. Riešenie dokáže nájsť len sám klient v sebe samom. Len on je kompetentný k vyriešeniu svojej situácie. To ale

neznamená, že má kompetencie vo všetkom. Nie každý má tak široké sociálne kontakty, ktoré mu sú účinné v kríze. Klient potrebuje taktiež pomoc a kompetencie zo strany iných služieb či odborov, ktoré ho podporia a napomôžu k opätovnému sociálnemu začleneniu do majoritnej spoločnosti. Napríklad Úrad Práce ČR; obec či mesto, kde má dotyčný trvalý pobyt, sociálne služby apod.

Marek et al. (2012, s. 19) rozdeľujú ďalej príčiny bezdomovstva na primárne, sekundárne a terciárne:

Zatímco primární příčinou je sociální úpadek osobnosti a měla by ji řešit preventivní složka sociálního systému, sekundární příčiny přináší spíše psychický úpadek osobnosti, a ta ztrácí sílu „se sebou něco dělat“. Terciární příčiny jsou nebezpečné především proto, že klient nemůže nalézt místo ve společnosti, kam se chce vrátit.

Primárna príčina rieši, prečo sa klient vlastne stal bezdomovcom. Základom je domov, odkiaľ klient prichádza, kde dospel. V tomto bode je nutná prevencia. Snažiť sa riziká sociálneho pádu klienta eliminovať účinnými preventívnymi prostriedkami už v čase dospievania. V praxi by to znamenalo napríklad zamerať sa na mladé rodiny a rodičovskú výchovu.

Sekundárna príčina rieši problém, kedy klient ostáva v stave nečinnosti. Nemá dostatok duševných síl, aby sa navrátil do väčšinovej spoločnosti. Ambulantné služby sú nástrojom štátu, ktorý by mal brániť rizikám prepadu klienta k štatútu bezdomovca. Často krát ale tieto služby nevedia klienta dostatočne motivovať k obratu a jeho sociálna situácia sa nemení.

Terciárna príčina sa zaoberá problémom, kedy klient nemôže zaujať svoje právoplatné miesto v spoločnosti. Nedarí sa, aby ho ostatná spoločnosť prijala. Ak sa toto nedarí naplňovať, klientova vôľa môže zoslabnúť natoľko, že sa vráti opäť na ulicu.

Zaujímavý pohľad na príčiny bezdomovstva poskytuje Keller (2013), ktorý vníma bezdomovstvo ako sociálnu exklúziu, teda sociálne vylúčenie strednej vrstvy zo spoločnosti, ktorú postihuje od 80. rokov 20. storočia nová chudoba. Príčiny potom vidí Keller v ťažkosti zaobstarať zmysluplnú a plnohodnotnú prácu, stále bývanie pre rodinu, udržať spotrebiteľský štandard domácnosti, rozvody, drogy, alkohol. Občan potom prechádza tromi štádiami sociálneho vylúčenia (bezdomovstva) – ohrozenie

domova, boj o domov, rezignácia na domov – až dokiaľ nenadobudne plne sociálneho štatútu, bezdomovec.

Príčin bezdomovstva je široká škála. Je ich mnoho, ale svoje riešenie majú. Potrebné je ale skutočne disponovať komplexnými a do hĺbky prepracovanými nástrojmi, ktoré budú účinné natoľko, že sa bezdomovstvo stane „banálnym“ spoločenským problémom.

Prvá kapitola nás previedla poznaním sociálneho fenoménu bezdomovstva, charakteristikou jednotlivých pojmov, poznali sme jeho rôznorodé príčiny a to nás posúva ku kapitole druhej, popisu Azylového domu (AD) Speramus.

2. Azylový dom Speramus, Návrat o. p. s.

AD Speramus slúži ľuďom bez domova, ktorých postihujú i zhora osvetlené príčiny bezdomovstva. Sociálnu službu AD Speramusu predstavím bližšie, pretože nám poskytne informačné zdroje v praktickej časti.

2.1. Vznik sociálnej služby AD Speramus

Budova AD Speramusu leží približne 1 km od centra mesta Liberec v ulici Široká. AD nahradil reštauračné zariadenie Žitava, ktoré tu fungovalo do roku 1994. Stal sa dočasným príbytkom pre potrebných.

V roce 1995, kdy se Azylový dům poprvé otevřel, sloužilo toto zařízení lidem bez přístřeší nebo těm, kteří se ocitli v nouzi. Přijímání byli i cizinci a někdy matky s dětmi. (Erbanová in AD Speramus, 1995, s. 3)

V tomto čase bol AD vedený ako rozpočtová organizácia, *Okresný ústav sociálnych služieb*.

V roku 2001 sa AD formuje na príspevkovú organizáciu a roku 2003 mení AD svoj názov na *Centrum sociálnych služieb Libereckého kraja p.o.*

V roku 2006 sa riaditeľom stal Robert Prade. Vystal problém, kedy bola otázka, či AD bude fungovať i naďalej. Zriaďovateľ, Liberecký kraj, nevyčlenil na AD dotáciu a ponechal ho bez financovania. Riaditeľ ale dokázal AD zachovať a AD Speramus zriadil v roku 2007 ako *neštátnu neziskovú organizáciu (NNO) spoločnosti Návrat o.p.s.*. Podľa §57 zákona č. 108/2006 Sb. o sociálnych službách je AD Speramus registrovaný ako registrovaná sociálna služba, „azylový dom“.

AD Speramus ako NNO nie je samostatne zárobková a je závislá na finančných dotáciách. Od septembra roku 2009 bola služba AD financovaná po tri roky z projektu IP 1, Služby sociálnej prevencie z ESF (európsky sociálny fond). Od konca roku 2013 hľadá AD Speramus finančné zdroje na úrovni MPSV, mesta Liberec a Libereckého kraja, čo je veľmi náročné.

2.2. Poslanie, cieľ a cieľová skupina AD Speramus

Poslání azylového domu „SPERAMUS“

Posláním azylového domu „Speramus“ společnosti Návrat, o. p. s. je prevence proti sociálnímu vyloučení osob, které se ocitly v nepříznivé sociální situaci spojené se ztrátou bydlení. Zejména na území Liberecka či Libereckého Kraje. Toto se děje především prostřednictvím individuální podpory a změny vnitřní motivace uživatelů ke zlepšení jejich životní situace.

Cíl Služby

Obecné cíle

Zmírnění patologických dopadů u lidí, kteří jsou ohroženi nepříznivou životní situací spojenou se ztrátou bydlení,

pozitivní změna životní situace uživatele služby v období mezi započítáním a ukončením čerpání služby,

návrat uživatelů a přiblížení se zařazení do normálního života ve smyslu obecného chápání.

1

Cieľová skupina

Cieľovou skupinou AD sú muži nad 18 rokov, svojprávní, s trvalým pobytom na území ČR, predovšetkým z Libereckého kraja (ak AD nie je kapacitne naplnený, prijímajú sa v núdzi klienti i z iných krajov). Pobytová služba sa poskytuje klientom, ktorí sa ocitli bez prístrešia, stratili rodinné zázemie, hrozí im sociálne vylúčenie, sú nezamestnaní, prepustení z výkonu trestu odňatia slobody, z liečební, bez finančných prostriedkov.

¹Návrat o.p.s – Azylový dům Speramus, 2014 [online]. Azylový dům Speramus [cit. 8.4.2015] Dostupné z <http://www.opsnavrat.cz/>

3. Potrebnosť sociálnej služby a sociálnej služby AD

Po charakteristike AD Speramusu sa presunieme k užšiemu vymedzeniu pojmu potrebnosť. Pojednáme, ako opisuje potrebnosť sociálnej služby odborná literatúra i samotný Liberecký kraj. Ukážeme, čím a prečo sa sociálna služba AD stáva významná a potrebná.

3.1. Pojem sociálna služba

Z ľudských dejín vieme, že pred moderným nástupom sociálnych služieb existovali najskôr špitály, útulky či sirotince. Postupne sa práca s potrebnými transformovala do dnešných moderných inštitúcií (napr. domovy dôchodcov, detské domovy či azylové domy) a rozvinuli sa rôzne druhy sociálnych služieb.

V súčasnej chvíli sociológ Tomeš (2010, s. 38) terminuje sociálnu službu ako druh sociálnej starostlivosti poskytovanú štátnou inštitúciou. Ľuďom v sociálnej núdzi sú poskytované úkony zo strany súkromnoprávných a verejnoprávných inštitúcií. Cieľom je efektívna a účinná pomoc.

Národní strategie rozvoje sociálních služeb na rok 2015 (2015, s. 7) vysvetľuje sociálnu službu ako službu poskytovanú v situácii, kedy si osoba vo svojom okolí nemôže z dostupných zdrojov zaistiť potreby, ktoré by zabránili sociálnemu vylúčeniu.

Pojem sociálna služba upravuje v ČR Zákon o sociálních službách, ktorý ňou rozumie *činnost nebo soubor činností podle tohoto zákona zajišťujících pomoc a podporu osobám za účelem sociálního začlenění nebo prevence sociálního vyloučení*.¹ Presne vymedzenými činnosťami a odbornými nástrojmi sa sociálna služba snaží eliminovať zdravotné a sociálne riziká ľudí ohrozených sociálnym vylúčením. Aby sa títo ľudia opäť stali v čo najväčšej možnej miere sebestačnými a schopnými sa začleniť do väčšinovej spoločnosti.

¹ Česká republika. Zákon o sociálních službách. In: *Sb.* 2006, roč. 2006, č. 108, 37. Dostupné z: <http://www.zakonyprolidi.cz/cs/2006-108>

Zákon (108/2006 Sb.) v tretej časti ďalej rozlišuje rozdelenie zariadení sociálnych služieb:

➤ **druhy** sociálnych služieb, ktorými sú sociálne poradenstvo, sociálna starostlivosť, sociálna prevencia;

- *sociálne poradenstvo* poskytuje základné a odborné sociálne poradenstvo.

- *služby sociálnej starostlivosti* sa usilujú zaistiť klientom psychickú a fyzickú sebestačnosť v zaistení ich dôstojnosti a ich sociálnom prostredí. Sú to: osobná asistencia, opatrovateľská služba, tiesňová starostlivosť, sprievodcovské a pred čitateľské služby, podpora samostatného bývania, odľahčovacie služby, centrá denných služieb, denné stacionáre, týždenné stacionáre, domovy pre osoby so zdravotným postihnutím, domovy pre seniorov, domovy so zvláštnym režimom, chránené bývanie, sociálne služby poskytované v zdravotníckych zariadeniach lôžkovej starostlivosti.

- *služby sociálnej prevencie* sa snažia zabrániť sociálnemu vylúčeniu osôb a šíreniu negatívnych sociálnych javov. Nimi sú tieto: ranná péče, telefonická krízová pomoc, tlmočnicke služby, azylové domy, domy na pol cesty, kontaktné centrá, krízová pomoc, intervenčné centrá, nízkoprahové denné centrá, nízkoprahové zariadenia pre deti a mládež, nocľahárne, služby následnej péče, sociálne aktivizované služby pre rodiny s deťmi, sociálne aktivizované služby pre seniorova osoby so zdravotným postihnutím, sociálne terapeutické dielne, terapeutické komunity, terénne programy, sociálna rehabilitácia.

➤ **formy** poskytovania sociálnych služieb, ktorými sú pobytové, ambulantné, terénne:

- pobytová sociálna služba poskytuje klientom ubytovanie

- ambulantná sociálna služba je tá, za ktorou klient dochádza

- terénna sociálna služba je klientom poskytovaná v ich prirodzenom sociálnom prostredí.

3.2. Pojem potrebnosť a potrebnosť sociálnej služby

Podľa druhov sociálnych služieb vidíme, že užívateľmi sú klienti v každom veku, s rôznorodými, špecifickými potrebami. Prichádzajú zo vždy odlišného zázemia, ktorým je prostredie, kde klienti žijú alebo vyrastajú. Aspekt prítomnosti sociálnej služby, vybavenosti, podľa Víška et al. (2012, s. 39) znamená zaistenie a fungovanie sociálnej služby pre ľudí, ktorí sa ocitli v problémoch. Či zaistená služba pre danú cieľovú skupinu bude skutočne potrebná, sa zistí až následne v praxi. Problémy, ktoré občania majú, sa zisťujú podľa výskytu sociálnych javov a je nutné správne definovať cieľovú skupinu, ktorá potrebuje pomoc.

Aby sa mohli sociálne problémy efektívne riešiť, rozdeľujú sa klienti do vymedzených cieľových skupín. U nás sú to ľudia bez domova.

Každá cieľová skupina sa vyznačí svojimi špecifickými charakteristikami. Bareš (2006, s. 8) taktiež priradzuje cieľovej skupine sociálny jav, čím sa vymedzí. Scelí sa tak lepšie jej sociálna realita a chápanie konkrétnym potrebám klientov. Sociálnym javom rozumieme ťaživú sociálnu situáciu klientov. Ich problémy sa vnímajú komplexnejšie a podľa zistených sociálnych javov sa môžu zriaďovať sociálne služby rôzneho charakteru.

Sociálnym javom u ľudí bez domova je napríklad nezamestnanosť, ktorá ohrozuje plné fungovanie spoločnosti. Klienti nemôžu nájsť dlhodobu uplatnenie vo svojom obore alebo vôbec akékoľvek zamestnanie. Nemajú dostatok finančných prostriedkov, nemôžu si zaistiť primerané bývanie, zadlžujú sa, ocitajú sa na ulici. Užším špecifikovaním rozpoznávame sociálnu realitu ľudí bez domova komplexne. Poznávame nielen skladbu problémov, ale môžeme zisťovať i ich jednotlivé potreby na vhodné riešenie poskytnutím potrebnej sociálnej služby. Ťnou je v tomto prípade azylový dom a sociálni pracovníci, ktorí poskytujú klientom odborné riešenie problémov. V rámci individuálneho projektu Juhočeského kraja, „Plánování sociálních služeb“, zpracoval kraj „Odbornou studii potřebnosti sociálních služeb v Jihočeském kraji“. Závěrečná správa „Studie potřebnosti azylových domů“ analyzovala potrebu vybraných sociálnych služieb.

Pri posudzovaní potrebnosti sociálnej služby vychádza štúdia hlavne z aktuálnej siete sociálnych služieb, komunitného plánovania (Juhočeský kraj, 2013). Pri

hodnotení dostupnosti sociálních služeb azylových domov vychádza štúdia z nasledujúcich parametrov:

- parametr „potrebnosti“ a garance minimálnej siete azylových domov
- parametr dostupnosti azylových domov
- parametr nákladovosti azylových domov
- parametr kvality poskytovaných služieb azylových domov
- parametr provázanosti azylových domov, predovšetkým s trhom práce, zamestnávaním, rekvalifikáciami apod. (Juhočeský kraj, 2013, s. 7)

Štúdia analyzovala podrobnejšie parameter potrebnosť. Pri existencii sociálnej služby je dôležité prezentovať nie len dostupnosť či nákladovosť, ale vysvetľovať i jej potrebnosť.

Víšek et al. (2012), ktorí sú odporúčaní teoretickí odborníci v potrebnosti sociálnych služieb, sa v 6. kapitole, makrosociálna analýza, zaoberajú potrebou sociálnych služieb. Potrebnosť nazývajú prakticky vybavenosť sociálnych služieb na území každej obce, mesta. Najmenšou oblasťou, ktorá má poskytovať služby sociálnej prevencie, je okres. Na posúdenie vybavenosti, ako ukázať potrebnosť sociálnych služieb píšú, že sa používajú tri metódy:

- normatívy vybavenosti (prítomnosť, dostupnosť, nadväzovanie služieb...)
- sociálne demografická analýza
- komunitné plánovanie.

Najťažšie je detegovať normatívy vybavenosti. Každý región, každá obec má svoje individuálne potreby, záleží na miestnych podmienkach. Generalizovať normatívy celoštátne je preto veľmi náročné. Socioklub (1997, s. 29) normatívy analyzuje a konštruuje pre sociálne služby. Považuje ich za základnú orientáciu v rozbere sociálnych javov. Prostredníctvom nich sa zisťujú sociálne potreby cieľových skupín. Určujúcim normatívom je napríklad veľkosť danej obce, veľkosť cieľovej skupiny.

Okres, ktorý má 100 tis. obyvateľ, by mal mať 100 lôžok pro bezdomovce, z toho 50 v noclehárnách. (Socioklub, 1997, s. 33)

Vzhľadom k veľkostiam obcí ostávajú číselné údaje o normatívoch orientačnými. Sociálna analýza je v každej obci odlišná. Záleží na demografickej skladbe obyvateľov, ekonomickej, spoločenskej, politickej situácii.

Ľudia bez domova v Liberci môžu trpieť nedostatkom bytov, ale ľudia bez domova v Chebe sú bez práce kvôli vysokej nezamestnanosti. Problematika bývania či nezamestnanosť sa môže charakterizovať ako sociálny jav a neuspokojená potreba.

Víšek et al (2012) je podobného názoru ako Socioklub. Potrebnosť sociálnych služieb je podľa neho vnímaná tiež ako vybavenosť a vybavenosť sa môže skúmať pomocou normatívo. Normatívom vybavenosti môže byť teda napríklad nedostatok bytov alebo nezamestnanosť. Pomocným nástrojom k normatívom je potom sociálne – demografická analýza, ktorou sa zistia napríklad rôzne sociálne problémy či cieľové skupiny.

Problémové a rizikové javy, ktoré rozoberá Bareš (2006, s.8), uvádza počet sociálnych javov narušujúcich fungovanie spoločnosti bez problémov 21. Príkladom je riziko sociálneho vylúčenia – nezamestnanosť, kriminalita, sociálne – patologické javy, neplatenie nájomného, domáce násilie...

Okrem Bareša i publikácia Sociální služby na rozcestí, 1. kapitola v popise projektu „Podpora procesů v sociálních službách“ ukazuje potrebu dostupnosti sociálnych služieb. Jednou z aktivít v tomto projekte je analýza problematických sociálnych javov pomocou indikátora,

analýzy dostupných datových a informačních zdrojů (mapa aktérů, mapa zdrojů) a aktivita potřeb vyplývající ze sociálních jevů a zdroje pro jejich řešení, a indikátorem je např. analýza oblastí potřeb cílové skupiny a společnosti vážící se k řešení daného sociálního jevu jednotlivými druhy soc. Služeb. (Konfederace zaměstnavatelských a podnikatelských svazů ČR, 2013, s. 13).

Tieto analýzy slúžia ako pracovný nástroj pre sociálne služby, zdroj pre riešenie problémov. Sociálna služba tak môže reagovať zriadením danej potrebnej služby pre klientov a vôbec zisťovať potreby týchto ľudí.

Sociálne javy sa dajú potom sledovať podľa frekvencie výskytu a podľa empirických údajov odhadovať, aké sociálne služby občania potrebujú.

Vďaka štúdiu literatúry o potrebnosti sociálnej služby sme zistili, akým spôsobom vzniká, prečo je potrebná. Dostupnosť a jej prítomnosť sa posudzuje na základe parametra potrebnosti. Potrebnosť má svoje metódy skúmania. Príklad jednej metódy je spomínaný normatív vybavenosti. Normatív vybavenosti skúmame podľa

problémov, ktoré sa v danom regióne vyskytujú. Problémy sa sledujú podľa sociálnych javov a tie sa prisúdia cieľovej skupine.

V spoločnosti sa vyskytujú sociálne problémy, ktoré sú napojené na sociálne javy a sociálne potreby. Sociálnym problémom je bezdomovstvo, ktoré sa vyznačuje sociálnymi javmi. Tie sú prítomné v AD Speramus, a preto sa autorka rozhodla, že sa sociálny jav stane merateľným znakom v praktickej časti kvantitatívneho prieskumu a premenách ich problémov.

II. Praktická časť

Na začiatku praktickej časti predstavíme metodológiu prieskumu, súbor metód na riešenie problému a cieľa práce. Potom prejdeme k charakteristike skúmanej vzorky, spôsobu spracovania dát vzorky a v ďalších podkapitolách si predstavíme už výsledky prieskumu, interpretáciu a diskusiu.

4. Metodológia prieskumu

Základom vôbec, ako správne štrukturalizovať bakalársku prácu, bola odborná literatúra od Gavory – Úvod do pedagogického výzkumu; od Šimka a Kubátovej – Od abstraktu do záverečnej práce: jak psát (a možná i napsat) závěrečnou práci ze sociologie nebo z andragogiky; od Dismana – Jak se vyrábí sociologická znalost; od Oleckej a Ivanovej – Metodológia výskumnej činnosti; od ETF Manuál k formálným náležitostem akademických písemných prací.

Na začiatku tohto kvantitatívneho prístupu stojí stanovenie problému a cieľa.

4.1. Problém kvantitatívneho prístupu

Problém prieskumu nám určuje, čo budeme riešiť a aké jeho odpovede budeme hľadať. Problémom v tejto práci je *vývoj skladby problémov klientov AD Speramus, ktoré spôsobili zmenu prístupu v pomáhajúcej stratégii AD.*

4.2. Cieľ kvantitatívneho prístupu

Cieľom kvantitatívneho prieskumu v praktickej časti bude vyriešiť uvedený problém prostredníctvom skúmaných sociálne nežiaducich javov u klientov AD Speramus v rokoch 2007, 2010, 2014. Výsledky prieskumu ukážu, aké zmeny nastali v pomáhajúcej stratégii sociálnych pracovníkov AD.

4.3. Skúmaná vzorka

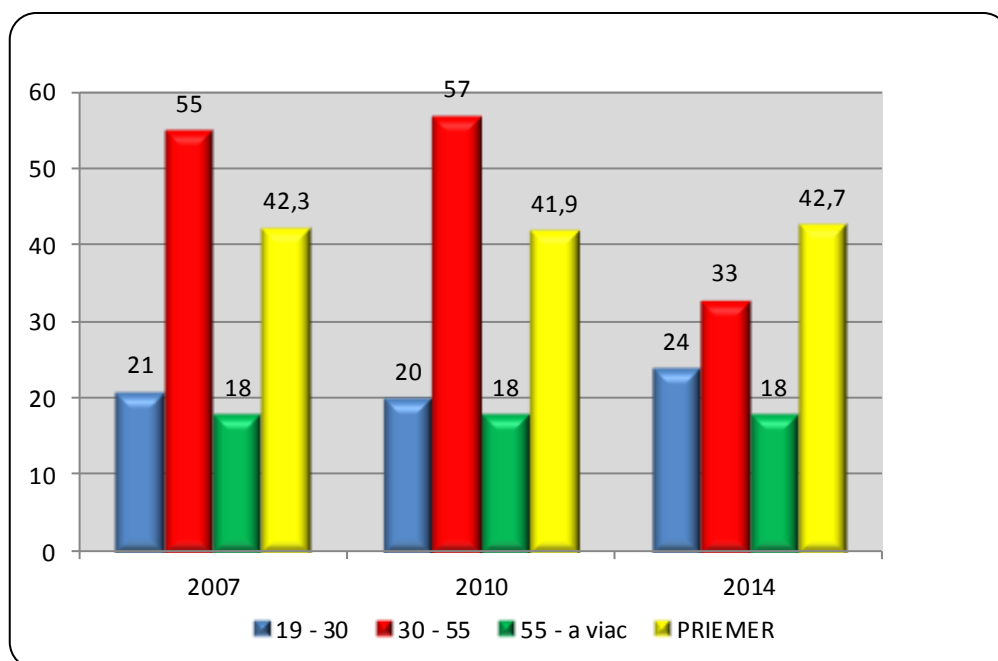
Skúmanou vzorkou pre potreby analýzy dát sa účelovo vybrala skupina 264 ľudí ubytovaných v AD Speramus v rokoch 2007, 2010 a 2014.

Spoločným rysom skupiny ľudí je pohlavie a pôvod z tohto zariadenia. Pohlavie skupiny je mužské. Konkrétne bolo analyzovaných 264 pobytových anamnéz, kariet klientov, mužov bez domova AD Speramus, Návrat o.p.s. mesta Liberec.

Účelom tohto výberu je fakt, že autorka je zamestnancom AD, prichádza do každodenného styku s touto cieľovou skupinou. Takto môže prakticky minimalizovať teoretické domnienky vyplývajúce zo štatistického zberu dát a do väčšej hĺbky prepracovať riešenie problému.

Pre názornú predstavu graficky zobrazíme vekovú štruktúru skúmaných pobytových anamnéz klientov v nasledujúcich dvoch grafoch. Poznáme, v akom veku prichádzajú najčastejšie klienti užívajúci službu AD.

Graf č. 1:Veková štruktúra



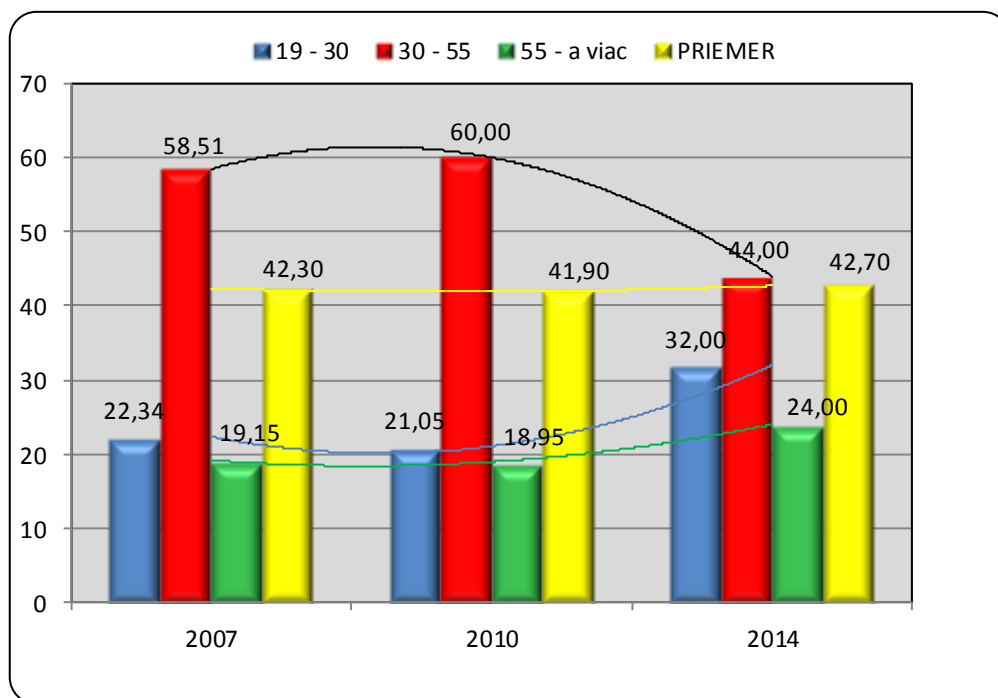
Graf č. 1. v absolútnych číslach znázorňuje počet klientov daného veku v rokoch 2007, 2010, 2014. Skúmaný vek bol rozdelený na tri kategórie:

- 19 – 30 rokov
- 30 – 55 rokov
- 50 – a viac rokov

Priemer znázornený žltým stĺpčekom označuje priemerný vek klienta za jeden rok. Priemerný vek je vypočítaný súčtom veku všetkých klientov ubytovaných v danom roku vydelený súčtom ubytovaných klientov za daný rok.

Celkový profilový priemer veku klienta ubytovaného v AD je 42 rokov. Vidíme, že veková hranica je vyššia.

Graf č. 2: Veková štruktúra



Graf č. 2. Veková štruktúra znázorňuje podiel absolútnej početnosti a rozsahu skupiny ľudí v percentách. Konkrétne vidíme časový trend klesania a stúpania veku klientov v rokoch 2007, 2010 a 2014. Graf je znázornený v percentách i preto, že

pomocou nich môžeme dať absolútne čísla jednotlivých rokov do vzájomného vzťahu a porovnať.

Priemerný vek klientov znázornený žltým stĺpčekom AD sa drží na hranici 42 rokov. Počas 3 rokov sa zvlášť nemení. Hranica krivky i podľa percent stúpla nevýrazne.

4.4. Spôsob spracovania dát vzorky

Kvantitatívny prieskum prebiehal v mieste sídla azylového domu počas jedného mesiaca marca 2014. Na vymedzenie vybraného merateľného znaku, sociálne nežiaducich javov, bol použitý štatistický zber dát pomocou obsahovej analýzy osobných pobytových kariet, tzv. pobytových anamnéz klientov AD Speramus. Štúdiom týchto pobytových kariet sa získavali dátové súbory a skrze ne sa skúmali rozdiely medzi početnosťami jednotlivých sociálne nežiaducich javov. Či tieto javy prechádzali počas vymedzeného obdobia v rokoch 2007, 2010, 2014 premenou; rástli, klesali, nemenili sa.

Získané údaje a dáta boli prevedené do tabuliek a do grafov absolútnych alebo relatívnych početností s uvedením v percentách s polynomickou krivkou. Tabuľky a grafy sú doplnené slovným komentárom.

Kritickou bdelosťou musíme ale zohľadniť a uviesť fakt, že v skúmanej vzorke a do štatistík boli počítaní klienti, ktorých pobyty sa v rokoch 2007, 2010, 2014 (počas jedného roka) niekedy opakovali. *Štatisticky boli obsahovou analýzou podrobené platné pobytové zmluvy v danom jednom roku.* Takto pojatý prieskum bol zvolený preto, že interná metodika Azylového domu Speramus je postavená na danom princípe: nový klient je vnímaný ako ten, ktorý má na daný rok uzavretú vždy novú pobytovú zmluvu. Tento princíp je preto rešpektovaný i v prieskume.

4.5. Výsledky prieskumu

Hlavný problém

Vývoj skladby problémov klientov AD Speramus, ktoré spôsobili zmenu prístupu v pomáhajúcej stratégii AD.

Vzhľadom k výsledkom prieskumu môžeme uviesť, že v roku 2007, 2010 a 2014 bol zistený jeden sociálne nežiaduci jav, ktorý zapríčinil zmenu v prístupe sociálnej práce s klientmi AD Speramus. Týmto javom sú **drogy**, ktoré sa počas skúmaných troch rokov zvýšili natoľko, že nastali nevyhnutné zmeny v pomáhajúcej stratégii AD. Nižšie uvedieme, ktoré nežiaduce sociálne javy okrem drog sa zistili.

Obsahovou analýzou pobytových anamnéz (kariet) klientov AD Speramus boli zistené tieto sociálne nežiaduce javy:

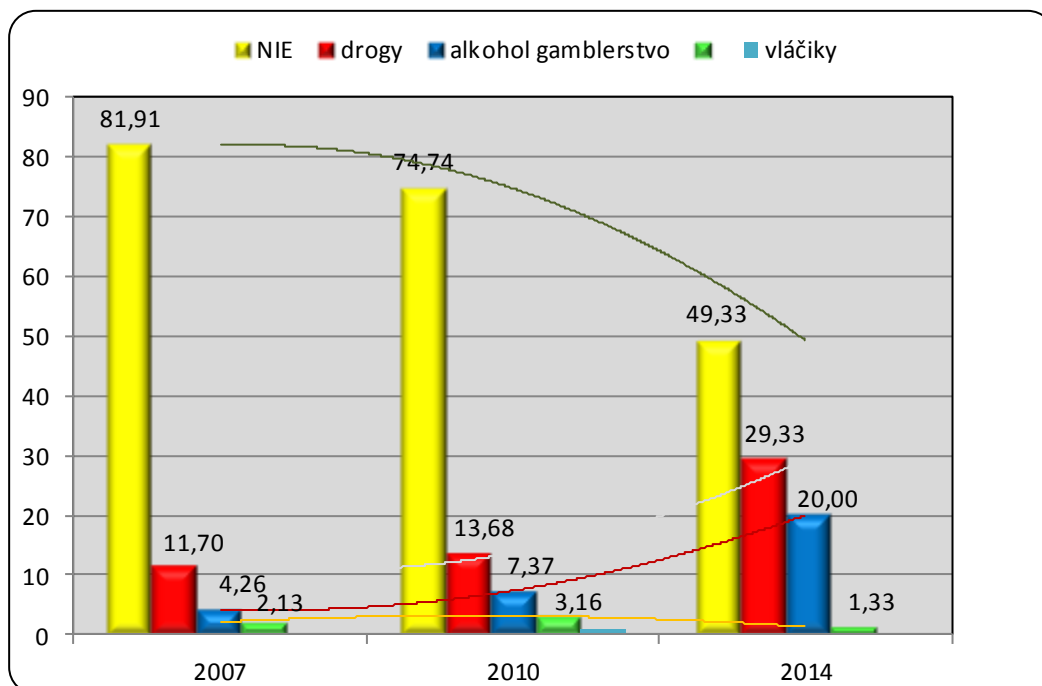
- zadlženie
- exekúcie
- alkohol
- drogy
- gambling
- DHN
- život na ubytovniach

O príčinách, ktoré priviedli klientov do AD môžeme konštatovať, že sa z veľkej väčšiny zhodujú i s odbornou literatúrou; Hradecká a Hradecký (1996), Socioklub (2007), Keller (2013). Prax a teória vzájomne korešponujú.

Alkohol, DHN, zadlženie sú dlhodobým problémom v spoločnosti, ale ostatné sociálne nežiaduce javy (exekúcie, drogy, gambling, život na ubytovniach) sú fenoménom 21. storočia, dovoľí si autorka tvrdiť zo svojej praxe.

Nasledujúci graf č. 3 znázorňuje graficky vyššie uvedené, vybrané sociálne nežiaduce javy v rokoch 2007, 2010, 2014 potrebné pre prieskum a vyriešenie hlavného problému.

Graf č. 3: Sociálne nežiaduce javy klientov AD Speramus



Relatívny graf č. 3 v percentách znázorňuje, ako sa v čase jednotlivito vyvíjajú sociálne nežiaduce javy.

Problém s alkoholom u klientov AD stúpa a rovnako stúpa aj problém s drogami. Gambling sa objavuje minimálne. Najvyššie percento klientov majúci problémy s jednotlivými závislosťami je v roku 2014.

Problém s drogami (červený stĺpček) u klientov od roku 2007 narástol o 17,6 %.

Problém s alkoholom (modrý stĺpček) sa u klientov od roku 2007 zvýšil o necelých 16 %.

Problém s gamblingom (zelený stĺpček) sa u klientov od roku 2007 znížil o 1 %. V súčasnom roku 2015 ale musím z praxe vyjadriť obavy z toho, že problém s gamblerstvom najskôr opäť narastá.

Zelená polynomičná krivka „nie“ (+ časová spojnice trendu), ukazuje pokles klientov, ktorí problémy so závislosťami nemajú.

Zmena prístupu sociálnej práce AD Speramus s klientmi

Vzhľadom k tomu, že sa drogy v priebehu rokov 2007, 2010, 2014 stali stúpajúcim problémom, musel AD pristúpiť k určitým preventívnym opatreniam.

Prvým preventívnym opatrením bolo zavedenie kontrolných testov na návykové látky. Testovanie klienta prebieha vyslovene s jeho súhlasom, ktorý dáva do svojho individuálneho plánu počas ubytovania v AD. Individuálny plán je nástroj, ktorý pomáha nastaviť spoluprácu s klientom tak, aby bola systematická, dynamická, aby posilňovala sebavedomie a schopnosti klienta riešiť svoju nepriaznivú životnú situáciu. Do individuálneho plánu sa prakticky zapracuje problém s drogami prostredníctvom naplňovania jednotlivých krokov, ktoré by mali viesť k naplneniu cieľa. Cieľom môže byť napríklad riešenie drogovej problematiky. Potom jednotlivé kroky môžu obsahovať dodržiavanie absencie, kontrolu pomocou testovania a následne ambulantnú alebo pobytovú liečbu.

Druhým preventívnym opatrením v pomáhajúcej stratégii AD bolo prizvanie k spolupráci psychoterapeuta z ústavu Advaita v Liberci, ktorý je špecializovaný na pomoc ľuďom ohrozenými závislosťami a škodlivými látkami. Dôvodom prizvania psychoterapeuta z inej organizácie je naplňovanie cieľa sociálnej služby AD, zmiernenie patologických dopadov na klientov, ktorí sú v krízovej životnej situácii a že AD nedisponuje odborníkmi typu psychoterapeut. Sociálny pracovník a pracovníci v sociálnych službách nie sú odborne znalí v úrovni sociálne – terapeutickej. V súčasnej dobe pri takýchto problémoch klientov už nestačí zo strany AD poskytovanie základného sociálneho poradenstva, podpory v kompetenciách klienta, uspokojovania jeho základných životných potrieb, pomoci v úradných záležitostiach. Sociálny pracovník ani pracovníci v sociálnych službách nemajú vzdelanie na to, aby pomáhali klientovi riešiť ich vnútro, ich vnútorné trápenie. Aby individuálna práca s klientom mohla smerovať k zlepšeniu jeho nepriaznivej situácie, obracia sa AD na pomoc zvonku, na pomoc psychoterapeutickú. Klienti potrebujú v problémoch so závislosťami typu drogy, alkohol, gambling odbornú psychologickú a psychoterapeutickú pomoc, na ktorú zamestnanci AD nemajú potrebné vzdelanie.

Ak klient súhlasí a rozhodne sa svoj problém s drogami či alkoholom riešiť, dohodne sa telefonicky alebo emailom spolupráca s psychoterapeutom a zaistí sa prvotný kontakt a schôdzka priamo v AD za prítomnosti kľúčového pracovníka.

Následne si ďalšiu schôdzku dohodne už klient so psychoterapeutom sám, pričom je tu možnosť navštevovať napríklad i terapeutickú komunitu v Advaite.

4.6. Interpretácia a diskusia výsledkov

V interpretácii a diskusii rozvediem hlavné výsledky prieskumu. Prečo mi výsledky za skúmané roky vyšli práve takto. Upozorním zároveň i na možné chyby, ktoré pri zbieraní štatistických dát mohli nastať. Ďalej uvediem, v čom sú výsledky hlavného problému zaujímavé, aké nové poznatky sa nadobudli a ako sa s nimi dá ďalej v praxi pracovať a prispieť alebo neprispieť nimi v riešení problému bezdomovstva.

Pre tento prieskum som vybrala skúmané sociálne javy v rokoch 2007, 2010 a 2014. Myslím si, že takýto časový rozdiel nie je príliš veľký a ukázal, ako sa javy vyvíjali v čase. Ako sa postupne menil ich nárast či pokles. A taktiež, od roku 2007 bol sociálny jav drogy dostatočne merateľný a dal sa štatisticky podchytiť. V prílohe č. 1. uvádzam pre zaujímavosť štatistický prehľad dát roka 1996, ktorý obsahuje dáta sociálnych javov alkohol, drogy a gambling. Časový rozdiel medzi rokom 1996 a rokom 2007 je podstatne väčší, ale týmto malým prieskumom vidíme, že v roku 1996 neboli v AD návykové látky, predovšetkým drogy rozšíreným sociálnym javom. Sociálna služba AD Speramus sa nemusela týmto problémom zásadne zaoberať.

Z praktických dôvodov (väčší rozsah zistených sociálne nežiaducich javov, ako je uvedené v kapitole 4.5.) som sa rozhodla uviesť graficky tieto výsledky: *alkohol, drogy, gambling + vláčiky*, ktoré sú ďalším zisteným negatívnym javom. Ďalšie zistené javy, *DHN, zadlženie a exekúcie, život na ubytovniach*, sú uvedené v prílohe č. 2. Vzhľadom k tomu, že práca bola prepracovaná a predtým som skúmala roky 2006-2013, 2006-2014, ponechávam tieto grafy s rokmi 2006-2014 nemenné. Vybrané sociálne javy sú graficky spracované, uvedené s náležitými vysvetlivkami. Relatívne grafy sú uvedené opäť v percentách a polynomickejšia krivka znázorňuje časový trend stúpania a klesania jednotlivých sociálnych javov; ich vývoj.

Všetky zistené sociálne nežiaduce javy sú rozsiahlou kategóriou a pri zaznamenávaní údajov z kariet klientov do tabuľky v programe Excel zabrali najviac času, pozornosti a úsilia. Je preto možné, že i keď som sa k údajom pravidelne vracala a robila kontroly, pri ktorých nachádzala chyby, chybovala som. Musím ale povedať, že práve niekoľkými spätnými kontrolami sa chybnosť maximálne minimalizovala.

V nasledujúcej tabuľke č. 4 uvediem zistený percentuálny počet klientov (z grafu č. 3), ktorí sú postihnutí sociálne nežiaducimi javmi v troch rokoch – 2007, 2010, 2014.

Tabuľka č. 4: Sociálne nežiaduce javy za rok 2007, 2010, 2014

	ALKOHOL	DROGY	GAMBLING
2007	4, 26 %	11,7 %	2, 13 %
2010	7, 37 %	13, 68 %	3, 16 %
2014	20 %	29, 33 %	1, 33 %

Tabuľka č. 4 znázorňuje, aké percento klientov v uvedených rokoch (2007, 2010, 2014) z celkového počtu 264 ubytovaných, postihuje problém so závislosťami. Vidíme, že najviac majú klienti v AD problémy s drogami. V roku 2007 to bolo 11,7 % – 4 klienti z 94 ubytovaných, ale v roku 2014 už 29,33 % (15 klientov zo 75). Naopak ale vidíme, že v pomere k hodnote 100% je v roku 2014 percento 20 (15 klientov zo 75) pri alkohole alebo 29, 33% pri drogách ešte nízke.

Je však nutné brať na zreteľ, že na prvý pohľad je to síce celkom nízke číslo, ale takto je to zavádzajúci údaj. Podľa grafu č. 3 sa s každým rokom *zvyšuje* počet klientov, ktorí majú so závislosťou na návykových látkach či alkohole vážne problémy. Z praxe môžem povedať, že klienti do 30 rokov majú problémy viac s drogami a klienti staršej vekovej skupiny majú viac problémy s alkoholom.

Znázornený graf č. 3 a tabuľka č. 4 ukazuje, že sociálnu službu AD využívajú klienti, ktorí majú skutočne problémy s užívaním drog, alkoholom či gamblingom. Sociálne nežiaduce javy sa stávajú zároveň jednou z príčin sociálnych pádov až sociálneho vylúčenia mužov bez domova.

Graf i tabuľka prispeli k odpovedi na hlavný problém. Vysvetlili a opísali vývoj skladby problémov klientov AD – časový trend stúpania a klesania sociálne nežiaducich javov alkohol, drogy, gambling – a „drogy“ vysvetlili zmenu prístupu v pomáhajúcej stratégii AD.

Tento kvantitatívny prieskum má svoje opodstatnenie v tom, že poukazuje na to, že problém drog tu je a nemusí byť len problémom AD v Liberci, ale že sa môže dotýkať i širšej spoločnosti a iných miest v ČR. Myslím si, že drogy sú celorepublikový problém a je prítomný v každom meste. Výsledky tohto prieskumu

ale nie je možné zovšeobecňovať vzhľadom k malej skúmanej vzorke v jednom azylovom dome.

Prakticky môžu dáta prispieť k verejnej a širšej diskusii, či sú návykové látky hrozbou pre mladú generáciu alebo naopak. Taktiež to môže byť výzva pre ďalší výskum v iných AD, mestách a porovnávať skúmané sociálne nežiaduce javy. Či sa zhodujú alebo sa zistia úplne iné problémy vyskytujúce sa v našej spoločnosti.

5. Záver

V teoretickej časti, v podkapitole 1.2. ma na základe štúdia odbornej literatúry zaujala nová terminológia v chápaní chudoby a síce rozdelenie chudoby na *starú a novú chudobu*.

Novou chudobou sa aktuálne zaoberá v našom prostredí sociológ Ján Keller. Keller upozorňuje, že nová chudoba stále častejšie postihuje stredné vrstvy obyvateľstva. Rozdeľuje ju na rôzne typy, napr. pracujúcu, starobnú, vzdelanostnú chudobu, krízu rodiny či domova a iné. Jeden z jeho názorov je, že ľudia síce pracujú, ale niekedy mzda nestačí na pokrytie nákladov na základné životné potreby ako je byt, strava, oblečenie.

Nie je isté, či novou chudobou, tak ako ju terminuje Keller, trpia i klienti AD, ale určitým druhom chudoby trpia. Ľuďom bez domova chýba predovšetkým dostatok mestských bytov, ktoré sú cenovo dostupnejšie než prenájmy od súkromných osôb či realitných kancelárií. Často krát mestské byty bezdomovci nedostanú a nemôžu ani do prenájmov kvôli vysokej kaucii a dlhom či exekúciám. Tie im často krát bránia k dosiahnutiu priemerného životného štandardu.

Okrem *problémov nájdenia bytu*, majú ľudia bez domova *problémy i s prácou*. V prílohe č. 3 je uvedený súvisiaci článok. Ak si klienti AD zamestnanie nájdu, často krát je to cez pracovnú agentúru, kde nie je žiadna istota práce na dobu neurčitú.

Pracovná agentúra zamestnáva ľudí často na DPP (dohoda o provedení práce), DPČ (dohoda o pracovnej činnosti), vypláca zamestnancovi minimum, napr. 53 Kč/hod (údaj z praxe) a po 3 mesiacoch skúšobnej doby sa niekedy stáva (z praxe), že dotyčného prepustia a agentúra zamestná nového zamestnanca. Bezdomovec je opäť bez práce a stáva sa zase bezdomovcom. Nemôže platiť ubytovňu (miesto bytu) a ocitá sa opäť v AD. Často krát je to začarovaný kruh, z ktorého je veľmi ťažká cesta von a klienti AD niekedy tento boj vzdávajú a žijú tak, ako to príde, resp. zo dňa na deň. V súčasnej dobe je pracovných agentúr veľké množstvo. V prílohe č. 4 je ako príklad predstavenie 27. pracovných agentúr pôsobiacich v meste Liberec, ktoré som našla na internete. Je dosť pravdepodobné, že toto číslo nie je konečné a že niektoré agentúry priebežne zanikajú a iné vznikajú.

Pri prieskume boli v hlavnom probléme objavené nové zaujímavé poznatky. Pri obsahovej analýze kariet klientov som zistila, akú dôležitú rolu hrajú *terénni pracovníci*. Tí sa nachádzajú totiž v prirodzenom prostredí klientov a často krát im odporučia službu azylového domu, o ktorej niekedy vedia, niekedy nevedia. Niektorí ju využijú, iní zase nie. (O terénnych pracovníkoch sa dozvieme v prvokontakte s klientom, kedy zisťujeme, ako sa o AD dozvedeli.)

Zistili sme taktiež *spôsoby ukončenia klientov*. Sú to tieto: ubytovňa, podnájom, alkohol, drogy, neplatenie, ulica, rodina, nespolupráca, AD, absencia, nemocnica, liečebňa, VTOS, DPS (Dom s pečovatelskou službou), agresivita, smrť, CHB (chránené bývanie), MB (mestský byt).

Vymenované spôsoby ukončenia pobytu v niektorých prípadoch nie sú pozitívne. Ukazujú na nie vždy úspešný pobyt klienta v AD. Čím to je, je otázka najskôr na iný výskum.

Iným ešte zaujímavým poznatkom je určité zistenie *psychosociálneho profilu* klienta AD Speramus. Jeho priemerný vek v rokoch 2006-2014 bol vypočítaný 41,6 rokov. V AD Speramus boli ubytovaní užívatelia staršej vekovej kategórie. Charakteristiku jeho ďalších rysov osobnosti ponechávam už na úsudku a fantázii samotného čitateľa.

Najdôležitejším zistením v tejto práci je ale *zmena prístupu v sociálnej práci s klientom*.

Zmenou prístupu je nielen *zavedenie kontrolných testov*, ale i *spolupráca so psychoterapeutom* zvonku, mimo AD Speramus. AD nadväzuje úzku spoluprácu s inými organizáciami, čo je dobrý signál pre systematické prepojenie existujúcich sociálnych služieb, vymieňanie informácií o práci s klientom a získavanie tak nových cenných skúseností pre samotnú individuálnu prácu s klientom. Verme, že tento krok AD Speramus má zmysel, ako klientovi pomôcť v probléme so závislosťou na návykových látkach. A tiež, že tento krok nebude vnímaný ako to, že AD nie je v Liberci potrebný, keďže nevie zaistiť klientovi pomoc priamo v AD.

Potrebnosť a prítomnosť AD je dôležitá, pretože klienti, ktorí prichádzajú, majú problémy zvládať praktický život. Nevládajú vytrvať vo väčšinovej spoločnosti a podliehajú prítomným škodlivým látkam. Tými sú hlavne alkohol, gambling a vážne rastúcim problémom *drogy*, ktoré získavajú na počte postihnutých klientov.

Postupne sa zvyšuje počet tých, ktorí pred vstupom do AD mali s drogami už skúsenosť, ktorá sa počas pobytu v AD Speramus prejavuje ako problém so závislosťou. V roku 2007 to bolo 11,70 % zo 100% (4 klienti z 94), 2010 – 13, 68 % (7 klientov z 95), ale v roku 2014 už 29, 33% zo 100% (15 klientov zo 75). Toto zistenie nie je lichotivé. Táto skutočnosť problému drog tu je a podľa toho by sa malo pracovať na väčšej a účinnejšej prevencii.

Ja, ako zamestnankyňa AD môžem poskytovať pomoc, ktorá je v našich kompetenciách. Predovšetkým strechu nad hlavou, základné životné potreby, pomoc v úradných veciach, sociálnu asistenciu, atd. a snažiť sa upozorňovať laickú verejnosť na to, že nie vždy sú ľudia bez domova zodpovední za svoj sociálny pád len oni sami.

AD ako sociálna služba bude podľa môjho názoru a doterajšej praxe i s týmto prieskumom poskytovať ubytovanie ľuďom bez domova i naďalej. Či túto službu bude využívať stále väčší počet ľudí v núdzi, záleží na tom, ako ekonomicky bude prosperujúci český štát, akým spôsobom bude riešiť problematiku bývania, nebankových subjektov, nezamestnanosti, pracovných agentúr, atd. AD štatisticky zachytáva v pobytových kartách klientov príčiny sociálnych pádov a môže štátu poskytovať potrebné údaje i samotné potreby klientov k riešeniu problematiky bezdomovstva. Čo je ale dôležité, je nutnosť snažiť sa o prevenciu, o predchádzanie týmto problémom. To ale nezáleží len na štáte či na AD, ktorý nemá potrebné kompetencie, ale predovšetkým na rodinnej výchove a zodpovednosti rodičov.

Na konci je nevyhnutné povedať, že závery vyplývajúce z tohto kvantitatívneho prieskumu nemožno zovšeobecniť na všetky azylové domy či všetkých bezdomovcov v Českej republike, a to vzhľadom k veľmi malej skúmanej vzorke. Napriek tomu si myslím, že má táto práca zmysel a je výzvou k väčšiemu výskumu; napr. hľadať riešenia, akým spôsobom by azylové domy neboli potrebné...

Zoznam literatúry

- BAREŠ, Pavel. *Přiměřenost sociálních služeb aktuální potřebám*. 1. Praha: VÚPSV, 2006. 333 s. ISBN 80-87007-24-7.
- BATTHYÁNY, Karina a kol. *Právo nežít v chudobě: chudoba jako porušování lidských práv*. Vyd. 1. Praha: Filosofia, 2010. 140 s. Filosofie a sociální vědy; sv. 36. ISBN 978-80-7007-321-6.
- DISMAN, Miroslav. *Jak se vyrábí sociologická znalost: příručka pro uživatele*. Praha: Karolinum, 1993. 374 s. ISBN 80-7066-822-9.
- GAVORA, Peter. *Úvod do pedagogického výzkumu*. Brno: Paido, 2000. 207 s. ISBN 80-85931-79-6.
- HRADECKÝ, Ilja a HRADECKÁ, Vlastimila. *Bezdomovství - extrémní vyloučení*. Praha: Naděje, občanské sdružení, 1996. 107 s. ISBN 80-902292-0-4.
- CHLEBEK, A. *Biblia pre mladých: slovenský ekumenický preklad s prílohami pre mládež*. Banská Bystrica: Slovenská biblická spoločnosť, 2011. ISBN 9788085486599.
- KELLER, Jan. *Dvanáct omylů sociologie*. Vyd. 1. Praha: Sociologické nakladatelství, 1995. 167 s. Studie; sv. 9. ISBN 80-85850-09-5.
- KELLER, Jan. *Sociologie středních vrstev*. Vyd. 1. Praha: Sociologické nakladatelství (SLON), 2012. 215 s. Studie; sv. 83. ISBN 978-80-7419-109-1.
- KELLER, Jan. *Tři sociální světy: sociální struktura postindustriální společnosti*. Vyd. 2. Praha: Sociologické nakladatelství (SLON), 2011. 211 s. Studie; sv. 64. ISBN 978-80-7419-044-5.
- MAREK, Jiří et al. *Sociální služby na rozcestí*. Vyd. 1. Praha: Konfederace zaměstnavatelských a podnikatelských svazů ČR, 2013. 296 s. ISBN 978-80-905248-3-5.
- MAREK, Jakub, Aleš STRNAD a Lucie HOTOVCOVÁ. *Bezdomovectví: v kontextu ambulantních sociálních služeb*. Vyd. 1. Praha: Portál, 2012. 175 s. ISBN 978-80-262-0090-1.
- MAREŠ, Petr. *Sociologie nerovnosti a chudoby*. Vyd. 1. Praha: Sociologické nakladatelství, 1999. 248 s. Základy sociologie; sv. 6. ISBN 80-85850-61-3.

- PRUDKÝ, Libor a ŠMÍDOVÁ, Michaela. *Kudy ke dnu: analýza charakteristik klientů Naděje, o.s., středisko Praha, Bolzanova*. Vyd. 1. Praha: Socioklub, [2010] dotisk. 135 s. Sešity pro sociální politiku. ISBN 978-80-86140-68-1.
- SIROVÁTKA, Tomáš, ed. a MAREŠ, Petr, ed. *Trh práce, nezaměstnanost, sociální politika*. 1. vyd. Brno: Masarykova univerzita, Fakulta sociálních studií, 2003. 272 s. ISBN 80-210-3048-8.
- ŠIMEK, Dušan a KUBÁTOVÁ, Helena. *Od abstraktu do závěrečné práce: jak psát (a možná i napsat) závěrečnou práci ze sociologie nebo z andragogiky*. Vyd. 1. Olomouc: Vydavatelství Univerzity Palackého, 1996. 63 s. ISBN 80-7067-619-1.
- TOMEŠ, Igor. *Úvod do teorie a metodologie sociální politiky*. Vyd. 1. Praha: Portál, 2010. 439 s. ISBN 978-80-7367-680-3.
- VÍŠEK, Petr a PRŮŠA Ladislav. *Optimalizace sociálních služeb*. Vyd. 1. Praha: Výzkumný ústav práce a sociálních věcí, 2012. 110 s. ISBN 978-80-7416-099-8.

Ďalšie zdroje

- Azylový dům pro muže Speramus: absolventská práce / Ingrid Puskajlerová DiS.;*
vedoucí práce: PhDr. Jarmila Rollová. Praha, 2011. 59 s.
- AD Speramus. *Kronika*. Liberec: Návrat o.p.s., 1995.
- A2: kulturní čtrnáctideník*. Praha: Kulturní týdeník A2, 2009. ISSN 1803-6635.
Dostupné také z: <http://www.advojka.cz>
- Chudoba, nezaměstnanost: a další témata Pražské školy alternativ: Pražská škola alternativ - sborník 06*. Praha: Ekumenická akademie Praha, 2012. 70 s. ISBN 978-80-87661-03-1.
- Sociální služby: odborný časopis*. Tábor: Asociace poskytovatelů sociálních služeb České republiky, 2009. ISSN 1803-7348. Dostupné také z: <http://www.socialnisluzby.eu>.
- ŽALEK, B., PRADE, R. *Standardy kvality sociálních služeb azylového domu Speramus*. Liberec: Návrat o.p.s., 2011.

Internetové zdroje

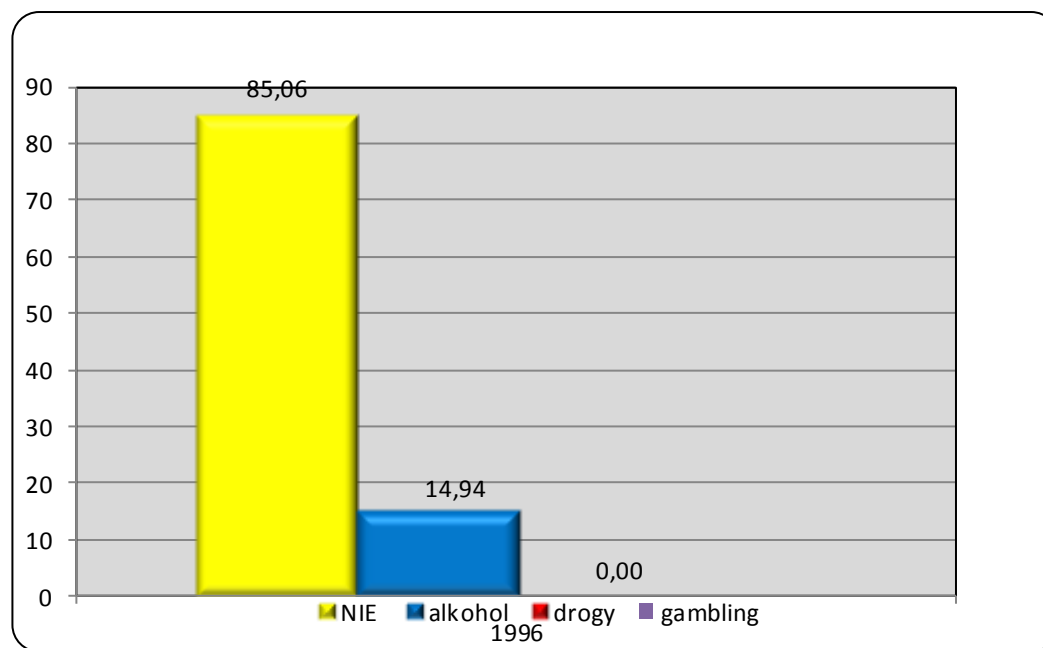
JIHOČESKÝ KRAJ. Plánování sociálních služeb v Jihočeském kraji: Závěrečná zpráva odborné studie potřebnosti sociálních služeb v Jihočeském kraji. *Portál plánování sociálních služeb Jihočeského kraje*[online]. Brno: Augur Consulting, 2013, 2013 [cit. 2015-11-29]. Dostupné z: <http://www.kpjck.cz/content/show-alias/zverejneni-odbornych-studii-potrebnosti-socialnich-sluzeb-v-jihoceskem-kraji>

HALAMA, Jindřich. Manuál k formálním náležitostem akademických písemných prací. *Http://web.etf.cuni.cz/* [online]. Praha: Praha, 2010, 26.11 2015 [cit. 2015-11 29]. Dostupné z: <http://web.etf.cuni.cz/ETF-139-version1-ManualPisPrETF04.pdf>

Prílohy

Príloha č. 1

Graf č. 1. Sociálne nežiaduce javy v roku 1996



Graf č. 1 znázorňuje, koľko percent klientov z celkového počtu ubytovaných (87) v AD mali v roku 1996 problémy s užívaním drog, alkoholu, gamblerstvom.

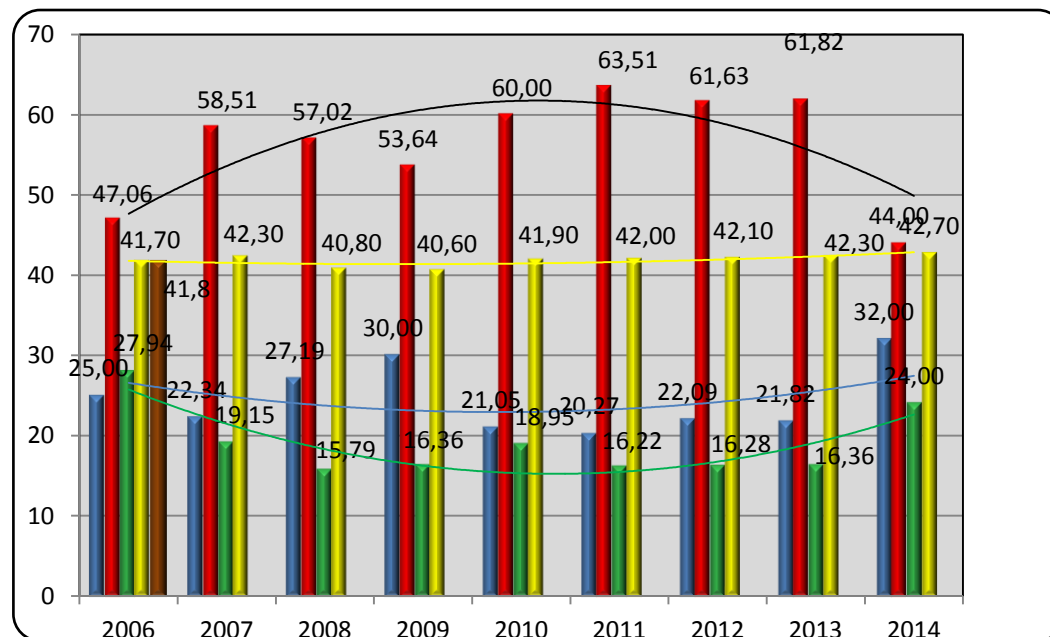
Zelený stĺpček „nie“ počíta 85,06 % klientov, ktorí nemali problém s drogami, ani s alkoholom ani gamblerstvom.

Svetlo modrý stĺpček alkohol počíta 14,94 % klientov, ktorí počas pobytu v AD mali problém s užívaním alkoholu.

S užívaním drog a gamblerstvom klienti problémy nemali.

Príloha č. 2

Graf č. 1: Veková štruktúra



Graf č. 1. Veková štruktúra znázorňuje v percentách časový trend klesania a stúpania veku klientov v rokoch 2006-2014.

Priemerný vek klientov AD sa drží na hranici medzi 41-42 rokov.

Počas 9 rokov sa zvlášť nemení.

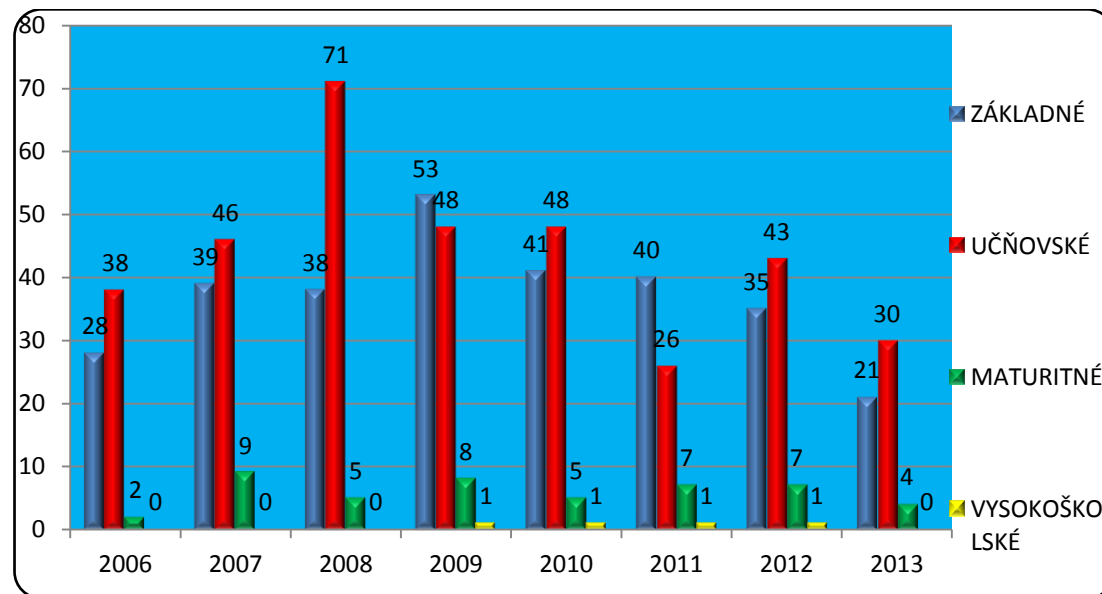
Hranica krivky stúpla nevýrazne.

Profilový vek klienta AD je vypočítaný na 41,6 rokov.

Súhrnný počet klientov vo veku 19 – 30 rokov (192), je nižší ako počet klientov vo veku 30 – 55 (435), ale vyšší, než počet klientov vo veku 55 a viac (144).

Sociálne javy klientov AD Speramus

Graf č. 2.



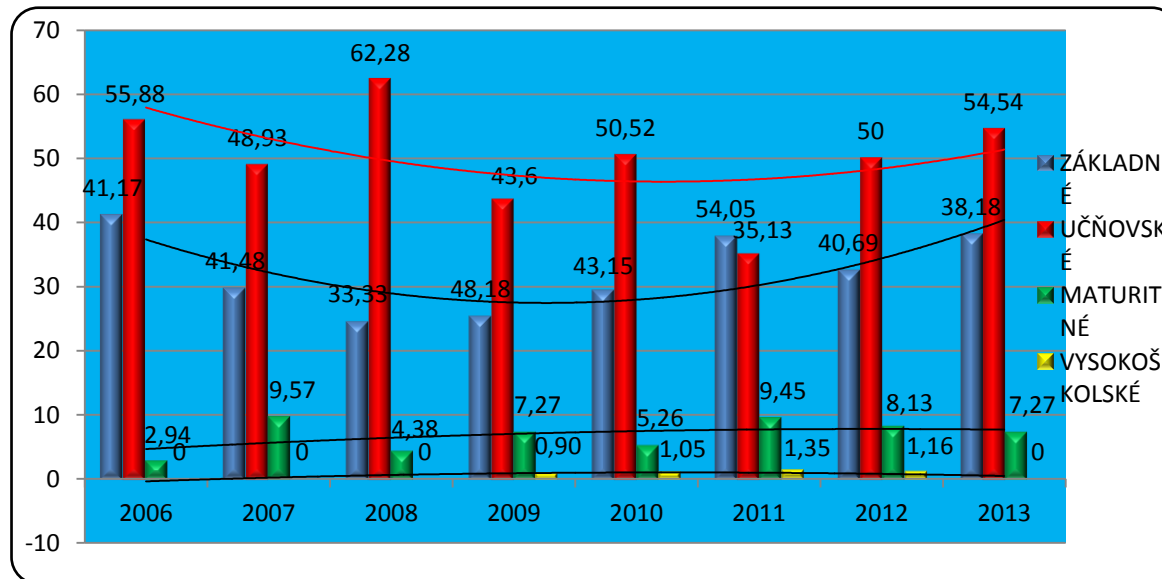
Graf č. 2 Vzdelanie, ukazuje počet klientov od roku 2006 do roku 2013 s ich najvyššie dosiahnutým vzdelaním.

Úrovne vzdelania boli sledované tieto: základné, učňovské, maturitné, vysokoškolské.

Počet klientov so základným vzdelaním je 295, s učňovským 350, s maturitným 47, s vysokoškolským 4.

Z grafu vidíme, že učňovské vzdelanie je zastúpené najviac.

Graf č. 3.



Relatívny graf č. 3. Vzdelanie ukazuje stúpanie a klesanie jednotlivých úrovní vzdelania.

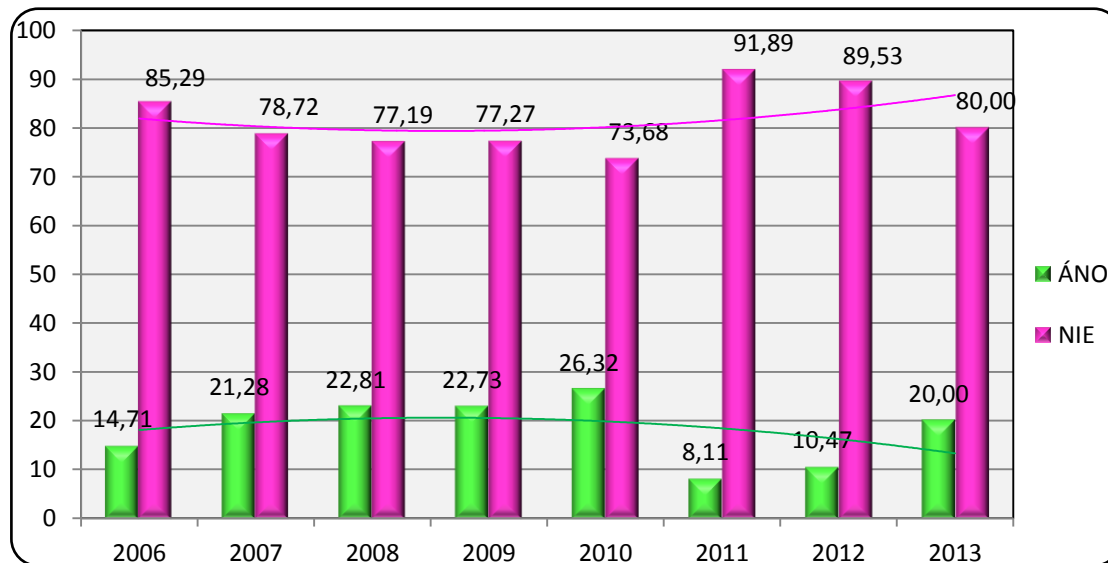
Základné vzdelanie klesá o 0,4831 %.

Učňovské vzdelanie stúpa o 0,648 %.

Maturitné vzdelanie klesá o 0,0893 %.

Vysokoškolské vzdelanie klesá o 0,0756 %.

Graf č. 4



Za rodinný kontakt je považovaný kontakt s akýmkoľvek príbuzným členom rodiny (otec, matka, brat, sestra, starý otec, stará mama, bratranec, sesternica, teta, strýko, manžel, manželka, vlastné i nevlastné deti klientov).

Graf č. 4. Rodinný kontakt sleduje časový trend klesania a stúpania uvedených premenných v rokoch 2006-2013.

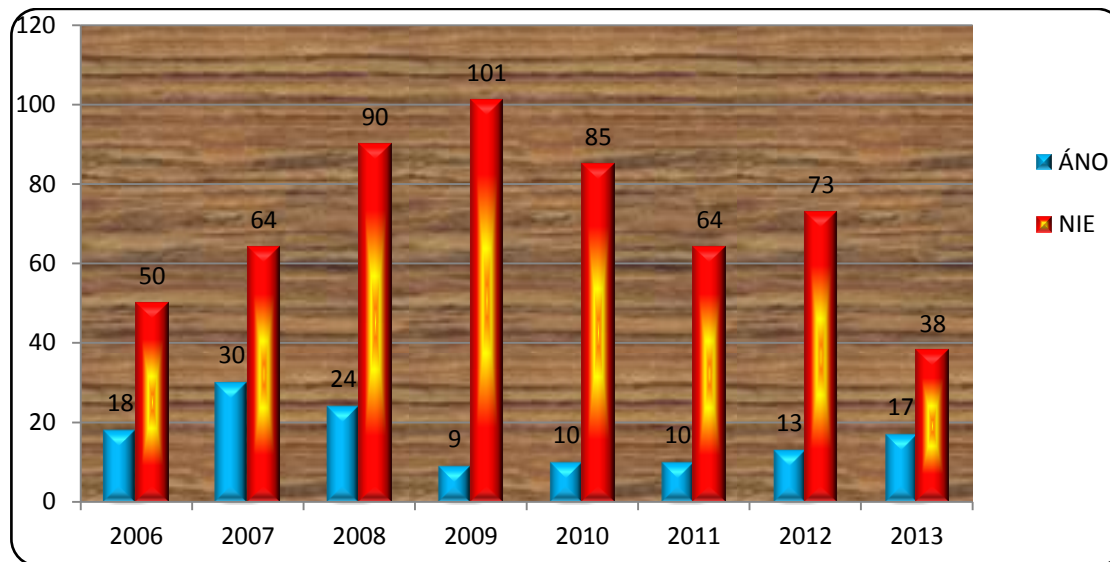
Počet klientov udržiujúc rodinný kontakt priemerne klesá o 0,3767 %.

Počet klientov neudržiujúc rodinný kontakt priemerne klesá o 0,3767 %.

Graf ukazuje časový trend poklesu udržiavania rodinného kontaktu.

Z celkového počtu 696 klientov udržiava rodinný kontakt 132 klientov.

Graf č. 5.

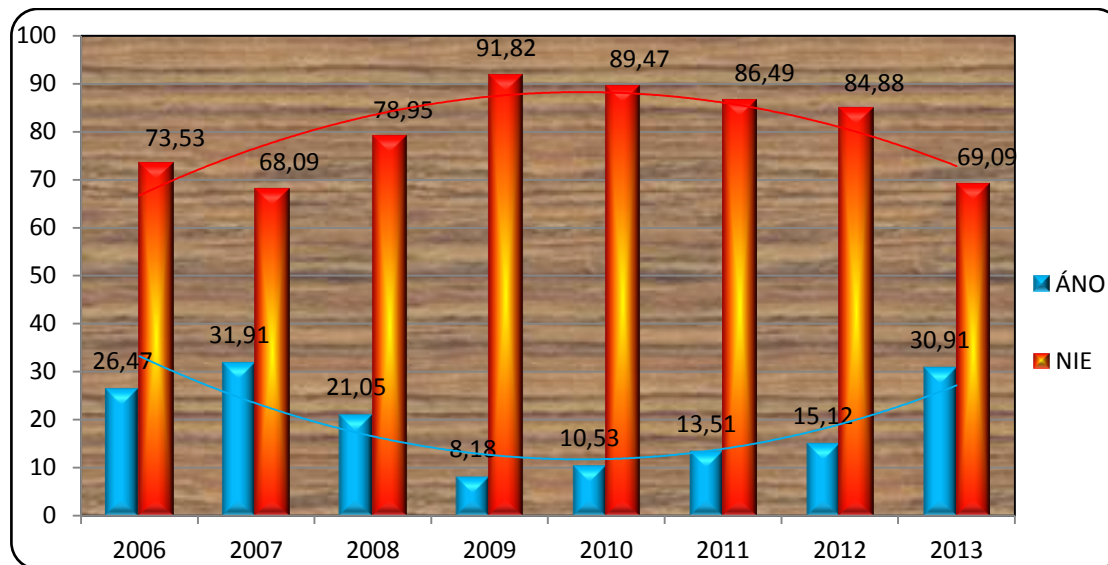


Graf č. 5. Dôchodok, zobrazuje počet klientov v rokoch 2006-2013, ktorí poberajú dôchodok, a ktorí nepoberali dôchodok (invalidný a starobný).

Počet klientov, ktorí z celkovej skúmanej vzorky 696 poberajú dôchodok, je 131.

Počet klientov, ktorí z celkovej skúmanej vzorky 696 nepoberajú dôchodok, je 565.

Graf č. 6.

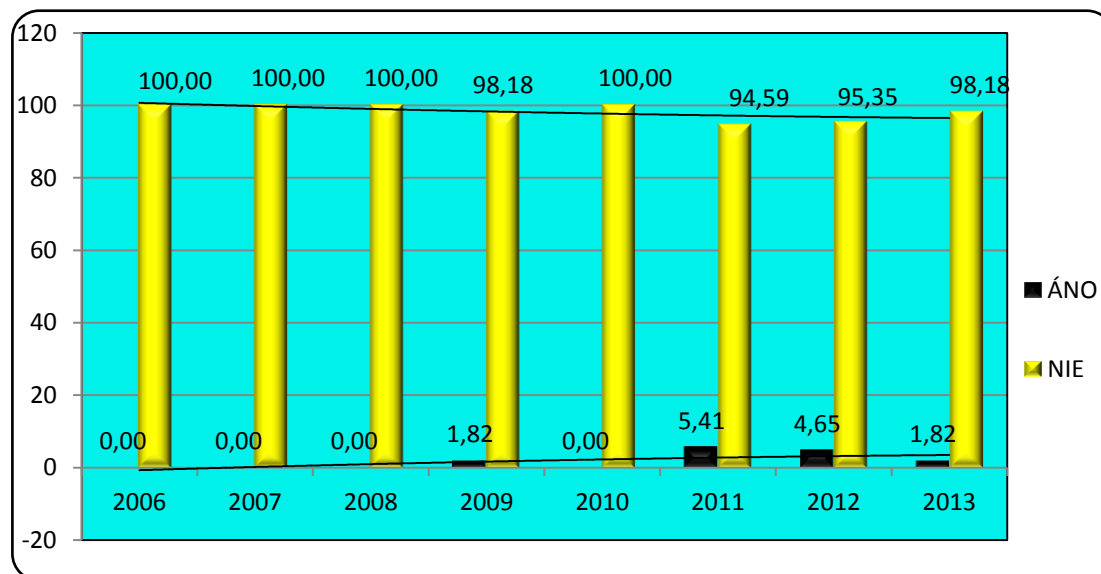


Graf č. 6. Dôchodok, sleduje časový trend klesania a stúpania uvedených premenných v rokoch 2006-2013.

Počet klientov poberajúc dôchodok (invalidný a starobný) priemerne stúpa o 1,4967 %.

Počet klientov nepoberajúc dôchodky priemerne klesá o 1,4967 %.

Graf č. 7

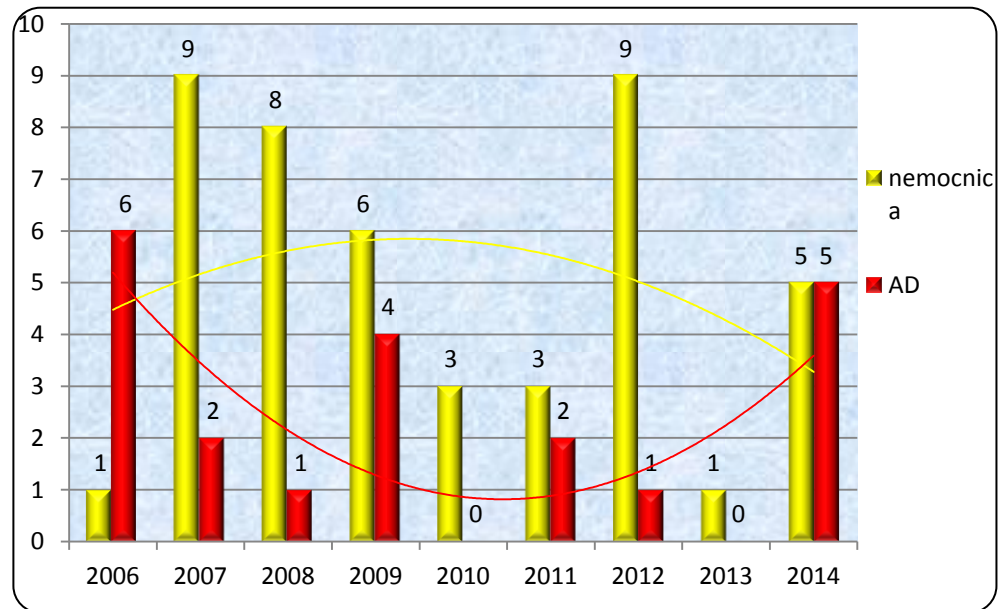


Graf č. 7. Terénni pracovníci, sleduje časový trend klesania a stúpania uvedených premenných v rokoch 2006-2013.

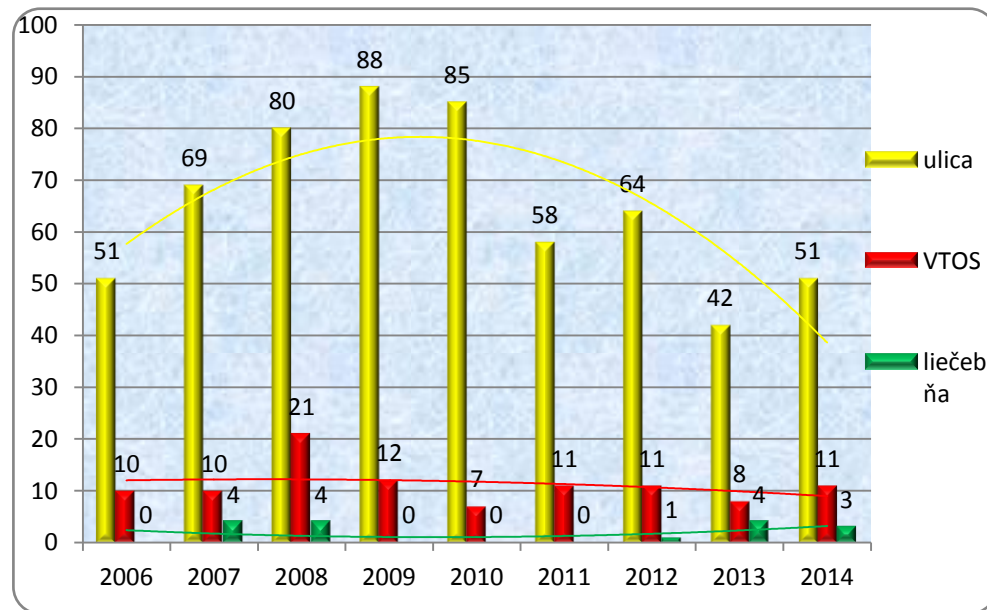
Počet terénnych pracovníkov, ktorí priviedli klienta z ulice do AD a poskytli základnú pomoc, priemerne klesá o 0,0472 %.

Počet terénnych pracovníkov, ktorí sa pri počte ubytovaných klientov 696 nepodielali na ubytovaní (pri premennej nie), stúpa o 0,0472 %.

Graf č. 8.a: Dôvody príchodu klientov AD Speramus



Graf č. 8.b: Dôvody príchodu klientov AD Speramus

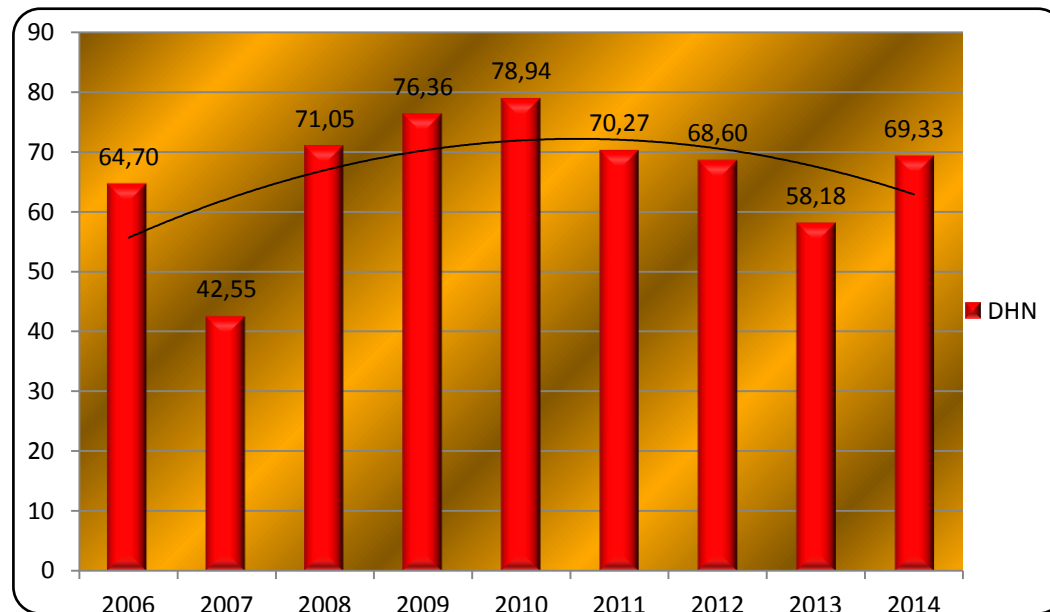


Obsahovou analýzou boli vyskúmané tieto dôvody príchodu: ulica, VTOS (výkon odňatia trestu slobody), liečebňa pre drogovovo závislých alebo závislých na alkohole, nemocnica, azylový dom.

Dôvody ubytovania, príchodu klientov do AD sú rôzne. Napriek rôznorodosti sa dôvody príchodu klientov opakujú a bolo ich preto možné štatisticky merať. Tieto dôvody sa zaznamenávajú tak, že pri vstupnom pohovore s potenciálnym klientom sa na začiatku zisťuje príčina, ktorá spôsobila klientovo rozhodnutie využiť sociálnu službu AD Speramus. Dôvodom tohto je nielen zistiť životnú dráhu klienta, ale dôležité je i zistiť, či dotyčný klient spadá do cieľovej skupiny AD (napr. je bez prístrešia, bez rodiny).

Všetky nižšie uvedené dôvody, zobrazené v relatívnom grafe s početnosťou v percentách, v sebe zahŕňajú znak chudoby. Či človek prichádza z ulice, z VTOS, či sú to muži v dôchodkovom veku alebo z iného AD, všetci trpia nedostatkom finančných prostriedkov. Čo sa týka financií a materiálneho zabezpečenia, sú chudobní. Jedným slovom by sme mohli povedať, že dôvodom príchodu ľudí bez domova do AD je i chudoba.

Graf č. 9: DHN klientov AD Speramus



Graf č. 9, DHN, zobrazuje po čas rokov 2006 – 2014, koľko percent klientov z celkového počtu ubytovaných za daný rok, požívali DHN.

Súčet klientov za 9 rokov je 771.

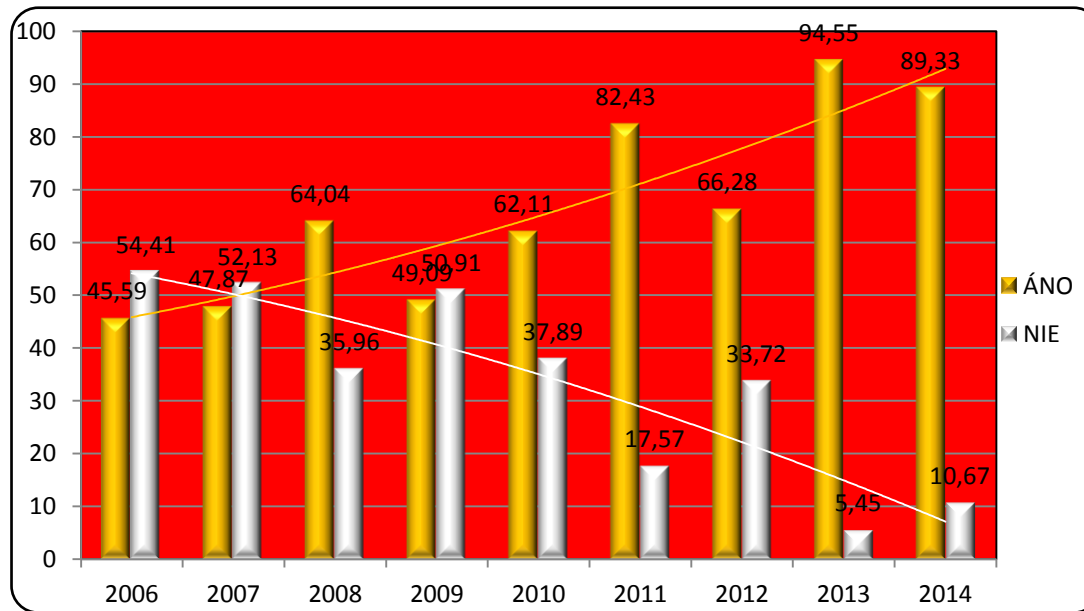
Súčet klientov poberajúcich DHN za 9 rokov je 519.

Percentuálne za obdobie 2006 – 2014, 67 % klientov sú požívatelia DHN. H2 sa týmto merateľným znakom potvrdila.

Toto číslo je dosť vysoké, a preto je potrebnosť AD dôležitá. Štatisticky sme už nepodchycovali, koľko klientov pri príchode do AD mali DHN zariadené a koľkým klientom sme DHN pomohli zariadiť. Pri spracovávaní údajov môžeme približne povedať, že je to 40/70. Prichádzali klienti, ktorí neboli finančne zaistení vôbec a na živobytie si zarábali príležitostnými brigádami, prácou na čierne a nechcelo sa im na ÚP evidovať. Iní mali zase k ÚP odpor, zlé skúsenosti z minulosti, kedy im sociálne pracovníce nepomohli a nebola im poskytnutá žiadna finančná pomoc. S našou pomocou a prípadným sprievodom na ÚP sa podarilo týchto klientov finančne stabilizovať a poskytnúť zároveň strechu nad hlavou. Nie vždy je pobyt týchto klientov úspešný, ale možnosť odrazového mostu k lepšiemu životu každý z nich dostane. To ale, ako vnímame lepší život my a lepší život klienti, je na veľkú filozofickú diskusiu.

Potrebnosť sociálnej služby AD Speramus sa ukazuje i z tohto z dôvodu. 60 % klientov AD z celkového súčtu ubytovaných v období 2006 – 2014 pri príchode do AD je požívatelmi DHN.

Graf č. 10: Zadĺženie a exekúcie klientov AD Speramus

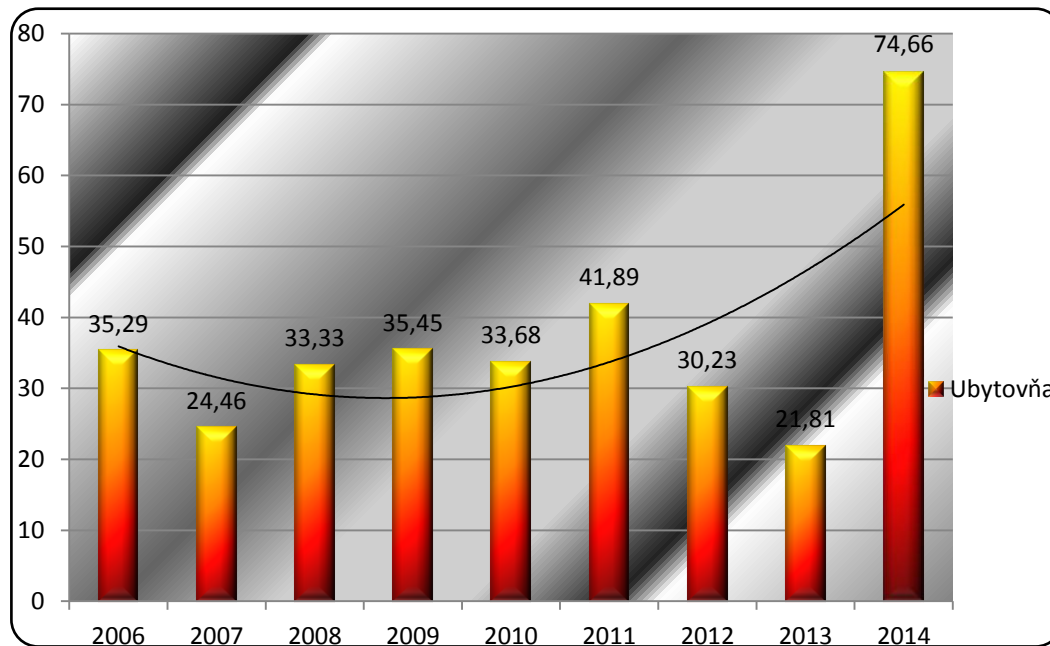


Na grafe č. 10 vidíme, že zadlženie klientov rok od roku rapídne stúpa. Ich finančná situácia je veľmi zlá. U niektorých klientov stúpajú dlžne čiastky k miliónom a klienti vedia či sa zmierili s tým, že už nikdy takéto čiastky nesplatia a k normálnemu životu sa nevrátia.

Najčastejšie dlžia klienti napríklad u nebankových subjektov, napr. Cetelem, HomeCredit, Provident, ďalej u bánk, u mobilných operátorov, DPMLJ (Dopravný podnik mesta Liberec a Jablonec). Situácia sa nelepší ani v súčasnom roku 2015. V praxi sa dokonca deje niekedy i to, že vlastný zamestnávateľ nerešpektuje zákon životného minima z platu a celú mzdu pošle na exekúciu. Klient potom ostane absolútne na 0, bez žiadneho finančného príjmu.

Klienti splácaním dlhov nemajú dostatočný príjem na to, aby boli schopní platiť prenájom bytu. Mestských bytov je málo a klientom ostáva možnosť sťahovať sa po väčšinou na ubytovňu, ktorá je finančne dostupnejšia.

Graf č. 11: Prechod klientov z AD Speramus na ubytovňu



Graf č. 11 znázorňuje, koľko percent klientov odchádza z AD po ukončení pobytovej služby na ubytovňu, ako do následného bývania. Život na ubytovni nie je termínovaný ako sociálne rizikový jav, ale pre spoločnosť to nie je plne prijateľný spôsob života. V spoločnosti evokuje ubytovňa šírenie sociálnych problémov, kriminalitu, drogy, nepokoje a spoločnosť sa k nej stavia negatívne.

Najväčší nárast je na grafe vidieť v roku 2014, kedy sa až 74 % klientov sťahuje na ubytovňu. Celkový percentuálny priemer za roky 2006-2014 je 36,45 %, čo nie je veľa, ale rozložením na jednotlivé roky vidíme, že nárast je evidentný. Nemalo by sa k tomuto problému pristupovať ľahostajne. V súčasnej chvíli je problém s ubytovňami medializovaný a problémy života na ubytovniach sa už otvárajú. Problémami je napríklad vytváranie ghettov; kriminalita; odsun nájomníkov na okraj spoločnosti; stieranie sociálne slabých na nájomnom, čím bohatnú majitelia ubytovní. Na samotné MPSV sú kladené požiadavky, aby sa toto profesionálne riešilo.

Príloha č. 3

Třetina bezdomovců pracuje. Na bydlení jim ale plat nestačí

Pravidelný výdělek si dokáže zajistit dokonce 10 tisíc lidí bez přístřeší. Většina z nich si však nevydělá víc než pět tisíc korun.

Praha - Sedm hodin ráno, tržnice v pražských Holešovicích. K branám se stahují desítky bezdomovců z celé Prahy. Ne kvůli tomu, aby žebrali. Chtějí práci. A holešovická tržnice jim tuto možnost dá – funguje totiž jako nelegální „pracovní burza“.

„Zaměstnavatelé si tady mezi lidmi bez přístřeší vybírají levnou pomocnou sílu. Většinou chtějí dělníky na stavby,“ tvrdí ředitel pražské charitativní organizace Naděje Jan Kadlec. Jde většinou o práci jednorázovou – na jeden či několik dní. Odměna je spíš symbolická.

Podobně to funguje i v jiných odvětvích, ve kterých se bezdomovci uplatňují – sbírají odpadky, pěstují zeleninu nebo roznášejí letáky. Módní je podle Kadlece také najímat si bezdomovce na ostrahu objektů.

Polovina bezdomovců nepracuje legálně

I tady ale lidé pracují hlavně „načerno“. Legálně si podle průzkumů, na kterých se kromě Naděje podílela také Armáda spásy a Charita ČR, vydělává jen asi polovina pracujících bezdomovců. To je zhruba 5 tisíc z 30 tisíc bezdomovců, kteří v Česku podle ministerstva práce a sociálních věcí žijí. Zbýlých 5 tisíc lidí bez přístřeší vezme i přes varování sociálních pracovníků zavděk i brigádou bez smlouvy.

S tím pak ale souvisí výše odměny – peníze, které bezdomovci dostávají hlavně na ruku, nakonec nestačí ani na ubytování a základní životní potřeby. Asi 70 procent bezdomovců si podle Miroslava Bartáka z Fakulty sociálně ekonomické Univerzity Jana Evangelisty Purkyně v Ústí nad Labem vydělá měsíčně jen kolem 5 tisíc korun. Desetina z nich se dostane na plat kolem 7 tisíc. Jen kolem 4 procent bezdomovců pak dostane víc než 12 tisíc korun.

„Občas se proto dokonce stává, že tito lidé na pracovišti i nelegálně přespávají, aby si práci udrželi a mohli ušetřit nějaké peníze na živobytí a třeba i budoucí podnájem,“ přibližuje tvrdou realitu klientů Naděje Jan Kadlec.

Lidé navíc musejí – i přesto, že pracují – požádat o pomoc od státu. O nějakou sociální dávku si podle průzkumu neziskových organizací řeklo alespoň jednou v životě kolem 42 procent lidí bez domova. Osmdesát procent z nich bylo úspěšných a peníze dostalo. Celkem 17 procent bezdomovců navíc pobírá důchod, a to většinou invalidní.

Bezdomovectvím je ohroženo 100 tisíc Čechů

Počet lidí bez domova může podle odborníků stoupat. „Zatímco dnes v Česku žije přibližně 30 tisíc lidí bez střechy nad hlavou, do budoucna je bezdomovectvím ohroženo až 100 tisíc obyvatel,“ potvrzuje mluvčí ministerstva práce a sociálních věcí Petr Sulek. Čísla jsou ale podle něj jen odbornými odhady. Kolik lidí žije na ulici, totiž podle něj nelze z oficiálních zdrojů zjistit.

Některé radnice už proto začaly bezdomovcům pomáhat. „Měl by to sice dělat stát, ten ale žádná jasná pravidla, jak těmto lidem pomoci, stanovená nemá,“ komentuje to mluvčí Prahy 9 Jiří Houdek, která se do řešení bezdomovecké otázky na svém území pustila.

Městská část se totiž rozhodla nabídnout bezdomovcům zdarma ubytování ve vysloužilých stavebních buňkách mimo obytné zóny – odměnou za to, že budou v této lokalitě uklízet. „Lidé tady mohou bydlet, pokud kolem pravidelně uklízejí, kácejí náletové dřeviny a hlídají, aby v lokalitě nevznikaly černé skládky,“ potvrzuje Houdek. Ve dvaceti buňkách podle něj žije celkem 40 lidí, spolupráce s nimi přitom bez problémů funguje.

Další bezdomovci podle něj našli útočiště v malých domcích v bývalé zahrádkářské kolonii. Radnice prý díky jejich práci ušetří za svoz odpadu, který do té doby stál kolem 300 tisíc korun ročně. Bezdomovci si zase konečně vyřešili bydlení. Pokud by si totiž měli unimobuňku sami zaplatit, vyšla by je na 10 tisíc korun – což by řada z nich finančně nezvládla.

Svůj projekt s názvem Nabídka práce pro osoby bez přístřeší zahájila i Praha 1. I tady lidé bez domova uklízejí ulice. Zaměřují se hlavně na turisticky frekventovaná

místa. Za práci, kterou tak získají naprosto legálně, dostanou plat kolem padesáti korun na hodinu.

Na ulici končí většinou muži

Podle průzkumů se na ulici ocitají nejčastěji muži v produktivním věku – tvoří asi 80 procent všech bezdomovců. Z 97 procent jde o lidi svobodné nebo rozvedené, více než polovina z nich nemá vyšší než základní vzdělání.

„Mezi bezdomovci jsou ale také vysokoškoláci. Často jde o lidi, kteří získali vysokoškolské vzdělání v armádě, a to ještě před rokem 1989. Po roce 1989 ale armádu opustili a ztráta režimu v kombinaci s alkoholem je přivedla na ulici,“ popisuje některé příběhy Miroslav Barták z Univerzity Jana Evangelisty Purkyně.

Většinu bezdomovců pryč na ulici přivedla kombinace několika okolností – hlavně ztráta zaměstnání a rozvod. Asi třetina bezdomovců žije podle průzkumu na ulici méně než rok. Jen jedno procento bezdomovců pryč nikdy v životě nepracovalo.

„Poměrně zajímavá je informace, že už před sametovou revolucí se za bezdomovce považovalo asi 6 procent lidí bez přístřeší,“ doplnil Miroslav Barták.¹

¹ Třetina bezdomovců pracuje. Na bydlení jim ale plat nestačí. *Aktuálně.cz* [online]. Praha: e.conomia, 2015, 6. 8. 2015 [cit. 2015-11-29]. Dostupné z: <http://zpravy.aktualne.cz/domaci/tretina-bezdomovcu-pracuje-na-bydleni-jim-ale-plat-nestaci/r~fa1076be3b8911e594170025900fea04/>.

Príloha č. 4

Pracovné agentúry

www.hofmann-personal.cz
www.manpower.cz
www.prace-liberec.cz
www.edymax.com
www.atgroup.sk/at-personalni-agentura
www.trenkwaldler.cz
www.kvstrading.cz
www.sortinglive.com
www.hpersonal.cz
www.sortingpro.com
www.odyssea-lb.cz
www.otass.cz
www.firmy.cz/detail/639615-nlt-liberec-iii-jerab
www.prace-liberec.cz
www.james.cz
www.gallsro.cz
www.pracevliberci.cz
www.profesia.cz
www.indexnoslus.cz
www.pavmart-psv.cz
www.randstad.cz
www.jobleader.cz
www.zclotas.cz
www.firmy.cz/detail/2697114-s-comp-centre-cz-s-r-o-liberec-iii-jerab
www.firmy.cz/detail/2694312-job-impulse-liberec-vi-rochlice
www.firmy.cz/detail/2694016-geraton-liberec-iii-jerab
www.aabyss.cz
www.externalwork.cz