



1. Antonio Campi, Svatá rodina se sv. Jeronýmem a prosebníkem, 1546, olej na plátně, 220 x 130 cm, Cremona, kostel sv. Ilária



2. Antonio Campi, Svatá rodina se sv. Jeronýmem a prosebníkem, přípravná kresba, Paříž, soukromá sbírka



3. Bonifacio Bembo, Portréty Francesca Sforzi a Bianky Marie Visconti, nástěnná malba, 50. léta 15. století, Cremona, kostel sv. Augustina, kaple Cavalcabò



4. Giulio Campi, Madona ve slávě, 1540, olej na plátně, Cremona, kostel sv. Zikmunda



5. Giulio Campi, Uvedení Páně do chrámu, Cremona, kostel sv. Zikmunda



6. Kopie rytiny Niccola Vicentiniho podle bozzetta obrazu Sv. Marty od Camilla Boccaccina, Paříž, École des Beaux – Arts





7. Kopie obrazu Sv. Marty od Camilla Boccaccina, Milán, Biblioteca Ambrosiana



8. Dosso Dossi, Sv. Šebestián, 1526–1527, olej na plátně, 182 x 95 cm, Milán, Pinacoteca di Brera, inv. č. 116





9. Giulio Campi, Svatá rodina se sv. Dominikem a sv. Františkem, 1544, olej na plátně, 240 x 148 cm, Řím, Palazzo Farnese



10. Camillo Boccacino, Madona s dítětem, sv. Michaelem a sv. Vincenzen Ferrerem, olej na plátně, 207 x 141,4 cm, Cremona, Pinacoteca Ala Ponzzone, inv. č. 97



11. Francesco Mazzola zvaný Parmigianino, kopie podle, Madona s dítětem, sv. Jeronýmem a blahoslaveným Bernardinem da Feltre, 17. století, olej na plátně, 185 x 127 cm, Parma, Pinacoteca Nazionale, inv. č. 76



12. Giulio Bonasone, Madona s dítětem doprovázená sv. Bernardinem Sienským a sv. Jeronýmem, rytina, 300 x 175 mm, Londýn, British Museum, inv. č. H. 4. 58



13. Antonio Campi, Klanění pastýřů, olej na desce, 22,5 x 19,2 cm, Turín, soukromá sbírka, 22,5 x 19,2 cm



14. Antonio Campi, Klanění pastýřů, kresba perem, Paříž, Musée du Louvre, inv. č. INV 6800 recto





15. Camillo Boccaccino, Vzkříšení Lazara, 1539, nástěnná malba, Cremona, kostel sv. Zikmunda, presbytář



16. Antonio Campi, Odpočinek na útěku do Egypta, dřevořez, 230 x 230 mm, Londýn, British Museum, inv. č. 1860,0414.80



17. Albrecht Dürer, Odpočinek na útěku do Egypta, kolem 1504, dřevořez, Vídeň, Albertina, inv. č. DG1934/414



18. Antonio Campi, Klanění tří králů, dřevořez, 176 x 122 mm, Londýn, British Museum, inv. č. 1860,0414.96





19. Antonio Campi, Svatá rodina, dřevorez, 150 x 110 mm, Londýn, British Museum, inv. č. 1860,0414.93



20. Camillo Boccaccino, Svatá rodina, kresba uhlem, 182 x 157 mm, Milán, Biblioteca Ambrosiana, inv. č. Cod. F. 271 inf. n. 69





21. Sofonisba Anguissola, Svatá rodina, olej na plátně, 35 x 30 cm, Bergamo, Accademia Carrara, inv. č. 982/605



22. Girolamo Mazzola Bedoli, Svatá rodina, Neapol, Museo di Capodimonte



23. Antoniův soud, Šalamounův soud, dřevorez, 182 x 138 mm, Londýn, British Museum, inv. č. 1860,0414.76



24. Antonio Campi, Šalamounův soud, kresba perem, Milán, Pinacoteca Ambrosiana, Cod. F. 266 inf. n. 14



25. Giulio Campi, Šalamoun a královna ze Sábý, kresba rudkou, 201 x 326 mm, Milán, Biblioteca Ambrosiana, Cod. F. 246 inf. n. 33 a



26. Antonio Campi, Hráčka na loutnu, dřvořez, 220 x 137 mm, Londýn, British Museum, inv. č. W,4.91





27. Bernardino Campi, Sv. Cecílie a sv. Kateřina, 1566, olej na plátně, Cremona, kostel sv. Zikmunda



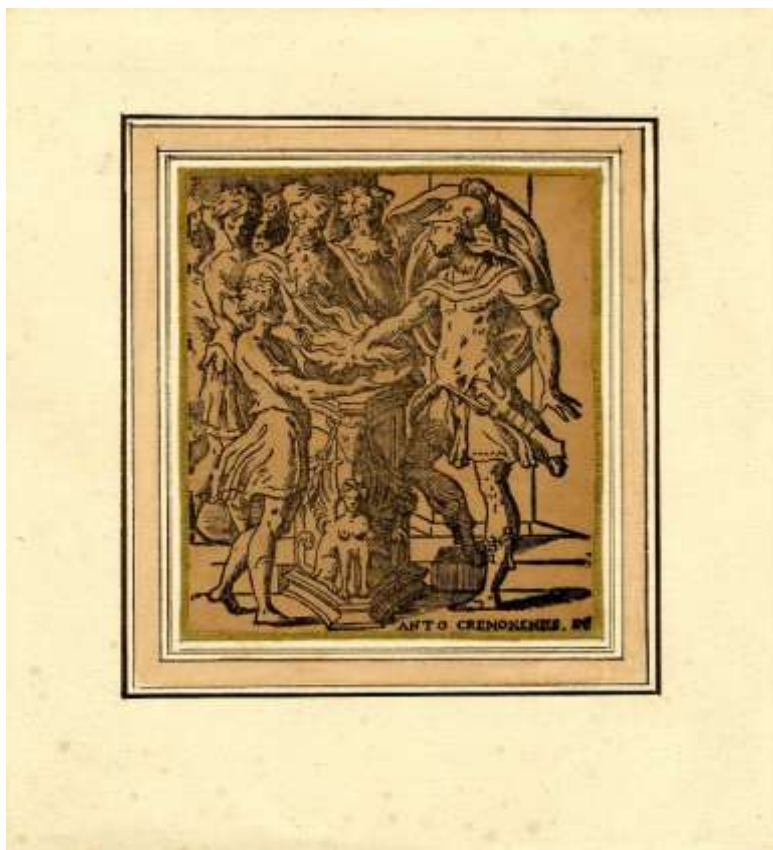
28. Antonio Campi, Jan Křtitel, dřevořez, 255 x 176 mm, Londýn, British Museum, inv. č. 1860,0414.103



29. Bernardino Campi, Sv. Jan Křtitel, kresba perem a štětcem, Milán, Biblioteca Ambrosiana, Cod. F. 266 inf. n. 26



30. Bernardino Campi, Sv. Jan Křtitel, nástěnná malba, Cremona, dómo, levá apsida



31. Antonio Campi, Muzio Scevola, dřevorez, 130 x 115 mm, Londýn, British Museum, inv. č. W,4.102



32. Antonio Campi, Jonáš vyvrhovaný velrybou, Cremona, kostel sv. Markéty, klenba





32. Giulio Campi, David a Goliáš, Cremona, kostel sv. Markéty, klenba



33. Antonio Campi, Sbírání many, Cremona, kostel sv. Markéty, klenba



34. Antonio Campi, Mojžíš vyráží vodu ze skály, Cremona, kostel sv. Markéty, klenba



35. Antonio Campi, Bronzový had, Cremona, kostel sv. Markéty, klenba



36. Giulio Campi, Josef a Putifarka, Cremona, kostel sv. Markéty, klenba



37. Giulio Campi, Josef a Putifarka, 1561, Cremona, kostel sv. Zikmunda, klenba hlavní lodi, třetí pole



38. Domenico De Siciss, Vzkříšení Krista, Cremona, kostel sv. Zikmunda, klenba hlavní lodi, třetí pole



39. Giulio Campi, Mojžíš vyráží vodu ze skály, Cremona, kostel sv. Zikmunda, klenba transeptu





40. Giulio Campi, Sbírání many, Cremona, kostel sv. Zikmunda, klenba transeptu



41. Giulio Campi, Šalamounův soud, Cremona, kostel sv. Zikmunda, klenba transeptu



42. Giulio Campi, Šalamounův soud, 1550–1553, tempera na plátně, 189 x 292 cm, Budapešť, Szépművészeti Múzeum, inv. č. 1083



43. Giulio Campi, Seleukův soud nad vlastním synem, 1554–1555, tempera na plátně, 192 x 160 cm, Brescia, Pinacoteca Tosio Martinengo, inv. č. 13



44. Giulio Campi, Carondova sebevražda, 1556–1558, tempera na plátně, 194 x 192,5 cm, Brescia, Pinacoteca Tosio Martinengo, inv. č. 721

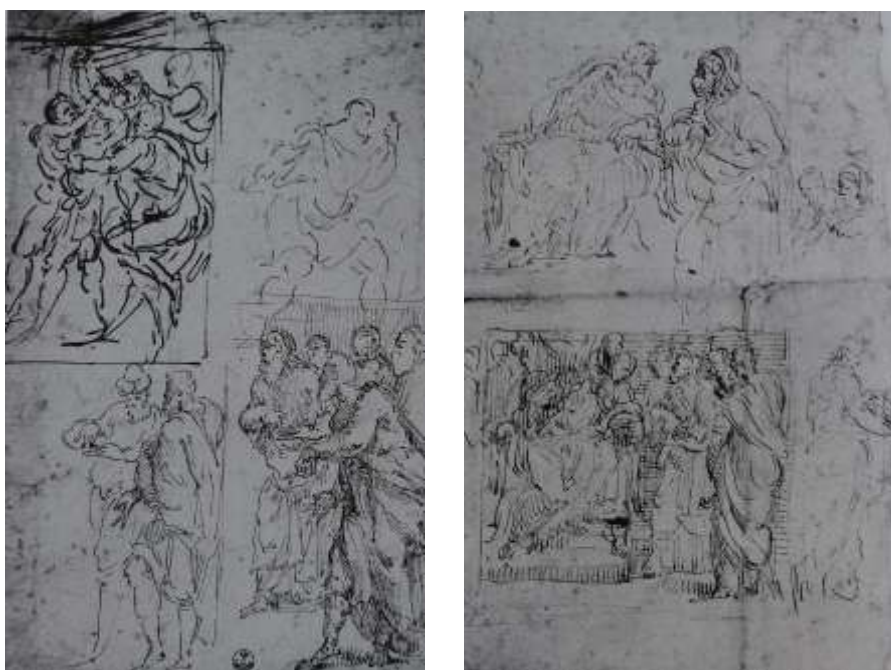


45. Giulio Campi, Filip Makedonský a Macheta, 1557–1560, tempera na plátně, 193,5 x 193,5 cm, Brescia, Pinacoteca Tosio Martinengo, inv. č. 15





46. Antonio Campi, Cambisův soud nad špatným soudcem, 1550–1554, tempera na plátně, 193,5 x 161 cm, Brescia, Pinacoteca Tosio Martinengo, inv. č. 657



47. Giulio Campi, Cambisův soud nad špatným soudcem, kresba perem, Florencie, Galleria degli Uffizi, inv. č. 13488 recto verso



48. Antonio Campi, Zuzana a starci, 1556–1557, tempera na plátně, 193,5 x 286 cm, Brescia, Pinacoteca Tosio Martinengo, inv. č. 14



49. Giulio Campi, Zuzana a starci, kresba perem, 26 x 41,5 cm, Worcester (Massachusetts), Worcester Art Museum, inv. č. 1956.32





50. Antonio Campi, Hlava císaře Vitellia, Modena, Galleria Estense

51. Antonio Campi, Hlava císaře Vitellia, Milán, Ambrosiana, Cod. F. 232 inf. n. 257



52. Parmigianino, Sv. Barbora, kolem 1522, olej na plátně, 48 cm x 39 cm, Madrid, Museo del Prado, inv. č. P00282





53. Antonio Campi, Trajánova spravedlnost, 1558–1560, tempera na plátně, 193,5 x 289,5 cm, Brescia, Pinacoteca Tosio Martinengo, inv. č. 656



54. Antonio Campi, Spravedlivý rozsudek Tita Manlia Torquata, 1558–1560, tempera na plátně, 193 x 293,5 cm, Brescia, Pinacoteca Tosio Martinengo, inv. č. 1053



55. Antonio Campi, Spravedlivý rozsudek Tita Manlia Torquata, kresba uhlem, Oxford, Christ Church Picture Gallery, inv. č. JBS 1109



56. Antonio Campi, Bůh Apolón při řízení čtyřspreží, Torre Pallavicina, Palazzo Barbò, sál v přízemí





57. Alberto Cavalli, Apolónův sluneční vůz, Sabbioneta, Palazzo Ducale, Galerie Předků



58. Lattanzio Gambara, Aurora, Brescia, Palazzo Calini (dnes Maggi)

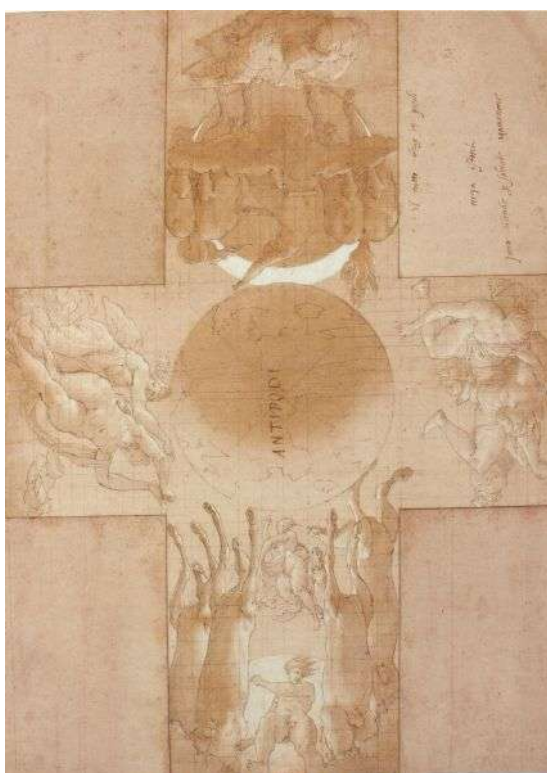


59. Bernardino India, Apolónův sluneční vůz, Vicenza, palazzo Thiene, Sál Zvěrokruhu





60. Lattanzio Gambara, Apolónův sluneční vůz, Brescia, Palazzo Averoldi



61. Francesco Primaticcio, Apolónův a Dianin vůz, přípravná kresba do Odyseovy galerie ve Fontainebleau, Florencie, Galleria degli Uffizi, inv. č. 13332 F



62. Giovanni Battista Castello, Janov, Villa Pallavicino, Apolónův sál



63. Antonio Campi, Eliášův ohnivý kůň, Cremona, kostel sv. Petra na Pádu, sakristie



64. Antonio Campi, Léda s labutí, Torre Pallavicina, Palazzo Barbò, sál v přízemí



65. Antonio Campi, Danaé a zlatý déšť, Torre Pallavicina, Palazzo Barbò, sál v přízemí



66. Giulio Campi, Šalomounův soud, kresba perem a štětcem, 190 x 321 mm, Paříž, Musée du Louvre, inv. č. 9924



67. Giulio Campi, Danaé a zlatý déšť, kresba, neznámá provenience





68. Antonio Campi, Európa s býkem, Torre Pallavicina, Palazzo Barbò, sál v přízemí



69. Antonio Campi, Semelé, Torre Pallavicina, Palazzo Barbò, sál v přízemí



70. Giulio Campi, Jupiter a Semelé, kresba perem, pro dekoraci Palazzo Aldegatti v Mantově, British Museum, inv. č. 1946.0713.356



71. Antonio Campi, Putto, Torre Pallavicina, Palazzo Barbò, sál v přízemí



72. Girolamo Romanino, Trident, Castello dell Buonconsiglio



73. Antonio Campi, Sebevražda Lukrécie a arabesky, Torre Pallavicina, Palazzo Barbò, sál v prvním patře



74. Luzio Romano, Řím, Andělský hrad, pohled do Apolónova sálu



75. Podle Polidora Caravaggia, Římští vojáci ve dvou lodích, Milán, Pinacoteca Ambrosiana, Codice Resta



76. Podle Polidora Caravaggia, Zeus kastruje Krona, Milán, Pinacoteca Ambrosiana, Codice Resta





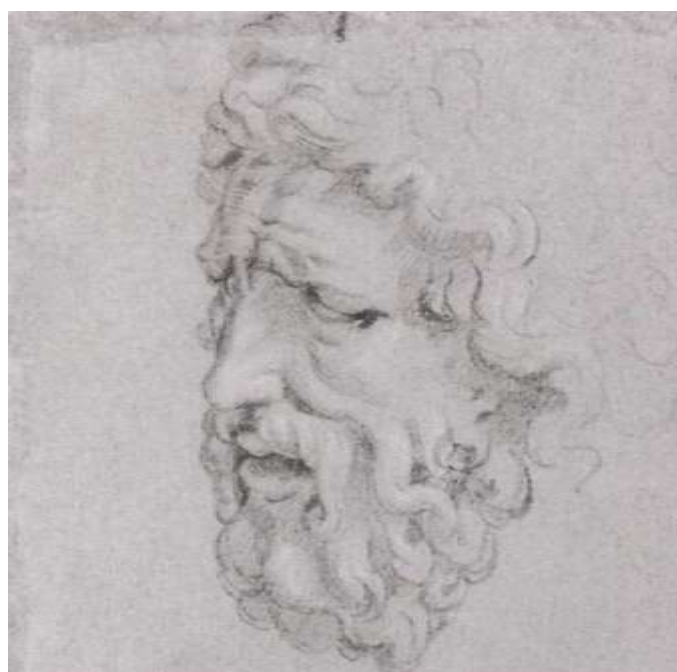
77. Antonio Campi, Kronos polyká právě narozené dítě, Torre Pallavicina, Palazzo Barbò, sál v prvním patře



78. Antonio Campi, Zeus a Héra, Torre Pallavicina, Palazzo Barbò, sál v prvním patře



79. Antonio Campi, Poseidón a Amfitrité, Torre Pallavicina, Palazzo Barbò, sál v prvním patře



80. Antonio Campi, Studie klasického reliéfu, kresba perem, 175 x 240 mm, Praha, Národní galerie, inv. č. K 57572 verso



81. Antonio Campi, Hádes a Persefoné, Torre Pallavicina, Palazzo Barbò, sál v prvním patře



82. Bernardino Campi, Prorok, 1549, nástěnná malba, Cremona, kostel sv. Zikmunda





83. Antonio Campi, Venuše a Vulkán, Torre Pallavicina, Palazzo Barbò, sál v prvním patře



84. Antonio Campi, Minerva a Mars, Torre Pallavicina, Palazzo Barbò, sál v prvním patře



85. Antonio Campi, Diana a Apolon, Torre Pallavicina, Palazzo Barbò, sál v prvním patře



86. Antonio Campi, Herkules a Dejanira, Torre Pallavicina, Palazzo Barbò, sál v prvním patře





87. Antonio a Giulio Campi, Soslání Ducha svatého, nástěnná malba, Cremona, kostel sv. Zikmunda, klenba hlavní lodi, první pole



88. Giulio Campi, Soslání Ducha svatého, kresba perem, 168 x 162 mm, Bergamo, Accademia Carrara, inv. č. 1236





89. Antonio a Giulio Campi, Židé na poušti, nástěnná malba, Cremona, kostel sv. Zikmunda, klenba hlavní lodi, první pole



90. Antonio Campi, Židé na poušti, Londýn, British Museum



91. Antonio a Giulio Campi, Scéna obětování, nástěnná malba, Cremona, kostel sv. Zikmunda, klenba hlavní lodi, první pole



92. Antonio a Giulio Campi, Prorok, nástěnná malba, Cremona, kostel sv. Zikmunda, klenba hlavní lodi, první pole





93. Antonio a Giulio Campi, Prorok, nástěnná malba, Cremona, kostel sv. Zikmunda, klenba hlavní lodi, první pole



94. Antonio a Giulio Campi, Lot a jeho dcery, Cremona, kostel sv. Zikmunda, klenba hlavní lodi, první pole

95. Antonio a Giulio Campi, Zuzana a starci, Cremona, kostel sv. Zikmunda, klenba hlavní lodi, první pole





96. Antonio a Giulio Campi, David a Betšabé, Cremona, kostel sv. Zikmunda, klenba hlavní lodi, první pole

97. Antonio a Giulio Campi, Judita s Holofernovou hlavou, Cremona, kostel sv. Zikmunda, klenba hlavní lodi, první pole



98. Antonio a Giulio Campi, Zvěstování, Cremona, kostel sv. Zikmunda, západní fasáda



99. Pordenone, Vzkříšení, Oplakávání, 1520–1521, nástěnná malba, 9 x 12 m, Cremona, dómo, západní fasáda

Bernardino Gatti, Vzkříšení, 1529, nástěnná malba, Cremona, dómo, západní fasáda





100. Antonio Campi, dekorace klenby v kapli sv. Jana Křtitele, Cremona, kostel sv. Zigmunda



101. Antonio Campi, Narození Jana Křtitele, Cremona, kostel sv. Zigmunda, kaple sv. Jana Křtitele





102. Camillo Boccaccino, Narození Panny Marie, kresba perem, Milán, Biblioteca Ambrosiana, Cod. F. 269 inf. n. 64



103. Antonio Campi, Narození Jana Křtitele, kresba perem a štětcem, 171 x 167 mm, Paříž, Musée du Louvre, inv. č. 9947



104. Antonio Campi, Kázání Jana Křtitele, Cremona, kostel sv. Zikmunda, kaple sv. Jana Křtitele



105. Giulio Campi, Kázání u Genezaretského jezera, 1547, nástěnná malba, Cremona, kostel sv. Markéty



106. Antonio Campi, Kristus v domě Marie a Marty, Cremona, kostel sv. Zikmunda, kaple sv. Jana Křtitele

107. Antonio Campi, Apoteóza Máří Magdaleny, Cremona, kostel sv. Zikmunda, kaple sv. Jana Křtitele



108. Camillo Boccaccino, Uvedení Panny Marie do chrámu, 1545, Cremona, kostel sv. Zikmunda, kaple Panny Marie





109. Antonio Campi, Vzkříšení Krista, 1560, olej na desce, 314 x 137 cm, Milán, Santa Maria dei Miracoli



110. Giulio Campi, Vzkříšení Krista, 1546, Castelleone, kostel sv. Filipa a Jakuba



111. Bernardino Gatti, Vzkříšení Krista, 1529, Cremona, dómo, západní fasáda





112. Giovanni Battista Scultori, podle Giulia Romana, Vzkříšení Krista, rytina

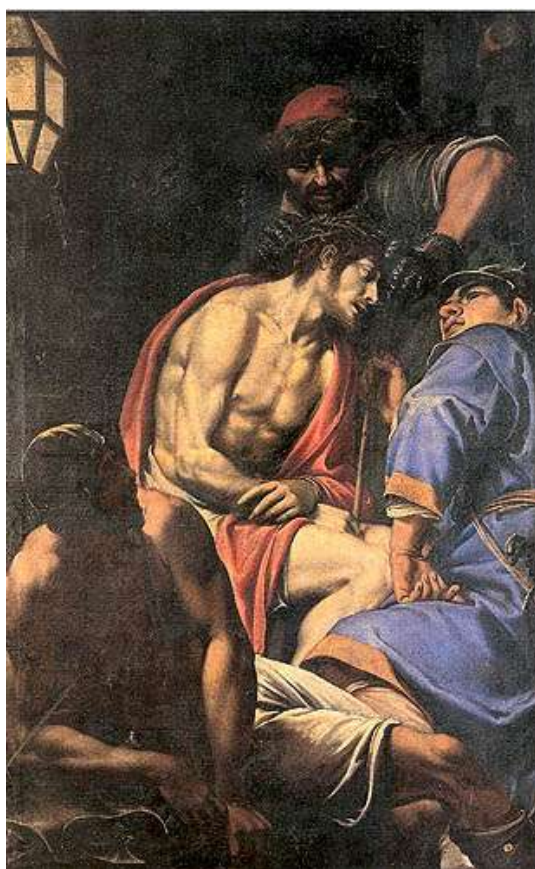


113. Giovanni Pietro Luini, Aurelio Luini, Vzkříšení Krista, 1555, Milán, kostel sv. Mořice Většího, kaple Bergamina

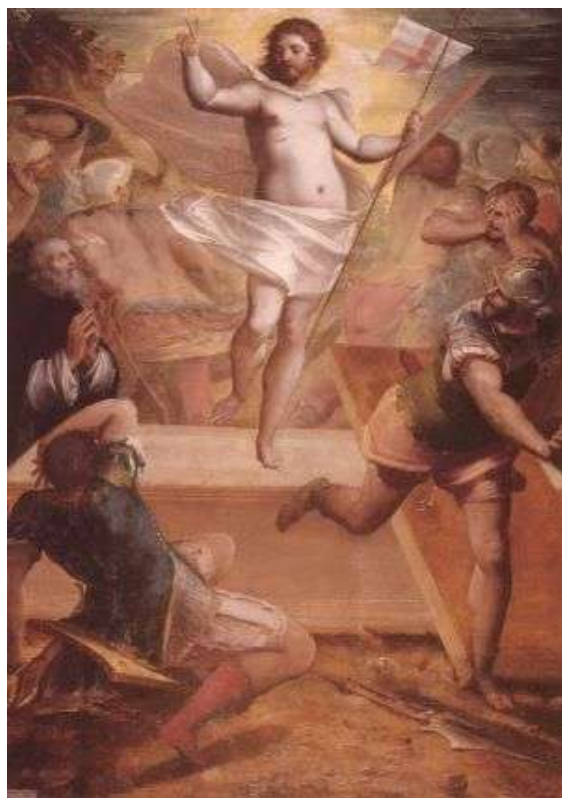




114. Bernardino Lanino, Giovanni Battista della Cerva, Mučednictví sv. Kateřiny Alexandrijské – detail, Milán, kostel sv. Nazara



115. Giovanni da Monte, Korunování trním, Monza, kostel sv. Fruttuasa



116. Luca Cambiaso, Vzkříšení Krista, Janov, kostel sv. Bartoloměje



117. Luca Cambiaso, Vzkříšení Krista, 1562, Nirasca, Pieve di Teco, kostel sv. Michaela



118. Antonio Campi, Cesta na Kalvárii a Vzkříšení Krista, Turín, Galleria Sabauda



119. Alessandro Benvenuto, Ecce Homo, kolem 1555, Brescia, Pinacoteca Tosio Martinengo





120. Antonio Campi, Kající se sv. Jeroným, 1563, olej na desce, 314 x 137 cm, Milán, soukromá sbírka Allmani & Sons Coll.



121. Camillo Proccaccino, Kající se sv. Jeroným, Milán, kostel sv. Raffaela



122. Vincenzo Campi, Kristus meditující nad nástroji svého utrpení, olej na plátně, 86 x 71 cm, Parma, soukromá sbírka



123. Giulio Campi, Nanebevzetí Panny Marie – detail, Soncino, Santa Maria delle Grazie



124. Albrecht Dürer, Madona s opicí – detail, kolem 1498, Florencie, Gabinetto Disegni e Stampe degli Uffizi





125. Lattanzio Gambara, Cadignano, Palazzo Maggi, sál v přízemí



126. Antonio Campi, Prométheus, Cadignano, Palazzo Maggi, dekorace klenby v sále v přízemí na východní straně



127. Antonio Campi, Tantalos, Cadignano, Palazzo Maggi, dekorace klenby v sále v přízemí na východní straně



128. Antonio Campi, Sisyfos, Cadignano, Palazzo Maggi, dekorace klenby v sále v přízemí na východní straně



129. Antonio Campi, Midas, Cadignano, Palazzo Maggi, dekorace klenby v sále v přízemí na východní straně





130. Antonio Campi, Oslava úrody, Cadignano, Palazzo Maggi, dekorace klenby v sále v přízemí na východní straně



131. Antonio Campi, Cadignano, Palazzo Maggi, dekorace klenby v sále v přízemí na západní straně





132. Antonio Campi, Tři sudičky, Cadignano, Palazzo Maggi, dekorace klenby v sále v přízemí na západní straně



133. Antonio Campi, Alegorie Milosrdenství, Cadignano, Palazzo Maggi, dekorace klenby v sále v přízemí na západní straně



134. Antonio Campi, Alegorie Víry, Cadignano, Palazzo Maggi, dekorace klenby v sále v přízemí na západní straně



135. Antonio Campi, Alegorie Naděje, Cadignano, Palazzo Maggi, dekorace klenby v sále v přízemí na západní straně



136. Antonio Campi, Prorok Eliáš, Cadignano, Palazzo Maggi, dekorace klenby v sále v přízemí na západní straně





137. Antonio Campi, Prorok Eliáš, kresba uhlem, 185 x 200mm, Milán, Biblioteca Ambrosiana, Cod. F. 282 inf. n. 2



138. Cristofano Gherardi, Alegorie jara, Florencie, Palazzo Vecchio



139. Giulio Romano, Psyché se sestrami, Mantova, Palazzo Te, Sala di Psyché





140. Adamo Scultori, podle Giulia Romana, Herkules a Dejanira, rytina



141. Primaticcio, Pan a Venuše na oblaku, studie pro Fontainebleau, Paříž, Musée du Louvre



142. Antonio Campi, Obrácení sv. Pavla, 1564, Milán, kostel Obrácení sv. Pavla, presbytář  
vnějšího kostela



143. Antonio Campi, Obrácení sv. Pavla, Benátky, Galleria Accademia, inv. č. 659 recto



144. Giulio Campi, Oběť Quinta Curzia, nástěnná malba přenesená na plátno, 380 x 255 cm, Cremona, Pinacoteca Ala Ponzzone, inv. č. 1227





145. Alessandro Bonvicino zv. Moretto, Obrácení sv. Pavla, Milán, Santa Maria dei Miracoli



146. Giovanni da Monte, Obrácení sv. Pavla, olej na plátně, 432 x 225 cm, Milán, kostel sv. Nazara



147. Giovanni Ambrogio Figino, Sv. Ambrož na koni vyhání ariány – detail, olej na plátně, 262 x 156 cm, Milán, Civicche Raccolte d'Arte, v depositáři v Palazzo Marino, Sala del Consiglio Comunale



148. Giovanni Ambrogio Figino, Sv. Ambrož na koni vyhání ariány, kresba perem a štětcem, Windsor, Royal Collection Trust, inv. č. 6922



149. Grazio Cosali, Obrácení sv. Pavla, 1594, Soncino, kostel sv. Pavla a sv. Kateřiny





150. Antonio Campi, Zázrak sv. Pavla – Sv. Pavel křísí Patrokla, 1564, Milán, kostel  
Obrácení sv. Pavla, presbytář vnějšího kostela



151. Giovanni Antonio de' Sacchis zv. Pordenone, Oplakávání, kresba rudkou, 367 x 277 mm, Londýn, British Museum, inv. č. 1958,0208.1 recto



152. Giovanni Antonio de' Sacchis zv. Pordenone, Oplakávání, kresba rudkou, 367 x 277 mm, Londýn, British Museum, inv. č. 1958,0208.1 verso





153. Anonym, Zázrak sv. Pavla – Sv. Pavel křísí Patrokla, Madrid, Museo del Prado





154. Antonio Campi, Stětí sv. Pavla, 1564, Milán, kostel Obrácení sv. Pavla, presbytář  
vnějšího kostela



155. Antonio Campi, Stětí sv. Pavla – detail signatury



156. Giulio Campi, Křest sv. Pavla, 1564, Milán, kostel Obrácení sv. Pavla, presbytář  
vnějšího kostela





157. Antonio a Giulio Campi, Cremona, kostel sv. Zigmunda, dekorace pilastrů v hlavní lodi





158. Antonio Campi, Hrající si putti, neznámá proveniencie



159. Anonym, kopie podle dekorace pilastrů v kostele sv. Zikmunda, kresba uhlem, Madrid, Museo del Prado, inv. č. D01540



160. Anonym, kopie podle dekorace pilastrů v kostele sv. Zikmunda, kresba uhlem, Madrid, Museo del Prado, inv. č. D01541



161. Lattanzio Gambara, Brescia, Putti, Palazzo Averoldi, Saletta della Stagioni

162. Simone Peterzano, Putti, 1572–1573, Milán, kostel sv. Mořice Většího

163. Giovanni Mauro della Rovere, Putti, Garzeno, kostel sv. Petra a Pavla



164. Antonio Campi, Pietà se sv. Antonínem Paduánským a bl. Faciem, Cremona, dómo, levý transept



165. Antonio Campi, Madona s dítětem, sv. Janem Křtitelem, sv. Antonínem Paduánským a bl. Janem Burallim, olej na plátně, 160 x 140 cm, Busseto, kostel Panny Marie Andělské, sakristie





166. Antonio Campi, Madona s holubicí, 1567, olej na plátně, 220 x 145 cm, Cremona, kostel sv. Petra na Pádu, třetí oltář po levé straně



167. Giulio Campi, Uvedení Páně do chrámu, Cremona, kostel sv. Petra na Pádu, třetí oltář po levé straně



168. Giorgio Ghisi, podle Giulia Campiho, Odpočinek na útěku do Egypta, Milán, kostel  
Obrácení sv. Pavla



169. Luca Cambiaso, Madona s dítětem, malým Janem Křtitelem a anděly, Janov, Santa  
Maria della Cella



170. Antonio Campi, Svatá rodina, sv. Jan a anděl, kresba perem, 105 x 100 mm, Teplice, Regionální muzeum, inv. č. CA 515 recto



171. Antonio Campi, Stětí Jana Křtitele, 1567, olej na plátně, 230 x 158 cm, Cremona, kostel sv. Zikmunda, kaple sv. Jana Křtitele, hlavní oltář





172. Callisto Piazza, Stětí Jana Křtitele, zničeno



173. Callisto Piazza, Stětí Jana Křtitele, Mučednictví sv. Protasia a sv. Gervasia, Capriolo, kostel sv. Jiří



174. Cesare da Sesto, Stětí Jana Křtitele, Vídeň, Kunsthistorisches Museum



175. Giulio Campi, Sv. Filip a Sv. Jakub, 1568, olej na plátně, Cremona, kostel sv. Zikmunda



176. Andrea Mainardi, Stětí Jana Křtitele, Monticelli d'Ongina, kolegiální kostel



177. Caravaggio, David s hlavou Goliáše, Řím, Galleria Borghese





178. Antonio Campi, Svatá rodina se sv. Lucií, olej na plátně, 197,7 x 125,4 cm, Sarasota, USA, Ringling Museum of Art, inv. č. SN52





179. Antonio Campi, Sv. Agáta a Sv. Lucie, olej na plátně, 125 x 48 cm, Castelleone, kostel sv. Josefa



180. Antonio Campi, Navštívení, 1567, olej na plátně, 211 x 145 cm, Cremona, Pinacoteca Ala Ponzzone



181. Gervasio Gatti, Navštívení, 1583, Cremona, dómo, pravý transept



182. Andrea Mainardi, Setkání Jáchyma a Anny u Zlaté brány, Cremona, kostel sv. Augustina





183. Lattanzio Gambara, Navštívení, Parma, dómo



184. Antonio Campi, Nalezení sv. Kříže, 1566, 285 x 225 cm, Modena, soukromá sbírka



185. Antonio Campi, Postava v předklonu, kresba uhlím, Milán, Biblioteca Ambrosiana, Cod. F. 220 inf. n. 81



186. Antonio Campi, Pokušení sv. Antonína, 1568, olej na desce, 41 x 27,5 cm, Itálie, soukromá sbírka



187. Antonio Campi, Madona s dítětem, sv. Viktorem, sv. Kateřinou a dalšími svěťci, 180 x 129 cm, Meda, vila Antona Traversi, původně oratoř sv. Viktora



188. Antonio Campi, Sv. Iláriu se sv. Apolonií a sv. Kateřinou, tempera na plátně, 183 x 125 cm, Cremona, kostel sv. Ilária





189. Antonio Campi, Tři Marie u hrobu, olej na plátně, 30 x 39 cm, Berlín, Staatliche Museen zu Berlin–Stiftung Preußischer Kulturbesitz



190. Antonio Campi, Tři Marie u hrobu, kresba perem, 232 x 200 mm, Milán, Pinacoteca di Brera, inv. č. Inv. dis. 667



191. Antonio Campi, Madona s dítětem, sv. Alžbětou a malým Janem Křtitelem, olej na desce, 37 x 29 cm, neznámá provenience



192. Antonio Campi, Parnas, deskový obraz, 49 x 90 cm, neznámá provenience



193. Antonio Campi, Svatá rodina s malým Janem Křtitelem, Milán, soukromá sbírka



194. Antonio Campi, Žehnající mužská postava, kresba perem a štětcem, Milán, Pinacoteca Ambrosiana, Cod. F. 233 inf. n. 615





195. Antonio Campi, Ukřižování Krista s pašijovými scénami, 1569, olej na desce přenesený na plátno, 165 cm x 205 cm, Paříž, Musée du Louvre, inv. č. R.F. 1985-2



196. Giacomo Valegio, podle Antonia Campiho, Kristovy Pašije, 1575, rytina, 632 x 786 mm



197. Vincenzo Campi?, Ukřižování s pašijovými scénami, Monza, Carrobiolo, barnabitský klášter, první patro





198. Antonio Campi, Profil muže se spojenýma rukama, 188 x 157 mm, Florencie, Galleria degli Uffizi, inv. č. 2129 F recto



199. Antonio Campi, Hlava ženy, kresba uhlem, 93 x 82 mm, Florencie, Galleria degli Uffizi, inv. č. 13501 F recto





200. Albrecht Dürer, Kalvárie, 1505, kresba perem a štětcom, 58 x 40 mm, Florencie, Galleria degli Uffizi, inv. č. 8406



201. Abraham Goyvaerts, Kalvárie, podle Albrechta Dürera, Milán, Biblioteca Ambrosiana, inv. č. 3909



202. Paris Bordone, Svatá mystéria, Treviso, dómo

*Passionis dñi nři iesu  
cristi cum figuris*



203. Albrecht Dürer, Malé Pašije, 1511, titulní list, Londýn, British Museum



204. Vincenzo Campi, Kristus přibíjený na kříž, Madrid, Museo del Prado



205. Albrecht Dürer, Sv. Eustach, 1501, Cambridge, Fogg Art Museum





206. Antonio Campi, Sv. Jeroným ve své pracovně, olej na plátně přenesený na dřevěnou desku, 183 x 122 cm, Museo del Prado, inv. č. P00059



207. Okruh Antonia Campiho, Sv. Jeroným ve své pracovně, olej na desce, 182,9 x 120,1 cm, USA, soukromá sbírka





208. Giulio a Antonio Campi, Kristus na hoře Olivetské, olej na plátně, 95 x 73 cm, Milán, Pinacoteca Ambrosiana, inv. č. 112





209. Giulio Campi, Zvěstování, Cremona, kostel sv. Augustina



210. Giulio Campi, Stigmatizace sv. Františka, 1571, olej na plátně, 193 x 129 cm, Cremona, soukromá sbírka



211. Giulio Bonasone, podle Tiziana, Kristus na hoře Olivetské, rytina, Londýn, British Museum



212. Lelio Orsi, Kristus mezi kříži, Paříž, Musée du Louvre, Département des Arts Graphiques



213. Giovanni Paolo Lomazzo, Kristus na hoře Olivetské, 1572, olej na plátně, 220 x 150 cm, Milán, Convento di San Carlo dei Servi di Maria al Corso



214. Correggio, Kristus na hoře Olivetské, kolem 1524, 37 x 40 cm, Londýn, Apsley House





215. Giovanni Ambrogio Figino, Kristus na hoře Olivetské, Milán, Santa Maria della Passione



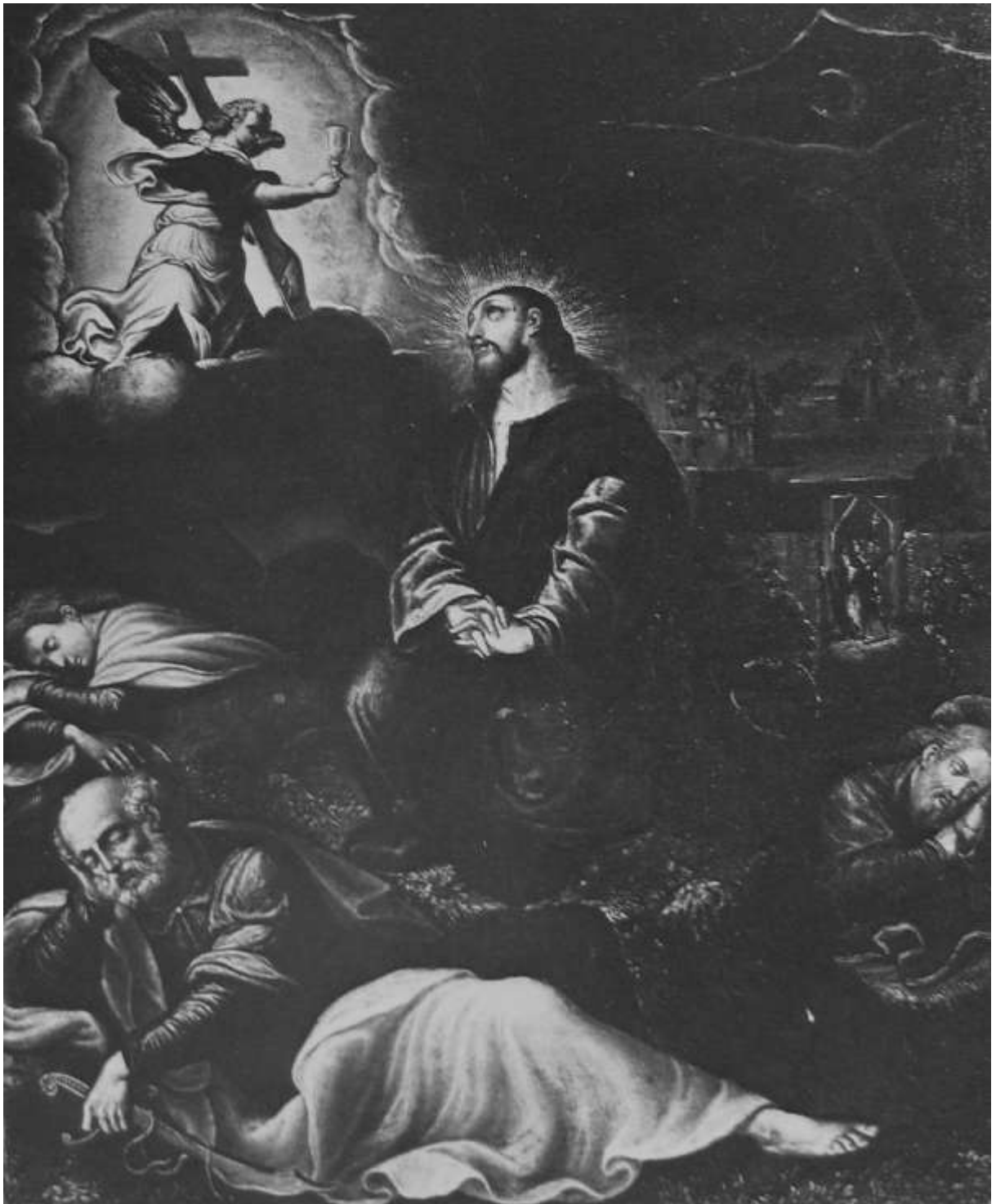
216. Giovanni Ambrogio Figino, Kristus na hoře Olivetské, kresba uhlem, Windsor, Royal Collection Trust, inv. č. 6928



217. Camillo Proccaccino, Kristus na hoře Olivetské, Saronno, sankturárium



218. Enea Salmeggia, Kristus na hoře Olivetské, 1609, Milán, Santa Maria della Passione



219. Antonio Campi, Kristus na hoře Olivetské, Milán, sbírka Marca Valsecchiho





220. Antonio Campi, Navštívení – fragment hlavy Panny Marie, Piacenza, Istituto Gazzola



221. Antonio Campi, Navštívení – fragment hlavy sv. Alžběty, Piacenza, Istituto Gazzola



222. Antonio Campi, Navštívení – fragment hlavy služebné sv. Alžběty, Piacenza, Istituto  
Gazzola



223. Antonio Campi, Panna Marie při korunovaci, Piacenza, Santa Maria di Campagna



224. Antonio Campi, Mužská hlava, Piacenza, Santa Maria di Campagna

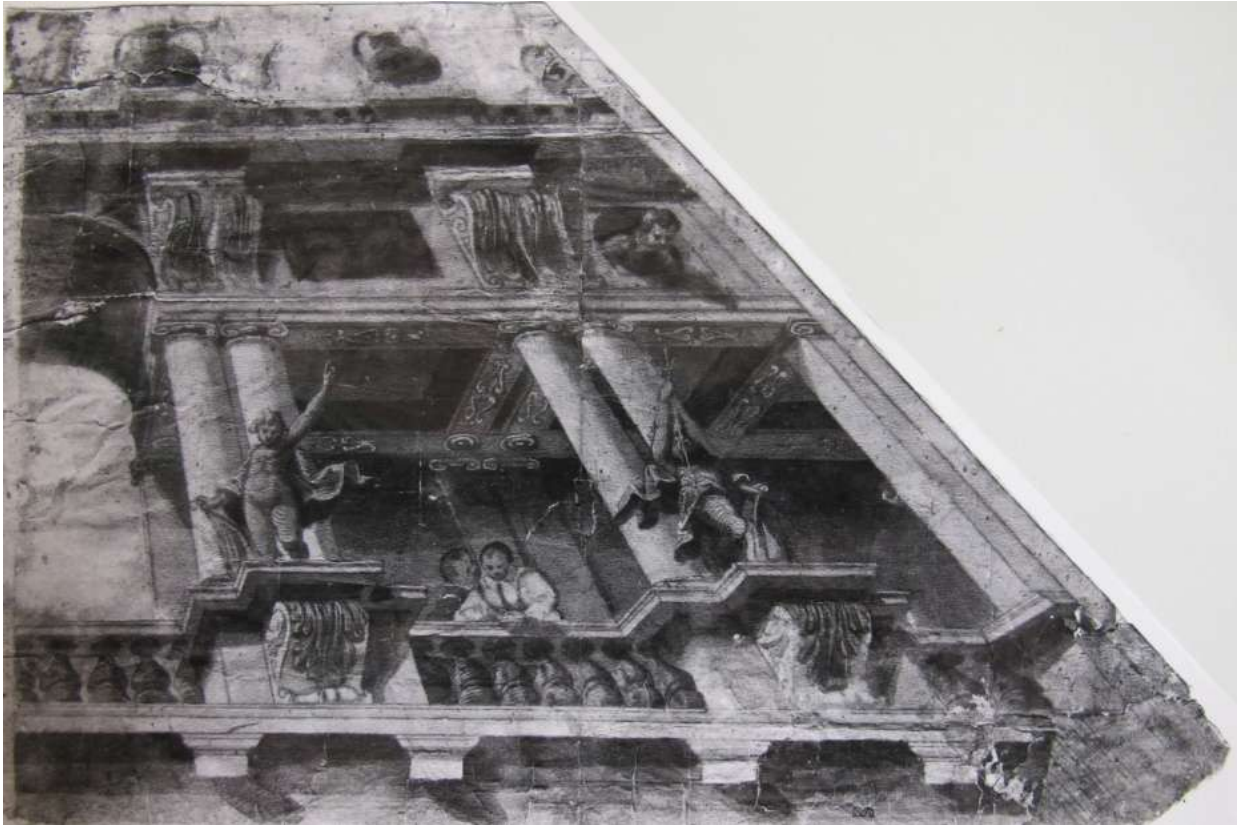


225. Antonio Campi, ženská hlava, Piacenza, Santa Maria di Campagna

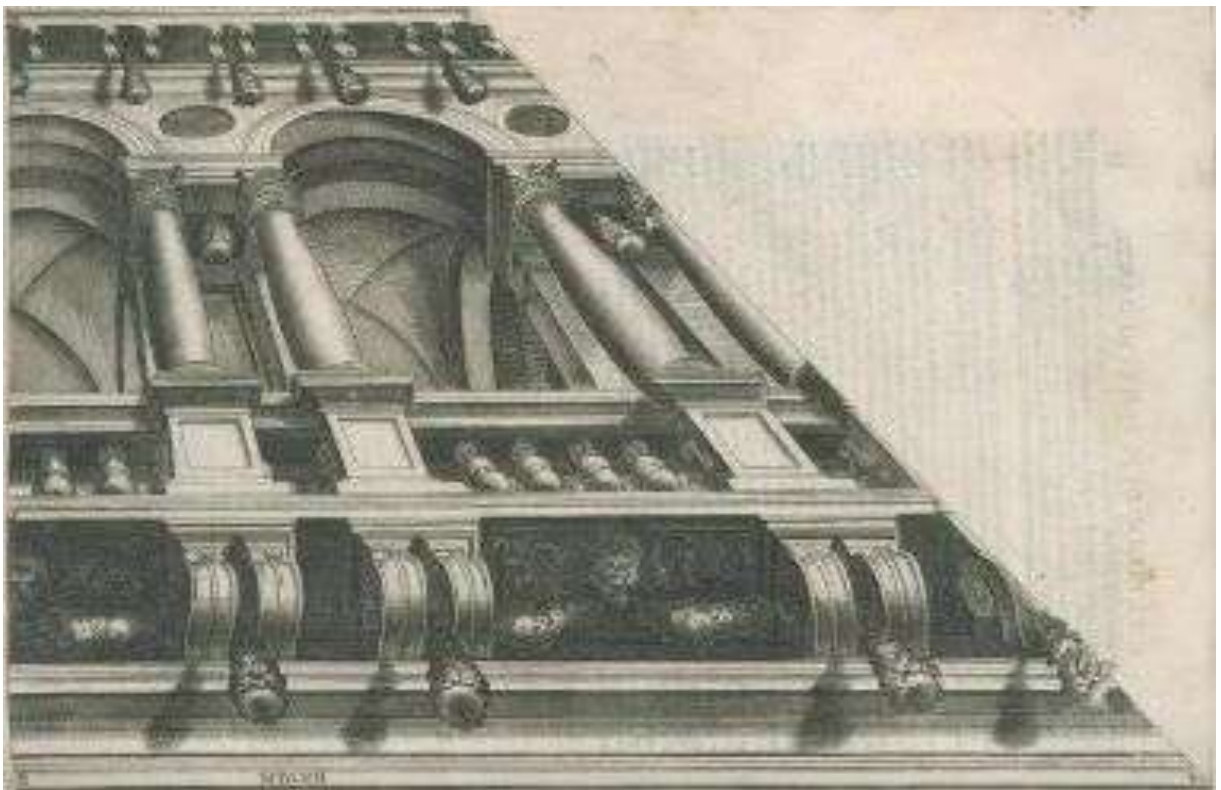


226. Agostino Carracci, podle Antonia Campiho, Iniciála písmena I – Herkules vyhání lupiče z Cremony, Cremona fedelissima città, 1585





227. Antonio Campi, Architektura z pohledu, Edinburg, Skotská národní galerie



228. Giacomo Barozzo Vignola – Egnazio Danti, Le due regole della prospettiva pratica, 1583



229. Antonio Campi, Madona s dítětem, sv. Kateřinou, sv. Viktorem, sv. Kataldem, sv. Justýnou a sv. Janem Evangelistou, 1575, Cremona, kostel sv. Petra na Pádu, hlavní oltářní obraz



230. Andrea Mainardi, *Mystické zasnoubení sv. Kateřiny*, 1583, Calcio, kostel sv. Viktora



231. Giulio Campi, *Ukřižování s Broccardem Persicem*, Cremona, kostel archanděla Michaela





232. Luca Cattapane, Ukřižování se sv. Fermem, sv. Jeronýmem a papežem Innocencem, 1593, Cremona, dómo



233. Livio Agresti, Petr Aragonský se podrobuje Innocenci III., 1561, Vatikán, Sala Regia

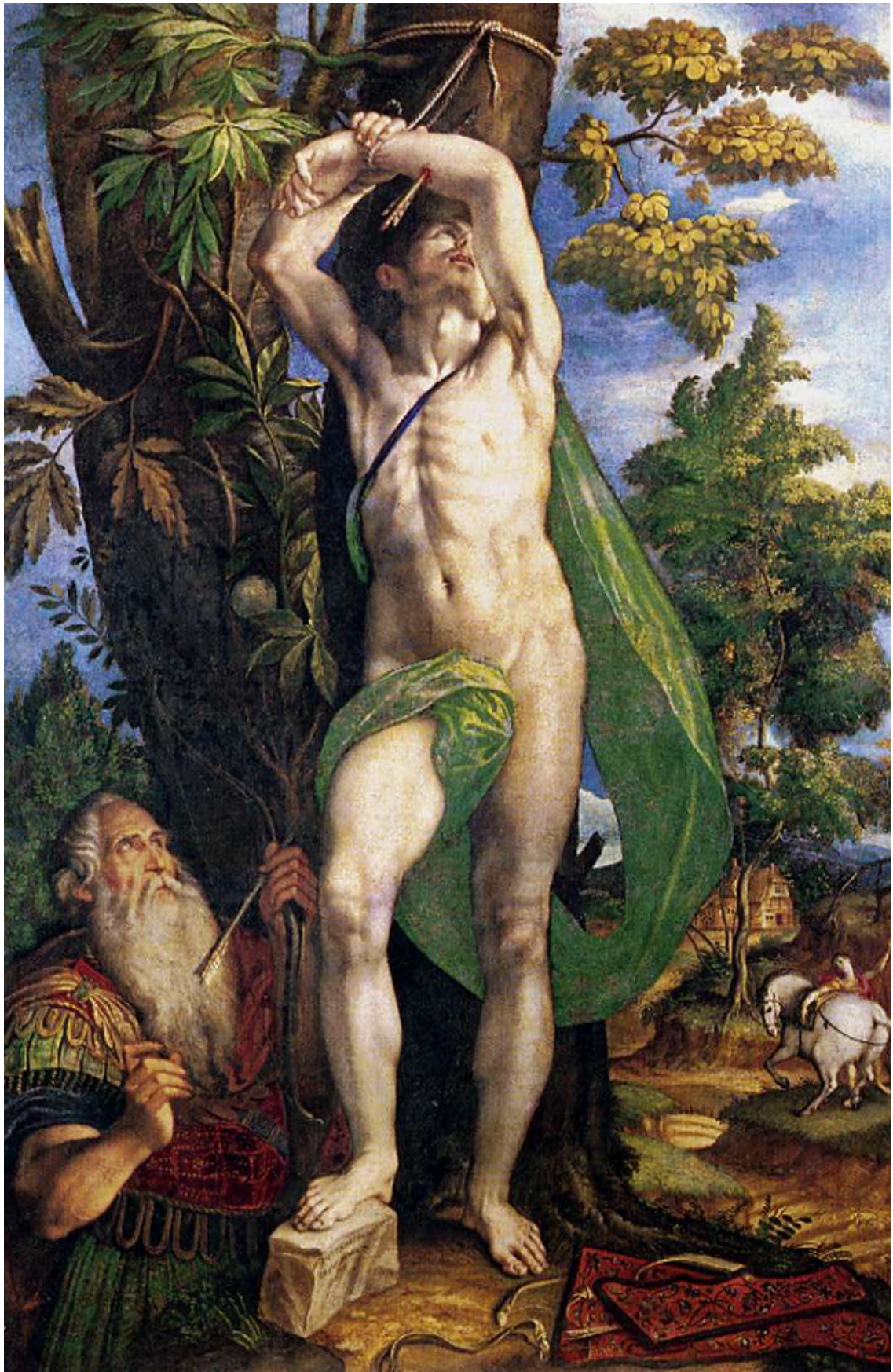


234. Antonio Campi, Madona s dítětem, sv. Kateřinou a sv. Anežkou římskou, 1575, olej na plátně, 230 x 145 cm, Milán, Pinacoteca di Brera, inv. č. 332



235. Giovanni Paolo Lomazzo, *Noli me tangere*, Vicenza, Musei Civici





236. Antonio Campi, Mučednictví sv. Šebestiána, 1575, olej na plátně, 210 x 137 cm, Milán, Musei Civici del Castello, inv. č. 755



237. Dosso Dossi, Mučednictví sv. Šebestiána, Milán, Pinacoteca di Brera



238. Benvenuto Tisi, Mučednictví sv. Šebestiána, olej na desce, 37 x 30 cm, Neapol, Museo di Capodimonte, inv. č. Q 80





239. Bernardino Gatti, Mučednictví sv. Šebestiána, neznámá provenience



240. Bernardino Gatti, Mučednictví sv. Šebestiána, Florencie, Galleria degli Uffizi, inv. č. 2097 F





241. Gervasio Gatti, Mučednictví sv. Šebestiána, Cremona, kostel sv. Agáty



245. Antonio Campi, Klanění pastýřů, olej na plátně, 229 x 142 cm, Milán, Museo dei Cappuccini



242. Antonio Campi, Klanění pastýřů, 1575, olej na desce, 290 x 165 cm, Crema, sanktuárium Santa Maria della Croce



243. Antonio Campi, Studie klečícího muže, kresba uhlem, 21 x 17,5 cm, soukromá sbírka



244. Antonio Campi, Klanění pastýřů, kresba uhlem a bílou křídou, 280 x 207 mm, Londýn, British Museum, inv. č. 2009,7105.1





246. Luca Cambiaso, Klanění pastýřů, olej na plátně, 204 x 134 cm, Bologna, Pinacoteca Nazionale, inv. č. 530



247. Luca Cambiaso, Klanění pastýřů, olej na plátně, 90,3 x 47,3 cm, Austin, The University of Texas, Blanton Museum of Art, inv. č. 121.1999



248. Luca Cambiaso, Madona s dítětem, sv. Annou, sv. Josefem a malým Janem Křtitelem, olej na plátně, 140 x 109 cm, Janov, Musei di Strada Nuova – Palazzo Bianco, inv. č. PB 1958



249. Luca Cambiaso, Svatá rodina se sv. Annou, olej na plátně, 144 x 99,8 cm, Paříž, Galerie Canesso



250. Luca Cattapane, Klanění pastýřů, kolem 1600, olej na plátně, 251 x 184 cm, Maleo (Lodi), kostel sv. Protasia a sv. Gervasia



253. Antonio Campi, Kristus na hoře Olivetské, olej na desce, 55 x 43 cm





251. Antonio Campi, Kristus na hoře Olivetské, původně Torre Pallavicina, Palazzo Barbò, oratoř sv. Lucie, dnes ztraceno



252. Antonio Campi, Kristus před Kaifášem, původně Torre Pallavicina, Palazzo Barbò, oratoř sv. Lucie, dnes ztraceno



254. Albrecht Dürer, Kristus před Herodem, 1509, dřevořez, Malé Pašije, Londýn, British Museum



255. Luca Cambiaso, Kristus před Kaifášem, olej na plátně, 188 x 138 cm, Janov, Museo dell'Accademia Ligustica di Belle Arti, inv. č. 66



256. Antonio a Vincenzo Campi, Poslední večeře, deskový obraz, olej na plátně, 245 x 180 cm, Fontanella al Piano, farní kostel sv. Cassiana





257. Girolamo Romanino, Poslední večeře, kolem 1542, olej na plátně, 293 x 190 cm, Montichiari, klášterní kostel Santa Maria Assunta



258. Gaudenzio Ferrari, Giovanni Battista della Cerva, kolem 1544, Poslední večeře, olej na desce, 350 x 330 cm, Milán, Santa Maria della Passione



259. Giulio Campi, Poslední večeře, Cremona, dómo, pravá apsida



260. Carlo Urbino, Poslední večeře, olej na desce, 75 x 70 cm, Cremona, Pinacoteca Ala Ponzzone, inv. č. 117

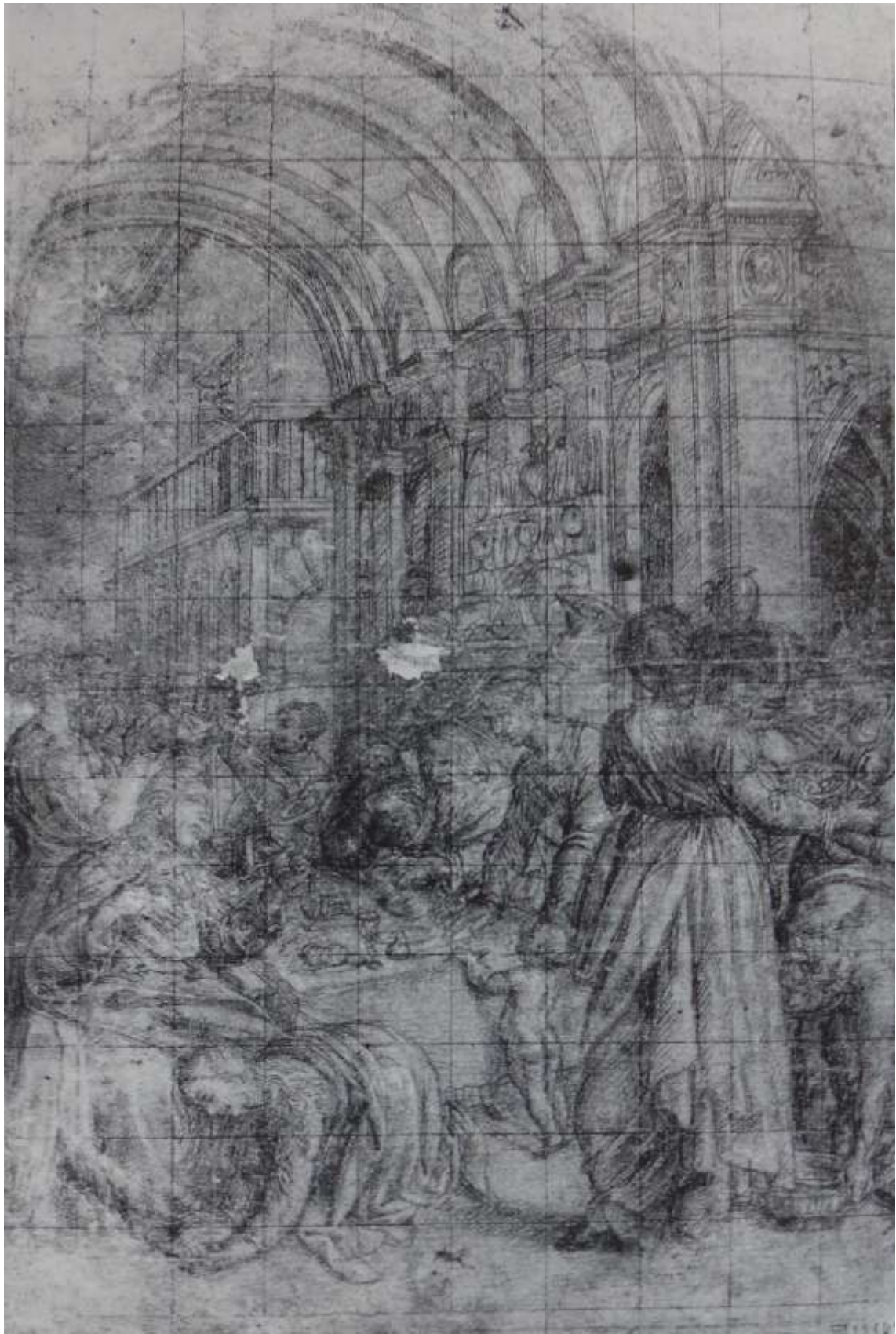


261. Antonio Campi, Pietà se sv. Františkem, olej na plátně, 137 x 211 cm, Cremona, kapitulní sál





262. Antonio Campi, Večeře v domě Šimona farizeje, 1577, nástěnná malba, Cremona, kostel sv. Zikmunda, kaple sv. Jana Křtitele



263. Antonio Campi, Večeře v domě Šimona farizeje, kresba uhlem, 487 x 324 mm, Milán, Biblioteca Ambrosiana, Cod. F. 235 inf. n. 1149





264. Girolamo Romanino, Večeře v domě Šimona farizeje, Brescia, dóm sv. Jana Evangelisty



265. Girolamo Romanino, Večeře v domě Šimona farizeje, Brescia, Pinacoteca Tosio Martinengo





266. Diana Scultori, podle Giulia Campiho, Večeře v domě Šimona farizeje, 1576, rytina



267. Grazio Cossali, Svatba v Káni Galilejské, 1608, olej na plátně, Rodengo (Brescia), klášter sv. Mikuláše, refektář



268. Antonio Campi, Křest Krista, 1581, nástěnná malba, Cremona, kostel sv. Zikmunda, kaple sv. Jana Křtitele



269. Giulio Campi, Křest Kristův, Cremona, dómo, levá apsida



270. Manfre Lodi, Křest Kristův, nástěnná malba, Cremona, kostel sv. Augustina





271. Antonio Campi, Tři Marie se zbožnými ženami, Meda, Vila Antona Traversiho, oratoř sv. Viktora, dělicí zeď



272. Antonio Campi, Tři Marie u hrobu, kresba perem, Milán, Biblioteca Ambrosiana, Cod. F. 281 inf. n. 39



273. Giulio Campi, Uvedení Páně do chrámu, Milán, Arcibiskupská galerie



274. Antonio Campi, Oplakávání, Meda, Vila Antona Traversiho, oratoř sv. Viktora, dělicí zeď





275. Antonio Campi, Kristus sňatý z kříže Milán, Biblioteca Ambrosiana, Cod. F. 268 inf. n. 12



276. Antonio Campi, Kristus sňatý z kříže, Praha, Národní galerie, inv. č. K 57570



277. Antonio Campi, Kristus sňatý z kříže, Teplice, Regionální muzeum, bez inv. č.



278. Aurelio Luini, Oplakávání, Milán, kostel sv. Pavla a sv. Barnabáše



279. Vincenzo Campi, Kristus sňatý z kříže, Praha, Národní galerie, inv. č. K 31834



280. Vincenzo Campi, Pieta, Bordolano (Cremona), farní kostel





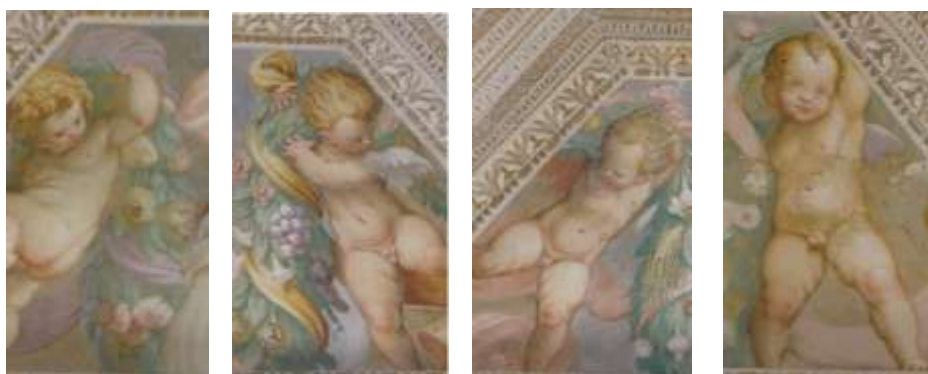
281. Anděl Světloňoš po levé a po pravé straně, Meda, Vila Antona Traversiho, archiv



282. Anděl Světloňoš po levé a po pravé straně, Milán, Biblioteca Ambrosiana, bez inv. č.



283. Antonio Campi, Hrající si putti, vlys na korunní římse, Meda, Vila Antona Traversiho, oratoř sv. Viktora



284. Antonio Campi, Putti, kolem 1564, Cadignano, Palazzo Maggi



285. Antonio a Giulio Campi, hlavní loď – vlysy na arkádě, Cremona, kostel sv. Zikmunda, hlavní loď



286. Antonio Campi, Triptych Cusani – Odpočinek na útěku do Egypta, Nanebevzetí Panny Marie, Smrt Panny Marie, 1577, Milán, kostel sv. Marka, přilehlá výstavní chodba





287. Bernardino Gatti, Nanebevstoupení Krista – detail, Cremona, kostel sv. Zikmunda, klenba hlavní lodi, druhé pole



288. Giulio Campi, Madona Assunta, 1567, olej na hedvábí, Cremona, dómo, sakristie



289. Bernardino Gatti, Nanebevzetí Panny Marie, 1542, Cremona, kostel sv. Agáty



290. Antonio Campi, Hlava ženy, kresba uhlem, na 93 x 82 mm, Florencie, Galleria degli Uffizi, inv. č. 13501 F recto



291. Antonio Campi, Hlava ženy, kresba uhlím, 93 x 82 mm, Florencie, Galleria degli Uffizi, inv. č. 13501 F verso



292. Albrecht Dürer, Smrt Panny Marie, 1510, Život Panny Marie, Vídeň, Albertina, Graphische Sammlung





293. Antonio Campi, Smrt Panny Marie, neznámá provenience



294. Giovanni Gerolamo Savoldo, Sv. Matouš a anděl, olej na plátně, New York, Metropolitan Museum, inv. č. 12.14



295. Antonio Campi, Kristus na hoře Olivetské, 1577, olej na plátně, 180 x 124 cm, Inverigo (Como), Santa Maria della Noce



296. Antonio Campi, Kristus na hoře Olivetské, 1581, olej na plátně, 184 x 120 cm, Milán, Arcibiskupská galerie



297. Simone Peterzano, Kristus na hoře Olivetské, Milán, Diecézní muzeum



298. Vincenzo Campi, Kristus na hoře Olivetské, olej na plátně, 185 x 124 cm, Valencia, Real Colegio – Seminario di Corpus Christi, inv. č. P-24





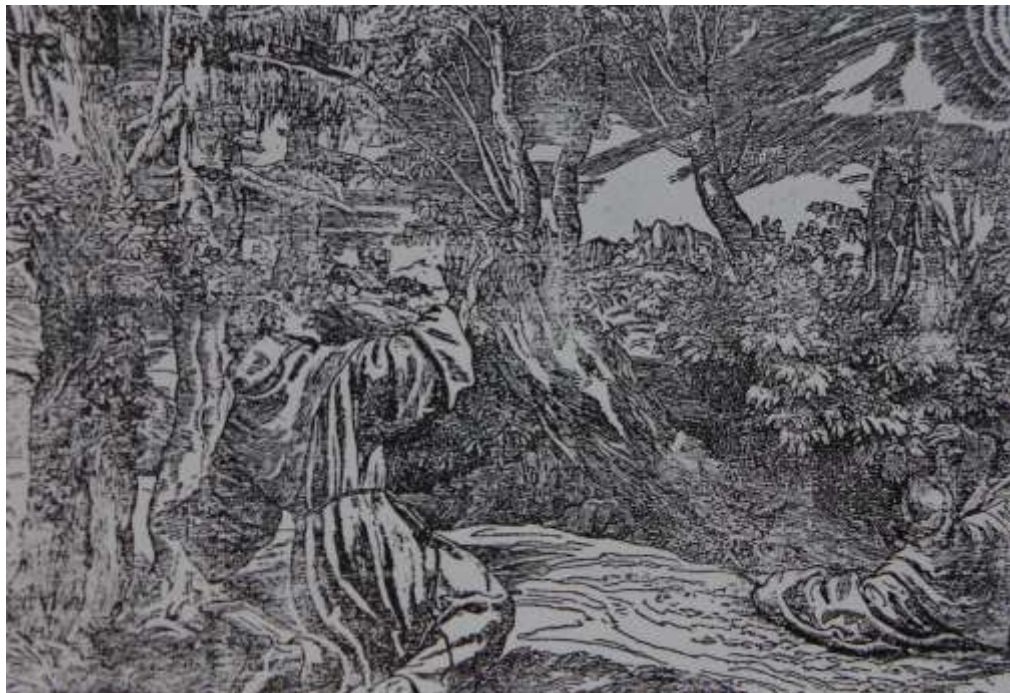
299. Anonym, podle Vincenza Campiho, Kristus na hoře Olivetské, olej na plátně, 180 x 129 cm, Valencia, Real Colegio – Seminario di Corpus Christi, inv. č. P-25



300. Anonym, podle Antonia Campiho, Kristus na hoře Olivetské – detail, olej na plátně, 130 x 113 cm, Valencie, Real Colegio – Seminario de Corpus Christi, inv. č. P-26



301. Antonio Campi, Stigmatizace sv. Františka, olej na plátně, 28 x 42 cm, Řím, Pinacoteca Vaticana, inv. č. 40370



302. Nicolò Boldrini, Stigmatizace sv. Františka, Řím, Gabinetto Nazionale delle Stampe



303. Cornelis Cort, podle Girolama Muziana, Stigmatizace sv. Františka, Řím, Gabinetto Nazionale delle Stampe



304. Albrecht Dürer, Stigmatizace sv. Františka, Paříž, Galerie du Petit Palais





305. Vincenzo Campi, Stigmatizace sv. Františka, původně Mantova, kostel sv. Ducha, dnes ztracený



306. Camillo Proccaccino, Stigmatizace sv. Františka, olej na plátně, 35,5 x 27 cm, Vigo di Ton (Trident), Castel Thun



307. Vincenzo Campi, Stigmatizace sv. Františka, olej na plátně, 212 x 118 cm, Milán, Pinacoteca di Brera



308. Angelo Maria Bonini, podle Antonia Campiho, Stigmatizace sv. Františka, 1821–1825



309. Andrea Mainardi, Stigmatizace sv. Františka, Fidenza, dómo





310. Antonio Campi, Stětí Jana Křtitele, kolem 1577, olej na plátně, 280 x 192 cm, Milán, kostel Obrácení sv. Pavla, třetí kaple po pravé straně



311. Anonym, podle Antonia Campiho, olej na plátně, 66 x 54 cm, Cremona, Pinacoteca Ala Ponzone, inv. č. 123



312. Luca Cattapane, Stětí Jana Křtitele, Cremona, kostel sv. Máří Magdalény



313. Giovanni Battista Trotti, Stětí Jana Křtitele, olej na plátně, 293 x 194,5 cm, Cremona, Pinacoteca Ala Ponzone, inv. č. 120



315. Gian Francesco Bembo, Klanění tří králů, Cremona, dómo





314. Antonio Campi, Klanění tří králů, 1579, olej na plátně, 230 x 250 cm, Milán, kostel sv. Mořice Většího



316. Andrian Collaert II, Klanění tří králů, 1580, Cremona, Museo Civico



317. Cristoforo Magnani, Klanění tří králů, 1578, olej na plátně, 190 x 145 cm, Cremona, Pinacoteca Ala Ponzoni



318. Simone Peterzano, Klanění tří králů – detail, Milán, kartouza Garegnano, presbytář



319. Aurelio Luini, Giovan Pietro Luini, Klanění tří králů, Milán, kostel sv. Mořice Většího, vnitřní kostel – empora





320. Antonio Campi a dílna, příběhy ze života sv. Petra, 1578, Cremona, kostel sv. Petra na Pádu, pravý transept



321. Antonio Campi a dílna, příběhy ze života sv. Petra, 1579, Cremona, kostel sv. Petra na Pádu, levý transept



322. Orazio Samacchini a Giovanni Battista Trotti, Ctnosti Panny Marie, Cremona, Sant'Abbondio, klenba hlavní lodi



323. Antonio Campi, Studie k Sibyle, kresba uhlem, 60 x 226 mm, Praha, Národní galerie, inv. č. 57571





324. Antonio Campi, Studie k Sibyle, kresba uhlem a rudkou, 223 x 119 mm, Teplice, Regionální muzeum, inv. č. CA 517



325. Antonio Campi, Studie Sibyly, kresba uhlem, 331 x 217 mm, Milán, Musei Civici, inv. č. n. B 2328

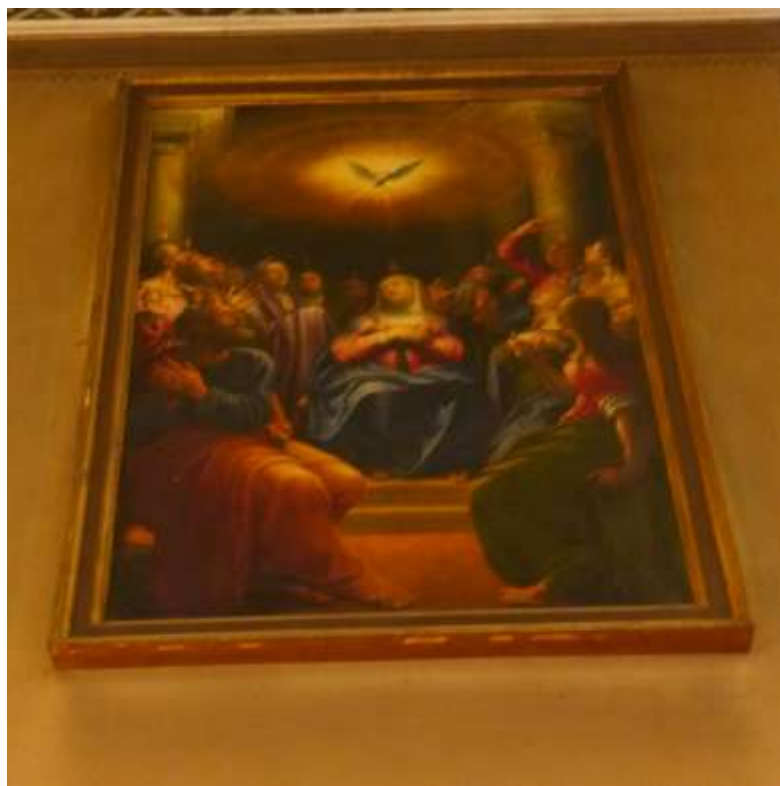




326. Antonio Campi, Klanění pastýřů, 1580, olej na plátně, 340 x 280 cm, Milán, kostel  
Obrácení sv. Pavla, hlavní oltář



327. Giulio Campi, Sv. Vavřinec před Valeriánem, olej na plátně, 255 x 147 cm, Alba, katedrála sv. Vavřince



328. Antonio Campi, Seslání Ducha sv., 1580, olej na plátně, 263 x 175 cm, Gessate, kostel sv. Petra a Pavla, depozitář Pinacoteca di Brera, inv. č. Napoleonského registru 261



329. Bernardino Campi, Nevěřící Tomáš, Gessate, kostel sv. Petra a Pavla



330. Simone Peterzano, Seslání Ducha sv., 1580, Milán, kostel sv. Eufémie





331. Antonio Campi, Studie sedícího muže, Besançon, Musée des Beaux – Arts



332. Simone Peterzano, Kázání sv. Antonína Paduánského, Milán, kostel Panny Marie Andělské



333. Giovanni Ambrogio Figino, Sv. Matouš s andělem – detail, Milán, kostel sv. Raffaela



334. Giovanni Ambrogio Figino, Madona s dítětem, sv. Janem Evangelistou a sv. Michaelem, Milán, Pinacoteca di Brera



335. Antonio Campi, Modlící se sv. Jeroným, olej na plátně, 132 x 99 cm, Turín, Galleria Sabauda, inv. č. 801





336. Bernardino Campi, Sv. Jeroným a sv. Antonín Opat, 1566, olej na plátně, 230 x 145 cm, Cremona, kostel sv. Zikmunda



337. Bernardino Campi, Modlíci se sv. Jeroným, kolem 1570, olej na desce, 39,5 x 30 cm, soukromá sbírka



338. Antonio Campi, Kající se sv. Petr, olej na plátně, 160 x 120 cm, Segovia, katedrála, kaple sv. Petra



339. Antonio Campi, Studie hlav, kresba uhlem, 268 x 207 mm, Paříž, Musée du Louvre, inv. č. 7846 recto



340. Cristóbal Pedril, Kající se sv. Petr, 17. století, olej na dřevě, 158 x 109,3 cm, Segovia, Museo Provincial, inv. č. 547





341. Antonio Campi, Sv. Šebestián, olej na plátně, 160 x 91,5 cm, soukromá sbírka



342. Antonio Campi, Mučednictví sv. Vavřince, 1581, olej na plátně, 288 x 192 cm, Milán, kostel Obrácení sv. Pavla





343. Denys Calvaert, Mučednictví sv. Vavřince, Castell'arquato, kostel sv. Vavřince



344. Tizian, Mučednictví sv. Vavřince, Benátky, kostel Nanebevzetí Panny Marie





345. Cornelis Cort, podle Tiziana, Mučednictví sv. Vavřínce, Benátky, kostel Nanebevzetí Panny Marie



346. Antonio Campi, Kristus před setníkem, 1582, nástěnná malba, Cremona, dómo, presbytář



347. Antonio Campi, Kristus před setníkem, kresba perem, 153 x 217 mm, Milán, Biblioteca Ambrosiana, Cod. F. 268 inf. n. 70



348. Antonio Campi, Císařovna Faustýna navštěvuje sv. Kateřinu ve vězení, 1584, olej na plátně, 400 x 500 cm, Milán, kostel Panny Marie Andělské, kaple sv. Kateřiny Alexandrijské





349. Antonio Campi, Mučednictví sv. Kateřiny, 1583, olej na plátně, 400 x 500 cm, Milán, kostel Panny Marie Andělské, kaple sv. Kateřiny Alexandrijské



350. Antonio Campi, Studie kata, kresba uhlím, 265 x 208 mm, Florencie, Galleria degli Uffizi, inv. č. 2128 F recto





351. Antonio Campi, Příběhy ze života sv. Kateřiny, Milán, kostel Panny Marie Andělské, kaple sv. Kateřiny



352. Antonio Campi, Proroci, Milán, kostel Panny Marie Andělské, kaple sv. Kateřiny



353. Antonio Campi, Mučednictví císařovny Faustýny, Milán, kostel Panny Marie Andělské, kaple sv. Kateřiny



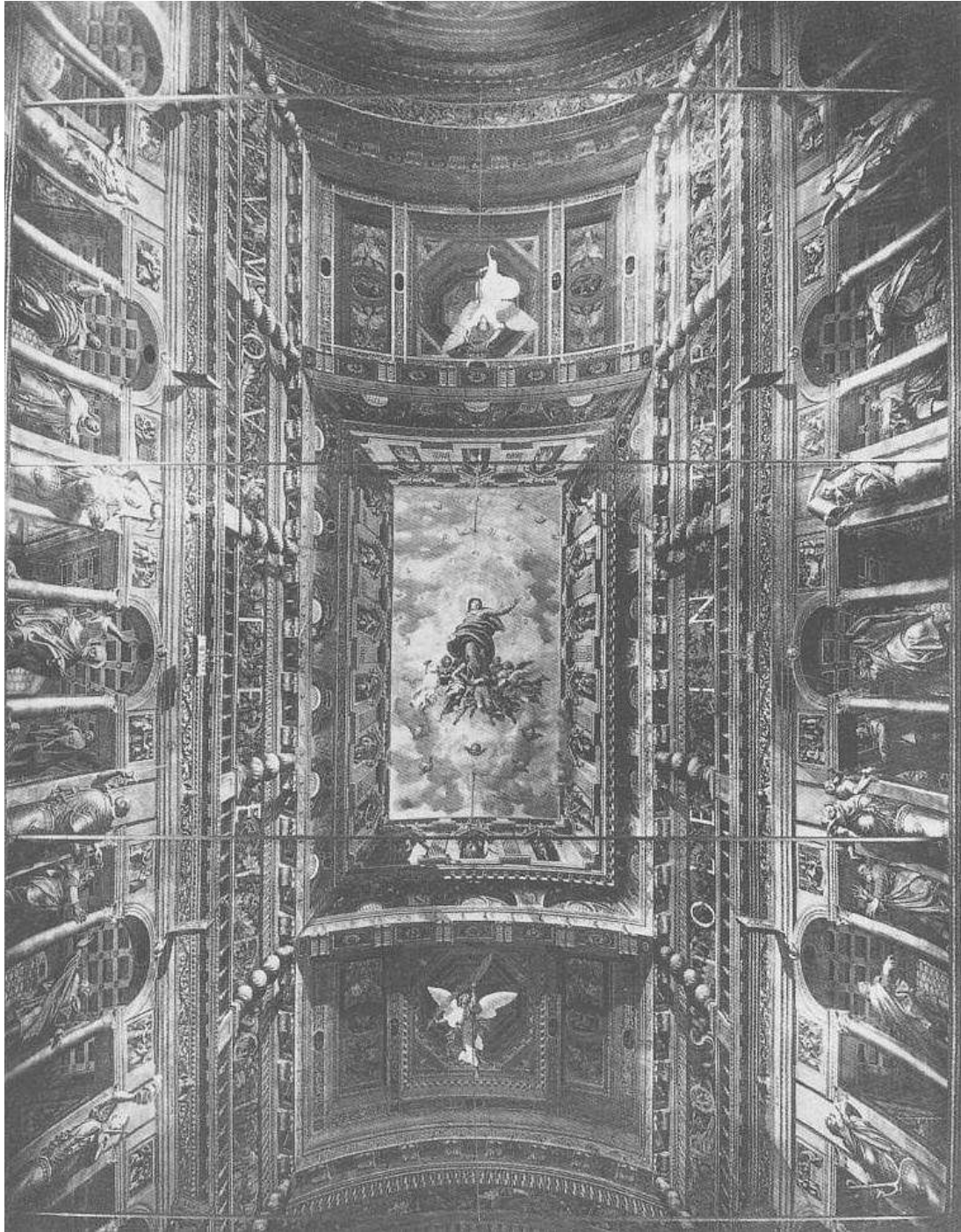
354. Antonio Campi, Mučednictví generála Porfyra, Milán, kostel Panny Marie Andělské, kaple sv. Kateřiny





355. Antonio a Vincenzo Campi, Nanebevstoupení Krista, Milán, kostel Obrácení sv. Pavla, vnější část kostela pro veřejnost





356. Antonio a Vincenzo Campi, Nanebevzetí Panny Marie, Milán, kostel Obrácení sv. Pavla, vnitřní část kostela pro řádové sestry



357. Antonio a Vincenzo Campi, Gallerie apoštolů – detail, Milán, kostel Obrácení sv. Pavla, vnější část kostela pro veřejnost



358. Antonio a Vincenzo Campi, Iluzivní architektura – detail, Milán, kostel Obrácení sv. Pavla, vnější část kostela pro veřejnost





359. Antonio Campi, Hlava anděla, otisk kresby, Florencie, Galleria degli Uffizi, inv. č. 17589 F



360. Lattanzio Gambara, Nanebevstoupení Krista, Corzano, Palazzo Maggi

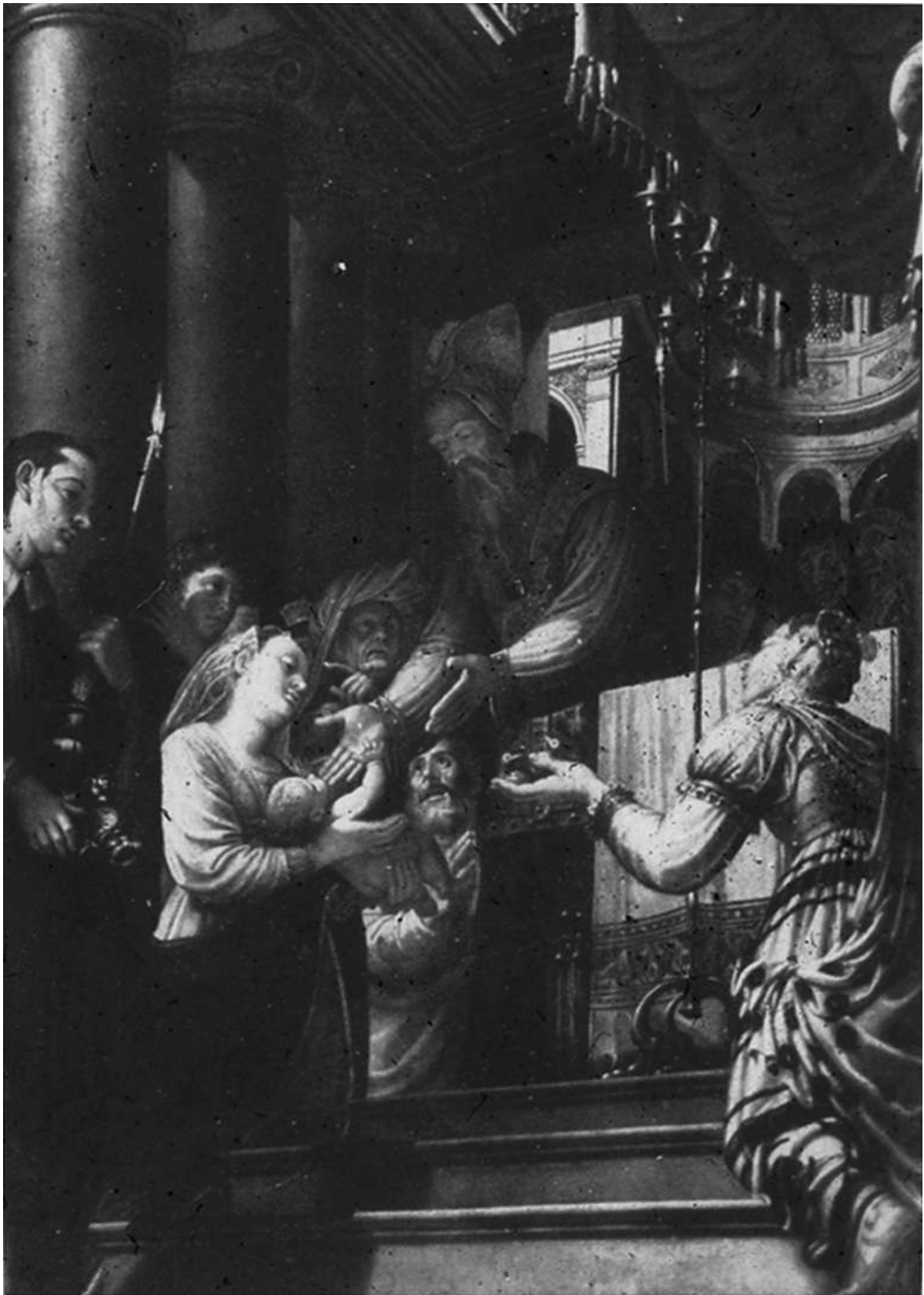




361. Giovanna Maura della Rovere, Nanebevstoupení Krista, 1637, Varese, Santa Maria del Monte



362. Giovanna Maura della Rovere, Nanebevzetí Panny Marie, 1637, Varese, Santa Maria del Monte



363. Antonio Campi, Uvedení Páně do chrámu, 1586, olej na plátně, Neapol?





364. Pietro Marone, Ananiášovo očistění, 1581–1583, olej na plátně, 275 x 185 cm, Brescia, Pinacoteca Tosio Martinengo, inv. č. 1057





365. Antonio Campi, Studie k Nanebevzetí Panny Marie, kresba perem, 265 x 156 mm, Praha, Národní galerie, inv. č. K5 7569



366. Antonio Campi, Studie klečících postav, kresba uhlem, 208 x 283 mm, Teplice, Regionální muzeum, bez inv. č.



367. Antonio Campi, Nasycení pěti tisíců, kresba uhlem (recto), kresba perem (verso), 413 x 339 mm, soukromá sbírka



369. Antonio Campi, Studie spící ženy, Paříž, Musée du Louvre, inv. č. 36015



368. Antonio Campi, Studie postavy se sepjatýma rukama, kresba uhlem, Teplice, Regionální muzeum, bez inv. č.



370. Antonio Campi, Studie mladíka – detail, Milán, Biblioteca Ambrosiana, Cod. F. 232 inf. n. 257





371. Antonio Campi, Studie ženské postavy z profilu, Bratislava, Národní galerie



372. Antonio Campi, Studie k jezulátku – detail, kresba uhlem, 209 x 300 mm, Teplice, Regionální muzeum



373. Antonio Campi, Studie k slunečnímu vozu, kresba uhlem, 218 x 157 mm, Praha, Národní galerie, inv. č. 57573



374. Antonio Campi, Studii dívčí hlavy a těla, Florencie, Galleria degli Uffizi, inv. č. 13497 F



375. Antonio Campi, Portrét Kristýny Dánské, British Museum, inv. č. 1881,0611.133



376. Antonio Campi, Autoportrét, Florencie, Galleria degli Uffizi





377. Antonio Campi, Studie stařenky, Florencie, Galleria degli Uffizi



378. Antonio Campi, Studie kenotafu Sigismonda Picenardiho, Calenzano, sbírka Bentini



379. Antonio Campi, Studie ženské karyatidy, Florencie, Galleria degli Uffizi, inv. č. 941  
E



380. Výstava I Campi e la cultura artistica cremonese, Cremona 1985, pohled do interiéru



381. Antonio Campi?, Únos Heleny, neznámá provenience (Siena – Fototeca Briganti)