

## OBSAH

Úvod.....	3
Upřesnění použitých termínů u zkoumaného tématu .....	6
Lidská zkušenost smrti .....	11
Zvířata a smrt .....	12
Člověk, hrob a pohřbívání .....	13
Hrob.....	14
Žárový pohřeb .....	15
Milodary .....	15
Organizace pohřebiště a sociální diferenciacce .....	17
Hrob, příbuzenství a pohlaví .....	20
Vnější vlivy působící na hroby a kosterní pozůstatky.....	22
Přírodní procesy .....	22
Činnost šelem .....	23
Činnost člověka .....	23
Kanibalismus .....	24
Nejčastější pohřební místa .....	26
Pohřby v jeskyních .....	26
Pohřby na loveckých sídlištích.....	27
Pohřebiště .....	27
Rituální pozadí pohřbívání .....	28
Výpovědní schopnost archeologického záznamu a kulturní relativita.....	34
Duchovní život a pohřbívání v průběhu jednotlivých období.....	38
Nejstarší a starý paleolit .....	38
Jednotlivá významná naleziště tohoto období.....	38
Sima de los Huesos (Španělsko) .....	38
Bilzingsleben (Německo).....	39
Střední paleolit a přechodné období mezi středním a mladým paleolitem .....	39
Člověk a jeskyně .....	40
Střední paleolit a jeho kontroverze .....	41
Jednotlivá významná naleziště tohoto období.....	41
La Chapelle-aux-Saints (Francie) .....	41
La Ferrassie (Francie).....	42
Le Moustier (Francie).....	42
Saint Césaire (Francie) .....	43
Amud (Izrael) .....	43
Kebara (Izrael).....	43
Šanidar (Irák).....	44
Qafzeh (Izrael).....	44
Mladý paleolit .....	45
Sebeidentifikace .....	45
Čas, život a smrt.....	46
Jednotlivá významná naleziště tohoto období.....	48
Gravettien a epigravettien .....	48
Cro-Magnon (Francie).....	48
Italský gravettien.....	48

Grimaldi (Itálie) .....	49
Arene Candide (Itálie) .....	50
Moravský gravettien .....	50
Dolní Věstonice, Pavlov (ČR) .....	50
Mladeč (ČR) .....	51
Magdalénien ve Francii .....	52
Funerální jeskyně .....	52
Paviland („Kozí díra“, Velká Británie) .....	52
Cussac (Francie) .....	53
Koněpruské jeskyně (ČR) .....	53
Pohřby na loveckých sídlištích .....	53
Mungo (Austrálie) .....	53
Kostěnki (Rusko) .....	54
Sungir (Rusko) .....	54
Předmostí (ČR) .....	54
Hroby mimo sídliště .....	55
Brno2 (ČR) .....	55
Oberkassel (Německo) .....	55
Pozdní paleolit a mezolit .....	56
Jednotlivá významná naleziště tohoto období .....	56
Pohřby v jeskyních a převisech .....	56
Afalou-Bou-Rummel (Alžírsko) .....	56
Ofnet (Německo) .....	56
Bacín (ČR) .....	57
Pohřebiště .....	57
Džebel Sahaba, Wádí Halfa, Tuška (Núbie) .....	57
Skateholm (Švédsko) .....	57
Oleněostrovskij mogilnik (Rusko) .....	58
Téviac a Hoëdic (Francie) .....	58
Závěr .....	59
Obrazová příloha .....	61
Střední Paleolit a přechodné období k mladému Paleolitu .....	61
Mladý Paleolit .....	62
Pozdní paleolit a mezolit .....	64
Seznam použité literatury: .....	66
Seznam orientační tématické literatury .....	67
Zdroje k obrazové příloze: .....	68

## Úvod

Téma prvopočátků prvotního pohřbívání jsem si vybral proto, že lidský vztah ke smrti je naprosto rozdílný od ostatních tvorů na této planetě. Nejenom, že jsme během evoluce dospěli do stádia, kdy jsme si začali uvědomovat sami sebe a svou konečnost, ale zejména jsme si vnímáním tohoto neodvratitelného stavu skutečnosti vytvořili celou řadu prostředků, jak se s ním smířit. To se netýká jen nás samotných a vědomí, že jednoho dne bude konec, jde i o prostředky jimiž potlačujeme žal při smrti našich blízkých, prostředky jimiž je připravujeme na cestu do zásvětí. **Rituály**, které se ke smrti pojí nejsou pro lidstvo unifikované. Naopak, škála způsobů, jakým překonáváme smrt v naší blízkosti je téměř nekonečná a každá kultura se s touto situací vyrovnává po svém, tím že čerpá ze svých základů, které si vytvářela po staletí. V následující práci se budu zabývat nejstaršími známými doklady lidského pohřbívání z období paleolitu a mezolitu. Budu prezentovat obecně uznávané názory a důkazy, ale i alternativní názory, protinázory a kritiku. Práci jsem nechtěl koncipovat jako čistě archeologickou, ale chtěl jsem tematiku smrti probrat i z pohledu jiných humanitních věd. Proto by se práce dala rozdělit do třech částí. V první části budu se budu zabývat zejména obecnými termíny z oblasti pohřbívání a duchovního života, kterými se pokusím upřesnit téma práce, aby nedocházelo k nedorozuměním ve smyslu „co je pohřeb“, „co je hrob“ atd.. Tato teoretická část bude zpracována zejména na základě religionistické, archeologické a sociologické literatury. Druhá část práce zpracovává problematiku pohřbů stále velmi teoreticky . Budou probírány otázky okolo vnímání času a prožívání smrti u člověka obecně, rozdílnost uvědomování smrti u zvířat, otázky okolo pohřbů u kultur lovců a sběračů, hierarchie pohřebišť. V neposlední řadě se budu zabývat kulturně – antropologickými pozorováními okolo pohřbívání a duchovního života v jednotlivých kulturách atd. Tato část je zpracována zejména na základě kulturně antropologických, archeologických, ale i etologických a sociobiologických zdrojů. Třetí část práce rozebírá úseky prvotních období lidského pohřbívání. Budu popisovat jednotlivá naleziště paleolitu a mezolitu společně s podklady, které značí, že v dané lokalitě došlo k rituálního pohřbu. Některé z podkapitol budou doplněny stručným komentářem, který se týká problematiky určitého období, např. symbolismu v pohřbívání apod. Tato kapitola bude primárně zpracována na základě archeologické literatury, v menším rozsahu bude použita literatura antropologická a religionistická. Konec práce bude doplněn obrazovou přílohou, která bude řazena v souladu s pořadím jednotlivých kapitol.

Jak jsem již naznačil, svou práci jsem nepojal čistě archeologicky. Proto bych rád jistou část úvodu věnoval zpracování tématu smrti ve filosofii. V této oblasti se totiž více než jinde ukazuje unikátní vztah člověka ke smrti. Jednotliví filosofové nejenže tuto problematiku reflektují velmi neemotivním způsobem, který je pro pohřební rituály většinou neznámý, ale mnohdy se dostávají do opozice proti názorům, které byly v jejich době běžné. Pro ukázkou jsem si vybral dva filosofy – Platóna a Martina Heideggera (mírně se tematicky dotknou i Arendtové), kteří budou nejenom reprezentanty myšlení určitého období, ale bude dobře viditelné, nakolik se může myšlení v rámci jedné tradice změnit.

Platón, který se smrtí zabýval v rámci svých známých témat – dobra a duše, nerepresentoval obecné myšlení své doby. Jako filosof stál naopak v opozici vůči obci. Smrt byla pro řeckého občana vpletena do rodinného náboženství a náboženství obce. Byla vnímána jako jev negativní, spojený se strachem s nutnými úlitbami bohům (F.de Coulanges 1998). Platón smrt vnímá zcela jinak. Ve spise „Faidón“ Platón hovoří o tom proč se filosof nemá bát smrti a naopak od ní má očekávat největší dobro. K motivu „filosofie jako umírání“ říká: „*Podobá se totiž – co ostatním lidem zůstává skryto – že ti, kteří se správně chápou filosofie, nezabývají se ničím jiným než umíráním a smrtí*“ (Platón: Faidón 2000,64,a). Jinými slovy ti, kdo se zabývají filosofií, jsou ztraceni pro život, a tak zasluhují, aby se jim dostalo smrti. Dále píše: „*A býti mrtev znamená než to, že tělo, odloučeno od duše, se dostane zvlášť samo o sobě, a zvlášť jest sama o sobě duše? Jest snad smrt něco jiného než toto*“ (Platón: Faidón 2000, 64c)? Platón tedy co nejvíce odprošťuje duši od těla, filosof tak chodí jakoby mrtev a nestará se o tělesné rozkoše. Tělo je vnímáno jako překážka k pravému poznání, je to něco, co nás může klamat. Tak u Platóna platí, že chceme-li něco opravdu poznat, musíme se odloučit od těla a nahlížet věci duší. Moudrosti tak můžeme dosáhnout jedině tehdy, když zemřeme. A tak Platón píše: „*.jistě by bylo směšné, kdyby se muž celý život připravoval, aby žil co nejbližší smrti, a pak, když mu tato přijde, se mrzel*“ (Platón: Faidón 2000, 67d,e). Způsob těchto myšlenek je ale určen pouze filosofům, těm kteří touží po pravém poznání. Tak se z filosofů do jisté míry stává jakási privilegovaná vrstva – vrstva těch kdo unikají z věčného kolotoče řeckých náboženských povinností k moudrosti a tudíž i ke smrti, na které již není nic negativního. Pro starověké Řecko je charakteristický ještě jeden způsob smýšlení, který se váže ke smrti a nesmrtelnosti. Právě vědomí a jistota smrti tvořily základní impulsy pro řeckou politickou činnost. Politika totiž poskytovala šanci na dosažení určité míry nesmrtelnosti (např. zakladatelé města apod.). To je v podstatě opak toho jak smrt vnímá současná politická filosofie. Arendtová o smrti mluví jako a nejsilnější antipolitické zkušenosti. Smrt totiž znamená, že jedinec zmizí ze světa jevů a společnosti bližních, což jsou nejzákladnější předpoklady veškeré politiky (Arendtová 2004).

Způsob jakým se ke světu, a tudíž i ke své konečnosti, staví každý člověk (nikoliv pouze filosof jako tomu bylo u Platóna) filosoficky zpracoval o mnoho později německý filosof Martin Heidegger ve svém hlavním díle „*Bytí a čas*“. Heidegger se primárně ptá po smyslu bytí. Svět je podmínkou rozumění jsoucímu – není o sobě něčím jsoucím, patří ke způsobu bytí pobytu (pobytem Heidegger myslí člověka). K pobytu se váže pojem *starost*, ve smyslu obstarávání si. Její první složkou je *naladěnost*, neboť náladou je zbarveno vše s čím se setkáváme. Každá existence je vždy nějakým způsobem naladěná a má tak jasno o své situaci. Do své situace jsem vždy vrženi, tzn. jsme vrženi do situací, nad nimiž nemáme kontrolu a být ve světě tak pro nás znamená nést odpovědnost. Druhou složkou *starosti* je *rozumění*, ve smyslu rozumění možnostem, které přicházejí ze světa. Starost má i časovou dimenzi. Naladěnost je *vrženost*, tedy to co je vždy, zatímco rozumění se rozvrhuje do budoucna. Pobyt ve světě je tak strukturován jako sebezpředstih (budoucnost) na již pochopeném světě (minulost), který je soustředěn k bytí při něčem (přítomnost). Bytí tedy bezprostředně souvisí s otázkou času. Naše existence je pak nejčastěji neautentická a to proto, že utíká před svou celostí. Existence je celá tehdy, když přijme svou

konečnost (utíkáme tedy před faktem, že součástí života je smrt). Autentická existence je tak založena na přijetí faktu smrti při rozvrhování vlastních možností. Neautentická existence žije v sebeklamu, neboť si zakrývá svou konečnost (Petříček 1997, str. 69-81). Při použití opravdu velmi volné interpretace rituálního pohřebního chování „archaického člověka“ skrze heideggerovo filosofii by se dalo dospět k následujícímu. Člověk ve své vrženosti přijímá tíhu své existence v její konečnosti. Vědom si této situace přebírá za svůj život odpovědnost, stejně jako jí přejímá za smrt. Při dodržení jistých archetypů se uchyluje k ochranné magii a v případě smrti k pohřebním rituálům. Ty jsou projevem posledního rozvržení určitých možností směrem do zásvětí, projevem poslední odpovědnosti směrem do věčnosti.

Na závěr úvodu bych shrnul, že mi v práci šlo především o jakýsi stručný a multioborový přehled současného poznání nejstaršího lidského pohřbívání a jevů, které se k němu pojí.

## Upřesnění použitých termínů u zkoumaného tématu

Na začátek mé práce by bylo vhodné zabývat se některými termíny, jež zde budou poměrně často zmiňovány. Jejich definování je důležité z toho důvodu, že u některých, přestože si snad každý z nás přibližně představí jejich obsah, může dojít k nesprávnému porozumění, co vlastně přesně znamenají. Jednotlivé termíny jsem hledal jak ve slovnících, tak i v odborných publikacích z oboru antropologie, religionistiky a sociologie. Obecné slovníky se podle předpokladu ukázaly vhodné spíše jako doplněk, rozhodně nemohly být hlavním zdrojem a tak jsem je používal zřídka, neboť jednotlivým termínům se skrze ně často dostávalo zkreslení, daný předmět často rozšiřovaly nebo mu naopak něco ubíraly, popřípadě jiným způsobem neodpovídaly potřebě práce.

V současné době nejsme schopni přesvědčivě říci, kdy v lidské historii nastal okamžik, kdy člověk začal své mrtvé pohřbívat. Spory okolo tohoto tématu jsou četné a vzhledem k povaze důkazů se zdá, že konkrétní časové určení nám bude s největší pravděpodobností navždy unikat a počátek pohřbívání tak bude otevřená kapitola lidského rodu. Je ovšem jisté, že ve chvíli, kdy k takovému nakládání s těly mrtvých blízkých došlo, musela proběhnout změna v lidském vědomí, ve vnímání sebe sama a svých blízkých a to nejpozději, pravděpodobně ale dříve, ve chvíli, kdy se toto chování stalo pravidelným. U ostatních živočichů takovéto jednání nemáme zaznamenáno. Máme důkazy, že některé zvířecí druhy cítí lítost, či spíše cosi jako smutek, nad odchodem člena své smečky či skupiny. Jsou i živočišné druhy, které například v předtuše smrti odcházejí na odlehlá místa, aby zde skonaly, nicméně žádný jiný druh na naší planetě se nechová ke svým zemřelým tak jako lidé. Co člověka vedlo k tomu, aby se začal chovat právě tímto způsobem? Je jisté, že naši předci nezačali pohřbívat jen tak, beze smyslu, nebo proto, že by právě neměli co na práci. Ve světě, který byl plný nebezpečí a neustálé přítomnosti nejistoty toho co na nás čeká, jistě nebude vynakládána energie na chování, které by nemělo pro člověka smysl.

Hypotéz, které se zabývají vznikem náboženského chování člověka je více. Jedna z hypotéz předpokládá, že toto specificky lidské jednání vyvstalo právě z onoho pocitu zranitelnosti, ze kterého se později vyvinulo náboženství. Další hypotéza, která se týká představ o vzniku bohů a nadpřirozených sil vychází z představy, ve které jsou bohové vlastně blízcí zemřelí. Těch se měl člověk bát, neboť je považoval za bytosti, jež nás svou mocí přesahují. Důvodem toho bylo, že se člověk po své smrti, podle představ archaických lidí, setkával s jinými, dříve zemřelými lidmi, kteří byli dokonalejšími než my. To je představa čerpající z předpokladu vzdalování se od zlatého věku (tím se myslí období v blíže neurčené velmi vzdálené minulosti, kdy vládl jakýsi stav dokonalosti, ve kterém byly bohy vytvořeny archetypy pro jednotlivá konání. Postupné vzdalování se od zlatého věku a odchýlení od archetypů znamená pro archaického člověka úpadek). Zemřelí disponovali větší mocí než živí, a ta nemusela být vždy příjemná. Bylo třeba si mrtvého pomocí obřadu usmířit, aby nemohl škodit. Animistické teorie pro změnu mluví o postupném vzniku náboženství z víry v duše. Teorií je ještě mnohem více, jedno je ale téměř jisté – pravěký člověk, ať byla jeho víra jakákoliv, své mrtvé nepohřbíval bezdůvodně.

Zdá se tedy, že platí, že existence povědomí toho, že nic není jen tak, vědomí, že kdykoliv mohu zemřít, vyvolal v člověku určitý pocit vděčnosti a závislosti. V lidské zkušenosti se tak vytvořil pojem posvátného, respektive lidé toto posvátné žili. Rumunský historik náboženství M.Eliade definuje *hierofanii* – tzn.posvátné následujícím způsobem: „*Posvátné si člověk uvědomuje, protože posvátné se projevuje, ukazuje se jako cosi zcela odlišného od toho, co je profánní*“ (Eliade 1994, str.10-11). V takovémto stavu věcí platí, že člověku, kterému je vlastní náboženská zkušenost, jakési aktivní uvědomění posvátného, se může vše, co ho obklopuje, jevit jako cosi posvátnem naplněné – tedy, vše okolo něj je hierofanií. Musíme být tedy připraveni přijímat hierofanie v kterékoliv oblasti lidského života, neboť si nikdy nemůžeme být jisti, zda existuje něco, co někdy nebylo hierofanií (ať už to byl předmět, gesto, osoba atd). Není pravděpodobně nic, co by se nemohlo stát hierofanií. Každý předmět může nabýt svůj vyšší význam, nahromadit v sobě magicko-náboženskou sílu, stejně jako ji může po čase ztratit (Eliade 1996, str. 30-35) . Heller a Mrázek v tomto případě mluví o svatu a posvátnu (Heller, Mrázek 2004, str.192, 234). Zdůrazňují při tom, že svato může být kladné i záporné, tedy tvořící i ničící. Svato je na rozdíl od posvátna spojeno s úzkou vrstvou kněží a kněžek, je spojeno s konáním bohoslužeb spojených se zachováním světa, aby byla pospolitost uctívajících plodná a aby došlo k odvrácení pohrom. Posvátno, které je určeno pro lid, je něco, co nás přesahuje, co budí strach až hrůzu, to, co si člověk nedovede beze zbytku vysvětlit. Člověk tedy prožívá setkání s určitou mocí, která ho naprosto přesahuje, převyšuje. Přesto že se ale jedná o jakýsi strach, rozhodně nelze mluvit o hrůze, před kterou by člověk utíkal tak, jak by to udělal v případě nějaké negativní životní zkušenosti. Naopak, ačkoliv zde figuruje jistá bázeň, člověk je přesto posvátnem fascinován. U posvátna je důležité, že není určeno vždy a všem stejně, tzn. někdy je určeno všem, jindy třeba jen mužům či ženám apod. Sem patří hostiny při obětech a další úkony, které zdůrazňují vzájemný vztah a styk mezi lidmi a bohy. Člověk může mít k posvátnu dvojí vztah – kladný a záporný. Kladný znamená úctu, pokoru, bázeň. Záporný je zase snaha ovládnout to, co mě přesahuje. První vztah se tedy rovná náboženství, jakožto pokus pozitivní cestou získat přízeň božské moci. Druhý je magie, tedy pokus ovládnout božskou moc skrze donucovací obřady. Dá se tedy říci, že na počátku existence náboženství byl strach.

S posvátnem se pojí děje – svaté děje (Heller,Mrázek 2004, str.191), tedy nějaká mimořádná či sváteční dění, která podléhají naprosto striktním, předem stanoveným pravidlům. Takovéto děje se nekonají ledabyly jen tak někde - naopak. Místo, kde k nim dochází, pro ně musí být vybráno, musí splňovat znaky významnosti a důležitosti. Tzn. svaté místo (Heller,Mrázek – 2004, str.232-3) jako náboženský jev je místem, kam nemohu vstoupit tak, jako kamkoliv jina, ale platí zde určitý řád. Ten se od jedné kultury ke druhé liší, a tak se na svaté místo mohou například dostat jen příslušníci jednoho pohlaví, příslušníci určité skupiny atd. Toto místo bývá většinou něčím nápadné, jasně rozpoznatelné od svého okolí. Může se jednat o místo, které je jak přírodního původu – hora, osamocený strom, pramen, jeskyně apod., ale může to být i místo uměle vytvořené – stavba, stan, ale i kůl v zemi. Některá místa samozřejmě přitahují pozornost lidí mnohem více než jiná, i když svým způsobem jde především o symboliku, která je místu, respektive místům přiřazena. *Encyklopedie náboženství* (Encyklopedie náboženství 2004) hovoří o tzv. *posvátných místech*, tedy místech, jež

se svým sakrálním charakterem vydělují od okolního světa. Prvopočátky těchto míst zařazuje do pravěku, kdy se dají na skalách nalézt první stopy kreseb s neoddiskutovatelným náboženským charakterem. Posvátná místa jsou taktéž častým místem poutníků, poukazováno je zejména na příklady mladších náboženství – křesťanství a Jeruzaléma a islámu a Mekky (*Encyklopedie náboženství 2004, str.282*). Stejná publikace ještě zmiňuje několik málo informací o svatyni, o které hovoří následovně. Mezi svatyně patří původně všechna místa, kterým lidé přisuzovali zvláštní nadpřirozenou moc, kde ji zakoušeli a kterou uctívali rity a zvyky. Ze všech náboženství jsou známy háje, lesy, řeky, jeskyně, jezera. Svatyně jsou místem, kde se prokazovala čest bohům nebo se přinášely oběti. Později se na takových místech zřizovaly speciální kultovní stavby (*Encyklopedie náboženství 2004, str.341*)

**Spolu s místem** se vyskytují i svaté předměty (*Heller, Mrázek 2004, str.191*). Ty mohou být v podstatě libovolné a opět platí, že záleží jen na dané kultuře, jakou symboliku k předmětu řadí.

Již jsem se zmínil o svatém místě, tzn. místě, kde se projevila nějaká nadlidská moc a kde je možné i očekávat, že k jejímu projevu v budoucnu znovu dojde. Víra v tato místa vzniká jako výsledek lidského napětí, jako výsledek potřeby promítnutí představy svata do nějakého místa. Svatým místem je i hrob (*Heller, Mrázek 2004, str.232*). Religionistika k němu říká, že je to místo, které lidé vnímali tak, že je přesahuje, neboť tam žijí lidé z dávnověku. Tito dříve zemřelí se mohou ze záhrobí vracet a škodit nám. Aby se to nestalo má zajistit právě hrob, který představuje zabránění mrtvým v přístupu do světa živých. Archeologie hrob vnímá spíše popisně a snaží se v definici vyhnout hlubšímu výkladu jeho součástí. Hrob je tak místo uložení ostatků zemřelého člověka nebo místem, kde jsou ostatky člověka uloženy způsobem srovnatelným se současnými pohřebními praktikami. Jedná se tedy o místo, kde jsou tělesné ostatky nespáleného či spáleného těla uloženy zpravidla pod zem určitým, v dané době uznávaným způsobem. Ze situace nálezů pak musí být zřejmé, že objekt, který je jako hrob charakterizován nesloužil k žádnému jinému zjevnému účelu, než k samotnému uložení ostatků člověka. Pokud jde o hromadný hrob, jsou za něj považovány v archeologické literatuře ty hroby, které obsahují ostatky dvou a více jedinců. Pak zde ještě máme obecný výraz pohřebiště, za nějž je považováno místo, které je určeno pro pohřbívání lidí.

Hrobu jako takovému předchází pohřeb. V současné době je pro společnost příchod smrti blízkého jedince vždy předmětem rituálu a není společnost, která by nechala tělo zemřelého jen tak být bez povšimnutí, není společnost která by tělo člověka po ukončení jeho tělesných a mentálních funkcí považovala jen za kus hmoty. Způsobů nakládání s mrtvými je celá řada a jednotlivé rituály se od sebe liší. To, co je ale pohřbu jako takovému ve všech kulturách vlastní je to, že pohřeb je okamžikem uvolnění a vyjádření citů a taktéž vzájemné podpory. Má-li se pohřeb nějak definovat, můžeme říci, že se jedná o obřad či souhrn obřadů spojených s uložením ostatků zemřelého do hrobu. Z hlediska religionistiky můžeme v zásadě hovořit o třech druzích pohřbu. Jednak spálení, pak uložení ostatku do země a nakonec vystavení mrtvolky na pospas přírodním živlům a živočichům (*Heller, Mrázek 2004, str.249-50*). **V archeologických souvislostech označuje slovo pohřeb lidské pozůstatky uložené v hrobě.** Archeologické pojetí pohřbu je užší než religionistické a tak archeologie rozlišuje pohřeb „kostrový“, (pozůstatky nespáleného těla nejčastěji uloženého do



země) a „žárový“ (pozůstatky kremace), třetí druh uznávaný religionistikou (zanechání ostatků těla napospas přírodním žvlům) je archeologickými metodami jen těžce zachytitelný. Budeme-li hledět na etnografické hledisko, pak byl v historické minulosti u indoevropských národů typičtější pohřeb žárový, který měl nejučinněji zabránit zemřelému v návratu do světa živých. Spálení znamenalo očištění od smrti, která představovala znečištění. Kromě toho také chránilo před dravými zvířaty a duchy. Pohřeb mrtvého do země byl typičtější pro Semity a později ho přejali křesťané i muslimové. Mezi jednotlivými druhy pohřbů je zejména ten rozdíl, že první způsob představuje větší sounáležitost mezi mrtvými a živými členy rodu. Ve druhém případě mrtví často mívali v rodinném domě prezentaci ve formě svatých předmětů, které je zpřítomňovaly. Zanechání těla přírodním žvlům nebo mrchožroutům je třetí způsob, který mnohdy není považován za pohřeb. Představy se ale místně liší, a proto tento způsob musí být uveden. Dále můžeme rozlišovat mezi rituálním a nerituálním pohřbem. V archeologických souvislostech je za rituální považován ten pohřeb, jehož odkryté pozůstatky odpovídají pravidlům pozorovaným u ostatních pohřbů z téže doby a oblasti. Nerituální pohřeb je pak ten, který označuje nálezy lidských koster nebo jednotlivců pohozených v sídlištních jamách. Někdy bývají do kategorie nerituálních pohřbů zahrnovány i nálezy lidských pozůstatků v jeskyních, zvláště ve vertikálních dutinách. Rovněž můžeme rozlišovat mezi pohřbem primárním a sekundárním, tedy prvotním pohřbem zemřelého a druhotným pohřbem, kdy je tělo zemřelého přeneseno na jiné místo a znovu pohřbeno (Svoboda 2003, str.118).

K pohřbívání se vyjadřuje i encyklopedie náboženství, kdy o něm hovoří následovně – „Způsob a rity pohřbívání mrtvých závisí v jednotlivých náboženstvích na představách o přechodu k posmrtnému životu. Mnoho těchto obyčejů vzniklo z bázně nebo z úcty k mrtvým, ale i z potřeby útěchy pro pozůstalé. Nářek nad mrtvým, vystavování tělesných ostatků, řeči, hodokvas, pohřební oběti a smuteční oděvy patří k ceremoniálu v mnoha náboženstvích“ (Encyklopedie náboženství 2004, str.278).

V souvislosti s pohřbíváním by se nemělo zapomenout ani na zmínku o pohřební výbavě a milodarech. V archeologické teorii jsou takto označeny předměty, které se nacházejí v hrobech (nádoby, zbraně, ozdoby, potrava) a které jsou záměrně uloženou výbavou na cestě do záhrobí. Je nutno ale počítat s faktem, že bez znalosti pohřebních obřadů nelze jednoznačně určit účel a smysl jednotlivých milodarů. Můžeme se tak pouze domnívat, zda se jednalo o předměty, které byly v osobním vlastnictví zemřelého, pozůstatky pohřební hostiny, oběť nadpřirozeným silám, nebo dar zemřelého božstvu smrti apod. V mnohých případech je dokonce velmi riskantní usuzovat, zda se opravdu jedná o milodary, nebo jen o předměty, které jsou součástí stejné kulturní vrstvy (Svoboda 2003, str.16). Pearson o milodarech mluví jako o předmětech, které mohou zahrnovat majetek zemřelých, nebo mohou být předměty, které zemřelému věnovali jeho blízcí. Mohou sloužit jednak jako zavybavení mrtvého v posmrtném životě, a nebo mají zabránit mrtvému v cestě zpět mezi živé a jejich pronásledování. Milodary mohou rovněž sloužit k připomenutí vlastností a charakteru zemřelého (Pearson 1999, str.7).

Z výše zmíněného se zdá, že mluvíme-li o tématu pohřbívání, nelze se vyhnout jeho spojení s myšlenkou rituálu a kultu, jejichž jsou pohřby součástí. Za rituál můžeme považovat formalizovaný způsob chování, kterého se pravidelně účastní příslušníci určité skupiny nebo komunity. Rituály se uplatňují zejména ve sféře náboženství i

když nejen tam. Většina skupin má rituální praktiky určitého druhu typické jen pro ni, které pozorovateli mimo tuto skupinu nedávají smysl. Pohřební rituály jsou zcela logicky zvyky a obřady spojené s pohřbíváním.

Kult (Heller, Mrázek 2004, str.94-96) je výraz odvozený z latinského *Cultus* - pěstovat, což je výraz vzniklý z *colere* – uctívat, chránit, sloužit něčemu, vzývat. Samotný pojem pěstování se nepojí pouze se zemědělstvím, ale představuje starost nebo opatrování toho, co dává životní sílu nebo život sám. Ten nedává jen země, ale také Země ve smyslu matka či bozi. *Colere* tedy znamená hledět si bohů a sloužit jim. Kultem se většinou míní soubor úkonů, který je spojený s uctíváním nějaké víry, většinou náboženského charakteru. Rozhodně se tedy nejedná o prázdný obřad, ani o ritus, se kterým je kult občas zaměňován. U kultu je významný vznik vztahu mezi člověkem a bohem, kdy „každý počin s náboženským významem je kult, ať jde o klatbu či zažehnání, oběť či observaci, o chvalozpěv či tabuizované odmlčení“ (Heller, Mrázek 2004, str.95). Jedním z nejstarších kultovních projevů je tzv. kefalický kult, který s pohřbíváním velmi úzce souvisí. Jedná se o záměrné oddělování a následné ukládání lebek. Ve spojitosti s kefalickým kultem je třeba také počítat s faktem, že lebky mají větší šanci dochovat se než zbytek poskraníálu (Svoboda 2003, str.21). U pojmu kult je třeba se vyvarovat dvěma zásadním nedorozuměním. Kult je jednak velmi často zaměňován s ritem a často je chápán jako obřad, respektive jako soubor obřadných úkonů. Další špatné pochopení kultu je jeho chápání ve smyslu prázdného obřadu, jako něčeho vnějšího a v podstatě zbytečného, což podle Hellera s Mrázkem plyne z lidské snahy formalizovat kontakt s božskou sférou. Ve skutečnosti, říkáme-li o něčem, že je to kultické, znamená to, že se jedná o věc s náboženským významem. Již výše zmíněný ritus (Heller, Mrázek 2004, str.96) pochází z původního latinského ritus – označuje náboženský, posvátný obřad, popřípadě náboženský řád, souhrn obřadů, zvyků, předpisů či zvyklosti. Nebo jednodušeji řečeno, ritus je soubor kultických akcí s pevným pořadem. Instrukce k ritu je z religionistického hlediska rituál, výraz pocházející z latinského *ritualis ordo* – bohoslužebný řád, či pořad. Heller s Mrázkem pak zdůrazňují, že „...ritus ještě výrazněji než kult tíhne k tomu aby byl marginalizován, tj. pojat tak, aby působil samočinně, že už není výrazem vztahu, nýbrž umožňuje vztah obejít a nahradit formalizovaným úkonem“ (Heller, Mrázek 2004, str.96). S pohřbíváním souvisí např. žárový ritus, ten je poprvé registrován pravděpodobně v na území Dánska a Švédska v období mezolitu. V lidské historii sice došlo k situaci, kdy tělo bylo vystaveno žáru již v dřívějším paleolitu. Nejranější nálezy, které by tomu napovídaly, máme z naleziště Mungo v Austrálii, přesto nelze doložit, že se jednalo o záměrný čin (Svoboda 2003, str.21).

## Lidská zkušenost smrti

Uvědomování si vlastní smrti a snaha jí nějakým způsobem překročit pronásleduje lidstvo po tisíce let, možná i mnohem déle. Vědomí toho, že v naší životní perspektivě je bod, ve kterém vše skončí, nám dodává určité smíření s tím, že nejsme schopni překročit omezení vlastního trvání. Naše vnímání času, které pro nás končí s vlastní smrtí je odmala tvořeno životní zkušeností, ve které se setkáváme se smrtí svých blízkých. Skrze pohřební rituály pak dochází k uvolňování zármutku a vyrovnání se se situací. K tomu má docházet jednak tím, že proces rozkladu zapříčiněný smrtí, může nabýt významu jako určitý ukazatel trvání. Za druhé, může dojít k metaforickému překročení času skrze asociace, jež z rozkladu spojeného se smrtí vynášejí regeneraci života. Za třetí pak tím, že smrtelný čas může být překonán symbolickými či skutečným nárokem na nesmrtelnost, reprezentujícím triumf nad smrtí. To platí jak na úrovni osobní, tak na úrovni celé komunity (Pearson 1999, str.142-144).

Pohřební rity mohou označovat trvání několika způsoby. Jednak je zde určitá symbolika, která vychází z běžných biologických procesů, jako je rozklad a destruktivní fáze metabolismu. Na ní mohou navazovat různé rituální projevy pozůstalých – například holení hlavy, nebo stříhání vlasů, které je zdůrazněním trvání. Některé kultury mohou rozeznávat mezi dvěma druhy trvání. Jednak je zde obyčejný čas, který je spojený s růstem, střídáním období a uplýváním. Smrt tento čas ruší, končí běžné plynutí a dochází k znečištění těch, jež jsou smrtí zasaženi. Pak je zde čas světa mimo nás, kde není žádná změna, růst ani trvání. To je čas v němž řád živých nemá žádnou platnost, čas který je vyhrazen mrtvým (Pearson 1999, str.143).

Mezní podmínky v rámci všech přechodových rituálů zahrnují konečné representace smrti. Jestliže se má člověk znovu narodit, pak musí nejdříve zemřít. Metafora regenerace se stává cestou, jak překročit samotnou smrt. Pearson se odvolává na názor Barbary Adamsové, která říká „*zdroj transcendence v lidském čase pochází z naší reflexe smrtelnosti a z naší snahy najít smysl smrti. Vyvinutím konceptu znovuzrození lidé dosáhli negace konečnosti smrti*“ (Pearson 1999, str.143-144). Jedním z příkladů tohoto přístupu v současných světových náboženstvích nalézáme například v Hinduismu.

Nakonec je zde nárok na nesmrtelnost. Jednotlivé společnosti se mohou vytvořit představy nesmrtelnosti platné pro celou komunitu tím, že si připíší status existence mimo čas a trvání. Na Nové Guinei se například můžeme setkat s kamennou pohřební konstrukcí, která je vystavena uprostřed vesnice. Ta představuje místo, které je formálně veřejné, neproblematické, neměnné a ahistorické, na rozdíl od historické a krátkodobé slávy jednotlivých členů komunity (Pearson 1999, str.144).

Strach ze smrti a její uvědomování si u našich nejbližších je cosi, co se zdá být specificky lidské. Dá se tedy říci, že porozumění podmínkám lidské existence, uvědomování si způsobu našeho bytí, se zdá být základní charakteristikou toho, co je to být člověk. Přesto, je možné si položit otázku, zda vědomí smrti je vyhrazeno čistě lidem a zda je možné v naší minulosti identifikovat onen okamžik, ve kterém se lidskému rodu tohoto vědomí dostalo.

## Zvířata a smrt

Ačkoliv by se na první pohled mohlo zdát, že jsme v uvědomění smrti jedineční, bude lepší prozkoumat vědomí smrti u zvířat o něco blíže, neboť konstatování „my smrti rozumíme, zvířata ne“ by bylo zjednodušující a zavádějící. Na začátek je třeba říci, že uvědomění smrti můžeme u ostatních živočichů pozorovat v odlišných úrovních. Všem tvorům, od naprosto jednoduchých po nejinteligentnější, je společné, že se snaží zabránit vlastní smrti. To ještě neznamená, že ale takové zvíře o své konečnosti ví, a proto bojuje o život. Etolog K.Lorenz k takovému chování říká, že je plně instinktivní. Toto chování vzniklo v důsledku evoluce a ve svém principu je vrozené. Tzn. zvíře bojuje o život ne proto, že má vědomí vlastní smrtelnosti, ale proto, že mu tak velí jeho instinkt (Přehled psychologie 1999, str.53–54). Některé druhy se ale zdají být smrtí někoho z blízkých zasaženy více než druhé. Psi, orangutáni, šimpanzi, ale třeba i husy cítí cosi, jako bolestnou ztrátu. Máme důkazy toho, že ztráta mláďete u některých druhů primátů může vést k psychickým změnám u matky, která vykazuje znaky deprese. Stejně tak mláďata, kterým zemře matka, jeví apatii a letargii, což se může odrazit v jejich psychickém rozvoji a může vést i k smrti žalem (Pearson 1999, str.143-146). Pearson dále cituje záznamy Jane Goodallové, jak smrt dospělého šimpanze, který spadl ze stromu a zlomil si vaz, vedla u zbylých šimpanzů k projevům strachu a starosti v blízkosti jeho těla. Na tom, že šimpanzi silně prožívají smrt svých druhů přikyvuje i R. Fouts, který po dlouhá léta vedl průzkum, který se týkal komunikačních schopností šimpanzů. Fouts se zmiňuje o smrti jednoho z šimpanzů a následné reakci jeho družky, o čemž píše: „...*Washoena deprese nám působila den ode dne větší starosti. Není pochyb, že šimpanzi vědí, co je smrt, jak v přírodě, tak v zajetí. Zčásti i proto se tak strašně bojí usnutí a stavu podobného smrti, který vyvolává. Z toho, jak Washoe přestala posunkovat a držela se stranou, jsem také vycítil, jak chápe nezvratnost Sekvojovy smrti. Ale šimpanzi se podle všeho stejně jako lidé nemohou se smrtí jen tak smířit. Když se mě Washoe denně ptala na Sekvoju smrt, bylo to něco podobného, jako když si nechceme připustit ztrátu milovaného člověka. Připadalo mi, jakoby říkala: „A víš naprosto jistě, že umřel?“*“ (Fouts 2000, str.189).

Jak již bylo výše naznačeno, primáti nejsou jediní, kdo vnímají smrt. Zajímavé je i prožívání smrti u největšího suchozemského savce – slona afrického. Podle C. Mossové totiž sloni mají cosi jako koncept smrti. To se projevuje tím, že sloni ohmatávají chobotem mrtvolu jiného slona, zvedají a obracejí kosti, zejména hlavu. Mossová se o tomto chování vyjádřila v tom smyslu, že sloni se možná snaží rozpoznat konkrétního jednotlivce. Navíc, jedná-li se o mrtvolu nedávno zhybnutého člena stáda, mohou se pokusit o cosi, co Mossová přirovnává k pohřbu. Sloni na mrtvého nahrnují zem a zakrývají ho větvemi, které snášejí z blízkého okolí (Pearson 1999, str.143-146). Přesto toto chování nutně nemusí vycházet z nějakého emocionálního aspektu prožívání situace. Může se jednat i o snahu ochránit sebe sama a zejména mláďata tím, že přikryjí mrtvolu a tím dám menší šanci predátorům, kteří by mohli být přilákáni jejím pachem.

Zdá se tedy, že zvířata si do jisté míry smrt uvědomují, nejbliže jsou nám primáti. Přesto zde budou existovat problémy s interpretací jejich chování, kdy základní problém tkví již v neadekvátnosti vzájemné komunikace a tak naše porozumění jejich chování je jisté míry mělké a ne zcela průkazné.

## Člověk, hrob a pohřbívání

Archeologie prošla za dobu své existence poměrně dlouhým a rozmanitým vývojem, kdy se její pohled na objekty výzkumu, stejně tak jako metodologické základy, poměrně zásadně změnily. Svoboda se zmiňuje o třech velkých stádiích, která se zapsala do archeologického myšlení. Jako první zde byl naivní romantický a historizující pohled, který byl typický pro 19. století. Ten byl s přelomem nového století vystřídán pozitivistickým pojetím, pro které bylo typické zkoumání založené na identifikaci popisu artefaktů. Od poloviny 20. století je pak pro archeologii typický třetí způsob zkoumání, ve kterém archeologická věda přijímá komplex přírodovědných a statistických metod, na základě kterého je budován vědecký systém, jež je současně historický stejně jako kriticky popisný (Svoboda 1999, str.12).

Za poslední dvě desetiletí se dramaticky změnilo i studium pohřebního chování, a to jak ve své komplexnosti, tak i zájmu, který je mu věnován. Tento trend je nahlížen jako přímý důsledek vzestupu antropologické archeologie a přijetí analýzy sociální organizace jako řádného oboru v rámci archeologického bádání. Výsledkem toho je, že pohřební informace už nejsou používány jen ke spekulacím okolo primitivních systémů víry, ale především se zabývají systémy sociální diference, kulturní komplexnosti, kulturní změnou a demografií. Ve skutečnosti totiž pohřební rituály obsahují mnohem více informací, které se týkají sociálního procesu a kulturní změny, než kterákoliv jiná kategorie v archeologii.

Je potřeba mít neustále na mysli, že hlavní archeologické objevy z oblasti pohřebního chování reprezentují pouze tenkou linii v řetězci chování, který obklopuje ceremoniální chování a nakládání s mrtvými. Pohřební chování zahrnuje několik rozdílných stádií: smrt, přípravu těla zemřelého, přípravu místa pohřbu, samotné pohřbení a nakonec aktivity, jež po pohřbu následují. Předchozí řádky mírně poodhalují jistý paradox. A to ten, že ostatky mrtvých – kosti, vlasy, kůže atd., nám poskytují informace hlavně o samotném životě jedinců, nikoliv však o smrti jako takové. Tzn. pozůstatky jsou pro nás dokladem, ze kterého můžeme vyčíst jak dlouho mrtvý žil, jakého byl pohlaví, jakými trpěl nemocemi, čím se živil a mnoho dalšího. Přesto mnoho informací o smrti a o těch, kteří nebožtíka pohřbívali, zůstává skryto. Mnohdy se tak archeolog dostává do situace, kdy se snaží porozumět a vysvětlit jednotlivé funerální praktiky bez historického kontextu. Hlavní cestou pro archeologa při luštění minulých společností se tak stává odhalování materiálních stop praktik spojených s mrtvými (Pearson 1999, str.1-4).

Jak již bylo řečeno, místo pohřbu poskytuje archeologům poměrně široké pole potenciálních informací, které se týkají jak života jedince, jeho sociálního života tak do jisté, byť velmi omezené míry, i pohřebních praktik. Samotné zaopatření konečného místa spočinutí není něčím náhodným. Naopak se jedná o pečlivě promyšlenou proceduru, což je znak společný všem kulturám. Pohřební náležitosti mohou v závislosti na kultuře zabrat období v délce od několika málo dní, až po týdny a měsíce. Pohřeb je tudíž vždy smysluplným a významným aktem - dalo by se říct jedním z nejformálnějších a nejpečlivěji připravovaných vůbec (Pearson 1999, str.5).

Již výše jsem se zabýval tím, co je to hrob, pohřebiště a milodary. Jednalo se ale spíš o definici samotných termínů, aniž by jednotlivé termíny byly představovány

v hlubších souvislostech ve vztahu k archeologii v tom smyslu, co nám mohou při výzkumu prozradit.

### Hrob

Hrob může poskytnout mnoho informací, jež mohou laickému oku snadno uniknout. Není tak pouze místem, kde je uloženo tělo mrtvého, ale stává se reflexí, která odráží mnoho informací, které se týkají sociálního statusu jedince, jeho pohlaví nebo formálnosti samotného pohřebního rituálu. Etnografické příklady nám odhalují, že hrob může být v závislosti na víře v posmrtný život koncipován mnoha různými způsoby - například jako připomínka obydlí zemřelého (Togo, Benin – hroby jako zmenšeniny domů). To vede archeology k přesvědčení, že je třeba hroby studovat ve vztahu k dalším sociálním aktivitám. Tělo zemřelého může být umístěno v uměle vytvořeném hrobě, například jámě, ale i přírodní prasklině, prohlubni popřípadě jiném přírodním útvaru, jako jeskyně nebo skalní převis.

Významná je také orientace hrobu, nebožtíka nebo pohřební struktury vybudované na hrobu samotném, či v jeho bezprostřední blízkosti. Snahu o zaznamenání pravidelné orientace hrobu v archeologii rozeznáme již při prozkoumávání potenciálních hrobů z nejstarších období lidského pohřbívání. Orientace hrobu poukazuje na propracovanou strukturu náboženských představ a formalizované nakládání s tělem nebožtíka. V mnoha dnešních světových náboženstvích se orientace hrobu považuje za jeden z nejdůležitějších prvků pohřebního rituálu. Například Muslimové nebožtíky ukládají tak, aby obličejem směřovali k Mece. Ortodoxní Židé ukládali mrtvé tak, aby jejich tělesná orientace byla ve směru sever-jih nebo východ-západ, s tím, že tvář mrtvého byla orientována jižním nebo východním směrem. Případnou alternativou by mohlo být nasměrování tváře směrem k hřbitovnímu východu. Raně křesťanské pohřební rituály se vyznačovaly uložením nebožtíka ve východo-západním směru tak, aby tvář mrtvého směřovala směrem na západ. To proto, aby v den posledního soudu mohli mrtví povstat k Bohu, jež se zjeví na východě.

O mnohém může vypovídat i samotná pozice pohřbeného jedince. Tělo může být pohřbeno v mnoha různých polohách – na zádech, na boku, obličejem směrem dolů, v pozici v sedě nebo dokonce i ve stoje. Stejně tak tělo může být napřímené, v uvolněné poloze s mírně pokrčenými končetinami až po polohu, kdy jsou končetiny pokrčeny až v křečovitě pozici, kdy se kolena téměř dotýkají brady. Pearson upozorňuje, že těla nalezena v těchto polohách poukazují na to, že mrtvý byl s největší pravděpodobností pohřben bezprostředně po své smrti, nebo dokonce za živa (*Pearson 1999, str.6*). Jak píše dále ve své knize“ „*..posmrtná ztuhlost nastává během prvních dvanácti hodin po smrti. Během této doby může být tělo uvedeno do určité polohy, neboť je stále pohyblivé..*“(*Pearson 1999, str.54*). Nepatrné rozdíly v poloze horních či dolních končetin mohou pomoci odhalit rozdíly mezi skupinami v rámci jednoho pohřebiště. Tzn. malé variace v pozici těl v rámci jednoho pohřebiště mohou napomoci rozlišit přítomnost menších skupin uvnitř populace v rámci jednoho hřbitova. Obecně zde platí, že čím větší je vzorek, tím více můžeme srovnávat. Nemůžeme tak mnoho říct na základě jednoho hrobu, ale statistické metody mohou zcela logicky odhalit významné rozdíly tam, kde je možné pracovat se vzorkem většího množství hrobů (*Pearson 1999, str.6*).

## Žárový pohřeb

Zatím jsem hovořil jen o kostrovém pohřbu, ale jak jsem již psal výše, archeologie rozeznává ještě pohřeb žárový. Kremace je v archeologii praxe, při které je tělo spáleno většinou na hranici. Tato technika zanechává stopy většinou pouze v případech, kdy jsou jednotlivé spálené kosti posbírány z popela a poté pohřbeny, jinak nám většinou stop zbývá jen velmi málo nebo žádné. Může se stát, že místo, kde došlo ke kremaci bude nalezeno, ale většinou se tak stává v případě, že bylo chráněno vrstvou pozdějších nánosů. Proto jsou také žároviště nejčastěji nacházena pod mohylami, či násypem, který byl nad hrobem zbudován. Aby byly kosterní pozůstatky pohřbeny, musí je nejprve někdo sesbírat, přičemž je jasné, že kosterní skolektovaný materiál bude představovat pouze část z původního celku – zhruba 40-60% z původní kostry. Identifikace pálených kosterních pozůstatků jako lidských kostí může být poměrně složitá. Zbytky pohřbené pod zem jsou často pohřbívány v urně, nebo organické nádobě. Zbytky nemusí obsahovat jen spálené lidské kosti, ale i další materiál z hranice – uhlíky, palivo, strusku, zuhelnatěné části rostlin a pozůstatky dalších věcí, které byly součástí hranice. Přítomny ale mohou být i dodatečně přidané artefakty. Situace se často komplikuje i faktem, že kosti nemusí pocházet z jednoho jedince – může dojít k pálení více jedinců nebo jsou kosti jedince nějaký čas uchovávané s tím, že čekají na pozdější smísení s kostmi těch, co jsou ještě na živu. Navíc, ne všechny kosti musí být nutně lidské.

Obecně platí, že kost která prošla kremací poskytne méně informací ve všech směrech – věku, pohlaví, velikosti a tělesné stavbě jedince, jeho zdraví a zraněních či lebečních detailech (stupeň změny barvy kosti a změny její velikosti může poskytnout jistá vodítka k délce trvání a žáru kremace). Na druhou stranu, kremované kosterní pozůstatky se zachovávají i ve velmi kyselé půdě, ve které by obyčejně pohřbené kosti neměly šanci (*Pearson 1999, str.6-7*).

## Milodary

Jak již bylo řečeno, milodary mohou mrtvého připravit pro onen svět. Stejně tak mohou sloužit jako prevence k tomu aby zůstal mezi živými. Každá kultura má své specifické zvyky a obsah hrobů se tak mezikulturně neshoduje. V současné době se například na pohřbech v západní kultuře setkáváme s často přítomnými smutečními kyticemi nebo věnci, jež blízcí pokládají během pohřbu do blízkosti zemřelého. Ve stejné kultuře se můžeme setkat i s vysazováním květin na hroby zemřelých. Obojí chování může být vysvětleno jako vzdávání úcty nebožtíkovi, přičemž takovéto a podobné chování není v lidské kultuře ničím novým - naopak. V lidské historii se kromě přidávání předmětů můžeme setkat i s obětováním. A to jak ve formě zvířat, kdy jsou součástí hrobů například psi nebo koně, tak s lidskými oběťmi. Mohlo dojít i k situaci, kdy bylo zvíře obětováno, ale do hrobu byla vložena jen jeho malá část, zatímco zbytek si ponechali blízcí mrtvého. Oběti ovšem nemusely být součástí hrobů, mohlo dojít k obětování čistě jen v bezprostřední blízkosti hrobu, či vzdáleně na počest zemřelého. Některé předměty mohly být zničeny nebo spáleny během pohřebního obřadu a teprve posléze vloženy do hrobu, popřípadě se vůbec nestaly součástí hrobu. V případě milodarů Pearson poznamenává, že jejich zkoumání je v podstatě jedna velká hádanka v níž mnoho kousků chybí (*Pearson 1999, str.11*).

Mezi časté milodary patří i potraviny, kdy nám jako pozůstatek tohoto faktu u dávných kultur zůstaly zbytky kostí zvířat (celé kostry i jejich části), ale i nádoby jako jsou hrnce a kotle. Archeologie těmto artefaktům zpočátku rozuměla jako předmětům, jež měli sloužit k nasycení mrtvého na onom světě. Později se přidal i pohled, jež je viděl také jako komplexní symboly, které vyjadřovaly různé hodnoty či postoje truchlících vůči smrti.

To jak jsou potraviny rozestavěny, stejně jako přítomnost určitých pokrmů v hrobě může být známkou statusu zemřelých jedinců a to jak ve společnosti celkově, tak i v rámci příbuzenských vztahů (*Pearson 1999, str.10-11*).



## Organizace pohřebiště a sociální diference

Od počátku archeologie se vědci zajímali o rozmístění hrobů v jednotlivých pohřebištích, neboť rozluštění jejich organizace mohlo přinést mnoho důležitých informací jak o stáří kultury jež hroby zanechala, tak o kultuře samotné. Přesto, porozumění pohřebním praktikám je chození po tenkém ledě, neboť určitý prvek kultury nemůžeme zcela pochopit tím, že ho vytrhneme a poznáváme mimo kulturu samotnou. Proto může dojít během interpretace hrobů k špatnému vysvětlení sociální reality, pokřivení představ o postavení jedinců ve skupině, roli pohlaví atd. Je nutné brát neustále v potaz, že ačkoliv jsou pohřební rituály nesmírně důležitou oblastí v každé kultuře, stále se jedná pouze o jednoho prostředníka, jež nám reprezentuje životní zkušenost určité skupiny (Pearson 1999, str.13-17; 86).

Je jasné, že pokud se pohřebiště rozrůstá jedním směrem, pak hroby v jedné části pohřebiště budou jiného stáří než v jeho zbytku. Tento fakt může sloužit například ke komparativní analýze proměny pohřebního chování příslušníků dané kultury, popřípadě ke zkoumání pohřebních zvyků u různých skupin téže kultury (ať už se jedná např. o sociální rozdělení pohřebiště či rozdělení podle věku, pohlaví, příbuzenských vazeb). U hřbitovů ve středověku a novověku se rys rozdělování navíc prohloubil o separaci skupin podle etnika nebo víry pohřbených.

V zásadě se dá mluvit o několika typech rozvržení pohřebišt. Buď pohřebiště žádný řád nemá, nebo je organizováno lineárně, koncentrovaně okolo významného bodu, hierarchicky nebo může být rozsegmentováno v rámci jednotlivých skupin. Segmentovaná pohřebiště jsou v rámci jednoho pohřebiště rozdělena do jakýchsi soukromých sekcí. Dále se může jednat o vícero menších pohřebišt, kde je mezi jednotlivými soubory hrobů volný prostor. Jednotlivé segmenty těchto pohřebišt pak mohou být jak vnitřně organizované (nejčastější je podélné uspořádání hrobů) nebo zcela bez organizace.

Jednou z vydělovaných skupin v rámci pohřebišt jsou lidé se zvláštním, deviantním chováním, nebo ti, kteří nějakým způsobem nezapadají do běžné populace - velmi časně zemřelé děti a podobně. Vydělení podle věku je poměrně dobře rozeznatelné za podmínky dochování kosterních pozůstatků. Jedním z nejranějších pohřebišt kde takové rozdělení nacházíme je pozdně mezolitický Vedbaek v Dánsku. U něj B.Colesová upozorňuje na fakt, se zde téměř nevyskytují jedinci, kteří by věkově odpovídali normální populaci. Naopak se zde velmi často vyskytují buď hroby novorozenců, nebo naopak lidí pokročilého věku. Téměř vůbec se nevyskytují hroby starších dětí a dospělých jedinců. Existuje proto předpoklad, že většinová populace z Vedbaeku je pohřbena na jiném místě.

Pohřebiště během své existence může projít proměnou a není výjimkou, že se na čas přestane používat, aby se na něm po čase opět začalo pohřbívat. Důvody proč lidé přestali místo používat pro ukládání mrtvých se mohou různit, stejně jako doba po kterou se tak děje. Místo se může přestat používat jednoduše proto, že je přeplněné, lidé mohli lokalitu opustit a přesunout se jinam a po čase se opět vrátit. Vznik nového pohřebiště může souviset s již zmíněným přeplněním starého místa, nebo také s expanzí do nových míst (Pearson 1999, str.13-17). S ukládáním mrtvých při obsazování nového životního prostoru souvisí i práva, která si následně usedlíci kladli

na půdu a místní zdroje. To je chování, které se objevuje na sklonku paleolitu, kdy demografický růst i tlak na čím dál tím intenzivnější užívání regionálních zdrojů začal vyvolávat první konflikty mezi jednotlivými skupinami. S tím se objevilo i mnohem přísnější vymezování teritorií (Svoboda 1999, str.243-4). O podobně pojatém teritoriálním chování se zmiňuje i F.de Coulanges, když mluví o vzájemné provázanosti práva na pozemek a kultem předků, přestože se jedná o období starověku (F.de Coulanges 1998, str. 3-8; 21-34).

Ve druhé polovině 20. století se objevila snaha o poznání sociální diferenciace kultur skrze dekódování rozložení pohřebiště, pozice mrtvých a uložených milodarů. Binford se spolu s některými dalšími americkými archeology přikláněl k využití analýzy variability pohřebních praxí jednotlivých kultur, neboť věřil, že to povede k rekonstrukci sociální organizace dané skupiny. Tito archeologové se snažili prozkoumat rozdílné role a identity, které mohli být součástí pohřebního symbolismu každého jedince. Tím se odkláněli od etnografických studií, jejichž způsob popisu byl podobný stylu „tento kmen dělá to a to a zatímco druhý dělá tamto“, čímž údajně docházelo k zobecňování poznání. Vycházelo se z předpokladu, že každý jedinec je společenskou osobností, která nejen že je ve vztahu k ostatním jedincům společnosti, ale je k nim v tomto vztahu způsobem, který je diktován širším sociálním systémem. Tento koncept pohřební variability byl zamýšlen jako opozice k normativním charakterizacím pohřebních rituů, jako produkt duševních vzorců a nebo sociálních norem chování. Chris Peebles se domníval, že archeologové budou moci odvodit principy v pozadí sociální diferenciace, kdy je každý jedinec pohřbíván na základě svého sociálního postavení (Pearson 1999, str.73).

Tito noví archeologové věřili, že rozdělení sociálních osobností člověka na rozdílné sociální role a identity může být archeologicky zaznamenatelné. Tedy např. žena může mít sociální identitu matky, farmářky, vdané ženy atd. Každá z těchto identit pak může být materiálně i nemateriálně symbolizována v průběhu pohřebního ritu. A tak v případě ukládání těla mrtvého mohou být sociální identifikace a symboly determinovány právy a povinnostmi plynoucích ze vztahu mezi zemřelým a živými. Pro sociální archeology se tak základem stalo rozlišení mezi statutem získaným během života a připsaným statutem. Zde se musí rozlišit, co těmito statuty myslí sociologie a archeologie, protože vnímání obsahu těchto termínů je rozdílné. V sociologii je připsaný status tvořen vlastnostmi, nad kterými nemáme žádnou kontrolu ( věk, pohlaví, barva pleti atd.). Získaný status představuje pozici, do které se člověk dostal díky osobní snaze a znalostem. Archeologie ale tyto termíny používá k rozlišení společností, ve kterých je vysoký status buď připsaný (plně rovnostářské spol.) a společnosti, kde se status vytváří skrze „dědictví“ (hierarchický řád na základě pokrevní příbuznosti (Pearson 1999, str.74-75).

Parsons zmiňuje i výzkumy, které se týkaly vertikální a horizontální diferenciace v pohřebním chování. V jedné z kapitol se odvolává na práci Ch.Peeblese a S.Kusové a píše, že společnosti s vertikální diferenciací jsou ty, ve kterých můžeme zaznamenat situaci, kdy jednotlivý společenský status je vůči ostatním v nerovném postavení. Tzn. je zde takové společenské rozdělení, ve kterém jednotlivé třídy společnosti nemají rovnoměrný přístup k životním zdrojům. Toto teoretické schéma založené na interpretaci jednotlivých aspektů společenské osoby v pohřebním kontextu, slouží jako základ k rozlišení sociálních nerovností typických pro

společnosti s různými sociálními stupni. Toto schéma rozděluje člověka do dvou oblastí - *podřazené* (věk, pohlaví, to čeho jsme dosáhli za života) a *nadřazené* (výdaje energie, milodary a další symbolismus, který není přímo spojen s věkem, pohlavím nebo získaným statusem). Společnosti, u kterých můžeme u pohřebních rituálů zaznamenat obě sféry jsou třídně rozdělené společnosti (Pearson 1999, str.76).

Mezi další studie, které se týkají souvislosti mezi pohřbíváním a statusem se řadí práce, která vychází z etnografických dat. V ní O'Shea prezentuje názor, že vertikální sociální pozice je symbolizována stupněm propracovanosti konstrukce hrobu společně s typem a kvantitou milodarů. Horizontální sociální pozice je vyjadřována skrze pomíjející předměty vesměs neutrální hodnoty, jako je účes nebo šaty (Pearson 1999, str.76).

## Hrob, příbuzenství a pohlaví

Jak etnologie, tak archeologie má doklady toho, že na podobě pohřebního rituálu se nemusí podílet jen postavení jedince v rámci společnosti v rámci jeho získaných, či připsaných statusů, ale že neméně důležitou roli může hrát i pohlaví jedince. Archeologie se začala hlouběji zabývat vztahem pohlaví a pohřbívání v 2. polovině 20. století s tím, že vrchol tohoto zkoumání přišel zejména v poslední čtvrtině století. Jak Pearson poznamenává, je třeba vždy počítat s tím, že máme určité porozumění genderové problematice přizpůsobené kulturnímu prostředí, ze kterého vycházíme. Proto průzkum mužských a ženských kategorií může být velmi ošemetný. Je třeba vždy brát v úvahu jistý rozdíl mezi přirozeným rozdělením pohlaví a rozdělením kulturním. Musíme být proto připraveni na značnou komplexnost a proměnlivost sexuálních identit a to nejen v rámci vztahů muž/ žena, ale rovněž v mezích neheterosexuálních kategorií (*Pearson – The Archaeology of death and burial 1999, str.95*).

Již samotné rozeznání pohlaví jedince dle ostatků může být problém. Obecně se dá říci, že ženská kostra se vyznačuje širší pánví, ženy bývají menšího vzrůstu, čelist není tak výrazná jako mužská atd.- poznávacích znaků je velké množství. Podstatné je, že v některých případech nelze o pohlaví jedince získat naprostou jistotu. Například zjistit pohlaví z kostry nedospělého jedince je poměrně obtížné. Pohlaví se můžeme pokusit určit na základě zubů nebo drážky sedacího nervu v pánvi, přesto tyto testy nepřinášejí nezvratné výsledky (*Pearson – The Archaeology of death and burial 1999, str.95*). Občas se objevuje nejistota i mezi dospělými jedinci. To může být dáno buď špatným zachováním kosterních pozůstatků, ale také hormonálními abnormalitami. Nedostatek estrogenu u žen může například vést k trpasličímu vzrůstu, zatímco nedostatek androgenu u mužů vede k zeštíhlování kostí, změnu tvaru čelisti atd.

Pearson se zmiňuje i o severoevropských mezolitických hrobech. Některé z nich (Vedbaek, Egede, Tybrind Vig) vykazují určité typické prvky pro mužské a ženské hroby a milodary a to i přes to, že hrobů je poměrně málo. Například, ženské hroby charakterizují větší množství přívěsků ze zubů zvířete. U některých z nich se vědci domnívají, že s největší pravděpodobností byly součástí oděvu. Jen v jednom jediném případě – Vedbaek – se našel stejný přívěšek i v mužském hrobě. Mužské hroby naopak velmi často obsahují čepele z pazourku v okolí pánevní oblasti, popřípadě sekery z kamene nebo paroží uložené u horní poloviny těla. Některé ženské hroby obsahovaly kostěné jehly nebo kostěné hroty šípů v oblasti okolo lebky, nebo přímo pod ní. Časté spojení muže a sekery, popřípadě ženy a kostěných přívěsků můžeme najít i ve Skateholmu v severním Švédsku (*Pearson – The Archaeology of death and burial 1999, str.105*). Přesto, striktní rozluštění hrobu jako ženského nebo mužského s následným prisouzením pravděpodobné role v komunitě (např. šaman atd.) na základě nalezených artefaktů muže být velmi riskantní. O tom svědčí i následující řádky.

E. Weglianová zastává názor, že genderová problematika je v archeologii poznamenána tím, že je vsazena do typicky evropských interpretací. Archeologové často jednotlivé artefakty v hrobech připisovali osobám mužského nebo ženského pohlaví, a to často i tehdy, když nebylo pohlaví z kosterních ostatků jasné

rozpoznatelné. Weglianová ukazuje na problém automatizace vazby určitého předmětu k některému pohlaví. Aby ukázala na mylnost takových interpretací, ukazuje na ty příklady hrobů, které jsou odlišné a naznačený problém rozvádí. Archeologové přiřpsali jisté kategorie milodarů mužům či ženám, čímž těmto předmětům vstúpili příslušnost v rámci určité kategorie. Například, zbraně, konkrétně dýky, byly vědci tradičně označovány jako typicky mužské milodary, neboť jsou často nacházeny v mužských hrobech. Existuje tak základní předpoklad, že dýky jsou součástí mužské výzbroje. To následně podporuje myšlenku, že dýka se rovná mužství a tak vždy ukazuje na mužský hrob. Tím dochází k problému - archeologové si často nepřipouštějí, že jejich kulturní uvažování má vliv na interpretaci prehistorické sociální organizace, včetně vnímání pohlavních rolí. Nalezne-li archeolog hrob, který je svým uspořádáním odlišný od zbytku hrobů, nemusí to ale nutně znamenat, že hrob byl proveden špatně. Je potřeba si uvědomit, že jedinci, kteří se starají o zemřelého a určitým způsobem ho pohřbí, ho nepohřbívají záměrně špatně. Chyba tak není na straně těch, kteří jedince pohřbili. Chyba je s největší pravděpodobností v interpretaci hrobu jako takového, tedy na straně interpreta ([Gender and the archaeology of death 2001, str.139-143](#)).

B. Crassová se tímto tématem také zabývá. Píše o tom, jak se pohlaví jedince odráží v nakládání s jeho tělesnými ostatky po smrti, jak může být vnímání hrobu archeology zkresleno a jak je tudíž ošemetné. Zejména u jednotlivých milodarů a jejich popisu je potřeba být velmi pozorný. Crassová se shoduje s Weglianovou, když píše, že některé předměty máme díky etnocentrismu, kterým jsme poznamenáni ať chceme nebo ne, spojené s určitým pohlavím. To znamená, že například sekyru, či zbraně obecně, přisuzujeme spíše mužům než ženám. Crassová však upozorňuje na to, že zbraně nenacházíme jen v hrobech mužů, ale v hrobech dětí, žen, žen s dětmi i společných hrobech mužů a žen. Vnímání postavení jedinců podle pohlaví a to jak se odráží v posmrtném zacházení je tedy značně proměnlivé. Crassová dokazuje svá tvrzení na příkladu analýzy Inuitské kultury. U té je běžné, že ženské hroby obsahují předměty, které máme tendenci vnímat jako typicky mužské. Jelikož se jedná o severskou kulturu, setkáváme se zde s přítomností nožů na sněh, hroty šípů, hlavicemi harpun atd. ([Gender and the archaeology of death 2001, str.105-115](#)). **Problém odlišnosti kultur a jejich vnímání, stejně jako rozdílné kulturní vzorce a to jak formují a ovlivňují naše chování rozvedu v jedné z dalších kapitol.**

## Vnější vlivy působící na hroby a kosterní pozůstatky

### Přírodní procesy

Místo pohřbu, ale ostatně i chování skupin lidí žijících v určitém prostředí obecně, je ovlivněno nepřetržitým působením geologických a atmosférických procesů. O tom jakým způsobem jsou jednotlivá naleziště a předchozí chování oněch skupin těmito procesy poznamenána pojednává K. Butzer ve své „Archeology as human ecology“. Butzer poznamenává, že atmosférické jevy a klima mají neoddiskutovatelnou vazbu na chování lidí a to i ve smyslu změny vzorce chování (*Butzer 1982, str.21-23*). Například pokles teploty přinese větší množství sněhu a promrznutí svrchní části půdy. Bude-li období poklesu teplot nejen sezónní výchytkou, ale dlouhodobějšího rázu, projeví se to na změnách v chování skupin. Kdybychom tento příklad aplikovali na pohřební chování s tím, že ona skupina by své nebožtíky pohřbívala do země, z hlediska dlouhodobého chování skupiny by s tímto způsobem pohřbu pravděpodobně přestala.

Pokud jde o samotný vliv geologických a atmosférických procesů na hroby a kosterní pozůstatky, je třeba říci, že škála vlivů je značná – od zachování hrobu téměř netknutého, až po jeho naprosté zničení. V průběhu času mohlo prostředí, ve kterém lidé žili, zásadním způsobem změnit svou tvář. Například byla-li skupina usazena poblíž říčního koryta, mohlo v průběhu času dojít ke změně toku řeky a případné hroby mohly být naprosto zničeny. Na druhou stranu mohla stejná situace přispět i k lepšímu zachování pozůstatků pohřebního chování, neboť pozůstatky mohly být stejným procesem zakryty. Stejně tak mohl ten samý proces ostatky odhalit a umožnit nám nález, který by se jinak nemusel přihodit (*Butzer 1982*).

Podobně je na tom například pohřbívání v jeskyních nebo převisích, kdy mohlo skrze působení přírodních elementů dojít k zhroucení převisu, překrytí země vrstvou kamenitého sedimentu nebo k zatopení části jeskyně. Působení takového procesu bude silnější o to, byla-li jeskyně situována na mořském pobřeží, kdy energie přicházejících vln způsobuje rychlejší erozi a tím i možnou rychlejší změnu prostředí. Pro archeologický kontext je neméně důležitý dopad vulkanických vlivů. To můžeme dokázat na příkladu Pompejí, které byly dokonale zachovány ve vrstvě sopečného popela. V neposlední řadě nesmíme zapomínat ani na usazování sedimentu a následné vytváření geologických vrstev, popřípadě tlak horních vrstev na dolní.

Pokud jde o vliv atmosférických procesů, můžeme kromě změn teplot zmínit i dešťové srážky, které mohou významným způsobem formovat zemský povrch a to jak dlouhodobě, tak impaktně, například ve formě přívalových dešťů, kdy může docházet k sesuvům půdy apod.

Celkově tedy platí, že místo pohřbu bylo po celou dobu vystaveno přírodním procesům, jejichž dosah je nutné určovat pro každou lokalitu zvlášť. Z toho se následně vychází při určení vlivu redepozice na uložené kosterní pozůstatky. Vliv na pozůstatky je různý - jejich lepší uchování, jejich posun, rozptýlení, popřípadě stlačení či rozdrcení až po naprosté zničení. To může být následně příčinou mnoha zmatení, např. jako když byly fraktury lebky způsobené tlakem sedimentu vysvětleny jako smrtelné zranění apod. (*Butzer 1982, Svoboda – 2003, str.16-17*). To jak může příroda ovlivnit pozici a stav ostatků Svoboda prezentuje na konkrétním příkladu, když píše: „

*..odlišný případ je pohřeb Pavlov I uložený v severozápadní části lokality, prořáté posléze erozními rýhami. Kostra se ocitla na mírném svahu, přičemž části chráněné velkou mamutí lopatkou se posunuly víceméně jako celek, zatímco nechráněné části, například lebka se přemístily samostatně“ (Svoboda 2003, str.17).*

### Činnost šelem

Je doloženo, že někteří karnivoři mohou narušit strukturu hrobů, zejména pak těch mělkých. Tomu nasvědčují doklady z Afriky, kde hyeny byly schopny vyhrabat, ohryzat a rozhazovat lidské kosti. Jejich vliv, dá-li se to tak nazvat, je patrný zejména na lebkách, kdy z nich při pronikání k mozkovým tkáním vytvářejí typické miskovité tvary – tzv. „číše“. Lebky jsou často jediné, co po zásahu hyeny zůstane, neboť díky uzpůsobení jejich čelistí jim nedělá potíž rozdrtit jakoukoliv kost, čímž je jejich vliv na lidské ostatky nejzkázonosnější. Dalšími karnivory, kteří vyhrabávají a požívají mršiny ze země jsou medvědi, kteří taktéž lámou a štípou lidské kosti. Vlci vyhrabávají mršiny pouze ze sněhu, nikoliv ze země. Jde-li o stopy které zanechávají, je pro ně typické lámaní lidských kostí do spirálovitých lomů a poškození epifýzy. Mezi další zvěř jež poznamenává lidské ostatky patří lišky a rosomáci, kteří jsou schopni zpracovat menší kosti nebo je rozptýlit po okolí, lidské ostatky však nevyhrabávají (Svoboda 2003, str.17).

### Činnost člověka

Místo pohřbu může být ovlivněno i lidskými aktivitami jako je například stavební činnost. J.Svoboda jako příklad narušení hrobů skrze lidskou činnost zmiňuje jihomoravská sídliště, kde byla těla pohřbívána poměrně mělce. Došlo-li k následnému narušení hrobu, znamená to, že se na místo pohřbu zapomnělo, popřípadě se tělu nepřikládá větší význam. Dále mohlo dojít k průběžnému přidávání dalších těl a následné poruše starších depozic či k záměrnému narušení hrobu a následné manipulaci s lidskými ostatky. Motivem mohl být sekundární pohřeb, kdy došlo k přenesení ostatků zemřelého na nové místo apod. K manipulaci s mrtvým mohlo dojít i v rámci endokanibalských praktik (o nich podrobněji o něco dále), o kterých se dá předpokládat, že nemusely být výjimečné, s jistotou to ale tvrdit nelze. Jedná se o požívání zesnulých jedinců z vlastní komunity, jehož doklady známe například z Ameriky (Svoboda 2003, str.17).

Svůj významný vliv na podobu naleziště a kosterních ostatků může mít i snaha člověka o zkrocení přírody. Zde působí v podstatě stejné procesy, jaké jsou popsány výše v části o přírodních procesech s tím rozdílem, že zde zasáhl člověk. Butzer se rozepisuje o mnoha příkladech lidské činnosti, které mohou zásadně pozměnit podobu krajiny. Mezi ně například patří odstraňování porostu, které vede k narušení kořenového systému rostlin, jež zpevňuje půdu. Ta je následně odnášena deště, dochází k akceleraci eroze půdy a ráz krajiny se tak může výrazně změnit. Dále uvádí například vznik systémů pro umělé zavlažování a přehrad a hydrologické zásahy obecně a mnoho dalšího. Obecně ale platí, že činnost člověka dokáže zcela převrátit ráz krajiny a s tím i zvýšit či snížit možnost nalezení ostatků, stejně jako proměnit kvalitu nálezu (Butzer 1982, str.123-156).

## Kanibalismus

Obecně se dá říci, že kanibalismus, ačkoliv je součástí lidského chování, není něčím standardním a s jeho přítomností se setkáváme jen v několika kulturách. Představa o tom, že by snad mohlo ke kanibalismu docházet i v paleolitu se objevila již v 19. století. Nutno poznamenat, že se v té době ale jednalo spíše o jakousi nepřiliš dobře doloženou evoluční myšlenku, která vycházela z představy jeskynního člověka, tedy primitiva a tedy i kanibala. Pro archeologii je dokázat kanibalismus poměrně dost těžké. Něco, co by přímo poukazovalo na kanibalismus, většinou nemáme. Jsou sice kosterní pozůstatky, na kterých jsou viditelné zářezy a štípání, ale ty jsou i na místech bez obsahu masa. Přesto jsou lokality, kde se o kanibalismu jako o reálně možném uvažuje, a to zejména díky nápadné fragmentálnosti kosterních pozůstatků a velkého množství zářezů na kostech. K nejranějším možným kanibalským lokalitám patří například chorvatská Krapina (*Svoboda 2003, str.20*). V případě kanibalismu je nutné připomenout, že kanibalismu se člověk málokdy dopouští jen tak z hladu. Situace, kdy ke konzumaci lidského masa z hladu dojde, jsou extrémní a jen výjimečné (přestože v některých kulturách není požívání lidského masa vysloveně tabu). Navíc v období paleolitu se kanibalismus čistě z hladu jeví jako velmi nepravděpodobný, neboť území na kterých tehdejší skupiny operovaly byly velmi rozsáhlé. Nedá se tak hovořit o tom, že by jejich vzájemné setkávání bylo nějak časté. Většinou je za kanibalismem skryté nějaké přesvědčení či víra společně s vnitřní logikou věci ve smyslu příčiny a následku - když sním maso svého nepřítele, získám jeho kvality. Kanibalismus se tak pojí například s válečnictvím a animismem (stejně se dá uvažovat i na úrovni vlastní komunity – požiji-li maso člena vlastní komunity, přejdou na mě jeho kvality, které navíc zůstanou i nadále součástí komunity). Nabízí se zde otázka, zda domorodý člověk, který například obětuje zajatce a následně sní část jeho těla, je vlastně kanibalem – minimálně z pohledu jeho vlastní skupiny. Z jeho vlastního pohledu totiž možná kanibalem není, neboť výzkum lidských kultur ukázal, že za člověka je pokládán jen jedinec ze stejné skupiny či kmene, jako jsem já sám – to my jsme lidé. Ostatní lidé nejsou (*Hubinger 1996*).

O kanibalismu pojednává i Pearson. Ten se ve své knize odvolává na Sahlinse, který tvrdí, že: „*kanibalismus je vždycky symbolický a to i když je reálný*“ (*Pearson 1999, str.52*). Dále píše, že kromě výjimečných situací, jakými jsou hladomor či přírodní katastrofa, je kanibalismus jen málokdy gastronomickou záležitostí, v čemž se plně shoduje s Hubingerem. Dále Pearson cituje Harnera s Harrisem, kteří v kanibalismu vidí adaptivní systém získávání proteinů v ekosystému, kde je přírodní prostředí, respektive jeho zdroje, vyčerpáno. To i přesto, že jednotlivé oběti byly často prováděny v období hojnosti. Přesto většina antropologů o kanibalismu mluví zejména v souvislosti se symbolismem určité komunity věřících, osvobozením duše, pomstou či trestem atd. Nejde tedy o jídlo jako takové, ale především jde o podporu v přežití, regeneraci, či základ sociálního řádu. Pokud jde o endokanibalismus, můžeme říci, že požívání příbuzných může být konstitutivním prvkem pohřebního ritu, ve smyslu přenosu duchovní esence skrze jednotlivé generace, což je prvek známý například u přírodních národů na Nové Guinei. Exokanibalismus, tedy požívání příslušníků nevlastní skupiny, se netýká pohřebního rituálu, ale je to spíše projev pomsty (jak exogamní tak endogamní kanibalismus se vyskyval mezi některými kmeny amazonských indiánů). Nakonec je zde kanibalismus ryze symbolický. Jeho projevy



můžeme vidět i v naší křesťanské kultuře během mše, při které dochází k transsubstanci hostie na tělo Kristovo (Pearson 1999, str.52-4).

Pokud jde o archeologickou evidenci kanibalismu, kritéria která archeologové používají pro jeho identifikaci zahrnují: Vyndání mozku, zmrzačení obličejové části, kosti vystavené žáru, rozčtvrcení, stopy chybějících částí, oddělení dlouhých kostí znaky odkrytí dutin s kostní dřeví, známky sekání, zlomeniny kostí, známky odírání, mnoho chybějících obratlů, fragmentální konečné ohlazení (většinou pocházející z vaření). Pakliže se vyskytuje jen jedna z těchto možností, neuvažuje se o kanibalismu. V ideálním případě by se měly vyskytnout všechny zmíněné prvky (Pearson 1999, str.53). Pearson se zmiňuje i o kanibalismu u neandertálců. K němu říká: „*Detailní tafonomické studie neandertálských kostí poukazovaly na kanibalismus, avšak zejména oddělené a opálené kosti z naleziště Krapina a poškozené lebky z jeskyně Guattari v Monte Circeu nepodporují kanibalskou hypotézu*“ (Pearson 1999, str.53). To je opak toho co o Krapině tvrdí Svoboda výše. Celkově je ale kanibalismus velmi těžké dokázat archeologickými metodami tak, aby se o něm nedalo pochybovat. Absolutním důkazem svědčícím o kanibalismu by tak byly ostatky tkáně nebo kostí člověka v lidských výkalech (Pearson 1999, str.54).

## Nejčastější pohřební místa

Již výše jsem naznačil, že u některých nálezů lidských kosterních pozůstatků, které byly uloženy hluboko v jeskyních, se zdá nepříliš pravděpodobné, že by se jednalo o přirozenou depozici, a tak se dá usuzovat, že jde výsledek záměrné činnosti člověka (ne však nutně pohřbu). Jeskynní kosterní nálezy jsou známy z mnoha jeskynních regionů a zdá se tak, že pro člověka byly jeskyně odedávna čímsi velmi přitažlivé, magické. V současné době většina důkazů, jež pocházejí z jednotlivých archeologických výzkumů napovídá, že bychom měli počítat s existencí jeskynních svatyní, ve kterých docházelo k záměrnému pohřbu minimálně od doby středního paleolitu. Z dnešního racionálního pohledu na velkém zájmu tehdejšího člověka o jeskyně nemusíme vidět cosi mimořádného. S největší pravděpodobností je jednalo o pronikání člověka do podzemí a tak se jeskyně mohla stát posvátným místem. Dalo by se v podstatě říct, že kamkoliv byl člověk schopen proniknout, tam mohl zříditi své posvátné místo a tak se objevením jeskyní pojí i jejich spojení s posvátnem. Stejně tak ve chvíli, kdy člověk určitá místa přestal navštěvovat, upadla i jejich posvátnost. S tímto se pojí problém i pohřbívání, neboť hroby můžeme nalézt jak v jeskyních, tak pod širým nebem, ať už v blízkosti lidských sídlišť, či mimo ně. Přesto, jeskyně nemusela pro člověka nutně znamenat spojení s posvátnem. Zdá se, a to jak na základě archeologických nálezů, tak na základě pozorování domorodých kultur, že větší část jeskyní byla zcela profánním prostorem, sloužícím ke každodenním účelům – jako obydlí, jako místo pro shromažďování domestikované zvěře a podobně. Platí zde ale to, že je zde jistá provázanost posvátného a profánního a tak mohlo v jednotlivých jeskyních docházet k tomu, že sloužily jako obydlí, ale zároveň se tím nevyklučovalo provádění posvátných obřadů (*Svoboda 1999; Svoboda 2003; Matoušek 2005*).

### Pohřby v jeskyních

První skupinou pohřbů, které můžeme v tomto období identifikovat, jsou hroby v sídelních jeskyních. V tomto případě nakládání s mrtvými zde existuje kontinuita mladého paleolitu na pohřební praktiky středního paleolitu. Svoboda v případě jeskyň upozorňuje, že máme-li jeskyni, ve které jsou nalezeny pozůstatky ohniště a artefaktů, nemusí to nutně znamenat, že se v jeskyni žilo. Nalezené předměty mohou být čistě jen zbytky po pohřebním rituálu, a tak by se jednalo o čistě funerální jeskyni. Ne vždy je také jasné, zda osídlení a pohřbívání v prostoru probíhalo ve stejném časovém období, neboť mohlo dojít k promísení jednotlivých vrstev podloží jeskyně s následnou zhoršenou časovou identifikací jednotlivých nálezů. Funerální jeskyně se poprvé objevují v období středního paleolitu, se kterými se objevilo i nové pohřební chování. Lidé začali pohřbívat do jeskyní a podzemních dutin, u nichž dnes předpokládáme, že tyto prostory nesloužily k trvalejšímu osídlení, ale byly využívány pouze za účelem pohřbívání zemřelých (*Svoboda 2003, str.31; Svoboda 1999*).

Ptáme-li se nakolik je pro člověka přirozené pobývat v jeskyních, je potřeba hledat odpověď u etologů a etnologů. Skrze chování dnešních primátů můžeme lépe pochopit chování našich předků. Přesto, výsledky etologických výzkumů se musí brát s rezervou. Stejně jako se rozvíjel člověk, tak ani lidoopi nejsou živé fosílie a stejně jako my prošli vývojem a není možné říci, jak žili před tisíci a miliony lety. Etologie

nám ale o vztahu lidoopů k jeskyním poskytuje poměrně málo důkazů, ze kterých není možné vyvodit věrohodnější teorii. Máme jen několik málo důkazů, že se například tlupa goril prozkoumala vchod jeskyně, popřípadě jiné skupině, která se pod převisem schovala před deštěm. Etnologické poznatky hovoří o celosvětově mnohotvárném vztahu člověka k jeskyním. V Oceánii jsou skalní dutiny používány jako sídliště a místa k pohřbívání. Afričtí pastevcí je používají jako chlěvy nebo k úschově potravin. V Americe nejčastěji jako přechodné příbytky lovců. V některých částech Asie byly jeskyně občas využívány jako dočasné příbytky v období dešťů (*Matoušek-Dufková 1998; Matoušek 2005*).

### Pohřby na loveckých sídlištích

První hroby na otevřených sídlištích se nejprve objevují na australském kontinentu zhruba před 60 tisíci lety. V Euroasii se tato praktika objevuje o dost později až v průběhu gravettien. I přes své časové zpoždění se tento rítus poměrně rychle rozšířil a to v rámci celé střední Evropy dále směrem na východ až po Sibiř.

U tohoto druhu pohřbívání je poloha těl poměrně nezávazná a zdá se, že nezávisela na věku či pohlaví zemřelého jedince. Mrtví jedinci byli ukládáni jak v poloze na zádech, na boku, na břiše a v případě jednoho nálezu se zdá, že dokonce i v sedě, přičemž končetiny jsou většinou ve skrčené poloze. U některých nálezů se můžeme zabývat myšlenkou, zda v některých případech poloha těla mrtvého společně se způsobem uložení jeho končetin v sobě nenese nějaký symbolický význam. Podobně můžeme uvažovat i v případě předmětů, které byly nalezeny v bezprostředním okolí zemřelého, ale i o drobných zraněních, jejichž stopy kosti zemřelých nesou (*Svoboda 2003, str.42*).

### Pohřebiště

První pohřebiště se objevují během pozdního paleolitu v Severní Africe v povodí Nilu. Do Evropy se pak dostávají až během mezolitu. Pohřebiště se, jakožto prostorově a svou speciální funkcí vymezené místo pro pohřeb zemřelých mimo sídliště, váže na několik vzájemně provázaných faktorů. Tato specializovaná místa umístěná v otevřeném terénu se objevila na sklonku pleistocénu a počátkem holocénu v reakci na probíhající sociální a klimatické změny. To se promítlo i do nového a intenzivnějšího využití krajiny a jejíž struktura se změnila. Došlo k postupnému snižování mobility populace a naopak ke zvýšené teritorialitě, jež byla vázána i na vzrůstající populační tlak s následnou silnější vazbou k regionu a pravděpodobně i předkům. Mrtví jsou v pohřebištích pochováni zpravidla v poloze v leže na zádech. Vyskytují se ale i pohřby v sedě, či ve stoje Krapina (*Svoboda 2003, str.59; <http://www.archaeologyinfo.com/homoneaderthalensis.htm>*).

## Rituální pozadí pohřbívání

Arnold van Gennep ve své práci o přechodových rituálech píše, že každá lidská společnost v sobě zahrnuje zvláštní společnosti, jejichž nezávislost a ohraničenost je tím vyšší a zřejmější, čím nižší je stupeň civilizace obecné společnosti. V moderních společnostech existuje jasné odlišení náboženské společnosti od laické, jinými slovy, jasné rozlišení mezi sférou posvátného a profánního. Oba druhy společnosti si udržují poměrně velkou míru pospolitosti a vzájemně se vydělují jedna od druhé již ve své podstatě, neboť svět posvátného a profánního jsou vzájemně neslučitelné do té míry, že přechod od jedné společnosti ke druhé není možný bez určitého přechodného období. Budeme-li se prodírat skrze jednotlivé civilizace časem zpět k jejich počátkům, neujde naší pozornosti, že svět posvátna bude nabývat na důležitosti nad světem profánním. V nejméně rozvinutých společnostech v sobě svět posvátna zahrnuje plnou škálu lidských činností – žádné lidské konání není profánní - bez vazby na svět posvátna. Narození, lov, plození potomstva, přechody mezi jednotlivými fázemi či stavy lidského života až po smrt, to vše má svůj posvátný aspekt, tedy každá změna pozice jedince znamená akci a reakci posvátného a profánního, akci a reakci, která podléhá určitým striktním předpisům, na jejichž dodržení je třeba dohlížet. Samotný fakt, že se jedinec narodil předpokládá, že v budoucnu dojde k několika postupným přechodům mezi jednotlivými společenskými postaveními, tzn. život jedince se skládá z různých na sebe navazujících etap oddělených přechodovým rituálem. Funkce, respektive cíl, každého takového rituálu - obřadu - je přechod jednotlivce od jedné determinované situace do jiné. Navíc, člověk neexistuje ve vákuu, ale váže se na své životní prostředí, na okolní prostředí, ale i na vesmír obecně, a tím i podléhá rytmům, které na něho z tohoto prostředí doléhají. Proto se i k jednotlivým přechodovým rituálům váží obřady vztahující se k jednotlivým kosmickým přechodům (*Gennep 1996, str.11-15*).

Přechodové rituály se dají obecně rozdělit do několika kategorií – rituály *odluky*, rituály *pomezí* a rituály *sloučení* (*Gennep 1996, str.19*). Mohlo by se na první pohled zdát, že nejvíce prostoru bude v pohřebních rituálech věnováno odlučovacím rituálům, zatímco zbylé dva druhy budou rozvinuty v minimální míře. Ukázalo se však, že v některých případech je vždy tomu právě takto. Jsou případy, ve kterých jsou odlučovací rituály méně propracované a nepříliš čteně zastoupené, zatímco pomezí rituály jsou složité a dlouhé, dokonce v takové míře, že o nich lze hovořit jako o nejpropracovanějších rituálech, které umožňují zemřelému jedinci jeho přijetí do světa zemřelých (*Gennep 1996, str.136*).

Jsou to právě pohřební rituály, kde můžeme pozorovat největší rozdíly v jejich průběhu v závislosti na věku, pohlaví a společenském postavení jedince. Navíc se situace komplikuje tím, že lidská společnost, a to i třeba jen v hranici národa, má rozdílné představy o záhrobí. Ty se mohou jak vzájemně lišit, tak i prolínat, což se následně ukáže i v rituálech. Přes veškeré rozdíly lze ale nalézt prvky, které jsou všem těmto rituálům společné. Další rozdíl lze spatřovat v tom, že člověk je viděn jako stvoření skládající se z různých složek, kdy jejich osud není po smrti stejný, přesto jednotlivé variace nemají v zásadě vliv na vnitřní základ rituálů, spíš jen na jejich formální vzhled a složitost.

Lévy-Bruhl se v knize „Myšlení člověka primitivního“ snaží rozluštit zvláštní vztah archaického člověka ke světu a dotýká se tak i tématu smrti. V mnohých svých názorech se s Gennepem shoduje a navíc některé teze prohlubuje či doplňuje. Výše jsem zmínil, že archaický člověk v podstatě neznal sféru profánního. Lévy-Bruhl pak toto doplňuje: „*Ve všech primitivních společnostech se smrt nutně vysvětluje jinak než přirozenými příčinami... Když domorodci vidí někoho umírat, jakoby se to dělo poprvé a jakoby se ještě nikdy nestali svědky něčeho takového. Což je možné, ptá se Evropan, že tito lidé nevědí, že každý musí dříve či později zemřít? Primitiv však na věci nikdy nepohlížel takto. Podle něho příčiny, jež po určitém omezeném počtu let vedou k smrti člověka, nemusí nutně souviset se smrtí. Což nevidíme, že někteří větší starci žijí dál? Pokud tedy znenadání přijde smrt, je to tím, že do hry vstoupila nadpřirozená síla*“ (Lévy-Bruhl 1999, str.23). U archaického člověka se tak setkáváme s jakýmsi apriorním úsudkem, který zkušenost nemůže ovlivnit. Pro takového člověka je západní medicínský přístup k nemocnému nepochopitelný právě proto, že je založen na dlouhodobém zkoumání, zkušenosti a racionálním přístupu. Pro takového člověka naopak platí, že když někdo onemocní nebo zemře, stalo se tak proto, že zde působila nějaká vyšší síla. Ta může nabývat různých podob od odsouzení čarodějem, působení ducha mrtvého až po zlost bohů. Většinou se ale jedná o konkretizované a individualizované síly. Mnohdy jde u některých primitivních kmenů situace tak daleko, že jakákoliv smrt s výjimkou smrti na bojišti je považována za výsledek nadpřirozených sil či magie, úkladnou vraždu nevyjímaje (Lévy-Bruhl 1999, str.25). Každá smrt je tedy nehodou i ta, jejíž příčinou je nemoc respektive „...žádná smrt není nehodou. Protože podle člověka primitivního nehoda v pravém smyslu neexistuje. To co nám Evropanům připadá jako nehoda je ve skutečnosti vždy projevem tajemné síly“ (Lévy-Bruhl 1999, str.27). Je zajímavé poznamenat něco málo o jevu, který s tématem smrti, ačkoliv jen mírně, souvisí. Mluvím o štěstí. V některých kulturách vnímá archaický člověk štěstí podobně negativně jako „nehodu“ s tím, že i štěstí je něčím, co zcela zapadá do sféry vyšších sil a magie. Štěstí není vítáno, ale naopak je čímsi krajně podezřelým. Například, vydají-li se dva přátelé na lov a jeden bude, třebaže díky své mrštnosti, o mnoho úspěšnější, pro druhého to může znamenat, že mu jeho šikovnější druh usiluje o život (Lévy-Bruhl 1999, str.31).

I samotný okamžik smrti je archaickým člověkem vnímán naprosto rozdílně. Zatímco my považujeme člověka za mrtvého ve chvíli, kdy nedýchá, ustane tlukot srdce, atd. tedy když dojde k ukončení jeho fyzických funkcí, primitivní člověk těmto znakům nepřikládá žádnou větší důležitost. „*Ve většině primitivních společností se za okamžik smrti považuje ten, kdy tělo definitivně opouští onen jeho obyvatel, jenž má některé rysy společné s tím, co my nazýváme duší, i když fyziologický život ještě neustal*“ (Lévy-Bruhl – Myšlení člověka primitivního 1999, str.47). To je i důvod, proč se většinou pospíchá s posmrtnou toaletou, mnohdy i několik hodin předtím, než dotyčný skutečně fyzicky zemřel. Ačkoliv by západní člověk mohl namítat, že dotyčný stále provádí fyzické úkony, archaický člověk v těchto projevech vidí jen pohyby prázdné skořápky, ze které duše již dávno odešla.

S úmrtím jedince se váže smutek pozůstalých. Gennep k němu říká, že ačkoliv ho mnoho badatelů vidí pouze jako souhrn tabu a negativních praktik spojenou s izolací osob, přičemž on sám nebyl po jistou dobu výjimkou, jedná se ve skutečnosti o pomezí stav, do kterého pozůstalí vstupují skrze odlučovací rituály. Mnohdy je pak

toto pomezí období živých stejné délky jako odlučovací rituál u nebožtíka. Během období smutku jsou pozůstalí zemřelého zvláštní společností, která stojí na pomezí světa mrtvých a živých, přičemž doba po jakou v tomto stavu zůstanou se může významným způsobem lišit. Zde Genep píše: „ *Během dodržování smutku se společenský život truchlících zastavuje a to na delší dobu – 1. čím bylo přirozené pouto se zemřelým užší (vdovci, příbuzní); 2. čím bylo společenské postavení zesnulého vyšší. Zemře-li náčelník, týká se toto zatavení společenského života celé společnosti*“ (Genep 1996, str.138). Opětovné začlenění se do života je pak spojeno s rituálem, jenž má podobný obsah jako začlenění novice do společnosti.

Smutkem a bezprostředním prožíváním smrti pozůstalých se v několika pasážích věnuje i Ruth Benedictová ve svých „*Kulturních vzorcích*“. Zde popisuje rozdílné prožívání smrti blízkého člověka v důsledku kulturních vzorců, jež jsou nám společností v níž žijeme vštěpeny během procesu socializace. Popíše jen dvě ze tří kultur, kterými se autorka zabývá, přičemž použije dva extrémní póly možného chování, chování které je označeno jako apollinské (Pueblané) a dionýské (Kwakiutlové). Pro první apollinské kultury je běžné vyznávání hodnot jako je umírněnost, klid, rozvaha a opovržení extatickými prožitky. Uplatnění těchto měřítek se vztahuje i na případ úmrtí jedince. Ačkoliv je smrt blízkého jedna z největších ran v životě jedince a ani Pueblané nepředstírají, že se nermoutí, je truchlícímu neustále zdůrazňováno, že je třeba zapomenout. Pro to jsou vyvinuty speciální rituální techniky, které mají k ústupu smutku přispět. Pro tuto kulturu je specifické, že jeden den od úmrtí nebožtíka se počítá jako jeden rok. Proto čtvrtý den po úmrtí náčelník vyzývá pozůstalé, aby na mrtvého zapomněli a tím truchlení končí. Tak se Pueblané snaží nepřipisovat smrti větší význam než je nezbytné a nutno poznamenat, že jejich pohřební obřady jsou v porovnání s ostatními kulturami velmi prosté a nejméně dramatické (Benedictová 1999, str.90-92). Naopak kultury dionýského charakteru jako známe třeba u Kwakiutlů, vyznávají extatické zážitky. Došlo-li k úmrtí blízké osoby, příslušníci dionýských kultur se oddávali hlubokému žalu a svých chování zoufalost spíše prohlubovali, než aby se snažili situaci nějak přejít a vyrovnat se s ní. Navíc, u Kwakiutlů dochází k zajímavé situaci díky tomu, že co se týče škály citů, vyznávali jen hodnoty mezi vítězstvím a hanbou. Smrt tak byla považována za naprosto největší možnou urážku. Existovaly jen dvě možnosti jak se se situací vyrovnat, jednak skrze zdejší zvyk *potlač*, nebo skrze tzv. lov lebek, které samotní domorodci komentovali jako „... *zabíjení, aby si člověk mohl otřít oči*“ (Benedictová 1999, str.165). Ve velmi zkráceném výkladu se jednalo o to, že aby muž získal čest, zabil někoho v podobném postavení jako byl jeho blízký zesnulý, čímž i svůj zármutek přenesl na někoho jiného. Benedictová v tomto případě ale upozorňuje, že zmíněné příklady neznamenaají, že dionýsané všichni do jednoho prožívají bezútěšný smutek ze smrti blízké osoby, stejně tak jako apollinci nepřecházejí smrt mávnutím ruky. To komentuje slovy, „ *Pravda je taková, že v každé kultuře má člověk předem připravenou cestu, jak dát průchod jednomu citu, a v druhé kultuře druhému*“ (Benedictová 1999, str.93).

U primitivních společností se můžeme setkat s představou pohřbívání, která je pro nás naprosto cizí, může nás šokovat, popřípadě nám může být natolik kulturně vzdálena, že ji budeme považovat spíš za barbarský akt nakládání s tělem nebožtíka, nikoliv za pohřeb. Jak již ale bylo řečeno, průběh pohřebního aktu je vázán na celou řadu faktorů. Způsobů nakládání s lidským tělem je tak bezpočet, a ačkoliv se nám

mohou zdát naprosto vzdálené, nejsou o nic méně pietní, než ty naše. U primitivních společností je poměrně časté, že těla zemřelých jsou v hrobech často jen dočasně uskladněna, neboť po uplynutí jisté doby přichází druhý pohřeb, ve kterém se plní zbytek pohřebních povinností. Genep se zmiňuje o rituálu kmene Karaibů, kteří jsou přesvědčení, že mrtvý nedojde do světa duší, dokud z něj neopadá maso. Hlavní rituál tak spočívá v odstraňování svaloviny, popřípadě čekání na jeho přirozený rozklad s následným rituálním pohřbením kostry. V západní civilizaci by takovéto nakládání s ostatky mrtvého bylo považováno pravděpodobně přinejmenším za neetické.

Jako jiný příklad může sloužit zvyk Obdorských Ostaků. Ti poklidí dům zemřelého s výjimkou nástrojů. Poté mrtvého jedince ustrojí, dají do lodě a následně se ho šaman ptá na důvod smrti. Poté ho dopraví na pohřebiště klanu, člun nasměruje tak, aby nohy nebožtíka směřovaly k severu a rozloží kolem něj vše o čem se předpokládá, že bude na onom světě potřebovat. Pak se na místě koná hostina. Kmen věří, že se jí účastní i zemřelý. Po jejím konci všichni odejdou. Příbuzné ženy pak vyrobí loutku co nejvíce podobnou nebožtíkovi kterou pak po 2,5 roku krmí, byl-li zemřelý muž, nebo 2 roky byla-li to žena. Smutek držený za muže trvá 5 měsíců, za ženu 4 měsíce. Mrtví odcházejí do říše mrtvých na sever kde vládne zima a tma (*Genep 1996, str.138-140*).

Velmi rozšířenou, ačkoliv ne jedinou, představou je, že se záhrobní svět podobá našemu s tím rozdílem, že je příjemnější a že společnost je tam uspořádána podobně jako na zemi. Každý se tak dostává zpět do svého postavení jaké měl na zemi. Problém je tak například s dětmi, které nebyly přijaty do společnosti živých, neboť podobně je to i v kategorii mrtvých. V případě západní civilizace se v minulosti dítě zemřelé před křtem dostává do pomezího období v němž zůstává na věky. Tělo takového dítěte bylo často bezobřadně pohozeno či spáleno, neboť v pohledu lidí jeho doby nemělo duši (*Genep 1996, str.142*).

Bylo již naznačeno, že cesta na onen svět a onen svět sám mají různou topografii, která se samozřejmě odráží v přechodových rituálech. Pro nás je důležité, že mrtvý musí urazit určitou cestou. Jsou mu proto dávány milodary v podobě předmětů, o kterých se jeho příbuzní domnívají, že je bude potřebovat. Jedná se přitom jak o dary běžné, tzn. materiální (jídlo, šaty, zbraň, nádoby atd.), tak i magicko – náboženské (amulety, hesla apod.), které zajišťovaly příznivou cestu a kladné přijetí na onom světě. Laponci tak nezapomínali mrtvému rituálně na hrobě zabít soba, na kterém se mohl lépe dopravit do říše mrtvých. Podobně někteří Slované dávali peníz na cestovní výdaje, zatímco v Japonsku měl předmět sloužit k obdarování stařeny jež převáděla přes Sandzu. V této souvislosti by bylo dobré zmínit, že v některých kulturách existovala i různá místa pro zemřelé podle způsobu jejich smrti, popřípadě sociálního postavení, tzn. odlišné místo pohřbu pro utopence, sebevraha, zabitého v boji nebo šamana (*Genep 1996, str.143-8*).

Mnohé z prováděných rituálů měly za funkci zabránit mrtvým v návratu denně umírat znovu a znovu, což mnohé národy považují za možné. Tato představa se někdy mísí s jinou, a to, že mrtví přechází z místa na místo. Osoby za které nebyly provedeny pohřební rituály tak byly odsouzeny k bídné existenci s nemožností dostat se do světa mrtvých a připojit se tam ke společnosti, kam by jinak měly přístup. Takoví mrtví jsou považováni za nejnebezpečnější, neboť by se na jedné straně chtěli zpátky zapojit do světa živých, ale jelikož to nemohou, chovají se vůči němu nepřátelsky, neboť

nevládnou prostředky k existenci a tak si je musí opatřit na úkor živých, navíc se touží často pomstít. Pohřební rituály tak kromě úcty k mrtvému představují způsob jak se zbavit věčných nepřátel (Gennep 1996, str.148). V podobném smyslu mluví i Lévy-Bruhl, když tvrdí, že i přestože již osoba zemřela a její duše opustila tělo, nově zemřelí není ihned oddělen od svých blízkých. Naopak zůstává poblíž své tělesné schránky a péče jež je jeho mrtvému tělu věnována je poskytována s vědomím, že dotyčný je stále nablízku. Pokud by pozůstalí nevěnovali tělu řádnou péči dle zvyklostí, znamenalo by to hrozbu možného nebezpečí, a to nejen pro nejbližší příbuzné, ale v horším případě pro celý kmen či společnost. Navíc zdůrazňuje, že mrtví bývají nevlídní nehledě na jejich povahu za života. V novém postavení je jejich povaha zcela nová, vznětlivá a pomstychtivá. Mrtvého je třeba uspokojit. Jeho požadavky se liší podle jednotlivých společenství a také podle pozice jakou v něm zastával. Je-li postavení jedince bezvýznamné, ani po smrti mu nebude projevoována žádná zvláštní pozornost. Naopak kouzelníci, náčelníci a vážené osoby obecně svůj význam po smrti neztrácejí. Naopak k jejich vlivu může ještě přistoupit síla, kterou člověk získal až po své smrti. Bojí-li se společnost zemřelého, může se to odrazit na zacházení s jeho ostatky. Aby společnost mrtvému zabránila po smrti škodit, mnohdy jsou jeho ostatky rozdraceny, či znetvořeny, popřípadě dochází k zahánění ducha mrtvého. Většinou ale společnosti usilují spíše o náklonnost mrtvého, neboť jeho pomsty se strachuje mnohem víc, než živého nepřítele (Lévy-Bruhl 1999, str.50). S tímto faktem je poměrně zajímavá analogie, která se týká některých paleolitických nálezů lebek, které vykazovaly jasné stopy posmrtného roztlučení.

Lévy-Bruhl potvrzuje i další Gennepovo tvrzení a to, že v některých primitivních společenstvích je zakázáno pohřbívat mrtvé, kteří nejsou příslušníky určité sociální skupiny do země, jež této skupině náleží (Lévy-Bruhl 1999, str.47). Dále Lévy-Bruhl poukazuje na zajímavou proměnu mrtvých v předky, kdy říká: „*Po nějaké době duše stále více ztrácí charakteristické vlastnosti člověka a stává se duchem. Takoví duchové se stávají předmětem skutečného uctívání, a podle toho, jaké úmysly s lidmi mají, jsou líčeni jako bytosti přátelské a nepřátelské*“. O něco dále píše „*Bohové (předci) naklonění obětí, dopřejí potomkům bohatou úrodu atd. Zmíněné oběti mají tedy výslovně preventivní charakter. Tím, že mány krmíme, že je zahrnujeme dary, na nich dosáhneme toho, že vše sleduje svůj přirozeně šťastný chod a že žádné neštěstí nenaruší nynější blahobyť*“ (Lévy-Bruhl 1999, str.59 a 61).

Situace je velmi zajímavá v případě sebevrahů. Gennep mluví o čtyřech způsobech nahlížení těchto dobrovolně zemřelých. Sebevražda se může považovat za normální čin a tak se osud sebevrahy ničím neliší od osudu přirozeným skonem zemřelých nebožtíků. Někdy je dokonce v případě nemoci či zmrzačení sebevražda vnímána jako prostředek, jak zanechat duši neporušenou. Za druhé může být sebevražda na onom světě odměněna – například sebevražda bojovníka, mučedníka. Za třetí, sebevrah musí věčně bloudit mezi světem živých a mrtvých. V posledním případě je sebevražda na onom světě potrestána (Gennep 1996, str.149). Benedictová poukazuje ještě na možnost, že určitá kultura pojem sebevraždy vůbec nemusí znát a tak se tedy tento jev neprojeví ani v představách o údělu jedince na onom světě. Jako příklad uvádí kmen Zuniů, když píše: „*Čím podrobněji Zunijským posluchačům vysvětlujete, jak u nás dochází k sebevraždám, tím zdvořileji se usmívají a tím méně*



*vám věří. Běloši dělají tak podivné věci! Ale takhle je ze všech nejsměšnější\** (Benedictová 1999, str.97).

Ještě malá poznámka k přechodovým rituálům na závěr. Přechodové rituály můžeme vidět i v rituálech vzkříšení a převtělování. Duše může prodělat cestu zpět do světa živých. Jedná se o reinkarnaci, kdy se duše vtělí do nového dítěte.

Mezi odlučovací rituály se dá zařadit manipulace s tělem zemřelého, pálení majetku zesnulého, ale i usmrcení zvířat a v některých případech i manželek či otroků. Materiální postupy odlučování jsou např. jáma, rakev, ohrada, hřbitov, uložení na strom, hromada kamení, loď atd. závěrečné manipulování s těmito věcmi pak nabývá obzvláště slavnostního charakteru (Gennep, str.149-52).

## Výpovědní schopnost archeologického záznamu a kulturní relativita

Archeologie je, pokud jde o analýzu smrti a pohřebních rituálů poměrně silně omezena. Na rozdíl od antropologie, která může čerpat z bezprostředního pozorování chování účastníků určité kultury, je archeologie v tématu pohřbívání odkázána na analýzu hrobů a jejich obsahů, tedy na fyzické stopy toho, co zbylo z určitého rituálu, aniž by se přesně dozvěděla, jak takový rituál vypadal, popřípadě jaký měly jednotlivé jeho prvky symbolický význam. Pearson tuto situaci komentuje poznámkou, že nejsme schopni plně porozumět chování zvířat ve chvíli, když čelí smrti někoho blízkého. Tato zvířata přitom můžeme bezprostředně pozorovat. Jak se potom můžeme o něco podobného s jistotou pokoušet u našich dávných předků? To co máme k dispozici jsou poměrně chabé ostatky jejich aktivit. Mnohdy tak může být mnohem těžší porozumět chování raných hominidů, než zvířatům se kterými se můžeme dostat do interakce a alespoň částečně s nimi komunikovat (*Pearson 1999, str.147*). Do značné míry se tak otevírá pole pro mnohé spekulace, které často vycházejí z analogií, které nabízejí výsledky pozorování nám známých kultur, které jsou, jak předpokládáme, na vývojově podobném stádiu, jako byli lidé před tisíci lety. Navíc, v tomto nám doposud známém zlomku z celku pohřebních rituálů, můžeme pozorovat silnou variabilitu pohřebních zvyklostí a poloh jedinců, od rituálně uložených hrobů s pohřební výbavou, přes jakési masové hroby v nichž můžeme pozorovat výskyt vícero těl či pohřbívání v jeskyních nebo krasových dutinách, až po vnitřně organizovaná pohřebiště.

Co je neméně důležité je fakt, který se týká archeologie. Archeologické záznamy pohřbů se vytvářely v průběhu necelých dvou století, přičemž jednotlivé výzkumy a záznamy byly rozličné kvality ve spektru od amatérských až po vědecké výzkumy, kdy se odborná znalost samozřejmě s uplývajícím časem prohlubovala. Od toho se odvíjí i následná kvalita dokumentace jednotlivých nalezišť, přičemž její výpovědní hodnota je navíc narušována překlady, metodami výzkumu typickými pro určité období, vědeckými zkušenostmi objevitele atd.(Kuhn s tímto varuje před jakýmsi superkriticizmem spojeným s výsledky vědecké činnosti v minulosti). Zdůrazňuje, že je potřeba vědecké teorie určité doby posuzovat z hlediska doby samé, nikoliv z našeho vzdáleného pohledu, neboť by mohlo dojít k subjektivní degradaci poznání určitého období). S uplývajícím časem se objevuje ještě jeden fakt, který do určité míry zpochybňuje naše znalosti týkající se lidské minulosti. Je to právě ona omezenost našich znalostí, jež se váže k počtu nalezených pohřebišť a jejich následné analýze. Znalosti limitovány „doposud známým“ znamenají, že každý nový objev může znamenat zásadní změnu v našich vědomostech, která přinese naprosto odlišný pohled na určitý problém a přinést nové paradigma – základní znalosti a postupy pro oborovou praxi. Tzn. pod tlakem nového paradigmatu dojde k přijímání nových znalostí a pojmů. Vědci v podstatě uvidí nové věci tam, kde doposud předpokládali prozkoumanou oblast. To Kuhn přirovnává k procesu z gestaltpsychologie – v křivkách které nejsou ničím konkrétním vidíme konkrétní věci, a to díky naší zkušenosti. V případě nového objevu to znamená – vidět ve starém a důvěrně známém nové věci. K tomu se také váže kritika jednotlivých výsledků výzkumů, popřípadě pohledy zastánců jednotlivých škol. Ti mnohdy jen neradi dávají za pravdu vědeckým

stanoviskům svých „konkurentů“, aby tak vyzdvihli svou vlastní pravdu. (Kuhn 1997, str. 115-137; 144-159)

V omezenosti našeho poznání hraje jistou roli i etnocentrismus společně se zubem času. Bylo by dobré ještě připomenout, že naše vnímání pohřbu a pohřbívání, je do značné míry poznamenáno kulturou, ve které žijeme. Kulturní antropologie mluví o tzv. kulturních vzorcích, jejichž zkoumáním se zabývala R. Benedictová. V antropologické disciplíně platí, že chceme-li zkoumat zvyk nějaké společnosti, pak se musíme držet jistých zásad. Jedním z hlavních požadavků je, aby nebyla dáována přednost jednomu z mnoha možných zkoumatelných zvyků, nesmí docházet k upřednostňování jedné varianty před zbytkem. Není důvod myslet si, že lidské jednání je uniformní a kultura z níž pocházíme universální, neboť s každou novou kulturou se člověk řídí novým souborem pravidel, která se navíc v čase mění. Co je normální dnes, nemusí být normální zítra. Čím je kultura „primitivnější“, tím větší je možnost, že bude vůči ostatním kulturám ostře vyhraněná, neboť se v ní po dlouhou dobu mohla rozvíjet její vlastní témata a nemuselo dojít k působení jiných kultur. Navíc, tradice kultury může být zprostředkována jen několika málo členy. Vzorec chování je tak u takové kultury velmi vymezený a jasný, přesto velmi těžce pochopitelný mimo celek kultury samotné. V mnohotvárnosti jednotlivých kultur je velký prostor pro vytváření rysů, které budou společnosti vlastní. Každý rys může být kulturou zpracován natolik, že energie dané kultury je věnována jen na rozvoj a udržení tohoto rysu, zatímco na ostatní již nezbude. Tak významný rys v jedné kultuře může být jinou zcela opomíjen, nebo rozvinut do mnohem extrémnější podoby. Předpokladem vývinu rysu je jen jeho funkčnost v dané kultuře, která je ovlivněna prostředím, ve kterém se nalézá. Rozmanitost tak plyne z toho, že jisté stránky života jsou odmítány, zatímco jiné nadšeně přijímány. Tak se pro jednu kulturu může stát dominantním rysem náboženská představa a vše s ní související, zatímco pro jinou je to ekonomika. Platí tedy - každá kultura má své svébytné vzorce chování. Vzorce kulturu definují a lidem kteří nepocházejí z totožného prostředí se mohou zdát nepochopitelné, zejména oddělíme-li je od kultury jako celku. Proto je jednou ze zásad antropologie studovat jednotlivé kultury nikoliv z pohledu vědce-cizince, ale skrze hodnoty zkoumané kultury (což je u archeologie problém – máme jen pozůstatky projevů určité kultury (Benedictová 1999, str.17-46). Pearson se vyjadřuje konkrétněji poznámkou: „...archeolog z kmene Yanomamo nebo Guayakí by důkazům svědčících o kanibalismu rozuměl jako něčemu formálnímu, jako ritualizovanému projevu respektu vůči mrtvým. Naproti tomu evropský nebo severoamerický archeolog by se rozhodl rozeznat jen záměrný pohřeb mrtvého pod zemí“ (Pearson 1999, str.147).

Při současných trendech medializace a globalizace se snad vliv etnocentrismu může zdát o něco slabší či relativnější. I přesto to co je pro nás příkladem naprosto typického pohřbu splňujícího veškeré pietní náležitosti a rituály, může být pro člověka pocházejícího z jiné kultury nebyvalým zjevením, které se u něj setká jen s malým pochopením. Z tohoto faktu do značné míry nepřímou vyplývá i omezení týkající se poznání okolo smrti a pohřebních rituálů pravěkých lidí. Pohřeb a pohřební rituál je v rámci naší kultury nejčastěji spojován s ukládáním nebožtíka do země, popřípadě s jeho zpopelněním. Tento způsob nakládání s mrtvými se nám může na první pohled zdát nejlepší či nejpřirozenější, ostatně je s naší kulturou historicky dlouho spjatý. Jiné pohřební rituály na nás mohou působit exoticky. Právě i díky tomuto faktu je ale do

značné míry možné, že jsme ochuzeni o ne jeden důkaz týkající se prvotního pohřbívání u rodu *Homo sapiens*, neboť způsobů pohřbívání je nepřehledné množství.

Navíc, mnohé způsoby pohřbívání jsou pro nás díky zubu času nezachytitelné. Jednotlivé způsoby nakládání s lidským tělem se od sebe značně odlišují, respektive, nic se od sebe v rámci rituálů neliší podle věku, pohlaví či postavení jedince tolik, jako právě pohřební rituály. Situace okolo pohřbívání se navíc komplikuje díky představám, které mají jednotlivé národy či kultury o záhrobí i onom světě, kam zamřelý jedinec putuje, stejně tak jako o cestách, kterými tam dorazí. V rituálech se odráží i pojetí duše člověka – zatímco pro jedny je duše smrtelná, pro jiné nikoliv, navíc se liší i její podoba. To vše, a jistě mnoho dalších faktorů, má za následek různé nakládání s těly nebožtíků. Pravdou je, že nejpropracovanější částí rituálů bývá právě ta, skrze kterou je nebožtík přijímán do říše mrtvých (*Gennep 1996, str.136-137*). O pojetí duše a symbolice píše i Pearson. Ten říká, že archeologové se koncentrovali na hledání prvotních stop nakládání s mrtvými, aby tak osvětlili, kde jsou kořeny lidského symbolismu, pohřebního rituálu a náboženství. Někteří zmiňovali poskytování milodarů jako důkaz existence konceptu posmrtného života, nebo dokonce konceptu duše. Zejména koncept duše je ale velmi problematický, neboť je spjat s kulturním a náboženským zázemím výzkumníka. Proto je před námi ještě dlouhá cesta v průzkumu toho, jak dalece může zacházení s mrtvými artikulovat nové koncepty sebe sama a společnosti, skrze vývoj sofistikovaného uvědomění přirozenosti smrti a odtud i lidské existence“ (*Pearson 1999, str.147*)

Jak již bylo řečeno, je možné přehlédnout stopy, které na pohřeb ukazují. Je možné dostat z kreslený obraz o pohřbívání v lidské minulosti i proto, že zde byly takové formy rituálu, které nejsou zachytitelné po delším časovém období. Uvědomíme-li si nepřehledné množství jednotlivých způsobů nakládání s mrtvými v lidských kulturách, nezbyvá si než položit otázku, zda není možné, že nám něco uniklo. Zda svou pozornost příliš nesoustředíme na jeden způsob pohřbu, zatímco jiný opomíjíme, protože jeho důkazy zmizely. Zcela bezpochyby je velký rozdíl mezi tím, co zůstane z pohřbu člověka, který byl společně s milodary uložen do země a člověka, který byl například rituálně poslán po vodě. Zatímco u prvního případu můžeme bádát nad nalezenými ostatky a artefakty, o druhém pohřbu se pravděpodobně nikdy nedozvíme, neboť důkazy o něm nebudou existovat a nijak se neprojeví fakt, že druhý způsob mohl být stejně častý jako první. Jen namátkou vyjmenuji několik od sebe značně odlišných způsobů pohřbívání. Jednak je zde již jmenované uložení mrtvého do země, dále žárový pohřební ritus, který můžeme v dnešní době znát například z Indie, kde je tělo mrtvého v podstatě veřejným způsobem spáleno na hranici a následně je popel vsypán do řeky. V Severní Americe bylo u některých původních domorodých obyvatel běžné vystavení těla přírodním vlivům, kdy došlo buď k mumifikaci, respektive vysušení tělesné schránky nebožtíka. Tělo také mohlo být zbaveno svaloviny a kostra se následně pohřbila v rámci sekundárního pohřbu. Ze starověkého Egypta je nám známa mumifikace. V Tibetu se tělo nebožtíka za pomoci osob speciálně k tomu určených rozčtvrtí a předhazuje se supům atd. Jsou zde ovšem i obřady, které jsou neméně rituální a přitom se naší představě pohřbu naprosto vymykají – například kanibalismus, kdy je smrt jedince často spojena s animistickou vírou (*Eliade – 2004; Eliade 1993*). Způsobů je bezpochyby mnohem více, jde spíše o to ukázat na ta úskalí při určení raných pohřbů, která pramení právě z našeho, do určité

míry etnocentrismem poznamenaného pohledu a také z toho, že u jistých rituálů není reálná možnost, aby se jejich stopy dochovaly.

## Duchovní život a pohřbívání v průběhu jednotlivých období

### Nejstarší a starý paleolit

Naše dosavadní znalosti plynoucí z nálezů ukazují, že v tomto období byl vztah k mrtvým velmi nediferencovaný. To znamená, že se s největší pravděpodobností neodlišoval od přirozeného zániku jakéhokoliv živého tvora v přírodním cyklu. Nabízí se nám tak obraz zemřelého příslušníka komunity, jehož tělo je ponecháno na pospas masožravým živočichům. To se mohlo stát tak, že těla zemřelých byla odnesena mimo sídliště, popřípadě došlo k opuštění samotného sídliště živými příslušníky komunity a následné nalezení nové lokality .

Takové jednání může být považováno za první známky chování souvisejícího s protoinhumací, za první ukázkou vztahu mezi komunitou a její interakcí k zemřelému v rámci sociální a biologické sféry.

Z tohoto období existuje poměrně rozsáhlý soubor nálezů, které se týkají kraniálních pozůstatků. To může být způsobeno jednak tím, že velké šelmy lebky nepreferují, stejně jako existencí „pozitivního výběru u náhodných nálezů“ – to je způsobeno faktem, že lidé poznají především lebku. Poměrně specifickým případem jsou doklady o kanibalismu. Na toto téma se vedou četné dohady, ať už se jedná o kanibalismus rituální či nerituální, či dokonce o samotnou existenci tohoto jevu v tak vzdáleném období. Vzhledem k času jež nás od tohoto období dělí, je poměrně odvážné a riskantní o tomto tématu mluvit (*Fridrich 2005, str.149-51*).

Obecně lze říci, že nálezy z tohoto období ukazují, že kosterní pozůstatky nebyly ukládány rituálně. Přesto se vyskytly případy, kdy lidské ostatky byly nalezeny tak hluboko v jeskynních komplexech, že téměř jistě nelze mluvit o přirozené depozici. K těmto případům patří například nálezy z jeskyně Sima de los Huesos nebo Altamury. V případě těchto nálezů byla vyslovena myšlenka, zda není možné, že archaičtí lidé, stejně jako někteří živočichové, v předtuše smrti vyhledávali pro svůj skon zvláštní místa. Nicméně tato myšlenka je velmi těžce prokazatelná. Ať se ale těla zemřelých dostala do jeskyně jakýmkoliv způsobem, nejednalo se o rituální uložení ostatků zemřelého (*Svoboda 1999, str.62-3; [www.atapuerca.com](http://www.atapuerca.com)*).

### Jednotlivá významná naleziště tohoto období

#### Sima de los Huesos (Španělsko)

Jeskyně Sima de los Huesos v krasovém systému Atapuerca poskytla přibližně 700 lidských ostatků, které podle odhadů patřily alespoň 24 jedincům. Tímto objevem se Sima de los Huesos stala největším nalezištěm svého období. První odhady stáří pozůstatků hovořily o stáří 350-500 tisíc let, v současné době se udává stáří okolo 400 tisíc let. Lidské kosti se v jeskyni objevují nepravidelně, bez užších anatomických vztahů, společně s kostmi zvířat. Jednotlivé nalezené lebky byly co do svého objemu poměrně variabilní – od 1100 do téměř 1400 krychlových cm. Zdejší lidé byly poměrně velkého vzrůstu a stejně jako jejich blízcí příbuzní neandertálci, byli robustního vzezření (nápadné nadočnicové oblouky a týl). Někteří vědci na základě této podobnosti rozvíjejí i diskusi o tom, zda není možné, že jsou hominidé ze Simy

přímými předchůdci neandertálců. O předchůdcích zdejších hominidů se vedou spory, neboť podrobná analýza ukazuje, že se s největší pravděpodobností nejednalo o potomky rodu *Homo antecessor*, tzn. pravděpodobně se jedná o jinou vývojovou větev. Poměrně velká část nalezených jedinců byla v adolescentním věku, popřípadě těsně za prahem dospělosti. Přesněji řečeno zhruba polovina nalezených jedinců se dožila věku mezi 10-18 lety. Žádný z nich nežil déle jak 40 let. Z několika nalezených koster se daly vyčíst i stopy zranění popřípadě nemoci.

Přes veškeré otázky, které se okolo Simy rozprostřely, se jedna nabízí nejvíce. Jak se jednotlivé kosti dostaly do jeskyně? Nemáme totiž v podstatě žádné známky toho, že by lidé v těchto jeskyních žili, nemáme ani důkazy o tom, že by zde vyráběli nějaké předměty. Důkazní podklady z jiných nalezišť stejné doby ukazují na to, že tamější hominidé používali oštěpy a uměli rozdělovat oheň. Takovéto důkazy nám ale zatím ze Simy chybí. Jediný nalezený nástroj je ruční sekera.

Přitom zde máme ostatky alespoň 24 jedinců. Jestliže jednotliví hominidé do jeskyně spadli náhodou, dalo by se předpokládat, že rozmezí ve stáří jednotlivců bude mnohem širší. Nabízí se tak různé otázky. Není možné, že jednotliví hominidé byli do jámy vhozeni? Proč se tak stalo? atd. Přesto je nutné podotknout, že neexistuje přímý důkaz, který by nasvědčoval tomu, že by se v případě Simy odehrával proces, který bychom mohli nazvat pohřbem, nejsou zde žádné stopy, které by naznačovaly pravidelně se opakující rituální chování. Neandertálci tak zůstávají prvními, u kterých se předpokládá přítomnost pohřebního chování (Svoboda 1999, str.62-3; Svoboda 2003, str.23; Pearson 1999, str.153; Taylor 2002, str.77-78; [www.atapuerca.com](http://www.atapuerca.com)).

### Bilzingsleben (Německo)

Bilzingsleben je lokalita nalézající se na východě Německa. První lidské ostatky zde byly nalezeny již na začátku 19. století. Lokalita ale byla aktivně zkoumána jak v první, tak v druhé polovině ve 20. století, kdy Iví podíl na odkrytí zdejších nálezů má zejména Dietrich Mania, který zde pracoval v 70. letech minulého století. Zdejší nálezy jsou datovány do období 320-420 tisíc od současnosti. Předpokládá se, že v Bilzingsleben byl nalezen lovecký tábor, který byl pravděpodobně obývaný větší skupinou lovců. Byly zde nalezeny četné stopy industrií z různých materiálů včetně stop jejich výroby. Zajímavostí je dochování jednoho dřevěného artefaktu. Zájem budí i stopy po primitivních přístřešcích, jakýchsi stanech, po nichž zůstaly stopy o průměru 4-5 m.

Zdejší kosterní pozůstatky patřily zástupcům rodu *Homo erectus*. Celkově bylo nalezeno téměř 40 kostí, přičemž většina z nich pocházela z lebek. Zejména se jednalo o pozůstatky z týlní a temenní kosti a dolní čelisti, které patřily alespoň třem jedincům – dvěma dospělým a jednomu dítěti. Zajímavé je, že pozůstatky lebek nesou známky posmrtného roztlučení. To někteří vědci interpretují jako možné rituální chování, které bylo součástí pohřebního ritu (Svoboda 1999, str. 45; [www.en.wikipedia.org](http://www.en.wikipedia.org) ).

### Střední paleolit a přechodné období mezi středním a mladým paleolitem

V tomto období můžeme chování komunity k zemřelým jedincům označit jako inhumační. Jedná se o záměrné pohřbení těla do předem vybraných prostor s následným zakrytím přírodními materiály. V současné době se usuzuje, že tento

způsob byl poprvé praktikován neandertálci a to ve formě pohřbívání v jeskynních prostorách většinou do předem vyhloubených jam. Někdy bylo místo vysekáno i do skalního podkladu (lokalita Skhul v Palestině). V současnosti je nám celkově známo asi 50 lokalit neandertálských pohřbů a to jak v oblasti Evropy (zejména Francie), tak i Předního východu.

Pohřbívání v jeskynních se objevuje jako první a nejkonzervativnější a je nesené velmi dlouhou kontinuitou i v následujících obdobích (pozůstatky jeskynních hrobů můžeme najít po celé období středního a mladého paleolitu s následným pokračováním i v mezolitu a neolitu). S tím je třeba zdůraznit, že jednotlivé způsoby pohřbívání se nevyvíjely striktně lineárně - nedocházelo k plynulým přechodům jednoho způsobu v druhý. Naopak, jednotlivé praktiky často existovaly paralelně vedle sebe.

Inhumace již v tomto období vykazují ritualizovanou polohu. Dá se tedy spekulovat o existenci poměrně více či méně složitých funerálních obřadů. Poloha zemřelých není nijak ustálená, přesto se o něco častěji objevuje skrčená poloha na boku. O orientaci hrobů podle světových stran se nedá hovořit s jistotou. Přesto jsou hlasy, které říkají, že k záměrné orientaci mohlo v některých případech docházet. Je známo i několik příkladů postmortální komprese těla do tvaru pohřebního prostoru nebo jámy (lokalita Skhul v Palestině). Přidávání milodarů v tomto období nelze zcela vyloučit, ale jednotlivé předměty nalezené v hrobech jsou především kosti zvířat. Kamenné artefakty se nevyskytují příliš často, stejně ojedinele můžeme hovořit o červeném barvivu.

První doklady záměrného pohřbu poskytla jeskyně La Chapelle-aux-Saints, kde byla v roce 1908 objevena dobře zachovalá kostra dospělého neandertálského muže. Zároveň se poprvé hovořilo i o možné přítomnosti milodarů – zvířecích kostech i kamenných nástrojích. Nejmladším neandertálským pohřbem je naleziště v Saint Césaire. Zde byla v roce 1979 odkryta kostra přibližně pětaticetiletého muže. Stáří kostry se udává 36 000 let (s odchylkou + - 2700 let).

Zajímavostí může být poměrně vysoká mortalita mladších neandertálců. Tu Svoboda vysvětluje názory E. Trinkause, který tento jev přikládá demografickému stresu a potřebě plné mobility všech členů skupiny. Svoboda také cituje výzkumy Trinkause a T.D.Bergera, kteří se zabývali zraněními neandertálců. Podle nich se nejčastěji pozorovatelná zranění objevují v oblasti hlavy, krku trupu, ramen, paží, pánve a nohou, přičemž jejich rozložení nejvíce připomínají zranění kovbojů na rodeu. Byl proto vysloven názor, že neandertálci se často dostávali do konfliktu s velkými kopynatci (*Fridrich 2005, str.151-154; Svoboda 2003, str.25-30; Svoboda 1999*).

### Člověk a jeskyně

Ptáme-li se po archeologických dokladech využití jeskyně člověkem, zjistíme, že nejstarší známé stopy v jeskyních na evropském kontinentě pocházejí od populace *Homo erectus*. Její stopy máme z jeskyní Vallonet a Chillac ve Francii, kde se našly kosti a nástroje staré až 700 tisíc let. To by znamenalo, že člověk přišel do aktivního kontaktu s jeskyněmi ještě v době starého paleolitu. Z období středního paleolitu se jeskynních nalezišť dochovalo mnohem více. Zdá se, že v některých, zejména chladnějších, obdobích středního paleolitu bylo jeskyní prostředí poměrně často vyhledáváno. Zdejší teplé mikroklima muselo být velmi výhodné. Pravděpodobně



nejstarším dokladem pobytu neandertálců v evropských jeskyních je nález z lokality Kokkines Petres v Řecku, jejíž stáří se odhaduje na 240 tisíc let. Většina středopaleolitických jeskyní v Evropě je ale mladší 100 tisíce let.

Velkou pozornost v případě jeskyní poutají nálezy, které bychom mohli nazvat pohřbem – kosterní pozůstatky lidského těla, jež se zdají být uloženy v rituální poloze a jsou popřípadě doplněny dalšími předměty, které by mohly být milodary (*Matoušek-Dufková 1998; str.43-49*).

### Střední paleolit a jeho kontroverze

Ačkoliv byly v průběhu 19.století nalézány neandertálské ostatky, většina archeologů této éry nepředpokládala, že by neandertálci byli schopni rituálního nakládání s ostatky zemřelých. Změnu ve vnímání neandertálských pohřbů přinesly až nálezy z lokalit La Chapelle-aux-Saints a Le Moustier. Od té doby bylo nalezeno více jak 200 neandertálských koster, z nichž jich velké množství jeví známky rituálního nakládání a pohřební praxe (pozice těla, konstrukce hrobu, vložení artefaktů, části zvířat atd.). Přestože byly neandertálské pohřby uznávány, vyskytly se jisté pochyby, které vyvrcholily kritikou středopaleolitických pohřbů od Roberta Gargetta. Gargett zastával názor, že to co bylo vykládáno jako neandertálské pohřby je viditelným výsledkem působení přírodních procesů. Neandertálci se tak u Gargetta dostali do pozice těch, kdo vešli do jeskyně, kde zemřeli a kde následně došlo k překrytí jejich ostatků opadem kamene ze stropu (např. Skhul, Shanidar, Qafzeh) Výsledky Gargettových názorů byly však velmi problematické. Nejenom proto, že Gargett ve svém výzkumu vynechal celou řadu známých neandertálských pohřbů ale i proto, že jeho obhajoba vyžadovala zamítnutí některých pozorování jeho předchůdců. Jeho pohled nevysvětloval nálezy dobře zachovalých koster, orientaci hrobů, milodary atd. Druhá kritika středopaleolitických neandertálských pohřbů byla spojena s předatováváním nálezů z lokalit Skhul (96-66 000) a Qafzeh (115-92 000) v Izraeli. Tato nově získaná data by mohla znamenat, že rané pohřby anatomicky moderních lidí se děly mnohem dříve, než neandertálské.

I nadále je zde mnoho otázek, které zůstávají otevřené a na něž není jistá odpověď. Proč se nejranější pohřby konaly jen v jeskyních a ne na otevřeném prostranství? Proč se milodary v obdobích starších než 30 tisíc let vyskytují tak málo a proč se většinou zužují jen na nepřilíš opracované kamenné artefakty a kosti zvířat? Proč se nevyskytují ornamenty vyrobené z kostí nebo mušlí, které by zdobily těla zemřelých? (*Pearson 1999, str.148-49; Taylor 2002, str.30-36*)

### Jednotlivá významná naleziště tohoto období

#### La Chapelle-aux-Saints (Francie)

První doklad záměrného pohřbívání u druhu *Homo neanderthalensis* byl objeven v jeskyni Bouffia de Bonneval v blízkosti La Chapelle-aux-Saints, roku 1908. Lidské ostatky byly nalezeny ve vápencovém podloží. Jednalo se o téměř kompletně zachovalou kostru dospělého jedince mužského pohlaví, jehož věk se odhaduje okolo 50 let. Nález byl uložen uprostřed jeskyně v jámě hluboké 30 cm s kontrastní výplní. Muž ležel ve skrčené poloze na zádech s mírným natočením doprava. Levá ruka byla

podél těla, pravá byla skrčená a nasměrovaná k bradě. Zejména se zachovala lebka a čelist, většina páteře včetně několika žeber, většina dlouhých kostí horních i dolních končetin a dokonce i několik menších kostí taktéž z končetin. Z ostatků se podařilo vyčíst některé informace týkající se života jedince. Na lebce jsou patrné známky ztráty většiny zubů. To se stalo ještě za života, neboť jsou patrné známky následného hojení. Jedinec, přestože nemohl žvýkat, byl v posledních letech svého života, co se potravy týče, odkázán na pomoc skupiny. Poprvé zde byla zaznamenána i přítomnost možných milodarů ve formě kamenných nástrojů a zvířecích kostí. Ty byly pravděpodobně uloženy ještě obalené masem. To by mohlo značit přítomnost pohřebního ritu, kdy maso bylo člověku podáno jako možná potrava do posmrtného života. Opět ale nejsou důkazy, které by tuto možnost zcela potvrdily a tak nelze vyloučit, že tyto milodary nejsou ničím jiným, než běžným obsahem kulturní vrstvy (Svoboda 2003, str.25; [www.mnh.si.edu](http://www.mnh.si.edu); [www.neandertal-musee.org](http://www.neandertal-musee.org)).

### La Ferrassie (Francie)

Skalní převis La Ferrassie se nachází poblíž vesnice Les Eyzies v údolí Dordogne. Naleziště poskytlo kosterní pozůstatky osmi neandertálců rozdílných věkových skupin (Obr.1, str.56) Prvotní práce na této lokalitě začaly v roce 1909 a pokračovaly v dalších desetiletích. Jako první byla objevena kostra zhruba pětáctiřetiletého muže v mírně skrčené poloze. Později pozůstatky dvou žen ve stáří mezi 25-30 lety. Jako poslední byly nalezeny děti – jeden zhruba desetiletý jedinec a novorozenec. Později byly při prozkoumávání „mohylek“ nalezeny pozůstatky nedonošeného dítěte. Jako poslední pak přibyl nález dítěte ve věku 3-5 let. To bylo uloženo v trojúhelníkové prohlubni s tím, že jeho hlava byla oddělena od trupu a uložena zvlášť. To poutá pozornost a je možné (nikoliv však prokázáno), že se jednalo o formalizované pohřební nakládání s tělem mrtvého. V La Ferrassie dále zaujme pravidelná orientace hrobů ve směru východ – západ. Naskytují se i možné asociace k pohřbům, neboť se v blízkosti hrobů našly kamenné bloky, které lze vykládat jako záměrně vytvořené pohřební struktury. Nicméně, může se jednat i o opad kamene ze stropu, který nemá s projevem kultury nic společného. Při pozdějších výzkumech byly v okolí nalezeny další fragmenty lidských kostí roztroušených po okolí. Na nalezišti byly objeveny i nástroje. Některé z nich byly vykládány jako milodary, což by ukazovalo na záměrné pohřbívání. Přesto jejich účel nelze, stejně jako u předchozích nalezišť, spolehlivě dokázat.

Z koster jedinců se podařilo vyčíst, že zdejší lidé nebyli tím, za co byli neandertálci dlouhou dobu považováni – za masivní surové stvoření. Naopak kosterní nálezy ukazují, že fyzické odchylky neandertálců od *Homo sapiens sapiens* byly poměrně malé, a tak je dnes kostra z La Ferrassie považována za klasický prototyp neandertálce. Stáří nálezů z La Ferrassie je 70 000 let (Svoboda 2003, str.25-26; [www.mnh.si.edu](http://www.mnh.si.edu)).

### Le Moustier (Francie)

V roce 1909 byla nalezena kostra mužského zástupce rodu *Homo neanderthalensis*. Výsledky z tohoto naleziště jsou ale mírně problémové a to z několika důvodů. Někteří badatelé poukazují na to, že odkryv nebyl proveden tradičními vědeckými metodami, a tak bylo mnoho kontextuálních informací v rámci

kostry ztraceno. Navíc byla část kostry poškozena za 2.světové války během bombardování spojenců. Svoboda ale poukazuje na to, že možný problém je spíše ukázkou osobní rivality a nedobrých vztahů mezi francouzskými badateli a nálezcem Otto Hauserem, neboť jednotlivá zjištění neodporují zbytku ostatních lokalit. Lebka jedince vykazuje typické neandertálské znaky, ačkoliv nadočnicové oblouky nedosahují tradiční mohutnosti. To je ale vysvětlováno nízkým věkem jedince a tudíž možnost, že se oblouky ještě plně nevyvinuly.

Důležité na nalezišti Le Moustier nejsou jen kosterní pozůstatky, ale zejména předměty, neboť skrze ně se ustanovil název „mousterienská tradice“. Pro tu jsou typické šupinkovité úštěpy, které byly získávány z již připraveného kamenného jádra. Tato technika umožnila získat úlomek předem jistého tvaru, který byl následně mírně dopracován do finální podoby nástroje, což je velká změna oproti starší tradici, kdy byl nástroj postupně vytvarován z jednoho kusu kamene (Svoboda 2003, str. 26; [www.mnh.si.edu](http://www.mnh.si.edu)).

### Saint Césaire (Francie)

V Saint Césaire došlo v roce 1979 k nálezů hrobu šestatřicetiletého jedince mužského pohlaví (Obr.2, str.56). Datace nálezů byla stanovena na 36 tisíc let. Tím se tento nález řadí k nejmladším neandertálským pohřbům. Tradičně skeptický R. Gargett v tomto případě nevidí záměrný pohřeb, ale jedince zasypaného zřícením stropu jeskyně. Gargett své tvrzení hájí kompresí skeletu s jeho fragmentálním stavem a velkým množstvím bezprostředně přítomných kamenných bloků. Podle Gargetta hrobu neodpovídá ani nízký počet artefaktů v bezprostředním okolí nálezů (Svoboda 2003, str. 26).

### Amud (Izrael)

Amud je jeskyně v blízkosti Tiberiádského jezera v Izraeli (Obr.3, str.56) Antropologické nálezy z této lokality byly odatovány na 55-47 tisíc let. Byly zde nalezeny kosterní pozůstatky s kompletním zachováním lebky asi 25 let starého neandertálce mužského pohlaví . Dále byl odkryt hrob ani ne ročního dítěte. U něj byla nalezena horní čelist jelena, o které se spekuluje, zda se nejedná o možný milodar. I další kosterní pozůstatky z této lokality patří převážně dětem (Svoboda 2003, str. 26; [www.ancientneareast.tripod.com](http://www.ancientneareast.tripod.com)).

### Kebara (Izrael)

Moderní výzkum byl v jeskyni Kebara prováděn v letech 1982-90. V roce 1983 se podařilo v zahluobené jámě (procházela staršími sídelními horizonty) nalézt skelet neandertálského muže v poloze na zádech (Obr.4, str.56). Jedinec má velmi dobře dochovaný trup včetně pánve a části pravé dolní končetiny. Horní končetiny jsou pokrčeny přes hrud'. Nezachovala se mozkovna na rozdíl od dolní čelisti, která je téměř kompletní. Udávané stáří nálezů je okolo 60 000 let. Jednotlivé nalezené artefakty nejsou považovány za milodary – s největší pravděpodobností se jedná o předměty, které byly součástí sídelní vrstvy. Dále byly nalezeny pozůstatky malého dítěte a komplex drobných kostí z lidských skeletů (Svoboda 2003, str.27).

### Šanidar (Irák)

Jedná se o jeskyni posazenou poměrně vysoko nad údolím, ve které byly nalezeny kosterní pozůstatky 9 neandertálců - dvě kostry patřily dětem. Kostry se nalézají v různých vrstvách, které kostry dělí do dvou skupin. Ve starší skupině, jejíž stáří je minimálně 60 tisíc let, je kostra dítěte, přes které leží další dvě dospělé ženy. Přes ty je navíc položen dospělý muž. Stáří mladší skupiny se pohybuje okolo 46 tisíc let. Podle depozice těl je ale způsob úmrtí jedinců nejistý. Jedním ze zastávaných názorů je, že se nejednalo záměrný pohřeb, nýbrž o smrt způsobenou zřícením stropu jeskyně. Tomu by zejména nasvědčovala jedna z koster, jejíž části byly rozlámány do malých kousků, které byly v přímém kontaktu s kusy kamenů. Předkládá se nám tak vysvětlení, že jedinec stál na okraji jeskyně ve chvílích, kdy se její strop zřítil. Tomu by odpovídala i poloha těla. Je zde ale i jiné vysvětlení zavalení koster a to, že kamenný val měl těla chránit před šelmami.

Do sporu ohledně pravosti jednoho z hrobů přispěla i pylová analýza vzorků půdy. V její důsledku se zdálo, že hrob mohl být záměrně zasypán květy – jednalo by se tedy o rituální nakládání s tělem mrtvého s následným zdobením květinami, což by naznačovalo poměrně rozvinuté představy související se smrtí a přítomnost propracovaného pohřebního rituálu. Někteří vědci poukazují na možnost, že zemřelí jedinci této komunity byli zdobeni ornamenty a dary z květin, které mohly mít pro danou komunitu symbolický význam. Existuje i protinázor, který staví na tvrzení, že pyl mohl být do jeskyně zanesen během výkopových prací, a tak květiny nemusely být původní součástí rituálu (tento názor ale není ve svých základech příliš pevný, neboť pyl pocházel z rostlin kvetoucích na jaře, zatímco hrob byl zkoumán v létě, navíc pyl se nacházel zejména v oblasti hlavy zemřelého). Pakliže se zde květy objevily záměrně, nemuselo se jednat jen o čistě estetický či symbolický akt, ale i o akt léčebný – pyl daných druhů rostlin by tomu odpovídal. Hovoří se dokonce o tom, že zemřelý byl pochován na dřevěném lůžku a zasypán květinami.

Z jedné z koster se podařilo vyčíst, že mezi zdejšími neandertálci existovaly projevy altruismu. Jeden z nalezených jedinců byl poměrně vysokého věku a vzhledem k stopám po četných zraněních se zdá nemožné, aby žil bez pomoci skupiny. Z patrné jizvy na lebce se usuzuje, že byl pravděpodobně na jedno oko slepý. Navíc se zdá, že jeho pravá paže nebyla přirozeně rostlá a možná byla i disfunkční. To potvrzují i stopy na jeho zubech, které podporují předpoklad, že je používal jednak jako nástroj ale i jako náhražku ruky (*Svoboda 2003, str. 28; Taylor 2002, str.33; [www.mnh.si.edu](http://www.mnh.si.edu)*).

### Qafzeh (Izrael)

Qafzeh je naleziště v Izraeli na úpatí stejnojmenné hory (Obr.6, str.57). První nález v této jeskyni byl ve 30.letech 20.století. Jednalo se o dva neandertálské jedince. Od roku 1977 zde pracoval izraelsko-francouzský tým, který odkryl pozůstatky 18 jedinců. Ti přestože jsou neandertálského původu, nenesou tolik výrazné neandertálské znaky a podobají se v mnohém moderním lidem (Obr.5. str.57). S tím se vyrojily dohady o původu moderního člověka. Samotná datace ukazuje, že stáří kosterních pozůstatků je zhruba 100 000 let. Většina skeletů je neúplná s výjimkou dvou kompletnějších koster muže a ženy. Byly nalezeny i kostry dětí - jak novorozenců, tak jedinců v pubertálním věku. Jedno z dětí pak bylo nalezeno u lýtek skeletu ženy pohřbené ve skrčené poloze na boku. Jednotlivé předměty nalezené byly levalloisko-

mousterienského typu. Kostry nalezených zvířat patřily koni, nosorožci, turu, jelenu a gazele, přičemž parohy jelena byly přiloženy u jednoho z lidských skeletů. Zda se ovšem tyto předměty dají považovat za milodary visí otazník (Svoboda 2003, str. 29; [www.ancientneareast.tripod.com/Jebel\\_Qafzeh.html](http://www.ancientneareast.tripod.com/Jebel_Qafzeh.html))

### Mladý paleolit

Novým trendem, který se projevuje v období mladého paleolitu je diferenciací pohřebních praktik. Rostoucí rozdíly jsou pozorovatelné v celé škále pohřebního chování – objevují se nová pohřební místa – pohřbívá se na sídlištích i mimo ně. Diferencuje se poloha zemřelých i množství a druh jednotlivých milodarů. Dochovaly se zbytky samostatných i hromadných hrobů, specializovaná pohřebiště ale stále zakládána nejsou. Můžeme hovořit i o kontinuitě na předchozí období. I nadále pokračuje využití jeskyní. Změnou je, že sídelní jeskyně jsou vydělovány od specializovaných funerálních prostor. Na některých kostrách nacházíme nápadné stopy úderů, zejména v oblasti lebky. Ty mohou být dokladem rituálních soubojů, nebo napjatého ovzduší. Některá z těchto zranění mohla být smrtelná, je však problematické je identifikovat. Nezhojené lomy na kostech mohly vzniknout i po smrti v důsledku půdních tlaků a posunů. V současné době ale nelze spolehlivě prokázat, že mrtvý podlehl nějakému násilí (Svoboda 2003, str.31-55).

Předpokládá se, že se v tomto období projevila změna ve vnímání člověka. Touto změnou byla sebeidentifikace, která měla návaznost na vnímání času. To se mimo jiné projevilo ve zpracovávání předmětů i v rituálech, pohřební rituály nevyjímaje. Lidé v tomto období byli lovci, jejichž čas plyne cyklicky, neboť je vázán na roční období. To by dokládaly i dochované artefakty, ze kterých se dá vyčíst záznam pravidelného řazení symbolů na zvířecích kostech nebo kameni. Vyskytují se i pokusy tyto artefakty interpretovat jako lunární kalendář. Nabízí se otázka, zda již bylo možné, že lidé měli vědomí principu příčiny a následku. S uvědoměním si takového konceptu by se dalo hovořit o prvních dokladech jevů jako je paměť, epika, poznání cyklu života a smrti. S tím se pojí i nejstarší doklady osobních ozdob, jako jsou amulety či šperky. U těch R.White předpokládá vzájemný vztah mezi pocitem identity a jejím vyjadřováním navenek (Svoboda 1999, str. 129-132; Taylor 2002, str.30-36). Problém sebeidentifikace rozvedu podrobněji v následujících řádcích.

### Sebeidentifikace

Jedním z archeologických dokladů jsou osobní ozdoby jako například amulety či šperky. Dá se předpokládat, že existoval přímý vztah mezi pocitem osobní identity a způsobem jak ji vyjádřit navenek. Svoboda zdůrazňuje aktivní a komunikativní prvek lidského zdobení a odvolává se na myšlenky M.Wobsta, R.Whitea a také P. Weissnera. Poslední jmenovaný hovoří o tzv. „asertivním stylu“, který znamená, že: „...v tomto smyslu je zdobený předmět funkční, stává se signálem sociálního statutu, nástrojem úspěšné komunikace a součástí adaptačního systému.“ (Svoboda 2002, str.24).

Ohledně sebeidentifikace se vedou spory u neandertálců. Ozdoby se u nich objevují v nejjednodušší formě (přívěsky ze zubů, kostí a zkamenělin s hlavicí pro zavěšení). Existují dvě strany sporu. Jedna zastává názor, že sebeidentifikace

neandertálců byla součástí jejich vlastní kultury (názor hájí např. D'Errico, Baffier atd.). Druhá strana naopak tvrdí, že se jedná o akulturaci na mladopaleolitické populace člověka moderního typu, tedy o napodobování výtvarů moderních lidí neandertálskou populací (zastává např. White). Objevily se dokonce spekulace o možnosti křížení mezi oběma druhy (Svoboda 1999, str.89-90). Otázku po naprostých počátcích vytváření sebeidentity a reflexe si klade i Richard Leakey. Nám známé důkazy podle něj ukazují, že se obojí objevilo zhruba před 100 tisíci lety. Zdá se, že již neandertálci měli vědomí sebeidentity rozvinuté. Tuto myšlenku by podporovaly i neandertálské pohřby, které se nemohly bez vědomí identity a vlastní smrtelnosti dít jen tak. Přesto neandertálské reflexivní vědomí nejspíš nebylo tak silné jako máme my dnes (Leakey 1996, str.149).

Jak ale bylo naznačeno, sebeidentifikace u moderního člověka je zřejmá a v aurigracienských lokalitách obývaných moderním člověkem je patrné, že se spektrum ozdob, stejně jako jejich styl a technologie, rozšiřuje a mění. V gravettieniu se rozšiřuje nejen variabilita tvarů, ale u některých i jejich standardizace, což by poukazovalo na konkrétní symbolické významy. Materiál používaný k výrobě předmětů je značně proměnlivý – dá se hovořit o perforovaných přírodninách, hlavně zubech a obratlích zvířat (lidské zuby jen velmi vzácně), mamutovině, kostech, ale i hlíně. Na Moravě a Dolním Rakousku se objevují schránky měkkýšů. Docházelo-li k opakovanému výskytu určitého tvaru či dekoru, můžeme mluvit nejenom o identitě jednotlivce ale skupiny (Svoboda 1999, str.89-90).

Lidské zdobení tedy v sobě nese určitý komunikační význam. Svoboda se odvolává na M. Wobsta, který u zdobení zdůrazňuje jeho aktivní složku. Svoboda píše *„...připomeňme jen, co všechno může sdělit tvar a malba na ptačím peru, zdobícím hlavu indiána. Předmět se zvláštním statutem a významem poskytuje první informaci při setkání s neznámými lidmi a členy jiných společenských skupin – na první pohled se cizinec může dozvědět základní fakta o příslušnosti ke skupině, o společenském postavení, zásluhách a případně i o osobních vlastnostech, třeba o statečnosti. V tomto smyslu je ozdobný předmět velmi funkční a praktický a stává se součástí adaptačního systému“* (Svoboda 1999, str.132).

Z nálezů se zdá, že jednotlivé předměty ale nemusely znamenat jen sdělení, která byla určena navenek. Dokladem tohoto tvrzení by mohly být figurální přívěšky známé z Malty nebo Sibiře. Ty jsou provrtány na nohou a tak musely být nošeny hlavou dolů. Zdá se tak, že adresátem sdělení přívěšku byl jeho vlastník. Podobný předpoklad existuje i u předmětů, které provrtané nejsou. Ty mohly být nošeny zabalené nebo uložené v nějakém pouzdře. Mohly tak mít svůj osobitý význam zejména pro svého vlastníka a být součástí formování jeho osobnosti (Svoboda 1999, str.89-90).

### Čas, život a smrt

V mladém paleolitu se setkáváme s nápadným záznamem řazení symbolů na kosti a kameny. Zdá se, že se mohlo jednat o lunární kalendáře, alespoň tak tyto vrypy interpretovali Marshack a Frolov na které se odvolává i Svoboda. Ten předpokládá, že v mladém paleolitu došlo k „objevu času“, tzn. vystoupení z dosavadní bezčasovosti a následné variabilitě časových struktur, které by mohly vysvětlit i změny ve společnosti (Svoboda 1999, str.129). S novým rozměrem času a sebeidentifikací se projeví i

změny v rozměru myšlení jednotlivců. S uvědoměním si životního cyklu dochází i na uvědomění si vlastní smrtelnosti. Ta se v novém kontextu ale přestává jevit jako čistě negativní jev, respektive, je to jev, jemuž negativitu můžeme potlačit skrze obranné mechanismy rituálního charakteru. Tzn. smrti je možné čelit skrze rituály, byť pravděpodobně ještě velmi jednoduché. Již neandertálci ukládali své mrtvé do země v místech kde sídlili, a i po přísné revizi, která byla výsledkem Gargettovi kritiky neandertálských pohřbů, nám zbývá minimálně devět naprosto nesporných neandertálských lokalit v Euroasijském prostoru (zejména Francie a Přední východ). Skutečný počet dochovaných pozůstatků pohřbů bude ale mnohem vyšší (obecně se udává ve známost okolo padesáti neandertálských pohřbů). U neandertálských hrobů se setkáváme s jednoduchými pohřebními zvyklostmi, téměř bez prokazatelných milodarů a osobních ozdob. To značí jednoduchou nebo velmi rovnostářskou společnost, ve které bylo jen málo místa pro větší projev individuality. Moderní lidé naproti tomu rozvinuli širokou škálu pohřebních zvyklostí, ve kterých se uplatňovalo barvivo, polohy těl, předměty atd. (Svoboda 1999, str.135; Svoboda 2002, str.25-27).

Fridrich k tématu času poznamenává, že přírodní svět a jeho časová projekce je lidským vynálezem, a to i přesto, že je člověk jejich integrální součástí. Pro organizaci a pochopení dějů se člověk musel dokázat organizovaně orientovat v běhu světa od nejranějších období své existence, což u umožnilo lepší uplatnění v konkurenci okolní přírody. O tom, že tento úkol zvládl svědčí lidské vymanění se ze selekčního i konkurenčního tlaku. Vnímání času tak bylo jednou ze základních a intelektuálních vlastností, jejíž neustálé rozvíjení umožnilo hodnocení a analýzu příčin a následků pro budoucí úspěšná řešení (Archeologické rozhledy (49) 1997, str.253).

Od samého počátku své existence se člověk musel orientovat v různých dimenzích času. Byl zde čas biologický (vycházející především z endogenních rytmů lidského těla – srdce, plíce, chůze atd.), astronomický (pohyb kosmických těles) a „fyzikální“ (hoření) a jejich vzájemné kombinace, respektive provázanost. Astronomický čas musel být pro člověka vnímatelný od doby, kdy se stal lovcem. Střídání ročních období vyvolávalo změnu biorytmů u člověka i zvěře a jejich poznání pak umožnilo loveckou činnost ve správný čas na správném místě. Člověk své fyzické handicapy mohl vyrovnat mentálními schopnostmi. Správné načasování činností vyžadovalo rozdělení podle vnějších a dobře sledovatelných periodických markantů. Lunární kalendář znali lovci již před desítkami tisíc let a je známo, že lovci a sběrači se doposud řídí podle heliakických východů některých hvězd.

Nutno také poznamenat, že vnímání času v archaických kulturách nebylo lineární, tak jak je tomu dnes, ale čas byl cyklický. Tento čas umožňoval žít v jakémsi bezčasi, mimo sféru profánního času. Existoval pouze sakrální čas i činnosti, které byly ukotveny v opakování rituálních archetypů vyjevených vyššími bytostmi. Tyto striktně dodržované rituály umožňovaly návrat k počátkům stvoření světa, přiblížení se dokonalosti období zlatého věku. Být naživu tak znamenalo neustálé vzdorování dějinám opakováním archetypu. Došlo-li k utrpení, muselo mít nějaký význam, tzn. nebylo libovolné, ale bylo součástí systému, bylo trestem vyšší bytosti za porušení tabu. Jedině tak bylo pro člověka možné utrpení přijmout. Jen utrpení bez příčiny bylo nesnesitelné (Archeologické rozhledy (49) 1997, str.253-4; Sokol 1996, str. 240- 244, *Eliade* 1993)

## Jednotlivá významná naleziště tohoto období

### Gravettien a epigravettien

Gravettien je evropská kultura mladého paleolitu, jejíž stopy nalézáme od Španělska, přes Francii, Itálii, Německo až po Podunají a východní Evropu (její typologická struktura se ovšem od západu k východu mění). Z tohoto období se nám dochovaly četné kosterní pozůstatky a doklady rituálních pohřbů zejména z oblasti Moravy, Itálie a Ruska. V našich zeměpisných šířkách by bylo vhodné vyzdvihnout význam Moravy, která poskytla největší a nejstarší soubor kosterních pozůstatků moderního člověka, jaký má současná archeologie a fyzická antropologie k dispozici. Do určité míry to může být bráno jako určité zadostiučinění za nedostatek středopaleolitických nálezů, které na našem území téměř chybí (Svoboda 2003).

Budeme-li se zabývat informacemi, které nám mohou gravettienské hroby a kosterní pozůstatky poskytnout, narazíme na symboliku, jež v sobě obsahují. Zdá se, že poloha gesta pohřbených těl, stejně jako předměty v jejich bezprostředním okolí, nesou symbolický význam. Ve stejném smyslu se dá uvažovat i o zraněních, která můžeme na jednotlivých kosterních pozůstatcích pozorovat. Poloha těl se stále zdá neustálená a nejspíš nezávisí na věku, pohlaví či postavení jedince v komunitě. Mrtví bývají ukládáni nejčastěji na zádech, na břiše a také na boku ve skrčené poloze (občas natolik, že se uvažuje, zda nebyl jedinec pohřben v již rozvolněném stavu delší čas po smrti). Samozřejmě ale existují i výjimky. V ruských Kostěnkách byl učiněn nález, kdy byl zemřelý pohřben v sedě. V Dolních Věstonicích bylo zcela výjimečně použito žehu v případě zemřelého dítěte. To je velmi neobvyklá situace v evropském kontextu tohoto období. Podobný případ ale známe například z Austrálie. Další symbolické významy lze nalézt v kontextu hromadných hrobů, kde může skrytý význam naznačovat vzájemná poloha těl (např. hrob tří mladých lidí z Dolních Věstonic). Rituální význam má s největší pravděpodobností i užívání barviva. To se nejčastěji vyskytuje v červených, okrových a žlutých odstínech. Z Dolních Věstonic a Pavlova jsou dochovány hrudky červeného a žlutého barviva, které se hromadilo u kamenných desek a drtičů určených pro jeho zpracování (Svoboda 1999, str.198-201).

### Cro-Magnon (Francie)

V roce 1868 došlo v místě převisu Cro-Magnon k nálezu pěti kosterních pozůstatků člověka. Ty se později staly i základem pro popis kromaňonce. Tři nalezené kostry patřily mužům - uprostřed ležel tzv. stařec (45-50let) a dva muži středního věku. Zbylé dvě kostry patřily ženě a kostra nenarozenému dítěti. V bezprostřední blízkosti koster byly nalezeny zbytky barviva, více jak 300 provrtaných ulit, kostí a paroží a aurignacienské industrie (Svoboda 2003, str.31, 94).

### Italský gravettien

Největší skupina gravettských hrobů pochází z Itálie, kde je zaznamenáno okolo 50 hrobů s nejméně 60 jedinci. Pro zdejší hroby je typické ukládání zemřelých na zádech, o něco méně na boku. Velmi nápadné je bohaté zdobení a pohřební vybavení. Nejčastější jsou ozdoby z mušlí a kostěných perel, které byly velmi často součástí



oděvu ( Paglicci, Arene Candide). Velmi nápadné je také velké množství mušlí nalezené v okolí lebek jednotlivců. Zdá se, že zemřelí měli na hlavách bohatě zdobené čepce. Stejný přírodní materiál byl použit i při výrobě náhrdelníků a pektorálů. Došlo i k nálezům náčelnické hole zdobící ramena a hrud' (Arene Candide). Některá italská naleziště byla bohužel odkryta v době, která byla skeptická k paleolitickému umění. Docházelo proto k špatnému zápisu i datování nálezů a mnohdy i k jejich prodeji do soukromých sbírek (Grimaldi). Proto nejsou některé nálezy dodnes náležitě prozkoumány (Svoboda 1999, str.202; Svoboda 2003, str.31-32).

M.Eliade se v své knize „Obrazy a symboly“ mimo jiné zabývá i symbolikou mušlí. Mušle podle něj vedle sexuální symboliky značí i druhé zrození. Odtud pochází i posláním mušlí v pohřebních zvycích, které symbolizují nový život na onom světě. Tento význam mušlí Eliade vnímá i v období paleolitu, ze kterého tato symbolika kontinuálně pokračuje i do mnohem mladších období. V některých vírách se dokonce drží do současnosti (např. Indie). O paleolitu v souvislosti s mušlemi Eliade píše: „*V jeskyni Laugérie, která spadá do období paleolitu, odkryli vykopávky mnoho mušlí středomořských druhů, Cypraea pyrum a Cypraea lurida. Škeble byly na skeletu rozloženy symetricky, v párech: čtyři na čele, po jedné na každé ruce, dvě na každé noze, čtyři u kolen a kotníků. Jeskyně Cavillon obsahovala více než osm tisíc, většinou obarvených na červeno, přičemž desetina z nich byla provrtána. Naproti tomu Cro-Magnon vydal více než tři sta mušlí Littorina littorea s otvorem. Jinde byla nalezena ženská kostra pokrytá mušlemi vedle kostry muže, který měl na sobě ozdoby a korunu vyrobenou z provrtaných mušlí...Proč naleziště v Grimaldi vydala škeble vylovené na pobřeží Atlantiku? A jak je možné, že v Pont-a-Lesse v Belgii byly nalezeny třetihorní mušle nasbírané v okolí Remeše? Tyto jevy může pravděpodobně vysvětlit jedině třetihorní nomádství; ale spíše je to důkaz většího magicko-náboženského významu mušlí u prehistorických populací“ (Eliade 2004, str.138-139).*

### Grimaldi (Itálie)

Grimaldi je skalní komplex, tvořený několika puklinovými jeskyněmi a převisy. Roku 1872 byla v jeskyni Caviglione nalezena kostra muže uložená na levém boku v mírně skrčené poloze. Tělo bylo z velké části pokryto drobnými schránkami mořských měkkýšů a zuby jelena. Ty zřejmě původně představovaly součást oděvu a pokrývku hlavy. O rok později byly nalezeny tři kostry v jeskyni Bauosso. Dvě z nich patřily dospělým mužům, jedna dítěti. Kostry opět nesly známky zdobení. Dále byly v jeskyni Grotta dei Fanciulli nalezeny dvě dětské kostry s bohatým zdobením hlavy a množstvím schránek měkkýšů v oblasti pánve . Stejně místo o něco umožnilo nález dvojhrabu. Jednalo se o kostru mladého muže objímajícího skelet starší ženy. Kostra muže byla uložena na pravém boku v mírně skrčené poloze. Opět se jednalo o nález bohatě zdobený mušlemi. Žena byla naopak v nepřírodně skrčené poloze, která vyvolávala představu svázání či komprese, což by v sobě mohlo nést určitý význam. Nejkomplexnější nález poskytl jeskyně Barma Grande, kde bylo uloženo celkem šest jedinců, ovšem pouze tři jedinci – muž, žena a mladík - uložení v trojhrabu byli zdokumentováni.

Výzkumy v Italském Grimaldi bohužel proběhly ještě v 19.století - na počátku paleolitických výzkumů. Došlo tedy k tomu, že jednotlivé nálezy byly zkoumány nevhodnými metodami s následným špatným zaznamenáním kontextuálních dokladů

(např. Barma Grande). Byl přítomen i komerční úmysl - část nalezených artefaktů skončila v soukromých sbírkách po celém světě. Tak došlo například k tomu, že vedle známých ženských figurek byly nedávno zveřejněny i nové doposud neznámé nálezy uměleckých předmětů, u kterých bohužel nebyl zaznamenán žádný kontext vůči mrtvým (Svoboda 2003, str.32-34; Svoboda 1999, str.202).

### Arene Candide (Itálie)

Roku 1942 byl v jeskyni Arene Candide v hloubce 6,7m odryt hrob muže, jehož stáří je 23 400 let. Jednalo se o mladého jedince okolo 18 let s velmi bohatou pohřební výbavou (Obr.7, str.57). Mladík ležel ve vzpřímené poloze na zádech s pravou rukou položenou přes hrud'. Celý hrob byl vyplněn barvivem, hlava jedince byla obklopena velkým množstvím provrtaných mušlí a jeleních špičáků. Dále se v hrobě nalézaly přívěsky z mamutoviny, čtyři náčelnické hole a kamenná čepel (Svoboda 2003, str.34, 90; Antiquity 2003 (77), str. 15-19).

### Moravský gravettien

Jak již bylo řečeno, moravský gravettien nám poskytl neobyčejně velké množství kosterních pozůstatků moderního člověka. Dojde-li ke srovnání moravských hrobů s italskými, nezbyvá než konstatovat velkou strohost našich nálezů. Zatímco italské hroby doslova přetékají bohatým vybavením, moravské hroby „trpí chudobou“. Občas se při hlavách a tělech mrtvých vyskytují ozdoby, ale o mnoho vzácněji než v Itálii. Oproti východním lokalitám jsou zaznamenatelné změny zejména v hloubce jednotlivých hrobových jam. Zatímco pro ruské lokality jsou typické hlubší hrobové jámy, na Moravě jsou naopak hluboké jámy vzácné. Jako ochrana před šelmami a povětrnostními vlivy zde funguje přikrytí přírodními materiály, např. mamutí lopatkou (Pavlov), kameny (Předmostí, Itálie), dřevěnou konstrukcí (Dolní Věstonice). U některých moravských nálezů jsou nápadné stopy úderů vedených proti čelu a temeni lebky, které by mohly dokládat rituální souboje, či napjaté ovzduší a stres své doby. Na některých lokalitách byly nalezeny lidské ostatky volně rozptýlené v kulturní vrstvě. V případě, že tyto fragmenty nepocházejí z hrobů narušených přirozenými faktory, mohlo by se jednat o doklad sociální diferenciacce a rozdílného přístupu k mrtvým (Svoboda 1999, str.201-3).

### Dolní Věstonice, Pavlov (ČR)

Dolní Věstonice jsou unikátní svou komplexností. Jak ale píše Svoboda, jsou také nalezištěm, na jehož interpretaci se projeví, že bylo zkoumáno po více než 70 let podle různých koncepcí a metod.

V roce 1929 byl v areálu DV4 zaznamenán nález rozpadlé mamutí lopatky. Jedna její část zakrývala jedenáct zlomků dětské lebky společně s krčními obratli, které přiléhaly k lebce. Ta byla obklopena uhlíky a popálenou hlínou (lebka je v literatuře často citována jako v Evropě jedinečný doklad kremace). Navíc byla pokryta červeným barvivem a v jejím bezprostředním okolí bylo nalezeno velké množství liščích špičáků, uložených do protilehle orientovaných dvojic (K.Absolon identifikoval náhrdelník, ale je možné, že se jednalo o ozdobu hlavy, typickou pro gravettské období) .

V roce 1947 byla pod mamutí lopatkou nalezena kostra jedince uložená na pravém boku v nepřírozeně skrčené poloze, kdy kolena byla těsně přimknuta k trupu (je možné, že se jedná o sekundární pohřeb, nelze ale vyloučit ani stlačení kostry nadložními sedimenty). Na lebce je viditelné zranění mandibuly, které se projevilo v její asymetrii. Horní část těla byla přikryta silnou vrstvou barviva, zejména na lebce. Z artefaktů byly nalezeny různé druhy čepelí a úštěpů. Z fauny se našly kosterní pozůstatky polární lišky.

Velmi významný nálezn byl objeven v roce 1986, kdy došlo k odhalení trojhrobu (Obr.8, str.57). V jeho okolí se nacházela velká koncentrace uhlíků a zuhelnatělého smrku, převážně v úhlu rovnoběžném s těly. Těla jsou ložena vodorovně s orientací směrem k jihu. Dvě krajní těla jsou mužská, pohlaví prostředního jedince není známo. Levá kostra směřuje rukama k pánvi prostředního jedince, kam vsypává velké množství barviva. Zdá se, že tato poloha musela mít nějaký konkrétní smysl, o tom jaký byl se ale vedou spory. Oba krajní jedinci jsou zdraví, zatímco prostřední kostra je gracilní a poznamenaná nemocemi. K pochopení situace by mohlo přispět poznání pohlaví prostřední kostry (Svoboda píše o pohlaví prostředního jedince jako neznámém, Taylor naopak píše že se jedná o ženu a vsypávané barvivo může mít spojitost s deformovanou pávní a potížemi při chůzi, jež podle něj byly nevyhnutelné). Barvivo se nenacházelo jen v oblasti pánve prostředního jedince, ale i ve formě prášku i větších kusů na lebkách a v oblasti krku zbylých dvou. Z předmětů byly nalezeny zuby vlka a lišky, schránky měkkýšů, velké množství kamenné industrie a oválné přívěšky z mamutoviny. Poblíž hrobu byl nalezen předmět, který byl později interpretován jako lunární kalendář. Svoboda poukazuje, že vztah předmětu k hrobu, pokud existuje, značí na cosi výjimečného.

Dalším nálezem byla kostra muže mezi 40-50 lety. Jednalo se o jedince uloženého ve skrčené poloze na pravém boku hlavou směrem na východ. Lebka a břicho byly přikryty barvivem. U horních končetin byly nalezeny liščí špičáky a zbytky ozdoby pasu. Zhruba 20cm od kolen kostry bylo nalezeno ohniště v rámci prohlubně, ve které ležela i kostra. Ohniště bylo vícekrát obnovované a z nálezové situace bylo jasné, že mrtvý tu nebyl uložen náhodně. Stáří jednotlivých hrobů v Dolních Věstonicích se pohybuje okolo 26,5-25,5 tisíc let (Svoboda 1999, str.262-66; Svoboda 2003, str.42-47, 96; Taylor 1999, str. 199-200).

Naleziště Pavlov bylo pravidelně zkoumáno v letech 1952-65 a 1971-72. Na rozdíl od dalších moravských nalezišť byl Pavlov zkoumán jediným badatelem – B.Klímou. V roce 1957 došlo k odhalení hrobu. Kostra muže ve skrčené poloze na boku byla chráněna dvěma mamutími lopatkami. Ty měly na své spodní straně nápadné rýhy, které Klíma vysvětluje jako možné pozůstatky obřadu magického charakteru. Poblíž kostry byla i dlouhá kost a stolička. Lopatka měla četné příčné zářezy na spodní straně. Barvivo ani artefakty v blízkosti a v přímé souvislosti s hrobem nejsou uvedeny. Stáří nálezů se pohybuje mezi 26 700 – 25 000 lety (Svoboda 2003, str.49, 117; Archeologické rozhledy 1959 (11) , str. 305-16).

### Mladeč (ČR)

Mladeč je poměrně složitý jeskynní systém, kde první letmé průzkumy začaly již v 19. století. Je také nejstarším nalezištěm moderního člověka v Evropě (datace uvádí 34-35 tisíc let). V současnosti se lokalita dělí tři části – Ia (pod Vstupním

komínem), Ib (Dóm mrtvých) a jeskyni II. Celkově lokalita poskytla přes 100 lidských kosterních ostatků, které patří několika jedincům. Zatímco mužské ostatky z lokality Ib a II jsou poměrně robustní, ženské nálezy mají modernější architekturu (přesto stále s řadou mužských rysů). První badatelé pod vlivem nálezů z Cro-Magnon představovali nálezy jako podzemní pohřebiště, či aspoň jako rituální místo. V současné době se ukazuje, že pravidelná činnost živých lidí v zdejších podzemí je problematická. Díky nepřítomnosti původní dokumentace se zvažuje, zda nedochované dřevěné uhlíky, které byly prvními průzkumníky prezentovány jako důkaz ohniště, nemohou být posrážený mangan. Nedochoval se ani původně nalezený kus šňůry a pochodně. V Mladči se v současné době předpokládají spíše epizodické průniky lidí do zdejších prostor. Na to jak se kosti do zdejších jeskyní dostaly by odpovídala šachta, tzv. „Komín mrtvých“ v dómu. Kosti v Dómu mrtvých byly poházeny bez zjevných anatomických souvislostí, což bylo původně připsáno připisováno lidožroutským orgiím. Později se ukázalo, že kosterní pozůstatky se do jeskyně dostaly skrze šachtu, kam mohli být jedinci po své smrti ukládáni. Nelze vyloučit ani to, že se lidé dostali do prostor jiným způsobem, ale většina argumentů se podle Svobody proti této teorii obrací (Svoboda 2003, str.71-76).

### Magdalénien ve Francii

Magdalénské hroby ve Francii se často vyznačují polohou zemřelých na boku ve skrčené poloze a to jak u mužů, tak i žen (Chancelade, Laugerie Basse, Cap Blanc, Saint – Germain-la-Riviere). V některých případech se původní poloha zemřelých zdá být nejasná, popřípadě jiná než skrčená (Bruniquel, Les Hoteaux). Svoboda upozorňuje, že barvivo není ve Francii až tak časté, obsahuje jej jen 8 z 12 hrobů. U nalezených artefaktů bohužel není možné přesně určit, zda byly do hrobu vloženy záměrně jako milodar, čímž se jejich případný symbolický kontext vytrácí. Rituální kontext je tedy v případě francouzských hrobů nejasný, popřípadě není přítomen. Na francouzských nalezištích tohoto období je nejnápadnější rozkvět umění a s ním spojené rituály hlubokých jeskyní (Lascaux, font de Gaume, Les Combarelles, Chauvet) (Svoboda 2003, str.35-36, Svoboda 1999, str.210-212).

### Funerální jeskyně

#### Paviland („Kozí díra“, Velká Británie)

Paviland je naleziště, které se nachází při pobřeží Walesu (Obr.9, str.58). Jedná se o jeskyni, která byla vytvořená mořskou vodou v době, kdy byla hladina moře zhruba o 8 metrů výš než v současnosti. Paviland je dobrým příkladem toho, jak může špatná vědecká metoda zkreslit naše poznání. Kozí díra byla objevena už v první čtvrtině 19. století L.W.Dillwynem. Ten, jako silně věřící, datoval nález podle bible, a proto kostru, na základě přítomnosti červeného barviva a velkého množství zdobných předmětů, označil jako Římskou prostitutku – nález se původně označoval jako „červená dáma“. Později došlo k přehodnocení nálezu, a tak se ve skutečnosti jedná o nález muže zasypaného velkým množstvím barviva. Kostra jedince nebyla zachována celá, chybí lebka a část postkraniálu. Z 60 předmětů z mamutoviny, kostí a schránek měkkýšů se dá dodatečně usuzovat na jejich souvislost s pohřbem. Nová datace nálezu poukazuje na stáří 26 350-25 840 let (Svoboda 2003, str.39; 116-117).

### Cussac (Francie)

V roce 2000 došlo k objevu jeskyně u Cussacu. V složitém podzemním komplexu byly uvnitř parietálně zdobeného domu nalezeny kostry 5 jedinců, kdy jeden z nich byl adolescentního věku. Datace stáří koster je 25 120 let. Jednotlivé kostry byly uloženy volně na povrchu jeskyně v přirozených prohlubních (Obr.10, str.58). Přítomné parietální umění (bylo nalezeno více jak 100 zobrazení konkrétních figur – mamuti, nosorožci, zejména ale koně a bizoni) odpovídá ostatním gravettským jeskyním ve Francii. Nezvyklé je vyobrazení ptactva a figur, jejichž zařazení je zatím pouze hypotetické. Kamenná i kostěná industrie se nachází v hojném počtu (Svoboda 2003, str.39, 94).

### Koněpruské jeskyně (ČR)

Koněpruské jeskyně představují vícepatrový systém (Obr.11, str.58). Pro zdejší hroby je typické ukládání jedinců do krasových rozsedlin s následným přemístěním do podzemí – tzn. sekundární pohřeb. Na rozdíl od Mladče se ale v Koněprusích nejedná vícenásobně opakovaný pohřební akt, nýbrž akt jednorázový. Jako první byla v 50. letech 20. století v tzv. Proškově dómu nalezena část lebky dospělého jedince, která byla součástí suťového kuželu. Později bylo na stejném místě nalezeno několik dalších zlomků lebky (zčásti ohlodané hyenou) společně s částí skeletu. Přítomno bylo i několik artefaktů, které zřejmě pocházely ze starší fáze mladého paleolitu. Stáří pozůstatků datované pomocí radiokarbonové metody bylo určeno na 21 000let. Pozdější datování z kosterních pozůstatků ukazuje na stáří 12 870 let (Svoboda 2003, str.39-40, 108; Svoboda 1999, str.296).

Mezi funerální jeskyně našeho území patří i výše zmíněný Mladeč (viz. Moravský gravettien – Mladeč).

### Pohřby na loveckých sídlištích

#### Mungo (Austrálie)

Nálezy objevené u australského jezera Mungo (Mungo 3) jsou nejstarším známým nálezem pohřbů na sídlištích. Stáří zdejších nálezů moderního člověka je stále předmětem diskusí. Původně se stáří nálezu, na základě geomorfologických kritérií a stratigrafických asociací na naleziště Mungo I, odhadovalo na 28-32 tisíc let. Později došlo k přezkoumání a poslední datace hovoří o stáří okolo 60 tisíc let. Toto datum je mimo jiné důležité pro zkoumání otázky rozšíření moderního člověka mimo africký kontinent. Bowler toto komentuje slovy: „ *Muž a žena z Munga jsou ostatky nejstarších australských pohřbů a kulturní sofistikovanosti ve světě vůbec. V té době ještě moderní člověk nedosáhl Severní Ameriky a v Evropě se teprve usazoval po boku neandertálců*“ (www.donsmaps.com/mungo.html). Nejvýznamnější nálezy jsou kostry muže a ženy. Kostra muže vysoké postavy nijak nevybočuje z tradiční podoby pohřbů tohoto období. Tělo muže bylo uloženo ve skrčené poloze na boku a zasypáno červeným barvivem (Obr.12, str.58). Zajímavější se jeví pohřeb ženy, který je nejstarším známým dokladem kremace. Podle všeho se zdá, že se jedná o sekundární

pohřeb – kosti ženy byly nejprve spáleny a posléze sesbírány a uloženy do menší jamky (Svoboda 2003, str.42,114; [www-personal.une.edu.au/~pbrown3/LM3.html](http://www-personal.une.edu.au/~pbrown3/LM3.html)).

### Kostěnki (Rusko)

Významná skupina sídlišť s hroby se nachází v oblasti Kostěnki-Borščevo. Pro tuto lokalitu, skládající se z mnoha menších nalezišť, je typické hloubení hlubokých hrobových jam. Prvnímu nálezu hrobu došlo v roce 1953 (lokalita K-II). Jedná se o zhruba padesátiletého jedince mužského pohlaví uloženého v poloze v sedě v zahloubené „komoře“ vyložené mamutími kostmi. Další hrob (lokalita K-IV) byl odkryt o rok později. Jednalo se o jedince okolo 25 let, který byl pohřben v nepřírozeně skrčené poloze na boku. Poloha byla natolik nezvyklá, že se zvažuje, zda muž nebyl svázán. Dno hrobu bylo vysypáno silnou vrstvou červeného barviva. Dalšími nálezy byly kostry dětí. Jednak zhruba pětiletý chlapec (lokalita K-XV) pohřbený na dně oválné necelých půl metru hluboké jámy. Kostra byla uložena v silné vrstvě červeného a žlutého barviva ve skrčené poloze na boku. Také byla přikryta mamutí lopatkou. V bezprostřední blízkosti hrobu bylo nalezeno mnoho artefaktů (Obr.13, str.59), lebka byla navíc zdobena pokrývkou hlavy s více jak 150 zuby polární lišky. Druhé dětská kostra (lokalita K-XVIII) patřila jedinci ve věku 9-11 let. Pohlaví jedince se nepodařilo rozeznat, tělo je pohřbené stejným způsobem – zahloubeno a následně překryto mamutími kostmi. Stáří lokality je 28-32 tisíc let (Svoboda 2003, str.49-51; [www.donsmaps.com/lioncamp.html](http://www.donsmaps.com/lioncamp.html)).

### Sungir (Rusko)

Lokalita poskytla ostatky 8 jedinců, kteří ovšem pocházeli minimálně ze dvou sídelních období. Starší hrob obsahoval skelety chlapce a dívky uložené v jedné ose na zádech hlavami k sobě. Výplň hrobu tvořila vrstva červeného barviva. Každý z pohřbených měl unikátní oštěp z nabroušeného mamutího klu. Jako další předměty byly nalezeny hole, dýky, jehlice atd. Objevily se i drobné předměty uměleckého charakteru s vyobrazením zvířat – antilopa, bizon, mamut. Již dostatečně silný rituální kontext čitelný z polohy těl je navíc doplněn neuvěřitelně velkým množstvím perel z mamutoviny, které byly pravděpodobně součástí oděvu. Stáří nálezů je 24,1 tisíce let. Významnější se jeví mladší hrob (22 900let) padesáti až šedesátiletého muže (Obr.14, str.59). Kostra je uložena v napřímené poloze na zádech. Lebka muže je zdobena třemi pásy kostěných perel, která původně tvořily pokrývku hlavy. Dál byl mrtvý vybaven dvaceti náramky z mamutoviny, celé tělo je pokryté přes 3,5 tisíci kostěných perel, které byly nejspíš součástí oděvu, včetně obuvi. Tělo bylo také pečlivě přikryto několika vrstvami barviva. V bezprostřední blízkosti těla bylo navíc velké množství uhlíků a celá kostra byla překryta několika vrstvami barviva (Svoboda 2003, str.51-52).

### Předmostí (ČR)

V roce 1894 bylo v rámci výzkumu loveckého sídliště objeveno velké žároviště obklopené mamutími kostmi. Zanedlouho se začaly objevovat i první lidské kosti a poté co byla odtěžena blízká skála se odhalila kumulace většinou neúplných lidských koster – pohřební areál poskytující nejbohatší kosterní soubor mladého paleolitu vůbec. Z celkového počtu 20 nalezených koster bylo 15 velmi dobře dochovaných,

zbylých 5 v horším stavu. Dvanáct koster patřilo mladým jedincům a dětem (nejmladší z nich bylo okolo půl roku staré), osm zbylých dospělým. Většina koster byla uložena vedle sebe ve skrčené poloze na boku, jen výjimečně byly kostry přes sebe. Na některých kostech byly nalezeny zářezy, které odpovídají stopám po odřezávání masa. Účel zářezů nám je ale neznámý. Odkryv bohužel nebyl prováděn správným způsobem, a navíc byl komplikován osobní rivalitou archeologů. Je proto těžké odhadnout, jak na jednotlivé kostry působily geologické procesy, karnivoři nebo pozdější pohřby. Bohužel, soubor kostí byl během druhé světové války zničen při požáru Mikulovského kostela, kde byl uložen a tak současným badatelům zbyly jen odlitky. V současné době je stáří naleziště určeno na 27-26 000 let. (Svoboda 2003, str.52-54; Svoboda 1999, str.281-82).

Mezi další funerální lokality našich loveckých sídlišť patří např. výše zmíněné Dolní Věstonice (viz. Moravský gravettien - Dolní Věstonice)

### Hroby mimo sídliště

#### Brno2 (ČR)

Roku 1891 byl v Brně objeven gravettienský hrob rituálně pochovaného muže. Kostra muže, stejně jako další přilehlé nálezy, byly bohužel během vykopávek nenávratně poškozeny. Alexander Makowsky jež prováděl výzkum k nálezu hrobu píše: „*Teprve v hloubce 4,5 m se ukázala červeně zabarvená spraš, v níž ležel asi 1 m dlouhý, jako paže silný mamutí kel, avšak tak provlhlý a křehký, že se během vyzvedávání rozpadl v nesčetné úlomky. Pod ním se nacházela téměř úplně zachovalá mamutí lopatka a těsně vedle ní lidská lebka, na níž bohužel jeden z dělníků šlápl...Dále se našla až 1m dlouhá žebra nosorožce, která se během vyzvedávání rozpadla, a konečně množství malých, částečně rozlámaných kotoučků a v několik kusů rozpadlý kus slonoviny, který jsme z počátku považovali za zlomek klu, ale později se ukázal být nanejvýš pozoruhodným idolem“ (Svoboda 1999, str. 143-4). Onen idol - mužská plastika - stojí za zdůraznění, neboť řezba mužské postavy je pro paleolitické umění unikátní námět. Mezi další předměty nalezené bezprostředně u kostry patří dekorativní předměty z mamutoviny, předměty z měkkých kamenů a schránek měkkýšů a dva kamenné disky (14 a 15 cm). U těch Makowsky uvádí, že se mohlo jednat buď o ozdoby, nebo nášivky na oděvu, které mohly mít symbolický význam. Stáří naleziště je 23 680 let s odchylkou 200 let (Svoboda 1999, str.258; Svoboda 2005, str.54-55, 94).*

#### Oberkassel (Německo)

V roce 1914 na říční terase Rýna byl nalezen hrob s kosterními ostatky dvou osob. Jednalo se o muže ve věku 50 - 60 let a ženu 20 - 25 let starou. Obě kostry byly zasypány vrstvou barviva a v jejich bezprostřední blízkosti byly nalezeny předměty, které se zdají být milodary. Nejnápadnější z nich jsou dvě zoomorfnní řezby vyryté v kosti. Bohužel při odkryvu nebyla zaznamenána poloha těl a tak nám případný rituální smysl uniká (Svoboda 2005, str.55, 114).

## Pozdní paleolit a mezolit

S koncem poslední doby ledové se zásadním způsobem začala pozměňovat tvář krajiny, která byla zasažena globálním oteplováním spojeným se změnou na vlhčí podnebí. V tomto období lze pozorovat poměrně prudký nárůst osad, zvyšování populace a také její snižující se mobilitu, která později vyústila v počátek zemědělství. S populačním růstem se pojí i vznik samostatných pohřebišť, která se posunují mimo sídliště – to do jisté míry svědčí o určitém zevšeobecnění pohřebních rituálů. První pohřebiště se objevují v Africe při povodí Nilu v pozdním paleolitu, v Evropě o něco později během mezolitu. Je velmi pravděpodobné, že s nově ustálenými pohřebišti se pojí jeden významný jev. Těla mrtvých pohřbená do země byla základem pro nárokování si území a jeho zdrojů. S tím vzrůstal napětí a následné konflikty spojené s bráněním a získáváním teritorií byly mnohem častější. O násilných úmrtích svědčí mnohé stopy zranění na kosterních pozůstatcích, v některých případech i kosti a lebky, do kterých jsou zabodnuty hroty. I nadále zde existuje kontinuita na minulé období – stále jsou k pohřbívání využívány jeskyně a skalní převisy. Množství symboliky v pohřebních rituálech se lokálně mění. Zdá se, že ve střední Evropě jí mnoho není, naopak na severu Evropy je pohřební symbolika velmi bohatá. Pokud jde o tvary symbolů, jedná se většinou o jednoduché geometrické obrazce. Časté jsou také figury zvířat (Svoboda 1999, str.243-51; Svoboda 2005, str.57-61) .

### Jednotlivá významná naleziště tohoto období

#### Pohřby v jeskyních a převisích

##### Afalou-Bou-Rummel (Alžírsko)

V letech 1928-30 byl zkoumán mnohonásobný kosterní nález pod převisem v alžírské lokalitě Afalou–Bou–Rummel. Jedná se o hrob více než padesáti jedinců. Většina z nich jsou muži, 14 koster patří ženám a 6 koster dětem. V devíti případech se podařilo nalézt lebky i s postkraniálními skelety. Nález se později stal základem pro definici pozdně paleolitické mechtoidní populace v severní Africe (Svoboda 2005, str.57).

##### Ofnet (Německo)

V roce 1908 byly v bavorské jeskyni Ofnet nalezeny dvě hnízda lidských lebek (z postkraniálu se dochovaly jen krční obratle) jejichž stáří se udává 7,5 tisíce let. První publikace se zmiňuje o sedmadvaceti jedincích v prvním a šesti jedincích v druhém hnízdě, jde ale o minimální počty. Mezi nalezenými lebkami převládají ženy a velké množství dětí všech věkových kategorií. Na lebkách jsou jasně viditelné fraktury a smrtelná zranění (Obr.15, str.59). Dále jsou na lebkách i obratlích patrné zářezy, které naznačují posmrtné nakládání s těly zemřelých. Lebky byly zasypány červeným barvivem a přítomny byly i jelení zuby a mušle. V současné době se nález vysvětluje jako doklad masakru. Názor podporuje velký počet žen a dětí, které se s největší pravděpodobností staly obětí nájezdu s následným rituálním pohřbem - jev který nebyl v mezolitu pravděpodobně ojedinělý (Svoboda 2005, str.57; [www.britarch.ac.uk/BA/ba52/ba52feat.html](http://www.britarch.ac.uk/BA/ba52/ba52feat.html)) .



### Bacín (ČR)

V roce 1988 byla v Českém krasu na vrchu Bacín objevena vertikální dutina – tzv. „obětní šachta“. Bacín, který byl v letech 1988-91 zkoumán Dr. Matouškem, se tímto stal jedinou naší mezolitickou lokalitou. Ukázalo se, že v době před 10 tisíci lety byla šachta použita k uložení kosterních pozůstatků dospělého muže společně s několika kusy štípané industrie. To, že by se muž dostal do dutiny přirozenou cestou, bylo vzhledem k její velikosti vyloučeno (část vchodu byla při archeologických pracích odstraněna). To že byl Bacín využíván po delší dobu ukazují i další nálezy z mladších vrstev. V těch byly nalezeny i další lidské ostatky z období eneolitu a doby kamenné – existovala zde tedy určitá rituální kontinuita (Matoušek 2005).

### Pohřebiště

#### Džebel Sahaba, Wádí Halfa, Tuška (Núbie)

V prvních dvou zmíněných Núbijských lokalitách bylo na pobřeží Nilu nalezeno 59 koster, přičemž asi polovina z nich patří ženám a dětem. Všichni jedinci byli uloženi v hrobových jamách překrytých pískovcovými deskami. Poloha mrtvých je jednotná - na pravém boku v poloskrčené poloze s hlavou k východu a tváří směřovanou k jihu. Některé z nalezených hrobů jsou hromadné – od čtyř do osmi jedinců. V hrobech bylo nalezeno celkem 110 kamenných artefaktů, z nichž byla naprostá většina zaseklá v kosterních pozůstatcích 24 jedinců. O násilném úmrtí svědčí i fraktury a zářezy na kostech (Obr.16, str.59). Stáří naleziště bylo datováno na 12 tisíc let. Pohřebiště na protější straně Nilu ukryvalo 39 jedinců povětšinou ve skrčené poloze. Jejich orientace ale nebyla jednotná, i počet hromadných hrobů a zranění je mnohem nižší. S největší pravděpodobností se nejedná o příslušníky stejné populace.

Na lokalitě Tuška bylo odkryto 21 hrobů v prostoru 5m širokého a 30cm vysokého oválného pahorku. Zemřelí byli uloženi ve skrčené poloze na boku s orientací tváře směrem k východu. V některých hrobech byly v okolí lebek přítomny kosti bovidů, ale není zcela zjevné, že byly záměrně vloženy (Svoboda 2005, str.59).

#### Skateholm (Švédsko)

V roce 1980 bylo odhaleno sídliště a pohřebiště které zahrnovalo 53 respektive 64 hrobů. Mrtví byli většinou pohřbíváni samostatně, ale v menším množství se vyskytují i hromadné hroby (Obr.17, str.60). Jedinci nebyli pohřbíváni v ujednocené poloze – kostry uloženy na zádech, na boku ve skrčené poloze i v sedě. Jako milodary se nejčastěji objevují provrtané zuby, kostěné a kamenné nástroje a zbraně. Doloženo je i spalování těl (známé i z dánského naleziště Vedbaek). Je možné, že v případě některých pohřbených zde probíhalo cosi jako „verdikt“ či „soud“. Tomu by odpovídala poloha jednoho z nalezených mužů, který byl nalezen s tváří k zemi s hroty šípů v zádech. Zajímavostí může být pravoúhlá, jako obřadní místnost interpretovaná stavba, vysypaná červeným barvivem. Velmi zvláštní je nález sedmi psích hrobů včetně pohřební výbavy – parohy a pazourkové čepele (někteří psi byli ukládáni společně s lidmi, nejspíš jako společníci po smrti svých pánů). Stáří naleziště je 7200-5700 let (Svoboda 2005, str.60-61,120; Taylor 2002, str.225).

### Oleněostrovskij mogilnik (Rusko)

Jedná se o jedno z největších loveckých pohřebišť obsahující celkem 170 hrobů různých typů. Podle nalezených artefaktů se ale zdá, že se jednalo o hroby dvou klanů, neboť severní skupina hrobů má pravidelně přítomnou řezbu losa, zatímco jižní řezbu člověka nebo hada. Polohy zemřelých nejsou jednotné, zajímavé jsou ale čtyři šachtové hroby, v nichž pohřbení původně stáli. Celkově se na nalezišti našlo přes 7000 artefaktů, z nichž většinu tvoří přívěšky ze zubů losa, bobra a medvěda (*Svoboda* 2005, str.61).

### Téviac a Hoëdic (Francie)

Obě pohřebišť leží poblíž bretaňského pobřeží. Pro zdejší hrobové jámy je typické zahroubení do sídelní mezolitické vrstvy, skládající se zejména z odpadků potravy a škeblí. Na pohřebišti Téviaku nejsou hroby jednotně orientovány. V Hoëdicu (Obr.18, str.60) jsou naopak pravidelně orientovány v ose sever-jih. Některé hroby měly v bezprostřední blízkosti konstrukce z kamenných desek, kde se zažíhal oheň a pálily zvířecí oběti, jejichž pozůstatky se v některých případech dochovaly. Nakonec bývaly hroby překryty malou mohylou. Polohy pohřbených jedinců nejsou jednotné. Jsou známy nálezy jak ostatků uložených v leže i v sedě. Přítomny byly jak hroby s jednou osobou, tak hromadné hroby o maximálně šesti jedincích. U hromadných hrobů se zdá, že osoby nebyly pohřbívány současně, ale že docházelo k znovu otevírání hrobů (následovalo již zmíněné pálení a znovu překrytí mohylou). Téměř všichni pohřbení - muži, ženy i děti - byli vybaveni minimálně jedním artefaktem, nejčastěji čepelí. U většiny přítomných je na prsou přítomna i kostěná tyčinka, snad spínací jehlice. Dále byly v hrobech předměty vyrobené z kostí zvířat a mořských škeblí – nejčastěji náhrdelníky, náramky, čelenky. Nejhonosněji jsou zdobeni jedinci mezi 20 – 30 lety. U některých kostí se zvažuje, zda nemohly být součástí konstrukce hrobky. Stáří naleziště je 8500 let. (*Svoboda* 2005, str.59-60; [www.britarch.ac.uk/ba/ba82/feat2.html](http://www.britarch.ac.uk/ba/ba82/feat2.html)).

## Závěr

V této práci jsem se snažil co nejpřehledněji zpracovat tematiku nejstaršího lidského pohřbívání – od teoretické části k jednotlivým archeologickým nalezištím. Téma by jistě šlo zpracovat o mnoho podrobněji, ale tím by byl rozsah bakalářské práce mnohonásobně překročen. Šlo mi především o představení nejzásadnějších poznatků o lidském pohřbívání z pohledu nejrozličnějších humanitních oborů. Naprostá většina informací které jsem prezentoval, vychází z nejnovějších, či v současné době uznávaných, archeologických znalostí.

Prvopočátky lidského pohřbívání je velmi ožehavé téma a nelze vyloučit, že naše vědění je nepřesné nebo dokonce i mylné a tudíž i dočasné. Je možné, že zanedlouho, zcela v souladu s kuhnovo teorií vědeckých revolucí, může dojít k přehodnocení našich poznatků na základě nového a zcela zásadního objevu. Archeologie je na rozdíl od přírodních věd ještě více závislá na štěstí. Objev nového naleziště nelze provést od laboratorního stolu a každé odkrytí archaických pozůstatků lidské činnosti je velká událost. Některé teorie, které jsem prezentoval jsou již překonané, a jsou v práci proto, abych naznačil některé ze směrů myšlení, které se v minulost prosazovaly, aby byly na základě slabší argumentace odmítnuty. Přesto, ještě jednou píš, že hlavní stanoviska práce jsou utvářena na základě uznávaných archeologických postojů. V tomto směru jsem vycházel z prací Jiřího Svobody, který mi byl i doporučen jako zdroj k ověřování současných archeologických pozic. Doufám, že vyvrácené myšlenky jsou od současných poznatků dostatečně rozeznatelné. Je jasné, že například k názorům R. Gargetta se nelze zcela přiklonit. Jeho argumentace je poměrně jednoduše napadnutelná, neboť jednotlivé nálezové situace zjednodušuje do jednoho vzorce událostí a zapomíná na celou řadu důkazního materiálu, na němž jeho předchůdci stavěli. Z nalezišť jsem prezentoval jednak ta, u kterých se předpokládá, že na nich došlo k rituálnímu nakládání se zemřelými ( odpovídá tomu pozice kosterních pozůstatků, jednotlivé artefakty přítomné v hrobu atd.) Jsou představena i naleziště, která mohou přinést zvrát v dosavadních představách o prvotním nakládání s lidským tělem a tudíž mohou být zásadní (např. Sima de los Huesos). Na základě současných poznatků lze říci, že počátky pohřbů známe již z období středního paleolitu, kdy nejstarší doklady pocházejí Euroasijské oblasti. Podle všeho se zdá, že neandertálci přes veškerou kritiku, která jim byla věnována, měli dostatečně rozvinuté duševní schopnosti pro rituální nakládání se zemřelými, přestože například milodary v neandertálských hrobech nebyly tak bohaté, jako je tomu během mladších období u moderního člověka. Mladý paleolit je obdobím, ve kterém se projevuje jistá kontinuita na předchozí období, ale zároveň se objevují nové jevy. Poprvé se dá mluvit o diferenciaci pohřebních praktik, vyskytují se nová pohřební místa, roste i symbolické vyjádření člověka, hroby jsou mnohdy bohatě vybavené - zejména na jihu Evropy. V pozdním paleolitu a mezolitu dochází k proměně klimatu a tím i krajiny. Lidé se začali usazovat a s tím došlo i ke změně v pohřebním chování – vznikají první specializovaná pohřebiště s nimiž se objevuje nový důraz na teritorialitu. Množství symboliky v pohřebních rituálech se lokálně mění. Objevuje se rozdělení pohřebišť podle postavení jedinců, hroby jsou často pravidelně orientovány.

V následujících obdobích dochází k dalšímu zvětšování rozdílů v pohřebním chování, které se vyvíjí v souladu se vznikem nových kultur a prohlubováním jejich kulturních specifik. Tyto kultury a pohřební jevy již ovšem nejsou součástí této práce.

## Obrazová příloha

### Střední Paleolit a přechodné období k mladému Paleolitu

(Obr.1) Jedna z lebek nalezená ve 20. letech 20. století v La Ferrassie.  
(zdroj [www.wesleyan.edu](http://www.wesleyan.edu))



(Obr.2) Lebka neanderthálského muže ze Saint Cesaire. Stáří 36,3 tisíce let.  
(zdroj [www.cnrs.fr](http://www.cnrs.fr))



(Obr.3) Vchod do jeskyně na nalezišti Amud v Izraeli (Amud znamená sloup – pojmenováno podle nedalekého kamenného útvaru). Stáří nálezů je 55-47 tisíc let.  
(zdroj [www.hf.uio.no](http://www.hf.uio.no))



Obr.4) Hrob neanderthálského muže v Kebaře. Stáří nálezů 61-59 tisíc let.  
(zdroj <http://perso.orange.fr>)



(Obr.5) Qafzeh – Lebka jednoho z 18 nalezených anatomicky moderních jedinců. Datace nálezu je 96-115 tisíc let. (zdroj [www.archeologie-online.de](http://www.archeologie-online.de))



(Obr.6) Vstup do jeskyně naleziště Qafzeh. (zdroj <http://www.rses.anu.edu.au>)

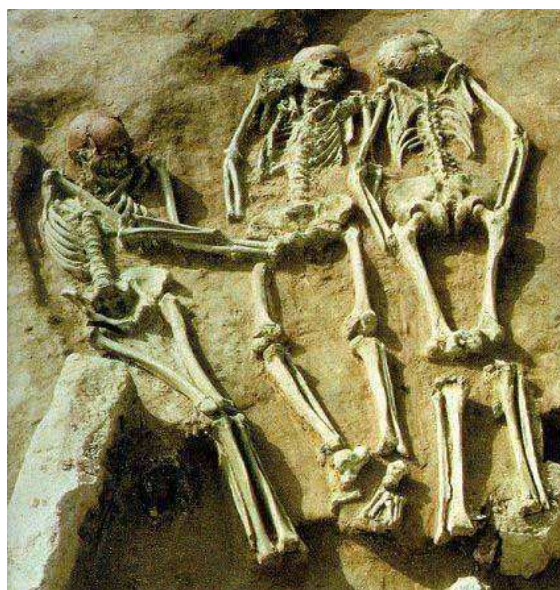


### Mladý Paleolit

(Obr.7) Nález mladého muže z Arene Candide, tzv. „prince“. Kostra je v souladu s italskými nálezy tohoto období bohatě zdobena, přítomno bylo i barvivo. Stáří nálezu je 23,5 tisíce let. (zdroj <http://web.unife.it>)



(Obr.8) Trojhrob z Dolních Věstonic – Archeologové se shodují, že prostřední postava byla poznamenána nemocemi. Barvivo sypané krajní postavou do jejího klína má neoddiskutovatelný symbolický charakter. (zdroj <http://home.earthlink.net>)

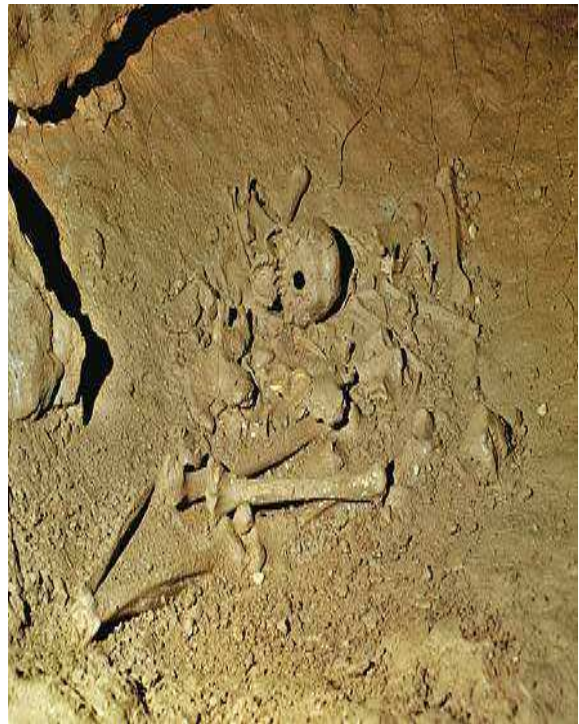


(Obr.9) Paviland - Pobřežní skály ve Walesu.

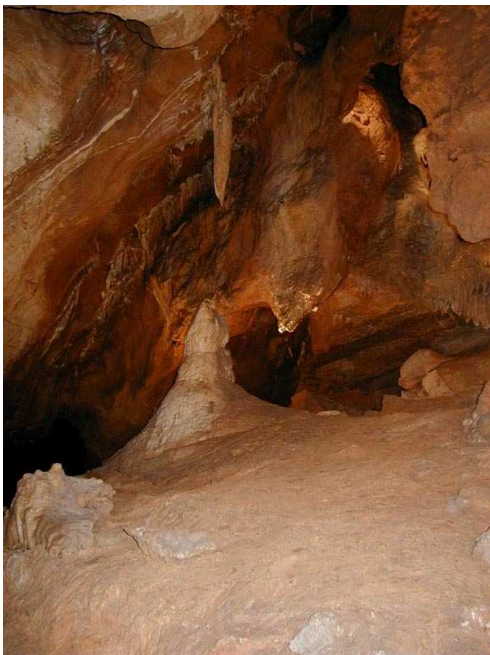
V jeskyni uprostřed byl odhalen bohatě vybavený hrob muže. Stáří nálezu je 26,5-25,5 tisíce let.(zdroj [www.gowerexplorer.co.uk](http://www.gowerexplorer.co.uk))



(Obr.10) Jedna z koster nalezených volně na povrchu v jeskyni Cussac. Stáří nálezu je 25 120 let.(zdroj <http://donsmaps.com>)



(Obr.11) Jedna z mnoha částí Koněpruských jeskyní. Zde byly v tzv. Proškově domu nalezeny kosterní pozůstatky propadlé skalní šachtou, ve které byly původně uloženy.(zdroj [www.europarc.cz](http://www.europarc.cz))



(Obr.12) Kostra muže z australské lokality Mungo. Zemřelý byl uložen v pozici na boku a zasypan barvivem. Stáří nálezu je 60 tisíc let.(zdroj [www.fnpw.com.au](http://www.fnpw.com.au))



(Obr.13) Venuše z vyrobená mamutoviny nalezená v lokalitě Kostěnki.(zdroj [www.exn.ca](http://www.exn.ca))



(Obr.14) Hrob bohatě zdobeného muže v Sungiru. Stáří nálezů je 24 100 let.(zdroj [www.donmaps.com](http://www.donmaps.com))

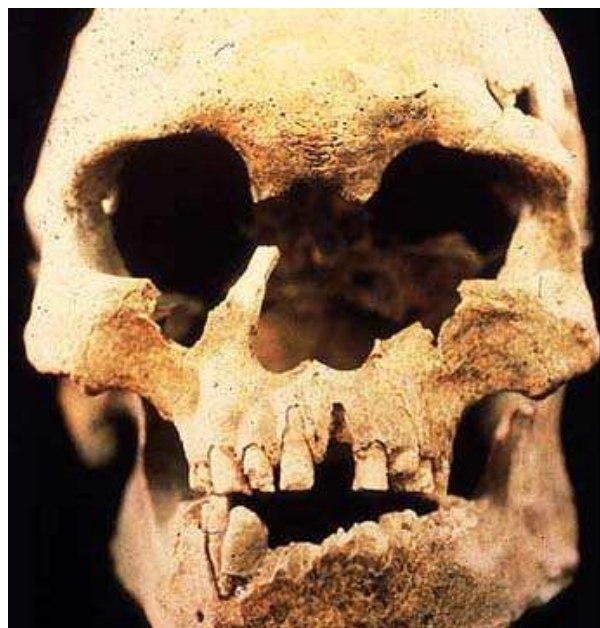


### Pozdní paleolit a mezolit

(Obr.15) Tři lebky z naleziště Ofnet. Na lebkách jsou patrné fraktury, které archeologové vysvětlují jako doklad masakru s následným rituálním pohřbem. Stáří lebek je 7,5 tisíce let.(zdroj [www.lrz-muenchen.de](http://www.lrz-muenchen.de))



(obr.16) Jedna z mnoha lebek nalezených v lokalitě Wádí Halfa. Četné fraktury na kostech zdejší populace evokují představu násilného úmrtí.(zdroj [www.nd.edu](http://www.nd.edu))





(Obr.17) Odhalený hrob staršího muže s dítětem v náručí ve Skateholmu. Stáří nálezu je 7200 – 5700 let.(zdroj [www.historiska.se](http://www.historiska.se))



(Obr.18) Pohled na odkryté pohřebiště Hoëdic v Bretani.(zdroj [www.qub.ca.uk](http://www.qub.ca.uk))



## Seznam použité literatury:

**Arendtová Hannah:** *O násilí;* Oikoymenh 2004 Praha

**Arnold Bettina a kolektiv:** *Gender and archaeology of death;* Altamira press 2001 Walnut Creek

**Benedictová Ruth:** *Kulturní vzorce;* Argo 1999 Praha

**Biehl Peter F.:** *The archaeology of cult and religion;* Archaeolingua Alapítvány 2001 Budapešť

**Butzer Karl W.:** *Archeology as human ecology – Method and theory for contextual approach;* Cambridge university press 1982 U.S.A

**De Coulanges Fustel:** *Antická obec;* Sofis 1998 Praha

**Eliade Mircea:** *Mýtus o věčném návratu - Archetypy a opakování;* Oikomenh 1993 Praha

**Eliade Mircea:** *Obrazy a symboly;* Computer press 2004 Brno

**Eliade Mircea:** *Pojednání o dějinách náboženství;* Argo 1996 Praha

**Eliade Mircea a Culianu I.P.:** *Slovník náboženství;* Český spisovatel 1993 Praha

**Eliade Mircea:** *Šamanismus a nejstarší techniky extáze;* Argo 1997 Praha

**Fouts Roger:** *Nejbližší příbuzní – Co jsem se od šimpanzů dozvěděl o nás;* Mladá fronta 2000 Praha

**Fridrich Jan:** *Ecce Homo - Svět dávných lovců a sběračů;* Krigl 2005 Praha

**Fridrich Jan:** *Vnímání času jako jednoho ze základních elementů myšlení ve fylogenezi člověka;* *Archeologické rozhledy* (49) str.253-4 1997

**Heller Jan a Mrázek Milan:** *Nástin religionistiky;* Kalich 2001 Praha

**Hubinger Václav:** *Lidojedství;* Public History 1996 Praha

**Klíma Bohuslav:** *Objev diluviálního hrobu v Dolních Věstonicích. Časopis moravského muzea* (35); 1950, 216 – 232

**Klíma Bohuslav:** *Objev paleolitického pohřbu v Pavlově. Archeologické rozhledy* (11); 305 – 316, 1959

Kolektiv autorů: *Přehled psychologie;* Portál 1999 Praha

**Kuhn Thomas S.:** *Struktura vědeckých revolucí;* Oikomenh 1997 Praha

**Leakey Richard:** *Původ lidstva;* Archa 1996 Bratislava

**Lévy-Bruhl Lucien:** *Myšlení člověka primitivního;* Argo 1999 Praha

**Matoušek Václav:** *Bacín – Brána podzemí;* Krigl 2005 Praha

**Matoušek Václav a Dufková Marie:** *Jeskyně a lidé;* Nakladatelství Lidové noviny 1998 Praha

**Pearson Mike Parker:** *The Archaeology of death and burial;* Stroud 1999 Sutton

**Pettit Paul B., Richards M., Maggi R., Formicola V.:** Gravettian Burial known as the Prince: New evidence for his age and diet; *Antiquity* (77),str. 15-17

**Petříček Miroslav:** *Úvod do současné filosofie*; Hermann a synové 1997 Praha

**Platón:** *Faidón*; Oikoymenh 2000 Praha

**Sokol Jan:** *Rytmus a čas*; Oikoymenh 2004 Praha

**Svoboda Jiří:** *Čas Lovců – Dějiny paleolitu, zvláště na Moravě*; Archeologický ústav AVČR 1999 Brno

**Svoboda Jiří:** *Paleolit a mezolit- Myšlení, symbolismus, umění*; Masarykova univerzita 2002 Brno

**Svoboda Jiří:** *Paleolit a Mezolit - Pohřební ritus*; Cerm 2003 Brno

**Taylor Tymothy:** *The buried soul*; Four Estate London 2002

**Van Gennepe Arnold:** *Přechodové rituály: Systematické studium rituálů*; Lidové Noviny 1997 Praha

#### Internet:

[www.ancientneareast.tripod.com](http://www.ancientneareast.tripod.com)

[www.atapuerca.com](http://www.atapuerca.com)

[www.britarch.ac.uk/BA/ba52/ba52feat.html](http://www.britarch.ac.uk/BA/ba52/ba52feat.html)

[www.britarch.ac.uk/ba/ba82/feat2.html](http://www.britarch.ac.uk/ba/ba82/feat2.html)

[www.donsmaps.com/lioncamp.html](http://www.donsmaps.com/lioncamp.html)

[www.mnh.si.edu](http://www.mnh.si.edu)

[www.neandertal-musee.org](http://www.neandertal-musee.org)

[www-personal.une.edu.au/~pbrown3/LM3.html](http://www-personal.une.edu.au/~pbrown3/LM3.html)

[www.en.wikipedia.org](http://www.en.wikipedia.org)

#### Seznam orientační tématické literatury

**Bahn Paul G.:** *Hroby, hrobky a mumie*; Argo 1997 Praha

**Beneš Jan:** *Člověk*; Mladá Fronta 1994 Praha

**Budil Ivo T.:** *Mýtus, jazyk a kulturní antropologie*; Triton 1998 Praha

**Bulisová Jiřina a kolektiv:** *Ottova všeobecná encyklopedie*; Ottovo nakladatelství 2003 Praha

**Čižmárová Jana:** *Pravěk Moravy*; Moravské zemské muzeum 1996 Brno

**Foley Robert:** *Lidé před člověkem*; Argo 1998 Praha

**Giddens Anthony:** *Sociologie*; Argo 1999 Praha

**Murphy R.F.:** *Úvod do kulturní a sociální antropologie*, Sociologické nakladatelství 2004 Praha

**Neústupný Jiří a kolektiv:** *Pravěk Československa*; Orbis 1960 Praha

**Podborský Vladimír a kolektiv:** *Pravěké dějiny Moravy*; Muzejní a vlastivědná společnost 1993 Brno

**Prosecký Jiří a kolektiv:** *Encyklopedie starověkého Předního východu*; Libri 1999  
Praha

**Salvatore J.R., Clark G.A.:** Grave Markers, *Current Anthropology*. Vol.42; August-October 2001, 449 – 479

**Sklenář K., Sklenářová Z., Slabina M.:** *Encyklopedie pravěku v Čechách, na Moravě a ve Slezsku*; Libri 2002 Praha

**Svoboda Jiří:** *Mistři kamenného dláta*; Panorama 1986 Praha

**Wilson Edward O.:** *Sociobiology – The new synthesis*; The Belknap Press of Harvard University Press 1975 U.S.A

**Internet:**

[www.ajaonline.org/index.php](http://www.ajaonline.org/index.php)

[www.anthropologie.net](http://www.anthropologie.net)

[www.archaeolink.com](http://www.archaeolink.com)

[www.archaeology.org](http://www.archaeology.org)

[www.archaeologyinfo.com/index.html](http://www.archaeologyinfo.com/index.html)

[www.becominghuman.org](http://www.becominghuman.org)

[www.krapina.com](http://www.krapina.com)

[www.mnh.si.edu](http://www.mnh.si.edu)

[www.msu.edu/~heslipst/contents/ANP440/neanderthalensis.htm](http://www.msu.edu/~heslipst/contents/ANP440/neanderthalensis.htm)

[www.nacos.com/asn/as.html](http://www.nacos.com/asn/as.html)

[www.personal.une.edu.au/~pbrown3/LM3.html](http://www.personal.une.edu.au/~pbrown3/LM3.html)

[www.qub.ac.uk/arcpal/Rick Research/brittany.html](http://www.qub.ac.uk/arcpal/Rick%20Research/brittany.html)

**Zdroje k obrazové příloze:**

<http://donsmaps.com>

<http://home.earthlink.net>

<http://perso.orange.fr>

<http://web.unife.it>

<http://wwwrses.anu.edu.au>

[www.archeologie-online.de](http://www.archeologie-online.de)

[www.cnrs.fr](http://www.cnrs.fr)

[www.donmaps.com](http://www.donmaps.com)

[www.europarc.cz](http://www.europarc.cz)

[www.exn.ca](http://www.exn.ca)

[www.fnpw.com.au](http://www.fnpw.com.au)

[www.gowerexplorer.co.uk](http://www.gowerexplorer.co.uk)

[www.historiska.se](http://www.historiska.se)

[www.hf.uio.no](http://www.hf.uio.no)

[www.lrz-muenchen.de](http://www.lrz-muenchen.de)

[www.nd.edu](http://www.nd.edu)

[www.qub.ca.uk](http://www.qub.ca.uk)

[www.wesleyan.edu](http://www.wesleyan.edu)

