

UNIVERZITA KARLOVA V PRAZE

FAKULTA HUMANITNÍCH STUDIÍ

Pracoviště Orální historie – Soudobé dějiny



Bc. Veronika Rojková

**Ukončení těžby uhlí na Dole
Schoeller/Nejedlý/Kladno očima horníků**

Diplomová práce

Vedoucí práce: **PhDr. Pavel Mücke, Ph.D.**

Praha 2015

Prohlášení

Prohlašuji, že jsem práci vypracovala samostatně. Všechny použité prameny a literatura byly řádně citovány. Současně dávám svolení k tomu, aby tato práce byla zpřístupněna v příslušné knihovně UK a prostřednictvím elektronické databáze vysokoškolských kvalifikačních prací v repozitáři Univerzity Karlovy a používána ke studijním účelům v souladu s autorským právem. Práce nebyla využita k získání jiného nebo stejného titulu.

V Praze dne 22. června 2015

.....

Bc. Veronika Rojková

Poděkování

Na tomto místě bych ráda poděkovala všem narátorům, že byli ochotni se podělit o svůj příběh, vedoucímu mé práce PhDr. Pavlovi Mückemu, Ph.D. za odborné vedení mé práce a podnětné připomínky, a mým blízkým za nekonečnou důvěru a podporu.

ABSTRAKT

„Černé Kladno“ - název nerozlučně spjatý s největším středočeským městem jasně vystihuje dřívější průmyslovou tvář Kladna. Kromě hutnictví zde měla mnoholetou tradici právě těžba černého uhlí a její postupné ukončování, které vyvrcholilo předčasně v roce 2002 uzavřením posledního kladenského Dolu Schoeller/Nejedlý/Kladno, mělo dopad na velké množství lidí, kteří v tomto oboru pracovali. Uzavření dolu navíc nesouviselo pouze s útlumem hornické činnosti po roce 1991, ale také s výbuchem metanu, ke kterému na dole došlo koncem roku 2001, a zemřeli při něm čtyři lidé. Tato diplomová práce se pomocí metody kvalitativního výzkumu ve formě orálně historických rozhovorů věnuje ukončení těžby na Dole Schoeller/Nejedlý/Kladno, tak jak ji vnímali horníci a další zaměstnanci dolu, jejich vyrovnání se se ztrátou zaměstnání trvajících často řadu let a jejich hledání nového uplatnění. Jako hlavní zdroje informací k faktické části jsou použity obsáhlé publikace Josefa Suldovského Kronika hornictví zemí Koruny české a kolektivní dílo Dobývání uhlí na Kladensku: historie kladensko-slánsko-rakovnické pánve. Pro bližší informace týkající se hornictví přímo na Kladensku pak řada regionálních publikací a tisku. Práce je rozdělena na pět částí. V úvodu jsou stručně shrnuty důvody, které vedly k napsání práce, druhá se věnuje pramenům a metodologii. V třetí části je stručně nastíněna historie města Kladna a hornictví na Kladensku a čtvrtá kapitola je zaměřena přímo na Důl Schoeller. V závěru se věnují shrnutí práce a porovnání mých původních hypotéz se skutečností.

Klíčová slova

Kladno, dějiny hornictví, těžba uhlí, orální historie, Důl Schoeller

ABSTRACT

"Black Kladno" - a name inextricably linked with the largest city of the Central Bohemian clearly reflects the former industrial face of Kladno. In addition to the steel industry here had long tradition just coal mining and its phasing, which culminated early in 2002 close of the last Kladno Mine Schoeller / Nejedly / Kladno, had an impact on a large number of people who have worked in this field. In addition, mine closure linked solely with the decline of mining activities after 1991, but also with a methane explosion, which occurred at the mine in late 2001, and died with him four people. This thesis using qualitative research

methods in the form of oral history interviews devoted to the completion of mining the bottom Schoeller / Nejedly / Kladno, as it was perceived by miners and other employees of the mine, compensate the loss of jobs often lasting many years, and their search for new employment. As the main source of information for the actual parts are used extensive publication Josefa Suldového Chronicle mining Czech lands and collective work Coal mining in the Kladno: History Kladno- Slaný-Rakovník basin. For more information regarding mining directly Kladensko then a series of regional publications and printing. The work is divided into five parts. The introduction briefly summarizes the reasons that led to the writing work, the second deals with the sources and methodology. In the third section briefly outlines the history of the city of Kladno and mining in the Kladno and the fourth chapter is devoted directly Dale Schoeller. The final section deals with a summary of the work and comparing my original hypothesis is true.

Keywords

Kladno, the history of mining, coal mining, oral history, mine Schoeller.

Obsah

1. Úvod	6
2. Pár slov o výzkumu	9
2.1. Prameny a zdroje	9
2.2. Metody práce	12
2.3. Rozhovory a narátoři	13
3. Trocha historie města Kladna a hornictví na Kladensku	21
3.1. Počátky hornictví na Kladensku	22
3.2. Státní kutební komise a největší těžební společnosti na Kladensku	24
3.3. Výrazné postavy kladenského dolování	26
3.4. Báňská záchranná služba	29
3.5. Dvacáté století	32
3.6. Omezování těžby v kladenském revíru	38
4. Uhelný hlubinný Důl Schoeller / Nejedlý / Kladno	42
4.1. Historie dolu do roku 1945	42
4.2. Život na šachtě po roce 1945	44
4.3. Omezování těžby v 90. letech	52
4.4. Tragická událost v listopadu roku 2001	55
4.5. Konec těžby a hledání nové práce	61
4.6. Kladno a uhlí dnes	69
5. Závěr	73
6. Použitá literatura a zdroje	77
7. Medailonky narátorů	81
8. Seznam příloh	84
9. Přílohy	85

1. Úvod

Tématem mé diplomové práce je ukončení těžby černého uhlí na Dole Nejedlý/Schoeller/ Kladno očima horníků a dalších zaměstnanců dolu (dále v práci používám pouze označení Důl Schoeller nebo „Šelerka“, neboť to je na Kladensku jednoznačně nejrozšířenější). Uzavřením tohoto posledního kladenského dolu vyvrcholilo postupné ukončování těžby černého uhlí, které mělo na Kladensku několikasetletou tradici. Ukončení těžby na Dole Schoeller navíc nesouviselo jen s útlumem hornické činnosti v regionu po roce 1991, ale také s vyhořením metanovzdušné směsi v listopadu 2001, při kterém zemřeli čtyři lidé.

Zvolené téma jsem již lehce zmínila ve své bakalářské práci na téma Průmyslové dědictví Kladna, kde jsem se věnovala industriálním památkám na Kladensku s cílem upozornit na jejich současný stav, postoj občanů a města k nim a zároveň zachytit proměnu města s dlouholetou tradicí těžby uhlí a hutnictví, význam těchto oborů pro město, jeho úpadek po jejich skončení a jeho nové směřování. Důl Schoeller a jeho stručná historie zde byl zmíněn, neboť v roce 2001 se podařilo zapsat na seznam nemovitých kulturních památek jeho unikátní těžní věž systému Tomson. Důl Schoeller byl výraznou dominantou místa a také byl držitelem několika nej: jáma Nejedlý III byla nejmladší jámou v revíru, provoz šachty zasáhl do 19., 20. i 21. století, jáma Nejedlý III byla dlouho (do vybudování jam Dolu Slaný) nejhlubší jámou v těžním revíru Kladenska a zde také definitivně skončila těžba uhlí na Kladensku. Nyní – v roce 2015 - již demolice dávno skončily a z celého areálu toho zbylo jen žalostně málo – těžní věž a těžní budova jámy Nejedlý I – Schoeller – jinak areál zeje prázdnotou. (Příloha č. 1)

Dalším důvodem napsání práce je Kladno jako takové, neboť zde žiji celý život a jeho proměnu velmi jasně vnímám. Kladno nepatří mezi města s bohatou a bouřlivou historií jako jiná města českých zemí. Svůj vrchol zažilo až v druhé polovině 19. století, kdy se, díky průmyslové revoluci a následnému velmi rychlému rozvoji těžkého průmyslu, stalo významným centrem. Proces industrializace začal již v druhé polovině 18. století ve Velké Británii a rozšiřoval se s různým zpožděním během 19. století i v Evropě a Severní Americe. Stručně se dá popsat jako změna struktury hospodářství, kdy velký podíl začala zabírat průmyslová výroba. Jedním z důsledků tohoto procesu pak byla přeměna mnoha

středověkých měst, která díky různým průmyslovým stavbám získala svou charakteristickou podobu. A mezi taková města patří bezesporu i Kladno.¹

„*Kdyby nebylo uhlí, nebylo by ani Kladno*“²

Kladno zažilo - díky prudkému rozvoji hutnictví a hornictví - svou „chvíli slávy“ a následně i úpadek, po kterém muselo hledat svou novou tvář. A myslím, že částečně se to podařilo. Kladno již dávno není „černé“. Je poměrně zelené a hodně se stará o sportovní vyžití obyvatel, velké investice jdou do různých sportovních zařízení – aquapark, Sletišť, hala Bios, zimní stadion. Má samozřejmě svá bolavá místa – třeba využití obrovského nevyužívaného průmyslového komplexu v místě bývalé huti Koněv (Vojtěšská hut') či v Poldovce, ale to není tématem této práce.

Hornictví a hutnictví byly hlavními obory, které v Kladně zajišťovaly obživu většině obyvatel po dlouhá léta, a jejich konec byl pro město velkým zásahem. V případě šachet nešlo o jednorázovou akci jako v případě Poldovky, omezování těžby probíhalo řadu let (začalo počátkem 90. let minulého století), ale přesto se Kladeňáků dotklo. Oba obory dohromady nabízely totiž téměř 40 tisíc pracovních míst.³ Městu, po ukončení provozu Poldovky a uzavření i posledního dolu, jistě velmi pomohla blízkost Prahy a letiště, kde řada lidí našla nové zaměstnání. Tím posledním dolem, na kterém se v Kladně těžilo uhlí, byl právě Důl Schoeller, proto jsem si ho vybrala, abych se očima lidí, kteří na něm pracovali až do jeho uzavření, pokusila ukázat, jaký zásah to mělo do jejich životů. Navíc „Šelerka“ a její osudy zasáhly velmi konkrétně i do mého života. Oba moji rodiče zde pracovali, matka od roku 1980 do roku 1997 na Odboru důlního měřičství a geologie, otec jako důlní technik od roku 1974 až do své smrti v listopadu 2004. Zvláště on ukončení těžby na Kladensku a uzavření dolu nesl velmi těžce. Vyrůstala jsem tedy v blízkosti šachty a horníků, otec často po telefonu řešil různé poruchy kombajnů, jezdil na noční šichty, ráno vstával velmi brzy, aby si vyslechl hlášení noční směny atd. Na dovolené jsme jezdili s ostatními zaměstnanci

¹ O industrializaci českých zemí pojednává např. dílo Petra Popelky *Zrození moderního podnikatelstva* (Ostrava: Filozofická fakulta Ostravské univerzity v Ostravě, 2011), ve kterém se věnuje mj. bratrům Kleinovým. Vývoj po industrializaci pak nastiňuje např. Václav Průcha v knize *Hospodářské a sociální dějiny Československa 1918-1992*. (Brno: Doplněk, 2009, 2 sv.)

² Rozhovor s Petrem Veverkou dne 27. dubna 2015.

³ Seifert, J. - Kovařík, J. - *Doly, hutě a Kladno*. Kladno: Statutární město Kladno, 2013. Str. 8.

šachty, znala jsem jejich děti a řada kontaktů přetrvala dodnes.

Celá práce je rozčleněna do pěti hlavních částí. Je zde úvod, výzkumná část, kapitoly věnující se historii jak hornictví na Kladensku, tak historii Kladna samotného, část zabývající se přímo Dolem Schoeller a závěrečné shrnutí získaných poznatků. Ke zpracování tématu diplomové práce jsem zvolila metodu kvalitativního výzkumu a snažila jsem se zodpovědět některé otázky, které mě během let napadaly. Jaký byl život na šachtě pro horníky? Jak vnímali svou těžkou práci, jejíž součástí ale byli i výborní přátelé, kteří se mohli na sebe navzájem spolehnout? Jak jejich životy poznamenalo náhlé ukončení těžby, kdy se zavřel poslední důl na Kladensku? Jak se jim hledala nová práce, když již nebyla možnost jít fárat na jinou šachtu? Jak na šachtu vzpomínají? Teprve po rozhovorech jsem mohla zhodnotit, jestli mé hypotézy o životě na šachtě a po šachtě byly správné nebo ne.

2. Pár slov o výzkumu

V této části se nejprve zmíním o literatuře (a zdrojích vůbec), která je hornictví a Kladensku věnována, a která mi byla při psaní této práce velkým pomocníkem. Dále se pak budu věnovat vysvětlení, jak jsem při výzkumu postupovala, jaké byly mé hypotézy, jaké jsem použila metody a prameny, zmíním také kritéria pro výběr narátorů, jak probíhaly první kontakty, práce s nimi, a samozřejmě i jaká byla práce se samotnými rozhovory.

2.1. Prameny a zdroje

Sekundární literatura ohledně dobývání uhlí na Kladensku je poměrně bohatá, mírně horší situace je, pokud hledáme prameny k ukončení těžby v tomto „revíru“. První zprávy o nález uhlí ve Středočeském kraji jsou z druhé poloviny 15. století a tuto velmi starou historii dobře zachycuje kniha Josefa Suldovského *Kronika hornictví zemí Koruny české*⁴, která díky formátu kroniky řadí historické události v logickém časovém sledu a hornictví je zde sledováno v kontextu politických, společenských a technických událostí doby. Podobně bohatým zdrojem je rozsáhlé dílo kolektivu autorů *Dobývání uhlí na Kladensku: historie kladensko-slánsko-rakovnické pánve*⁵, ve kterém lze nalézt informace o geologické a geografické charakteristice pánve, o historii dobývání uhlí a lupku v revíru, o technice a technologii na uhelných dolech Kladenska, o vlivu těžby na rozvoj regionu a jeho životní prostředí a nakonec i kapitolu nazvanou Uhlí a lidé. Počátky kladenského dolování také zaznamenává publikace autorů Seiferta a Kovaříka *Doly, hutě a Kladno*⁶, ve které je zachycena celá historie těžby uhlí na Kladensku končící Pamětním listem k ukončení těžby na Dole Schoeller a na celém kladenském revíru. Kniha je zpracovaná velmi čtivě, doplněná řadou fotografií a obrázků, pro dané potřeby jistě jeden z hlavních zdrojů. Zajímavé jsou i velmi staré publikace, např. dílo Josefa Hase z roku 1915 *Dějiny a vývin kladensko-buštěhradských dolů*⁷, kde se můžeme dočíst, že „v letech 1899-1902 byl vyhlouben v Libušíně důl „Schoeller“, nyní 525 m hluboký.“⁸, kniha Václava Trejbal z roku 1947 *Sto*

⁴ Suldovský, J. – *Kronika hornictví zemí Koruny české*. Ústí nad Labem: CDL Design s.r.o., 2007

⁵ *Dobývání uhlí na Kladensku: historie kladensko-slánsko-rakovnické pánve*. Kol. autorů. Ostrava: OKD, 2006

⁶ Seifert, J. - Kovařík, J. - *Doly, hutě a Kladno*. Kladno: Statutární město Kladno, 2013

⁷ Hase, J. - *Dějiny a vývin kladensko-buštěhradských dolů*. Kladno : V komisi u knihkupce Karla Stejskala, 1915

⁸ Tamtéž. Str. 36.

*let od Váňova nálezu uhlí u Kladna*⁹ nebo ze stejného roku dílo autorů Josefa Žofky a Josefa Švejdy *Kladno, město uhlí a železa*¹⁰, které vydal Musejní spolek ke stoletému výročí zjištění uhlí na kladenské půdě. Řada změn po listopadu 1989 dopadla i na Kladno a znamenala negativní dopady na kladenské provozy. Hornictví se stalo neperspektivní a začalo jeho postupné utlumování. Ukončení těžby na kladenském revíru se věnuje také publikace Josefa Seiferta *Konec kladenského uhelného revíru*¹¹, která mapuje historii jednotlivých kladenských dolů a jejich konec (a často i fyzickou likvidaci). Vzhledem k tomu, že jedna kapitola práce je věnována také báňské záchranné službě a důlním neštěstím, použila jsem knihu Romana Makariuse *Memento důlních nehod v českém hornictví*¹² a dílo *Báňská záchranná služba Kladno*.¹³

Zprávy o blížícím se konci a jeho průběhu přinášel samozřejmě i regionální tisk. Ať to byl např. článek Marcely Jurkové *Hornictví na Kladensku: čeká se propouštění a likvidace*, který vyšel v lednu 2002 v Mladé frontě – Střední Čechy Dnes, článek stejné autorky *Kladenské doly už nepřijímají*¹⁴ nebo článek Víta Smrčka v Hospodářských novinách *Těžba uhlí na Kladensku končí*¹⁵ z 1. února 2002. Demontáži dolu se pak věnovalo např. zamyšlení Tomáše Voldrába (pracovník skanzenu Mayrau) *Padl poslední kladenský důl*¹⁶ z Hornického zpravodaje č. 1 v roce 2011, které se věnuje likvidaci staveb právě na dole Schoeller nebo *Poslední dny posledního dolu*¹⁷ Jiřího Suchomela otištěné v Kladenském deníku. Zajímavé bylo také projít časopis *Kamenouhelné doly, koncern Kladno*¹⁸ z let 1981 – 1988, kde jsem našla různé články např. o obraně kladenských dolů během druhé světové války, Soubory opatření k prohloubení sociální péče, životních a pracovních podmínek pracujících v hornictví či článek o počátcích hornického

⁹ Trejbal, V. – *Sto let od Váňova nálezu uhlí u Kladna*. Kladno: Okresní rada osvětová: Krajská rada odborů, 1947

¹⁰ Žofka, J. – Švejda, J. – *Kladno, město uhlí a železa*. V Kladně: Musejní spolek, 1947 (J. Šnajdr)

¹¹ Seifert, J. – *Konec Kladenského uhelného revíru*. Kladno: Českomoravské doly, a.s., 2002

¹² Makarius, R. – *Memento důlních nehod v českém hornictví*. Zpracoval Petr FASTER. Praha, Ostrava: Montanex, 2008

¹³ *Báňská záchranná služba*. Kladno: Hlavní báňská záchranná služba, 1980

¹⁴ http://zpravy.idnes.cz/kladenske-doly-uz-neprijimaji-dkt-/domaci.aspx?c=A020109_144551_domaci_kot – navštíveno dne 7. května 2015

¹⁵ <http://archiv.ihned.cz/c1-10659390-tezba-uhli-na-kladensku-konci> – navštíveno dne 7. května 2015

¹⁶ Voldráb, T. – *Padl poslední kladenský důl*. In: *Hornický zpravodaj č. 1*. Vlnařice: Klub přátel hornických tradic - Kladno. 2011

¹⁷ Suchomel, J. – *Poslední dny posledního dolu*. In: *Kladenský deník*. Plzeň: Vydavatelství Vltava. 2010

¹⁸ *Kamenouhelné doly, koncern Kladno: historie a současnost: archivy pro současnost*. Kladno: VHH Kamenouhelné doly Kladno, 1981-88

učňovského školství na Kladensku. Neméně zajímavé bylo studium časopisu *Kahan*¹⁹, který byl nejprve časopisem státního podniku Kamenouhelné doly, koncern Kladno, později pak zpravodajem kladenských horníků. Do konce roku 1989 byly jeho články naprosto v souladu s komunistickým režimem, zajímavé bylo sledovat i vývoj na přelomu roku 1989 a 1990. Ale pokud si odmyslíme, nebo spíše budeme počítat s komunistickou terminologií, lze i zde nalézt různé zajímavé informace, neboť časopis se věnoval výhradně hornické činnosti na Kladensku.

Báňská činnost zanechává v krajině stopy i po svém ukončení. Tomu se věnuje například publikace Josefa Velfla (a kolektivu) *Otisky času: báňská činnost ve Středočeském kraji*²⁰ nebo *Kulturní dědictví Centrálního kladenského kamenouhelného revíru*²¹ od Miloše Matěje, které vyšlo jako příloha publikace Zprávy památkové péče v roce 2001.

Existuje také řada webových stránek věnující se (nejen) kladenským dolům. Patří sem například *Kladno minulé*, *Zdař Bůh*, *Kladenské fedrování* nebo *Hornictví*. Zde najdeme nejen velké množství fotografií, jak historických, tak těch, které dokumentují zánik jednotlivých šachet, ale také informace o historii dolů, jejich zániku i průběhu likvidace. Pokud jde o archivy, oslovila jsem pana Kouckého, ředitele Státního okresního archivu Kladno, který mě odkázal na pana Seiferta (jeden z narátorů) a na Sládečkovu muzeum, ale k samotnému přístupu do archivu mi, bohužel, napsal, že rozsáhlý fond Kamenouhelné doly Kladno se nachází v archivní budově Státního oblastního archivu v Praze na Chodovci, ale tento fond je nezpracovaný, a u jeho částí lze aplikovat 30letou ochrannou lhůtu danou archivním zákonem. Současně by bylo také nutné řešit komplikované téma ochrany osobních, citlivých údajů.

Velmi zajímavým zdrojem byl při psaní práce i film režiséra Michala Večeří z roku 2013 *Konec horníků na Kladně aneb takové to bylo na šachtě*, na který mě upozornil

¹⁹ *Kahan: časopis pracujících kladenských dolů*. Kladno: OV KSČ

²⁰ Velfl, J. – *Otisky času: báňská činnost ve Středočeském kraji*. Praha: Středočeský kraj, 2007

²¹ Matěj, M. - *Kulturní dědictví Centrálního kladenského kamenouhelného revíru*. Praha: Státní ústav památkové péče, 2001

jeden z narátorů (Josef Slavík). Film je volně dostupný na internetu²² a jedná se o díl z cyklu *Černočerné Kladno*. Bývalí horníci a zaměstnanci různých kladenských dolů zde přibližují život na šachtách prostřednictvím svých vzpomínek. Faktem je, že většina z dosud vyšlých publikací věnovaných hornictví, se soustředí především na historickou faktografii či technické parametry důlních zařízení. Z poměrně bohaté produkce vzpomínkové literatury se práci na šachtách nevěnuje ani jeden titul – na rozdíl např. od prostředí Poldovky (třeba kniha *Ocelárna má středisková* od Karla Neumanna). S každodenní prací a všedním životem kladenských horníků se lze blíže seznámit jen díky fotografické knize Jiřího Hankeho *Horníci*²³ z roku 1994 a Josefa Seiferta *Takové to bylo na šachtě*.²⁴ Zajímavým počinem pak jistě byla kniha Renáty Malé z roku 2010 nazvaná *Takovýho uhlího. Umouněný vzpomínky*²⁵, kterou vydalo občanské sdružení Arteum ve spolupráci s Klubem přátel hornických tradic. Jedná se o knihu sestavenou na základě rozhovorů s bývalými pracovníky dolů, ale nejde jen o přepis jednotlivých rozhovorů. Je to spíše mozaika jednotlivých historek, kde není důležité vědět, od koho která vzpomínka pochází, a dokonce ani to, o kterém dole se zrovna mluví. Podstatné je, že se podařilo zachytit atmosféru důlního prostředí, čemuž jistě napomohla jedinečnost jazykových prostředků pamětníků, včetně různých jaderných výrazů, které k této profesi bezesporu neodmyslitelně patří. Přílohou knížky je pak CD s nahranými rozhovory.

2.2. Metody práce

Jak jsem již zmínila, hlavní metodou zpracování této práce je kvalitativní výzkum, práce s dostupnými prameny a metoda orální historie. Orální historie je slovy autorů díla *Třetí strana trojúhelníku*: „obraz (lidské) minulosti popsán vlastními slovy.“²⁶ Lze také říci, že prostřednictvím vyvíjejících se postupů se výzkumník dostává k novým poznatkům díky rozhovorům s lidmi, kteří byli účastníky nebo svědky té události nebo doby, kterou zkoumáme. Důležitým poznatkem je také fakt, že se orální historie snaží dát hlas i těm nejobyčejnějším lidem, čímž podporuje tzv. demokratizaci dějin, kdy v centru pozornosti

²² <https://www.youtube.com/watch?v=TL7S7eANLZI> – Film *Konec horníků na Kladně aneb takové to bylo na šachtě*.

²³ Hanke, J. - *Horníci: fotografická dílna*. Kladno: Okresní muzeum, 1994

²⁴ Seifert, J. - *Takové to bylo na šachtě*. Kladno: Josef Seifert, 2008

²⁵ Malá, R. - *Takovýho uhlího: umouněný vzpomínky*. Kladno: Vydalo občanské sdružení Arteum ve spolupráci s Klubem přátel hornických tradic, 2010

²⁶ Vaněk, M. - Mücke, P. - *Třetí strana trojúhelníku: teorie a praxe orální historie*. Praha: Fakulta humanitních studií UK v Praze: Ústav pro soudobé dějiny AV ČR, 2011. Str. 9.

stojí „malý, obyčejný člověk“. Typická pro tuto metodu je interakce tazatele a narátora, která ovlivňuje vše, co je vysloveno a nahráno, přičemž na výsledném záznamu se zásadním způsobem podílí narátor.

Velmi často je s termínem „orální historie“ vyslovován i termín „subjektivita“. Nejčastěji v souvislosti s kritikou orální historie, kdy se objevuje otázka, zda vůbec může být rozhovor s pamětníkem důvěryhodným a platným zdrojem informací kvůli nestálé a proměnlivé paměti člověka. Myslím ale, že právě tato subjektivita, kdy na narátora působí nejen čas, ale i další získané životní zkušenosti a osobní motivy, je největším přínosem orální historie. Fakta zjistíme z archivů či na akademické půdě, ale to, jak události vnímal ten který člověk, co si myslel, v co doufal, jaké byly jeho sny a jak své názory působením času a okolností měnil, nelze zjistit jinak než návštěvou toho člověka a rozhovorem s ním. Současně je třeba si uvědomit, že i archivní prameny nejsou a nemohou být objektivní. Většinou nezveřejňuje pouze dokument, ale interpretace předkládaného textu a je tedy důležité jaké otázky si autor klade, jak si na ně najde odpovědi a jak si dokument vyloží. Vždy se tedy jedná o subjektivní interpretaci historika, autora.

Rozhovory s bývalými zaměstnanci dolu nejsou tedy jen jakýmsi doplňkem informací získaných z archivů a literatury, ale velmi důležitým a svěbytným zdrojem. Nejen proto, jak je již zmíněno v kapitole o literatuře k tématu, že žádný velký oficiální výzkum o pocitech horníků při zavření šachty není a vzpomínková literatura téměř neexistuje, ale i proto, že do ukončení těžby a nárůstu nezaměstnanosti přinášejí lidské hledisko, konkrétní pocity, osudy a vzpomínky. Při přípravě a realizaci rozhovorů (a další práci s nimi) jsem vycházela z – již zmíněné - metodologické publikace *Třetí strana trojúhelníku*²⁷, z knihy *Naslouchat hlasům paměti. Teoretické a praktické aspekty orální historie*²⁸ a z díla *Orální historie ve výzkumu soudobých dějin*.²⁹

2.3. Rozhovory a narátoři

Pro rozhovory jsem zvolila několik bývalých horníků a dva zaměstnance z Odboru

²⁷ Vaněk, M. - Mücke, P. - *Třetí strana trojúhelníku: teorie a praxe orální historie*. Praha: Fakulta humanitních studií UK v Praze: Ústav pro soudobé dějiny AV ČR, 2011

²⁸ Vaněk, M. - Mücke, P. - Pelikánová, H. - *Naslouchat hlasům paměti. Teoretické a praktické aspekty orální historie*. Praha: Ústav pro soudobé dějiny AV ČR, 2007

důlního měřičství a geologie, kteří ale také – v rámci své práce – fáráli. To, že jsem nevybrala pro rozhovory pouze horníky, ale i zaměstnance jiného oddělení bylo záměrné, zajímalo mě, zda jejich vnímání šachty, ukončení těžby a následné hledání nové práce, bude rozdílné. Navíc velká část narátorů – horníků, prošla během své práce v podzemí řadou profesí, a někteří měli činností více, např. kromě práce na stěně dělali i závodního inspektora bezpečnosti práce při závodním výboru. Stručné medailonky narátorů jsou uvedeny v sedmé části této práce.

První narátor - měřič Ivan Dolejš – je členem rodiny – rozhovor s ním byl tedy nasnadě, na šachtě pracoval až do jejího uzavření a byl prvním narátorem, se kterým jsem nahrála rozhovor pro potřeby této práce. Díky velmi uvolněné atmosféře jsem si mohla dobře ujasnit konkrétní otázky, což bylo velmi přínosné pro další rozhovory. Druhý z těchto měřičů – Josef Slavík - na šachtě stále pracuje. Resp. opět pracuje. Je tedy dobrým zdrojem jakési kontinuity. Z mé širší rodiny také pochází většina kontaktů na další narátory – mamka, teta pracující ve skanzenu Mayrau, strýc ve Sládečkově muzeu atd. Myslím, že relativně „domácí“ prostředí, povědomí narátorů o ostatních osobách ve výzkumu a fakt, že jsem pro ně nebyla tak úplně cizí, protože úplně všichni znali tátu (a většina si pamatovala i mamku), mi velmi usnadnily cestu k souhlasu se setkáním, rozhovorem i nahráváním. Rozhovory jsou zaměřené na období, které narátoři prožili na šachtě a na změny, které v jejich životech nastaly po ukončení těžby, resp. po ukončení práce na šachtě. Problémy s hledáním nového zaměstnání, hodnocení života „na šachtě a po ní“, zpětný pohled na život v poměrně specifické a uzavřené „komunitě“.

Kritériem pro výběr narátorů tedy byl dostatečný počet let strávený na šachtě, ideálně v podzemí, kde jsou pracovní podmínky velmi specifické. Na druhou stranu počet let na šachtě nesměl být příliš velký, aby narátor nešel rovnou do důchodu. Tento požadavek někteří z narátorů nesplňovali na sto procent a stručně se tu o některých z nich zmíním. Třetí narátor, pan Ladislav Sabo, byl v době ukončení těžby v důchodovém věku, ale vzhledem k tomu, že nadále pracuje, neviděla jsem důvod jej z výzkumu vyřazovat, neboť i on si, po uzavření šachty, hledal novou práci. Právě rozhovor s ním byl totiž jedním z nejzajímavějších, protože šachta byla – jeho slovy – jeho dítě a velmi srdeční záležitost.

²⁹ Vaněk, M. - *Orální historie ve výzkumu soudobých dějin*. Praha: ÚSD AV ČR, 2004

Také další narátor – Zdeněk Kadlec, kterého mi doporučil pan Sabo, byl trochu specifickým případem. Nebyl na šachtě až do jejího uzavření, ale odešel v roce 1998 kvůli nemoci z povolání. I jeho jsem, ale, ve výzkumu ponechala, neboť nešel do důchodu, ale musel si hledat novou práci, tak jako havíři o čtyři roky později. Navíc na „Šelcerce“ strávil 13 let a jeho vyprávění bylo velmi poutavé. Když jsme se sešli, představil se mi jako „kluk z plakátu“, čímž narážel na plakát z roku 2006, který zval na výstavu pana Seiferta (další z narátorů) s názvem *Takové to bylo na šachtě* (Příloha č. 2) a visel na Kladně několik měsíců. Na plakátu je právě pan Kadlec a pan Sabo.

Cílem zpracování rozhovorů bylo zjistit, jak ukončení těžby – jemuž předcházela smrt čtyř kolegů – ovlivnilo životy lidí, kteří byli se šachtou spojeni řadu let, a protože se jednalo o poslední důl na Kladensku, museli svůj život směřovat někam jinam. Jak jsem zmínila, první narátor je členem užší rodiny, od něj a od mamky jsem získala tipy na další narátory, a ti mi zase doporučili další osoby, takže narátoři se nabalovali po způsobu sněhové koule.³⁰ Cenné kontakty mi poskytla i teta na Mayrovce, kde – v roli průvodců po skanzenu – pracuje pár bývalých horníků. Jeden z nich - pan Veverka - mi poskytl tip, že pan Sabo, se kterým jsem chtěla dělat rozhovor, ale neměla jsem na něj kontakt, pracuje pro SAMK (Sportovní areály města Kladna), takže jsem následně po Aquaparku hledala budoucího narátora. Ten mi pak dal další jména – pana Kadlece a právě onoho průvodce z Mayrovky, takže i ten se pak stal narátorem, a v rozhovoru zmínil jako dalšího možného narátora kolegu z Mayrovky, bývalého horníka a později dispečera na Dole Schoeller. Dalšího narátora, pana Holländera jsem si pamatovala jako dítě, s jeho dcerami jsem jezdila na lyžařské výcviky a navíc jej zmínil i první narátor, Ivan Dolejš. Ve většině případů se mi podařilo sehnat na narátory telefonní čísla, takže první kontakt byl zpravidla telefonický. Vzhledem k tomu, že většinou stačilo vysvětlit, že jsem dcera Standy Poláka ze „Šelcerky“, bylo hlavním problémem domluvit, kdy a kde setkání proběhne. Pouze v případě právě pana Holländera – bylo domlouvání komplikovanější, neboť když jsem ho oslovila poprvé, byl nemocný a rekonvalescence zabrala nějakou dobu. Ten mi při setkání doporučil dalšího narátora, pana Seiferta, a dokonce mi na něj poskytl i telefonní číslo. Nejsložitější bylo kontaktovat posledního narátora, pana Jiřího Novotného, kterého na šachtě všichni znali jako „Gajdu“, a který zde ze všech narátorů strávil nejdelší dobu. Gajda se říkalo i jeho otcí,

³⁰ Vaněk, M. - *Orální historie ve výzkumu soudobých dějin*. Praha: ÚSD AV ČR, 2004. Str. 11.

který na šachtě také pracoval, a když odešel, byl Gajda i z mého narátora. Sehnat na něj telefonní číslo se mi nepodařilo, takže nakonec jsem se do obce Ledce, kde žije, rozjela. Věděla jsem, že bydlí na návsi a nebylo složité se doptat. Vzhledem k tomu, že pan Novotný pracoval s mým tátou řadu let, byl ochotný mi rozhovor poskytnout, i když jeho předchozí zkušenosti s tazateli nebyly příliš dobré. Pana Novotného, totiž můžeme vidět v již zmíněném filmu *Konec horníků na Kladně aneb takové to bylo na šachtě*. Vyprávěl mi, jak k němu zničehonic přijeli dva filmaři a bez jakékoliv přípravy s ním natáčeli rozhovor. Rozhovor pro svou knihu s ním také dělala jedna spisovatelka, a aniž by mu řekla, že si jejich povídání nahrává, vydala ho pak jako přílohu své knihy. Nechtěla jsem pana Novotného také přepadnout bez předchozí domluvy, takže při první návštěvě jsme se jenom domluvili na příštím setkání, kdy proběhl rozhovor. Probíhal za krásného počasí u narátora na zahradě a pan Novotný během něj vzpomínal na svých 42 let na „Šelerce“.

Rozhovory jsem nahrávala na mobilní telefon, setkání probíhala na různých místech dle přání narátorů – jak u nich doma či na zahradě, tak i v jejich zaměstnáních, v jednom případě i v restauraci. Ve všech případech se rozhovory odehrávaly pouze mezi „čtyřma očima“, o každém z nich existuje protokol, ve kterém jsou shrnuty informace o místě, čase a podmínkách setkání a případných vyrušeních. Většinou trval rozhovor kolem jedné hodiny, s jedním z narátorů jsem se – zhruba týden po prvním rozhovoru – setkala ještě jednou, protože mi volal, že doma našel fotografie a vyznamenání (Příloha č. 3), která získal za práci na šachtě. Toto druhé setkání již nebylo nahrávané, šlo pouze o ukázání fotografií a vyznamenání a narátor – pan Sabo – mi věnoval dvě fotky, na kterých byl zachycen s mým tátou, publikaci Josefa Seiferta *Takové to bylo na šachtě*³¹, seznam lidí, na které si z šachty ještě vzpomněl a ukázal mi sérii fotografií ze šachty, které byly pořízeny u příležitosti dosažení rekordu v těžbě. Jednu z nich jsem si ofotila – vlevo je právě pan Sabo, pod jehož vedením byl rekord dosažen. (Příloha č. 4) Často jsem se při prvním kontaktu s narátory setkávala s námitkami, že dotyčný mi nemá co říct zajímavého, nebo že si toho moc nepamatuje. Nebylo ale nijak zvlášť složité je přesvědčit, že právě jejich vzpomínky mě zajímají a rozhovory probíhaly – bez výjimky – ve velmi příjemné atmosféře. Narátoři vyprávěli o době na šachtě očividně velmi rádi, rádi vzpomínali a zajímavé je, že ač v řadě aspektů byly jejich vzpomínky totožné, každý z nich zmínil něco nového, jiný úhel pohledu,

³¹ Seifert, J. - *Takové to bylo na šachtě*. Kladno: Josef Seifert, 2008

byly pro něj důležité jiné události či vzpomínky.

Rozhovory byly tvořeny v podstatě stále stejnými otázkami, podotázky samozřejmě vyplývaly jak z vyprávění narátorů, tak i z odlišností jejich života. Lze tedy říci, že se jednalo o tzv. strukturované rozhovory, které umožňují užší zaměření se na určitou oblast badatelova zájmu. Při vedení rozhovorů byl většinou využit chronologický přístup, který se logicky nabízel a narátorům vyhovoval. První otázka tedy směřovala od období nástupu narátora na šachtu a dotazovaní pak sami pokračovali v čase směrem k současnosti, případně byli na tuto osu nasměrováni dalšími otázkami. Vzhledem k tomu, že v interpretacích je vhodné použít i srovnání, je chronologický přístup pravděpodobně nejvhodnější. Otázky byly sestaveny a kladeny tak, aby rozhovor směřoval do konkrétních oblastí narátorova života a tím došlo k získání informací, vzpomínek a názorů, které se týkaly zkoumaného tématu. Neptala jsem se tedy na narátorovo dětství, osobní život ani politické názory, ale zajímala mě čistě témata kolem šachty, která často lidé, kteří zde strávili řadu let, považují za nepodstatná, běžná a všední a tedy ta, která nestojí za řeč. Samozřejmě se ale v rozhovorech objevují i ta témata, na která jsem se neptala. Vzhledem k tomu, že například dva první narátoři (Ivan Dolejš a Josef Slavík) se hned v úvodu rozhovoru sami zmínili o tom, že jejich otcové po událostech v srpnu roku 1968 vystoupili z KSČ, což samozřejmě ovlivnilo i jejich životy, stala se součástí rozhovoru i politika. Politika se objevila i v rozhovoru s panem Jiřím Novotným, i když z jiného pohledu. Tento narátor patřil mezi politicky činné lidi, protože – jak sám říkal – k určitému postu to prostě patřilo. Narátor Ladislav Sabo zase často při rozhovoru zmiňoval roli rodiny a bylo jasné, že toto téma je pro něj velmi důležité, takže součástí rozhovoru je pak i osobní život. I když „jen“ ve vztahu k práci. Pan Veverka, který v současnosti pracuje jako průvodce ve skanzenu Mayrau, se zase hodně zabýval současností. Narátor pan Seifert se dlouhá léta věnuje fotografování a o Kladně a šachtách mu vyšlo několik knížek (jak zmiňuji výše, jednu z nich jsem dostala od pana Sabo), takže zde se rozhovor stočil i k fotografování. Velmi zajímavé je, že pan Seifert je autorem či spoluautorem několika publikací, které byly pro moji práci velmi důležité. V současnosti pan Seifert dokonce pracuje na Magistrátu města Kladna v Oddělení právních subjektů, kultury, tiskových a administrativních agend jako fotograf. I on strávil na šachtách 40 let (začínal na Dole Zápotocký jako důlní měřič, pak byl na personálním oddělení na „Ronovce“ a nakonec jako měřič a „bezpečák“ na „Šelcerce“).

Během přípravné fáze jsem si na základě toho, co mě zajímalo, sestavila okruh otázek, které bych během rozhovorů ráda položila. Jednalo se o následující otázky:

- 1) Kdy a proč jste začal pracovat na šachtě?
- 2) Jak dlouho jste zde pracoval a na jaké pozici?
- 3) Jak jste vnímal omezování těžby na přelomu 80. a 90. let?
- 4) Co si pamatujete o výbuchu metanu v listopadu 2001, při kterém zemřeli čtyři horníci?
- 5) Jaké byly Vaše pocity při oznámení ukončení těžby a zavření dolu?
- 6) Jak se Vám hledala nová práce? Jak jste vnímal to, že řada kolegů kolem Vás hledala novou práci? Kde ji našli?
- 7) Jak změna zaměstnání (a zavření šachty) ovlivnilo Váš další život?

Ne vždy byly položeny všechny otázky a ne vždy byly položeny ve stejném pořadí. Někdy jsem odpověď dostala v rámci širšího vyprávění, jednou se mi dokonce stalo, že když jsem narátorovi před nahráváním vysvětlovala, co a proč mě zajímá, tak on si to všechno zapamatoval a následné vyprávění bylo v podstatě odpověďmi na všechny mé otázky, aniž bych je musela položit.

Všichni narátoři byli samozřejmě před rozhovorem seznámeni s účelem, za kterým je rozhovor pořizován, všichni bez připomínek podepsali *Prohlášení o udělení souhlasu ke zpracování a zpřístupnění osobních a citlivých údajů*, nikdo nepožadoval zůstat v anonymitě - v práci jsou tedy uváděna vlastní jména narátorů a nejsou nijak změněna ani jména osob, o kterých narátoři hovoří. Podepsání Prohlášení brala většina narátorů jako drobnost, většina jej podepsala dokonce ještě před nahráváním. Výjimkou byl pan Novotný, který mě nejdřív – jak sám říkal - „pořádně vyzpovídal“ (jakou školu studuji, k čemu mi to bude, kde pracuji...), a souhlas podepsal až po skončení nahrávání. Což byla ale možnost, kterou jsem samozřejmě nabízela všem narátorům.

Neopomenutelnou skutečností při všech rozhovorech, a tedy i při těch realizovaných pro tuto práci, je vztah mezi narátorem a – v tomto případě - mnou jako tazatelkou. Tento vztah je v odborné literatuře charakterizován jako asymetrický, což je dáno tím, že „rozhovor je

*veden se záměrem rozšířit a prohloubit historické poznání“.*³² Tuto asymetrii je třeba překonat během rozhovoru vyvoláním narátorovy důvěry. U rozhovorů nahraných pro tuto práci bylo možné sledovat tuto asymetrii v několika podobách: na jedné straně jsem byla o dost mladší než všichni narátoři – což jim mohlo poskytovat pocit jisté převahy, na druhou stranu jsem ale vystupovala „pod hlavičkou“ univerzity, tedy oficiální instituce, která vzbuzovala jistý respekt, což do vztahu narátor-tazatelka přinášelo určitou hierarchii. Důležitější roli, než rozdíl věku, ale hrálo hledisko genderové – hlavně proto, že hornická profese je téměř výhradně profesí mužskou, což je prostě fakt. Na druhou stranu nebo možná spíše právě proto, jsem se u některých narátorů, setkávala s přesvědčením, že rodina, tedy hlavně žena, manželka, rodinné zázemí, byla naprosto nezbytnou podmínkou pro to, aby mohli svou práci dělat naplno a dobře.

*„Potřeboval jsem dobrý zázemí, rodinu, doma...musel jsem mít někoho, kdo doma bude vychovávat děti, bude se starat o rodiče a já se budu moct věnovat šachtě.“*³³

Proto také, jednou za čas, brali havíři své ženy pod zem, aby viděli, co jejich práce obnáší. Jeden narátor zmínil i „Radu manželek“, kdy se horníci snažili, aby se jejich ženy zapojovaly do mimopracovních aktivit, jako bylo organizování dovolených či oslav Dne dětí.

Získat důvěru narátorů mi jistě usnadňovalo to, že všichni dotazovaní znali moje rodiče, což mi přinášelo velkou výhodu, narátoři mě tak vnímali jako někoho, kdo některé věci zná, a někteří i při prvním kontaktu zdůrazňovali: „jasně, už kvůli tátovi, se s tebou sejdu a můžeme to nahrát.“ Díky tomu, že část narátorů mě osobně znala již jako dítě, docházelo po ukončení nahrávání k velmi milým situacím, kdy se vzpomínalo na společné dovolené, probíraly se osudy dětí narátorů či různé zážitky z minulosti. Skutečnost, že pro narátory nejsem úplně cizí člověk jsem ani v jednom případě nepocítovala nijak negativně, všichni mě brali jako dceru „starého přítele“ a chovali se ke mně velmi mile. Kromě, již zmíněného, protestu, že byli obyčejní zaměstnanci, nemají mi vyprávět co zajímavého nebo obav o spolehlivost své paměti, byli vždy ochotní. Uvědomuji si, že rozhovory jsou velmi osobní a subjektivní záležitostí, získané informací jsem se snažila nehodnotit ze své pozice, nekritizovat je, naopak jsem se k nim snažila přistupovat citlivě a s velkou vděčností za

³² Vaněk, M. - Mücke, P. - Pelikánová, H. - *Naslouchat hlasům paměti. Teoretické a praktické aspekty orální historie*. Praha: Ústav pro soudobé dějiny AV ČR, 2007. Str. 83.

³³ Rozhovor s Jiřím Novotným ze dne 8. května 2015 (pozn.autorky – pan Novotný letos oslaví se svou ženou 50 let manželství).

jejich ochotu podělit se se mnou o své soukromí a vzpomínky ze svých životů.

Jak jsem se zmínila, žiji v Kladně v podstatě celý život, jeho problémům jsem se věnovala i v bakalářské práci a mohla by se tedy objevit otázka, zda moje propojení s tímto místem, sounáležitost s ním, nemůže mít vliv na mou objektivitu. Jsem si tohoto rizika vědoma a i přes svůj citový vztah k tomuto místu, se snažím realisticky vnímat i jeho problémy a slabá místa, netvářit se, že je vše perfektní. Při své práci jsem se snažila historii i současnost ukázat objektivně, ukázat skutečný (minulý i současný) stav, se kterým by se moji narátoři, místní lidé i ostatní čtenáři mohli ztotožnit.

3. Trocha historie města Kladna a hornictví na Kladensku

Kladno bylo původně klidným, malým městečkem, kde převládalo zemědělství. Po nálezů černého uhlí se však zdejší život naprosto změnil a z malého městečka se postupem času stalo centrum průmyslu. V posledních dvaceti letech 18. století se objevují nálezy černého uhlí v těsné blízkosti Kladna, časem zde byla vyhloubena řada důlních šachet a ve městě i jeho okolí vyrostlo množství těžních věží, které neodmyslitelně patřily ke koloritu města. V roce 1870 se z městyse stalo město, které se za osm let stalo i sídlem okresního soudu.³⁴ Na konci 19. století pak Kladno získalo čestný titul královské horní město, čemuž předcházela stavba nové radnice podle návrhu Jana Vejrycha.³⁵ Titul městu udělil císař František Josef I. a následovalo i císařské povolení k užívání znaku města. Původní znak byl doplněn o hornické prvky – zkřížená stříbrná hornická kladívka provázaná zlatou stuhou (Příloha č. 5). Tento znak byl užíván až do roku 1961, kdy byla Městským národním výborem do znaku přidána pěticípá rudá hvězda.³⁶ Tato poslední úprava nebyla nikdy legalizována a v roce 1990 se město vrátilo k užívání platné podoby znaku z roku 1914, což bylo v roce 1997 projednáno na jednání podvýboru pro heraldiku Poslanecké sněmovny Parlamentu ČR a následně potvrzeno na zasedání Zastupitelstva města Kladna.³⁷

Kromě ložisek uhlí byl v Nučicích nedaleko Kladna objeven i bohatý zdroj železné rudy, čímž byly splněny základní podmínky pro výrobu železa a brzy na Kladně vznikla první huť – Vojtěšská. Tím Kladno vstoupilo do historie českého železářství a zařadilo se mezi města s těžkým průmyslem. Koncem 19. století pak blízko Vojtěšské huti vyrostl závod zaměřený na výrobu ušlechtilé oceli – Poldina huť. Díky tomu, že výroba dokázala udržet krok s nejmodernějšími postupy a technologiemi a díky kvalitní práci se tato oblast postupně stala jedním z nejdůležitějších průmyslových center Čech.

³⁴ <http://www.mestokladno.cz/historie-kladna/d-1401489> – navštíveno dne 14. dubna 2015.

³⁵ http://www.omk.cz/dyn/doc/turisticke_kladno?print=1 – navštíveno dne 14. dubna 2015.

³⁶ <https://www.mestokladno.cz/symboly-mesta-kladna/d-1406705> – navštíveno dne 14. dubna 2015.

³⁷ <http://www.kladenskefedrovani.cz/symboly-mesta/d-1043/p1=1040> - navštíveno dne 15. dubna 2015.

3.1. Počátky hornictví na Kladensku

První zprávy o nálezuhlí ve Středočeském kraji jsou z druhé poloviny 15. století, ale ještě se přímo netýkají Kladna, nýbrž obcí Železná a Malé Přílepy (Berounsko).³⁸ První zmínky o těžbě uhlí u Buštěhradu a Lán na Kladensku jsou z roku 1756, u Vrapic bylo nalezeno uhlí v roce 1760 a o rok později byly otevřeny vrchnostenské uhelné doły u Otvovic. Za počátky hornictví v těsné blízkosti Kladna můžeme označit rok 1772, kdy byly ve Vrapicích zaraženy štoly Josef a Gottfried.³⁹ Podle jedné z verzí o nálezuhlí na Kladensku našli v roce 1775⁴⁰ dva dřevorubci Oplt a Burger v lese krtinu, která se blýskala, tento nález ohlásili správci buštěhradského panství Hoffmanovi a dle kroniky dostávali nálezci i jejich potomci jako odměnu po dobu sto šesti let ročně 24 strychů⁴¹ uhlí zdarma. V tomto roce byl také založen vrchnostenský horní úřad ve Vrapicích u Kladna a jeho řízením byl pověřen Hynek Stein⁴², který zde nechal razit štolu Josef a Bohumír, odkud bylo v letech 1781-1784 posíláno kamenné uhlí na pálení cihel pro stavbu pevnosti v Terezíně.⁴³ V dalších letech byly založeny štoly Barbora, Jindřich, Václav, Vítek, Jan, Ludmila či Ferdinand a nahlášeny nálezy uhlí na Slánsku, Rakovnicku nebo u Studeněvsi. Smolný byl rok 1799, kdy ve štole Josef ve Vrapickém údolí u Kladna došlo k rozsáhlému závalu a zemřeli tři havíři. V témže roce ve stejné lokalitě vypukl ve štole Gottfried rozsáhlý důlní požár. První důl založený přímo v Kladně-Dubí byl v roce 1813 Důl Kateřina (Naděje). Z roku 1823 pochází první důlní škoda na Kladensku – je doloženo, že se těžař Černý rovnal s obcí Cvrčovicou.⁴⁴ V roce 1830 došlo díky nové koňské dráze z Prahy do Lán k velkému rozvoji kladenského hornictví. K významné události došlo v roce 1836, kdy těžař Černý nechal na dole Ludmila postavit a uvést do provozu první parní těžní stroj, další byl pak uveden do provozu o tři roky později na jámě Ferdinand. Tehdy již hlubinné dolování naprosto převládlo nad štolovým, těžba se díky parnímu stroji velmi zrychlila a bylo možné jít do větších hloubek, kde byly mocnější uhelné sloje. Parní stroj odstartoval

³⁸ Seifert, J. – *Konec Kladenského uhelného revíru*. Kladno: Českomoravské doły, a.s., 2002. Str. 7.

³⁹ Suldovský, J. - *Kronika hornictví zemí Koruny české*. Ústí nad Labem: CDL Design s.r.o., 2007. Str. 161.

⁴⁰ Seifert, J. – *Konec Kladenského uhelného revíru*. Kladno: Českomoravské doły, a.s., 2002. Str. 7.

⁴¹ 1 strych = cca 0,285ha. Suldovský, J. - *Kronika hornictví zemí Koruny české*. Ústí nad Labem: CDL Design s.r.o., 2007. Str. 373

⁴² Suldovský, J. - *Kronika hornictví zemí Koruny české*. Ústí nad Labem: CDL Design s.r.o., 2007. Str. 162.

⁴³ Velfl, J. - a kol. - *Otisky času: báňská činnost ve Středočeském kraji*. Praha : Středočeský kraj, 2007. Str. 75.

⁴⁴ Suldovský, J. - *Kronika hornictví zemí Koruny české*. Ústí nad Labem: CDL Design s.r.o., 2007. Str. 182.

v hornictví tzv. druhou vlnu kutací horečky⁴⁵, která trvala v podstatě až do první světové války. Během tohoto období vznikla na Kladensku řada významných důlních děl jako například doly Engerth, František Josef, Kübeck, Schoeller, Michal-Layer, Ronna, Thinnfeld, Barré, Jan, Mayrau, Wannieck nebo Max. V roce 1858 činil podíl kladenského uhlí na trhu v českých zemích 40%, podíl ostravského byl 30,7%.⁴⁶ Otevírání dalších dolů sebou neslo rychlé rozrůstání Kladna a v roce 1863 zde žilo již 8000 obyvatel. V roce 1871 přišel z Ostravy do Kladna jeden z nejlepších báňských odborníků Ing. Vilém Jičínský.

Technika pronikala i do dolů. Například v roce 1882 bylo nainstalováno osvětlení na povrchu Dolu František Josef v Dubí, na Dole Ferdinand ve Cvrčovicích a na Dole Thinnfeld. V letech 1896 pak byly postaveny elektrárny pro doly Thinnfeld a Kübeck a tím začala postupná elektrifikace jejich zařízení (velká elektrárna byla postavena v letech 1929-1930 na Dole Schoeller a zásobovala elektrickým proudem nejen doly společnosti, ale i hutě Pražské železářské společnosti). Kladno si stále udržovalo první místo v množství vytěženého uhlí a v roce 1898 bylo povýšeno na královské horní město. Důl Thinnfeld můžeme v souvislosti s technickým pokrokem zmínit i v roce 1902, kdy zde byl zabudován první elektrický těžní stroj na Kladensku. Ten byl v roce 1913 přemístěn na sousední Kübeck, kde sloužil až do roku 1997. Důležité pro usnadnění práce a zrychlení dolování byly například i elektrické vrtačky nasazené v roce 1899 na Kübecku a Engerthu. A o rekordní těžby se postaral výkonný těžní stroj od firmy Ringhoffer ze Smíchova, který byl uveden do provozu na Dole Mayrau v červenci roku 1905. Tento stroj je dodnes návštěvníkům skanzenu předváděn v pohybu.

Vedle techniky hráli svou nezastupitelnou roli v dolech dlouhá léta i koně. První záznamy o práci koní v podzemí jsou z roku 1898, i když údajně se používali již od roku 1852 na Dole Václav.⁴⁷ Koně dopravovali pod zemí materiál, prázdné i plné vozy. O koně bylo v podzemí dobře postaráno, horníci si uvědomovali, že koně jsou, na rozdíl od techniky, také živá stvoření. Tak, jak se zvyšovala těžba, rostl i počet koní na jednotlivých dolech. Například v roce 1929 jich bylo na „Šelerce“ 18 a na Mayrovce dokonce 25. Ve dvacátém století ale koně přestali rychlému rozvoji těžby uhlí stačit

⁴⁵ *Dobývání uhlí na Kladensku: historie kladensko-slánsko-rakovnické pánve*. Kol. autorů. Ostrava: OKD, 2006. Str. 125.

⁴⁶ Suldovský, J. - *Kronika hornictví zemí Koruny české*. Ústí nad Labem: CDL Design s.r.o., 2007. Str. 207.

⁴⁷ Seifert, J. - Kovařík, J. - *Doly, hutě a Kladno*. Kladno: Statutární město Kladno, 2013. Str. 71.

a postupně z dolů vymizeli.

3.2. Státní kutební komise a největší těžební společnosti na Kladensku

Státní kutební komise přišla na Kladensko v roce 1842 a od té doby systematicky prováděla na buštěhradském panství a na Kladensku průzkum pomocí devíti kutacích vyhledávacích jam. Sídlo měla komise nejprve v Buštěhradě, pak ve Slaném a nakonec v Brandýsku. Prvním vedoucím této komise pro Rakovnický kraj byl jmenován horní praktikant Augustin Beer.⁴⁸ Cílem komise bylo zjistit slojové poměry, případně otevřít ložiska a připravit je k těžbě. Na základě jejího rozhodnutí bylo z příbramských dolů povoláno deset havířů a dva tesaři, kteří začali hloubit první dvě kutací šachty – první u Brandýsku - později podvojný důl Michael Layer, druhou na sever od Kladna, mezi Dubím a Kladnem - později důl Kübeck. Hned v roce 1842 byla komisí schválena historicky první dobývací metoda – pilířování na zával.⁴⁹ Na Kübecku byly pro velké přítoky spodní vody práce v roce 1847 na nějakou dobu zastaveny a začalo se s hloubením dolu Thinnfeld, kde byla v roce 1853 zastížena v hloubce 279 metrů sloj o mocnosti 11,7 metru.⁵⁰ V roce 1949 byl Augustin Beer povolán jako pedagog na Vyšší báňské učiliště do Příbrami a jeho nástupcem se stal Leopold Fiedler. Brzy po nález uhlí právě na Thinnfeldu prodala c.k. Kutební komise své uhelné doly u Kladna Společnosti státní dráhy (v jejím vlastnictví od 1. ledna 1855). Její působení na Kladensku je vnímáno velmi kladně, neboť dala základ dalšímu rozvoji těžby uhlí v regionu.

Na Kladensku zůstaly z desítek více či méně šťastných kutěří čtyři velké společnosti. Zároveň s ukončováním těžby a zavíráním malodolů budovaly všechny tyto společnosti nové kapacity na sever a severozápad od Kladna. Nové doly již byly situovány do větších hloubek a k větším dolovým polím.

Nejstarší z těchto čtyř společností byla **Společnost Buštěhradské dráhy**, která vznikla v roce 1853 jako dopravní společnost. Stejně jako buštěhradské doly, ač mají v názvu Buštěhrad, společnost nikdy v blízkosti města Buštěhradu nebyla. Název vznikl

⁴⁸ Seifert, J. - *Konec kladenského uhelného revíru*. Kladno, Českomoravské doly, 2002. Str. 25.

⁴⁹ Slavík, J. - *Báňsko-technické podmínky dobývání uhlí na Kladensku*. In: *Dobývání uhlí na Kladensku: historie kladensko-slánsko-rakovnické pánve*. Kol. autorů. Ostrava: OKD, 2006. Str. 81.

⁵⁰ Melichar, K. - *Významné těžební společnosti kladenského revíru*. In: *Dobývání uhlí na Kladensku*:

podle buštěhradského panství, které na svých pozemcích na Vrapicku (původně Stehelčevsku) těžilo uhlí a odtud i název dráhy, která procházela tímto územím.⁵¹ Společnost získala koncesi na stavbu uhelné dráhy z Kladna-Dubí do Kralup nad Vltavou, aby došlo ke spojení dolů s okolním světem. Hlavními podílníky ve společnosti byli bratři Kleinové, Vojtěch Lanna (Kladenské kamenouhelné těžařstvo) a Florentin Robert (doly po Václavu Černém).⁵² Provoz dráhy byl zahájen v listopadu 1855 otevřením úseku Staré Kladno – Dubí, o čtrnáct dní později byl zahájen zkušební provoz na úseku Dubí – Kralupy nad Vltavou. V roce 1882 koupila Společnost Buštěhradské dráhy majetek Císařských buštěhradských dolů a jejím nejvydatnějším dolem se stal Důl František Josef, kde byla těžena Hlavní a Základní sloj. V roce 1914 měřily dráhy společnosti 418 metrů a šlo o druhou nejúspěšnější soukromou dráhu v Čechách.

K 1. lednu roku 1855 pak vznikla na kladenském dolovém území již zmíněná **Společnost státní dráhy**, která se zabývala dobýváním kladenského uhlí a převzala doly od c.k. Kutební komise. Převzala tedy dohloubené jámy Michael v Brandýsku a Thinnfeld v Kladně a dohlubované jámy Layer v Brandýsku a Kübeck v Kladně a postupně vyhloubila jámy Průhon, Bresson, Engert, Barré a nakonec i Důl Ronna, který se stal nejvydatnějším dolem společnosti. Posledním jámou byla jáma v Pcherách – Theodor, kde se začalo těžit v roce 1902, který ale nesplnil očekávání, které do něj bylo vkládáno. O šestnáct let později byl majetek společnosti pronajat těžařstvu podnikatelů v čele s Robertem Kleinem (dále Gustav Deutsche a Emil Stein⁵³) a po uplynutí nájmu v roce 1922 vznikla z nájemců akciová společnost Kamenouhelné doly, a.s. Kladno. Tu v roce 1936 koupila Pražská železářská společnost a stala se tak největší společností na Kladně.

V červenci roku 1857 byla, spojením Kladenského kamenouhelného těžařstva a přistoupením dalších společníků, ustavena **Pražská železářská průmyslová společnost (později Pražsko-železářská společnost)**, která se svými hornickými a hutnickými provozy na Kladně stala největším podnikem v těžkém průmyslu. Vznikla jako veřejná

historie kladensko-slánsko-rakovnické pánve. Kol. autorů. Ostrava: OKD, 2006. Str. 313.

⁵¹ Melichar, K. - *Významné těžební společnosti kladenského revíru*. In: *Dobývání uhlí na Kladensku: historie kladensko-slánsko-rakovnické pánve*. Kol. autorů. Ostrava: OKD, 2006. Str. 314.

⁵² Seifert, J. - Kovařík, J. - *Doly, hutě a Kladno*. Kladno: Statutární město Kladno, 2013. Str. 27.

⁵³ Melichar, K. - *Významné těžební společnosti kladenského revíru*. In: *Dobývání uhlí na Kladensku: historie kladensko-slánsko-rakovnické pánve*. Kol. autorů. Ostrava: OKD, 2006. Str. 317.

obchodní společnost, ve které všichni společníci ručili za možnou ztrátu celým svým majetkem. O rok později přistoupili ještě tzv. tišší společníci, kteří ručili jen svými vloženými podíly, a vznikla tak tzv. komanditní společnost.⁵⁴ Tato společnost se již v roce 1857 stala investorem stavby kladensko-nučické dráhy, což byla největší neveřejná železniční trať dopravující železnou rudu z Nučic a Hořelic do Kladenských železáren. První jámou společnosti byla jáma Zippe v místě současné vlakové zastávky Kladno-město, která ale nebyla dokončena a naopak byla zasypána. Následoval Důl Amálie, který byl na dlouhou dobu nejvydatnějším dolem společnosti (těžba ukončena v roce 1896). Jeden z nejznámějších kladenských dolů Mayrau začala společnost hloubit v roce 1874 pod dohledem Ing. Jana Karlíka (původní název jámy byl Motyčinská jáma). Poprvé byl obdélníkový profil jámy nahrazen kruhovým, vyzdívaným a trhací práce na hloubení se prováděly elektrickým roznětem.⁵⁵

V roce 1881 se na scéně objevila ještě **Mirošovsko-libušínsko-svatoňovická společnost**, která koupila v roce 1879 kutací práva v Libušíně u Kladna od společnosti Viktoria, která je získala v roce 1877 od Františka Jahnla z Plzně.⁵⁶ Po průzkumu začala v roce 1884 společnost hloubit Důl Jan I, a v roce 1889 dohloubila ještě Důl Jan II.⁵⁷ Právě tato společnost vyhloubila v letech 1899 - 1901 jámu Schoeller, cca 2 300 metrů západně od Dolu Jan. Protože se společnost potýkala s finančními problémy a neměla dostatek kapitálu na další rozvoj, prodala své doly (Jan I a II a Schoeller) s celým dolovým majetkem v červenci roku 1905 Pražské železářské společnosti, která se tak stala dominantní společností na Kladensku.

3.3. Výrazné postavy kladenského dolování

Doly a naleziště byly hlavně zpočátku v majetku vrchnosti, ale o těžbu či kutání se pokoušelo i mnoho obyčejných lidí. Protože však neměli dostatek finančních prostředků a nedokázali jít při hledání uhlí do hloubky, byly jejich pokusy neúspěšné. Jedinou výjimkou byl výše zmíněný **Václav Černý**, který byl původně havířem v Jílovém a kolem roku 1801

⁵⁴ Melichar, K. - *Významné těžební společnosti kladenského revíru*. In: *Dobývání uhlí na Kladensku: historie kladensko-slánsko-rakovnické pánve*. Kol. autorů. Ostrava: OKD, 2006. Str. 317.

⁵⁵ Suldovský, J. - *Kronika hornictví zemí Koruny české*. Ústí nad Labem: CDL Design s.r.o., 2007. Str. 220.

⁵⁶ Melichar, K. - *Významné těžební společnosti kladenského revíru*. In: *Dobývání uhlí na Kladensku: historie kladensko-slánsko-rakovnické pánve*. Kol. autorů. Ostrava: OKD, 2006. Str. 318.

⁵⁷ Suldovský, J. - *Kronika hornictví zemí Koruny české*. Ústí nad Labem: CDL Design s.r.o., 2007. Str. 228.

přišel se ženou Kateřinou do Kladna (Buštěhradu). Velmi dobře odhadl, že je třeba hledat uhlí směrem k Dubí a Kladnu a hlavně v mnohem větší hloubce. Na Dole Ludvík se dostal až do hloubky 110,6 metru, což bylo tehdy nevídané⁵⁸ a při hloubení tohoto dolu také uvedl do provozu první parní stroj. Uhlí také dobýval na své šachtě (pojmenované po jeho ženě), která ležela nedaleko železniční trati Kladno – Kralupy nad Vltavou (u zastávky Kladno-Dubí). Na Vrapicku působil Černý více než čtyřicet let a byl jediným soukromým těžářem, který se dokázal výrazně prosadit. V roce 1803 založil těžářskou společnost, kterou tvořilo několik malých těžařů a členové jeho rodiny.

Společnost měla jen 12 členů a polovinu z tohoto počtu tvořily ženy.⁵⁹ Doly Václava Černého a doly buštěhradského panství byly svého času nejen největšími zásobovateli palivovým uhlím pro Prahu, ale zásobovaly více než čtvrtinu Čech.⁶⁰ Po smrti Černého pokračovali v jeho práci synové, ale jen krátkou dobu. V roce 1845 prodali vše firmě Robert a spol. z Vídně.⁶¹ Podnikání Václava Černého mělo velmi pozitivní vliv na další rozvoj revíru a jeho průkopnické práce nebyly zřejmě nikdy doceněny. Jeho náhrobní desku najdeme ve Vrapicích u kostela sv. Mikuláše (Příloha č. 6).

Druhou výraznou postavou historie kladenského hornictví byl – také již zmíněný – horník **Jan Váňa**, který od roku 1841 pracoval ve službách pražských měšťanů Vítka a Novotného, kteří se pokoušeli hledat uhlí v oblasti Kročehlav a Kladna. Nebyl objevitelem uhlí, ale prvním nálezcem mocnější uhelné sloje v nejbližším okolí Kladna a postupně byl jmenován důlním, naddůlním a nakonec i revírním ředitelem. V uvedeném roce se Váňa stal předákem pro hloubení dolu Vítek. V listopadu roku 1846 narazil na katastru Kročehlavy na mocnější uhelnou sloj (o síle 1,90 metru)⁶², která mu však byla přiznána c.k. Kutební komisí až v roce 1847. Nafáraná sloj se mohla těžít od 17. března 1847⁶³. Důl nesl jméno Kateřina-Josefa, byl hluboký přes dvacet metrů a byl důkazem o existenci velké uhelné pánve na Kladensku. Po ukončení těžby v roce 1854 byl u jámy usazen mohutný pamětní kámen, tzv. Váňův kámen, který je od roku 1954 v parku u kladenského gymnázia v centru

⁵⁸ Seifert, J. - Kovařík, J. - *Doly, hutě a Kladno*. Kladno: Statutární město Kladno, 2013. Str. 57.

⁵⁹ Seifert, J. - *o lidech spojených s hornictvím na Kladensku*. In: *Dobývání uhlí na Kladensku: historie kladensko-slánsko-rakovnické pánve*. Kol. autorů. Ostrava: OKD, 2006. Str. 703.

⁶⁰ Seifert, J. - *Konec kladenského uhelného revíru*. Kladno, Českomoravské doly, 2002. Str. 19.

⁶¹ Seifert, J. - *o lidech spojených s hornictvím na Kladensku*. In: *Dobývání uhlí na Kladensku: historie kladensko-slánsko-rakovnické pánve*. Kol. autorů. Ostrava: OKD, 2006. Str. 703.

⁶² Seifert, J. - Kovařík, J. - *Doly, hutě a Kladno*. Kladno: Statutární město Kladno, 2013. Str. 62.

města (Příloha č. 7). Váňa pak doporučil Novotnému místo k ražení nové sloje, což ale přesahovalo možnosti podnikatele, kterému zemřel společník Vítek. Tehdy našel Novotný jednoho z nejbohatších podnikatelů té doby, budějovického loďaře Vojtěcha Lannu, jehož jméno je s Kladnem spjato velmi úzce. Do jejich spolku přibyli později ještě bratři Klainové a vzniklo Kladenské kamenouhelné těžařstvo. Jejich společné dílo (jedno z mnoha), šachta Václavka, je známá prvním používáním koní na Kladensku. Váňovi je připisováno hloubení i dalších jam – Václav, František, Layer a částečně i Důl Amálie a Důl Vítek. Společnost ho v necelých padesáti letech propustila (svůj díl na tom jistě mělo neuvážené založení a hloubení jámy Zippe), což Váňa nesl velmi těžce. Zemřel v Praze ve věku 53 let.

Poslední osobou, o které se ještě zmíním, je **Jan Karlík**, kterého jsem uváděla v souvislosti s Dolem Mayrau. Karlík vystudoval nejprve horní akademii v Banské Štiavnici a následně hornictví a hutnictví v Příbrami. Nejprve pracoval ve státních solných dolech v Hallstadtu v Solnohradsku⁶⁴, pak krátce v Příbrami v závodě na těžbu olova a stříbra, ale v roce 1870 byl přijat do Pražské železářské společnosti. Zde získal zkušenosti z hloubní dolů, byl vyslán do Horního Slezska, Vestfálska a byl také pověřen hloubením dolu ve Stehelčevsi. Nový ředitel společnosti Gottfried Bacher si Karlíka vybral jako garanta nově hloubené jámy Mayrau. Pod Karlíkovým vedením se dolu dostalo takového technického vybavení, že se na dlouho stal vzorem pro zařizování moderního dolu na kamenné uhlí. Přišel s řadou technických vylepšení – odčerpávání důlních vod parním čerpadlem, výklopník k vyprazdňování důlních vozů ve třídírnách, rošt na třídění hrubého uhlí, pás na třídění jemného uhlí a uhelných kalů - která se uplatnila nejen na Mayrovce. Mezi jeho nejznámější vynálezy patří tzv. Karlíkův tachograf pro sledování rychlosti jízdy těžního stroje, který zdomácněl na všech obydlených kontinentech.⁶⁵ Tento stroj je schopen měřit rychlost pohybu těžní klece v každém okamžiku a zároveň jí průběžně zaznamenat.⁶⁶ Na Mayrovce pracoval až do svého penzionování v roce 1906. o dva roky dříve získal za zásluhy o technický rozvoj v hornictví Řád císaře Františka Josefa⁶⁷ – ocenění, které

⁶³ Seifert, J. - Konec kladenského uhelného revíru. Kladno, Českomoravské doly, 2002. Str. 20.

⁶⁴ Seifert, J. - *O lidech spojených s hornictvím na Kladensku*. In: *Dobývání uhlí na Kladensku: historie kladensko-slánsko-rakovnické pánve*. Kol. autorů. Ostrava: OKD, 2006. Str. 706.

⁶⁵ Suldovský, J. - *Kronika hornictví zemí Koruny české. Ústí nad Labem: CDL Design s.r.o., 2007. Str. 263.*

⁶⁶ Seifert, J. - *O lidech spojených s hornictvím na Kladensku*. In: *Dobývání uhlí na Kladensku: historie kladensko-slánsko-rakovnické pánve*. Kol. autorů. Ostrava: OKD, 2006. Str. 706.

⁶⁷ Seifert, J. - Kovařík, J. - *Doly, hutě a Kladno*. Kladno: Statutární město Kladno, 2013. Str. 60.

získalo jen velmi málo Čechů.

3.4. Báňská záchranná služba

Smrt, úrazy a neštěstí jsou s hornictvím spjaty od počátku dobývání černého uhlí. Příčiny byly různé – neřízené závaly, průvaly povrchové či spodní vody, přetržení těžního lana, důlní požáry, úmrtí při trhacích pracích a – asi nejčastěji – výbuchy třeskavých plynů. Úmrtí či těžké úrazy, ke kterým při těchto událostech docházelo, měly samozřejmě drastické dopady na rodiny zemřelých horníků, které již tak patřily mezi chudé (např. jen v roce 1910 bylo na území Čech, Moravy a Slezska zaevidováno 132 smrtelných úrazů, v roce 1917 ale dokonce 262 úmrtí⁶⁸).

Tak, jak postupovala technika, zvyšovaly se i snahy o větší bezpečnost lidí pod zemí. Vedle činnosti související se záchranou lidí se řešily i problémy pobytu záchranářů v nedýchatelném prostředí. V roce 1886 bylo přijato nařízení o povinném větrání dolů a v roce 1897 oficiálně vznikla důlní záchranná služba. 8. ledna 1907 předložila Pražská železářská společnost c.k. Hornímu hejtmanství v Praze návrh zásad organizace záchranné služby na svých dolech Jan, Max, Mayrau a Schoeller, a na Dole Jan v Libušíně na Kladensku byla založena první záchranná stanice na území Rakouska-Uherska. Důl Jan byl vybrán, protože spolu s Dolem Mayrau patřil z hlediska důlních požárů k nejtěžším. Když byl v roce 1924 provoz Dolu Jan ukončen, přestěhovala se Ústřední báňská záchranná stanice právě na Mayrovku (tady bylo v letech 1915 – 1938 zaznamenáno 1 364 endogenních požárů⁶⁹, což jsou požáry, které vzniknou v důsledku samovznícení). Důvodů bylo hned několik: Důl Mayrau byl ústředním dolem Pražské železářské společnosti, patřil k nejtěžším z hlediska endogenních požárů a byla zde velmi silná základna zkušených pracovníků.

Z roku 1908 jsou již zachována písemná hlášení o cvičení záchranného mužstva záchranné stanice Báňské a hutní společnosti v Ostravě-Vítkovicích.⁷⁰ Od roku 1911 se záchranná mužstva vybavovala novými přístroji typu Draeger mod 1910/11 (Příloha č. 8)

⁶⁸ Suldovský, J. - *Kronika hornictví zemí Koruny české*. Ústí nad Labem: CDL Design s.r.o., 2007. Str. 258, 266.

⁶⁹ Seifert, J. - Kovařík, J. - *Doly, hutě a Kladno*. Kladno: Statutární město Kladno, 2013. Str. 76.

⁷⁰ Suldovský, J. - *Kronika hornictví zemí Koruny české*. Ústí nad Labem: CDL Design s.r.o., 2007. Str. 254.

od firmy Draeger. Postupně se povinnou výbavou záchranných stanic staly i oživovací přístroje s tlakovým kyslíkem, které umožňují inhalovat kyslík a začaly se pořádat i záchranné kurzy. V roce 1914 vznikla Ústřední záchranná stanice v Lazech, která byla zřízena pro všechny doly v regionu bez ohledu na majetkové vztahy k jednotlivým dolům.⁷¹ V roce 1923 přišla firma Draeger s novým typem přístroje pro záchranné – tento model 1923 měl – jako první na světě – trojí dávku kyslíku a od roku 1924 byl báňským

hejtmanstvím v Brně schválen k používání. K jednomu z největších neštěstí došlo v roce 1934 na dole Nelson v Oseku u Mostu, kdy při výbuchu plynů zahynulo 142 havířů.⁷² Na základě tohoto neštěstí byl v červenci roku 1934 vydán zákon označovaný jako „Lex Nelson“, který zřídil báňské inspektoráty, jejichž inspektoři a asistenti měli zajišťovat výkon dozoru nad dodržováním „ochranných předpisů při hornickém podnikání“.⁷³

Období druhé světové války je pro posuzování vývoje záchranné služby poněkud složitější, neboť se nezachovalo příliš mnoho pramenů. Každopádně víme, že v roce 1939 nastoupil na Kladno báňský inženýr Ivo Hofbauer, který v roce 1942 přišel na Důl Mayrau jako vedoucí zdejší Ústřední záchranné báňské služby a po mnoho let byl na Kladensku hlavní postavou záchranné služby. Z jeho pamětí je zřejmé, že v období druhé světové války již měla práce ohňářů – záchrannářů na dolech své místo a svůj pevný řád, svoje zvyky a pracovní postupy.⁷⁴

V roce 1947 byla vydána vyhláška Ministerstva průmyslu č. 168/1947 o povinné organizaci záchranné služby na hornických závodech v ČSR. Vyhláška přinesla ujednocení systému a pojmů v celostátní rovině, poprvé se objevilo rozlišující přídavné jméno „báňská“ a titul „náčelník“, byl změněn předepsaný počet záchrannářů a přístrojů a zavedena třístupňová organizace: Závodní báňská záchranná stanice (na dole), Ústřední báňská záchranná stanice (pro menší územní celky) a Hlavní báňská záchranná stanice (pro zásadní územní celky).⁷⁵ Hlavní báňská stanice pro Čechy byla v Mostě, pro Moravu

⁷¹ Suldovský, J. - *Kronika hornictví zemí Koruny české*. Ústí nad Labem: CDL Design s.r.o., 2007. Str. 262.

⁷² Tamtéž. Str. 295.

⁷³ Tamtéž. Str. 295.

⁷⁴ Suldovský, J. - *Dějiny záchrannářství v kladenském uhelném revíru 1775 – 2002*. In: *Dobývání uhlí na Kladensku: historie kladensko-slánsko-rakovnické pánve*. Kol. autorů. Ostrava: OKD, 2006. Str. 534.

⁷⁵ Tamtéž. Str. 534.

v Ostravě a Slovensko pokrývala stanice v Prievidzi. Padesátá léta byla zlatým věkem již zmíněného Ing. Hofbauera, který byl první, kdo zaváděl chemické způsoby zdolávání důlních požárů, neboť jako chemik zjistil, že některé chemické látky snižují náchylnost uhlí k samovznícení a velkou pozornost věnoval i prevenci vzniku požárů. V těchto letech také došlo k zahájení výroby československých dýchacích přístrojů pro doly, nejprve přístroje CH 250 a později nejspolehlivějšího československého přístroje CH 255.⁷⁶

V únoru roku 1957 vydal ministr paliv příkaz č. 9 „o reorganizaci báňské záchranné služby.“⁷⁷ Konkrétně Kladenska se dotkla následující opatření: doplnit počet techniků ÚBZS, vypracovat pro ÚBZS Kladno organizační služební řád dobrovolných záchranářů ze závodů, zajistit stálou pohotovost deseti dobrovolných záchranářů ze závodů na ÚBZS v Kladně s týdenním střídáním na stanici. Tím byl dán první předpoklad pro ustavení stálé pohotovosti záchranářů na ÚBSZ. V roce 1960 došlo na Dole Nosek (Tuchlovice) k nehodě, která vyvolala potřebu přehodnocení Báňské záchranné služby kladenského revíru – jak personálně, tak technicky. Jednalo se o největší havárii v dějinách na Kladensku, při které došlo k endogennímu požáru a v důsledku otravy oxidem uhelnatým při ní zemřelo dvacet havířů.⁷⁸ Výsledkem byl vznik stálého sboru záchranářů z povolání k 1. prosinci 1960.⁷⁹ V roce 1971 dostala stanice prvních šest dýchacích přístrojů typu BG-174, které vážily 12,5kg a vydržely v provozu čtyři hodiny (předchozí přístroje vážily 20kg a vydržely jen dvě hodiny)⁸⁰, čímž byla odstartována výměna dýchací techniky v báňské záchranné službě nejen kladenského revíru (výměna byla ukončena koncem sedmdesátých let). V roce 1968 došlo na „Maxovce“ (v té době Důl Gottwald I) k nehodě, kdy průval vod uzavřel v délce 40 m ústupovou cestu horníkům.⁸¹ Z toho důvodu bylo rozhodnuto zavést výcvik záchranářů pro práci pod vodou, zaměřený hlavně na práce pod vodou bez volné hladiny. Od listopadu roku 1979 pak byl ustaven výjezd první pomoci – ke každé četě záchranářů

⁷⁶ Suldovský, J. - *Dějiny záchranářství v kladenském uhelném revíru 1775 – 2002*. In: *Dobývání uhlí na Kladensku: historie kladensko-slánsko-rakovnické pánve*. Kol. autorů. Ostrava: OKD, 2006.. Str. 535.

⁷⁷ *Báňská záchranná služba Kladno*. Kladno: Hlavní báňská záchranná služba, 1980. Str. 5

⁷⁸ <http://www.zdarbuh.cz/dulni-nestesti/pozar-na-dole-nosek-v-tuchlovicich-23-zari-1960/> - navštíveno dne 15. května 2015

⁷⁹ *Báňská záchranná služba Kladno*. Kladno: Hlavní báňská záchranná služba, 1980. Str. 7.

⁸⁰ Tamtéž. Str. 13.

⁸¹ Suldovský, J. - *Dějiny záchranářství v kladenském uhelném revíru 1775 – 2002*. In: *Dobývání uhlí na Kladensku: historie kladensko-slánsko-rakovnické pánve*. Kol. autorů. Ostrava: OKD, 2006. Str. 541.

byl přidělen jeden četař výjezdu první pomoci. Dne 1. září 1980 byla zřízena Výnosem Českého báňského úřadu Hlavní báňská záchranná stanice v Kladně se sídlem ve Vinařicích. Do jejího obvodu působnosti se zařadily všechny hlubinné doly na území okresů Kladno, Praha-západ, Praha-východ, Rakovník, hl. město Praha, OBZS ve Zbůchu u Plzně, OBZS ve Rtyni v Podkrkonoší a OBZS ve Zbýšově u Brna.⁸²

Názvy báňské záchranné služby se postupně měnily z Obvodní na Hlavní a později Revírní. Od roku 1991 se služba přestěhovala do nových prostor na důl Wannieck, kde zůstala až do roku 1997, kdy byla přemístěna na Důl Tuchlovice. Stala se Závodní báňskou stanicí, která byla společná pro Důl Tuchlovice, Schoeller, Mayrau a Ronna. Posledním sídlem byla právě „Šelerka“, jako důl s nejdlejší očekávanou životností. Po nečekaném uzavření dolu skončilo dne 31. prosince 2002 i posledních 21 báňských záchranařů na Kladensku.

3.5. Dvacáté století

Přelom 19. a 20. století byl pro kladenské dolování přelomový – nastalo vyvrcholení rozvoje kapacit kladenského dolování v centrální oblasti části kladenské pánve⁸³ a vznikly takové doly, které byly v činnosti až do ukončení těžby v roce 2002.

Směrnici pro báňské úřady, kterou vydalo ministerstvo veřejných prací v roce 1919, se báňské závody staly nepřetržitými provozy s povolenou noční prací a na šachtách již nebyla povolena práce osobám mladším 14 let.⁸⁴ O rok později – v roce 1920 - byl přijat zákon č. 143 Sb., o účasti zaměstnanců v hornictví na správě dolů a o jejich podílech na čistém zisku (na šachtách vznikaly sedmičlenné podnikové rady, kde horníci měli dvě místa). V tomto roce bylo v kladensko-rakovnické kamenouhelné pánvi v provozu 50 dolů, které zaměstnávaly téměř 15 000 zaměstnanců a vytěžily skoro 2 miliony tun uhlí.⁸⁵ Vzhledem k velmi vysoké náročnosti hornické práce byl v roce 1922 přijat zákon o tzv. zaopatřovacím pojištění horníků, podle kterého mohl odejít horník do důchodu v 55 letech,

⁸² Suldovský, J. - *Dějiny záchrannářství v kladenském uhelném revíru 1775 – 2002*. In: *Dobývání uhlí na Kladensku: historie kladensko-slánsko-rakovnické pánve*. Kol. autorů. Ostrava: OKD, 2006. Str. 544.

⁸³ Seifert, J. - *Konec kladenského uhelného revíru*. Kladno: Českomoravské doly, 2002. Str. 23.

⁸⁴ Suldovský, J. - *Kronika hornictví zemí Koruny české*. Ústí nad Labem: CDL Design s.r.o., 2007. Str. 272.

⁸⁵ Tamtéž. Str. 275.

pokud byl zaměstnán 30 let u podniku, který podléhal povinnému pojištění.⁸⁶ Na Kladensku modernizace při těžbě příliš rychle nepostupovala. Ještě v roce 1928 se zde 85% objemu těžby dobývalo ručně, pouze 15% pomocí mechanizace a v podzemí kladenských dolů pracovalo 73 koní.⁸⁷ V roce 1936 koupila Pražská železářská společnost veškeré akcie uhelného majetku Kamenouhelných dolů a.s. (dříve c.k. Společnost státních drah) a stala se tak na Kladensku dominantní uhelnou společností (nákupem získala doly Ronna, Engerth, Kübeck, Theodor a Jan v Otvovicích). 1. dubna 1941 byly všechny doly převedeny pod německou správu, byly zavedeny pracovní knížky a prováděla se evidence pracovních sil. Následkem leteckých náletů docházelo ke ztrátám výkonů okupovaných revírů a v důsledku toho byl v roce 1944 vydán příkaz k zastavení průzkumných a přípravných prací a personál se měl soustředit jen na dobývání uhlí.

V dubnu roku 1945 bylo v rámci Košického národního programu schváleno zajištění a postavení majetku, který byl v držení Němců, zrádců a kolaborantů, pod národní správu. V květnu 1945 pak prezident Beneš podepisuje dekret č. 100/1945 Sb.⁸⁸ o dosazování národních správ dolů.⁸⁹ Znárodnění všech dolů bylo zrealizováno k 28. říjnu 1945 zvláštním dekretem prezidenta č. 100 a týkalo se všech 129 dolů s více než milionem zaměstnanců. I na Kladensku byly veškeré důlní společnosti znárodněny a organizačně sjednoceny pod názvem Kamenouhelné doly Kladno.⁹⁰ Znárodnění bylo prvním krokem postupného zlepšení sociálního postavení horníků, kteří od počátku této profese patřili mezi chudé. Vznikala hornická učiliště, stravovací zařízení, horníci začali jezdit na rehabilitace a závodní dovolené, chodili k závodním lékařům. Začal mohutný rozvoj v sociální oblasti. Postupně se horníci stali symbolem socialismu a po vzoru SSSR se začalo tvořit údernické hnutí, které stavělo havíře do jakýchsi pilířů společnosti. Na celkové těžbě uhlí v kladenském revíru se i nadále nejvíce podílely metody pilířování na zával a zátinkování, které se v závislosti na konkrétní důlní podmínky vhodně doplňovaly, a tak jak se přidávaly hydraulické stojky, škrabákové mechanismy a další, byly rozvinuty do různých variant. V 50. letech byla

⁸⁶ Suldovský, J. - *Kronika hornictví zemí Koruny české*. Ústí nad Labem: CDL Design s.r.o., 2007 Str. 277.

⁸⁷ Tamtéž. Str. 287 a 290.

⁸⁸ Makarius, R. - *Dějiny státní báňské správy v kladenském revíru*. In: *Dobývání uhlí na Kladensku: historie kladensko-slánsko-rakovnické pánve*. Kol. autorů. Ostrava: OKD, 2006. Str. 117.

⁸⁹ Suldovský, J. - *Kronika hornictví zemí Koruny české*. Ústí nad Labem: CDL Design s.r.o., 2007. Str. 310.

⁹⁰ Velfl, J. - a kol. - *Otisový čas: báňská činnost ve Středočeském kraji*. Praha: Středočeský kraj, 2007.

za účelem dosažení vyšší efektivity těžby uplatňována metoda tzv. lávkového dobývání.⁹¹

V březnu roku 1946 byly zřízeny hornické národní podniky (pro Kladensko to byl podnik Středočeské uhelné a železorné doly) a celostátní ústřední orgán pro hornictví s názvem Československé doly, národní podnik, se sídlem v Praze.⁹² Byl stanoven první dvouletý plán pro roky 1947-48 a doly začaly být přejmenovávány. Znárodnění se k 1. lednu 1947 dotklo 2462 podniků a v tomto roce také vláda odmítla účast na Marshallově plánu na obnovu válkou zničeného hospodářství. Po únorových událostech roku 1948 uchopili moc ve státě komunisté a v květnu téhož roku byla přijata nová ústava, která říkala, že „nerostné bohatství je vlastnictvím státu a jeho těžba může být prováděna jen státními organizacemi.“⁹³ Zrušila se i ustanovení všeobecného horního zákona, která se týkala těžářstev i získávání hornických oprávnění soukromými osobami a tím došlo k likvidaci soukromého podnikání v oblasti využívání nerostného bohatství. Na IX. sjezdu KSČ byl schválen zákon o prvním pětiletém plánu pro roky 1949-1953, který postavil před československé hospodářství řadu úkolů. Jedním z nezbytných předpokladů pro plnění těchto úkolů bylo „zajištění dostatečného množství pracovních sil ... důležitou otázkou byla i jejich stabilizace, zejména omezení fluktuace a odstranění nedostatku pracovních sil v klíčových odvětvích průmyslu – hornictví a stavebnictví ... bylo třeba více horníků a to znamenalo starat se o růst hornických kádrů.“⁹⁴ Stát si význam hornictví velmi dobře uvědomoval a všestranně ho podporoval. Zapojil se i prezident Gottwald tzv. „Lánskou akcí“, což byl organizovaný nábor učňů do hornictví. V rámci této akce si prezident zval od roku 1949 na zámek v Lánech „nejlepší hornické učně a vynikající účastníky socialistického soutěžení...a vyzval je, aby každý z nich získal do roka dva kamarády pro hornické povolání.“⁹⁵ S tím samozřejmě souvisela i nutnost vytvořit podmínky pro vyučení se nových horníků. V letech 1950 – 1951 vznikla tři učňovská střediska, ve kterých bylo k 30. dubnu 1951 celkem 769 učňů.⁹⁶ Na učiliště vzpomínali i někteří narátoři...

⁹¹ Slavík, J. - *Báňsko-technické podmínky dobývání uhlí na Kladensku*. In: *Dobývání uhlí na Kladensku: historie kladensko-slánsko-rakovnické pánve*. Kol. autorů. Ostrava: OKD, 2006. Str. 81.

⁹² Suldovský, J. - *Kronika hornictví zemí Koruny české*. Ústí nad Labem: CDL Design s.r.o., 2007. Str. 312.

⁹³ Suldovský, J. - *Kronika hornictví zemí Koruny české*. Ústí nad Labem: CDL Design s.r.o., 2007. Str. 315.

⁹⁴ Mayová, A. - *Čas pracovat, čas žít. Lánská akce 1949 a počátky hornického učňovského školství*. In: *Kamenouhelné doly, koncern Kladno: historie a současnost. Sborník prací z podnikových archivů, poboček Československé vědeckotechnické společnosti a regionálních dějin č. 5/1985*. Kladno: VHJ Kamenouhelné doly, koncern Kladno, 1985. Str. 89.

⁹⁵ Tamtéž. Str. 89.

⁹⁶ Makarius, R. - *Dějiny státní báňské správy v kladenském revíru*. In: *Dobývání uhlí na Kladensku*:

„to bylo učiliště, že jo, Nosek měl svoje, Šelerka měla svoje a Maxovka měla svoje... to byly tři učiliště – na Nosku, na Maxovce a na Vaňkovce, to bylo pro Šelerku...já jsem se šel učit horničinu. Já jsem v rámci náborových akcí, prostě, kdy přišli na školu náboráři, já žil támhle u Mladý Boleslavi, takže na ty náboráře jsem šel a šel jsem se učit na Vaňkovku vlastně, do Srb, tam bylo hornický učiliště, dnešní hotel Astra.... takže jsem se v šedesátýmčtvrtým šel učit do šedesátýhosedmého, vlastně, tam jsem zažil i spartakiádu ... no a hned po vyučení jsem vlastně v tom šedesátýmsedmém nastoupil na tu Šelerku na druhý úsek tehdá k Mílovi Kuníkovi, vedoucímu.....“⁹⁷

„...ve školách dělali nábor, kdo by jako šel na šachtu, páč jsem viděl tu uniformu hornickou, tak se mi jako líbila...no tak to mě jako, že bych tu uniformu taky jako chtěl mít, ted' vyprávěli o tý práci, o tom životě, tak jsem to taky chtěl prožít...v šedesátýmdruhém roce, tak jsem se šel učit teda do toho učiliště, jak je v Srbech....předtím tam bylo učiliště, no tam jsem se učil do roku šedesátpět, na to vzpomínám rád...v šedesátým pátým roce jsem se vyučil a nás vyučence rozdělili na Nejedlý I, na ty úseky, jako jo...já jsem se dostal na druhý úsek, tam byl vedoucí Kuník...“⁹⁸

Lánskou akcí začalo hornictví svou přestavbu, jejímž cílem bylo zajistit základy socialistické industrializace. Akci byla věnována ze strany režimu mimořádná pozornost, protože plány počítaly s nárůstem těžby uhlí o jeden a půl milionu tun uhlí za rok.⁹⁹ Akci byly podřízeny krajské i okresní výbory, výstavbu a vybavení nových učňovských domovů, výchovu a výuku učňů zajišťoval národní podnik Československé doly. O mohutné podpoře svědčí také např. agitační materiál z roku 1951 *Říkáme lidem pravdu*, jehož kvalitně zdigitalizovanou kopii můžeme nalézt na serveru Moderní dějiny.¹⁰⁰ Jedna dvojstrana je v příloze této práce a můžeme se zde dočíst, že „dne 9. září vzdává celý národ hold hrdinné práci horníků, předních bojovníků dělnické třídy...“ (Příloha č. 9)

Ke „stabilizaci kádrů“ bylo zavedeno vyplácení věrnostního příplatku, jehož výše

historie kladensko-slánsko-rakovnické pánve. Kol. autorů. Ostrava: OKD, 2006. Str. 145.

⁹⁷ Rozhovor s Petrem Veverkou ze dne 27. dubna 2015.

⁹⁸ Rozhovor s Ladislavem Sabo ze dne 11. dubna 2015.

⁹⁹ *Slánská akce 1949 a počátky hornického učňovského školství*. In: Kamenouhelné doly, koncern Kladno: historie a současnost. Sborník prací z podnikových archivů, poboček Československé vědeckotechnické společnosti a regionálních dějin č. 5/1985. Kladno: VHJ Kamenouhelné doly, koncern Kladno, 1985. Str. 90.

¹⁰⁰ <http://www.moderni-dejiny.cz/clanek/rikame-lidem-pravdu-agitacni-material-z-roku-1951/> - navštíveno dne 31. května 2015.

závisela na výši dosažené mzdy a délce zaměstnání. Od padesátých let se na Kladensku začalo také se stavbou bytů pro horníky, stavělo se např. přímo u Dolu Nosek a později ve Stochově. Vedle toho budovaly všechny podniky také ubytovny pro brigádníky a svobodné pracovníky. V době zmíněné Lánské akce byl postaven např. Domov mladých horníků v Rozdělově s 342 místy¹⁰¹ a užívali ho právě mladí horníci ze Šelerky. V roce 1958 bylo na Dole Nosek v Tuchlovicích založeno hnutí tzv. Brigád socialistické práce. Na ty vzpomínali i narátoři ze „Šelerky“...

„...s rodinou jsme jezdili třeba Brigády socialistický práce, jsme se sebrali třeba v pátek, sebrali rodiny a jelo se třeba na Hubertus (rekreační zařízení šachty poblíž Karlových Varů-pozn.autorky), na Blatnou (horské rekreační středisko v Krušných horách - pozn.autorky), na Kladenku (horské rekreační středisko v Krkonoších-pozn.autorky)...pravda je, že se tam chlapi ožrali třeba večer, no jo, ale byla parta, byla sranda, starali se o ty dětitřeba v Lánově (horské rekreační středisko poblíž Vrchlabí-pozn.autorky)...potřebovali jsme vykopat nový vedení, tak jak to uděláme, abysme ušetřili prachy ... šlo se za chlapama...potřebovali bysme od potoka vykopat struhu, natáhnout kabel, udělat vedení ... a ty chlapi šli, ten kolektiv to byl takovej, že řekli, jo jedem a byl plnej autobus...dnes každej jde z práce domů ... třeba na to byly nějaký špatný reference na to, že to byly ty Brigády socialistické práce, ale já říkám.... ať se to jmenovalo jak chtělo, ale ty brigády držely pohromadě ty chlapy...když bylo potřeba jeden druhýmu pomoc, tak vždycky šli...dneska při sobě nedržej...lidi k sobě měli mnohem blíž...“¹⁰²

V lednu 1961 došlo, na dole Hlubina v Ostravě, při manipulaci s benzinovou lampou k výbuchu důlních plynů, při kterém zemřeli tři havíři. V důsledku tohoto neštěstí byly do všech dolů hromadně instalovány sovětské důlní interferometry ŠI 3, které měřily obsah složek důlního ovzduší, hlavně metanu.¹⁰³

Po událostech roku 1968 a v souvislosti s přijetím zákonů o federalizaci, vzniklo v roce 1971 Federální ministerstvo paliv a energetiky jako federální orgán státní správy pro

¹⁰¹ *Československé uhelné revíry v podmínkách socialistické výstavby.* In: Kamenouhelné doly, koncern Kladno: historie a současnost. Sborník prací z podnikových archivů, poboček Československé vědeckotechnické společnosti a regionálních dějin č. 5/1985. Kladno: VHJ Kamenouhelné doly, koncern Kladno, 1985. Str. 525.

¹⁰² Rozhovor s Josefem Seifertem ze dne 6. května 2015.

¹⁰³ Suldovský, J. - *Kronika hornictví zemí Koruny české.* Ústí nad Labem: CDL Design s.r.o., 2007. Str. 335.

těžbu pevných paliv, nafty a zemního plynu (a dalších surovin). Jeho prvním federálním

ministrem se stal Jaromír Matušek. V tomto roce byly také na dolech založeny kluby předních pracovníků těchto profesí, které měly předávat hlavně zkušenosti z dosažených rekordů. Jak říká pan Sabo:

„...ono to bylo takový politický jako, že jo? Nějaká, že třeba jako z Ostravy, nějaká výzva, to bylo to Překonej sám sebe a vytrvej, jo...no a vlastně jsme měli měsíční úkoly, no a protože jsme chtěli ukázat, že teda ty úkoly se daj i překonat, tak vždycky byla nějaká porada, kde se na to připravilo, jak to udělat a tak jsme se pokoušeli o nejvyšší výkony...těžko se to plnilo, příroda byla občas silnější...když se udělal ten rekord, nějaký ten výkon, tak i ty lidi to dostali, poznali to i v těch penězích...abych ale byl upřímněj, tady těch rekordů nebo těch výkonů...by se nepodařily bez součinnosti ostatních řemesel...tam byli elektrikáři, kováři, páseři, bez těch by to jako nešlo...“¹⁰⁴

Rok 1972 byl pro kladenské dolování značně přelomový, neboť poprvé se na Dole Tuchlovice (Nosek) vyzkoušela hydraulická štítová výztuž OMKT-M¹⁰⁵ a mechanizované ražení chodeb pomocí razicího kombajnu PK – 3 – M.¹⁰⁶ První pokusy se stěnováním byly na dolech Schoeller a Tuchlovice sice zkušeny již v průběhu 50. a 60. let, ale zpočátku se špatnými výsledky, což bylo zapříčiněno především malou zkušeností a často i neochotou k zavádění modernějších dobývacích technik. V 70. letech již ale byl klasický způsob ražení, tj. střelná práce, event. ruční způsob pneumatickými kladivy, vytlačen kombajnovými ražbami.

„...vypracoval jsem se jako zástupce důlního úseku...probíhala zásadní změna, tzn. ze zásadních klasickéjch metod v kladenským revíru nastupovala mechanizace...z metod pilířování a zátinkování¹⁰⁷...vznikaly metody stěnování, kde přicházely první

¹⁰⁴ Rozhovor s Ladislavem Sabo ze dne 11. dubna 2015.

¹⁰⁵ Slavík, J. - *Báňsko-technické podmínky dobývání uhlí na Kladensku*. In: *Dobývání uhlí na Kladensku: historie kladensko-slánsko-rakovnické pánve*. Kol. autorů. Ostrava: OKD, 2006. Str. 82.

¹⁰⁶ Melichar, K. - *Historický přehled*. In: *Dobývání uhlí na Kladensku: historie kladensko-slánsko-rakovnické pánve*. Kol. autorů. Ostrava: OKD, 2006. Str. 148.

¹⁰⁷ **Pilířování** se provádí tak, že se poměrně malý porubní úsek rozdělí pilířovými chodbami na úzké pruhy – pilíře. Chodby jsou raženy až k hranicím dobývaného úseku a jednotlivé pilíře se dobývají každý zvlášť od hranice zpět. Výrubané prostory se většinou zavalují. Jedná se o nejstarší dosud používanou metodu. Mezi její nevýhody patří např. malá výrubnost (asi 60%), malá denní těžba, zavalování se nedá řídit, proto na chodby působí větší tlaky. Mezi výhody naopak patří třeba menší spotřeba dřeva oproti jiným metodám,

*mechanizovaný poruby, kombajny a razící kombajny, nakládací stroje a takže ten proces, kterej celej probíhal, mě zanes na úsek, kde tady ta plná mechanizace byla...*¹⁰⁸

O tom, že stát si havířů stále považoval, svědčí i řada opatření k prohloubení sociální péče, životních a pracovních podmínek pracujících v hornictví z roku 1982. Opatření se týkala např. zvýšení mzdových tarifů dělníků v hlubinných dolech, zvýšení platu technikům s úsekovou působností, zvýšení částky, ze které se stanoví nemocenské dávky, poskytnutí příspěvku na individuální bytovou výstavbu nebo upravení zvláštního příspěvku horníků poskytovaného v souvislosti se zhoršením jejich zdravotního stavu.¹⁰⁹ Hornickým učňům hradila organizace po dobu pěti let spoření ve výši 200 Kčs měsíčně a po úspěšném dokončení vyučení získal každý absolvent prémii 13 000 Kčs. Navíc byl přijat zákon č. 73/1982 Sb., který snížil u pracovníků se stálým pracovištěm v podzemí pro účely důchodového zabezpečení podmínku 20 let práce v první kategorii na 15 let a maximální hranici důchodu zvýšil na 3 000 Kčs.¹¹⁰ Další důležité zákony týkající se hornictví byly přijaty v roce 1988 a to zákon č. 44/1988 Sb, který nahradil třicet let starý horní zákon z roku 1957 a věnoval se především ložiskům nerostného bohatství. Druhým zákonem z tohoto roku byl zákon č. 61/1988 Sb., první český zákon na úseku horního práva, který v návaznosti na nový horní zákon upravoval další právní vztahy v oblasti ochrany a využívání nerostného bohatství. Část odpovědnosti přenesl z národních výborů na báňské úřady a také rozšířil jejich dozor.

3.6. Omezování těžby v kladenském revíru

Usneseními federální vlády z let 1990-1992 bylo rozhodnuto o útlumu těžby černého uhlí státního podniku Kamenouhelné doly, koncern Kladno. Nicméně tyto tendence lze

možnost vyrubání zbytkového pilíře. **Zátinkování** je pak zlepšenou formou pilířování. Cílem byla snaha o dosažení větší výrubnosti, koncentraci těžby a částečné mechanizaci. Pilíř je dobýván užší zátinkou, raženou z chodby ke stařinám a dočasně chráněnou proti stařinám úzkým uhelným pilířem. Pilíř se po vyrubání zátinky dobývá zpětně a současně se přibírá úzký pruh uhlí z plného pilíře. Při použití zátinkování se výrubnost zvyšuje až na 95%. <http://tezba-a-vyuziti-cerneho-uhli.webnode.cz/hornictvi/dobyci-metody/pilirovani-a-zatinkovani/> - navštíveno dne 15. května 2015.

¹⁰⁸ Rozhovor s Jiřím Novotným ze dne 8. května 2015.

¹⁰⁹ *Ze souboru opatření k prohloubení sociální péče, životních a pracovních podmínek pracujících v hornictví.* In: Kamenouhelné doly, koncern Kladno: historie a současnost. Sborník prací z podnikových archivů, poboček Československé vědeckotechnické společnosti a regionálních dějin č. 5/1985. Kladno: VJH Kamenouhelné doly, koncern Kladno, 1985. Str. 244-245.

¹¹⁰ Suldovský, J. - *Kronika hornictví zemí Koruny české.* Ústí nad Labem: CDL Design s.r.o., 2007. Str. 352.

celorepublikově vysledovat již koncem 80. let. Příkladem může být výňatek z projevu Miloše Jakeše na aktivu se šéfredaktory ústředních sdělovacích prostředků z června 1988:

*„...Nejsme proti hornictví nic takového, jsme pro, ale nač prostě máme my vychvalovat, že prostě zase byla překročena těžba uhlí, když my chceme a **náš smysl je nechtít tu těžbu, snížit tu těžbu uhlí**, těžké sebekritice co děláme a co jsme dělali, že to uhlí potřebujeme. Jak to že jsme nerealizovali kroky, aby se nepotřebovalo to uhlí. Tedy tam už není ten hlavní, bych řekl, tah v tomto smyslu, do čeho máme jít. Tedy náš útok musí být na úspory paliv a kolem toho musíme mluvit...“¹¹¹*

Hlavní body útlumu v praxi znamenaly na Kladensku zastavení těžby a zahájení likvidace dolů s nejméně efektivní těžbou a to Dolu Zápotocký v Dubí u Kladna, Dolu Dobré štěstí v ZUD, Dolu Jindřich v RUD a Dolu Zd. Nejedlý ve VUD, které také spadaly pod Kamenouhelné doly Kladno (Příloha č. 10). V těchto dolech byla již v lednu roku 1990 zastavena investiční činnost a geologicko-průzkumné práce. Ve srovnání s rokem 1989 měla těžba v roce 1992 poklesnout celkem o 532 600 tun¹¹², což je o 19%. Ztráta zaměstnání se měla dotknout asi 2700 pracovníků, po odečtu přirozených odchodů, předčasných odchodů do důchodu, převedení na ostatní doly pak asi 1800 zaměstnanců. Aby mohly vzniknout konkurenceschopné organizace, měly být uhelné doly v České republice rozděleny do několika skupin. K 1. lednu 1993 došlo v rámci restrukturalizace a privatizace hornictví ke vzniku společnosti Českomoravské doly (ČMD), a.s.,¹¹³ se sídlem v Kladně, kam patřil Důl Tuchlovice, Důl Kladno (Schoeller) a Důl ČSM ve Stonavě. Samotný útlum začal od roku 1993 a týkal se nejen snižování těžby, ale i hledání způsobu, jak snížit náklady na těžbu. Jak vzpomíná jeden z narátorů, Ing. Josef Slavík:

„...snižoval se počet pracovníků, o to se zvyšovala produkce, nebo produktivita, protože s menším počtem pracovníků se muselo vyfedit stejné množství uhlí, dá se říct, čili ty ražby byly daleko efektivnější, razilo se daleko víc metrů...za den, třeba, a v podstatě ta těžba jako taková se až tak neutlumovala, spíš se utlumoval počet lidí, aby prostě nějaká taková ta efektivita z té těžby ještě pořád byla nějakým způsobem zachována a nebylo to pod nějakou úrovní, pod nějakou tou čarou efektivity...dělalo se daleko víc přesčasů, že jo,

¹¹¹ http://www.totalita.cz/txt/txt_o_jakesm_text_01.pdf - navštíveno dne 31. května 2015.

¹¹² Kahan. Časopis státního podniku Kamenouhelné doly, koncern Kladno. Roč. XXV. Číslo 24, 22. června 1990. Str. 1.

¹¹³ <http://www.hornictvi.info/histor/lokality/kladno/10.htm> - navštíveno dne 15. dubna 2015.

dokonce se zkoušelo i takzvané čtyřsměňový provoz, že se dělalo na šest hodin, a že se vlastně točily ne tři směny, ale čtyři, jo? Že se vlastně jakoby ty směny překrejovaly, aby prostě ty kombajny a důlní zařízení pořád běžely, aby tam nebyly žádné prostoje...“¹¹⁴

Postupně byly také likvidovány a zavírány důlní a povrchové provozy. V té době byly na Kladensku v provozu doly Ronna, Mayrau, Tuchlovice a Schoeller. O ukončení těžby na Dole Ronna bylo rozhodnuto již v říjnu roku 1996, když se schvaloval podnikatelský záměr na další rok. Na toto rozhodnutí navázala první etapa příprav, která se týkala záležitostí technických, personálních i legislativních. O budoucnosti Dolu Mayrau se rozhodlo o pár měsíců později, na jaře roku 1997. Jak vyplývá z textu výše, důvody k uzavření obou dolů byly hlavně ekonomické. Na Mayrovce byl hlavní problém v tom, že i když zde bylo kvalitní uhlí, dala se tu použít – vzhledem k podmínkám – pouze těžba na zátinkách.¹¹⁵ Těžké těžební podmínky a postupné ubývání lidí, kteří na zátinkách uměli pracovat (jistě jeden z důsledků uzavření hornického učiliště), vedlo k tomu, že neustále klesala těžba, což samozřejmě vedlo k velkým finančním ztrátám. Na „Ronovce“ a „Mayrovce“ se těžba tedy postupně utlumovala a na obou dolech skončila v červnu roku 1997. Ještě před ukončením provozu byl na Dole Mayrau zřízen Hornický skanzen, který byl pro veřejnost otevřen v srpnu roku 1994.

Mezi Tuchlovicemi a „Šelerkou“ se začal v dubnu 1995 razit spojovací překop, který byl dokončen v roce 1997. Překop měl převézt těžbu z Dolu Tuchlovice na Důl Schoeller, těžební lokalita Tuchlovice měla být postupně utlumena a v roce 2006 ukončena. V té době měla být v provozu už jen „Šelerka“, která měla dotěžit nejefektivnější zbytkové uhelné zásoby a postupným útlumem měla v roce 2015 těžba skončit úplně. Takové byly plány, ale skutečnost byla naprosto jiná.

Důvodem bylo neštěstí, ke kterému došlo na Dole Schoeller 29. listopadu 2001. Při výronu metanovýbušné směsi v jedné z chodeb na druhém patře zemřeli na místě tři horníci (čtvrtý pak později v nemocnici). Na základě tohoto neštěstí bylo rozhodnuto o ukončení těžby a oba doly byly v roce 2002 uzavřeny. Blížeji se tím budu zabývat v části věnované přímo Dolu Schoeller.

¹¹⁴ Rozhovor s Josefem Slavíkem ze dne 8. dubna 2015.

¹¹⁵ Kahan. *Týdeník kladenských horníků*. Roč. XXXII. Číslo 26. 11. července 1997. Str. 1.

Dnes bychom objekty Dolu Tuchlovice a Dolu Schoeller hledali jen velmi těžko. Po zprovoznění překopu v roce 1997 byla zahájena technická likvidace povrchových objektů Dolu Tuchlovice. Po zpracování projektu likvidace jam postupně proběhly práce spojené s likvidací II. patra, vrtů V1 a V2, výdušné jámy, nevyužitelných povrchových objektů a likvidace a rekultivace odvalu a kalových rybníků. Na areál dolu kolem těžní jámy byla vypsána demolice (Klub přátel hornických tradic se neúspěšně snažil o zachování – alespoň – těžní věže), která začala v roce 2004. Během čtyř měsíců byl areál naprosto zlikvidován. Symbol dolu – těžní věž – byla stržena 27. prosince 2004.¹¹⁶ Jediné,

co se z Dolu Tuchlovice dochovalo, jsou větrné jámy Na Pustince, které zůstaly zachovány a dokonce jsou zapsány jako nemovité technické památky (Příloha č. 11). Osud „Šelerky“ byl podobný a zmíním se o něm v další kapitole.

¹¹⁶ <http://www.kladnominule.cz/pribehy/dul-tuchlovice-nosek> - navštíveno dne 15. dubna 2015.

4. Uhelný hlubinný Důl Schoeller/Nejedlý/Kladno

4.1. Historie dolu do roku 1945

Důl Schoeller ležel v tzv. kladenské pánvi, která se rozkládala od Nového Strašecí až k Brandýsku. Celá tato oblast patřila – podle svého původu – mezi sladkovodní uhelné pánve středoevropského permokarbonu.¹¹⁷ Tvořily ji čtyři vrstvy, ale uhlonosná byla jen šedá souvrství. Vlastní uhelné ložisko bylo v hloubce 0-600 metrů pod povrchem. Hlavní a nejvýznamnější částí kladenské pánve byly radnické vrstvy, s dobyvatelnými uhelnými slojemi sdruženými do dvou souslojí. Ty se označují jako souslojí radnické a lubenské. Pro nás je důležité to spodní – radnické – souslojí, které obsahovalo dvě uhelné sloje – Základní kladenskou a Hlavní kladenskou sloj. Hlavní Kladenská sloj byla díky svým kvalitativním a kvantitativním parametrům hospodářsky nejvýznamnější uhelnou slojí na celém Kladensku. Její těžba byla, po více než dvoustleté historii, ukončena 30. června 2002 právě na dole Schoeller.

Západně od důlního revíru Pražské železářské společnosti získalo v roce 1879 kutací terén Mirošovské kamenouhelné těžárny a v roce 1885 začalo s hloubením jámy Jan I. o rok později byla východně od jámy Jan I založena výdušná a vodotečná jáma Jan II, která v roce 1889 dosáhla hloubky 502 m.¹¹⁸ Aby se ověřily dobývací prostory západním směrem od těchto dolů, byly provedeny další průzkumné vrty, které však vyvrátily hypotézu, že uhelná sloj se rozprostírá směrem na sever ke Svinařovu. Proto byly provedeny další vrty 2,5 km západním směrem a zároveň byl veden průzkumný překop z Dolu Jan I. Výsledky byly příznivé, v hloubce 495 metrů byla zjištěna uhelná sloj o mocnosti 10 metrů a tento nález rozhodl o založení těžní šachty. Důl byl založen na severovýchod od staré cesty z Kladna na Kačici a východně od křižovatky na ni nově navazující silnici z Libušína. Na obou stranách křižovatky byly plánovány obytné domy pro závodního a inženýry dolu. Severní stranu uzavíralo pohostinství.

S hloubením jámy Schoeller (s kruhovým profilem o vnitřním průměru 5 metrů) se

¹¹⁷ Seifert, J. - Kovařík, J. - *Doly, hutě a Kladno*. Kladno: Statutární město Kladno, 2013. Str. 65.

¹¹⁸ Tamtéž. Str. 52.

začalo 10. září 1899¹¹⁹ v místech vrhu, který byl v předstihu nafárán ze sousedního Dolu Jan I, a bylo prováděno bez čerpání vody, protože ta sama odpadala vrtem do proraženého překopu z Dolu Jan I. Hloubení prováděla dolující společnost Mirošovské kamenouhelné těžbařstvo, která se v době hloubení jámy přejmenovala na Mirošovsko-libušínsko-svatoňovickou společnost. Jáma byla pojmenována po svobodném pánu Gustavu Schoellerovi, členu představenstva vlastníka dolu a její hloubení bylo dokončeno o dva roky později při dosažení konečné hloubky 533,38 metrů¹²⁰ (první patro bylo v hloubce 517,58 m) a 15. února 1902¹²¹ začala pravidelná těžba. Unikátem na „Šelerce“ byla těžní věž systému Tomson, kterou se podařilo, společně s těžní budovou, v roce 2001 zapsat na seznam nemovitých kulturních památek ČR. Tento atypický způsob konstrukce kozlíkové těžní věže není u nás moc rozšířený a na Kladensku byla vybudována pouze tato jedna. Strojovny stály v ose bývalého vjezdu do areálu a byly označeny jako strojovny I. a II. Strojovna I. měla dvoububnový ležatý parní těžní stroj PAS z roku 1905. Ten byl odstraněn v roce 1950 bez náhrady. Strojovna II. měla stroj Breitfeld Daněk z roku 1890, který byl v roce 1963 nahrazen elektrickým těžním strojem ČKD. Ten byl v provozu až do ukončení těžby. I tento stroj je zapsán na seznam nemovitých kulturních památek.

V roce 1905 prodává Mirošovské kamenouhelné těžbařstvo svoje doly – tedy i Důl Schoeller - v Libušíně u Kladna Pražské železářské společnosti (ta na „Šelerce“ nechala vystavět elektrárnu). Tehdy byl závodním dolu Ing. Jan Neubauer, který se proslavil svými patenty v oboru betonových výstrojí důlních děl a šachetních jam.

Počátky mechanizace můžeme na „Šelerce“ sledovat ve 30. letech minulého století, kdy byla k rychlejšímu postupu otvírky částí důlního pole použita pneumatická kladiva typu Flotmann a Goliath.¹²² Po dalších vrtech založila společnost další důl v Srbech – Důl Wannieck (a později i Důl Tuchlovice), který se stal hlavní výdušní jámou pro „Šelerku“.

¹¹⁹ Suldovský, J. - *Kronika hornictví zemí Koruny české*. Ústí nad Labem: CDL Design s.r.o., 2007. Str. 243.

¹²⁰ <http://www.kladnominule.cz/pribehy/dul-schoeller> - navštíveno dne 15. února 2015

¹²¹ Seifert, J. - Kovařík, J. - *Doly, hutě a Kladno*. Kladno: Statutární město Kladno, 2013. Str. 52.

¹²² Pomahač, J. - *Modernizace dolů v historickém přehledu*. In: *Dobývání uhlí na Kladensku: historie kladensko-slánsko-rakovnické pánve*. Kol. autorů. Ostrava: OKD, 2006. Str. 475.

4.2. Život na šachtě po roce 1945

Po znárodnění v roce 1946 se název dolu změnil na Nejedlý. Jáma Schoeller je od roku 1962 označována jako Nejedlý I a těžba na ní skončila v roce 1973 po dohloubení sousední jámy. Během první dvouletky se výrazně zlepšily životní podmínky horníků – získali nárok na deputátní uhlí a dříví, činžovní příplatek, dětský přídavek, příplatek za nedělní a sváteční směny, na prodlouženou dovolenou, zlepšené nemocenské a starobní pojištění.¹²³ Nezanedbatelnou výhodou, nebo to můžeme nazvat chytrým náborářským tahem, bylo jistě od šedesátých let i to, že pokud zaměstnanec podepsal při nástupu smlouvu s dolem na deset let, nemusel absolvovat povinnou vojenskou službu:

„...kamarád mi říkal, že když půjdeme na šachtu a podepíšeme to na deset let, nebudeme muset vlastně vykonávat základní vojenskou službu, že to je náhrada základní vojenské služby a to, protože jsem vlastně studoval při zaměstnání střední školu, tak mě to lákalo, a protože jsem hrál házenou, tak jsem byl rád, že bych ve svém sportu moh pokračovat...byl to vlastně takovej nábor, proto, aby tohleto poměrně těžký zaměstnání se lidma dosti obsazovalo, protože pochopitelně asi každé nechtěl, a asi by to ani nezvládnul fárat pod zem 600 metrů...a tam vykonávat nějakou práci...“¹²⁴

Tato výhoda platila i po celá 70. a 80. léta, protože jí zmiňovala většina narátorů, bez ohledu na rok jejich nástupu na „Šelerku“.

Na začátku padesátých let je na kladenských dolech zaváděna ocelová výztuž a od roku 1953 je na dole Nejedlý (Schoeller) používán k ražbě dobývací kombajn Donbas, který během zkoušení prošel řadou úprav tak, aby lépe vyhovoval potřebám a specifikům dolu.

V období po roce 1968 připravilo nové vedení KSČ program hospodářské konsolidace, který rychle uvedlo v život. Byl vypracován plán na rok 1970 a začala příprava páté pětiletky. K podpoře nového stranického vedení se hlásili horníci i technici na celostátních aktivech brigád socialistické práce. Horníci byli burcováni k dalším a dalším

¹²³ Dürrer, L. - *Životní a sociální podmínky obyvatel a zaměstnanců dolů*. In: *Dobývání uhlí na Kladensku: historie kladensko-slánsko-rakovnické pánve*. Kol. autorů. Ostrava: OKD, 2006. Str. 649.

rekordům, byli dávání za vzor dalším pracujícím, ale byly jim také vytvářeny maximální podmínky pro výkon jejich profese a zvyšování životní úrovně. 70. a 80. léta se již také velmi často vyskytovala ve vzpomínkách mých narátorů.

„...dobývání uhlí...lidi bojujou s přírodou a ty lidi svým uměním vytvářejí hodnoty ...to uhlí se dostane na povrch...tehdy se říkalo, že uhlí je krev průmyslu, byl ho nedostatek, pracovalo se o sobotách, těžilo se pro školy...televize začínala většinou programy kolik se vytěžilo v sobotu tu v ostravsko-karvinském revíru a na Kladně...byla to jiná doba...“¹²⁵

V letech 1969 – 1972 proběhla na Dole Schoeller nákladná investice ve výši 361 mil. Kčs¹²⁶ a dostavba areálu. Postavena byla nová těžní věž, strojovna, kompresovna, třídička, zásobníky uhlí, kotelna a pětipatrová budova hornických koupelí a šaten. (Příloha č. 12) Byla také vyhloubena nová šachta přímo v areálu – Nejedlý III (Nejedlý II je Důl Wannieck; Nejedlý IV je jáma Hradečno, která sloužila jako větrná jáma Dolu Schoeller), která měla zvýšit těžební kapacitu při převedení těžby z dolů Ronna a Mayrau a umožnit vydobytí alespoň části ochranných pilířů těchto jam. Nová jáma měla průměr 7,5 m a její hloubka byla 638,66 m (opět měla dvě patra). Byla také postavena nová budova těžních strojů se dvěma těžními, poloautomaticky ovládanými, stroji. Aby došlo ke koncentraci těžby z východní části revíru (patřily sem doly: Max - Gottwald I, Mayrau - Gottwald II, Ronna - Gottwald III, Prago - Zápotocký), byla jáma Nejedlý III postupně se všemi doly spojena překopy. Cílem bylo využít co nejvíce moderní úpravny na Nejedlém III a omezit povrchové provozy končících dolů. Rozvoj mechanizace přinesl i změny v organizaci práce. Vznikaly velké pracovní kolektivy,

„...vždycky se dala parta lidu, prostě jo, z tý šachty se posbírali ti šikovní kluci takový...přibližně ty kolektivy mívaly tak kolem třiceti, pětatřiceti lidu...ty stěnový poruby obsahovaly tak kolem těch osmi, deseti lidí muselo bejt ve směně, jo, takže na tři šichty jsme jeli...tři směnový (předáci-pozn.autorky) a nad nima byl ten hlavní ...“¹²⁷

které žily svým vlastním životem – jejich členové se scházeli i o víkendech, plánovala se

¹²⁴ Rozhovor s Ivanem Dolejšem ze dne 2. dubna 2015.

¹²⁵ Rozhovor s Jiřím Novotným ze dne 8. května 2015.

¹²⁶ Seifert, J. - Kovařík, J. - *Doly, hutě a Kladno*. Kladno: Statutární město Kladno, 2013. Str. 53.

práce, mimopracovní aktivity a v neposlední řadě i dosažení nových rekordů:

„...začala úplně jiná forma práce, protože tady už to byly velký kolektivy, který prostě obsluhovaly ty stěnový poruby a ty mechanizovaný ražby a mechanizovaný rubání a člověk si musel zvyknout na úplně jinou organizaci práce...tam vyrostly některý kolektivy, který dokázaly celou řadu vynikajících výsledků a vytvořily základní rekordy na Kladně... jeden z velkejch rekordů, kterej se sjížděl i televizí, tak ten tehda byl 35055 tun a to byl první velkej na Dole Schoeller...pravda je, že ten pohled na ty rekordy byl různej...některý lidi měli prostě pocit, že ta skupina lidí, která jede rekord si vydělá hromadu peněz a ty druhý lidi si tolik nevydělaj, že je to samoučelný...některý lidi v tom viděli, prostě že je to výsada určitých kolektivů...tam to vidím podle zkušeností, který jsem měl, tady trochu jinak...něco jinýho bylo, když třeba malej kolektiv...měl určitej objem těžby, zajišťoval ho, ale teď ty obří kolektivy, který dělaly na těch velkejch mechanizacích, tak ty měly velký těžební plány, rozhodujícím způsobem ovlivňovaly celou těžbu šachty, tzn. buď se ty šachtě, tomu kolektivu silně dařilo a pak šachta neměla problém a vlastně neměli problém ani ty lidi na povrchu, všichni ty pomocný profese, zámečníci, elektrikáři a jiný a nebo se nedařilo, těm menším kolektivům se sice dařilo, ale ten velkej kolektiv nevydělával, ale pozor, nevydělávali ani ty pomocný profese, protože ten rozhodujícím způsobem ovlivnil ten výpadek těžby šachty a bylo na jednání vedení šachty s přímo tím kolektivem, a nebojím se říct, že to byla doba, kdy bylo období, kdy v tom byla i určitá politická věc, že i tam bylo prostě, bych řekl, z těch politických orgánů byl ten pohled takovej, že je dobře, že se to hnutí jede, protože při takovým rekordu se hledaj nový formy práce, je tam nasazení celýho toho kolektivu daleko větší, ale pozor, strhne se tam celá řada lidí, který tomu musej pomoci, sám ten kolektiv by takovej rekord nikdá neudělal (vozejky, dílny, řemeslníci, technický tým...)...“¹²⁸

Faktem je, že rekordy byly při rozhovorech zmiňovány velmi často a z různých pohledů. Výše uvedený pohled Jiřího Novotného je pohledem technika, vedoucího výroby dolu Schoeller, všemi ostatními narátory velmi vyzdvihovaným zaměstnancem dolu, o kterém všichni hovořili jako o neuvěřitelně pracovitém člověku, který měl dar strhnout ostatní. Jeho názor na rekordy mi přijde jako poměrně komplexní, nepopírá jejich politické

¹²⁷ Rozhovor s Petrem Veverkou ze dne 27. dubna 2015.

¹²⁸ Rozhovor s Jiřím Novotným ze dne 8. května 2015.

pozadí, ale vnímá je i jako příležitost k lepšímu výdělku a v neposlední řadě i k vyzkoušení nových technik a postupů. Ostatní narátoři, kteří se na rekordech buď podíleli, nebo naopak stáli naprosto mimo, zmiňovali buď jejich finanční výhodnost, ale také to, že vyvolávaly na šachtě jistou řevnivost, neboť kolektiv, který vyhlásil, že jede na rekord, měl většinou přednostní právo na vozíky, technické pracovníky a vůbec veškerou podporu, což pracovníci ostatních kolektivů vnímali jako nespravedlivé.

„...ostatní havíři na ně byli naštvaní, protože oni neměli vozejky a nesplnili svoji těžbu, protože pro tuhleť ražbu, která jela ten rekord musely bejt vždycky vozy, tam se nesměl zastavit pás, prostě aby se řeklo, že došly vozejky, že jo...takže všechno nejdřív pro ně a pak teprve pro ostatní...“¹²⁹

Usilovně pokračovala i bytová výstavba. Nové byty byly horníkům přidělovány na základě pořadníků, které byly rozděleny podle velikosti bytu a podle umístění bytu. Roli při přidělování bytu hrálo nejen to, zda je žadatel ženatý a má děti, ale i politická angažovanost. Pokud šlo o člena KSČ nebo funkcionáře SSM, bylo přidělení bytu mnohdy otázkou několika dnů, jinak se čekalo od tří měsíců do jednoho roku.¹³⁰ S otázkou členství v KSČ jsem se setkala i u svých narátorů. Někteří byli „pouze členy“ KSČ, někteří byli politicky aktivní, někteří ale ve straně nebyli a jejich způsoby odmítnutí vstupu do strany byly někdy poměrně kuriózní:

„...Zdendo, tohle vem domů, vyplň to a zejtra mi to přines...já povídám, co to je?... a čtu...Příhláška do KSČ...já říkám...to já nemůžu...A on povídá: Proč? Já říkám: No, babička mi to zakázala. A bylo vymalováno...“¹³¹

„...i mě se snažili dostat do strany...byli teda přesvědčení, že předák důlního měřičství by měl být ve straně, tak mě začali lanařit, že bych měl vstoupit do strany...tak jsem jim řek, že ne...mě jednou nevzali kvůli otci (otec vystoupil z KSČ po událostech v srpnu 1968-pozn.autorky), tak jsem tam nikdy nebyl...“¹³²

¹²⁹ Rozhovor s Ivanem Dolejšem ze dne 2. dubna 2015.

¹³⁰ Dürer, L. - *Životní a sociální podmínky obyvatel a zaměstnanců dolů*. In: *Dobývání uhlí na Kladensku: historie kladensko-slánsko-rakovnické pánve*. Kol. autorů. Ostrava: OKD, 2006. Str. 652.

¹³¹ Rozhovor se Zdeňkem Kadlecem ze dne 29. dubna 2015.

¹³² Rozhovor s Ivanem Dolejšem ze dne 2. dubna 2015.

Narátoři, kteří nebyli ve straně, se jednoznačně shodli na tom, že to nikdy nepocíťovali jako handicap. Nesetkali se s tím, že by na ně někdo koukal skrz prsty, že nejsou komunisty, že by byli přeřazeni na horší práci, nebo dokonce o práci přišli. Politicky činní lidé na šachtě se sice pokusili je do strany získat, ale odmítnutí pro ně nebyl důvod zbavovat se dobrého, šikovného a osvědčeného pracovníka. Na jednu stranu to jistě souvisí s tím, že šachta schopné lidi potřebovala – bez ohledu na to, zda byli členy KSČ či nikoliv, na druhou stranu to jistě souvisí i s tím, že období normalizace již nevyžadovalo nadšený souhlas s režimem ze strany obyvatelstva. Vedení KSČ stačilo, že lidé neprotestovali.

V 70. letech také došlo k velkým změnám v oblasti lékařské péče, postupně se v areálech dolů vytvářely závodní ordinace, které se rozšiřovaly o odborná pracoviště. Pro kladenský revír byl také v roce 1977 zřízen Závodní ústav národního zdraví Kamenouhelné doly Kladno.¹³³ Probíhaly také důkladné preventivní prohlídky včetně snímkování plic a komplexní diagnostiky počínajících změn ve zdravotních stavech horníků. Pro pracovníky z podzemí byla také zajišťována rozsáhlá rehabilitační péče – bylo možné využívat sauny, solária, inhalátory, tuzemské i zahraniční lázeňské pobyty:

„...to sociální zajištění to každopádně bylo pro ty havíře lepší, rekreace, že jo...jezdilo se pak na ty tzv. ozdravné pobyty, do Jugoslávie, za pár korun letecky na 14 dní, pak se jezdilo do těch Varů...“¹³⁴

Velký rozvoj zaznamenalo také závodní stravování a postupně rostl i počet zaměstnanců, kteří jej využívali. Horníkům se také vydávali svačtinové balíčky, jen v rámci koncernu Kamenouhelné doly Kladno, jich bylo denně vydáváno na osm tisíc.¹³⁵

V roce 1980 byly dokončeny překopy mezi doly Mayrau – Ronna – Schoeller (Gottwald II – Gottwald III – Nejedlý III) a veškerá těžba byla vedena na šachtu Nejedlý III. Poslední a nejdelší překop s Dolem Tuchlovice serazil protičelbou, která byla vedena velmi přesně (Příloha č. 13) a byla ukončena v lednu roku 1997. Celková délka překopu

¹³³ Dürer, L. - *Životní a sociální podmínky obyvatel a zaměstnanců dolů*. In: *Dobývání uhlí na Kladensku: historie kladensko-slánsko-rakovnické pánve*. Kol. autorů. Ostrava: OKD, 2006. Str. 653.

¹³⁴ Rozhovor s Petrem Veverkou ze dne 27. dubna 2015.

¹³⁵ Dürer, L. - *Životní a sociální podmínky obyvatel a zaměstnanců dolů*. In: *Dobývání uhlí na Kladensku: historie kladensko-slánsko-rakovnické pánve*. Kol. autorů. Ostrava: OKD, 2006. Str. 653.

byla 4 484m.¹³⁶

Události podzimu roku 1989 se projeví i na „Šelcerce“. Tady se objevil poměrně velký rozdíl ve vnímání událostí mezi povrchovými pracovníky – měřiči a pracovníky z podzemí. Zatímco horníci se ve svých vzpomínkách víceméně shodli na tom, že Sametovou revoluci pod zemí nijak zvlášť nezaznamenali (oproti tomu velmi výrazně vnímali změny v 90. letech, které souvisely s uzavřením hornických učilišť!),

„...já bych řek, že pod tou zemí to nějak moc nedošlo, až pak ke konci, bych řek po tý revoluci, když už se to tak nějak trhalo, tak že už spíš se to zvrhlo v honbu za penězma...“¹³⁷

„... pod tou zemí se to nepoznalo, práce byla furt stejná, ale pak (počátkem 90. let – pozn.autorky) už byl takovej rozdíl...“¹³⁸,

měřiči viděli události poněkud jinak a vzpomínali na ně mnohem obšírněji:

„...mluvilo se o tom, lidi se věnovali hlavně tý své práci, taky lidi nadávali na komunisty...my jsme tam měli dokonce i herce z Prahy, tam prostě přijeli vyprávět, jak to bylo na tom Václavském náměstí...oni chtěli...havíři se vždycky brali jako důležitá součást toho našeho národa, protože o havířích se prostě psalo věčně ...rekordy, a támhle v Ostravě a támhle v Mostě...tak oni potřebovali ty havíře, aby stáli za těma hercema, aby je podpořili, aby ta doba se u nás změnila...a havíři byli schopný táhnout za jeden provaz, tak...i to vedení naší republiky a vůbec KSČ mělo trošičku obavy, ty když do toho pudou, takže se to dokáže nějakým způsobem zlomit...i ty herci to věděli, že když půjdou do těch hutí a do těch dolů...tak, že když tuhle masu stáhnou na svou stranu, tak se to taky nějak zlomí...“¹³⁹

Tato vzpomínka či vnímání událostí listopadu 1989 očima zaměstnance šachty mi přijde poměrně realistická a odpovídající dobovému kontextu, režim podle mého názoru ještě opravdu nějakou dobu doufal, že v hornících, nebo v dělnických profesích obecně,

¹³⁶ Seifert, J. - Kovařík, J. - *Doly, hutě a Kladno*. Kladno: Statutární město Kladno, 2013. Str. 54.

¹³⁷ Rozhovor s Petrem Veverkou ze dne 27. dubna 2015.

¹³⁸ Rozhovor se Zdeňkem Kadlecem ze dne 29. dubna 2015.

¹³⁹ Rozhovor s Ivanem Dolejšem ze dne 2. dubna 2015.

bude mít podporu, která zmírní jeho pád. Tato „naděje“ pravděpodobně vzala za svou po generální stávce dne 27. listopadu 1989, ke které se připojilo více než 75% pracujících a třeba v Ostravě nebylo do poslední chvíle jasné, zda se zdejší horníci ke stávce připojí. To, že představitelé KSČ doufali v podporu horníků, dokládá i článek na stránkách serveru Totalita, který uvádí, že „Urbánek hledal podporu u „dělnické třídy“...K. Urbánek navštívil důl Nosek v Tuchlovicích na Kladensku, kde se setkal a besedoval s horníky dolu a se zástupci pracujících Poldi SONP Kladno, ČKD Slaný a dalších podniků. Podle některých kritiků tvořili většinu účastníků besedy funkcionáři KSČ a horníci nebyli o návštěvě dostatečně informováni“.¹⁴⁰

Někteří také viděli v událostech podzimu paralelu s událostmi roku 1968 a například zásah na Národní třídě v nich vyvolával obavy:

„...všude kolem bylo občanský fórum a teď jsem si vzpomněl na ten osmašedesátý rok, když ...kolem mě jezdily tanky, tak jsem si říkal, jestli tady náhodou nebude něco podobného...když jsem viděl, jak to na tom Václaváku mydlej hlava nehlava... a tady na šachtě to bylo tak, že půlka lidí byla, to byli v podstatě zarytý komunisti a půlka lidí šla s tou novu dobou, takže tady to taky jako docela dost vřelo, byly tady různé mítinky a různé takový ty bejvalý komunistický struktury, ty lidi co tady byli...tak ty říkali, já bych tady ty havíře věšel po těch kandelábrech...“¹⁴¹

Rok 1989 sebou, kromě zásadních politických změn, přinesl ještě další změnu, kterou zaměstnanci „Šelery“ v praxi pocítili možná i víc. Jednalo se o vznik tzv. prašné expozice, která výrazně ovlivnila práci mnoha horníků, mé narátory pracující pod zemí nevyjímaje.

„...to bylo, že člověk moh oddělat, já si nepamatuju přesně kolik set nebo nějaká tisícovka to byla, hodin na předku v prašným prostředí...a jakmile tohle překročil, ten počet, tak u něj došlo k tzv. prašný expozici a musel bejt vyřazenej z něj, z toho předku do neprašného prostředí. My jsme byli přeřazený tzv. do zelený zóny, jo...jezdil jsem mašinkou, v podzemí, pak jsem chodil rabovat (výztuž-pozn.autorky)...na šachtě byla

¹⁴⁰ http://www.totalita.cz/1989/1989_1127.php - navštíveno dne 31. května 2015.

¹⁴¹ Rozhovor s Josefem Slavíkem ze dne 6. května 2015.

*zřízená výroba tvárnic, pro haviře, kteří byli vyřazení z podzemí, vlastně...*¹⁴²

Prašná expozice byla vyhodnocována sledováním počtu směn odpracovaných na důlních pracovištích a všichni důlní pracovníci musí být před dovršením 100 % nejvyšší přípustné expozice odesláni na mimořádnou lékařskou preventivní prohlídku.¹⁴³ Expozice byla zavedena proto, že velká část zaměstnanců byla na důlních pracovištích vystavena působení fibrogenního prachu, což je prach, který se po vdechnutí (tzv. respirabilní prach) může dostat až do plic a následně může vyvolat onemocnění zaprášením plic.¹⁴⁴ Biologicky aktivní složka důlního prachu je oxid křemičitý (křemen), jejíž biologický účinek je odpovědný za vznik choroby z povolání, která je mezi horníky známá pod názvem silikóza nebo zaprášení plic. Toto onemocnění významně zhoršuje funkci plic, je nevratné a s postupem doby se zhoršuje.

*„...taky jsem si tam vydobyl zaprášení plic...měření od oddělení chorob z povolání ...podle prašný expozice bylo možný 3200 směn – to potom bylo vázaný i na odchod do důchodu...kdo měl ten počet směn odfáranej, tak moh do toho předčasnýho důchodu...“*¹⁴⁵

Jak se zmiňoval při rozhovoru Petr Veverka, horníci, kteří měli odpracovaný počet povolených směn, museli být přeřazeni do tzv. zelené zóny. Z mých narátorů to byl pan Veverka, pan Sabo a pan Holländer, tedy ti, kteří pracovali přímo na předcích, na ražbách chodeb. Ani jeden z nich kvůli naplnění prašné expozice do důchodu neodešel. Zůstali na šachtě, jezdili důlním vláčkem, pracovali ve výrobně tvárnic nebo dělali bezpečnostního pracovníka. Šachtu nikdo opustit nechtěl. Dva z nich i přesto, že jim byla uznána nemoc z povolání – zaprášení plic.

Zmiňovaná silikóza ale nebyla jedinou nemocí z povolání, kterou bylo možné na šachtě „získat“. Narátor Zdeněk Kadlec odešel ze „Šelerky“ v roce 1998 také kvůli nemoci z povolání – karpálním tunelům.

„...v devadesátýmosmým jsem odešel na nemoc z povolání...paní primářka

¹⁴² Rozhovor s Petrem Veverkou ze dne 27. dubna 2015.

¹⁴³ http://www.khsova.cz/01_tisk/clanky_hornici.php?datum=2005-04-11 - navštíveno dne 2. června 2015.

¹⁴⁴ http://www.khsova.cz/01_tisk/clanky_hornici.php?datum=2005-04-11 - navštíveno dne 2. června 2015.

¹⁴⁵ Rozhovor s Pavlem Holländerem ze dne 4. května 2015.

¹⁴⁶ Rozhovor se Zdeňkem Kadlecem ze dne 29. dubna 2015.

Baumannová (primářka Oddělení nemocí z povolání a pracovního lékařství při Oblastní nemocnici v Kladně-pozn.autorky)...dělá i soudní znalecký posudky...hned mě poslala na různý vyšetření...zjistili, že mám karpální tunely 2. a 3. stupně...což bylo odškodnitelný od 2. stupně...jezdil jsem i do lázní, což se mi vždycky zlepšilo, ty mi působily velice pozitivně...pravidelně...5x nebo 6x...po tom roce 2008...každým rokem na kontroly...zjistili, že jsem zdravěj, takže mě vlastně z té nemoci z povolání vyškrtli, že už jí nemám...“¹⁴⁶

Pan Kadlec měl tedy štěstí, že se z nemoci, získané prací na šachtě, mohl vyléčit. Nicméně nemoci z povolání, ale i celkově podlomené zdraví z mnohaleté práce pod zemí, byly faktory, které velmi komplikovaly horníkům hledání nové práce po ukončení těžby v roce 2002. Blíže se tomu budu věnovat v odpovídající kapitole.

4.3. Omezování těžby v 90. letech

Po roce 1989 se náhled společnosti na horníky a uhelné hornictví vůbec podstatně změnil, což bylo vidět již na zmiňovaném projevu Miloše Jakeše v roce 1988. Z preferovaného odvětví se stalo hornictví oborem neperspektivním, který nemá šanci v podmínkách tržního hospodářství přežít. Vláda se nepřímou vyjádřila, že se distancuje od odpovědnosti za osud českého průmyslu a neprovedla ani žádný pokus seriózně posoudit, co průmysl potřebuje.¹⁴⁷ Doly a především velké množství horníků doplatilo na počáteční chaos v novém režimu, nedostatek personálních kapacit ve státních zřízeních a strach jít proti „všem“. To vše se projevilo v nekonceptním systému privatizace uhelného hornictví.¹⁴⁸ Bylo třeba omezit restrukturalizaci na podniky, které měly naději na přežití v konkurenčním prostředí a nerentabilní doly utlumit. Český průmysl byl zaostalý a nekonkurenceschopný (dle mezinárodních standardů) již v roce 1989 a privatizace nepřinesla úlevu od starých dluhů ani nové finanční zdroje na investice a modernizaci.¹⁴⁹ Privatizaci dolů a jejich restrukturalizaci nikdo z narátorů ve svých vzpomínkách nezmiňoval, ale bylo zřejmé, že jasně vnímají změnu ve způsobu financování a řízení podniku.

¹⁴⁷ Myant, M. - *Vzestup a pád českého kapitalismu. Ekonomický vývoj České republiky od roku 1989.* Praha: Academia, 2013. Str. 331.

¹⁴⁸ Dürrer, L. - *Životní a sociální podmínky obyvatel a zaměstnanců dolů.* In: *Dobývání uhlí na Kladensku: historie kladensko-slánsko-rakovnické pánve.* Kol. autorů. Ostrava: OKD, 2006. Str. 655.

¹⁴⁹ Myant, M. - *Vzestup a pád českého kapitalismu. Ekonomický vývoj České republiky od roku 1989.* Praha: Academia, 2013. Str. 329.

„...dřív to bylo tak, ještě za komunistů, že geologický průzkum se hradil ze státních peněz...vykazovalo se to na zvláštní výkazy a to se účtovalo státu, to ostatní bylo v základu podniku a bylo na něm, jak efektivně tu tunu dostane na ten povrch...bylo tu větrání, čerpání vody...to se provádělo pořád, bez ohledu na to, jestli se těžilo nebo ne...všechno se promítlo do nákladů (stroje) – někdy nám přišlo dost líto, že...ty méně ztrátový šachty dotovaly ty šachty, který byly ztrátovější...ale pak se to zvrtilo v to, že...peníze se přelejvaly do Ostravy nebo do investic, který nesouvisely přímo s tím dolováním, tak to se nám moc nelíbilo...to bylo v době, kdy už jsme patřili jako akciová společnost soukromníkům...“¹⁵⁰

Prvořadě bylo snížit dopady útlumu v pracovní a mimopracovní oblasti. Útlum byl samozřejmě spojen s radikálním snižováním počtu zaměstnanců, ne všichni mohli odejít do předčasného důchodu nebo plynule přejít do nového zaměstnání. Vzhledem k tomu, že komunistický režim si zakládal na plné zaměstnanosti, ať byla jakkoliv umělá, byla toto pro většinu zaměstnanců první zkušenost s nezaměstnaností, což u nich samozřejmě vyvolávalo obavy o budoucnost ve vztahu k rodině a sociálnímu postavení.

„...postupně to uzavírat...nebylo nám to jedno, že jo...člověk si neuměl představit, že by dělal nějakou jinou profesi, než jako tu svojí, co dělal, čili brali jsme to takhle, ale pak jsme se s tím museli smířit, že...“¹⁵¹

Útlum kladenského revíru měl probíhat ve čtyřech etapách. V první etapě (1995-1997) byla snížena těžba na „Ronovce“ a „Mayrovce“, útlum postihl asi 800 lidí, kteří byli z velké části převedeni na těžební závod Schoeller jako náhrada za přirozené odchody pracovníků, část byla zaměstnána na vlastní likvidaci důlních děl a objektů a zbytek byl převeden na Důl Tuchlovice.¹⁵² Druhá etapa probíhala v podstatě souběžně s první a jejím cílem bylo nové technické řešení, které spočívalo v proražení spojovacího překopu mezi Dolem Tuchlovice a Dolem Schoeller. Toto řešení umožnilo likvidaci větší části povrchových provozů, event. jejich komerční využití, zahájení asanačních a likvidačních prací odvalu Dolu Tuchlovice o objemu cca 5 milionů m³ a další racionalizaci řízení v důsledku administrativního spojení obou závodů v jeden, což samozřejmě přineslo

¹⁵⁰ Rozhovor s Josefem Slavíkem ze dne 8. dubna 2015.

¹⁵¹ Rozhovor s Ladislavem Sabo ze dne 11. dubna 2015.

¹⁵² Dombrovský, Zd. - *Vývoj v kladenském revíru v letech 1993-2002*. In: *Dobývání uhlí na Kladensku: historie kladensko-slánsko-rakovnické pánve*. Kol. autorů. Ostrava: OKD, 2006. Str. 359.

i značnou mzdovou úsporu a zjednodušení řízení.¹⁵³ Tato etapa měla skončit v roce 1998. Třetí etapa již představovala samotný útlum spojených dolů Tuchlovice a Kladno (Schoeller), k definitivní likvidaci těžební lokality Tuchlovice mělo dojít v letech 2003-2006. Čtvrtá etapa zahrnovala období po roce 2006, kdy měla v provozu zůstat již jen „Šelerka“, která měla do roku 2010 dotěžit nejefektivnější zbytkové uhelné zásoby a k vlastnímu útlumu mělo dojít v letech 2007-2015.

90. léta přinesla kromě útlumu hornické činnosti, také další jev, který horníci v dolech pocítili, a o kterém se někteří narátoři sami zmínili. V euforii porevoluční doby, která přinášela rušení hornických provozů, byly totiž rušeny i hornické učební obory a nově bylo možné přijímat pro práci v podzemí pouze uchazeče starší 21 let, jejichž rekvalifikace probíhala přímo na jednotlivých dolech prostřednictvím vzdělávacích zařízení.¹⁵⁴ České školství tak přestalo vychovávat báňské odborníky pro dělnické profese, což „staří“ horníci v dolech rychle poznali. Desítky let předtím bylo běžné, že nováček po vyučení absolvoval „kolečko“, aby poznal různé typy činností na šachtě, aby starší horníci viděli, jak se umí postavit k práci a poté teprve byl přiřazen na určitou činnost:

„...po vyučení (1985-pozn.autorky) u Gajdy (Jiří Novotný-jeden z narátorů-pozn.autorky) „já chci hned do stěny“ ...takhle by to nešlo, mladej...musíš si nejdřív udělat kolečko na úseku...to jsou zmahačky, probírky různý, jo...prostě, aby si si prošel dopravou a tuhle tu celou věc...pak budeme uvažovat, co s tebou dál...jsem začínal na druhým úseku ...od píky...mladej lopatu, no a šlo se házet...půl roku jsem makal jenom ranní, odpolední, noční a dělal jsem jenom s lopatou...lidem jsem se asi líbil, tak jsem začal postupovat...rabovalo se železo...pak jsem postupoval na spodní okno...už hornický práce...pak jsem se dostal na přejíždění sekcí, to bylo s výztuží...byla to už práce hodně profesní...“¹⁵⁵

Nyní ale noví zaměstnanci neměli základní vědomosti o práci v podzemí, nezačínali od „lopaty“ jako ti staří, ale drali se bez zkušeností tam, kam se jim zrovna zachtělo, často na základě nějakých známostí. Je celkem logické, že staří horníci toto nesli dost nelibě:

¹⁵³ Tamtéž. Str. 359.

¹⁵⁴ Kuchyňka, Zd. - *Hornické školství na Kladensku*. In: *Dobývání uhlí na Kladensku: historie kladensko-slánsko-rakovnické pánve*. Kol. autorů. Ostrava: OKD, 2006. Str. 674.

¹⁵⁵ Rozhovor se Zdeňkem Kadlecem ze dne 29. dubna 2015.

„...už to nebyla havířina jako taková, ne že by tam ty lidi nebyli, ale přicházeli noví lidi a to byli lidi takový, jako by....z ulice, z povrchu, který nebyli vyučení, ale se snažili jakoby někoho přetrumfnout, jo, ale jako oni neměli ty zkušenosti...neměli šajn, ale protože měli asi nějakýho známýho někde, tak se dostali do tý stěny, dostali se támhle na předek, voni byli takový chytrý, jo, že to jde všechno silou...ale vono silou se nic neudělalo, tam musel člověk přemejšlet ...to nebyli havíři, to byly takový rychlokvašky...“¹⁵⁶

V závěrečném období těžby měl dobývací prostor Dolu Schoeller rozlohu 1 836 ha a bylo v něm pět uhelných slojí, přičemž nejvýznamnější byla Hlavní kladenská sloj. Její průměrná mocnost byla 3,62 m a černé uhlí bylo dobýváno stěnováním. Odtěžení rubaniny bylo prováděno pomocí hřeblových a pásových dopravníků, po překopech byla doprava zajištěna pomocí důlních vozů a trolejových lokomotiv.¹⁵⁷ Větrní systém dolu byl centrální a tvořila jej vtažná jáma Nejedlý III a výdušná jáma Nejedlý I, která byla vzdálená od vtažné 91 m. Větrání dolu zajišťoval hlavní důlní ventilátor ARA 1600-2¹⁵⁸. Z hlediska výskytu metanu byl důl zařazen jako neplynující a poslední ověření plynodajnosti bylo provedeno v polovině září roku 2000.

V roce 1995 byl Důl Schoeller sloučen s Dolem Tuchlovice a vznikl nový odštěpný závod Kladenské doly, Libušín. Název jámy, resp. její označení se neměnilo, měnil se pouze název dolu – Nejedlý, n. p., Důl Klement Gottwald, n. p., později koncernový podnik, pak na krátkou dobu státní podnik a nakonec Důl Kladno, státní podnik.¹⁵⁹ V lednu 1997 byl dokončen, již zmiňovaný, překop mezi doly Tuchlovice a Schoeller a těžba byla soustředěna na Dole Schoeller.

4.4. Tragická událost v listopadu 2001

Důlní plyny jsou doprovodnými produkty prouhelňovacího procesu a jejich množství závisí hlavně na stupni prouhelnění, objemu uhelných zásob a na geologických podmínkách. Uhelňé ložisko kladenské pánve vychází částečně na zemský povrch a navíc je porušeno

¹⁵⁶ Rozhovor se Zdeňkem Kadlecem ze dne 29. dubna 2015.

¹⁵⁷ Makarius, R. - *Memento důlních nehod v českém hornictví*. Zpracoval Petr FASTER. Praha, Ostrava: Montanex, 2008. Str. 423.

¹⁵⁸ Tamtéž. Str. 423.

¹⁵⁹ <http://www.kladnominule.cz/pribehy/dul-schoeller> - navštíveno dne 20. dubna 2015.

systemem mohutných tektonických poruch, které mají značný výškový dosah.¹⁶⁰ Báňští odborníci se shodují na tom, že toto jsou hlavní faktory, které nejvíce napomohly k „odplynění“ prakticky celého ložiska.

Metan v důlním ovzduší souvisí s procesy prouhelňování a k jeho uvolňování dochází při hornické činnosti. Od začátku báňského podnikání na Kladensku byl primární výskyt metanu většinou sporadický a v bezvýznamném množství. Jen náhodně docházelo v některých částech revíru k lokálnímu náhlému nahromadění metanu a dokonce i k jeho explozi, která byla většinou iniciovaná plamenem karbidové lampy. Významnější výskyt metanu byl nejčastěji spojován s dolovým polem Kačice (kde leží i důl Schoeller). Historicky první zjištění bylo z roku 1972 v důlní chodbě 4004.¹⁶¹ o dva roky později pak byla celá oblast „Kačického pole“ zařazena do skupiny „plynující důl I. třídy nebezpečí“ a byla stanovena nová opatření plynoucí z požadavků na bezpečnost provozu. V 80. letech však důvody k zařazení do vyššího stupně nebezpečí postupně zanikaly a na podkladě výsledků měření, rozborů a sledování byl v roce 1990 podán k Obvodnímu báňskému úřadu v Kladně návrh na opětovné zařazení Kačického pole do skupiny „neplynujících dolů“.¹⁶² Kladně rozhodnutí bylo vydáno 29. listopadu roku 1993 s podmínkou, že nadále budou platit některá přísnější bezpečnostní opatření.

„...metan tam byl, ale bylo ho tam tak malý množství, že všichni pořád spoléhali na to, že se nemůže nic stát a když bylo dobře udělaný odvětrání těch jednotlivých chodeb, tak prostě se to tak hodně nařadilo, že tam nedošlo k takový koncentraci, aby to mohlo být výbušné... ale havíři dole kouřili, přestože se to nesmí, to se ví naprosto běžně, že když jel vláček ráno do těch jednotlivých úseků, tak havíři v těch vláčcích kouřili naprosto běžně, dělaly se různé kontroly.... Dostávali pokuty, že jo, ale ty havíře to neodradilo, protože se nikdy nic nestalo, takže prostě tam všichni kouřili a vědělo se to...“¹⁶³

Se vzpomínkami narátora Ivana Dolejše se v podstatě ztotožňují všichni narátoři, všichni se shodují na tom, že kouření na šachtě bylo sice zakázané, ale běžné, a i když

¹⁶⁰ Slavík, J. - *Báňsko-technické podmínky dobývání uhlí na Kladensku*. In: *Dobývání uhlí na Kladensku: historie kladensko-slánsko-rakovnické pánve*. Kol. autorů. Ostrava: OKD, 2006. Str. 89.

¹⁶¹ Slavík, J. - *Báňsko-technické podmínky dobývání uhlí na Kladensku*. In: *Dobývání uhlí na Kladensku: historie kladensko-slánsko-rakovnické pánve*. Kol. autorů. Ostrava: OKD, 2006. Str. 89.

¹⁶² Tamtéž. Str. 89.

¹⁶³ Rozhovor s Ivanem Dolejšem ze dne 2. dubna 2015.

inspektoři bezpečnosti práce prováděli kontroly a havíři dostávali postihy, tak přesto bylo kouření běžnou součástí práce pod zemí. Protože do toho osudného dne se nikdy nic závažného nestalo, brali všichni zákaz kouření na lehkou váhu.

„...oficiálně to bylo zakázáno, ale všichni víme, že se to porušovalo...“¹⁶⁴

Nebezpečí metanu bylo na Kladensku, s ohledem na geologické podmínky, výrazně nižší než v Ostravsko-karvinském revíru, což velmi často vedlo k jeho podceňování a to pak k porušování zákazu kouření v dole.

O osm let později – na den přesně od vrácení dolu mezi neplynující - dne 29. listopadu 2001 postihla důl událost, která předznamenala jeho konec. Toho dne ve 23.15 hodin se zde během noční směny, která pracovala na ražbě chodby č. 4313¹⁶⁵ v Hlavní kladenské sloji (dobývací prostor Kačice – 6. úsek), vznítla metanovzdušná směs, vyhoření si vyžádalo čtyři lidské životy – tři horníci zemřeli na místě, čtvrtý po několika týdnech v nemocnici, a dva těžce zranění.

„...já jsem přijel ráno ve čtvrt na pět, tady plná šachta lidí, hasiči, policajti, báňská záchranka...já jsem nevěděl o co se jedná..tak jsem se zeptal, co se tady stalo...bouchnul metan...kde to bouchlo...shodou okolností to bylo na tom pracovišti, kam jsem já si měl sfářat jako na ten odběr vzorků toho uhlí...pamatuju si to jako dneska...“¹⁶⁶

Ražená chodba byla větrána separátně sacím způsobem v kombinaci s pomocným foukacím větráním. Hlavní separátní tah měl být tvořen kovovými lutnami o průměru 500 mm. Systém separátního větrání měl zajistit objemový průtok větrů $3,8 \text{ m}^3 \cdot \text{s}^{-1}$ při rychlosti proudění větrů $0,3 \text{ m} \cdot \text{s}^{-1}$.¹⁶⁷ Poslední kontrolu větrání provedl vedoucí větrání na tomto oddíle dne 29. 10. 2015 a zjistil, že objemový průtok činí $2,1 \text{ m}^3 \cdot \text{s}^{-1}$ při rychlosti větrů $0,25 \text{ m} \cdot \text{s}^{-1}$.¹⁶⁸ Z toho je zřejmé, že zjištěný stav již tehdy neodpovídal stanoveným požadavkům na bezpečnost. Revírníci pak měli indikovat v každé polovině směny na přítomnost CO,

¹⁶⁴ Rozhovor s Pavlem Holländerem ze dne 4. května 2015.

¹⁶⁵ Makarius, R. - *Memento důlních nehod v českém hornictví*. Zpracoval Petr FASTER. Praha, Ostrava: Montanex, 2008. Str. 425.

¹⁶⁶ Rozhovor s Josefem Slavíkem ze dne 8. dubna 2015.

¹⁶⁷ Makarius, R. - *Memento důlních nehod v českém hornictví*. Zpracoval Petr FASTER. Praha, Ostrava: Montanex, 2008. Str. 425.

¹⁶⁸ Tamtéž. Str. 425.

CO₂ a CH₄, výsledky měření hlásit dispečerovi a zaznamenávat do knihy denního hlášení. Směna, která sfárala osudný večer asi ve 22 hodin, odjela vláčkem na základnu v blízkosti určeného pracoviště a po přidělení práce a pokynů revírníka odešla osádka (předák, kombajnér, dva havíři a dva pomocníci na obsluhu pásu) na pracoviště – ražbu chodby 4313. Pomocníci zůstali cestou u pásů a čtyři zbývající pracovníci došli na pracoviště ražení asi kolem 23.00 – 23.10 hodin. Zde si odložili svrchní pracovní oděv, brašny, sebezáchranné přístroje a další osobní věci.

O chvíli později došlo k explozivnímu vznícení metanovzdušné směsi s následnou vzdušnou rázovou vlnou, která sice částečně rozvířila uhelný prach, ale nezpůsobila jeho zapálení.¹⁶⁹ Tři pracovníky zabila havárie na místě, podle výsledků pitvy zemřeli na otravu oxidem uhelnatým, čtvrtý – kombajnér – byl těžce zraněn, utrpěl rozsáhlé popáleniny I. a II. stupně na 90% těla a po 68 dnech svým zraněním podlehl. Tragická událost, zničené čtyři životy. Ale podle pana Seiferta, který v té době pracoval i jako inspektor bezpečnosti práce, mohly být důsledky neštěstí ještě závažnější:

„..... tam bylo neštěstí to, že to takhle dopadlo, že ty chlapi...ale štěstí na jednu stranu, že došlo jenom k vyhoření...kdyby tam došlo k zapálení toho metanu, tak ta šachta, to vodnesli tam daleko víc těch lidí...to by bylo daleko horší, kdyby došlo k výbuchu...tohle bylo jenom vyhoření, jenom ...říkám v uvozovkách jenom, vyhoření...“¹⁷⁰

Na vyšetřování události se podíleli i lidé ze šachty, jak „bezpečáci“, tak pracovníci měřičského oddělení, kteří museli vše zakreslit, a samozřejmě i vedení dolu. Dva z mých narátorů na to dosud vzpomínají velmi živě:

„...byl jsem jmenovaný do tý vyšetřovací skupiny s inženýrem Kružíkem a jako měřiči...jsme měli v podstatě zdokumentovat veškeré ten úraz, kde byly třeba větrací zařízení, lutny, kde byl kombajn, kde byly nalezený ty těla těch havířů, pak další, kde byly třeba ty sebezáchranný přístroje, jestli je měli u sebe...protože ty měřiči uměli kreslit nebo to uměli zaměřit strojem, takže tu přesnou polohu i ty souřadnice toho mohli jako dělat jenom měřiči...zdokumentovali to i provozní pracovníci šachty, ale ty už spíš dělali

¹⁶⁹ Makarius, R. - *Memento důlních nehod v českém hornictví*. Zpracoval Petr Fastej. Praha, Ostrava: Montanex, 2008. Str. 425.

fotodokumentaci, my jsme museli dělat nárys, bokorys, půdorys a pak jsme museli i zakreslit polohy těch havířů, kde je našli...“¹⁷¹

„...já měl teda zrovna službu, takže jsem to všechno odnesl jako vedoucí likvidace havárie, a nastoupil jsem tehdy ten den...ve dvanáct hodin (o půlnoci-pozn.autorky) mi volali domu, že pro mě posílají, že se tam něco stalo, no a byl jsem tam tři dny nepřetržitě, s chlapama co tam museli přijet, ředitel...“¹⁷²

Vyšetřováním neštěstí byly zjištěny závažné nedostatky ve stavu odvětrávání ražené chodby – např. vzdálenost mezi koncem luten a čelbou byla 34 m, ač největší přípustná vzdálenost měla být pouze 10 m – tím byla samozřejmě účinnost sacího větrání výrazně snížena. Navíc lutnový tah byl osazen slabšími ventilátory, než stanovil technologický postup. Vyšetřovací komise prověřovala také možné zdroje zapálení metanu – např. endogenní požár, trhací práce, baterie digitálních hodinek nebo poškození důlního osobního svítidla. Žádný z uvedených zdrojů, a to ani po odborných rozborech, nebyl určen jako zdroj iniciace. Při ohledání místa havárie ale byly na místě iniciace metanovzdušné směsi nalezeny kuřácké potřeby a zapalovač. Tato skutečnost odůvodnila předpoklad, že k zapálení směsi došlo při manipulaci s otevřeným ohněm – zapalovačem.

Vyšetřovatelé tedy nakonec došli k závěru, že „souběh všech nepříznivých okolností přispěl k nahromadění plynů a k následnému výbuchu, přičemž iniciací bylo kouření. Závěrem lze konstatovat, že nepříznivé okolnosti a hlavně neadekvátní lidské konání způsobily tuto havárii i následné z ní vyvozené důsledky.“¹⁷³ Báňský úřad po ukončení vyšetřování zařadil „Šelerku“ mezi plynující doly a náklady, které by bylo třeba vynaložit pro přizpůsobení šachty mnohem přísnějším bezpečnostním podmínkám, byly tak velké, že by další provoz šachty byl ztrátový. Proto společnost KARBON INVEST, a.s., do které Českomoravské doly patřily, rozhodla o postupné likvidaci kladenských dolů. Na Dole Tuchlovice vyjel poslední vůz 28. února 2002 (za 49 let provozu bylo v Tuchlovicích vytěženo téměř 34 milionů tun uhlí¹⁷⁴), a na „Šelerce“ pak 29. června téhož roku.

¹⁷⁰ Rozhovor s Josefem Seifertem ze dne 6. května 2015.

¹⁷¹ Rozhovor s Josefem Slavíkem ze dne 8. dubna 2015.

¹⁷² Rozhovor s Josefem Seifertem ze dne 6. května 2015.

¹⁷³ Dombrovský, Zd. - *Vývoj v kladenském revíru v letech 1993-2002*. In: *Dobývání uhlí na Kladensku: historie kladensko-slánsko-rakovnické pánve*. Kol. autorů. Ostrava: OKD, 2006. Str. 376.

¹⁷⁴ Seifert, J. - Kovařík, J. - *Doly, hutě a Kladno*. Kladno: Statutární město Kladno, 2013. Str. 87.

Po ukončení vyšetřování neštěstí vynesl předseda senátu Okresního soudu v Kladně Ivo Poštołka¹⁷⁵ nad šesti bývalými horníky z Dolu Schoeller v Libušíně rozsudek - podmíněný trest dvou let vězení s odkladem na dva roky. Podle rozsudku byli horníci odpovědní za tragédii z listopadu 2001, kdy při výbuchu metanu zahynuli čtyři muži a další dva byli zraněni. Obžalovaní se podle soudu dopustili trestného činu obecného ohrožení s následkem smrti, protože nezajistili bezpečnost pracoviště a osob, které na něm v tu chvíli byly.¹⁷⁶ Obhájci odsouzených poukazovali na to, že horníci byli pod tlakem vedení dolů, kterým záleželo na hospodářských výsledcích. Podle soudu to ale předáky nezbavovalo trestní odpovědnosti. Obhájci také upozorňovali na to, že před soudem nestanul nikdo z vedení Českomoravských dolů. Obvodní báňský úřad v Kladně pouze společnost potrestal milionovou pokutou. Zajímavé je, že několik narátorů se při rozhovoru zmínilo o faktu, že Ostravě se uzavření šachty vlastně velmi hodilo:

„...pomalu se začalo s tím, že šachty by měly někdy skončit, bohužel se nám do toho začali vrtat Ostraváci, kteří vůbec, si myslím, ne myslím, ale vím určitě, neměli zájem na tom, aby se kladenský doly udržely a tehdy už zůstala jediná Šelerka a vlastně Nosek (Tuchlovice-pozn.autorky)...to byly jediný dvě šachty, který vlastně zůstaly jako v provozu...no, ale protože tam došlo k vyhoření, tím že si vlastně jeden zapálil, tak by všechny ty elektrický zařízení by se musely předělávat...to nahrálo právě těm Ostravákům, že řekli, no tak do toho peníze vrážet nebudem, tak se holt ukončí těžba...“¹⁷⁷

„...mezi náma byla taková ta debata, že ty Ostraváci jsou rádi, že třeba na Kladně se šachta zavře, protože budou vlastně těžit za nás...no asi je to pravda...asi to byl takovej tah, jako že se jim to hodilo, nebo já nevím, jak bych to řekl, no tak že to zavřou, a že by za nás těžili Ostraváci, no a vlastně taky maj zajištěnou práci, že jo, to se jako říká...“¹⁷⁸

¹⁷⁵ http://zpravy.idnes.cz/hornici-dostali-podminku-kolegove-v-dole-zemreli-fbl-/krimi.aspx?c=A050901_113935_krimi_ton – navštíveno dne 9. dubna 2015.

¹⁷⁶ http://zpravy.idnes.cz/hornici-dostali-podminku-kolegove-v-dole-zemreli-fbl-/krimi.aspx?c=A050901_113935_krimi_ton – navštíveno dne 11. dubna 2015.

¹⁷⁷ Rozhovor s Josefem Seifertem ze dne 6. května 2015.

¹⁷⁸ Rozhovor s Ladislavem Sabo ze dne 11. dubna 2015.

4.5. Konec těžby a hledání nové práce

Jak již bylo zmíněno výše, po ukončení vyšetřování zařadil Báňský úřad Důl Schoeller mezi plynující doly a jeho vybavení podle nových norem by s sebou neslo obrovské náklady. Proto bylo začátkem roku 2002 rozhodnuto o ukončení těžby. Vzpomínky na období od neštěstí v listopadu 2001 do rozhodnutí o ukončení těžby jsou v podstatě u všech narátorů stejné. Stejně trpké.

„...to bylo (rozhodnutí o ukončení těžby-pozn.autorky) tak rychlý, že to bylo asi pro všechny překvapující...ono se o tom (uzavření šachty-pozn.autorky) začalo šuškat hned, že to je...že jsme si zavinili, že nám zavřou šachtu...ale těžba pořád pokračovala...všichni si říkali, tak prej v červnu, no třeba né, ono se ještě bude jednat...“¹⁷⁹

Počátkem roku 2002 již bylo jasné, že provoz dolu opravdu končí a před zaměstnanci se objevila otázka, co dál. Propouštění se týkalo zhruba 1200 zaměstnanců a na řešení jejich situace se kromě jejich osobního přístupu podílelo i vedení šachty a kladenský Úřad práce.

„...to bylo hrozný, to propouštění šlo hrozně rychle a ty lidi nevěděli, do čeho jdou, co se bude dělat, s každým tím zaměstnancem musel být provedený pohovor, kde jako se mu nabízely určitý práce...něco šlo do Poldovky, něco šlo do Kablovky, no a ostatní, to bylo s úzkou spoluprací s Úřadem práce...ty se zúčastňovali tady těch pohovorů taky...pár kluků co vím, tak fárali nějaký čas na Ostravě...“¹⁸⁰

Nejprve se budeme věnovat přístupu vedení Dolu Schoeller. Narátoři na podmínky, které vedení vytvořilo, aby usnadnilo zaměstnancům hledání nového zaměstnání, vzpomínají poměrně pozitivně:

„...pro nás udělali (vedení šachty-pozn.autorky) tolik, že si nemyslím, že by ty lidi tam odsad' nakonec jako odešli s tím, že by nadávali, že se na nás vykašlali, a že přišli o práci a podobně...dali nám možnost, abysme si práci sháněli, takže my jsme měli každý

¹⁷⁹ Rozhovor s Ivanem Dolejšem ze dne 2. dubna 2015.

¹⁸⁰ Rozhovor s Pavlem Holländerem ze dne 4. května 2015.

týden jeden den volna na to, abysme si sháněli práci...dostali čtyři měsíce na to hledat si jiný zaměstnání a ještě, když si to jiný zaměstnání našli, tak dostávali každéj měsíc 1900,- korun, prostě jako navíc k vejplatě se dá říct, jenom za to, že dělaj někde jinde...a to si dostávala celej rok a po roce si musela přinést potvrzení, že jsi zaměstnaněj...a další celej rok si znova dostával těch devatenáctset měsíčně... takovej bonus za to, že ten člověk nezůstal někde na pracáku ...bylo to udělaný, že to bude na tři roky a po třech letech to skončilo... “¹⁸¹

Kromě odstupného měli tedy zaměstnanci nárok na den volna v každém týdnu, kdy si mohli hledat novou práci, a protože se předpokládalo, že v nové práci budou mít menší mzdu, přidávala jim šachta další tři roky ke každé výplatě uvedenou částku. Myslím, že z pohledu dnešní doby, to byla nabídka velmi slušná. Tyto podmínky se vztahovaly i na zaměstnance, kteří na šachtě zůstali i po 29. červnu 2002, kdy těžba skončila a týkala se asi stovky lidí.

„...který měli na starost ty budovy, my jako měřičství...to vedení tam pochopitelně zůstalo...dál se sem vozilo uhlí z Ostravy, tak pracovali lidi, který tam zajišťovali, že se to tam skládalo a zase nakládalo... “¹⁸²

„...údržbáři, řemeslníci, stěhovalo se různý zařízení, stěhovaly se barely s naftou a olejem, to tam nesmělo zůstat, aby ty důlní vody nebyly kontaminovaný těma ropnejma derivátama, železo se stěhovalo... “¹⁸³

Mezi těmi, kdo zůstali, byli i tři z mých narátorů. Ivan Dolejš zůstal na Dole Scholler do konce roku 2002 jako měřič, od té doby pracuje jako vedoucí oddělení služeb Hasičského záchranného sboru Středočeského kraje:

„... ze zákona je nutný dělat povrchový měření kvůli poklesu a to se musí dělat snad deset let po ukončení těžby ... a já jsem byl jedním z těch, který byli vybraný, že tam budou dělat toho měřiče...pak jim asi připadalo, že tam platit další lidi bude asi drahý, tak řekli,

¹⁸¹ Rozhovor s Ivanem Dolejšem ze dne 2. dubna 2015.

¹⁸² Rozhovor s Ivanem Dolejšem ze dne 2. dubna 2015.

¹⁸³ Rozhovor s Josefem Slavíkem ze dne 8. dubna 2015.

že tu výpověď dostaneme taky... k 31.12.roku 2002... ¹⁸⁴

Josef Slavík zůstal jako geolog, který měl povinnost udělat tzv. likvidační výpočet, tzn. spočítat veškeré zásoby, které se teprve potom mohly vypořádat (odepsat, vyřadit) a na šachtě skončil v roce 2003, kdy dostal nabídku od Obvodního báňského úřadu v Kladně na pozici báňského úředníka. Od roku 2009 je zpět v areálu „Šelerky“ (v jedné z mála budov, které zůstaly stát) jako vedoucí měřičského oddělení, protože přetrvávala potřeba geologických prací. Třetím byl pan Seifert, který pokračoval v práci inspektora bezpečnosti práce a skončil v roce 2003, kdy se mu naskytlá příležitost jít pracovat pro Magistrát města Kladna na pozici fotografa.

Je třeba si také uvědomit, že uzavření těžby vnímali i její zaměstnanci rozdílně. Rozdíl byl, když o práci přišel horník, který díky odpracovaným rokům mohl odejít do předčasného důchodu, a když o práci přišel horník, který měl odpracováno jen pár let a se specifickým zaměřením a zkušenostmi se mu práce hledala velmi těžko.

„...pro ty lidi, který měli třeba rok do důchodu...takový lidi se nad to povznesli, protože měli řadu let odpracováno, nějaký vodstupný dostali a ...i ten jejich zdravotní stav třeba byl takovej, že se s tím dokázali vypořádat, no tak tady vodsloužili... horší to bylo s těma mladejma lidma, který byli v produktivním věku, který tady měli nějaký peníze, nějakaj plat, nějakaj základ a neměli v podstatě jinou kvalifikaci, s kterou by se ze šachty uplatnili nebo jí měli málo...“ ¹⁸⁵

Další zvláštní skupinou byli lidé, kteří šachtu opouštěli s nemocí z povolání, keří ke konci šachty pracovali v tzv. zelené expozici nebo obecně lidé s podlomeným zdravím.

„...ty chlapi, to byli třeba padesátníci, že jo, si myslím produktivní věk pro toho chlapa...i když na tý šachtě taky to zdraví má zhuntovaný, a když někam přišli a chtěli zaměstnání a na závěr se jich ptali, kde byli, a když řekli na šachtě, tak jo, tak přid'te, mi vám pošlem dopis, čili ho vypoklonkovali, aby už jako neotravoval, protože věděli, že ty chlapi přeci jen s tou šachtou už to zdraví taky trošku maj zhuntovaný...“ ¹⁸⁶

¹⁸⁴ Rozhovor s Ivanem Dolejšem ze dne 2. dubna 2015.

¹⁸⁵ Rozhovor s Jiřím Novotným ze dne 8. května 2015.

¹⁸⁶ Rozhovor s Josefem Seifertem ze dne 6. května 2015.

Narátořem, který opustil šachtu kvůli nemoci z povolání, byl i Zdeněk Kadlec, který sice odešel již v roce 1998, ale práci musel hledat stejně jako jeho kolegové o čtyři roky později. Právě on vzpomínal, jak byla tato skutečnost při hledání práce limitující, ale na druhou stranu uznával, že i v tomto případě se šachta zachovala velmi slušně:

„...neuvědomoval jsem si, že...když jsem řekl o nemoci z povolání, tak mě nechtěli vzít...dostal jsem odškodnění od šachty (za nemoc z povolání-pozn.autorky), plus, že mě budou doplácet do mého průměru...nastavený tak, že člověk, kterej má nemoc z povolání musí do práce, jakože musí pracovat, a bylo mě vyměřeno, že si musím vydělat XXXX tisíc korun a od té částky mě bylo dopláceno do mého průměru...je to i valorizovaný...“¹⁸⁷

Svou roli sehrál, při hledání nových zaměstnání pro takové množství lidí samozřejmě i Úřad práce v Kladně. Abych zjistila, jak tehdy spolupráce vedení dolu a Úřadu práce probíhala, oslovila jsem pana Bc. Jiřího Davida, který je ředitelem Kontaktního pracoviště Úřadu práce v Kladně (kladenský úřad práce spadá pod krajskou pobočku v Příbrami). Pan David byl v době ukončení těžby v kladenských dolech na pozici vedoucího oddělení trhu práce a měl na úřadu na starost vše kolem útlumu. Dle pana Davida měl Úřad práce připraveno řešení, jak co nejvíce pomoci propouštěným zaměstnancům. Zde cituji z emailové korespondence s panem Davidem:

- 1. Propouštění probíhalo postupně v etapách. Nejprve „odešli“ cizí státní příslušníci - asi 200 Poláků.*
- 2. Přímo na šachtě (Schoeller) bylo vytvořeno prozatímní pracoviště úřadu práce, aby se propouštění mohli ihned zaevidovat na ÚP bez nutnosti docházet na úřad a zvětšovat fronty u přijímacích okének*
- 3. Všem českým zaměstnancům byl předán k vyplnění Pohovorový list, na základě zpracování těchto listů úřad práce připravil řadu rekvalifikačních kurzů. Někteří zaměstnanci si v kurzech osvojili své původní profese nebo získali další oprávnění, např. svářečský průkaz, průkaz na vysokozdvihný vozík apod.*

¹⁸⁷ Rozhovor se Zdeňkem Kadlecem ze dne 29. dubna 2015.

4. Na prozatímní pracoviště byly dodávány aktuální seznamy volných pracovních míst – řada uvolňovaných zaměstnanců si dohodla nástup na nové pracovní místo ještě před tím než byli propuštěni.

5. Někteří zaměstnanci, ochotní se za prací přestěhovat, využili též nabídky ostravských dolů a do měsíce bydleli a pracovali na Ostravsku.

6. Nesmím opomenout aktivity personálního oddělení dolů, které aktivně oslovovalo okolní firmy s požadavkem a nabídkou jím propouštěných zaměstnanců.

Přes tuto snahu a poměrně plynulé a zdařilé zvládnutí situace, došlo, jak uvedl pan David, k úbytku volných pracovních míst a v roce 2003 byl zaznamenán nejvyšší absolutní počet nezaměstnaných (8598 – což bylo překonáno až v roce 2014). Přestože někteří nárátoři při rozhovorech roli Úřadu práce zmiňovali, těchto „služeb“ nikdo z nich nevyužil. Všichni si práci dokázali najít sami, většinou díky nějakému známému nebo nabídce, kterou dostali. Do důchodu odešel jen pan Novotný, který si to ale, po 42 letech na šachtě, bezesporu zasloužil.

29. června 2002 ráno lehce přšelo. Na „Šelerce“ se sešly desítky lidí, převážně bývalých horníků, kteří zde fáráli. Ti všichni se přišli se svojí šachtou rozloučit. Přesně v devět hodin¹⁸⁸ zazněl zvonek a z podzemí vyjel poslední, uhlím naložený, důlní vůz. Ředitel (Ing. Šařec) poklepal na vůz švancarou¹⁸⁹ a oznámil všem uzavření posledního činného kladenského dolu.

„...my jsme skončili, já fáral poslední šichtu, a kluci vypnuli proud, všechno tam zůstalo...kluci vypli proud na kombajnu, otevřeli flašku, přitukli si šampusem a brečeli a jelo se ven ...takže to bylo takový smutný období...“¹⁹⁰

¹⁸⁸ <http://regiony.impuls.cz/stredocesky-kraj/pred-deseti-lety-vyjel-z-dolu-schoeller-posledni-vuz-naplneny-uhlím-20120629.html> - navštíveno dne 12. dubna 2015.

¹⁸⁹ Švancara - je jedním z nejdůležitějších symbolů havířského stavu. Název pochází od německého slova „schweizerhacke“. Je to původně staré tesařské nářadí - sekera. Dvojitá funkce sekery umožňovala používat ji jako nářadí a v případě potřeby i jako zbraň. Postupem doby se švancara změnila na zdobnou, symbolickou sekerku, spíše používanou pro parádu a jako vycházkovou hůl. Je reliéfně zdobená a podle barvy kovu (zlatá, stříbrná, černá) vyjadřovala postavení nositele. Byl to vlastně jakýsi odznak postavení havíře v hornické hierarchii. Zdroj: http://ecmost.cz/img/clanky/HS/od_2k.pdf - navštíveno dne 21. května 2015

¹⁹⁰ Rozhovor s Josefem Seifertem ze dne 6. května 2015.

„...protože jsem tam pracoval 42 let...ten závěr pro mě byl smutnej, protože jsem věděl, co mi šachta dala...na jednom dole...celej ten svůj produktivní život, šachta pro mě znamenala zdroj toho, že jsem uživil rodinu... byl to můj osud (seznámil se tam i s manželkou-pozn.autorky)...na druhý straně jsem chápal tu novou realitu, která dneska ve světě je... dneska se musí prostě vydělávat ... sám jsem podával hlášení, poslední hlášení o splnění úkolu po vytěžení posledního vozejku uhlí a musím říct, že se ani nestydím za to, že jsem tam uronil slzu, protože to bylo kus života...“¹⁹¹

Důl Schoeller přetrval celé dvacáté století. Začátek hloubení jámy přesahoval o rok a půl do století devatenáctého a konec těžby o stejnou dobu do století jednadvacátého. Za sto let své existence vytěžil důl Schoeller více než 45 680 000 milionů tun uhlí.¹⁹² Těžba tedy byla ukončena 29. června 2002, jámy Schoeller a N III byly následně zasypány popílkovým stabilizátem.

„...těžba teda skončila v tom 2002...myslím, že tak jsme to všichni nesli nelibě, co jsme s tou šachtou žili, tak i dneska člověk na to vzpomíná hrozně rád, protože to byly leta, kdy se člověk hrozně rád vracel na tu šachtu a mezi ty lidi...tam byli chlapi, který byli férový a dobrý a byla to hrozná škoda a myslím si, že je vůbec škoda, že ty šachty skončily, protože tak, jak jsme se o tom kolikrát bavili s Pepíkem Kružíkem (vedoucí měřičů a geologů na „Šelerce“-pozn.autorky)...o tom konci atd., a jak to bude a to, že tam zůstalo stovky tisíc tun pod zemí, kamennýho dobrýho krásnýho černýho uhlí, tak to nikoho nezajímalo...“¹⁹³

Pokud se podíváme, kam odešli moji narátoři po ukončení práce na šachtě, tak kromě tří zmíněných, kteří zde pracovali ještě pár měsíců a jejichž nová zaměstnání jsem již zmínila, a pana Novotného, který odešel do důchodu, zjistíme že: pan Sabo mohl odejít do důchodu, ale nechtěl a pracuje na recepci Sportovní haly SAMK, pan Veverka pracoval chvíli na Mělnicku v elektrárně, pak jako hlídač areálu bývalého dolu František Josef (Zápotocký) a po roce stráveném doma začal pracovat (a i v současnosti pracuje) jako

¹⁹¹ Rozhovor s Jiřím Novotným ze dne 8. května 2015.

¹⁹² Dombrovský, Zd. - *Vývoj v kladenském revíru v letech 1993-2002*. In: *Dobývání uhlí na Kladensku: historie kladensko-slánsko-rakovnické pánve*. Kol. autorů. Ostrava: OKD, 2006. Str. 377.

průvodce ve skanzenu Mayrau, pan Kadlec pracoval jako skladník, pak lakýrník, následovalo 12 let na letišti a nyní pracuje jako správce Hokejbalové arény pro SAMK a pan Holländer pracoval nějakou dobu na letišti a pak jako strážný na vrátnici v rámci bezpečnostní agentury, v současné době je již v důchodu. Tento výčet hodně odpovídá tomu, co zmiňovali při rozhovorech narátoři:

„...kluci, který tam dělali 30 let, tak už měli jistou tu rentu za odfáraný roky...tak už měl jistý peníze, že bude brát, moh jít do důchodu v 55 letech...ve spoustě případech si našli jen nějaký hlídače, spustu jsem jich potkal na letišti...spousta lidí šla dělat do Metrostavu, protože to bylo zaměstnání stejný jako oni dělali, dá se říct, že nic jinýho neuměli a byli to dřiči...byli to kluci, který hledali zase práci nějakou makavou nebo šli dělat někam nějaký hlídače a podobně...na letišti jich taky dělalo hodně...“¹⁹⁴

„...spousta lidí šla do Prahy na letiště, spousta lidí šla třeba do Metrostavu, k firmě Energie, spousta lidí šla na metro...o ty lidi byl zájem, znali to podzemí, vyznali se, spousta lidí odešla do předčasnýho důchodu, někteří měli osvědčení, že můžou dělat bezpečnostní techniky, tak to bylo taky plus...“¹⁹⁵

Celkově jsem z rozhovorů získala dojem, že mnohem lépe „snášeli“ přechod ze šachty do jiné práce pracovníci povrchu (I. Dolejš a J. Slavík) nebo ti, kteří měli znalost i jiného oboru (J. Seifert-fotografování). Ti nakonec ani novou práci hledat nemuseli, nabídky přišly sami, v čemž jistě hrál svou roli i fakt, že – alespoň částečně – pracovali na povrchu a síť jejich kontaktů byla podstatně širší. Pracovníci z podzemí, kteří měli „jen“ své kolegy v partě nebo na úseku a práci velmi specifickou, měli s hledáním nového zaměstnání mnohem větší problémy. Nezlepšil to jistě ani fakt, že všichni již byli ve věku kolem padesáti let. Navzdory tomuto trpčímú konci, nebo možná právě proto, tito narátoři vzpomínají na šachtu a roky strávené pod zemí velmi srdečně a s láskou. Abych byla přesná, na šachtu vzpomínají v dobrém naprosto všichni narátoři, všichni vyzdvihují výbornou partu a výborné vztahy mezi lidmi, jen u narátorů-horníků je to více srdeční záležitost. Všichni bez výjimky by se také vrátili zpět, kdyby to šlo.

¹⁹³ Rozhovor s Josefem Seifertem ze dne 6. května 2015.

¹⁹⁴ Rozhovor s Ivanem Dolejšem ze dne 8. dubna 2015.

¹⁹⁵ Rozhovor s Josefem Slavíkem ze dne 6. dubna 2015.

„...to je ta vzpomínka na ty lidi, že jo, na tu partu těch lidí, na to, že člověk měl stálý zaměstnání, a že se tam vždycky hrozně rád vracel...něco to znamenalo, ta šachta, si myslím, že pro ty lidi vždycky byla dobrým zázemím...šachta je šachta, to se dá těžko...kdo tam nebyl, tak asi těžko...šachta byla vždycky krásná, i když byla tvrdá práce, ale prostě to byla krásná práce...“¹⁹⁶

„...kamarádství, přátelství...nahore jsme se mohli třeba porvat, ale vlez si dolu a tam prostě neexistovalo, co bylo nahore, teď jsem tady a jsme na jedný lodi...“¹⁹⁷

„...zlatá šachta, my na ní nadávali, ale zlatá šachta, když byla v chodu...já si to pamatuju, když to bylo v největším rozmachu, živilo to tolik lidí...velice dobře (vzpomínám-pozn. autorky), dokonce se mi o tom i zdá, o tý práci na tý šachtě...“¹⁹⁸

„...já na šachtu vzpomínám velmi dobře...kdyby to šlo, tak bych se vrátil znova, jo...myslím, že taková parta jako byla dole, těžko někde byla...to je snad právě proto, že člověk závisel jeden na druhým, tak se ty chlapi uměli podržet...i proto dělám právě toho průvodce, že jo, protože mě to bavilo a mám k tomu takovej nějaký vztah...“¹⁹⁹

„... mě to bavilo na tý šachtě, dodneška nelituju, že jsem to dělal, byla to jako dobrá práce, taková těžká, já ji měl rád...“²⁰⁰

„...takovou dobrou partu už jsem nikde nezažil, já jsem do tý práce chodil rád, bavilo mě to, ale pak, když ta práce skončila, byl jsem rád, že měli zájem na tom báňským úřadě...dostal jsem se na druhou stranu barikády, ale protože jsem znal tu praxi, tak jsem nikdy nebyl ten pes...já toho nelituju, že jsem zkusil to i to, obojí mi dalo hodně...teď využívám praxi jak z tý šachty, tak z toho úřadu...“²⁰¹

„...můj život to po pracovní stránce změnilo hrozně moc...vnímám šachtu tak, že jsem dělal od šesti do dvou a ve dvě deset už jsem neměl žádný starosti co se bude dít, co

¹⁹⁶ Rozhovor s Josefem Seifertem ze dne 6. května 2015.

¹⁹⁷ Rozhovor se Zdeňkem Kadlecem ze dne 29. dubna 2015.

¹⁹⁸ Rozhovor s Pavlem Holländerem ze dne 4. května 2015.

¹⁹⁹ Rozhovor s Petrem Veverkou ze dne 27. dubna 2015.

²⁰⁰ Rozhovor s Ladislavem Sabo ze dne 11. dubna 2015.

²⁰¹ Rozhovor s Josefem Slavíkem ze dne 8. dubna 2015.

²⁰² Rozhovor s Ivanem Dolejšem ze dne 2. dubna 2015.

zejtra v práci...jediný, když jsme měli chodbu, která se měla zejtra prorazit...ráno mi tlouklo srdce...jestli mi ráno řeknou, že se tam nedostali...když jsem přešel k hasičům...po roce jsem začal dělat vedoucího oddělení služeb...veškerý investiční prostředky, veškerý provozní prostředky na opravy...32 požárních stanic (Hasičský záchranný sbor Středočeského kraje je s počtem hasičských stanic největší v republice-pozn.autorky)...práci si pravidelně беру domu, jsem v práci do šesti, do sedmi, pak do půlnoci u počítače, u notebooku doma...v dnešní době jsem vystresovanéj, nervózní starej pán ... mě se to změnilo spíš k horšímu ...na šachtu vzpomínám rád, i když to zaměstnání nebylo lehký, ta špína, to je asi to nejhorší na tom...“²⁰²

Myslím, že pokud naprosto všichni narátoři vzpomínají na práci na Dole Schoeller velmi kladně, přes to, že uznávají, že to byla práce velmi těžká, špinavá nebo se dokonce podepsala na jejich zdraví, má to svou vypovídací hodnotu. I když musíme vzít samozřejmě v potaz i to, že lidská paměť je selektivní a uchovává spíš to dobré, a že jistou roli bude hrát i fakt, že jsou to vzpomínky na mládí. Přesto se domnívám, že pokud je výpověď u všech naprosto stejná, velmi často dokonce popsaná stejnými, či velmi podobnými slovy, můžeme toto označit za projev velmi silné kolektivní paměti.

Likvidace dolu Schoeller započala v roce 2006, kdy byla zbourána třídírna a dopravní mosty. O rok později došlo k demolici nové kotelny. Masová likvidace dolu začala ale až v říjnu 2010. Již v prosinci byla místo strojovny jenom hromada sutin a těžní věž byla z poloviny zbořena. Definitivně pak padla 10. prosince odpoledne.²⁰³ Končí tak 227 let dlouhá historie hornictví na Kladensku a mizí další dějinná hornická epocha regionu. Po hutích a oceli pozbývá Kladno svůj další symbol – uhlí.

4.6. Kladno a uhlí dnes

Dnes se s historií těžby v kladenské uhelné pánvi můžeme potkat např. ve skanzenu Mayrau, který se formou „posledního pracovního dne“ snaží přiblížit návštěvníkům život horníků. Při prohlídce je možné vidět cechovnu, řetízkové šatny, koupele, lampovnu, známkovnu a jámové budovy dolu. Kromě prohlídek, kdy průvodci jsou z velké části bývalí

²⁰³ <http://www.kladnominule.cz/pribehy/dul-schoeller?gallery-159-paginator-page=6> – navštíveno dne 14. dubna 2015.

horníci, je v areálu pro děti připraveno industriální hřiště a skanzen také nabízí speciální programy, kterých často využívají k doplnění výuky školy. Skanzen je otevřen pro veřejnost od roku 1994, přičemž v roce 1996 se podařilo zrealizovat vybudování simulovaného důlního pracoviště pod kopcem Homole o délce 130 m. Tady mohou návštěvníci vidět nejen expozici mechanizovaného porubu s hydraulickou výztuží IHV, ale i s mechanizovanou výztuží DVP-7B s dobývacím kombajnem KŠ-1-KG a celou řadu důlních zařízení, která souvisejí s dobýváním.²⁰⁴ Nejen narátor pan Veverka, který dělá ve skanzenu průvodce, si při rozhovoru posteskl, že mohlo být z podzemí „zachráněno“ velké množství techniky, na které je v areálu skanzenu prostor, a které by pro návštěvníky mohlo být velmi zajímavé (např. různé typy výztuží).

„...něco se vyváželo, ale moc a moc věcí tam zůstalo pod zemí, stroje a to všechno...“²⁰⁵

Další možností jak si připomenout historii uhlí, je projít naučnou stezkou *Po lesních cestách do historie dolování uhlí na Kladensku*.²⁰⁶ Stezka začíná ve Vrapicích u kostela sv. Mikuláše (Příloha č. 14), kde je již zmíněná pamětní deska těžaře Václava Černého, a končí u vodního parku Čabárna u silnice z Kladna-Švermova do Brandýsku. Je značena v hornických barvách – černo-zelenými značkami, dlouhá je asi 7 km a o její vybudování se postaral Klub přátel hornických tradic na Kladně spolu s Magistrátem města Kladna, Lesy ČR a Sládečkovým vlastivědným muzeem Kladno.

Občas také občanské sdružení Halda²⁰⁷ pořádá komentované procházky městem, které jsou vždy na něco zaměřené. Pokud se zúčastníte té o uhlí, dozvíte se zajímavosti z historie těžby uhlí, jak město v době těžby vypadalo a kde jsou ještě vidět pozůstatky důlní činnosti.

Zapomenout nesmím samozřejmě ani na Klub přátel hornických tradic²⁰⁸, který byl založen v roce 2006 a jehož cílem je sdružovat zájemce o hornickou historii a všechny

²⁰⁴ Dombrovský, Zd. - *Vývoj v kladenském revíru v letech 1993-2002*. In: *Dobývání uhlí na Kladensku: historie kladensko-slánsko-rakovnické pánve*. Kol. autorů. Ostrava: OKD, 2006. Str. 375.

²⁰⁵ Rozhovor s Josefem Seifertem ze dne 6. května 2015.

²⁰⁶ <http://www.stezky.info/naucnestezky/ns-vrapice.htm> – navštíveno dne 7. května 2015.

²⁰⁷ <http://www.haldaknih.cz/> - navštíveno dne 14. dubna 2015.

²⁰⁸ <http://www.kpht-kladno.cz/> - navštíveno dne 31. května 2015.

ostatní příznivce industriálních památek kladenského a slánského regionu. Klub úzce spolupracuje s hornickým skanzenem Mayrau, pořádá přednášky, oslavy Dne horníků, oslavu svátku Sv. Barborky, patronky horníků a jarní vycházku podle stejnojmenné písně Cestička k Mayrovce. Členové Klubu se také účastní pravidelných setkání hornických a hutnických měst ČR. Statutární město Kladno bylo hostitelem tohoto – již sedmnáctého - setkání v září roku 2013.²⁰⁹ Klub se také podílí na záchraně industriálních památek regionu. Do expozice Hornického skanzenu Mayrau byla díky tomu převezena řada technických zařízení z likvidovaných dolů.

Na tom, že dnešní mladé generaci již pojmy jako šachta, uhlí, fedrování či štajgr nic neříkají, se shodla většina narátorů.

„...ta generace mladá, ta ví prdlajs dneska o šachtách...ty děti v těch základních školách toho moc vědět nebudou, proto kluci mě donutili támhle udělat...tu knížičku s téma fotkama, aby alespoň se dostalo těm lidem do ruky, že takový to opravdu bylo tehdy na šachtě...“²¹⁰

Myslím, že současný postoj Kladeňáků k uhlí a šachtám, ale pravděpodobně to platí obecně pro většinu země, velmi výstižně shrnul narátor pan Jiří Novotný a doplnil Petr Veverka:

„...často se hovoří o tom, jestli ty horníci nebyli dřív protěžovaný, že měli různý výhody a co to vlastně znamenalo...v té době to tak bylo, ty šachty byly, uhlí potřeba bylo, a ty lidi museli dělat, aby finálně to uhlí se dostalo ven, a aby posloužilo tomu hospodářství...dneska už se o hornících moc nemluví, vůbec prakticky...“²¹¹

„...je fakt, že se něco vydělalo, ale taky za jakou cenu...honilo se to furt, soboty, neděle, já pamatuju na Velikonoce, že jsme se oblíkli, že jdem na procházku a zvonek, malá Heneška: pane Veverka, tatínek vzkazuje, že je zavalená stěna, za hodinu je tady auto a jedete Děcka si mě moc neužily...“²¹²

²⁰⁹ <http://www.cechphh.cz/cz/sdruzeni-hornickych-a-hutnickych-spolku-cr/setkani-hornickych-mest-a-obci-cr> – navštíveno dne 17. května 2015.

²¹⁰ Rozhovor s Josefem Seifertem ze dne 6. května 2015.

²¹¹ Rozhovor s Jiřím Novotným ze dne 8. května 2015.

²¹² Rozhovor s Petrem Veverkou ze dne 27. dubna 2015.

To, o čem narátoři hovoří, je fakt. Práce v dole, ale i jiná nepříjemná manuální práce, se zdála být vyjímečně dobře ohodnocená. To odpovídalo politické ideologii předchozího režimu (na prvním místě dělník, pak družstevní rolník a nakonec „pracující inteligent“²¹³), ale mělo to i jasné ekonomické důvody, protože tyto sektory, které byly považovány za ústřední pro centrálně plánovanou ekonomiku, trpěly akutním nedostatkem zaměstnanců.²¹⁴ Vysoké platy, podnikové byty a řada dalších materiálních výhod, měly tento problém vyřešit. Na druhou stranu rozdíly ve mzdách ukazovaly relativně malé ohodnocení vzdělání a kvalifikace, což se po roce 1989 velmi rychle změnilo. Pokles na platové hierarchii postihl sektory s klesajícím výstupem a velkým počtem relativně nekvalifikovaných zaměstnanců, kam patřila i těžba uhlí. Průměrný plat v hornictví klesl ze 151% průměru všech zaměstnanců v roce 1989 na 121% v roce 1996.²¹⁵

Heslo „Já jsem horník (dělník) a kdo je víc“ bylo předkládáno veřejnosti velmi často a ze všech stran, proto tento pohled na „privilegovanou část společnosti“ přetrval velmi dlouho. Co ale režim nezdůrazňoval, byla cena, kterou museli horníci za své materiální zajištění zaplatit. Některé stinné stránky byly více zřejmé, některé méně. Tou viditelnou byla nesmírně těžká fyzická práce, zmínit musíme podlomené zdraví, o čemž mluvila řada mých narátorů, nemoci z povolání či zdravotní problémy, které přetrvávají do současnosti. Mezi ty méně zjevné patří jistě narušení rodinného prostředí (jak zmínil výše narátor Petr Veverka), které bylo způsobeno nejen směnným provozem a řadou nečekaných událostí na pracovišti, které vyžadovaly často práci přesčas, o víkendech nebo kdykoliv, kdy bylo potřeba. Také zmíněné rekordy, byly časově náročné, přinesly sice rodině horníka více peněz, ale za cenu mnohem většího pracovního nasazení.

²¹³ Vaněk, M. - *Jsem dělník a kdo je víc? Sonda do života příslušníků dělnických profesí v socialistickém Československu*. In: *Obyčejní lidé...?! Pohled do života tzv. mlčící většiny*. Praha: Academia, 2009. Str. 472.

²¹⁴ Myant, M. - *Vzestup a pád českého kapitalismu. Ekonomický vývoj České republiky od roku 1989*. Praha: Academia, 2013. Str. 98.

²¹⁵ Tamtéž. Str. 99.

5. Závěr

V této práci jsem se pokusila o zachycení ukončení těžby na posledním kladenském dole – Dole Schoeller - očima jeho zaměstnanců, z větší části horníků a pracovníků z podzemí, a to prostřednictvím studia dostupné literatury a periodik a metody orální historie. Ústředním tématem práce je vztah zaměstnanců dolu ke své – velmi specifické – práci, a to jak vnímali fakt, že po ukončení těžby na „Šelcerce“ již nebylo možné jít fárat jinam.

Protože se jedná o práci (i prostředí, ve kterém probíhala) velmi specifickou, navíc tento obor měl velký vliv na utváření města, ve kterém žiji, považovala jsem za vhodné seznámit čtenáře před samotným jádrem práce se stručnou historií nejen Kladna, ale i hornictví na Kladensku. V neposlední řadě je zmapována také historie a nedávná minulost samotného Dolu Schoeller od jeho vzniku, přes dvacáté století až do roku 2002, kdy byla těžba definitivně ukončena. Zvláštní pozornost pak byla věnována období normalizace, na které měla řada narátorů velmi bohaté vzpomínky. Ty jistě do značné míry utvářely jejich dnešní pohled zpět. Z rozhovorů vyplývá fakt, který potvrzuje rozšířený názor, že normalizační režim většina obyvatel Československa přijala, přičemž mezi hlavní důvody jistě patřily nabízené jistoty – jisté zaměstnání, podnikové byty, dovolené a na šachtě v neposlední řadě i nadstandartní výdělků. Zde musím současně dodat, že velmi dobré platové ohodnocení bylo právě na šachtě více než vyváženo velmi těžkou fyzickou prací hluboko pod zemí.

V úvodu práce jsem si položila několik otázek, na které jsem chtěla prostřednictvím studia a rozhovorů získat odpovědi, aby se můj pohled na život na šachtě a „po ní“, rozšířil a stal komplexnějším. Respektive, můj pohled byl pohledem dítěte (a dospívajícího) důlního technika, který šachtou žil a zajímalo mě, do jaké míry budou rozhovory odpovídat nebo se rozcházet s mými vzpomínkami. Jaký byl život na šachtě pro horníky? Jak vnímali svou těžkou práci, jejíž součástí ale byla i řada výborných kolegů, kteří se mohli na sebe navzájem spolehnout? Jak jejich životy poznamenalo náhlé ukončení těžby, kdy se zavřel poslední důl na Kladensku? Jak se jim hledala nová práce, když již nebyla možnost jít fárat na jinou

šachtu? Jak na šachtu vzpomínají? Nejenom na tyto otázky najde čtenář v této diplomové práci odpověď.

Všichni narátoři se shodli na tom, že práce v podzemí – více než 600 metrů hluboko – je velmi těžká a rozhodně není pro každého. Jde o práci na směny v prachu, ve tmě, při vyšších teplotách a v neposlední řadě v trvalém nebezpečí. Úrazy a neštěstí byly, bohužel, častou součástí hornické profese, snad všichni narátoři byli svědky úrazu – nebo se jim přímo stal – o kamaráda nebo o kolegu pod zemí dokonce přišli. Koneckonců to byl i důvod uzavření posledního kladenského dolu. Přesto všechno vzpomínají narátoři na šachtu veskrze v dobrém a ve vzpomínkách nejsou na prvních místech podnikové byty nebo dovolené. Jsou tam přátelé, výborný kolektiv, práce, kterou milovali, důvěra, která pod zemí panovala, ať byly vztahy nahoře jakékoliv. Pod zemí šlo vše stranou, protože jste toho druhého potřebovali a on potřeboval vás. Každá chyba mohla být osudná a skončit neštěstím a pak byl ten kamarád vedle vás zase ten první, kdo vám mohl pomoci. Z rozhovorů byla také cítit hrdost na svou práci, ale i práci ostatních na šachtě, protože každý zastával určitou část, bez které by to nešlo. Zde je pravděpodobně dobré se zamyslet, do jaké míry se na této hrdosti podepsal minulý režim, který dělnické profese obecně, ale horníky a huťáře obzvlášť, velmi vyzdvihoval.

Je nutné si uvědomit dobový kontext a situaci ve východním bloku v 50. letech minulého století. Pak je totiž zmiňovaná masivní podpora hornictví ze strany státu plně pochopitelná. Vzhledem k tomu, že Československo – jako jediná skutečně průmyslová země RVHP – mělo plnit funkci jakési zbrojírny a strojírenské základny východního bloku, byla charakteristickým rysem komunistického hospodářství jednoznačná podpora těžkého průmyslu. Tato jednostranná orientace na těžký průmysl ale ohrožovala přirozený vývoj československého hospodářství a deformovala ostatní výrobní odvětví. Těžkému strojírenství a zbrojní ekonomice byla podřízena celá ekonomika. Toto zaměření země přineslo obrovskou podporu pracovníkům v těžkém průmyslu, řadu sociálních a materiálních výhod, které ale – a opět to připomínám – byly vyváženy velmi těžkou prací. Trávit denně osm či více hodin téměř 700 metrů pod zemí, v podmínkách, které jsem zmínila výše, nedokázal každý. I narátoři si byli podpory režimu vědomi, ale přesto bych řekla, že to byla spíše hrdost na svou poctivě odvedenou práci, než na to, že dotyčný patří k protěžované profesi. Materiální bonusy byly vnímány jako příjemné zpestření, ale často

byly – jako klady minulého režimu oproti dnešnímu – zdůraňovány mnohem lepší mezilidské vztahy a méně lhostejnosti.

Změny počátkem 90. let pak nebyly jen politické, ale i ekonomické. Vlivem těchto změn se z preferované skupiny horníků-dělníků stala marginální skupina se všemi sociálními důsledky – snížené finanční ohodnocení, klesající sociální výhody a v neposlední řadě i společenská prestiž oboru. Hledání nové práce pak nekomplikovalo jen často podlomené zdraví, ale i fakt, že hornická profese je velmi specifická a nové uplatnění musela často doprovázet rekvalifikace. Konkrétně u mých narátorů pak jistě hrál určitou roli i věk, protože skutečnost, že lidé kolem padesáti let hledají práci hůře než lidé mladší, platila tehdy stejně jako dnes. Z rozhovorů také vyplynulo, že novou práci získali snadněji zaměstnanci z povrchových částí šachty nebo ti, kteří nehledali jen v podobné oblasti. Pro horníky byla jejich praxe ze specifické práce značně limitující. Nicméně i zde se ukázalo, že horníci, ať byli, jací byli, byli lidé neuvěřitelně pracovití. Na šachtě by totiž nikdo jiný ani pracovat nemohl. Nikdo nebyl ochotný pracovat v podzemí za dva, za sebe a za někoho, kdo si neplnil svoje povinnosti. Horníkům také určitě nahrával i fakt, že jejich práce byla velmi těžká a tak se jiné práce nebáli. Všichni moji narátoři, kromě jednoho, který odešel do důchodu, tedy práci našli a většina jich pracuje dodnes.

Nicméně všichni hodnotí své období na šachtě jako to lepší než to po něm. Jistě k tomu přispívá selektivnost paměti, to, že si uchováváme spíše ty lepší vzpomínky než ty horší, to že lépe vzpomínáme na mládí, kdy jsme měli život před sebou. Přesto, když jsem na závěr každému z narátorů položila poslední otázku: Co ve Vás zůstalo, když si vzpomenete na šachtu?, dostala jsem v podstatě shodné odpovědi. „*Kamarádi, skvělá parta chlapů, na které jsem se mohl stoprocentně spolehnout, sranda, těžká práce, kterou jsem měl rád, kam jsem se rád vracel*“ (z rozhovorů s narátory). Myslím, že každý, kdo může tohle říct, se může za svým pracovním životem ohlédnout se spokojeností. A myslím, že v dnešní době se taková soudržnost v práci jen tak nevidí.

Věřím, že díky této práci a díky osobním vzpomínkám všech narátorů si bude moci každý, kdo si práci přečte, vytvořit alespoň částečnou představu o životě na šachtě a hornické profesi. Pro mne osobně bylo vypracování této diplomové práce velkým přínosem. Dozvěděla jsem se mnoho podrobností o prostředí, ve kterém jsem vyrůstala,

poznala či znovu potkala jsem hodně milých lidí, pro které byla práce na šachtě srdeční záležitostí, na kterou vzpomínají s láskou a hrdostí.

6. Použitá literatura a zdroje

Sekundární literatura:

- *Báňská záchranná služba Kladno*. Kladno: Hlavní báňská záchranná služba, 1980
- Dombrovský, Zd. - *Vývoj v kladenském revíru v letech 1993-2002*. In: *Dobývání uhlí na Kladensku: historie kladensko-slánsko-rakovnické pánve*. Kol.autorů. Ostrava: OKD, 2006
- Dürrer, L. - *Životní a sociální podmínky obyvatel a zaměstnanců dolů*. In: *Dobývání uhlí na Kladensku: historie kladensko-slánsko-rakovnické pánve*. Kol.autorů. Ostrava: OKD, 2006
- Hase, J. - *Dějiny a vývin kladensko-buštěhradských dolů*. Kladno: V komisi u knihkupce Karla Stejskala, 1915
- Kuchyňka, Zd. - *Hornické školství na Kladensku*. In: *Dobývání uhlí na Kladensku: historie kladensko-slánsko-rakovnické pánve*. Kol.autorů. Ostrava: OKD, 2006
- Makarius, R. - *Dějiny státní báňské správy v kladenském revíru*. In: *Dobývání uhlí na Kladensku: historie kladensko-slánsko-rakovnické pánve*. Kol.autorů. Ostrava: OKD, 2006
- Makarius, R. - *Memento důlních nehod v českém hornictví*. Zpracoval Petr Fastei. Praha, Ostrava: Montanex, 2008
- Malá, R. - *Takovýho uhlího. Umouněný vzpomínky*. Kladno: Arteum, 2010
- Matěj, M. - *Kulturní dědictví Centrálního kladenského kamenouhelného revíru*. Praha: Státní ústav památkové péče, 2001. Příloha časopisu Zprávy památkové péče, roč. 61
- Melichar, K. - *Historický přehled*. In: *Dobývání uhlí na Kladensku: historie kladensko-slánsko-rakovnické pánve*. Kol.autorů. Ostrava: OKD, 2006
- Melichar, K. - *Významné těžební společnosti kladenského revíru*. In: *Dobývání uhlí na Kladensku: historie kladensko-slánsko-rakovnické pánve*. Kol.autorů. Ostrava: OKD, 2006
- Myant, M. - *Vzestup a pád českého kapitalismu. Ekonomický vývoj České republiky od roku 1989*. Praha: Academia, 2013.

- Slavík, J. - *Báňsko-technické podmínky dobývání uhlí na Kladensku*. In: *Dobývání uhlí na Kladensku: historie kladensko-slánsko-rakovnické pánve*. Kol. autorů. Ostrava: OKD, 2006
- Seifert, J. - *Konec Kladenského uhelného revíru*. Kladno: Českomoravské doly, a.s., 2002
- Seifert, J. - *O lidech spojených s hornictvím na Kladensku*. In: *Dobývání uhlí na Kladensku: historie kladensko-slánsko-rakovnické pánve*. Kol. autorů. Ostrava: OKD, 2006
- Seifert, J. - *Takové to bylo na šachtě*. Kladno: Josef Seifert, 2008
- Seifert, J. - Kovařík, J. - *Doly, hutě a Kladno*. Kladno: Statutární město Kladno, 2013
- Suldovský, J. - *Dějiny záchranářství v kladenském uhelném revíru 1775 – 2002*. In: *Dobývání uhlí na Kladensku: historie kladensko-slánsko-rakovnické pánve*. Kol. autorů. Ostrava: OKD, 2006
- Suldovský, J. - *Kronika hornictví zemí Koruny české*. Ústí nad Labem: CDL Design s.r.o., 2007
- Švejda, J. - Žofka, J. - *Kladno, město uhlí a železa*. V Kladně: Musejní spolek, 1947 (J. Šnajdr)
- Trejbal, V. - *Sto let od Váňova nálezu uhlí u Kladna*. Kladno: Okresní rada osvětová: Krajská rada odborů, 1947
- Vaněk, M. - *Jsem dělník a kdo je víc? Sonda do života příslušníků dělnických profesí v socialistickém Československu*. In: *Obyčejní lidé...?! Pohled do života tzv. mlčící většiny*. Praha: Academia, 2009.
- Vaněk, M. - *Orální historie ve výzkumu soudobých dějin*. Praha: ÚSD AV ČR, 2004.
- Vaněk, M. - Mücke, P. - *Třetí strana trojúhelníku: teorie a praxe orální historie*. Praha: Fakulta humanitních studií UK v Praze: Ústav pro soudobé dějiny AV ČR, 2011
- Vaněk, M. - Mücke, P. - Pelikánová, H. - *Naslouchat hlasům paměti. Teoretické a praktické aspekty orální historie*. Praha: Ústav pro soudobé dějiny AV ČR, 2007.

- Velfl, J. - a kol. - *Otisky času: báňská činnost ve Středočeském kraji*. Praha: Středočeský kraj, 2007

Internetové zdroje

- <https://www.youtube.com/watch?v=TL7S7eANLZI> – Film *Konec horníků na Kladně aneb takové to bylo na šachtě*
- <http://www.kladenskefedrovani.cz/symboly-mesta/d-1043/p1=1040> – znak Kladna
- <http://www.hornictvi.info/histor/lokality/kladno/10.htm>
- <http://www.kladnominule.cz/pribehy/dul-tuchlovice-nosek> – Důl Tuchlovice
- <http://www.kladnominule.cz/pribehy/dul-schoeller> – Důl Schoeller
- http://zpravy.idnes.cz/hornici-dostali-podminku-kolegove-v-dole-zemreli-fbl-/krimi.aspxc=A050901_113935_krimi_ton – o výbuchu na Dole Schoeller
- <http://regiony.impuls.cz/stredocesky-kraj/pred-deseti-lety-vyjel-z-dolu-schoeller-posledni-vuz-naplneny-uhlim-20120629.html> – vzpomínka na ukončení těžby
- http://zpravy.idnes.cz/kladenske-doly-uz-neprijimaji-dkt-/domaci.aspx?c=A020109_144551_domaci_kot – ukončování těžby
- <http://archiv.ihned.cz/c1-10659390-tezba-uhli-na-kladensku-konci> – ukončování těžby
- <http://www.haldaknih.cz/> - občanské sdružení Halda
- <http://www.stezky.info/naucnestezky/ns-vrapice.htm> – naučná stezka o historii hornictví
- www.zdarbuh.cz – stránky o českém hornictví
- <http://tezba-a-vyuziti-cerneho-uhli.webnode.cz/hornictvi/dobyci-metody/pilirovani-a-zatinkovani/> - techniky dobývání uhlí
- http://www.totalita.cz/txt/txt_o_jakesm_text_01.pdf - projev M. Jakeše z června 1988
- <http://www.moderni-dejiny.cz/clanek/rikame-lidem-pravdu-agitacni-material-z-roku-1951/> - agitační materiál z roku 1951
- <http://www.kpht-kladno.cz/> - Klub přátel hornických tradic Kladno
- http://www.khsova.cz/01_tisk/clanky_hornici.php?datum=2005-04-11 - Krajská hygienická stanice v Ostravě (informace o prašné expozici)
- http://www.omk.cz/dyn/doc/turisticke_kladno?print=1 - architektonické skvosty města Kladna
- <http://www.mestokladno.cz/historie-kladna/d-1401489> – historie Kladna
- <http://www.mestokladno.cz/symboly-mesta-kladna/d-1406705> – symboly města Kladna

- <http://www.cechphh.cz/cz/sdruzeni-hornickych-a-hutnickych-spolku-cr/setkani-hornickych-mest-a-obci-cr> – chronologie konání setkání hornických měst a obcí ČR
- http://ecmost.cz/img/clanky/HS/od_2k.pdf – symboly havířství

Rozhovory (u všech rozhovorů byla tazatelkou autorka práce – Veronika Rojková)

Bc. Ivan Dolejš – dne 2. dubna 2015 - Kladno

Ing. Josef Slavík – dne 8. dubna 2015 – Důl Kladno

Ladislav Sabo – dne 11. dubna 2015 - Kladno

Petr Veverka – dne 27. dubna 2015 - Kladno

Zdeněk Kadlec – dne 29. dubna 2015 - Kladno

Pavel Holländer – dne 4. května 2015 – Kladno-Švermov

Josef Seifert – dne 6. května 2015 - Kladno

Jiří Novotný – dne 8. května 2015 - Ledce

Periodika

- *Kahan. Týdeník kladenských horníků*. Roč. XXXII, č. 26

- *Kahan. Časopis státního podniku Kamenouhelné doly, koncern Kladno*. Roč. XXV, č. 24

7. Medailonky narátorů

Následující řádky velmi stručně představí jednotlivé narátory, především jejich pracovní zařazení na dole Schoeller.

1) Bc. Ivan Dolejš

- Vystudoval a následně již při zaměstnání Střední průmyslovou školu (bakalářské studium absolvoval již v rámci nového zaměstnání u HZS)
- Začínal na Dole Theodor jako technik
- Na Dole Schoeller pracoval od roku 1978 do roku 2002 na Odboru důlního měřičství a geologie, nejprve jako důlní vrtař, později jako předák vrtařů.
- Na Dole Schoeller zůstal ještě půl roku po ukončení těžby jako měřič z důvodu nutnosti provádět šetření poklesu.
- Dnes pracuje u Hasičského záchranného sboru Středočeského kraje.

2) Ing. Josef Slavík

- Vystudoval Vysokou školu báňskou v Ostravě, specializace hornická geologie a geologický průzkum.
- Na Dole Schoeller pracoval od roku 1984 do roku 2003 na Odboru důlního měřičství a geologie, nejprve jako provozní geolog, postupem času samostatný geolog, nakonec jako vedoucí geologie a současně vedoucí zástupce Odboru důlního měřičství a geologie.
- Na Dole Schoeller pracoval ještě zhruba rok po ukončení těžby z důvodu nutnosti vypracovat ještě tzv. likvidační výpočet.
- Několik let pak pracoval na Obvodním báňském úřadě v Kladně, od roku 2009 je zpět na „šachtě“ na měřičském oddělení, neboť ještě jsou nějaké měřičské práce třeba.

3) Ladislav Sabo

- Vyučil se na hornickém učilišti v Srbech – přímo pro Důl Schoeller.

- Na Dole Schoeller pracoval od roku 1965 do roku 2002, začal manuální prací na předku, přes kombajnéra až po hlavního předáka kolektivu.
- Ke konci těžby byl již „vyřazen“ z důvodu prašné expozice, jezdil vláčkem, ale do důchodu nechtěl
- Dosud pracuje pro SAMK.

4) Petr Veverka

- Vyučil se na hornickém učilišti v Srbech – přímo pro Důl Schoeller.
- Na Dole Schoeller pracoval od roku 1967 do roku 2002, začal na 2. Úseku ručně na pilířích, pak na 1. mechanizované stěně, směnový předák, hlavní předák.
- Ke konci těžby byl již „vyřazen“ z důvodu prašné expozice, jezdil mašinkou, pak na šachtě ve výrobě tvárnic (práce pro havíře, kteří byli vyřazeni z podzemí).
- Dnes pracuje jako průvodce ve skanzenu Mayrau.

5) Zdeněk Kadlec

- Vyučil se na hornickém učilišti v Srbech – přímo pro Důl Schoeller.
- Na Dole Schoeller pracoval od roku 1985 do roku 1998, začal na úseku Ladislava Saba, od ruční práce až po přejíždění sekcí a práci na kombajnu.
- Na Dole Schoeller skončil v roce 1998 kvůli nemoci z povolání – karpální tunely.
- Dnes pracuje pro SAMK – Hokejbalová aréna.

6) Pavel Holländer

- Absolvoval Průmyslovou školu hornickou na Kladně, obor strojařina.
- Na Dole Schoeller pracoval od roku 1965 do roku 2002, začal jako důlní zámečnický, pak úsekový mechanik, předák zámečnicků a závodní inspektor bezpečnosti práce.
- Po zavření dolu pracoval na letišti, následně u bezpečnostní agentury, nyní je již v důchodu.

- Přiznaná nemoc z povolání – zaprášení plic.

7) Josef Seifert

- Vystudoval Průmyslovou školu v Kladně, později i různé školy a nástavby kvůli fotografování.
- Nastoupil v roce 1960 na Důl Zápotocký jako měřič, pak Ronnovka jako vedoucí personálního odboru, po slučování šachet na Dole Schoeller – vedoucí sociálního odboru, 3 roky na magistrátu, zpět na Důl Schoeller – důlní měřič, pak současně i bezpečák – až do konce roku 2002.
- Od roku 2003 pracuje na Magistrátu města Kladna jako fotograf.
- Autor řady publikací a výstav o Kladně, hornictví, šachtách.

8) Jiří Novotný

- Vystudoval Průmyslovou školu hornickou na Kladně.
- Na Dole Schoeller pracoval od roku 1960 do roku 2002, začal jako student praktikant, pak prošel řadou pozic – důlní technik, řidič důlní lokomotivy, střelmistr, revírník, zástupce důlního úseku, končil jako vedoucí výroby obou dvou dolů (Schoeller a Tuchlovice).
- V současnosti v důchodu.

8. Seznam příloh

Příloha č. 1 - Co zbylo ze „Šelery“...

Příloha č. 2 - Plakát *Takové to bylo na šachtě*

Příloha č. 3 - Vyznamenání Řád rudé hvězdy práce

Příloha č. 4 - Fotografie pořízená na „Šelerce“ u příležitosti dosažení rekordu v těžbě

Příloha č. 5 - Vzor znaku města Kladna z roku 1914

Příloha č. 6 – Pamětní deska těžaře Václava Černého v Kladně-Vrapicích

Příloha č. 7 – Váňův kámen u centru Kladna

Příloha č. 8 – Záchranný přístroj Draeger mod 1910/11

Příloha č. 9 – Agitační listy *Říkáme lidem pravdu*

Příloha č. 10 - Organizační struktura Kamenouhelných dolů, koncern Kladno

Příloha č. 11 - Větrná jáma Na Pustince (Důl Tuchlovice)

Příloha č. 12 – Povrchový areál dolu Schoeller

Příloha č. 13 – Prorážka spojovacího překopu mezi Dolem Tuchlovice a Dolem Schoeller

Příloha č. 14 – Naučná stezka Po lesních cestách do historie dolování uhlí
na Kladensku

9. Přílohy

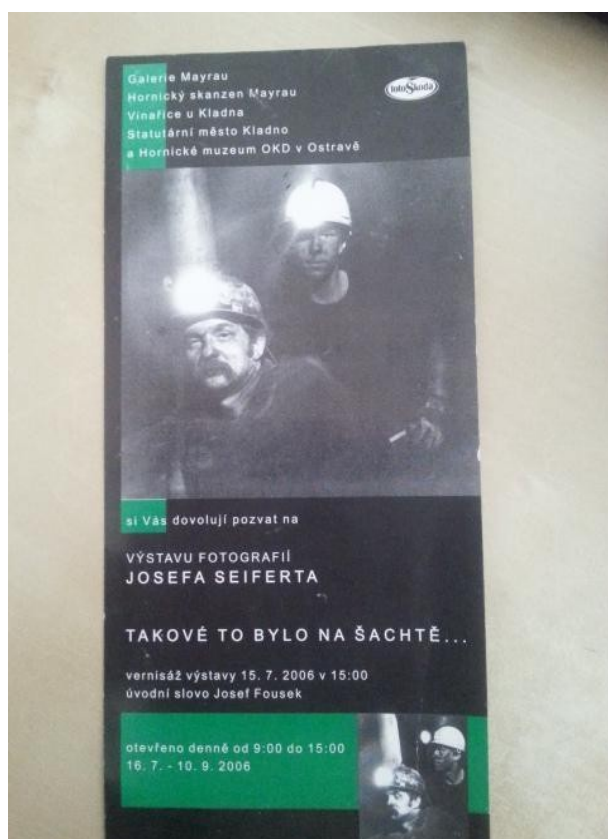
Příloha č. 1 – Co zbylo ze „Šelerky“...

(Zdroj: foto autorky – 8. května 2015)



Příloha č. 2 - Plakát *Takové to bylo na šachtě*

(Zdroj: foto autorky – 29. dubna 2015, autorem fotografie na plakátu je Josef Seifert)



Příloha č. 3 – Vyznamenání Řád rudé hvězdy práce

(Zdroj: foto autorky se svolením narátora L. Sabo)



Příloha č. 4 – Fotografie pořízená na „Šelerce“ u příležitosti dosažení rekordu v těžbě

(Zdroj: foto autorky se svolením narátora L. Sabo, fotografie je soukromým majetkem Ladislava Sabo)



Příloha č. 5 – Vzor znaku města Kladna z roku 1914

(Zdroj: <http://www.kladenskefedrovani.cz/symboly-mesta/d-1043/p1=1040> – navštíveno dne 15. dubna 2015)



Příloha č. 6 – Pamětní deska těžaře Václava Černého v Kladně-Vrapicích

(Zdroj: foto autorky – 8. května 2015)



Příloha č. 7 – Váňův kámen u centru Kladna

(Zdroj: http://www.kladnominule.cz/front_page/photos/180?gallery=176&photo=3229 –

autor fotografie: Jiří Suchomel, navštíveno dne 2. června 2015)



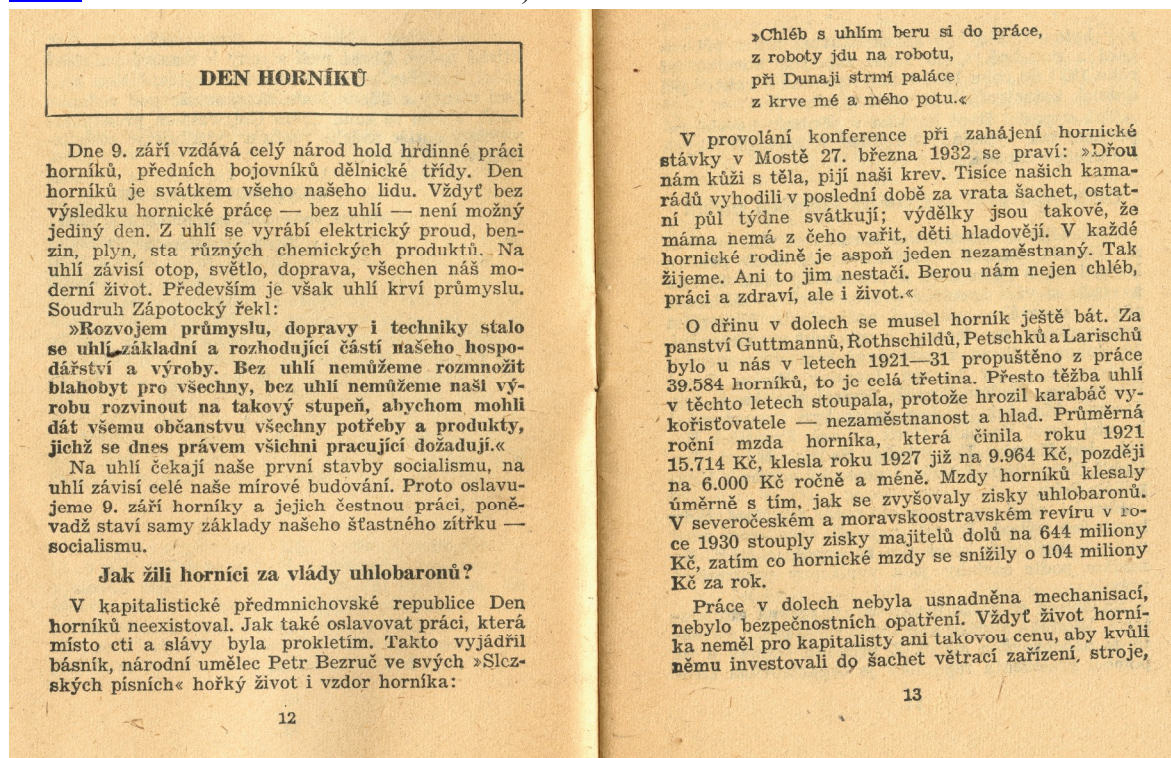
Příloha č. 8 – Záchranný přístroj Draeger mod 1910/11

(Zdroj: http://www.therebreathersite.nl/Zuurstofrebreathers/German/photos_modell_1910.htm - navštíveno 1. března 2015)



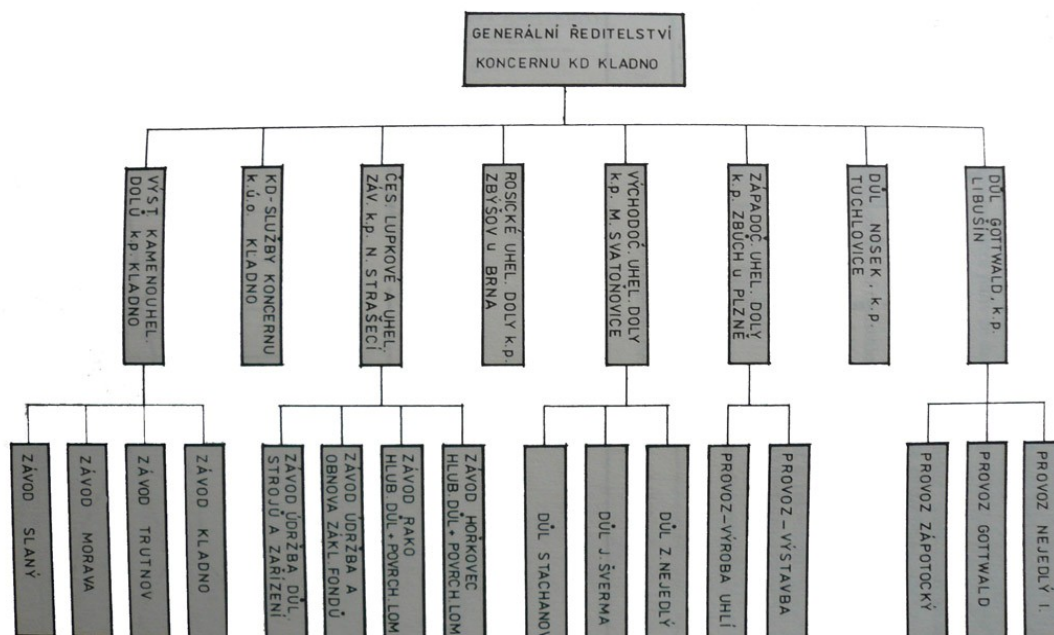
Příloha č. 9 – Agitační listy *Říkáme lidem pravdu*

(Zdroj: <http://www.moderni-dejiny.cz/clanek/rikame-lidem-pravdu-agitacni-material-z-roku-1951/> - navštíveno dne 31. května 2015)



Příloha č. 10 - Organizační struktura Kamenouhelných dolů, koncern Kladno

(Zdroj: <http://www.zdarbuh.cz/reviry/kdk/struktura-byvalych-kamenouhelnych-dolu-koncern-kladno/> - navštíveno dne 15. května 2015)



Příloha č. 11 - Větrná jáma Na Pustince (Důl Tuchlovice)

(Zdroj: http://www.kladenskefedrovani.cz/pustinka-vetrna-jama-pro-dul-jaroslav/g-1718/id_obrazky=1971&typ_sady=1&p1=68 – navštíveno dne 15. dubna 2015)



Příloha č. 12 – Povrchový areál dolu Schoeller

(zdroj: <http://www.mpo.cz/dokument8065.html> – navštíveno dne 10. dubna 2014)



Příloha č. 13 – Překop mezi Dolem Tuchlovice a Dolem Schoeller

(zdroj: <http://www.hornictvi.info/histor/lokality/kladno/10.htm> - navštíveno dne 15. května 2015)



Příloha č. 14 – Naučná stezka Po lesních cestách do historie dolování uhlí na Kladensku

(zdroj: foto autorky – 8. května 2015)

