

UNIVERZITA KARLOVA V PRAZE
FAKULTA HUMANITNÍCH STUDIÍ

Vliv vzdělání na křesťanskou religiozitu v současné české společnosti
Impact of Education on Christian Belief in the Contemporary Czech Society

Bakalářská práce

Autor: Zuzana Sklenářová

Vedoucí práce: Doc. PhDr. Zdeněk R. Nešpor, Ph.D.

Praha 2015

Prohlášení

Prohlašuji, že jsem práci vypracovala samostatně. Použité prameny a literatura v této práci byly řádně citovány.

Práce nebyla využita k získání jiného nebo stejného titulu.

V Praze 30. 10. 2015

Poděkování

Děkuji svému vedoucímu Doc. PhDr. Zdeňkovi R. Nešporovi, Ph.D. za odborné vedení, věcné připomínky a trpělivost.

Rovněž bych ráda poděkovala Ing. Inně Čábelkové, Ph.D. za vstřícnost při konzultacích k analytické stránce práce.

OBSAH

Úvod	5
Náboženství a vzdělání v sociologických výzkumech	7
1. Náboženství, religiozita/ zbožnost, víra	10
1.1. Náboženství	10
1.2. Religiozita	11
1.3. Víra	12
1.4. Religiozita, víra a lidé	13
1.5. Můžeme definovat Boha a víru v Boha?	14
1.6. Religiozita, víra a dnešní společnost	16
1.6.1. Náboženství na ústupu	17
2. Modernizace, racionalizace, sekularizace	18
3. Vzdělání a socializace	22
3.1. Socializace	23
3.2. Vzdělání	24
3.2.1. Klasifikace vzdělání	25
3.2.2. Vzdělanostní skupiny	26
3.3. Vzdělání a dnešní společnost	27
4. Empirická část	28
4.1. Úvod k empirické části	28
4.2. Data a představení výzkumů	29
4.3. Měření obsahu víry tradiční religiozity	30
4.4. Analyzované otázky	31
4.5. Metody testování	34
4.5.1. Analýza dat	35
4.6. Základní přehled	35
4.6.1. Zastoupení pohlaví a věkových kategorií	35
4.6.2. Vzdělanostní skupiny	36
4.6.3. Víra v Boha	39
4.6.4. Víra v posmrtný život	40
4.6.5. Průběžné shrnutí výsledků	41
4.7. Výsledky bivariační analýzy	41
4.7.1. Víra v Boha dle pohlaví	41
4.7.2. Víra v Boha dle věku	43
4.7.3. Víra v Boha dle vzdělání	45
4.7.4. Víra v posmrtný život	49
4.7.5. Průběžné shrnutí výsledků	52
4.8. Výsledky analýzy s kontrolní proměnnou	52
4.8.1. Víra v Boha dle vzdělání a pohlaví	52
4.8.2. Víra v Boha dle vzdělání a věku	54
4.8.3. Regresní analýza	57
4.8.4. Průběžné shrnutí výsledků	64
4.9. Interpretace výsledků	65
5. Diskuze a závěr	70

Seznam literatury a pramenů

Úvod

Náboženství a religiozita jsou v současné době jedním z ústředních témat sociologických výzkumů zaměřujících se například na oblasti jako je spokojenost s kvalitou života nebo hodnotové systémy či zjišťujících důvěru v instituce nebo postoje jedinců k určitým společenským jevům. V českém prostředí se k tématu náboženství a religiozity začaly sociologické výzkumy opět vracet po roce 1989 [Krejčí, Leontiyeva 2012]. Výzkumy v oblasti náboženství zjišťují nejčastěji vyznání jedinců, příslušnost k církvi, návštěvnost bohoslužeb či zkoumají vztah mezi religiozitou a sociodemografickými charakteristikami jako jsou věk či pohlaví. Mezi tyto sociodemografické charakteristiky zcela jistě patří i vzdělání, avšak vztah vzdělání a religiozity je v současné době téma ne zcela zodpovězené. Na následujících stránkách se budeme vztahu vzdělání a religiozity věnovat. Specificky se zaměříme na vztah mezi vzděláním a tradiční (křesťanskou) religiozitou. Pokusíme se zde relaci těchto jevů prokázat ve smyslu, zda je míra (stupeň) dosaženého vzdělání v nějakém vztahu ke křesťanské religiozitě, respektive zda má stupeň dosaženého vzdělání vliv na křesťanskou religiozitu, lépe řečeno, zda má vliv na víru v obsahy křesťanské religiozity. Naším konkrétním cílem bude prokázat, zda existuje vztah mezi stupněm dosaženého vzdělání a určitými (stěžejními) obsahy víry, které jsou spojeny právě s křesťanskou religiozitou, a to konkrétně s vírou v Boha, jako ústředním prvkem křesťanské religiozity a doplňujícím aspektem křesťanské religiozity, s vírou v posmrtný život. V této souvislosti nás bude zajímat, jsou-li v dnešní době mezi věřícími, kteří patří k zastáncům křesťanské religiozity, spíše lidé s vyšším nebo s nižším stupněm dosaženého vzdělání. Zaměříme se na otázky jak se na víru v Boha, respektive na víru v existenci Boha (jako osobu), dívají lidé, kteří jsou zastánci křesťanské religiozity a dosáhli vyššího (VŠ) / nižšího (ZŠ) stupně vzdělání. Jinými slovy, jsou vysokoškolsky vzdělaní křesťané přesvědčeni, že existuje Bůh jako osoba a věří v Boha jako osobu nebo vidí Boha jen jako nějakou sílu, v kterou věří, nebo nevěří ve vůbec nic? Jak vidí Boha věřící křesťané se vzděláním základním? Na tyto otázky by nám měla dát odpovědi tato práce. Neočekáváme, že v této krátké studii podáme vyčerpávající evidence, nicméně předpokládáme, že naše zjištění by mohla doplnit stávající výsledky a interpretace sociologických výzkumů v oblasti náboženství a vzdělání na českém poli.

Vzdělání je velmi silně propojeno s ekonomickou, sociální i kulturní oblastí společenského života. Do všech výše zmíněných sfér společenského života určitým způsobem patří či alespoň zasahuje i náboženství. Budeme vycházet z předpokladu, který budeme detailněji diskutovat v dalších oddílech, a to, že částečně s rozvojem vědy a techniky, ale rovněž s rozvojem ekonomickým, roste úroveň vzdělání, které je v dnešní době návazně nezbytnou podmínkou pro (dobré) uplatnění se na rozvíjejícím se pracovním trhu.

S vývojem doby (již od osvícenství) se rozvíjí požadavky na logické, kritické a racionální uvažování, paralelně dochází k vývoji vědy a vědeckých poznatků, což ovlivňuje naše vnímání světa okolo nás a což bychom mohli označit jako neslučující se s vírou v „něco“, co staví své důkazy na neempiricky prokazatelných tvrzeních.

Zde bychom se mohli zastavit a přiblížit si argumentace a pohledy stran teismu a ateismu, skupin, které v této oblasti stojí proti sobě jako zastánci existence Boha a zastánci neexistence Boha. Zastánci existence Boha, teisté, zde reprezentují převážně náboženský pohled, zastánci neexistence Boha, ateisté, zde reprezentují názory založené převážně na empirické a vědecké podstatě [D'Souza 2009]. Níže v této práci uvedeme, že Bůh je neprokazatelná veličina, která je jevem podmíněným a je empiricky nemožné dokázat existenci Boha, stejně tak jako je empiricky nemožné dokázat opak, tedy neexistenci Boha. V akademických okruzích se na toto téma vede mnoho diskuzí, ve kterých každá ze stran předkládá své argumentační důkazy (empirické nejsou) o existenci či neexistenci Boha. Je to souboj mínění a argumentů, kterou jsou, jak uvádějí obě strany, založeny na racionálních důvodech, avšak rovněž připouštějí, že všechna vodítka vedoucí k potvrzení, že Bůh existuje, lze rozumově zpochybnit či dokonce vyvrátit [D'Souza 2009, Funda 2003, Keller 2011, Swinburne 2011]. Mezi nejčastěji předkládané důkazy potvrzující či naopak vyvracející Boží existenci patří uspořádanost světa a zákonitosti přírody, dokonalé nastavení vesmíru (jemné naladění vesmíru), dokonalé „sestavení“ živočichů a člověka, přítomnost zla a utrpení na světě, náboženská zkušenost a Bible [Katechismus 2002, Dawkins 2009, D'Souza 2009, Funda 2003, Keller 2011, Swinburne 2011]. V této práci není prostor na to, abychom tyto důkazy z pohledu jednotlivých stran rozebírali podrobně. Základní teze obou stran se v podstatě opírají o opačné pohledy na věc. Zastánci existence Boha hledí na Boha jako na „konstruktéra“ všeho okolo nás a okolní svět lze dokonale vysvětlit pouze skrze přijetí Boží existence. Zastánci neexistence Boha staví svá vysvětlení okolního světa na vědeckém přístupu, vědeckých zkoumání a empirické zkušenosti. Teisté se při své argumentaci rovněž (i když v jiném směru) uchylují i k odkazům na vědu, která zkušenostně nedokáže prokázat vše, o čem tvrdí, že existuje, věda a víra se tímto stávají propojenými a myšlenka Boha se stává (i pro vědu) pravděpodobná [Katechismus 2002, D'Souza 2009, Keller 2011, Swinburne 2011]. Tomuto tvrzení se do opozice staví postoj, že i to co věda nedokáže (nyní) vysvětlit, nelze považovat za nadpřirozené či to nadpřirozenem vysvětlovat [Dawkins 2009, Funda 2003].

Z tohoto by nám mohl vyplynout názor, že vysokoškolsky vzdělaní jedinci, kteří mají tedy předpoklady logického, racionálního a kritického myšlení, své úsudky stavějí na empirických (prokazatelných) zkušenostech či jsou seznámeni s nejnovějšími vědeckými poznatky, by neměli podléhat něčemu jako je víra v „neprokazatelného“ Boha či církevní učení křesťanského náboženství opírající se o události nepodložené empiricky. Jinak řečeno, pokusíme se prokázat, že mezi věřící jedince, kteří patří ke stoupencům křesťanské religiozity a kteří věří v Boha (jako osobu), patří více jedinci s nižším stupněm dosaženého vzdělání než-li jedinci s vyšším stupněm dosaženého vzdělání.

Budeme muset však přihlídnout i k faktu, že v českém prostředí byl jak přístup ke vzdělání tak víra v Boha (náboženství obecně) pod vlivem komunistického režimu značně diferencován/a a odvážíme si i říci, že ztížen/a.

Abychom v naší diskuzi nezašli za vytyčené hranice, ujasníme si rámec, ve kterém se budeme pohybovat na základě předchozích prací a výzkumných projektů, které se tématu religiozity a víře v Boha věnovaly. V krátkosti se podíváme na vymezení křesťanské religiozity a její obsahy. Rovněž si vymežíme určité pojmy, které se k tomuto váží. V další části pak přejdeme k analýze samotných dat.

Náboženství a vzdělání v sociologických výzkumech

Sociologie náboženství a sociologie vzdělání patří mezi hlavní subdisciplíny sociologie, přičemž se toto odráží i v sociologických výzkumech zahrnující témata spojená s těmito oblastmi. Ve výzkumech, které se zaměřují na náboženská témata, respondenti například odpovídají na otázky týkající se jejich vyznání, příslušnosti k církvi, uvádí údaje o návštěvnosti bohoslužeb či deklarují souhlas/nesouhlas s církevním učením či dogmaty. Ve větších projektech jako jsou například mezinárodní výzkumy EVS či ISSP jsou zařazovány i otázky zkoumající přímo názor na víru v Boha.

V krátkosti se na data z výzkumů EVS 1999 a ISSP 1998 podíváme z hlediska interpretace, kterou předložili ve své práci v roce 2001 Lužný, Navrátilová a rovněž se podíváme na interpretaci výsledků z výzkumu ISSP 2008, kterou předložila ve své práci Hamplová. Výzkum EVS 1999 ukázal, že v existenci Boha věří 33 % respondentů, v podobné otázce ve výzkumu ISSP 1998 deklarovalo víru v Boha 30 % respondentů. Ze skupiny věřících v Boha ve výzkumu EVS 1999 však jen 18,5 % prohlašovalo, že věří v Boha jako osobu [Lužný, Navrátilová 2001]. V ročníku 2008 výzkumu ISSP deklarovalo víru v existenci Boha pouze 11,3 % respondentů [Hamplová 2013]. Ze stejného šetření rovněž vyplývá, že lidé nejvíce věří v posmrtný život (26,8 % dotazovaných) [ibid.]. Pro srovnání v roce 2006¹ deklarovalo víru v Boha 10 % respondentů, přičemž víru v Boha jako osobu uvádělo jen 20 % respondentů, kteří zároveň deklarovali náboženské vyznání [ibid.]. Data nám tedy poskytují informace o míře víry v Boha jako osobu, která je zastoupena v populaci, avšak v interpretacích výsledků nenalezneme zodpovězení vztahu mezi vzděláním a touto vírou v Boha, interpretace výsledků, nám neříkají, zda má na víru v Boha (a její formy) vliv vzdělání.

V práci J. Jandourka z roku 2010 sice najdeme tabulku² s rozložením věřících v populaci v souvislosti se vzděláním, avšak u těchto dat postrádáme uvedení zdroje a také ji můžeme hodnotit jako zavádějící, jelikož je postavena na náboženském vyznání, nikoliv však na víře v Boha, jak sám autor připouští [Jandourek 2010:9]. Sociologické výzkumy nedávají jednoznačnou odpověď na otázku vztahu mezi dosaženým vzděláním a reprezentanty křesťanské religiozity, respektive vztahu

¹ Zdroj: DIN 2006

² Tabulka uvádí tyto údaje: ZŠ 29,3% věřících, SŠ bez maturity 38,5% věřících, SŠ s maturitou 23,8% věřících, VŠ 7,3% věřících

dosaženého vzdělání a víry v Boha (jako osobu), zda je zde nějaká určitá spojitost, případně zda se jevy přímo ovlivňují či na sobě závisí. Výsledky výzkumů ukazují například na těsný vztah mezi religiozitou a věkem, který je tak jedním z nejdůležitějších faktorů ovlivňující míru a formu religiozity (a pravděpodobně i hloubku). Dalším klíčovým faktorem ovlivňující míru a formu religiozity je pohlaví, výzkumy ukazují na vysokou religiozitu žen. Vzdělání jako faktor ovlivňující náboženskost se ve výsledcích výzkumů často nevyskytuje. Výsledky šetření podávají informace například jaké „prototypy“ věřících (věk, pohlaví, vzdělání, velikost bydliště) jsou zastoupeny v určité církvi či se hlásí k určitému vyznání. Výsledky se interpretují rovněž ve smyslu, ke kterému typu religiozity inklinují jedinci určitého vzdělání, s tímto se setkáme například v práci Hamplové [Hamplová 2000, Hamplová 2013]. V omezené míře najdeme interpretace výsledků, ve kterých je uvedeno, čemu kdo s jakým vzděláním věří (víra v amulety, víra v duchy a vyšší síly, apod.). Vztah vzdělání a religiozity není jednoduchý, zvláště v našem prostředí, jak uváděla i Hamplová v interpretaci výsledků z výzkumů z let 1998, 2008 a 2006³ [Hamplová 2000, Hamplová 2013]. Vztah vzdělání a religiozity byl poznamenán i politickým režimem, který v České republice v minulých letech vládl. Pokud bychom se nyní velmi stručně podívali pouze na dílčí výsledky výzkumů z let 2008⁴ a 1998⁵ interpretované Hamplovou [ibid.], pak bychom převzali pohled, že je pravděpodobná spojitost mezi vzděláním a tím, v co (čemu) jedinec (lidé) věří. Konkrétněji, že osoby s vyšším vzděláním věří křesťanské věrouce méně než osoby se vzděláním nižším. Tato interpretace je však částečně postavena již na rozlišení religiozity tradiční a religiozity alternativní, čemuž se budeme věnovat v jiném oddíle. Rovněž můžeme uvést, že mezi vysokoškolsky vzdělanými jedinci převažují ti, co se domnívají, že existuje nějaká životní síla, kterou neumí pojmenovat. Mezi vysokoškolsky vzdělanými jedinci deklarovalo víru v osobního Boha ve výzkumu ISSP 1998 pouze necelých 11% respondentů [Hamplová 2000]. V případě šetření v oblasti náboženských otázek je velmi těžké najít empirickou oporu pro niterné lidské pocity, pravou míru religiozity dotazníkovými šetřeními zjistíme jen velmi těžko a to, vedle omezených možností metodologie, i z důvodu toho, že lidé o svých náboženských pocitech velmi neradi hovoří [Hamplová 2013, Nešpor, Lužný 2007]. V dotazníkových šetřeních se spoléháme pouze na deklarativní prohlášení respondentů, přičemž toto vyjádření může být velmi zkreslující.

Zmíníme zde okrajově i jednu z mála zahraničních studií, která s naším tématem koresponduje. Byla provedena ve Spojených státech a zaměřovala se na problematiku vztahu mezi vědou a vírou, respektive jejím cílem bylo zjistit, jaký názor mají na víru v Boha (existence osobního Boha) akademicky vzdělaní jedinci, vědci. Na získaných výsledcích byla postavena interpretace, kterou prosazoval například Dawkins, že rozumné myšlení se s vírou v existenci Boha neslučuje [Dawkins

³ ISSP, DIN

⁴ Zdroj: ISSP 2008

⁵ Zdroj: ISSP 1998

2009, Keller 2011]. Řečeno jinými slovy, tezí bylo, že čím je jedinec vzdělanější, racionálnější a vědecktější, tím méně je schopen uvěřit v existenci Boha (jako osoby) [Keller 2011]. Dawkins je znám svým ateistickým zaměřením, jeho závěry nebyly všeobecně přijímané, jak ve své práci naznačuje i Keller, který jeho závěry zpochybňuje či dokonce vyvrací. Zmíněná studie byla v historii provedena dvakrát, poprvé v roce 1914 J. Leubou a podruhé ji v roce 1996 (první fáze) a v roce 1998 (druhá fáze) zopakovali E. Larson a L. Witham se stejnými otázkami, které použil ve studii Leuba [Scott 1997]. Leuba svou studii prováděl mezi tisícem náhodně vybraných vědců z databáze American Men of Science (AMS), Larson a Witham svou studii ve druhé fázi provedli na vzorku 517 vědců z National Academy of Science (NAS), což čítalo všechny členy Akademie⁶. V obou případech byli zastoupeni biologové, fyzikové, matematici či astronomové. Závěry Larsona a Withama byly publikovány v odborném časopise *Nature* v roce 1998. Interpretace výsledků ze studie Larson a Witham byla však napadána, jelikož položené otázky nebyly jednoznačné a nerefletovaly obecnou víru v Boha [Scott 1997, Keller 2011], což může být jeden z důvodů zkreslení odpovědí respondentů a tím zkreslení celkových výsledků. Otázka⁷, která se ptala po víře v Boha, dávala jistou „definici“ Boha – komunikujícího Boha. Pokud tedy člověk věřil v Boha, ale který nekomunikuje, automaticky se zařadil do skupiny nevěřící. Studie tak ukázala, že mezi vědci NAS pouze 7 % deklarovalo víru v (osobního) Boha [Larson, Witham 1998]. Pokud bychom k výše uvedenému výsledku přihlíželi rovněž jako k důkazu, že mezi vzdělanými lidmi nepřevládá názor, že Bůh (jako osoba) existuje, pak bychom museli ale i souhlasit s Kellerem, který dodává, že tento výsledek nám neříká, zda za nevírou je opravdu vzdělání či jiný důvod (osobní důvody, zklamání, výchova, apod.) [Keller 2011]. Dawkins nicméně výsledky interpretoval v návaznosti na další studie provedené na toto téma. Jednalo se například o studie provedené mezi náhodným vzorkem populace Spojených států v roce 1998⁸, ze kterých vyšlo zjištění, že vzdělanější lidé jsou méně zbožní a více inklinují k ateismu [Dawkins 2009]. Otázkou je, zda se podobná zjištění ukáží i v českém prostředí.

Jistou odpověď v rámci dotazníkových šetření dostáváme na otázku ohledně vzdělání respondentů, které je ve většině případů možno měřit pomocí škály s rozlišením dosažených stupňů (formálního) vzdělání. V souladu s cílem této práce, pro který je relevantní stupeň dosaženého vzdělání, se nebudeme detailněji věnovat rozboru sociologických výzkumů v oblasti vzdělání, respektive vzdělávání, jelikož tyto se většinou zaměřují na hodnocení žáků⁹ v jednotlivých stupních vzdělávacího systému, vstupy a výstupy vzdělávací soustavy, vztahu vzdělání a uplatnění se

⁶ Návratnost Leubova výzkumu byla 70%, návratnost výzkumu NAS Larsona, Withama byla zhruba 50%

⁷ Otázka byla položena ve smyslu „...věřím v Boha, který komunikuje s lidstvem a vyslyší modlitby...“, respondenti odpovídali ano/ne

⁸ Výzkum M. Shermera a F. Sulloway, 1998: How We believe

⁹ Např. výzkumné projekty PISA (zaměřené na gramotnost žáků ZŠ), TIMMS (zaměřené na znalosti žáků z matematiky a přírodovědných věd), PIRLS (zkoumá čtenářské dovednosti žáků 4. ročníku ZŠ)

na pracovním trhu, případně se zaměřují na gramotnost dospělých ve vztahu k dnešní digitální technologii¹⁰ [Krejčí, Leontiyeva 2012]. U jedné spojitosti vzdělání a religiozity se však zastavíme. Z výzkumů v oblasti náboženství nám vystupuje jeden poměrně zásadní fakt a to že, mezi věřícími převažují ženy, konkrétněji řečeno, že ženy jsou více zbožné než muži a to právě hlavně v rámci křesťanské religiozity. Zároveň z výzkumů vyplývá, že ženy jsou méně vzdělané než muži. Mohli bychom z těchto údajů vyslovit domněnku, že mezi věřícími, patřícími mezi zastánce křesťanské religiozity, převažují obecně osoby s nižším vzděláním?

1. Náboženství, religiozita / zbožnost, víra

1.1. Náboženství

E. Durkheim definoval náboženství jako *„jednotný systém víry a praktik vztahujících se k posvátným věcem, to jest k věcem odtažitým a zakázaným; systém víry a praktik, které sjednocují všechny své přívržence v jediném morálním společenství nazývaném církev“* [Dürkheim 2002:56]. K tomuto základnímu vymezení náboženství bychom mohli přidat další pohledy, se kterými se setkáváme v sociologických studiích a článcích, a pracích, které korespondují s naším tématem, tedy v pracích teologů, filosofů, religionistů a sociologů náboženství. Náboženství je nahlíženo jako normativní systém, který má schopnost dát rozlišit, co je dobré a co špatné, funguje jako prostředek legitimizující společenský řád, jako systém kulturních významů, symbolický svět a jako systém sociálních hodnot, který dává člověku orientaci a pomáhá mu utvořit svou vlastní identitu na tomto světě [Berger, Luckman 1999, Hamplová 2000, Hamplová 2008]. Rovněž může být chápáno jako symbol kulturní a historické tradice, přičemž v tomto rámci je náboženství bráno jako forma kolektivní paměti, koncept, který představila Hervieu-Legér [Davie 2002:31, Hamplová 2008, Nešpor, Lužný 2007:21, Nešpor, Václavík 2008:82]. Náboženství může rovněž vyjadřovat vztah k posvátnu a transcendentnu, respektive odpovídá na lidskou potřebu vztahovat se k něčemu, co člověka přesahuje a může mu tak dát odpovědi na věci, které jsou pro člověka „nepochopitelné“ [Berger, Luckmann 1999, Nešpor, Lužný 2007]. Náboženství může být rovněž bráno jako světový názor, jako systém představ, který vysvětluje náš svět a smysl života [Keller 2011].

Na náboženství lze nahlížet také v rovinách obsahu či postojů, například jako pocit pokory a bázně, jako na víru v nadpřirozené zásahy nebo jako výsledek vědeckých poznání [Funda 2002]. Význam pojmu náboženství a jeho užití se diferencuje a pojí jednoznačně s dobou či společností či kontextem,

¹⁰ Výzkumný projekt PIAAC (navazuje na projekty IALS a ALLS, které se zaměřovaly na funkční gramotnost dospělých)

ve kterém je ho užito [Funda 2003:23, Nešpor, Václavík 2008:121]. Jednoznačnou (universální) definici v pracích nenalezneme.

Setkáme se tak i se zcela rozdílnými pohledy, které náboženství považují například za výmysl lidí či pouhou iluzi. Tyto pohledy na náboženství uvádí ve své práci například Jandourek [Jandourek 2010] a reprodukuje tak pohled například Freuda, který náboženství vidí jako nemoc, která se má léčit, a jako prostředek, kteří si vytvořili lidé, aby jim pomáhal vyrovnat se s úzkostí. S názorem, že náboženství je de facto výmysl lidí, kteří si ho vymysleli jako odpověď na určité otázky či tíživost určité situace, se setkáme i v jiných pracích. Náboženství prošlo určitou evolucí, vývojem, stejně tak jako pojem Bůh, což hovoří pro to, že bylo kulturně, historicky a společensky přetvářeno dle potřeb té které doby a společnosti, což předpokládá Funda i Václavík [Funda 2003, Václavík 2010:29]. Funda k tomu dodává, že k tomuto závěru se dá dojít srovnáním náboženských textů pomocí historicko-kritické metody a badatelskou činností, která ukazuje na „*dobovou, lidskou a psychologickou podmíněnost náboženství*“ [Funda 2003:318]. V logické úvaze nejde jinak, než s tím souhlasit.

V obecnější rovině bychom mohli definice náboženství rozdělit do dvou modelů. Vymezení substanciální, které se zaměřuje na zodpovězení otázky, co je náboženství, vychází z weberovské koncepce obsahu náboženských jevů a institucí. Obecně vychází z předpokladu nějakého společného prvku náboženství, jinými slovy předpokládá, že existuje něco, co je všem náboženstvím společné [Nešpor, Lužný 2007:16, Nešpor, Václavík 2008:124]. Ve funkčním vymezení, pro které je základem práce Dürkheima, je na náboženství nahlíženo z hlediska funkce, jež ve společnosti má, tedy jako systém, který ve společnosti hraje určitou sociální roli [Nešpor, Václavík 2008:122]. Jinými slovy jako prostředek, který například formuje identitu či odpovídá na lidské potřeby (jako kompenzační prostředek z pohledu Starka a Bainbridge v teorii racionální volby, které se budeme věnovat níže) [Berger, Luckmann 1999, Davie 2002:58, Nešpor, Lužný 2007:17,42, Nešpor, Václavík 2008:284].

Pro naši práci bychom si náboženství mohli velice obecně definovat jako systém vztahující se k posvátnu (transcendentnu), s čímž se pojí jisté aktivity a představy, jako normativní systém, který nám usnadňuje se orientovat ve světě a jako systém, který svým způsobem kompenzuje naše lidské potřeby.

1.2. Religiozita

Z výše uvedeného se pokusíme odvodit obecný rámeček religiozity, ve kterém se budeme pohybovat. Religiozitu, v českém ekvivalentu náboženskost nebo zbožnost, vymezuje například Nešpor s Václavíkem jako vztah člověka k transcendentnu včetně závazků a aktivit, které z tohoto vztahu plynou [Nešpor, Václavík 2008:167]. Můžeme hovořit i o specifickém systému věr a praktik oddělených od veřejné sféry [Nešpor, Lužný 2007] nebo o subjektivních náboženských přesvědčeních a postojích, což odpovídá pojetí, které představil M. Vávra [Vávra 2010:4].

Hamplová na základě provedené faktorové analýzy religiozitu rozlišuje ve dvou základních typech, a to tradiční religiozitu (o tu se budeme zajímat v této práci hlavně) a alternativní religiozitu [Hamplová 2000, Hamplová 2013].

Vycházíme-li z konceptů užitých v sociologických výzkumech či literatuře, pak křesťanskou (tradiční) religiozitu reprezentuje především víra v Boha jako osobu, dále víra v nebe, peklo, posmrtný život, víra v modlitby, hříchy a zázraky a víra v Ježíše Krista a jeho činy. Tyto reprezentanty najdeme v kvantitativních šetřeních ve smyslu operacionalizace křesťanské religiozity, respektive jejích obsahů. Alternativní religiozita pak zahrnuje víru v nadpřirozené síly, okultní a magické prvky, či víru v různé léčitelské techniky a praktiky.

1.3. Víra

Pokud bychom religiozitu chápali i jako víru v obecném smyslu, víru jako přesvědčení, můžeme křesťanskou religiozitu -víru vymezit přesvědčeními, že existuje Bůh jako osoba, který je trojjediný, vševědoucí, všemohoucí (mj. není omezen přírodními zákony), všudepřítomný, dokonale svobodný a dobrý. Stvořil veškerou existenci, vesmír, přírodu a člověka z ničeho a dále řídí náš život a dává mu smysl (i všemu okolo nás) [Katechismus 2002]. Všechno existuje jen proto, že Bůh to chce [Hamplová 2000, Katechismus 2002, Keller 2011, Swinburne 2011]. V kontextu obsahu křesťanské víry je Bůh jednajícím protějškem člověka, jenž spasil hříšné lidstvo skrze svého seslaného syna Ježíše Krista, který se za nás (naše hříchy) obětoval a skrze svou smrt a vzkříšení přinesl lidem spásu a přijetí Boží skrze milost. Kristus se na konci časů vrátí, obnoví slávu nebes a země a bude soudit živé i mrtvé [Funda 2003, Katechismus 2002, Keller 2011].

Obsahy křesťanské víry, respektive vyznání, jsou interpretovány různě a rovněž se od toho odvíjí i víra toho kterého člověka. Funda ve své práci dodává, že interpretace mohou mít povahu doslovnou, fundamentalistickou, ortodoxní či symbolickou [Funda 2003:91]. Rovněž uvádí typy (křesťanské) víry dle obsahu a přesvědčení, případně otevřenosti k dalším náboženským systémům. Mezi jeho výčtem nalezneme klasickou církevní víru, ve které je základem víra v Boha, jak byla popsána výše, dále víru založenou na poznacích z přírody a dějin, kde je Bůh ztotožněn s přírodou a zákony (panteismus), osobní až fanatická víru, která je charakteristická získáváním dalších lidí pro víru, nebo víru jako revoluční praxi, která se objevuje hlavně v zemích třetího světa [ibid].

Vraťme se ke křesťanské víře, která rovněž obnáší přesvědčení o existenci posmrtného života, který má být odměnou nebo trestem za život na Zemi, s čímž se pojí představa o existenci nebe a pekla, případně očištění (i když ten je poměrně novým jevem v křesťanské nauce). K praxi křesťanské víry neodmyslitelně patří modlitba, která je chápána jako rozhovor s Bohem. Křesťanská víra je postavena na zjevení a částečně na zázracích, byť ty nejsou pro všechny křesťany stěžejní [Swinburne 2011].

V této studii budeme pracovat s vymezenými obsahy křesťanské víry výše, budeme se tedy opírat o přesvědčení teismu, který tvrdí, že existuje Bůh jako osoba, který stvořil svět z ničeho a je v našem světě činný, zasahuje do dějin i lidských životů. Víru v toto přesvědčení spojíme v naší analýze se stupněm dosaženého vzdělání a dalšími sociodemografickými charakteristikami. Náš úkol nám bude ztěžovat fakt, že religiozitu lze klasifikovat na základě projevů ve dvou rovinách, ve formě institucionální a ve formě individuální (neboli privatizované).

1.4. Religiozita, víra a lidé

Výše jsme již nastínili pojetí Hamplové, která religiozitu nahlíží ve dvou, dalo by se říci základních typech [Hamplová 2013, Václavík 2010]. V případě křesťanské religiozity, můžeme hovořit o projevech víry, které jsou reprezentované vírou v Boha jako osobu, souhlasem s oficiální církevní věroukou, návštěvností bohoslužeb a jejich pravidelnou frekvencí, vírou v nebe a peklo, posmrtný život, vírou v zázraky, vírou v modlitbu. Základem pro vymezení alternativní religiozity je předpoklad, že zbožnost se neomezuje pouze na projevy tradiční, ale hrají zde roli i jiné formy nadpřirozena mimo oficiální náboženství [Hamplová 2011]. Označení alternativní religiozita v sobě nese další možná označení jako netradiční religiozita, okultismus, magie či holistická zbožnost, případně označení New Age, proto je velmi složité ji pojmut komplexněji a přesně vymežit. Zahrnuje jak víru v amulety či věštce tak i víru v různé duchovní techniky (jóga, tai-chi, léčitelství, apod.), které jsou zaměřeny hlavně na sebezdokonalení [Hamplová 2011, Nešpor, Lužný 2007]. Religiozita ve svých projevech může být individualizovaná, neboli privatizovaná – termín užil nejdříve Luckmann, poté ho přejímá většina sociologů náboženství [Hamplová, 2013, Nešpor, Lužný 2007, Václavík 2010, Vrzal 2009] - a institucionalizovaná. Institucionalizovaná forma religiozity předpokládá organizovanou formu náboženskosti vázanou na církevní instituce, privatizovaná forma religiozity se pak odehrává v rámci individua bez zastřešující úlohy církevní instituce.

Religiozita se obecně empiricky velmi těžko měří. Religiozita ve smyslu víry je osobní přesvědčení, které nelze měřit empiricky, lze ji jen nepřímou potvrdit. Víra může nabývat dimenzí od tušení po pevné přesvědčení [Beinert 2012:183]. Jak jsme uvedli výše, výzkumy se ptají po vyznání jedince, příslušnosti k církvi, návštěvnosti bohoslužeb nebo zjišťují náboženské postoje. Tyto jevy bychom zařadili nejspíše do vnějších projevů náboženskosti (náboženské chování) či do institucionalizované formy religiozity. Subjektivní pocity jedinců spojené s vírou, tedy řekněme náboženskost vnitřní, se v dotazníkových šetření zjišťují velmi špatně, je takřka nemožné toto empiricky měřit. Vnější (i vnitřní) projevy religiozity jsou dále diferenciovány v návaznosti na vývoj společnosti v rámci procesů sekularizace, detradicionalizace a modernizace, která je dále úzce spojena s individualizací jedince, který si v rámci tohoto procesu utváří svou identitu a to i tu náboženskou [Nešpor, Lužný 2007]. Náboženské přesvědčení není člověku vrozeno ve smyslu genetické informace, můžeme však říci, že je předáváno či určitým způsobem „děděno“ [Frielingsdorf 1995, Nešpor Lužný 2007].

Provedené výzkumy v rámci náboženských otázek v posledních letech ukázaly na důležitost předávání těchto náboženských názorů, tradic a znalostí hlavně mezigeneračně v okruhu rodiny. Jinak řečeno, pro jedince je nejdůležitějším faktorem v postoji k náboženskosti náboženské prostředí, ve kterém vyrůstá. Jak uvádí Hamplová [Hamplová 2008], pokud jedinec vyrůstá v prostředí, kde je křesťanská (tradiční) víra „pěstována“, například pravidelnou účastí na bohoslužbách, případně se praktikují další náboženské aktivity (modlitby, dodržování svátků, apod.), jedinec je pak schopen si do života přinést pevnější nebo hlubší církevně-křesťanské formy víry, než jedinec, který mše navštěvoval velmi sporadicky, případně další náboženské aktivity nedodržel vůbec. U takového jedince jsou sice předpoklady k rozvinutí víry v nadpřirozeno, ale spíše odkazujících k alternativní religiozitě [ibid.]. Na tuto skutečnost důležitosti předávání náboženských tradic a s tím spojených představ o Bohu a tedy i víře poukazují i další autoři, například Frielingsdorf ve své práci z roku 1995 uvádí, že předávání a ovlivňování představ zejména ze strany rodičů může mít v následku vliv na „dobrou nebo falešnou“ představu o Bohu, případně náboženských společenství [Frielingsdorf 1995].

Ze sčítání lidu České republiky, které proběhlo v roce 2001, vyplývalo, že téměř 60 % obyvatel České republiky jsou „ateisté“. Tento závěr byl však učiněn převážně z deklarování vyznání [Nešpor, Lužný 2008:7] a mohl být zkreslený například i z důvodu „přetahování“ věřících jednotlivými církvemi před daným sčítáním lidu, přičemž toto jednání mohlo znechutit i fakticky věřící, kteří se poté nepřihlásili k žádnému vyznání [ibid.]. Při sčítání lidu v České republice v roce 2011 klesl poměr nevěřících na přibližně 36 %¹¹. Jak jsme uvedli výše, předávání náboženských tradic v různých stupních či míře vede buď k přijetí či nepřijetí určitých forem zbožnosti mladšími ročníky. Pokud tedy census z roku 2001 ukázal tak vysoké procento nevěřících, mohli bychom předpokládat (kromě výše zmíněno „znehucení“), že předávání tradičních forem náboženství a zbožnosti bylo na ústupu, což se projevilo v nízké míře věřících. Při interpretaci dat ze sčítání lidu z roku 2011 bychom však mohli vyvodit opačnou tendenci, tedy že předávání náboženských tradic mírně roste. Důvody drobné změny v míře věřících mohou však ležet i v jiné oblasti, než je náboženská socializace. Tyto censy můžeme považovat pouze za orientační, jejich výpovědní hodnota není tak vysoká jako u specializovaných výzkumů zaměřujících se na otázky přímo náboženské.

1.5. Můžeme definovat Boha a víru v Boha?

Pro každého víra v Boha znamená něco jiného, rovněž je zakotvena v něčem jiném a její projevy jsou taktéž různé. V případě širokého pojetí pojmu Bůh a rovněž víry v Boha, je i konceptualizace „Boha“ a „víry v Boha“ velmi složitá a nejednoznačná. Koncept Boha se dějinně vyvíjel a procházel změnami. Lidé boha – Boha viděli v různých historických etapách v různých podobách.

¹¹ V SLDB 2011 je však velký počet osob, které neuvedly své náboženské přesvědčení, zhruba 44%. Zdroj: Český statistický úřad

Definice „Boha“, kterou vytvořila jedna generace, nemusela být již platnou pro generaci další. Pojetí Boha je individualistické a v každé jednotlivé epoše je vázáno na společenský kontext doby [Armstrong 1996, Funda 2003, Jandourek 2010]. Bůh v určitém kontextu, v určité době či společnosti může být například chápán jako mýtus, jako osobní protějšek člověka nebo jako nejvyšší princip všeho [Funda 2003]. Jak se autoři shodují, Bůh prošel určitou evolucí, pojem Bůh měl svůj vlastní dějinný vývoj, což ukazují výsledky zkoumání, jak jsme již uváděli výše [Armstrong 1996, Funda 2003]. Obsah pojmu Bůh byl adekvátní k tomu, jaký obsah do pojmu Bůh vložil člověk a to pod vlivem doby, životní situace či sociálních podmínek [Funda 2003].

Výše jsme uvedli přesvědčení, jimiž se vyznačuje křesťanské náboženství, v krátkosti si je připomeňme. Křesťanství jako monoteistické náboženství vyznává a věří v jediného Boha - Stvořitele všeho živého i neživého, který svět stvořil z ničeho a vládne mu, respektive pečuje o něj a rovněž o každého tvora v něm [Jandourek 2010, Katechismus 2002, Keller 2011, Lewis 1997, Swinburne 2011]. Bůh stojí nad veškerým pozorovatelným, je věčný, všudepřítomný, vševědoucí a všemohoucí [ibid.]. Jandourek pokládá, pro naši práci důležitou, otázku: „*Jak je možné v něco takového rozumně věřit?*“ [Jandourek 2010:16]. Se svou řečnickou otázkou po racionálních důvodech víry přichází i Keller a rovněž si posléze i odpovídá [Keller 2011]. Boha nelze prokázat, nelze ho nikde najít, nelze doložit vědecké důkazy o jeho existenci [Armstrong 1996, Beinert 2012, Dawkins 2009, Funda 2003, Jandourek 2010, Keller 2011, Lewis 1997, Swinburne 2011]. Autoři prosazující názor, že Bůh existuje, opírají svá tvrzení o neempirické důkazy, které nazývají například „vodítka“ či „rozumové důvody“ [Keller 2011, Lewis 1997, Swinburne 2011], známý je rovněž ontologický důkaz existence Boha¹².

Víra (v Boha) je niterný neprokazatelný jev každého jedince, věřit je lidský úkon. Víra v obecném smyslu znamená nedokazovat, ale věřit. Víra se pojí s důvěrou. Víra se pojí s něčím, co nelze ověřit důkazy (vědeckými), jak mj. uvádí i Funda [Funda 2003] a charakterizuje víru jako krok do neznáma. Podobně víru charakterizují i Jandourek a Armstrongová, jako vejít do temnoty, věřit a oddat se [Armstrong 1996, Jandourek 2010]. Pokud bychom tedy existenci Boha důkazně prokázali, pak by se už nejednalo o víru. Bůh by se stal „něčím“. Sokol říká, že „*víra je přijetím, víra není založena na důkazu, ale na svědectví*“ [Sokol 2004:181]. Existence Boha je možná pouze skrze víru, jelikož se nedá dokázat. Existenci Boha lze brát za „prokázanou“ pouze v tom v ohledu, že „*Bůh funguje*“ [Armstrong 1996:351, Jandourek 2010:19], jelikož lidé, kteří v Něho věří, se podle toho (většinou) chovají, Bůh jim dává pravidla a normy, mají svou vlastní zkušenost s Bohem. Bůh je subjektivní zkušenost. Nebe, peklo, očištec či hřích jsou pouze v myslích věřících [Armstrong 1996], je to stav, jak říká Funda [Funda 2003]. Konstatování „věřím v Boha“ znamená pro každého něco jiného, není to objektivně platné tvrzení, a ani tvrzení „Bůh existuje“ není objektivní fakt¹³ [ibid.].

¹² Myšlenkový postup vedoucí k dokázání Boží existence, autorem je Anselm Z Cantebury

¹³ Faktem chápeme: a) něco, co je evidentně zřejmé každému, b) něco, co zřejmé není, ale lze to vědecky ověřit

Položíme - li otázku, zda někdo Boha pojímá (vidí) jako skutečnou osobu, nemusí to nutně ukazovat na víru v Něho a stejně tak naopak. Pokud někdo věří v Boha, nemusí Ho vidět jako skutečnou osobu. Spíše bychom mohli říci, že pokud někdo věří jen v „(Boží) sílu“ nebo „Boha jako ducha“ má větší míru zbožnosti/ víry než ten, kdo v Něho věří jako ve skutečnou osobu – jak by totiž skutečná osoba mohla například splňovat „podmínky“ všemohoucnosti nebo „odpovídat“ na všechny ty modlitby? Obecně by se dalo souhlasit s Armstrongovou, která zastává názor, že Bůh je něco, co nás přesahuje a možná proto nelze Boha jednoznačně a jasně definovat, respektive jeho definice přesahuje možnosti lidského vyjadřování.[Armstrong 1996, Katechismus 2002]. Můžeme říci, že nelze dokázat, ani jednoznačně tvrdit, která podoba Boha je ta pravá a která víra v Boha je ta správná, jestli vůbec nějaká „pravá“ podoba a víra je. Cílem této práce však není doložit, jak si lidé představují Boha či která víra je ta správná, cílem této práce je zodpovězení otázky vztahu mezi vzděláním a vírou v Boha (jako osobu) v rámci křesťanské religiozity.

1.6. Religiozita, víra a dnešní společnost

Společnost prochází neustálým vývojem zahrnující proměny sociálních hodnot, změny náhledů a postojů ke světu, a to i v návaznosti na rozvíjející vědecké poznání, změny názorů a přístupu k životu či změny v sociodemografických charakteristikách společnosti. Česká společnost navíc prošla dobou represí komunistického režimu, ve kterém byly veškeré projevy zbožnosti potlačovány či diskriminovány, což věřící a jejich postoje k náboženství poznamenalo. Přístup věřících se tak vyvíjel ve dvou směrech, buď docházelo ke vzdání se víry či naopak přimknutí se k víře, která (duševně) pomáhala překonat těžkosti či pocity bezmocnosti (věřící si určité události dokáží odůvodnit/ vyložit právě tak, že je to Boží vůle). Komunistický režim viděl v církvi (a náboženství) překážku k ovládnutí společnosti, proto se přistupovalo k opatřením, jejichž cílem bylo omezení náboženského života lidí, respektive jakékoliv náznaky náboženství měly zmizet ze společenského života [Václavík 2010]. V této době se rovněž diferenciovala možnost přístupu ke vzdělání, ať to bylo na základě příslušnosti politické či náboženské [Hamplová 2013]. Po roce 1989 se náboženská atmosféra sice uvolnila, k obnově duchovních hodnot však nedocházelo, jak uvádí Hamplová. Ve společnosti začal převládat konzumní životní styl, který se pojí především s materialistickým úspěchem [Hamplová 2008]. Funda konzumní styl života řadí k typickým rysům moderny, respektive postmoderny [Funda 2003]. Lidem uniká skutečná kvalita života, jelikož se zaměřují na život tady a teď, prožitky „konzumují“ ve spojitosti se „spotřebou“ materiálních hodnot i kulturních hodnot. Lidé se pod vlivem možnosti svobodného jednání soustředili (a soustřeďují) na dosažení materiálního zajištění, kteréžto se odráželo (a odráží) i na následující generaci, a duševní stránku života zanedbávali (a zanedbávají). Moderní člověk nehledá spásu v náboženských tezích a věrouce, ale spásou je pro něho například nalezení efektivních řešení pro praktické otázky života (mír, hladovění, vztahové problémy, apod.) [ibid.].

V dnešní době nejsou v médiích výjimečné zprávy o dětských agresorech, zločinnosti mladistvých či o vraždách v rodinách, jejichž motivem je mnohdy finanční zisk či jiná forma profitu. S těmito sociálními jevy bychom mohli postavit do linie výše zmíněné předávání náboženských názorů a tradic a s tím spojené hodnoty, které jsou skrze toto sdělovány a konstatovat, že dnešní děti nejsou pravděpodobně vychovávány k hodnotám¹⁴, ke kterým vedli rodiče a prarodiče své děti v dřívějších dobách, nedávno minulých. Posléze, když si jedinec v procesu individualizace hledá a vytváří svou vlastní identitu, nemá v podstatě z čeho „vybírat“, jelikož je právě vázán na předávání a získávání určitých, řekněme zkrácených či omezených, hodnot a postojů od druhých a tím je následná práce s nimi dle vlastní „svobodné“ volby svým způsobem již determinována. Pokud bychom se dnešní mládeže, zvláště pak městské mládeže, zeptali na tradiční hodnoty, které jsou zakotveny v tradičním křesťanském učení, pravděpodobně bychom nedostali stejný počet pozitivních odpovědí jako v případě, kdybychom stejnou otázku položili jedincům ve věku 50+.

1.6.1. Náboženství na ústupu

Sociologové se shodují v názoru, že náboženství ze společenského života ustupuje (nebo spíše ustupovalo) a to především ve své institucionalizované podobě. Teorie, které se tento jev snaží vysvětlit, jsou diferencované, lze v nich však najít společného jmenovatele, případně několik společných jmenovatelů. Nejsilnějším argumentem byla donedávna sekularizační teze (teorie), která v průběhu osmdesátých let minulého století dostávala trhliny a je na ústupu, nahrazována teoriemi jinými. Tato teorie je obecně vystavěna na tvrzení, že lidé odmítají náboženské prvky v běžném společenském životě právě v důsledku procesu modernizace a s tím spjatým procesem individualizace [Davie 2002:27, Lužný, Václavík 2010, Nešpor, Lužný 2007, Nešpor, Václavík 2008:149, Václavík 2010:31]. Autoři ve svých pracích zmiňují Bergera i Luckmanna, kteří byli zastánci sekularizační teorie, ale později od ní odvrátili a předeslali, že v procesu individualizace se náboženství (bude stávat) stává osobní volbou [Václavík 2010:37]. Obecně je sekularizace proces, ve kterém náboženství ustupuje ze sociálních oblastí života, ztrácí tím svůj sociální význam ve společnosti v procesu modernizace [ibid.] a proces, ve kterém převládá přesvědčení, že náboženství v důsledku technického pokroku vymizí [Keller 2011]. Proces sekularizace je v tomto pojetí definován jako proces, ve kterém dochází k oddělení náboženství od jiných sfér sociálního života, snižuje se význam náboženských institucí a symbolů v jednotlivých oblastech společnosti [Václavík 2010:31]. Sekularizační teorii lze však uplatnit pouze v některých oblastech náboženství (hlavně v náboženském chování) a její platnost lze rovněž aplikovat jen na některé státy.

¹⁴ Výchovná hesla jako neubližuj druhým a naopak pomáhej, važ si života svého a života druhých, cti otce a matku svou, nesahej na to, co není tvoje/ nepokradeš, apod.

Platí převážně pro evropský kontinent, v prostředí USA se ústup náboženství v následku modernizace neukazuje [Davie 2002].

Teorie, která převládala po ústupu sekularizační teorie a byla charakteristická spíše pro prostředí Spojených států, se nazývá teorie racionální volby. Tato teorie v zásadě říká, že náboženství se stalo jakýmsi individuálně voleným „nákupním artiklem“ na „náboženském trhu“. Koncept náboženského trhu představil jako první výše zmíněný P. Berger, kterého zmiňují například Nešpor s Václavíkem [Nešpor, Václavík 2008:36, Vrzal 2009]. Oběma teoriím se budeme více věnovat níže. Stejně jako je podrobena kritice sekularizační teorie tak i teorie racionální volby má své kritiky. Nešpor, Václavík a další autoři se shodují na jejím *redukcionalistickém přístupu*, jelikož dostatečně nevysvětluje všechny náboženské procesy, nebere v potaz veškeré aspekty víry věřících [Nešpor, Václavík 2008:76] a také je obtížně aplikovatelná na evropskou (potažmo českou) společnost, jelikož v tomto prostředí není na církve nahlíženo jako na ekonomické konkurenty (jako například v USA), ale je na ně pohlíženo jako na veřejně prospěšné organizace [Davie 2002].

Náboženství ze společnosti ustupuje (ustupovalo) rovněž pod vlivem procesu racionalizace, konceptem, který úzce souvisí s procesem sekularizace a dalšími spolu propojenými procesy, jež ve společnosti probíhají, procesy modernizace, industrializace, růst gramotnosti, urbanizace. Vliv procesu racionalizace, jak jsme uvedli již výše, se diskutuje již od Webera [Nešpor, Lužný 2007:60]. Tato teorie hovoří o změně, která ve společnosti probíhá pod vlivem vědecko-technické revoluce, průmyslové revoluce, rozvoje (vědeckého) poznání, industrializace a v návaznosti na celkový růst vzdělanosti. Pod vlivem těchto procesů se rozvíjí jiný (racionální) pohled na jednání, chování a svět. Jinými slovy, proces racionalizace odbourává výklad světa symbolickým (náboženským) myšlením a prosazuje racionální (vědecké) vysvětlení světa [Funda 2003, Dawkins 2009, Nešpor, Lužný 2007, Nešpor, Václavík 2008, Václavík 2010]. Předpokladem racionálního vysvětlování světa a jevů je, že se neděje pomocí nadpřirozených jevů či sil. Moderní člověk, který je racionalistický a pozitivistický, nehledá příčiny jevů v nadpřirozenu [Funda 2003]. Funda zastává stanovisko, že dnešní člověk je z tohoto pohledu nenáboženský, jelikož vysvětlení jevů či záhad nehledá v nadpřirozenu a ani nepředpokládá, že mu nadpřirozeno „pomůže se životem“. Dnešní člověk, který (i když) zná hranice vědy, se nebude vracet ke křesťanským vysvětlením světa [ibid.]. S procesem racionalizace jako výchozím bodem větší vzdělanosti populace budeme v této práci pracovat.

2. Modernizace, racionalizace, sekularizace

Společnost prochází dějinnými změnami, což znamená nezadržitelný vývoj (rozvoj) ve všech sociálních oblastech, který v důsledku vede ke změnám ve struktuře společnosti, ke změnám v dělbě práce, ke změnám chápání světa či ke změnám v uvažování a jednání lidí v dané společnosti.

Hlavní procesem, který ve společnosti probíhá je proces modernizace, který dle některých autorů probíhá již od poloviny 19. století [Václavík 2010]. Mezi všeobecně deklarované znaky procesu modernizace patří industrializace, urbanizace, používání vyspělých technologií, rozvoj a růst vzdělávacího systému, gramotnost, individualizace a v neposlední řadě sekularizace [Nešpor, Václavík 2008, Václavík 2010]. Všechny zmíněné procesy spolu úzce souvisí a nelze oddělit jeden od druhého.

V procesu modernizace dochází v obecném pohledu k rozvoji techniky a vědy a prosazuje se technické a racionální uvažování a řešení problémů. Tato vědecko-technická revoluce představuje především rozsáhlé důsledky pro rozvoj vzdělávacího systému a vzdělání obecně [Havlínová 1966] a rovněž v důsledku znamená zvyšování všeobecného povědomí (informovanosti) v různých oblastech života, jak o něm hovořil například Dawkins [Dawkins 2009]. Podmínkou rozvoje společnosti, respektive podmínkou pro vědecko-technický rozvoj jsou adekvátně vzdělaní lidé, kteří se tím stávají nositeli této vědecko-technické revoluce [Havlínová 1966]. Ve společnosti se v tomto ohledu vyvíjí a prosazuje technické myšlení, logické uvažování, rozšiřují se oborové znalosti, převládá racionální jednání vedené strategickým kalkulem [Hamplová 2000, Nešpor, Lužný 2007, Nešpor, Václavík 2008], přičemž je toto podporované rozvíjejícím se vzdělávacím systémem. Mluvíme o procesu racionalizace společnosti.

Proces racionalizace zcela jasně souvisí s rozvojem vzdělání. Z toho usuzujeme, že postupující racionalita vytlačuje ze společenského života nadpřirozené prvky, magické myšlení a odbourává vysvětlování světa skrze symbolické myšlení. Souhlasíme s tím, co uváděl Keller, že dnešní člověk chápe zkušenost tohoto světa a jevy v tomto světě bez představy nadpřirozena [Funda 2003]. Autoři odkazují k tzv. odkouzlení světa, jehož koncepci předložil M. Weber [Nešpor, Lužný 2007:61, Nešpor, Václavík 2008:32,267]. Proces racionalizace tedy obecně znamená, že společnost se postupně proměňuje ve smyslu výše uvedeném, dochází tím k vytlačování tradičního jednání jedním racionálním, které je postaveno na strategickém kalkulu, který se stává základem veškerého jednání [Nešpor, Lužný 2007:60, Nešpor, Václavík 2008:269]. Rozvoj vzdělání a vyšší racionalizace společnosti jsou v podstatě základem sekularizační teorie, která v tomto smyslu říká, že schopnost racionálně uvažovat podkopává základy náboženského vidění světa a tím celého náboženství [Hamplová 2013, Nešpor, Lužný 2007]. Logické a strategické myšlení pak najdeme v teorii racionální volby.

Sekularizace je jedním z dílčích aspektů modernizace, hlavně na evropském kontinentu, jak jsme již uvedli výše. Pod vlivem probíhajících modernizačních změn a procesů ve společnosti dochází ke změně náhledu na náboženský výklad světa, respektive s rozvojem vědy a techniky roste sekularizační myšlení [Nešpor, Lužný 2007], které nepodporuje náboženský výklad světa, ale požaduje empirické vysvětlení všech jevů (jak přírodních jevů, tak sociálních fenoménů). Náboženství tímto ve společnosti ztrácí svůj sociální význam a je nahrazováno racionálním uvažováním a poznáváním, které se stává oporou veškerého jednání.

Václavík sekularizaci v tomto ohledu vymezil dle B. Wilsona jako proces přechodu od tradiční společnosti k moderní společnosti, ve kterém se snižuje význam náboženských institucí a symbolů v jednotlivých sférách společnosti [Václavík 2010:32].

Sekularizační teorie, která byla donedávna hlavní vysvětlující teorií úpadku náboženství a která se v zásadě opírá o výše uvedené, však v současné době již neposkytuje odpovídající rámec. Proti sekularizační teorii stojí například tvrzení opírající se o stav náboženského života ve Spojených státech, na kterém lze vidět, že proces modernizace nesouvisí s ústupem náboženství [Davie 2002]. Rovněž proti ní hovoří vznik nových náboženských hnutí v posledních letech a nepotvrzují ji ani sociologické výzkumy, které ukazují na návrat náboženství do veřejné sféry společnosti. S tímto jevem je spojován pojem, na který upozornil ve své práci Václavík a další autoři a který užil nejdříve Casanova, tzv. deprivatizace náboženství [Hamplová 2013, Nešpor, Václavík 2008:295, Václavík 2010:42]. Sekularizační teorii odporuje dále fakt, že církve mají stále určitou politickou moc. Proces sekularizace byl však hlavně spojován s náboženskými projevy a náboženským chováním, jako je účast na bohoslužbách, členství v církvi či aktivní účast na náboženských aktivitách [Václavík 2010].

S konceptem sekularizace je velice těsně spojen proces individualizace, který probíhá v moderní společnosti v návaznosti na další modernizační změny a procesy. Individualizace s sebou nese různost životních stylů, které si volí sami jedinci na základě vlastního (racionálního) uvažování. V návaznosti na toto vzniká i pluralita náboženská, hovoří se o vzniku tzv. náboženského trhu [Berger, Luckmann 1999, Davie 2002, Nešpor, Lužný 2007, Nešpor, Václavík 2008, Vrzal 2009], na kterém si lidé vybírají jednotlivé náboženské artikly a skládají si je do svého „vlastního“ náboženství. Tento synkretismus je zvláště charakteristický pro alternativní religiozitu. V procesu individualizace si jedinec vytváří svou vlastní identitu a to i tu náboženskou. Vytváření identity se děje neustále, dalo by se říci celoživotně, je to v podstatě nedobrovolný, avšak nutný úkol každého jedince. Jedinec musí neustále „svobodně“ volit z možných variant rozhodnutí [Lužný, Václavík 2010]. Výše jsme zmínili důležitost náboženské socializace jedince, v jejímž rámci je jedinci předkládán nějaký obraz náboženství. V procesu individualizace se jedinec rozhoduje, zda tento předaný náboženský postoj přijme, zda u něho zůstane či ho změní [Nešpor, Lužný 2007]. Tento proces volby v oblasti náboženské lze spojit s teorií, která se v současné době prosazuje jako nové paradigma sociologie náboženství. Je to teorie racionální volby, kterou jsme zde již zmiňovali a kterou jako první předložili Stark a Bainbridge [Davie 2002:58, Nešpor, Lužný 2007:38, Nešpor, Václavík 2008:70,283]. Teorie racionální volby má blízko k ekonomickým teoriím [Nešpor, Lužný 2007:38], jelikož podle ní si jedinec svou náboženskou příslušnost (zařazení) volí a to na základě racionální úvahy, respektive zmíněného strategického kalkulu, ve kterém, obecně řečeno, srovnává zisk a náklady [Davie 2002, Vrzal 2009], (náklady vložené do náboženské aktivity versus to, co mu náboženství dává). Řečeno jinak, jedinec se na základě racionální a individuální volby rozhoduje o výhodnosti „obchodu“.

Tento přístup je v úzkém vztahu s pluralitou náboženských postojů, respektive náboženských trhů, na kterém, jak jsme řekli, jedinec v podstatě „nakupuje“ jednotlivé artikly dle vlastní volby a výhodnosti pro něho samého a transformuje (integruje) tyto do „vlastního“ náboženství. Toto „skládání“ náboženství na náboženském trhu znamená jistý úpadek institucionalizované formy religiozity a prosazování formy privatizované. To však neznamena úpadek víry v obecném slova smyslu, jak se shoduje většina autorů [Berger, Luckmann 1999, Hamplová 2013, Nešpor, Lužný 2007].

Jak jsme zmínili výše, proces racionalizace s sebou nese rozvoj vzdělání a tedy nutně i vyšší vzdělanost společnosti. S vyšší vzdělaností jedince roste i jeho společenský status ve společnosti a to včetně postavení na trhu práce. Trh práce v dnešní době vyžaduje logiku, kalkul, technické vědomosti, schopnosti pracovat s moderními technologiemi, procedurální myšlení a v neposlední řadě kritické myšlení. Náhled na náboženství a s ním spojené aktivity se s tímto vývojem diferencuje, náboženství lze nahlížet například jako prostředek kompenzace nebo jako volnočasovou aktivitu [Hamplová 2008, Nešpor, Lužný 2007]. Podobný přístup najdeme v mnoha sociologických pracích a můžeme ho upřesnit na základě následujících perspektiv. Náboženství jako prostředek kompenzace, bychom mohli pojmut z perspektivy osob s nižším vzděláním a mohli bychom propojit s deprivací teorií, která náboženství vidí jako prostředek, kterým si utlačované či opomíjené skupiny kompenzují svou bezmocnost ve sféře sociální či ekonomické či politické [Hamplová 2008]. Z tohoto tvrzení bychom mohli předpokládat, že jedinci s nižším vzděláním, kteří mají horší postavení na trhu práce, vyhledávají kompenzační aktivity jinde, což může zahrnovat i náboženství (víru). V tomto případě by tedy náboženství bylo kompenzačním prostředkem. Hamplová nicméně uvádí, že například dělníci městských lokací vykazují nižší zájem o náboženské aktivity než dobře situované ženy [ibid]. Není však uvedeno, jaké vzdělání a postavení tyto ženy mají, zda se například jedná pouze o tzv. zbohatlické manželky v domácnosti či se jedná o emancipované vzdělané ženy. Druhý pohled na náboženství jako volnočasovou aktivitu bychom mohli spojit s perspektivou osob s vyšším vzděláním a mohli bychom propojit s náhledem, který uvádí Hamplová ve své práci k rozdílům religiozity žen a mužů, tedy spojuje s genderovými rozdíly¹⁵ [Hamplová 2011], nicméně pravděpodobnost, že bychom toto mohli aplikovat i na rozdíly ve vzdělání, se nabízí. Osoby s vyšším vzděláním mají na pracovním trhu lepší postavení než osoby s nižším vzděláním, respektive jejich pracovní pozice je na žebříčku zaměstnání hodnocena výše, a zcela jistě je tedy i časově náročnější. Časově náročné zaměstnání pak působí jako eliminační prostředek volnočasových aktivit, do kterých lze zařadit i náboženství a s ním spojené praktiky [ibid.]. Jedinec si pak (opět na základě strategického kalkulu) volí, čemu se ve volném času bude věnovat raději, náboženství se tak jako volnočasová aktivita dostává na okraj [Lužný, Nešpor 2008]. Zaměstnání také pravděpodobně nabízí možnost vytváření jiných sociálních

¹⁵ Výzkumy ukazují, že muži mají na pracovním trhu stále ještě lepší postavení než ženy.

vazeb [Hamplová 2011], které nahrazují „tradiční sociální vazbu“ se svým farářem či kněží. Faktory ekonomické, které změny přístupu v oblasti náboženství ovlivňují, jsou zřejmě marginálnější než faktor vzdělání, i když budou vzájemně propojeny.

Pokud se tedy vrátíme k otázce vzdělání jako faktoru ovlivňující náboženskost, můžeme dovozovat, že jedinci, kteří dosahují vyššího stupně vzdělání, kromě toho, že svůj čas tráví spíše vydobýváním statků materiálních (ve smyslu budování kariéry) než statků duchovních (ke kterým se obrací až ve chvíli, kdy mají vše), jsou nadto vybaveni vědomostmi, které i podprahově ovlivňují jejich úsudek. A to i ve věci víry. Vrátime-li se k výsledkům americké studie mezi vědci, pak bychom mohli předpokládat, že racionalita a rozumový úsudek by těmto neměla dovolit nahlížet na věci nekriticky, z čehož bychom mohli odvodit rámeček, že kritické myšlení ovlivní přístup k náboženství, víře v Boha i potažmo církvi a dále by mělo vést jiným směrem než cestou oddané důvěry/ víry. Z tohoto předpokladu bychom mohli formulovat konkrétnější tezi, že jedinci, kteří dosáhli vyššího stupně vzdělání, věří v existenci Boha (jako osobu) méně, než jedinci, kteří dosáhli nižšího stupně vzdělání. Toto tvrzení bychom mohli podpořit výše zmíněnou americkou studií a faktem týkajícího se religiozity mužů a žen a také vzdělanostní strukturou pohlaví v českém prostředí. Důležitým faktorem by však mohlo být samotné kritické myšlení, které jedinec nemusel nutně získat prostřednictvím studií, ale mohl k němu být veden jinou autoritou. To samé lze propojit s racionalitou, která rovněž nemusí být nutně spojena se vzděláním jako takovým.

V této studii se pokusíme ověřit hypotézu, že mezi osobami s vyšším stupněm vzdělání je věřících v Boha (jako osobu) méně než mezi osobami s nižším stupněm vzdělání, respektive, že osoby s nižším stupněm vzdělání jsou mezi věřícími v Boha (jako osobu) zastoupeny více než osoby s vyšším stupněm vzdělání. Rovněž se pokusíme prokázat vztah mezi vzděláním a vírou v posmrtný život. Vzdělání pro nás bude nezávislá proměnná, závislými proměnnými bude víra v Boha a dále posmrtný život jako prvek, který dle faktorové analýzy Hamplové patří k charakteristikám křesťanské religiozity a ve který věří nejvíce osob dle výsledků ISSP 2008, které prezentovala Hamplová [Hamplová 2013]. Kontrolními proměnnými pro nás bude věk a pohlaví.

3. Vzdělání a socializace

Naším dalším sledovaným aspektem v této práci bude vzdělání. S tímto konceptem je úzce spojen i koncept socializace. Socializace hraje důležitou úlohu i ve věci náboženství ve smyslu, který jsme zmínili výše, proto musíme okrajově vymezit i pojem a proces socializace. Nejdříve se tedy zaměříme na proces socializace a jeho úlohu v předávání náboženských tradic a dále se budeme věnovat oblasti vzdělání.

3.1. Socializace

Jak jsme uvedli výše, na náboženství je možno pohlížet jako na symbol kulturní a historické tradice, přičemž z toho lze odvozovat, že předávání náboženských postojů patří mezi předávání tradice. Tradice se předávají v rámci procesu socializace, tedy procesu, ve kterém jedinec prochází akulturací, jsou mu předávány kulturní principy, hodnoty a zvyky prostřednictvím předchozích generací [Alan 1974]. Jinak řečeno, v procesu socializace dochází k předávání kulturních prvků té dané společnosti pomocí společenských institucí [ibid.]. Pokud bychom toto předávání zasadili do vzorce náboženského, pak bychom hovořili o náboženské socializaci, kterou například Hamplová považuje za nejdůležitější faktor v utváření náboženské příslušnosti [Hamplová 2008] a s tímto tvrzení se ztotožňuje i Frielingsdorf [Frielingsdorf 1995]. Pro jedince je v utváření náboženské identity nejdůležitější prostředí, v tomto případě náboženské prostředí, ve kterém vyrůstal. Jak jsme zmínili již výše, u jedince, který vyrůstal v rodině (tradičně) nábožensky založené, kde mu náboženské tradice byly vštěpovány, byly mu předkládány „správné“ představy o Bohu a víře, praktikovaly se další náboženské úkony, je větší pravděpodobnost, že si vybuduje vztah k tradiční religiozitě, než-li u jedince, který se v dětství s těmito projevy nesetkal či jen částečně. Takový jedinec si sice tímto vyvinul zájem o nadpřirozeno, avšak účast na náboženských aktivitách nebyla dostatečná pro vybudování „vztahu s Bohem“, nedocházelo ke konstantnímu rozvíjení tradiční, křesťanské víry. Z tohoto důvodu se později u těchto jedinců může probudit zájem spíše o alternativní formu religiozity [Hamplová 2008]. Z výše uvedeného můžeme uvést, že religiozita dospělého člověka, respektive její forma má souvislost s procesem socializace jedince, respektive s náboženským rámcem, ve kterém probíhá.

Socializační prostředí si v zásadě člověk nemůže vybrat, alespoň ne v rané fázi socializace, která probíhá v kruhu blízké či široké rodiny. Toto prostředí určitým způsobem jedince determinuje k jistým předpokladům, a to i co se týče vzdělání a dosažených „úspěchů“ a cílů v životě [Alan 1974]. Proces socializace lze rozdělit do fází primární a sekundární. Proces primární socializace probíhá v okruhu tzv. významných blízkých [Berger, Luckmann 1999:129] a svým způsobem jedinci „vnucuje“ jediný správný svět a to právě svět jeho významných blízkých, včetně náboženských postojů a přesvědčení. Významní blízcí tento svět jedinci zprostředkovávají na základě svých vlastních postojů, hodnot a názorů, mezi nimiž je samozřejmě obsažena i oblast náboženských přesvědčení a postojů. Obecně lze socializační proces, který jedince formuje, nahlížet jako proces dvou nejzákladnějších aspektů a to výchovy a vzdělání [Alan 1974]. Alan tyto aspekty definuje následovně. Výchova je proces, při kterém se formují jedincovo morální a charakteristické rysy a při kterém si jedinec osvojuje základní vzorce, principy a pravidla chování ve společnosti. Proces výchovy nejčastěji zajišťují právě významní blízcí během procesu primární socializace. Vzdělání můžeme pojmut jako proces předávání informací, v němž si jedinec „osvojuje soustavu znalostí, dovedností a praktických návyků“ [Alan 1974:29].

Proces vzdělávání jedince se děje nejvýrazněji v průběhu sekundární socializace, která je jakousi nástavbou/ pokračování socializace primární [Berger, Luckmann 1999]. Zprostředkovali vědění, v této fázi socializace, jsou většinou osoby vzdálenější, například učitelé či jiní mentoři, kteří jedince připravují pro výkon určité role ve společnosti a rozšiřují tím jeho vědění [ibid.].

Výchova by měla na základě výše uvedeného být pro každého jedince v podstatě stejná, myšleno se stejným výsledkem, jelikož vychází ze stejných norem a pravidel té dané společnosti, společenského řádu (nebudeme zde zabíhat do detailů, které by zohledňovaly výchovné nástroje či metody, které by se v jistých ohledech mohly také lišit dle sociálního postavení rodičů). Naproti tomu dosažení určitého vzdělání je odvislé od sociální třídy/ statusu rodičů (rodiny), respektive v tomto ohledu dochází k hierarchizaci společnosti, jak uvádí Alan [Alan 1974]. Aspirace na dosažení určitého stupně vzdělání a posléze i faktické dosažení tohoto určitého stupně vzdělání jedince je silně korelováno se vzděláním rodičů a jejich statusem. Jak uvádí ve svých pracích Alan či Veselý, je známo, že lepší sociální prostředí pozitivně ovlivňuje intelektuální vývoj dítěte/ jedince a dává mu tak lepší předpoklady pro studium [Alan 1974, Veselý 2007]. Jak jsme zmínili výše, vyšší vzdělání je předpokladem vyššího statusu a tím tedy lepšího sociálního prostředí, kde jedinec vyrůstá, tím se tedy podmiňuje i socializace jedince v obecné rovině.

Pokud bychom shrnuli výše uvedené, pak bychom mohli říci, že prvotní setkání s náboženstvím, respektive vírou zakouší jedinec během procesu socializace, respektive ve fázi primární socializace, ve které je mu náboženství a víra prezentováno z pohledu rodičů. Tento postoj může být samozřejmě jak pozitivní tak negativní, zde budeme pracovat s verzí pozitivního pohledu. Následně během procesu sekundární socializace se již jedinec individuálně rozhoduje, zda vstípenou/ předanou představu a postoje k náboženství a víře přijme či nikoli. Toto rozhodnutí může učinit, jak na základě získaných „nástavbových“ znalostí nabytých například během procesu vzdělávání, tak samozřejmě na základě nabytých životních zkušeností.

3.2. Vzdělání

Termín vzdělání je ve slovníkových definicích obvykle uváděn pod pojmem vzdělávání, tedy jako určitý kontinuální proces, který vede k dosažení určitého stupně vzdělání [Simonová 2006] a jehož funkcí je zdokonalení kognitivních schopností jedince [Alan 1974:177]. V procesu vzdělávání si jedinec osvojuje soubory vědomostí z různých oblastí, intelektuální a praktické dovednosti a návyky, čímž se ze vzdělávání stává prostředek k nabytí určitého kulturního kapitálu a samo vzdělání je pak nahlíženo jako kapitál [Alan 1974, Simonová 2006, Veselý 2007]. Vzdělávání probíhá vždy v rámci určitého kulturního prostředí dané společnosti a je tímto způsobem i determinováno [ibid.]. Výsledkem vzdělávání je pak vzdělanost, přičemž míra dosaženého vzdělání je pak charakteristikou jedince. Vzdělání rozvíjí intelektuální a mravní schopnosti jedince [Simonová 2006], rovněž působí jako zdroj osobního uspokojení jedince a také jako nástroj pro dosažení lepšího/ vyššího společenského statusu

[Alan 1974], což ve zpětném pohledu vede k uspokojení jedince. Na základě získaného stupně vzdělání může jedinec získat odpovídající práci, respektive čím vyššího vzdělání jedinec dosáhne, tím více je i predisponován dosáhnout i vyššího sociálního statusu. Tato instrumentální role vzdělání se odráží nejvíce u osob z nižších vrstev společnosti, jež právě díky vzdělání (a potažmo práce) mohou dosáhnout vyššího společenského statusu. Vzdělání obecně je velmi důležitou součástí života jedince, neboť ho připravuje na výkon určitých životních rolí, je předpokladem pro získání určitého povolání, ovlivňuje postoje, názory i chování jedince, čímž „*se toto odráží v jeho hodnocení různých stránek života*“, jak dodává Alan [ibid:177]. V souladu s tímto bychom mohli říci, jak bylo zmíněno výše, že vliv vzdělání se promítá i na postoje náboženské a to včetně víry v Boha.

3.2.1. Klasifikace vzdělání

Vzdělávání můžeme diferencovat do několika rovin. V našem případě budeme vycházet z rozlišení, které bylo publikováno v práci A. Veselého (v *Pražských sociálně vědních studiích*) [Veselý 2007] a z definic uvedených Českým statistickým úřadem vydaných ke klasifikaci vzdělání ISCED.

Formální vzdělávání, které probíhá hlavně formou výuky ve školských / vzdělávacích institucích, je vzdělání institucionalizované se strukturálním uspořádáním. Jedinci se toto vzdělání dostává v určitém období jeho života v různých stupních. Dosažení určitého stupně formálního vzdělávání je deklarováno certifikátem, který je státem uznáván a garantován a který tento dosažený stupeň vzdělání specifikuje [Veselý 2007].

Neformální vzdělávání se dostává jedinci například formou určitých vzdělávacích programů, které nabízí zaměstnavatel na pracovišti s cílem zlepšení výkonu či prohloubení znalostí a dovedností. Dále to mohou být různé vzdělávací programy, které jsou nabízeny vzdělávacími institucemi zajišťující vzdělávací služby občanům v různých oblastech společenského života. I toto vzdělávání je institucionalizované, avšak vzhledem k formálnímu vzdělávání je to doplňkové vzdělávání a má krátkodobou povahu [ibid.].

Poslední rozměr vzdělávání, které Veselý nazývá poměrně neobratně (a sám to připouští), je vzdělávání informální. Jedná se o vzdělávání, které probíhá v podstatě celoživotně, formou záměrného získávání a osvojování vědomostí, poznatků a zkušeností z každodenního života [ibid.]. Pro cíl této práce bude nejdůležitější rovina formálního vzdělání, respektive stupeň dosaženého formálního vzdělání jedince, který budeme také v analyzovaných datech sledovat.

Formální vzdělání lze klasifikovat na stupnici úrovně vzdělání, která je známá jako mezinárodní standardizovaná klasifikace vzdělání ISCED 97¹⁶.

¹⁶ International Standard Classification of Education, schváleno UNESCO 1978

Klasifikace reflektuje zejména měření vzdělání formou dotazu na nejvyšší ukončené vzdělání [Krejčí, Leontiyeva 2012].

Nejvyšší (úspěšně) ukončené / dosažené vzdělání je v tomto smyslu myšleno jako dosažení /ukončení určitého stupně vzdělání s udělením daného certifikátu, respektive uznanou kvalifikací. V českém prostředí čítá klasifikace tyto stupně vzdělání: 1. stupeň základní školy (1), 2. stupeň základní školy nebo víceleté gymnázium (2), gymnázia, střední odborné školy a odborná učiliště (3), nástavbové studium, vzdělání celoživotní neukončené VŠ titulem, konzervatoř (4), vysoká škola, vyšší odborná škola (5), doktorské studium (6). Tato klasifikace byla užita například i ve výzkumném projektu ISSP. Klasifikaci je však vytýkáno, že byla tvořena hlavně s ohledem na vzdělávací systém v USA [Krejčí, Leontiyeva 2012] . Pro evropské využití se jako vhodnější jeví klasifikace CASMIN¹⁷, v českém prostředí se však většinou neužívá. V národním měřítku byla vytvořena klasifikace KKO¹⁸, která je využívána ve spojitosti s klasifikací ISCED a to zejména pro úrovně vzdělání, které jsou zde zpracovány velmi podrobně. Klasifikace KKOV čítá tyto stupně vzdělání: bez vzdělání (A), neúplné základní vzdělání (B), základní vzdělání (C), nižší střední vzdělání (D), nižší střední odborné vzdělání (E), střední odborné vzdělání s výučním listem (H), střední nebo střední odborné vzdělání bez maturity i výučního listu (J), úplné střední všeobecné vzdělání (K), úplné střední odborné vzdělání s vyučením i maturitou (L), úplné střední odborné vzdělání s maturitou bez výučního listu (M), vyšší odborné vzdělání (N), bakalářské vzdělání (R), vysokoškolské vzdělání (T), vysokoškolské doktorské vzdělání (V) [ibid].

Zde můžeme podotknout, že v českém prostředí je hodnota dosaženého středoškolského vzdělání s maturitou a bez maturity (vyučení) poměrně silně rozlišena, stejně tak hodnota vzdělání vysokoškolského a nástavbového (vyššího odborného). Pro tuto práci jsou však výše uvedené klasifikace zbytečně rozsáhlé a ani ve výzkumech, se kterými budeme pracovat, není tato škála zachována v celém rozsahu. V této práci budeme pracovat s upravenými kategoriemi, které budou odpovídat našemu záměru, k čemuž se dostaneme v následujících oddílech.

3.2.2. Vzdělanostní skupiny

Prostřednictvím formálního vzdělávání je možno dosáhnout určitého stupně vzdělání. V krátkosti se nyní podíváme na obecné charakteristiky vzdělanostních skupin. Vycházeli jsme částečně z charakteristik, které ve své knize *Společnost, vzdělání, jedinec* uvedl J. Alan [Alan 1974] a dále jsme použili informace publikované ve studii VÚPSV v roce 2009¹⁹.

¹⁷ Comparative Analysis of Social Mobility in Industrial Nations

¹⁸ Klasifikace kmenových oborů vzdělání

¹⁹ Grantový projekt „Společnost vědění – nároky na kvalifikaci lidských zdrojů a nároky na další vzdělávání“, Prognózování vzdělanostních potřeb na období 2008 – 2012

Vzdělání základní

Zahrnuje především starší generaci a více ženy než muže, mohou sem patřit rovněž příslušníci některých etnických skupin. Tito lidé vykonávají většinou jednoduché, manuálně náročné práce jako obsluha strojů, případně působí jako nekvalifikovaní pracovníci v zemědělství, obchodě a úklidu, dále také jako montážní dělníci, apod. Jejich životní úroveň je nízká a bydlí spíše v zemědělských oblastech, nebo v malých obcích. Počet dětí v jejich rodinách je nad národním průměrem. Počet jedinců se základním vzděláním (případně bez vzdělání) ve společnosti klesá.

Vzdělání středoškolské bez maturity

Tyto osoby vykonávají již náročnější práce vyžadující určité specifické schopnosti, přičemž se výrazně liší nabídka práce pro jedince, kteří ukončili tento stupeň vzdělání maturitou a pro ty, kteří maturitu nemají. Osoby bez maturity (vyučené) pracují nejčastěji v oborech strojírenství, průmyslových odvětví, stravovací služby, zpracovatelský průmysl, stavebnictví, apod. V těchto oborech převyšuje počet mužů.

Vzdělání středoškolské a maturitou

Osoby, které mají ukončené středoškolské vzdělání maturitou, dosahují pracovních pozic nejčastěji v oborech administrativa, služby, obchod, specializovaná řemesla, apod. Dosahují vyšších příjmů, čemuž odpovídá i vyšší životní úroveň. Bydlí v urbanizovaných a industrializovaných oblastech. Tato vzdělanostní skupina má ve společnosti nejvyšší zastoupení.

Vzdělání vysokoškolské

Toto je nejmenší vzdělanostní skupina ve společnosti. Tvoří ji většinou (více) muži. Práce zastávané těmito jedinci jsou nejvíce náročné a jsou na žebříčku zaměstnání nejvýše, jedinci vykonávají buď vedoucí pozice, nebo specializované činnosti vyžadující určitý daný druh vědomostí (specializace). Mezi obory, ve kterých se tito jedinci nejvíce uplatňují, patří lékařství, stavebnictví, ekonomické obory, vědecké obory, apod. Životní úroveň těchto jedinců je vysoká, žijí většinou ve městech (průmyslově vyspělé oblasti) či „satelitních městečkách“ na předměstí velkých měst. Pro tuto skupinu je charakteristické, že rodiče usilují o získání vysokoškolského vzdělání i u svých dětí navzdory představám dětí.

3.3. Vzdělání a dnešní společnost

Vzdělávání neboli vzdělávací systém funguje vždy v rámci určité společnosti, je tedy vázán na sociální kontexty. Mezi tyto kontexty vedle vymezení stanovené legislativou patří dále například změny trhu práce, rozvoj technologií, demografický vývoj populace, vývoj společenských norem a hodnot či globální změny zahrnující mezinárodní vztahy v oblasti ekonomiky [Veselý 2007].

Vzdělání je v dnešní době bráno jako vstupní artikl do určité vyšší společenské třídy, tedy nástroj pro dosažení vyššího sociálního statusu, jak bylo zmíněno výše. Toto pojetí úzce souvisí s procesem modernizace, respektive s vědecko-technickou a průmyslovou revolucí [Kotásek, Pařízek 1966, Havelka 1966, Havlínová 1966] a rozvojem pracovního trhu, který si žádá stále vyšší kvalifikovanost pro výkon určitých pracovních pozic.

V literatuře je diskutováno, zda má být v tomto směru na vzdělání (vzdělávání) nahlíženo jen jako na proces školní docházky či jako na proces celoživotní. Pařízek a Kotásek ve své stati z roku 1966 uvádějí, a dá se s tím souhlasit i v dnešní době, že žádná školská instituce, a to ani vysoká škola, nepřipraví jedince na výkon určité pracovní pozice dokonale, vždy je třeba (by bylo třeba) dalšího studia či doplnění kvalifikace [Kotásek, Pařízek 1966]. To, co bylo potřeba pro vykonávání určité pracovní pozice před rokem, není již stěžejní v dnešních dnech. Složitost technologií, pracovních náplní a odpovědnosti roste spolu s rozvíjejícím se pracovním trhem a jeho možnostmi. Neustálé inovace si vyžadují stále nové a nové znalosti, schopnosti a dovednosti. Mohli bychom tedy vyvodit, že ten, kdo má lepší postavení na pracovním trhu (lepší sociální status), musí mít i vyšší (lepší) vzdělání, čímž se vracíme k výše uvedenému. Nyní ale přejdeme ke konceptu vzdělání, se kterým budeme pracovat zde v této práci.

Na vzdělání budeme pohlížet jako na systém znalostí a dovedností, jež si jedinec osvojí při institucionální formě studia v určitých stupních formálního vzdělávání. Budeme pracovat se vzděláním (dokončeným vzděláním), které získáváme prostřednictvím školských institucí, tedy formální vzdělání ve svých základních stupních a to vzdělání základní, vzdělání středoškolské bez maturity/ s maturitou a vzdělání vysokoškolské.

4. Empirická část, analýza

4.1. Úvod k empirické části

K zodpovězení vytyčených otázek zvolíme kvantitativní výzkumnou strategii, která umožňuje především testování předložené hypotézy a zobecnění výsledků na celou populaci ČR, přičemž oba aspekty jsou stěžejní pro naši studii. Tato strategie přes nesporné výhody, kterými je například standardizace či získání poměrně velkého množství dat v relativně krátkém časovém údobí, má pro náš záměr i nevýhodu, kterou je hlavně malá postižitelnost subjektivních významů. Standardizace limituje dostatečný popis vnitřních pocitů lidí. V tomto ohledu mají zcela jistě větší výpovědní hodnotu výzkumy kvalitativní, avšak z hlediska zobecnění výsledků na celou populaci je jejich výpovědní hodnota naopak velmi nízká, taktéž je u kvalitativních šetření nízká reliabilita.

Kvantitativní výzkumy spíše postihují „kvantitu“ jevů, které jsou spojeny s postoji či chováním jedinců, v oblasti náboženství jsou například vhodným nástrojem pro zjišťování návštěvnosti bohoslužeb. Standardizace kvantitativních šetření zajišťuje reliabilitu výzkumu, avšak standardizace kvantitativních výzkumů s sebou nese i rizika například špatně pochopené otázky, přičemž tento fakt může vést ke zkreslení odpovědi respondenta a snížení reliability.

Tento projekt nebude zahrnovat fázi předvýzkumu ani pilotáže, jelikož pracujeme s daty z již realizovaných výzkumů a tudíž předpokládáme, že nástroje jsou již ověřené. Předpokládáme i práci s pročištěnými daty.

4.2. Data a představení výzkumů

V této práci budeme pracovat s daty, která byla shromážděna v sociologických výzkumech provedených na území České republiky v uplynulých letech. Budeme analyzovat data, která byla sesbírána v rámci výzkumných projektů pod záštitou Sociologického ústavu AV ČR v letech 2006 a 2008. Sekundární analýze podrobíme data ze šetření Detracionalizace a individualizace náboženství v České republice (dále DIN 2006) a data ze šetření Mezinárodní program sociálního výzkumu 2008 (dále ISSP 2008). V obou výzkumech byly v souladu s kvantitativní strategií použity standardizované dotazníky, které obsahují moduly otázek zaměřených na náboženství a které nám mohou pomoci v testování naší hypotézy. Dva výzkumné projekty jsme zvolili pro případnou komparaci změn v oblasti religiozity a změn ve sledovaných sociodemografických charakteristikách, respektive proměn jejich vztahu. Jelikož je ale časové období mezi jednotlivými výzkumnými projekty poměrně malé, komparace nebude pravděpodobně významná, spíše budeme výsledky interpretovat jako vzájemné doplnění vzešlých z jednotlivých šetření. Důležitým bodem pro rozhodnutí použít tyto dva výzkumné projekty bylo, že jednotlivá šetření obsahovala otázku vztahující se k víře v Boha, která je pro naši analýzu stěžejní. Přihlédli jsme rovněž k faktu, že v každém jednotlivém šetření byla otázka položena v různém znění s různou škálou odpovědí, což by mohlo, jak se domníváme, jednotlivé výsledky mírně ovlivnit v návaznosti na výše uvedené. Škály odpovědí však upravíme do jednotného znění, a tudíž interpretace za použití obou výzkumů bude komplexnější.

Projekt DIN 2006 je výzkumný projekt, který byl vytvořený přímo pro české prostředí a je doposud jediným takovým výzkumem se zaměřením na podoby religiozity v České republice, který byl po roce 1989 realizován. Projekt zahrnoval jak část kvalitativního výzkumu, který se zaměřoval religiozitu lidí v oblasti severních Čech a jižní Moravy, tak zahrnoval část kvantitativního výzkumu. Cílem projektu bylo určit, do jaké míry podléhá specificky české prostředí celosvětovým procesům detradicionalizace, individualizace a privatizace náboženských hodnot [Krejčí, Leontiyeva 2012]. Sběr dat pro kvantitativní část probíhal na podzim roku 2006 formou rozhovorů v domácnostech. Dotazník obsahoval 134 otázek zaměřujících se na oblast náboženství, respektive současnou religiozitu občanů ČR a politickou orientaci, dále rovněž 28 dotazů na sociodemografické charakteristiky respondentů.

Výzkumný vzorek zahrnoval dospělou populaci České republiky a byl vybrán metodou náhodného stratifikovaného výběru (výběr obcí, ulic, domů a respondentů), data jsou tedy reprezentativní pro celou českou dospělou populaci. Vzorek zahrnoval 1200 respondentů. Z projektu budou použita data z části kvantitativního výzkumu. Sběr dat provedla pro Sociologický ústav AV ČR agentura SC&C.

Projekt ISSP je dlouhodobý mezinárodní výzkumný projekt, do kterého se Česká republika zapojila v roce 1998. V průběhu trvání tohoto projektu bylo zkoumáno několik sociálních oblastí, v roce 2008 byl však projekt v ČR zaměřen přímo na náboženské a politické postoje. Výzkumný projekt v tomto rámci náboženských témat zkoumal například vliv náboženských představ a chování na sociální, politické a morální postoje, tradiční křesťanské představy, postoje k církvím, či údaje o náboženské praxi [Krejčí, Leontiyeva 2012]. Výzkum probíhal na podzim roku 2008 formou rozhovorů v domácnosti. Dotazník obsahoval celkem 144 otázek, z toho baterie otázek s náboženskou tematikou zaměřených na víru v Boha a víru v jiné síly čítala 16 proměnných. Vzorek byl vybrán pomocí stratifikovaného náhodného výběru a zahrnoval dospělou populaci České republiky, data jsou tedy reprezentativní pro celou českou dospělou populaci. Vzorek zahrnoval 1512 respondentů. Sběr dat provedla pro Sociologický ústav AV ČR agentura Factum Invenio.

Data z uvedených výzkumů jsou dostupná prostřednictvím Českého sociálně-vědního datového archívu (ČSDA) Sociologického ústavu AV ČR, online: <http://nesstar.soc.cas.cz/webview/>

4.3. Měření obsahu víry křesťanské religiozity

Nyní se podíváme, jaké ukazatele budeme pro měření proměnných v našem záměru potřebovat. Připomeneme, že se nám jedná o měření obsahů víry, které jsou charakteristické pro křesťanskou religiozitu, nejde nám tedy o sledování náboženského chování jako takového, jež se pojí s institucionalizovanou formou religiozity. Ptáme se, zda vysokoškolsky vzdělaní jedinci- křesťané, věří v Boha jako osobu (či věří jen v nějakou sílu), zda jsou mezi věřícími, kteří věří v Boha jako osobu, vysokoškolsky vzdělaní jedinci v menšině či většině. Jinými slovy, zda v Boha jako osobu věří více jedinci s vyšším vzděláním či jedinci s nižším vzděláním.

Jak jsme již předeslali, empirické měření křesťanské religiozity nám znesnadňuje fakt, že ji lze nahlížet právě ve dvou formách, institucionální formě a individuální, neboli privatizované formě. Empiricky lépe postižitelná je zajisté podoba institucionální, která se pojí většinou s organizovanou formou náboženství skrze církevní instituce a která může být reprezentována účastí na rituálu (bohoslužby), případně deklarací vyznání, příslušností k církvi, souhlasem s křesťansko-církevním učením a dogmaty a v neposlední řadě křtem. K měření můžeme tedy použít ukazatele spjaté s výše uvedenými znaky (charakteristikami). Tyto nám však neodkryjí obsah víry, respektive privatizovanou formu religiozity, která je reprezentovaná hlavně vírou v Boha [Václavík 2010]. Pokud bychom chtěli obsahy víry křesťanské religiozity měřit například ukazatelem návštěvnosti bohoslužeb, mohlo by dojít ke zkreslení výsledků měření, jelikož za prvé, jedná se o ukazatel spíše náboženského chování,

kteřý nám o mře náboženské víry, ve smyslu obsahu, mnoho nenapoví. Na tento problém ve výzkumech poukazují Nešpor [Nešpor 2008] nebo Vávra [Vávra 2010], kteřý k tomu uvádí, že pak snadno lze dojít k mylným závěrům o ateistické společnosti v České republice, pokud se ukáže, že návštěvnost bohoslužeb má klesající tendenci. Za druhé, ukazatel návštěvnost bohoslužeb neodhalí, zda lidé chodí do kostela, protože musí nebo chtějí (za účelem spojení s Bohem či za účelem „návštěvy kostela“), rovněž se v návštěvnosti bohoslužeb může spíše zrcadlit postoj k církvim a nikoli k víře, respektive k Bohu, což uvádí ve své práci Hamplová [Hamplová 2000]. Vávra předkládá, dle práce Glocka, pět náboženských dimenzí, které se ve výzkumech náboženství objevují a to přínaležitost k náboženské skupině, náboženské chování, náboženskou víru, náboženskou zkušenost a náboženské vědění [Vávra 2010]. Návštěvu bohoslužeb bychom v tomto rámci zařadili do dimenze náboženského chování, jak jsme uvedli výše, do dimenze náboženská skupina bychom pak řadili příslušnost k církvi či vyznání. Obsahy víry, jako je víra v Boha či alternativní pohled v podobě víry v nadpřirozeno, bychom zařadili pravděpodobně do skupiny náboženské víry, tedy dimenze, kterou potřebujeme měřit v této práci. Z čehož vyplývá, že ukazatele měření tradiční religiozity v aspektech víry musí být pro tuto práci zvoleny v tomto rámci. Indikátory vyznání nebo příslušnost k církvi diskutuje například Václavík [Václavík 2010], kteřý říká, že toto jsou zcela nevhodné indikátory pro měření víry. Jako indikátory pro měření institucionalizované formy religiozity jsou rovněž ale ke zvážení, jelikož nemusí odrážet pravou stránku chování, jelikož ten, kdo je věřící, nemusí být ještě nutně členem církve a naopak. V první řadě přihlášení se k nějaké (historické) církvi může být pojímáno jako nějaká tradice, symbol kulturní a historický [Hamplová 2000], v druhé řadě se lidé k vyznání nebo příslušnosti k církvi nemusí přihlásit z důvodu nedůvěry v církve. Výzkumy ukazují značnou nesourodost mezi počtem věřících (vyznávajících) a počtem deklarujících víru v křesťanskou věrouku, počet věřících převyšuje počet uznávajících křesťanskou věrouku [ibid.].

Pro náš záměr se tedy zaměříme na ukazatele reprezentující křesťanskou religiozitu ve smyslu obsahu víry, respektive indikátory pojící se s privatizovanou formou religiozity, které pro měření této podoby religiozity doporučují například i Václavík nebo Hamplová [Hamplová 2013, Václavík 2010] a tj. indikátory víry v Boha a potažmo víry v posmrtný život. Na základě charakteristiky obsahu víry křesťanské religiozity je bezesporu nejvhodnější měřit přímo víru v Boha, avšak ani tak není záruka dosažení jednoznačného výsledku. V předchozích oddílech jsme naznačili možnosti zkreslení výsledků plynoucí ze špatně položené otázky v dotazníkových šetřeních či špatně zvolené kategorie odpovědí. V dotazníkových šetřeních, která hodláme pro tuto práci využít, je proměnná „víra v Boha“ právě pojata rozdílnými způsoby. Blíže se tomuto budeme věnovat v další části.

4.4. Analyzované otázky

Pro zodpovězení naší otázky není třeba analyzovat celé datové soubory jednotlivých výzkumných projektů, nýbrž vybereme vždy jen ty otázky, které nejvíce korespondují s naším rámcem a vyhovují

cíli této studie. Z dotazníků výzkumů DIN 2006 a ISSP 2008 vybereme ukazatele, které nám poskytují odpovědi ohledně sociodemografických charakteristik, víry v Boha a víry v posmrtný život. V rámci víry v Boha vybereme ty otázky, které nejlépe odpoví na otázku, jaký mají lidé vztah k Bohu, respektive budeme pracovat s indikátorem, s jakým názorem týkající se víry v Boha se lidé (respondenti) ztotožňují. Při výběru budeme částečně vycházet z již předešlých studií, které se na podobné téma zaměřovaly a užívaly stejných indikátorů [Hamplová 2008, Hamplová 2013].

Proměnná víra v Boha, která je naší závislou proměnnou, je v obou výzkumných projektech reprezentována otázkou shody názoru na víru v Boha²⁰. Jednotlivé výzkumy však otázku, respektive škálu odpovědí, pokládají v rozdílném znění, přičemž se domníváme, že toto znění by mohlo mít vliv na výběr odpovědi respondentů. Rozdílnou polohu kategorií odpovědí spatřujeme hlavně ve vyjádření „...Bůh jako osoba...“, které je explicitně použito pouze ve výzkumu DIN 2006, avšak ve výzkumu ISSP 2008 je toto vyjádření zastoupeno či změno na „vím, že Bůh skutečně existuje...“. Pro účely zodpovězení výzkumné otázky, která se ptá po víře v Boha jako osobu, je tedy udaná kategorie ve výzkumu DIN 2006 zcela vyhovující, naproti tomu znění užitá v projektu ISSP 2008 je z tohoto pohledu spíše zavádějící. I z tohoto důvodu kategorie odpovědí v jednotlivých šetřeních upravíme, respektive kategorie odpovědí sloučíme a překódujeme do zjednodušeného kódování, které bude více vyhovovat naší práci.

Víra v posmrtný život, která je rovněž závislou proměnnou, je v obou šetřeních zjišťována pomocí škály vyjádření souhlasu, odstupňováno od rozhodného souhlasu po rozhodný nesouhlas²¹. Škálu odpovědí pro proměnnou víra v posmrtný život sloučíme pro naše potřeby pouze do dvou základních kategorií s doplňkovou kategorií „neodpověděl“.

Jako další vybereme z obou výzkumných projektů proměnné sociodemografických charakteristik, vzdělání, věk a pohlaví. Proměnná věk bude měřena zařazením se do věkové kategorie na škále o čtyřech věkových kategoriích²² a bude naší kontrolní proměnnou stejně jako proměnná pohlaví. Pro proměnnou vzdělání, která pro nás bude nezávislou proměnnou, jsme zvolili měření formou nejvyššího dosaženého ukončeného stupně formálního vzdělání.

²⁰ Víra v Boha DIN 2006: 1) existuje Bůh jako osoba, 2) existuje nějaká forma ducha nebo životní síly, 3) existuje nějaká nadpřirozená síla, 4) nevím, ale rád bych to věděl/a, 5) nevím, je mi to jedno, 6) neexistuje Bůh, duch, ani nadpřirozená síla, 8) neumím vybrat a -1) neodpověděl/a.

Víra v Boha ISSP 2008: 1) nevěřím v Boha, 2) nevím, zda Bůh je a nevěřím, že se to dá zjistit, 3) nevěřím v osobního Boha, ale věřím v nějakou Vyšší moc, 4) někdy se mi zdá, že v Boha věřím, a někdy zase ne, 5) i když mám pochybnosti, cítím, že v Boha věřím, 6) vím, že Bůh skutečně existuje a nepochybuji o tom, 9) neodpověděl/a.

²¹ Posmrtný život DIN 2006: 1) rozhodně ano, 2) pravděpodobně ano, 3) pravděpodobně ne, 4) rozhodně ne, 8) neumím vybrat, 9) odmítl, -1) neodpověděl

Posmrtný život ISSP 2008: 1) rozhodně ano, 2) pravděpodobně ano, 3) pravděpodobně ne, 4) rozhodně ne, 8) neumím vybrat, 9) odmítl/ neodpověděl

²² Věk DIN 2006: 1) 18 - 29, 2) 30 - 44, 3) 45 - 59, 4) 60+

Věk ISSP 2008: 2) 18-29, 3) 30 -44, 4) 45 - 59, 5) 60+

Ve výzkumném šetření DIN 2006 byla proměnná vzdělání měřena na devítibodové škále s dodatkovými kategoriemi „neumím vybrat / neodpověděl-a“²³. Projekt ISSP 2008 použil jedenáctibodovou škálu s dodatkovou kategorií „bez odpovědi“²⁴. V naší studii pracujeme s hypotézou, pro kterou nám postačí jednodušší kódování kategorií, které bude zahrnovat pouze čtyřbodovou škálu v rozmezí vzdělání základní, vzdělání středoškolské bez maturity, středoškolské s maturitou a vzdělání vysokoškolské, proto přistoupíme ke sloučení kategorií a překódování dle našich potřeb. V krátkosti se podíváme, jak budeme jednotlivé kategorie u jednotlivých znaků upravovat (v závorce uvedeny vždy původní kategorie).

Ve výzkumu DIN 2006 vybereme tyto dotazníkové otázky a upravíme následovně:

q12: Který z těchto výroků se nejlépe shoduje s vaší vírou v Boha

- 1= věřím v Boha jako osobu (v existenci Boha) (1)
- 2= nevím, zda Bůh je (4,5)
- 3= věřím v nějakou sílu (2,3)
- 4= nevěřím v Boha ani nic jiného (6)
- 5= neodpověděl/a (8,-1)

q131: Věříte v posmrtný život?

- 1= ano (1, 2)
- 2= ne (3, 4)
- 3= neodpověděl (8, 9, -1)

q50: Jaké je vaše nejvyšší školní vzdělání

- 1= vzdělání základní (1, 2)
- 2= vzdělání střední bez maturity (3, 4)
- 3= vzdělání střední s maturitou (5, 6, 7)
- 4= vzdělání vysokoškolské (8, 9)

q49: Věková kategorie

(nebudeme upravovat)

Z dotazníku výzkumu ISSP 2008 vybereme následující otázky:

q16: Který z těchto výroků nejlépe vystihuje váš názor na Boha

- 1= věřím v Boha jako osobu (6)
- 2= nevím, zda Bůh je (2, 4)
- 3= věřím v nějakou sílu (3, 5)
- 4= nevěřím v Boha ani nic jiného (1)
- 5= neodpověděl/a (9)

²³ Vzdělání DIN 2006: 1) neúplné základní, 2) základní, 3) vyučení, 4) střední bez maturity, 5) střední odborné s maturitou, 6) střední všeobecné s maturitou, 7) nedokončené vysokoškolské, 8) vysokoškolské, bc., 9) vysokoškolské, mgr, postgraduál, 10) neumím vybrat, 11) neodpověděl/a.

²⁴ Vzdělání ISSP 2008: 1) neúplné základní, 2) základní, 3) vyučení bez maturity, 4) střední bez maturity, 5) vyučení s maturitou, 6) střední odborné s maturitou, 7) střední všeobecné s maturitou, 8) vyšší odborné, 9) vysokoškolské, bc., 10) vysokoškolské, mgr, ing., 11) postgraduální, 99) neodpověděl/a.

q18a: Věříte v posmrtný život?

1= ano (1, 2)

2= ne (3, 4)

3= neodpověděl (8, 9)

s2: Jaké je vaše nejvyšší ukončené vzdělání

1= vzdělání základní (1, 2)

2= vzdělání střední bez maturity (3, 4)

3= vzdělání střední s maturitou (5, 6, 7, 8)

4= vzdělání vysokoškolské (9, 10, 11)

WVEK2: Věk

1= 18 – 29 (2)

2= 30 – 44 (3)

3= 45 – 59 (4)

4= 60+ (5)

Proměnná pohlaví zůstává v běžných kategoriích, jak byla použita v obou výzkumech.

4.5. Metody testování

V analýze budeme analyzovat vztahy mezi dvěma (a více) proměnnými, použijeme dvojrozměrnou a vícerozměrnou analýzu. Především nás bude zajímat, zda existuje vztah mezi vírou v Boha (jako osobu) a dosaženým stupněm vzděláním. V druhé řadě nás bude zajímat, zda existuje vztah mezi vírou v posmrtný život a dosaženým stupněm vzděláním. Jinými slovy budeme testovat, zda existuje nezávislost (respektive závislost) mezi proměnnými víra v Boha (jako osobu) a vzdělání a mezi proměnnými víra v posmrtný život a vzdělání. Pro vyloučení vlivu třetích proměnných budeme testovat vztahy mezi vírou v Boha (jako osobu) a vzděláním s kontrolou pohlaví a rovněž vztah mezi vírou v Boha (jako osobu) a vzděláním s kontrolou věku. To samé provedeme i s proměnnou víra v posmrtný život. Pracujeme s proměnnými kategoriálními (nominální, ordinální, dichotomické).

Druhy proměnných ukazují, že budeme pracovat hlavně s kontingenčními tabulkami, které jsou vhodnou metodou testování (odhalování) vztahů mezi kategoriálními znaky. Pro potvrzení vztahu mezi proměnnými použijeme chí kvadrát test nezávislosti, který je jednou z nejběžnějších metod testování nezávislosti výše uvedených vztahů. Výsledky testu budeme interpretovat běžnějším způsobem interpretace, a to z pohledu pravděpodobnostní chyby I. druhu, tedy dle hodnoty Sig.(p). Na základě vzešlých zjištění případně dále použijeme rozšířenou verzi testu chí kvadrát o tzv. residuály, abychom si ukázali, kde nám vzniká nejtěsnější vztah mezi proměnnými. Při použití neparametrického testu chí kvadrát budeme vždy testovat nulovou hypotézu, která tvrdí, že znaky jsou nezávislé. Alternativní hypotézou je, že mezi znaky je vztah, závislost. Data dále podrobíme ordinální logistické regresní analýze za použití funkce ordinální logit regrese v SPSS²⁵. Analýza nám pomůže odhadnout hodnoty (šance) závislé proměnné v populaci při výskytu vysvětlované proměnné, respektive

²⁵ Tento druh analýzy použit hlavně z důvodu omezení analytických funkcí dostupného programu SPSS

modelově popíše vztahy mezi proměnnými. V analýze si ověříme závěry vzešlé v kontingenčních tabulkách.

Pracujeme s daty již pročištěnými a váženými²⁶. S daty budeme pracovat na hladině spolehlivosti 95%.

4.5.1. Analýza dat

Data budeme analyzovat pomocí programu IBM SPSS Statistics.

Připomeňme si, jak proměnné měříme. Proměnná věk je měřena počtem dosažených let (vyjádřeno příslušností k věkové kategorii). Proměnná vzdělání je měřena v kategoriích dosaženého (ukončeného) formálního vzdělání. Proměnná víra v Boha je vyjádřena kategoriemi názoru, respektive souhlasu s určitým výrokem vztahující se k víře v Boha. Víru v posmrtný život měříme kategoriemi ano (věřím) / ne (nevěřím). Nejdříve se podíváme na základní souhrnné četnosti proměnných v jednotlivých šetřeních, dále přejdeme k bivariační analýze v kontingenčních tabulkách, kterou doplníme testem chí kvadrát, poté provedeme elaborační analýzu přidáním testovací proměnné do vztahu dvou proměnných. Rovněž si ověříme možnost zobecnění výsledků na celou dospělou populaci ČR a pokusíme se odhalit případně nejtěsnější souvislosti (závislosti) mezi proměnnými. V dalším kroku analýzy vytvoříme grafy kontingenčních intervalů pro střední hodnoty, provedeme test ANOVA a jako poslední část analýzy vytvoříme regresní modely.

4.6. Základní přehled

4.6.1. Zastoupení pohlaví a věkových kategorií

Výzkumného projektu DIN 2006 se zúčastnilo celkem 1200 respondentů dospělé populace ČR, z toho bylo 47,8 % mužů a 52,2 % žen, ve výzkumu ISSP 2008 bylo z celkového vzorku 1512 respondentů dospělé populace ČR 48,4 % mužů a 51,6 % žen, jak nám ukazuje podrobně tabulka 1. V obou výzkumech byl poměr mužů a žen téměř vyrovnaný.

Tabulka 1 : Pohlaví

		DIN 2006, %	ISSP 2008, %
pohlaví	muž	47,8	48,4
	žena	52,2	51,6
celkem		100,0	100,0

DIN 2006, N=1200, ISSP 2008, N=1512

²⁶ Data DIN 2006 váhy: kombinace designové a poststrafikační váhy

Data ISSP 2008 váhy: váha kraj, velikost místa bydliště, pohlaví, věk, vzdělání, počet členů v domácnosti (váha3)

Tabulka 2 nám dává přehled o rozložení věkových skupin, která byly v jednotlivých výzkumech zastoupeny. Věkové skupiny byly v obou výzkumech rovněž zastoupeny v téměř stejném poměru.

Tabulka 2 : Věkové rozložení

		DIN 2006, %	ISSP 2008, %
věk	18 - 29	22,1	20,8
	30 - 44	26,5	28,0
	45 - 59	26,8	25,4
	60+	24,5	25,8
	neodpověděl	0,2	0,0
celkem		100,0	100,0

DIN 2006, N=1200, ISSP 2008, N=1512

4.6.2. Vzdělanostní skupiny

Základní procentuální rozložení vzdělanostních skupin v jednotlivých výzkumných projektech nám ukazuje tabulka 3.

Ve výzkumu DIN 2006 bylo 11,5 % respondentů v kategorii základní vzdělání, do kategorie střední vzdělání bez maturity spadalo 40,2 % respondentů, v kategorii střední vzdělání s maturitou bylo dotazováno 37,1 % respondentů a do kategorie vysokoškolského vzdělání bylo zařazeno 11 % respondentů. Ve výzkumu ISSP 2008 byla kategorie základní vzdělání (dále ZŠ) zastoupena 14,1 % respondentů, v kategorii střední vzdělání bez maturity (dále SŠ bez maturity) bylo 47,5 % respondentů, kategorie střední vzdělání s maturitou (dále SŠ s maturitou) čítala 27,7 % respondentů a kategorie vysokoškolského vzdělání (dále VŠ) byla zastoupena 10,7 % respondentů.

Tabulka 3 : Vzdělanostní skupiny

		DIN 2006, %	ISSP 2008, %
vzdělání	ZŠ	11,5	14,1
	SŠ bez maturity	40,2	47,5
	SŠ s maturitou	37,1	27,7
	VŠ	11,0	10,7
	neodpověděl	0,1	0,0
celkem		100,0	100,0

DIN 2006, N=1200, ISSP 2008, N=1512

V obou výzkumech je nejsilněji zastoupena skupina, která dosáhla vzdělání SŠ bez maturity (40,2 % v DIN 2006 a v ISSP 2008 dokonce 47,5 %), v obou šetřeních je pak nejmenším podílem zastoupena skupina s dosaženým VŠ vzděláním, v obou výzkumech téměř totožně 11 %.

Z údajů v tabulkách 4 a 5 vyplývá, že ženy dosahují oproti mužům častěji pouze ZŠ vzdělání, zastoupení žen se ZŠ vzděláním je v obou šetřeních o polovinu vyšší. VŠ vzdělání pak dosahují obě pohlaví téměř stejně, i když v obou výzkumech jsou ženy v této kategorii zastoupeny v nepatrně menším poměru oproti mužům. Muži v daném období dosahovali nejčastěji vzdělání SŠ bez maturity, ženy pak vzdělání SŠ s maturitou. Pro ověření nezávislosti mezi těmito znaky jsme využili testu nezávislosti chí-kvadrát, který nám v obou šetřeních ukázal na statisticky významnou souvislost mezi proměnnými ($p=,000$). Můžeme usuzovat, že pohlaví má vliv na dosažené vzdělání. Tento závěr můžeme zobecnit na celou dospělou populaci ČR na zvolené hladině významnosti.

Tabulka 4: vzdělání dle pohlaví, DIN 2006, %

N=1200, chí=34,283, $p=,000$	muži	ženy
ZŠ	7,0	15,7
SŠ bez maturity	46,2	34,8
SŠ s maturitou	34,3	39,9
VŠ	12,5	9,6
neodpověděl	0,0	0,0
	100,0	100,0
	(574)	(624)

Tabulka 5: vzdělání dle pohlaví, ISSP 2008,%

N=1512, chí=31,610, $p=,000$	muži	ženy
ZŠ	9,4	18,5
SŠ bez maturity	51,8	43,5
SŠ s maturitou	26,5	28,8
VŠ	12,3	9,2
neodpověděl	0,0	0,0
	100,0	100,0
	(733)	(780)

V tabulkách 6 a 7 vidíme rozložení vzdělanostních skupin dle věku. Vidíme, že střední generace dosahovala ZŠ vzdělání ze všech věkových kategorií nejméně, v obou šetřeních. Tato generace dosahovala nejčastěji vzdělání SŠ bez maturity. Nejmladší věková kategorie pak dosahovala nejčastěji vzdělání SŠ s maturitou. Vysokoškolsky vzdělaní jedinci se vyskytovali zhruba ve stejném poměru napříč všemi věkovými kategoriemi v obou šetřeních. Nedá se zde říci, že stupeň dosaženého vzdělání je v lineárním vztahu k věku. Dalo by se usuzovat, že ve vztahu proměnných věk a vzdělání budou velkou roli hrát možnosti vzdělávacího systému a doba, avšak rozdíly v hodnotách VŠ vzdělání nejsou tak rozdílné, aby tomuto napovídaly. Jinými slovy poměr mezi VŠ vzdělanými v mladších a starších věkových kategoriích není tak markantní.

Pro ověření nulové hypotézy jsme použili test nezávislosti chí kvadrát. Dle dosažené hodnoty p můžeme říci, že v obou šetřeních je statisticky významná souvislost ($p=,000$) mezi dosaženým stupněm vzdělání a věkem. Tento výsledek by se dal očekávat i v základním souboru.

Tabulka 6: vzdělání dle věku, DIN 2006, v %, N=1200

N=1200, chí=113,891, $p=,000$	18 - 29	30 - 44	45 - 59	60+
ZŠ	12,5	3,2	7,1	24,6
SŠ bez mat.	26,9	45,4	48,1	38,2
SŠ s mat.	50,0	41,0	30,7	28,0
VŠ	10,6	10,4	14,0	9,2
	100,0 (264)	100,0 (317)	100,0 (322)	100,0 (293)

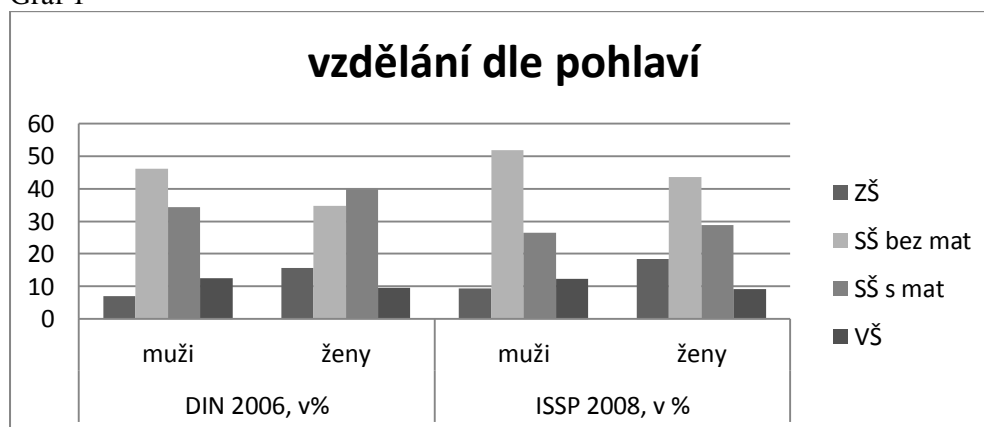
Tabulka 7 : vzdělání dle věku, ISSP 2008, v %, N=1512

N=1512, chí=143,664, $p=,000$	18 - 29	30 - 44	45 - 59	60+
ZŠ	21,3	5,9	9,9	21,3
SŠ bez mat.	23,9	54,1	55,2	51,8
SŠ s mat.	43,3	27,9	25,5	17,2
VŠ	11,5	12,1	9,4	9,7
	100,0 (314)	100,0 (423)	100,0 (384)	100,0 (390)

V grafech 1 a 2 máme grafické znázornění výše uvedeného.

Graf 1 nám ukazuje rozložení dosaženého vzdělání mezi muži a ženami v obou šetřeních. Vidíme, že muži mají velké zastoupení ve vzdělanostní skupině SŠ bez maturity, ženy pak v obou variantách SŠ vzdělání. Rovněž vidíme, že ženy dosahovaly častěji ZŠ vzdělání než muži.

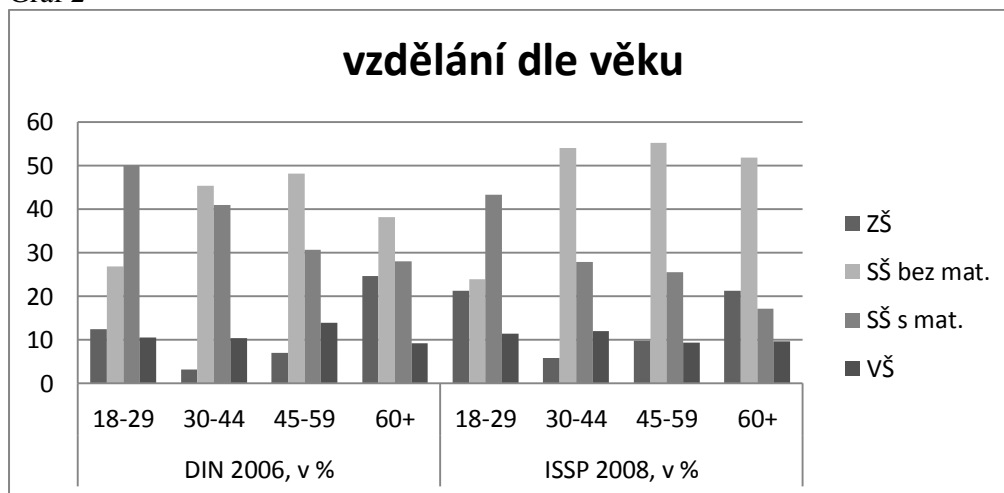
Graf 1



DIN 2006, N=1200, ISPP 2008, N=1512

Graf 2 nám ukazuje rozložení vzdělanostních skupin mezi věkovými kategoriemi. Vidíme, že respondenti napříč věkovými kategoriemi dosahovali nejčastěji SŠ vzdělání v obou variantách. Střední věková kategorie pak dosahovala nejméně vzdělání pouze ZŠ, oproti krajním věkovým kategoriím, které ho dosahovaly poměrně častěji.

Graf 2



DIN 206, N=1200, ISSP 2008, N=1512

4.6.3. Víra v Boha

Víru v Boha (jako osobu) ve výzkumu DIN 2006 deklarovalo 9,9 % dotazovaných, v Boha pak nevěřilo 14,9 % respondentů. Ve výzkumu ISSP 2008 věřilo v Boha (jako osobu) 11,3 % respondentů a nevěřících v Boha bylo 40 % respondentů.

V tabulce 8 můžeme dále vidět, že k víře v nějakou sílu se ve výzkumu DIN 2006 přihlásilo 38,5 % respondentů a ve výzkumu ISSP 2008 téměř třetina dotázaných. Můžeme se však jen dovozovat, zda za touto kategorií, respektive za vírou v nějakou sílu, je skryta právě víra v Boha jako „nějakou sílu“, jak jsme uváděli výše.

Tabulka 8: Náзор na víru v Boha

		DIN 2006, %	ISSP 2008, %
výrok	věřím v Boha jako osobu	9,9	11,3
	nevím, zda je Bůh	33,4	21,2
	věřím v nějakou sílu	38,5	26,5
	nevěřím v Boha (ani nic jiného)	14,9	40,0
	neodpověděl	3,4	1,1
celkem		100,0	100,0

DIN 2006, N=1200, ISSP 2008, N=1512

Mezi ty, kteří nevěděli, jestli Bůh existuje, patřilo ve výzkumu DIN 2006 33,4 % respondentů a ve výzkumu ISSP 2008 si existencí Boha nebylo jisto 21,2 % respondentů. Z tabulky je rovněž patrné, že počet těch, co v Boha nevěřili, se během doby dvou let zvýšil téměř trojnásobně. Zastoupení věřících v Boha (jako osobu) zůstalo téměř nezměněno. Tyto rozdíly ve víře, respektive v nevíře v Boha bychom mohli porovnat se změnami, které probíhaly ve vzdělanostních skupinách v jednotlivých šetřeních, z čehož bychom potom mohli usuzovat na změny v poměrech ve víře v Boha. Z dat nám ale vyplývá, že hodnoty v poměru rozložení vzdělanostních skupin se měnily jen málo (rozdíly do 10 %), jak nám ukazovala tabulka 3, čili nelze přisuzovat změny ve víře v Boha jinému rozložení vzdělanostních skupin. Mohli bychom se tedy zaměřit na složení pohlaví v jednotlivých šetřeních a zjistit, zda se změnila poměry pohlaví. Je známo, že ženy jsou religióznější než muži, a tedy bychom u žen předpokládali i větší víru v Boha jako osobu. Pokud by v některém z výzkumů převládali více muži, pak bychom mohli usuzovat, že rapidní nárůst nevíry v Boha může být způsoben změnou poměrů pohlaví. Ženy jsou však (i když nepatrně) poměrově více zastoupeny v obou výzkumech, jak jsme viděli v tabulce 1. Rovněž věkové skupiny zůstaly v obou výzkumech téměř zachovány. Z těchto základních výsledků tedy nelze usuzovat, proč podíl nevěřících takto rapidně stoupl.

Za růstem nevíry v Boha mohou být skryty faktory jako špatná (až tragická) životní zkušenost, ve které se neprojevila „pomoc od Boha“, celkově špatný stav ve světě (nemoci, války), ve kterém lidé vidí zlo, které by dobrý Bůh (teoreticky) neměl dopustit, nebo i efekt rostoucí racionality lidí, která brání nazírat řád světa a života skrze Boha, jak bylo uvedeno výše. Rovněž se mohou zvažovat faktory rostoucí „konzum“ ve společnosti, což jsme také zmiňovali výše. Právě důvody nám však zůstávají skryty a lze je jen dovozovat.

4.6.4. Víra v posmrtný život

Tabulka 9 nám ukazuje naměřené hodnoty proměnné víra v posmrtný život v šetřeních DIN 2006 a ISSP 2008. Celkově víru v posmrtný život deklarovalo ve výzkumu DIN 2006 34,2 % dotazovaných, v posmrtný život nevěřilo 60,5 % dotazovaných. Ve výzkumu ISSP 2008 věřilo v posmrtný život 24,9 % respondentů a nevěřilo 68,6 % dotazovaných.

Tabulka 9: Víra v posmrtný život

		DIN 2006, %	ISSP 2008, %
výrok	věřím v posmrtný život	34,2	24,9
	nevěřím v posmrtný život	60,5	68,6
	neodpověděl	4,6	6,6
celkem		100,0	100,0

DIN 2006, N=1200, ISSP 2008, N=1512

Je zajímavé, že v roce 2006 v posmrtný život věřilo téměř čtyřikrát více dotazovaných, než kolik jich deklarovalo víru v Boha (v roce 2008 to bylo více jak dvakrát tolik). Víra v posmrtný život je jeden z hlavních aspektů víry křesťanské religiozity (víra v Boha jako osobu jako stěžejní aspekt křesťanské religiozity), jak jsme uvedli výše. Předpokládali bychom, že víra v Boha (jako osobu) a víra v posmrtný život budou v těsnějším sepetí (podobné hodnoty). Mohli bychom tedy usuzovat, že víra v Boha (jako osobu) se nutně nemusí pojít s vírou v posmrtný život ve smyslu ortodoxních znaků křesťanské religiozity, tedy že tyto dvě charakteristiky křesťanské religiozity nemusí být ve vzájemné souvislosti. Jinak řečeno víra v Boha (jako osobu) nepodmiňuje nutně víru v další křesťanská přesvědčení a naopak. Dalo by se i usuzovat, na což jsme narazili už výše, že lidé si vybírají jen určité artikly víry, kterým se rozhodnout věřit (na příklad na základě určitého kalkulu).

4.6.5. Průběžné shrnutí

V základním třídění výše jsme prokázali souvislost mezi dosaženým stupněm vzdělání a pohlavím a rovněž mezi věkem a dosaženým stupněm vzdělání. Veličiny jsou tedy vzájemně závislé ve smyslu jednostranné závislosti. Signifikance byla dosažena ve vztahu vzdělání a pohlaví, avšak z věcného významu procentní rozdíly nebyly veliké, i když ženy dosahovaly nižšího vzdělání častěji než muži. Statisticky významné byly i rozdíly ve věkových skupinách a dosaženém vzdělání, avšak i zde byly v některých věkových kategoriích procentní rozdíly pod 10 %, tedy věcná významnost byla i zde nízká. Rovněž jsme zjistili, že v mezidobí narostl počet nevěřících.

Nyní přejdeme k podrobnější analýze dat pomocí třídění druhého stupně, která by nám mohla odhalit souvislost mezi proměnnými.

4.7. Výsledky bivariační analýzy

4.7.1. Víra v Boha dle pohlaví

Tabulka 10 nám ukazuje, v jakém poměru v Boha věřili muži a ženy ve výzkumu DIN 2006. Vidíme, že zde vystupuje fakt, že ženy věřily v Boha (jako osobu) více než muži. Pouze 6,6 % mužů deklarovalo víru v Boha (jako osobu), ženy víru v Boha (jako osobu) deklarovaly ve dvojnásobném počtu.

Tabulka 10: víra v Boha dle pohlaví, DIN 2006, v %

N=1200, chí=35,995, p=,000	muži	ženy
věřím v Boha jako osobu	6,6	12,8
nevím, zda je Bůh	37,1	30,1
věřím v nějakou sílu	33,6	43,0
nevěřím v Boha (ani nic jiného)	19,0	11,0
neodpověděl	3,7	3,0
	100,0	100,0
	(574)	(625)

V Boha nevěřila téměř pětina mužů, ženy jsou zastoupeny pouze zhruba desetinou. Výsledky ukazují, že ženy nejvíce věřily v nějakou sílu (43 %) a muži byli více agnostiky než ženy (37,1 % ku 30,1 %).

Pokud se podíváme na data z výzkumu ISSP 2008, jak nám ukazuje tabulka 11, vidíme podobné tendence jako v datech z roku 2006. Víru v Boha (jako osobu) deklarovalo 7 % mužů a o polovinu více žen (15,4 %).

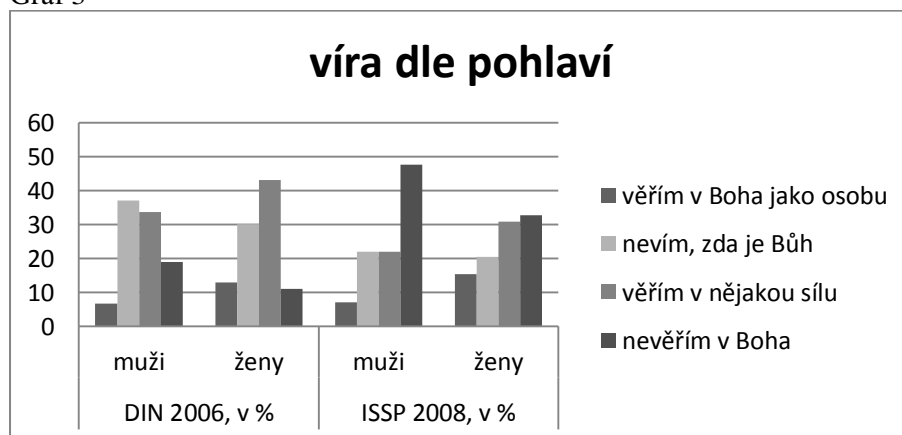
Tabulka 11: víra v Boha dle pohlaví, ISSP 2008, v %

N=1512, chí=58,308, p=,000	muži	ženy
věřím v Boha jako osobu	7,0	15,4
nevím, zda je Bůh	22,0	20,4
věřím v nějakou sílu	22,0	30,8
nevěřím v Boha (ani nic jiného)	47,7	32,7
neodpověděl	1,4	0,6
	100,0	100,0
	(732)	(779)

Téměř polovina dotázaných mužů pak v Boha (jako osobu) nevěřila, z žen v Boha (jako osobu) nevěřila přibližně třetina dotazovaných.

V obou šetřeních pak vystupuje fakt, že pokud ženy v něco věří, pak je to nejvíce v nějakou sílu (43 % žen v DIN 2006 a téměř 31 % žen v ISSP 2008). Mohli bychom říci, že celkový trend se během dvou let nezměnil. Narostl však podíl nevěřících v Boha a to jak mezi muži tak mezi ženami. Během období se dokonce poměr nevěřících mužů v Boha více jak dvojnásobil a podíl žen se téměř ztrojnásobil (v roce 2006 nevěřilo v Boha jako osobu pouze 11 % dotazovaných žen, v roce 2008 nevěřila v Boha jako osobu třetina dotazovaných žen). Z grafu 3 nám vyplývá, že víra v Boha (jako osobu) je mezi muži i ženami jev zastoupený obecně nejméně.

Graf 3



DIN 2006, N=1200, ISSP 2008, N=1512

Shrneme-li výše uvedené, můžeme říci, že ženy věřily v Boha (jako osobu) více než muži, nejvíce se však hlásily k víře v nějakou sílu. Muži patřili většinou mezi nevěřící v Boha, přičemž i připouštěli, že neví, jestli Bůh vůbec existuje. Z tohoto můžeme usuzovat, že víra v Boha je odvislá od pohlaví. Nulovou hypotézu jsme otestovali pomocí testu nezávislosti a na základě výsledku (v obou šetřeních $p=,000$) můžeme říci, že víra (v obecném smyslu) se statisticky významně liší dle pohlaví, mezi muži a ženami není víra (v obecném smyslu) stejná. Z tohoto lze vyvodit, že víra v Boha (jako osobu) se rovněž dle pohlaví liší. Tyto závěry lze zobecnit na celou dospělou populaci ČR se stanovenou mírou rizika.

4.7.2. Víra v Boha dle věku

Podíváme se na víru v Boha v souvislosti s věkem. Z tabulek 12 a 13 nám vyplývá, že v obou výzkumech věřily v Boha (jako osobu) nejvíce osoby nad 60let.

Tabulka 12: víra v Boha dle věku, DIN 2006, v %

N=1200, $\chi^2=34,848$, $p=,000$	18 - 29	30 - 44	45 - 59	60+
věřím v Boha jako osobu	7,9	6,9	8,1	16,7
nevím, zda je Bůh	33,5	33,9	35,5	30,0
věřím v nějakou sílu	42,1	38,6	34,3	39,9
nevěřím v Boha (ani nic jiného)	14,3	16,9	18,7	9,2
neodpověděl	2,3	3,8	3,4	4,1
	100,0	100,0	100,0	100,0
	(266)	(319)	(321)	(293)

Z tabulky výše vidíme, že v roce 2006 věřilo v Boha (jako osobu) více jak dvojnásobek respondentů ve věkové kategorii 60+ oproti nejmladší věkové kategorii 18-29. Z výše uvedeného by se dalo usuzovat, že víra v Boha (jako osobu) roste spolu s věkem. Tento trend bychom mohli vysledovat i opačně, pokud srovnáme kategorii „nevěřím v Boha“, kde je tato tendence právě opačná (nevěra klesá spolu s rostoucím věkem).

V tabulce pro šetření ISSP 2008 vidíme, že rozdíly krajních věkových kategorií se v otázce víry v Boha (jako osobu) ještě prohloubily. I zde platí stoupající tendence spolu s věkem.

Tabulka 13: víra v Boha dle věku, ISSP 2008, v %

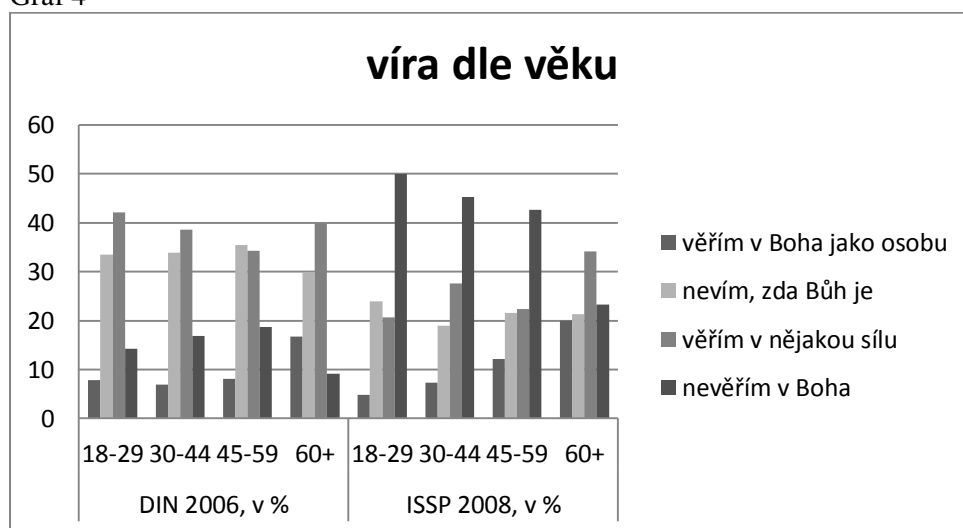
N=1512, $\chi^2=100,780$, $p=,000$	18 - 29	30 - 44	45 - 59	60+
věřím v Boha jako osobu	4,8	7,3	12,2	20,0
nevím, zda je Bůh	23,9	18,9	21,6	21,3
věřím v nějakou sílu	20,7	27,6	22,4	34,1
nevěřím v Boha (ani nic jiného)	50,0	45,3	42,7	23,3
neodpověděl	0,6	0,9	1,0	1,3
	100,0	100,0	100,0	100,0
	(314)	(423)	(384)	(390)

Je zajímavé, jak se během dvou let výrazně zvedl podíl nevěřících v Boha napříč věkovými kategoriemi a to i v nejstarší věkové kategorii (ve výzkumu DIN 2006 nevěřilo v Boha přibližně 9 % dotazovaných ve věku 60+, ve výzkumu ISSP 2008 deklarovalo nevíru v Boha již více než 23 % dotazovaných této věkové kategorie). Vystupuje nám tu rovněž zajímavý fakt, který bychom mohli spojit s výše diskutovanou náboženskou socializací a zároveň se zmiňovaným současným konzumním životním stylem, který opomíjí duchovní rozměry života. Z dat nám totiž vyplývá, že nevíra v Boha mezi respondenty, kteří spadají do věkové kategorie 18 – 29 let, rovněž rapidně během dvou let narostla. V roce 2006 v Boha nevěřilo přibližně 14 % respondentů a v roce 2008 již polovina dotázaných respondentů této věkové kategorie.

Zdá se, že víra v Boha se mezi (nej)mladšími ročníky postupem doby vytrácí, čemuž odpovídá klesající tendence viditelná v kategorii „věřím v Boha (jako osobu)“. Můžeme dovozovat, zda je to způsobeno konzumním stylem života, kterému dnešní člověk dává přednost (zvláště pak nejmladší generace), nebo zda je to způsobeno nedostatečným předáváním náboženských tradic či jiným faktorem. Rovněž můžeme dovozovat, že dnešní mladá generace inklinuje spíše k religiozitě alternativní, což může souviset, jak s předáváním (náboženských) tradic, tak s individuální volbou jedince (kalkulem), ve které se jednotlivci „vyplatí“ jít spíše na kurz tai-chi než do kostela. Vzrůst nevíry u nejstarší generace bychom pak mohli spojovat s faktory uvedenými již výše.

Z tabulek můžeme rovněž vyčíst, že v roce 2006 všechny věkové kategorie nejvíce věřily v nějakou sílu, v šetření provedeném v roce 2008 už byla napříč věkovými kategoriemi nejvíce deklarována nevíra v Boha, vyjma věkové kategorie 60+. Detailně ukazuje graf 4 níže.

Graf 4



DIN 2006, N=1200, ISSP 2008, N=1512

Z výše uvedeného můžeme tedy shrnout, že v Boha (jako osobu) věřili nejvíce respondenti věkové kategorie 60+. Můžeme rovněž uvést, že víra v Boha (jako osobu) má stoupající tendenci spolu s rostoucím věkem. I zde jsme testovali nulovou hypotézu, že se víra (v obecném smyslu) dle věku neliší. Na základě zjištěných hodnot můžeme říci, že pro obě šetření platí, že víra (v obecném smyslu) se dle věku významně liší ($p=,000$), není tedy stejná napříč věkovými kategoriemi. Lze dovést, že víra v Boha (jako osobu) se dle věku liší. Závěry lze zobecnit na celou dospělou populaci ČR s přijatou mírou rizika.

4.7.3. Víra v Boha dle vzdělání

Rozložení víry dle vzdělanostních skupin nám přibližuje tabulka 14 a 15. Z dat obou výzkumů vyplývá, že v Boha (jako osobu) věřili nejvíce respondenti se ZŠ vzděláním (16,5 % v DIN 2006, 17,4 % v ISSP 2008). Data z výzkumů rovněž ukazují, že v roce 2006 nejméně v Boha (jako osobu) věřili respondenti se vzděláním SŠ s maturitou (7,4 %), v roce 2008 tomu bylo stejně tak, nejméně věřili respondenti se vzděláním SŠ s maturitou (8,6 %).

Tabulka 14: víra v Boha dle vzdělání, DIN 2006, v %

N=1200, chí=35,835, $p=,000$	ZŠ	SŠ bez mat.	SŠ s mat.	VŠ
věřím v Boha jako osobu	16,5	10,8	7,4	8,3
nevím, zda je Bůh	25,9	38,7	32,7	24,1
věřím v nějakou sílu	37,4	32,9	43,3	42,9
nevěřím v Boha (ani nic jiného)	14,4	14,3	13,5	22,6
neodpověděl	5,8	3,3	3,1	2,3
	100,0	100,0	100,0	100,0
	(139)	(483)	(446)	(133)

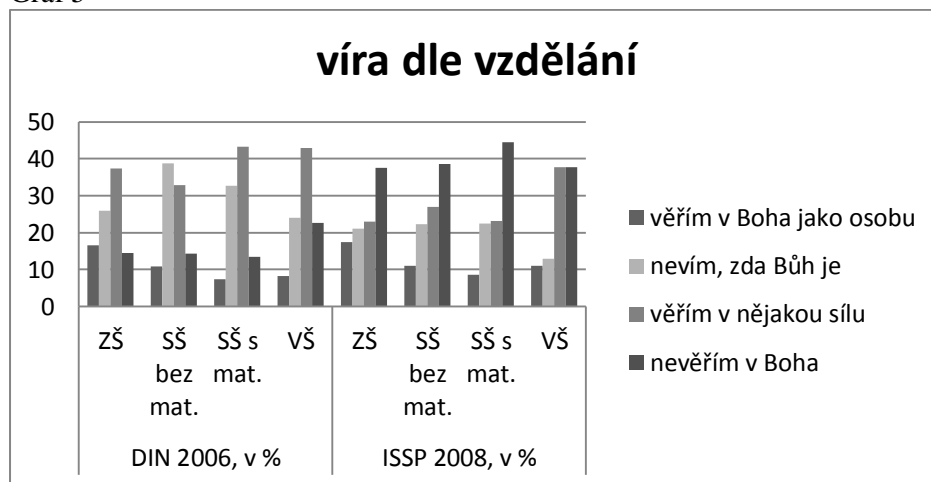
Tabulka 15: víra v Boha dle vzdělání, ISSP 2008, v %

N=1512, chí=29,433, $p=,003$	ZŠ	SŠ bez mat.	SŠ s mat.	VŠ
věřím v Boha jako osobu	17,4	11,0	8,6	11,1
nevím, zda je Bůh	21,1	22,3	22,5	13,0
věřím v nějakou sílu	23,0	27,0	23,2	37,7
nevěřím v Boha (ani nic jiného)	37,6	38,6	44,5	37,7
neodpověděl	0,9	1,1	1,2	0,6
	100,0	100,0	100,0	100,0
	(213)	(718)	(418)	(162)

V šetření DIN 2006 deklarovalo víru v Boha (jako osobu) téměř o polovinu více respondentů se ZŠ vzděláním než respondentů s VŠ vzděláním (16,5 % ku 8,3 %). Ve výzkumu ISSP 2008 se poměr věřících v Boha (jako osobu) mezi výše uvedenými vzdělanostními skupinami liší v menším měřítku. V roce 2006 v Boha nevěřila více jak pětina VŠ vzdělaných respondentů, o dva roky později v Boha

nevěřilo téměř 40 % dotázaných s VŠ vzděláním. Z dat nám znovu vystupuje fakt velkého nárůstu nevěřících v Boha během dvou let a to napříč vzdělanostními skupinami (v roce 2006 nevěřilo v Boha méně než 20 % dotázaných, v roce 2008 pak nevíru v Boha deklarovalo napříč vzdělanostními skupinami vždy více jak 35 % dotázaných). Úplný přehled nám znázorňuje graf 5.

Graf 5



DIN 2006, N=1200, ISSP 2008, N=1512

Z grafu nám vyplývá, že v šetření DIN 2006 byla mezi vzdělanostními skupinami nejvíce rozšířena víra v nějakou sílu, v ISSP 2008 pak nevíra v Boha napříč vzdělanostními skupinami. Na druhou stranu musíme uvést, že se nepatrně během dvou let zvedla i víra v Boha (jako osobu), a to rovněž napříč všemi vzdělanostními skupinami. Nárůst zde však není tak markantní jako u nevěřících v Boha. Graf nám ukazuje, že respondenti se ZŠ vzděláním věřili v Boha (jako osobu) (nej)více než ostatní vzdělanostní skupiny (v obou šetřeních).

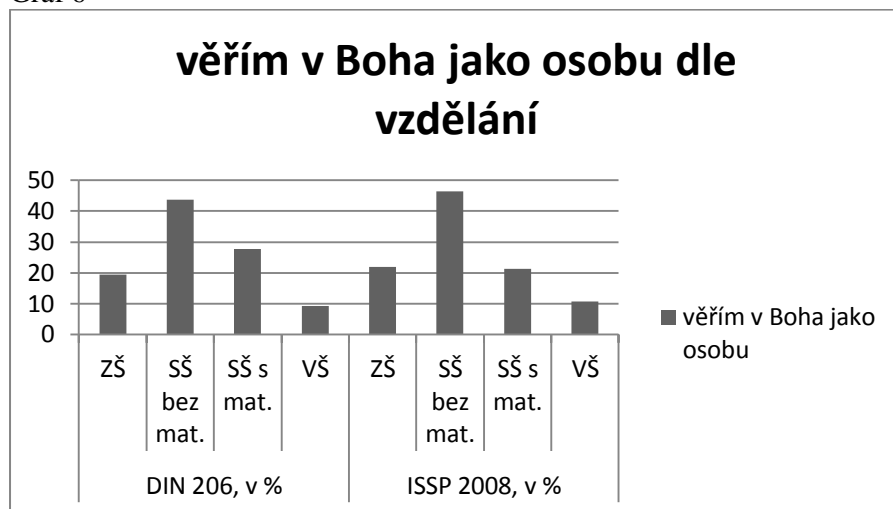
Pomocí chí kvadrát testu jsme opět testovali nulovou hypotézu o nezávislosti znaků a předpoklad, že se závěry dají zobecnit na celou dospělou populaci ČR. Test prokázal, že víra v Boha není stejná ve všech vzdělanostních skupinách, ale dle stupně dosaženého vzdělání se významně liší. Pro šetření DIN 2006 ($p=,000$) i pro šetření ISSP 2008 ($p=,003$) jsou výsledky statisticky významné. Závěry se dají analogicky aplikovat na celou dospělou populaci ČR se zvolenou mírou rizika. V této chvíli však nevíme, zda do tohoto vztahu nevstupuje nějaký další faktor.

Víru v Boha (jako osobu) ve výzkumu DIN 2006 deklarovalo celkem 9,9 % respondentů (119), z těchto bylo 9,2 % se vzděláním VŠ, 27,7 % SŠ s maturitou, 43,7 % SŠ bez maturity a 19,3 % se ZŠ vzděláním. Jak je patrné, vysokoškolsky vzdělaní respondenti byli ve skupině věřících zastoupeni nejméně.

V šetření ISSP 2008 deklarovalo víru v Boha (jako osobu) celkem 11,3 % respondentů (170), z těchto bylo 10,6 % se vzděláním VŠ, 21,2 % se SŠ s maturitou, 46,5 % se SŠ bez maturity a 21,8 % se ZŠ vzděláním. Vysokoškolsky vzdělaní respondenti tvořili nejmenší skupinu.

Vizuálně nám to ukazuje graf 6. Nejpočetnější vzdělanostní skupinou mezi věřícími v Boha (jako osobu) jsou respondenti se vzděláním SŠ bez maturity (v obou šetřeních).

Graf 6



DIN 2006, N=1200, ISSP 2008, N=1512

Z výše uvedeného můžeme usuzovat na tendenci, že víra v Boha (jako osobu) klesá s vyšším stupněm vzdělání, jinými slovy, že méně vzdělané jedinci věří v Boha (jako osobu) více než-li jedinci se vzděláním vyšším, avšak do tohoto lineárního vztahu vstupuje fakt nárůstu víry v Boha (jako osobu) u respondentů ve vzdělanostní skupině SŠ s maturitou oproti skupině se ZŠ vzděláním.

Mohli bychom tedy shrnout, že v Boha (jako osobu) věřili nejvíce respondenti se ZŠ vzděláním. Mezi vysokoškolsky vzdělanými respondenty byla nejvíce rozšířena víra v nějakou sílu (DIN 2006) a rovněž nevíra v Boha (ISSP 2008). Tyto výsledky naznačují, že víra v Boha (jako osobu) je odvislá od stupně vzdělání, kterého jedinec dosáhne. Čím vyšší stupeň vzdělání je dosažen, tím menší míra víry v Boha (jako osobu). Toto by korespondovalo s výrokem Kellera, který uvedl, že čím vzdělanější a racionálnější člověk je, tím méně uvěří v existenci Boha [Keller 2011].

V tomto vztahu zkusíme dále testovat, v jaké kategorii nám vystupují největší rozdíly. K testování těchto rozdílů, respektive souvislosti použijeme opět kontingenční tabulky s doplněním testu residuálů, které nám ukáží, kde je (největší) statisticky významná souvislost. Při testování budeme vycházet z interpretace, že čím vyšší hodnota (nad 1,96), tím větší souvislost mezi danými proměnnými se statistickou významností na dané hladině.

Hodnoty pro DIN 2006 nám ukazuje tabulka 16, ve které nám vystupuje nejtěsnější souvislost mezi kategorií „nevím, zda Bůh je“ a vzděláním SŠ bez maturity. Dále je velká signifikance mezi vírou v Boha (jako osobu) a ZŠ vzděláním. Souvislost nám vystupuje i v dalších vzdělanostních skupinách. Z interpretačního hlediska lze říci, že respondenti se SŠ vzděláním bez maturity si existencí Boha

nejsou jisti mnohem více než respondenti z jiných vzdělanostních skupin, rovněž lze usuzovat, že respondenti se ZŠ vzděláním věří v Boha (jako osobu) častěji než respondenti z jiných vzdělanostních skupin. V nějakou sílu věří signifikantně více respondentů se SŠ vzděláním s maturitou. Vysokoškolsky vzdělaní respondenti jsou častěji ateisté (nevěří v Boha).

tabulka 16, DIN 2006, N=1200

Víra v Boha dle vzdělání

			vzdělání				Total
			ZŠ	SŠ bez mat	SŠ s mat	VŠ	
Bůh	věřím v Boha jako osobu	četnost abs.	23	52	33	11	119
		adj. Residual	2,8	,8	-2,2	-,7	
	věřím v nějakou sílu	četnost abs.	52	159	193	57	461
		adj. Residual	-,3	-3,2	2,7	1,1	
	nevím, zda je Bůh	četnost abs.	36	187	146	32	401
		adj. Residual	-2,0	3,2	-,4	-2,4	
	nevěřím v Boha (ani nic jiného)	četnost abs.	20	69	60	30	179
		adj. Residual	-,2	,5	-1,1	2,6	
	neodpověděl	četnost abs.	8	16	14	3	41
		adj. Residual	1,6	-,2	-,4	-,8	
Total			139	483	446	133	1201

Hodnoty pro ISSP 2008 ukazuje tabulka 17, ve které nám vychází nejtěsnější vztah mezi VŠ vzděláním a vírou v nějakou sílu a rovněž souvislost mezi vírou v Boha (jako osobu) a dosaženým ZŠ vzděláním. Můžeme říci, že respondenti se ZŠ vzděláním věří v Boha (jako osobu) signifikantně častěji než respondenti z ostatních vzdělanostních skupin, rovněž vysokoškolsky vzdělaní respondenti věří častěji v nějakou sílu než ostatní vzdělanostní skupiny.

tabulka 17, ISSP 2008, N=1512

Víra v Boha dle vzdělání

			vzdělání				Total
			ZŠ	SŠ bez mat	SŠ s mat	VŠ	
Bůh	věřím v Boha jako osobu	četnost abs.	37	79	36	18	170
		adj. Residual	3,0	-,3	-2,0	-,1	
	věřím v nějakou sílu	četnost abs.	49	194	97	61	401
		adj. Residual	-1,3	,4	-1,8	3,4	
	nevím, zda Bůh je	četnost abs.	45	160	94	21	320
		adj. Residual	-,0	1,0	,8	-2,7	
	nevěřím v Boha (ani nic jiného)	četnost abs.	80	277	186	61	604
		adj. Residual	-,8	-1,1	2,2	-,6	
	neodpověděl	četnost abs.	2	8	5	1	16
		adj. Residual	-,2	,2	,3	-,6	
Total			213	718	418	162	1511

Pro lepší orientaci si výsledky zobrazíme znaménkovým schématem²⁷.

	ZŠ	SŠ bez mat	SŠ s mat	VŠ
věřím v Boha jako osobu	++	0	-	0
věřím v nějakou sílu	0	--	++	0
nevím, zda Bůh je	-	++	0	--
nevěřím v Boha (ani nic)	0	0	0	++

DIN 2006

	ZŠ	SŠ bez mat	SŠ s mat	VŠ
věřím v Boha jako osobu	++	0	-	0
věřím v nějakou sílu	0	0	0	+++
nevím, zda Bůh je	0	0	0	--
nevěřím v Boha (ani nic)	0	0	+	0

ISSP 2008

Nezávislost vztahu mezi vírou v Boha (jako osobu) a vzděláním je narušena hned v několika polích. Zajímavostí jsou rozdíly nalezených souvislostí v jednotlivých sledovaných letech. V roce 2006 se signifikantní rozdíly objevovaly napříč vzdělanostními skupinami, v roce 2008 byly statisticky významné rozdíly nalezeny především v kategoriích vzdělání základního a vysokoškolského.

Nejtěsnější souvislost, statisticky významná, nám vyplývá mezi VŠ vzděláním a vírou v nějakou sílu (ISSP 2008). Rovněž vidíme souvislost mezi vírou v Boha a dosaženým základním stupněm vzdělání (DIN 2006, ISSP 2008). Jinými slovy v obou výzkumech se ukazuje, že respondenti se ZŠ vzděláním by v Boha (jako osobu) věřili podstatně častěji než respondenti ostatních vzdělanostních skupin (a nikoli náhodně). Statisticky významné jsou i odchylky v kategoriích vzdělání SŠ bez maturity a SŠ s maturitou, přičemž respondenti v těchto kategoriích by patřili buď mezi agnostiky, nebo by věřili v nějakou sílu (DIN 2006). Signifikantní je nevíra v Boha, kterou by projevovali častěji respondenti s VŠ vzděláním (DIN 2006). Tyto závěry by se daly očekávat pro celou českou populaci v daném sledovaném období.

4.7.4. Víra v posmrtný život

Nejdříve se podíváme na víru v posmrtný život, která je zastoupena mezi muži a ženami. Tabulky 18 a 19 nám ukazují, že ženy v posmrtný život věří více než muži a to v osobu šetřeních.

²⁷ Klíč znaménkové schéma: 0= statisticky nevýznamné, +/- = statistická významnost odchylky na hladině 5%, ++/-- = statistická významnost odchylky na hladině 0,1%-1%, +++/--- = statistická významnost odchylky na hladině menší než 0,1%

Tabulka 18: víra v posmrtný život dle pohlaví, DIN 2006, v %

N=1200, $\chi^2=13,197$, $p=,001$	muži	ženy
věřím v posmrtný život	29,8	38,8
nevěřím v posmrtný život	66,3	56,0
neodpověděl	3,9	5,2
	100,0	100,0
	(570)	(621)

Tabulka 19: víra v posmrtný život dle pohlaví, ISSP 2008, v %

N=1512, $\chi^2=47,783$, $p=,000$	muži	ženy
věřím v posmrtný život	17,3	32,0
nevěřím v posmrtný život	76,8	60,7
neodpověděl	5,9	7,3
	100,0	100,0
	(732)	(779)

V obou výzkumech se nám ukazuje, že nevíra v posmrtný život je mezi oběma pohlavími zastoupena v daleko větší míře než víra v tento jev. Z dat můžeme rovněž vyčíst tendenci, že víra v posmrtný život během daného období mezi muži i ženami klesala a naopak rostla nevíra v posmrtný život. Pro testování nulové hypotézy jsme použili opět testu nezávislosti χ^2 kvadrát. Výsledky z obou výzkumů jsou statisticky významné (pro DIN 2006, $p=,001$ a pro ISSP 2008, $p=,000$), pohlaví má souvislost s vírou v posmrtný život, víra v posmrtný život se významně liší dle pohlaví. Zjištění lze analogicky uplatnit na celou českou dospělou populaci.

Tabulky 20 a 21 nám ukazují víru v posmrtný život dle věkových kategorií. Vidíme, že víra značně kolísá mezi věkovými kategoriemi.

Tabulka 20: víra v posmrtný život dle věku, DIN 2006, v %

N=1200, $\chi^2=21,226$, $p=,002$	18-29	30-44	45-59	60+
věřím v posmrtný život	37,4	33,3	29,7	38,6
nevěřím v posmrtný život	58,1	64,5	66,6	53,4
neodpověděl	4,5	2,2	3,8	7,9
	100,0	100,0	100,0	100,0
	(265)	(318)	(317)	(290)

Tabulka 21: víra v posmrtný život dle věku, ISSP 2008, v %

N=1512, $\chi^2=34,968$, $p=,000$	18-29	30-44	45-59	60+
věřím v posmrtný život	19,1	22,9	22,6	34,1
nevěřím v posmrtný život	73,9	72,2	71,7	56,9
neodpověděl	7,0	5,0	5,7	9,0
	100,0	100,0	100,0	100,0
	(314)	(424)	(385)	(390)

Z údajů by se dalo usuzovat, že víra v posmrtný život roste spolu s věkem. Respondenti ve věkové kategorii 60+ věřili v posmrtný život nejvíce. I zde je tendence, že nevěřících v posmrtný život je více než věřících. Odpověď na tuto otázku odmítlo dát z neznámého důvodu větší množství respondentů. Závislost, respektive nezávislost, znaků jsme si potvrdili pomocí chí kvadrát testu, který pro obě šetření ukazuje na statisticky významný rozdíl v kategoriích (pro DIN 2006, $p=,002$ a pro ISSP 2008, $p=,000$), čili můžeme říci, že víra v posmrtný život se dle věku významně liší. Toto zjištění lze zobecnit pro celou dospělou populaci ČR.

Zastoupení víry v posmrtný život mezi vzdělanostními skupinami nám ukazují tabulky 22 a 23. Ve výzkumu DIN 2006 věřili v posmrtný život nejvíce respondenti se ZŠ vzděláním (41,5 %), stejný výsledek nám ukazují i data z ISSP 2008 (29,6 %).

Tabulka 22: víra v posmrtný život dle vzdělání, DIN 2006, v %

N=1200, chí=10,132, $p=,119$	ZŠ	SŠ bez mat.	SŠ s mat.	VŠ
věřím v posmrtný život	41,5	33,6	32,7	36,4
nevěřím v posmrtný život	51,9	63,3	61,5	59,7
neodpověděl	6,7	3,1	5,9	3,9
	100,0	100,0	100,0	100,0
	(135)	(482)	(444)	(129)

Tabulka 23: víra v posmrtný život dle vzdělání, ISSP 2008, v %

N=1512, chí=16,842, $p=,010$	ZŠ	SŠ bez mat.	SŠ s mat.	VŠ
věřím v posmrtný život	29,6	26,5	20,5	23,5
nevěřím v posmrtný život	61,5	66,3	73,5	74,1
neodpověděl	8,9	7,2	6,0	2,5
	100,0	100,0	100,0	100,0
	(213)	(718)	(419)	(162)

Mohli bychom usuzovat, že víra v posmrtný život má klesající tendenci spolu s rostoucím stupněm vzdělání, tedy že čím vyšší vzdělání tím menší víra v posmrtný život, avšak vystupuje zde podobný jev jako u víry v Boha (jako osobu) a to, nepatrný nárůst víry mezi VŠ vzdělanými respondenty oproti nižší kategorii vzdělání (v obou šetřeních). V obecném pohledu většina respondentů napříč vzdělanostními skupinami v posmrtný život nevěřila, přičemž je patrný nárůst nevíry během daného období. Z dat bychom mohli vyvozovat, že vzdělání má na víru v posmrtný život vliv. U této otázky se objevuje větší počet respondentů, kteří na tuto otázku neodpověděli, důvod nezodpovězení otázky neznáme. Podíváme se, zda tyto vyplývající rozdíly ve víře v posmrtný život dle vzdělanostních skupin jsou statisticky významné a lze je zobecnit na celou dospělou populaci ČR. Výsledky testů nejsou statisticky významné, nedovolují zamítnout nulovou hypotézu (pro DIN 2006, $p=,119$, pro ISSP 2008, $p=,010$), avšak není ani potvrzena.

Lze tedy říci, že není prokázán vliv vzdělání na víru v posmrtný život, nemůžeme říci, zda je nebo není ve vztahu souvislost.

4.7.5. Průběžné shrnutí výsledků

Při testování vztahů mezi vírou v Boha a sociodemografickými charakteristikami - pohlavím, věkem, vzděláním - se nám ukázalo, že všechny faktory víru v Boha ovlivňují, respektive že mezi jednotlivými faktory a vírou v Boha je souvislost. Víra v Boha (jak v obecném smyslu, tak konkrétním smyslu v Boha jako osobu) je ovlivněna jak pohlavím, tak věkem, tak stupněm dosaženého vzdělání. Ženy věřily v Boha (jako osobu) více než muži, mezi věkovými kategoriemi věřili v Boha (jako osobu) nejvíce respondenti starší 60 let a ve vzdělanostních skupinách byla nejsilněji zastoupena mezi věřícími v Boha (jako osobu) skupina se ZŠ vzděláním. Tyto výsledky jsme dále testovali, zda jsou statisticky významné a z těchto výsledků nám vyplynulo zjištění, že výsledky jsou statisticky významné a lze je zobecnit na celou dospělou populaci ČR. Vztah mezi vírou v Boha a vzděláním, respektive sílu vztahu jsme se pokusili dále testovat za použití adjustovaných residuálů a znaménkového schématu. V tomto znázornění nám vyplynuly těsné (signifikantní) vztahy mezi vírou v Boha (jako osobu) a ZŠ vzděláním a rovněž statisticky významný vztah mezi vysokoškolským stupněm vzdělání a vírou v nějakou sílu.

Víra v posmrtný život se signifikantně liší dle pohlaví a věku, vliv vzdělání nebyl prokázán. Ženy věří v posmrtný život více než muži a ve věkových kategoriích nejvíce věří respondenti 60+.

Při výše uvedeném závěru nesmíme zapomenout na prokázání souvislosti mezi jednotlivými sociodemografickými charakteristikami, respektive souvislost mezi vzděláním a pohlavím a mezi vzděláním a věkem.

Na základě dílčích výsledků vzniklých tříděním druhého stupně, přistoupíme k testování vlivu třetí proměnné, která může vstupovat do vztahu mezi vírou v Boha (jako osobu) a vzděláním. Nejdříve do vztahu mezi vírou v Boha (jako osobu) a vzděláním zavedeme faktor pohlaví a poté budeme testovat se zavedením faktoru věku. Pro proměnnou „víra v posmrtný život“ nebudeme tuto analýzu již provádět, jelikož se nám v předchozím testu neprokázala souvislost se vzděláním.

4.8. Výsledky analýzy s kontrolní proměnnou

4.8.1. Víra v Boha dle vzdělání a pohlaví

Připomeňme si, že vztah mezi vírou v Boha (jako osobu) a vzděláním se nám potvrdil v předchozím testu. Nyní se podíváme, zda do tohoto vztahu nevstupují další vlivy, které by tento výsledek mohly zkreslit. Víra v Boha zůstává naší závislou proměnnou, vzdělání nezávislou a kontrolními proměnnými jsou pohlaví a věk. Testovat budeme nejdříve v kontingenčních tabulkách, poté přidáme regresní modely.

Po zavedení kontrolní proměnné pohlaví do vztahu mezi vírou v Boha (jako osobu) a vzděláním v šetření DIN 2006 se zdá, že pohlaví do tohoto vztahu nějakým způsobem vstupuje, jak nám ukazuje tabulka 24. V tabulce vidíme, že jak u mužů, tak u žen má víra v Boha (jako osobu) klesající tendenci spolu s rostoucím vzděláním, neplatí však pro ostatní kategorie víry.

Tabulka 24: víra v Boha dle vzdělání a pohlaví, DIN 2006, v %

Pohlaví	N=574, $\chi^2=17,23$, $p=,141$	ZŠ	SŠ bez mat.	SŠ s mat.	VŠ
muž	věřím v Boha jako osobu	4,9	9,4	4,5	4,1
	nevím, zda je Bůh	29,3	41,4	36,4	28,8
	věřím v nějakou sílu	36,6	28,7	38,4	35,6
	nevěřím v Boha (ani nic jiného)	22,0	17,0	17,7	27,4
	neodpověděl	7,3	3,8	3,0	4,1
		100,0 (41)	100,0 (265)	100,0 (198)	100,0 (73)
pohlaví	N=626, $\chi^2=24,42$, $p=,018$	ZŠ	SŠ bez mat.	SŠ s mat.	VŠ
žena	věřím v Boha jako osobu	22,4	12,4	9,7	13,3
	nevím, zda je Bůh	24,5	35,8	29,8	18,3
	věřím v nějakou sílu	36,7	38,1	47,2	51,7
	nevěřím v Boha (ani nic jiného)	11,2	11,0	10,1	16,7
	neodpověděl	5,1	2,8	3,2	0,0
		100,0 (98)	100,0 (218)	100,0 (248)	100,0 (60)

Pokud bychom porovnali rozdíly v krajních kategoriích vzdělání v pozitivní kategorii víry v Boha oproti původní tabulce ($\epsilon=8,2\%$), pak bychom mohli usuzovat, že u mužů vzdělání neovlivňuje víru v Boha (jak osobu), naopak u žen můžeme usuzovat, že vzdělání víru v Boha (jako osobu) ovlivňuje. U mužů se důležitějším faktorem jeví právě jejich pohlaví, u žen pak dosažené vzdělání, mohli bychom říci, že čím vzdělanější žena je, tím méně věří v Boha (jako osobu).

Nulovou hypotézu, že není vztah mezi vírou v Boha (jako osobu) a dosaženým stupněm vzdělání s kontrolou pohlaví, nemůžeme na základě hodnoty p zamítnout pro muže ($p=,141$), pro ženy ($p=,018$) ji pak nezamítáme. Pro muže tedy platí, že mezi vírou v Boha (jako osobu) a dosaženým vzděláním není potvrzena souvislost. U mužů není rozdíl ve víře v Boha (jako osobu) dle vzdělání, rozhodujícím faktorem je zřejmě pohlaví. Jinými slovy do vztahu mezi vírou v Boha (jako osobu) a dosaženým vzděláním vstupuje faktor pohlaví. U žen se souvislost potvrdila, pro ženy tedy platí, že vzdělání hraje roli ve věci víry v Boha (jako osobu). Můžeme říci, že předešlá prokázaná (přímá) souvislost mezi vírou v Boha (jako osobou) a dosaženým vzděláním byla zdánlivá, jelikož s kontrolou pohlaví se tato neprokázala.

Nyní se podíváme na výsledky z šetření ISSP 2008. Z tabulky 25 můžeme vyčíst podobnou tendenci jako z dat z roku 2006.

Tabulka 25: víra v Boha dle vzdělání a pohlaví, ISSP 2008, v %

pohlaví	N=732, $\chi^2=47,05$, $p=,000$	ZŠ	SŠ bez mat.	SŠ s mat.	VŠ
muž	věřím v Boha jako osobu	14,3	6,1	6,2	6,7
	nevím, zda je Bůh	25,7	25,0	19,2	12,4
	věřím v nějakou sílu	5,7	21,1	19,7	43,8
	nevěřím v Boha (ani nic jiného)	52,9	46,1	53,9	37,1
	neodpověděl	1,4	1,8	1,0	0,0
		100,0 (70)	100,0 (380)	100,0 (193)	100,0 (89)
pohlaví	N=780, $\chi^2=18,94$, $p=,090$	ZŠ	SŠ bez mat.	SŠ s mat.	VŠ
žena	věřím v Boha jako osobu	18,8	16,8	10,7	16,7
	nevím, zda je Bůh	19,4	19,2	25,3	13,9
	věřím v nějakou sílu	31,3	33,9	26,2	30,6
	nevěřím v Boha (ani nic jiného)	29,9	30,1	36,4	37,5
	neodpověděl	0,7	0,0	1,3	1,4
		100,0 (144)	100,0 (339)	100,0 (225)	100,0 (72)

Procentní rozdíly se krajních kategorií vzdělání v námi sledované kategorii věřím v Boha (jako osobu) oproti rozdílu v původní tabulce ($\epsilon=6,3\%$) rovněž změnily, avšak opačně než-li v roce 2006. Můžeme usuzovat, že u žen vzdělání neovlivňuje víru v Boha (jako osobu), důležitějším faktorem je zde pohlaví. U mužů můžeme usuzovat, že vzdělání má větší vliv na víru v Boha (jako osobu) než pohlaví.

Výsledky testu nezávislosti vyšly signifikantní pouze u mužů ($p=,000$), pro muže byla tedy prokázána souvislost mezi vzděláním a vírou v Boha (jako osobu). U mužů vzdělání ovlivňuje víru v Boha (jako osobu). U žen vyšel test bez statistické významnosti ($p=,090$), zde nulovou hypotézu zamítnout nemůžeme, i když z věcného významu bychom toto mohli zvažovat. Pro ženy tedy platí, že souvislost mezi vzděláním a vírou v Boha (jako osobu) není prokázána. Můžeme říci, že u mužů je ve věci víry v Boha (jako osobu) důležité dosažené vzdělání, u žen pak vzdělání nehraje roli, rozhodujícím faktorem je pohlaví. Můžeme říci, že předešlá prokázaná (přímá) souvislost mezi vírou v Boha (jako osobou) a dosaženým vzděláním byla zdánlivá, jelikož s kontrolou pohlaví se tato neprokázala.

Na základě statistických testů výše můžeme říci, výsledky obou šetření ukazují na protichůdné závěry. V prvním případě hrálo vzdělání roli ve věci víry v Boha u žen, v druhém případě pak u mužů. V obou případech však pohlaví vstupuje do vztahu mezi vírou v Boha a dosaženým vzděláním.

4.8.2. Víra v Boha dle vzdělání a věku

Pro tuto část analýzy sloučíme věkové kategorie pouze do dvou základních kategorií mladší až střední (18-44) a střední až starší (45-60+).

Tento krok provedeme především z důvodu malé početnosti respondentů v jednotlivých věkových kategoriích ve vzdělanostních skupinách, jsme si vědomi, že tímto může dojít ke zkreslení výsledků. Přihlížíme k předpokladu, že je malá pravděpodobnost, že by tehdejší třicátníci začali s dalším studiem ještě po roce 1990, čili do roku 1990 dosáhli nějakého vzdělání, které po uvolnění přístupu ke vzdělání již ale dále nerozvíjeli.

Dle tabulky 26 pro šetření DIN 2006 můžeme usuzovat, že vliv vzdělání se ve víře v Boha (jako osobu) projevuje v obou věkových kategoriích. U mladší věkové kategorie roste víra v Boha (jako osobu) s rostoucím vzděláním, u starších naopak víra s rostoucím vzděláním klesá. Rozdíly v krajních kategoriích vzdělání se oproti původním datům ($\epsilon=8,2\%$) změnilo, můžeme tedy usuzovat, že u mladší věkové kategorie vliv vzdělání není takový jako u starších generací. Můžeme dovozovat, že u mladších může být hlavním faktorem právě věk a může zde vstupovat další faktor například náboženská socializace. Naproti tomu u starších, kteří celoživotně sbírají jak školní tak životní vzdělání či zkušenosti, bude tento aspekt ve věci víry v Boha rozhodující.

Hodnoty p pro šetření DIN 2006 potvrzují statistickou signifikanci ($p=,007$, $p=,004$). Je tedy prokázána souvislost mezi vzděláním a vírou v Boha (jako osobu) s kontrolou věku. Pro obě věkové kategorie je dosažené vzdělání ve věci víry v Boha (jako osobu) důležitým faktorem, jinými slovy pro obě věkové kategorie platí, že vzdělání hraje roli ve věci víry v Boha (jako osobu).

Tabulka 26: víra v Boha dle vzdělání a věku, DIN 2006, v %

věk	N=583, $\chi^2=27,15$, $p=,007$	ZŠ	SŠ bez mat.	SŠ s mat.	VŠ
18-44	věřím v Boha jako osobu	9,1	7,4	5,7	13,1
	nevím, zda je Bůh	22,7	40,9	34,2	4,6
	věřím v nějakou sílu	38,6	33,5	44,1	47,5
	nevěřím v Boha (ani nic jiného)	27,3	14,0	13,7	21,3
	neodpověděl	2,3	4,2	2,3	3,3
		100,0 (44)	100,0 (215)	100,0 (263)	100,0 (61)
věk	N=616, $\chi^2=28,94$, $p=,004$	ZŠ	SŠ bez mat.	SŠ s mat.	VŠ
45-60+	věřím v Boha jako osobu	20,8	13,5	9,4	4,2
	nevím, zda je Bůh	27,1	36,7	30,4	31,9
	věřím v nějakou sílu	36,5	32,6	42,5	38,9
	nevěřím v Boha (ani nic jiného)	8,3	14,6	13,3	23,6
	neodpověděl	7,3	2,6	4,4	1,4
		100,0 (96)	100,0 (267)	100,0 (181)	100,0 (72)

V šetření ISSP 2008 dle tabulky 27 se zdá, že i zde faktor věku do vztahu mezi vírou v Boha a vzděláním nějakým způsobem vstupuje, tendence se však oproti roku 2006 nepatrně změnily.

Tabulka 27: víra v Boha dle vzdělání a věku, ISSP 2008, v %

věk	N=739, $\chi^2=22,66$, $p=,031$	ZŠ	SŠ bez mat.	SŠ s mat.	VŠ
18-44	věřím v Boha jako osobu	8,6	4,9	7,1	6,9
	nevím, zda je Bůh	23,7	21,6	22,0	12,6
	věřím v nějakou sílu	15,1	25,6	21,3	40,2
	nevěřím v Boha (ani nic jiného)	52,7	46,6	48,4	40,2
	neodpověděl	0,0	1,3	1,2	0,0
		100,0 (93)	100,0 (305)	100,0 (254)	100,0 (87)
věk	N=774, $\chi^2=13,99$, $p=,301$	ZŠ	SŠ bez mat.	SŠ s mat.	VŠ
45-60+	věřím v Boha jako osobu	23,8	15,7	11,6	14,9
	nevím, zda je Bůh	19,7	22,5	23,2	14,9
	věřím v nějakou sílu	28,7	28,0	25,6	35,1
	nevěřím v Boha (ani nic jiného)	26,2	32,9	38,4	33,8
	neodpověděl	1,6	1,0	1,2	1,4
		100,0 (122)	100,0 (414)	100,0 (164)	100,0 (74)

Zde jak u mladší tak u starší věkové kategorie klesá víra v Boha (jako osobu) spolu s rostoucím vzděláním. Po srovnání rozdílů v krajních kategoriích vzdělání, můžeme usuzovat, že u mladších respondentů nehraje vzdělání ve věci víry v Boha (jako osobu) roli, u starší generace pak vzdělání má určitý vliv na víru v Boha (jako osobu). Důvody mohou být stejné výše uvedenému.

Hodnoty p nám zde ukazují ($p=,301$), že u starší věkové kategorie nelze zamítnout nulovou hypotézu, není prokázána souvislost mezi dosaženým stupněm vzdělání a vírou v Boha (jako osobu) s kontrolou věku. V mladší věkové kategorii byla souvislost prokázána ($p=,031$), platí tedy, že pro tuto věkovou kategorii hraje vzdělání určitou roli ve věci víry v Boha (jako osobu). Lze tedy říci, že přímá souvislost mezi vírou v Boha (jako osobu) byla zdánlivá. Věk vstupuje do vztahu mezi vírou v Boha a dosaženým vzděláním.

Na základě výše uvedeného můžeme shrnout, že rozhodujícími faktory ve věci víry v Boha (jako osobu) se jeví pohlaví a věk (mohou být další nám skryté faktory). Vzdělání se jeví jako nerozhodující faktor. To souvisí i s tím, že vzdělání, věk, pohlaví jsou závislé veličiny. Níže ověříme zjištění regresní analýzou.

4.8.3. Regresní analýza

Pro potřeby regresní analýzy upravíme kategorie proměnných dle potřeby analýzy. Kategorie víry v Boha si převedeme do tří kategorií, které se pokusíme odstupňovat, aby nám vznikla kategoriální proměnná ordinální. Proměnnou věk použijeme jako spojitou proměnnou (věk v letech) a kategorie pohlaví a vzdělání ponecháme bez úprav.

Před regresní analýzou se podíváme ještě na graf intervalů spolehlivosti 95 % (průměrné vzdělání v kategoriích víry v Boha) a provedeme analýzu rozptylu. Pracovat budeme s již upravenými kategoriemi pro potřeby regresní analýzy.

Kategorii „víra v Boha“ sloučíme a překódujeme následovně: Věřím v Boha jako osobu - víra=1, Nevím, zda Bůh je²⁸ - víra=2, Nevěřím v Boha (ani nic) – víra=3²⁹

Kódování nezávislých proměnných zůstane stejné:

Vzdělání – ZŠ = vzdělání=1, SŠ bez mat. = vzdělání=2, SŠ s mat. = vzdělání= 3, VŠ = vzdělání=4³⁰

Pohlaví – muž = 1, žena = 2³¹

Věk – jako spojitá proměnná s udání věku v letech

Níže v grafu intervalů spolehlivosti 95 % vidíme, že v případě šetření DIN 2006 se intervaly spolehlivosti v určitých kategoriích překrývají, což by mohlo značit, že průměry daných kategorií nebudou statisticky významně odlišné, nevíme, zda je rozdíl v průměrném vzdělání mezi těmito kategoriemi víry v Boha. Tam, kde se intervaly nepřekrývají, by se dalo usuzovat, že průměry budou statisticky významně odlišné, že bude rozdíl v průměrném vzdělání mezi jednotlivými kategoriemi víry v Boha.

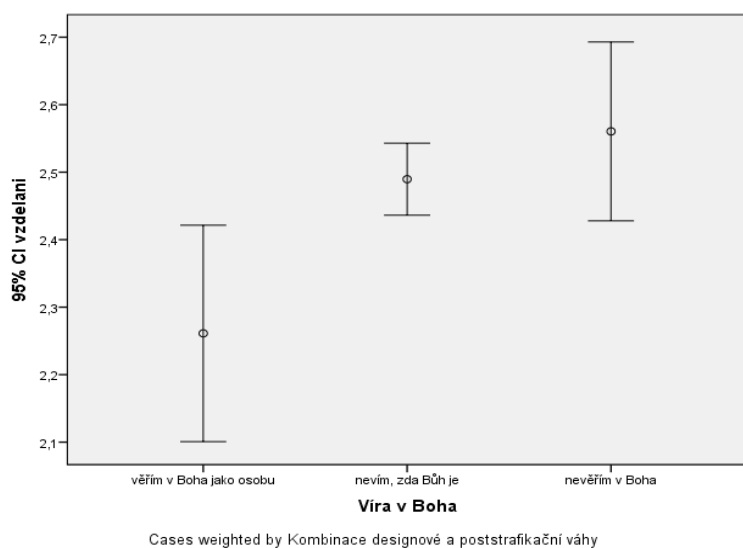
²⁸ Kategorie „nevím, zda Bůh je“ zahrnuje původní kategorie „nevím, zda je Bůh“, „věřím v nějakou sílu“, „neodpověděl“

²⁹ Srovnávací kategorie

³⁰ Srovnávací kategorie

³¹ Srovnávací kategorie

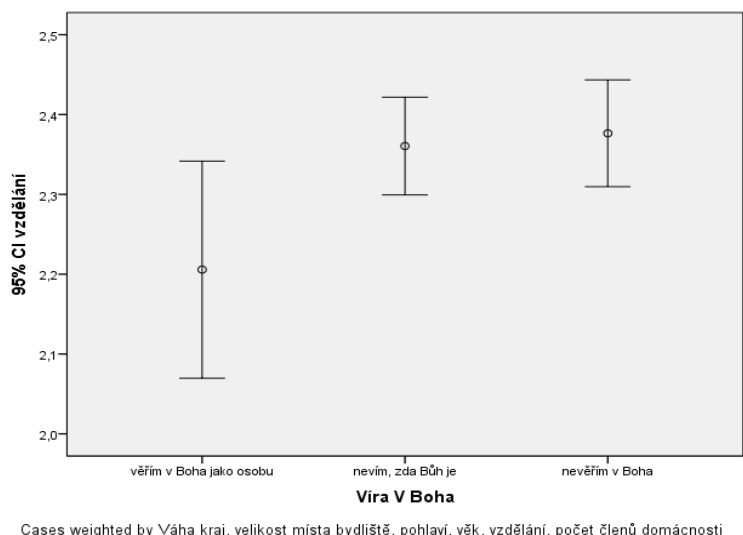
Graf 7



DIN 2006, N=1200 (intervaly průměrů: věřím v Boha jako osobu: 2,10-2,42/ nevím, zda Bůh je: 2,44-2,54/ nevěřím v Boha: 2,43-2,69)

V grafu pro šetření ISSP 2008 můžeme vidět podobný výsledek. Zde se však intervaly spolehlivosti překrývají ve všech kategoriích, což značí, že průměry daných kategorií se nebudou statisticky významně lišit, tedy nevíme, zda je rozdíl v průměrném vzdělání mezi danými kategoriemi víry v Boha.

Graf 8



ISSP 2008, N=1512 (intervaly průměrů: věřím v Boha jako osobu: 2,07-2,34/ nevím, zda Bůh je: 2,30-2,42/ nevěřím v Boha: 2,31-2,44)

Pro ověření tvrzení výše provedeme výpočet analýzy rozptylu. Nulovou hypotézou je, že se průměrné vzdělání v kategoriích víry v Boha neliší, alternativní hypotézou je pak, že se odlišuje.

Dle popisných statistiky v tabulkách níže a grafů výše bychom mohli říci, že respondenti věřící v Boha (jako osobu) byli v průměru spíše v nižší vzdělanostní skupině, naproti tomu nevěřící v Boha byli ve vyšší vzdělanostní skupině.

Tabulka 28 ukazuje výsledky testu ANOVA pro šetření DIN 2006. Test na shodnost průměrů vyšel dle hodnoty p ($p=,007$) se statistickou významností, alespoň dva průměry jsou tedy statisticky významně odlišné. Můžeme říci, že průměrné vzdělání se dle víry v Boha bude v základním souboru lišit.

Tabulka 28 : Průměrné vzdělání dle víry v Boha , DIN 2006, N=1200

	počet	průměr	interval průměrů	
věřím v Boha (jako osobu)	118	2,26	2,10	2,42
neví, zda Bůh je	901	2,49	2,44	2,54
nevěřím v Boha (ani nic)	178	2,56	2,43	2,69
total	1198	2,48	2,43	2,53

F-hodnota= 4,947, $p= 0,007$

Dle tabulky 29, která ukazuje výsledky testu ANOVA pro šetření ISSP 2008, můžeme říci, že zde nemůžeme zamítnout nulovou hypotézu, test na shodnost průměrů vyšel dle hodnoty p ($p=,060$) bez statistické významnosti. Průměry nejsou statisticky významně odlišné.

Tabulka 29 : Průměrné vzdělání dle víry v Boha , ISSP 2008, N=1512

	počet	průměr	interval průměrů	
věřím v Boha (jako osobu)	171	2,21	2,07	2,34
neví, zda Bůh je	737	2,36	2,30	2,42
nevěřím v Boha (ani nic)	604	2,38	2,31	2,44
total	1512	2,35	2,31	2,39

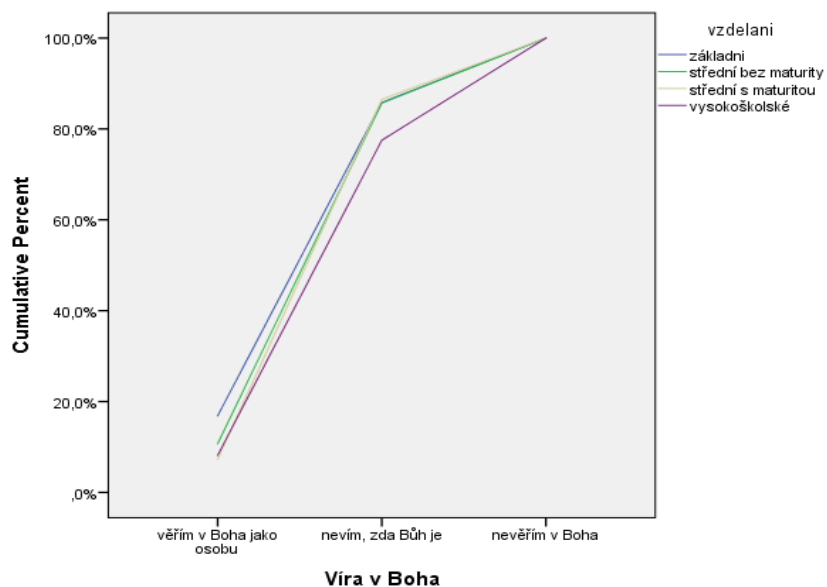
F-hodnota= 2,811, $p= 0,060$

Nyní přejdeme k výsledkům regresní analýzy (ordinální logit regrese). Závislou proměnnou zůstává víra v Boha, nezávislými (vysvětlujícími) proměnnými vzdělání, pohlaví a věk. Kódování jednotlivých proměnných jsme uváděli výše. Níže uvádíme model, do kterého jsme zařadili všechny proměnné najednou, jelikož v jednotlivých modelech zůstávaly koeficienty a vztahy téměř beze změn.

Nejdříve se podíváme na grafické znázornění dat. V jednotlivých oknech máme znázorněné křivky (kumulativ.procent) odpovědí pro jednotlivé vysvětlující proměnné.

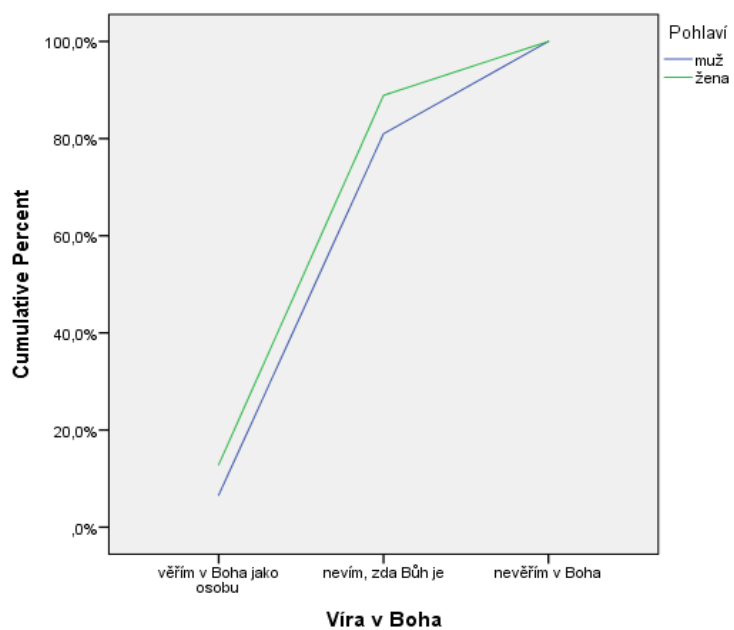
Grafy 9 – 11 znázorňují křivky pro šetření DIN 2006.

Graf 9



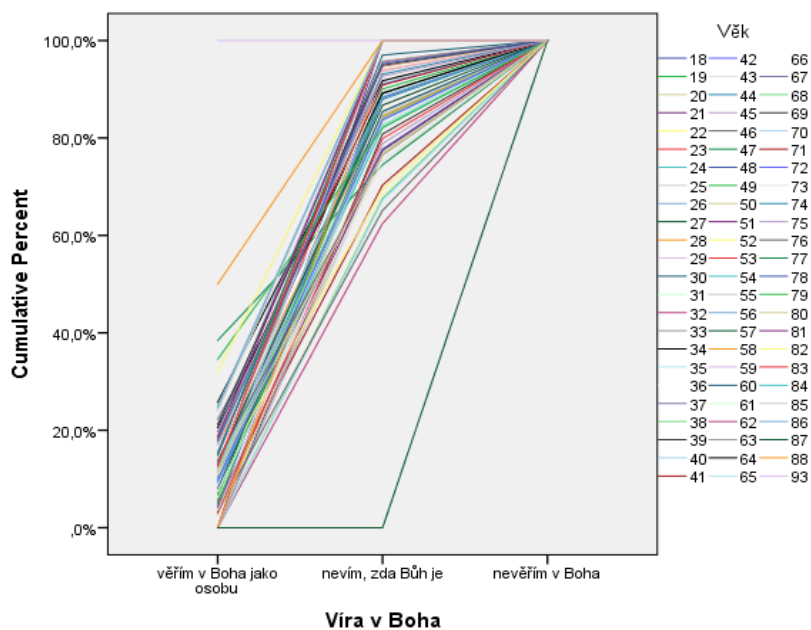
Cases weighted by Kombinace designové a poststrafikační váhy

Graf 10



Cases weighted by Kombinace designové a poststrafikační váhy

Graf 11



V grafu 9, který nám znázorňuje škálu odpovědí dle vzdělání, vidíme, že respondenti s nižším vzděláním (ZŠ) častěji odpovídali, že věří v Boha (jako osobu) oproti jiným vzdělanostním skupinám. Víru v Boha (jako osobu) rovněž více deklarovaly ženy než-li muži, jak můžeme vyčíst z grafu 10.

Nyní se podíváme na modelové výstupy pro šetření DIN 2006. Provedeme test, zda je model statisticky významný a poté se podíváme na regresní koeficienty. Tabulka 30 nám říká, že model je jako celek statisticky významný ($p=,000$).

Tabulka 30: Test významnosti parametrů , DIN 2006

Model fit				
	2-log	chi	df	Sig
intercept	1116,350			
final	1072,996	43,354	5	0,000

Tabulka 31: Odhad parametrů (link logit), DIN 2006, N=1200

	Parametr	Est	Std.Er.	Wald	Sig
Thres	víra=1	-3,030	0,298	103,257	0,000
	víra=2	1,068	0,278	14,700	0,000
Loc	věk	-0,013	0,004	11,343	0,001
	vzdělání=1	-0,587	0,282	4,345	0,037
	vzdělání=2	-0,527	0,222	5,635	0,018
	vzdělání=3	-0,414	0,225	3,393	0,065
	vzdělání=4	0			
	pohlaví=1	0,629	0,139	20,501	0,000
	pohlaví=2	0			

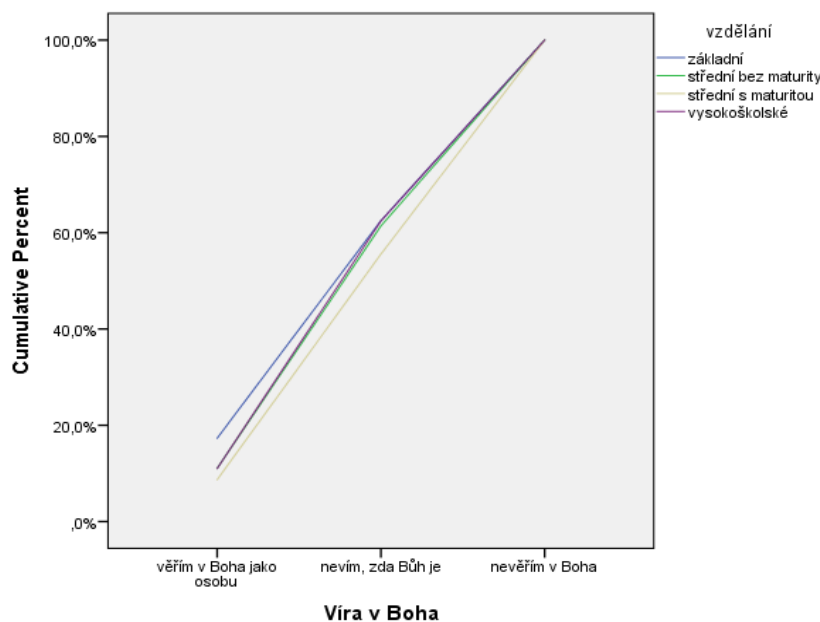
Pseudo R: CoxSnell ,036, Nagelkerke ,047, McFaden ,025

V tabulce 31 vidíme, že signifikantně vyšel vliv pohlaví, věku a některých kategorií vzdělání. Můžeme usuzovat, že muži budou v Boha (jako osobu) věřit spíše méně pravděpodobně než-li ženy, jinými slovy ženy mají větší pravděpodobnost věřit v Boha (jako osobu) než-li muži. U mužů je větší pravděpodobnost, že v Boha (jako osobu) věřit nebudou. U faktoru věku můžeme říci, že čím starší jedinec, tím je větší pravděpodobnost, že bude věřit v Boha (jako osobu). U faktoru vzdělání můžeme říci, že jedinci s nižším stupněm vzdělání budou věřit v Boha (jako osobu) více pravděpodobně než-li osoby s vyšším vzděláním (VŠ), což se nám značí v grafickém znázornění. Mohli bychom tedy usuzovat, že starší ženy s nižším vzděláním budou věřit v Boha (jako osobu) více pravděpodobně než-li ostatní.

U věkových kategorií v grafickém znázornění máme obraz bohužel nejasný díky velkému počtu rozmezí odpovědí, ovšem lze dle barevné diferenciacce odhadovat, že víru v Boha (jako osobu) deklarovali více osoby starší (obě šetření).

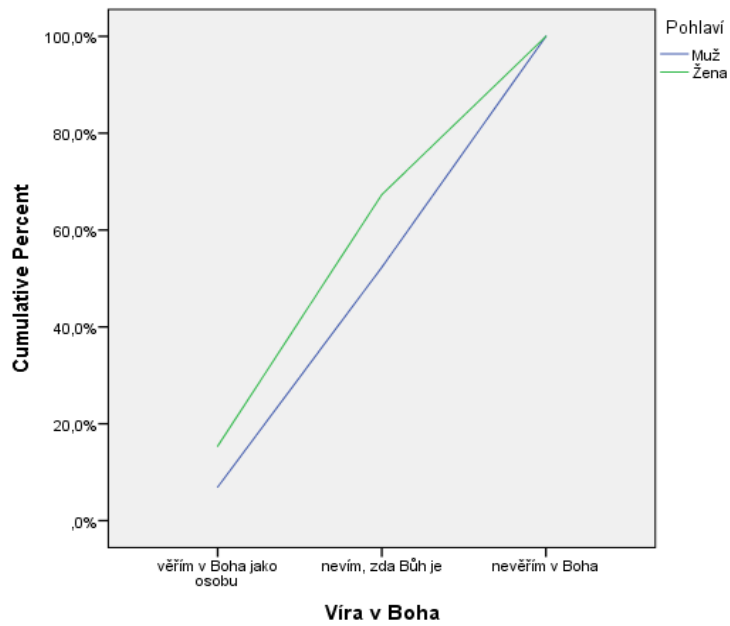
Výsledky pro šetření ISSP 2008 se nám ukazují níže. Grafy 12 – 14 nám opět ukazují křivky pro jednotlivé nezávislé proměnné.

Graf 12



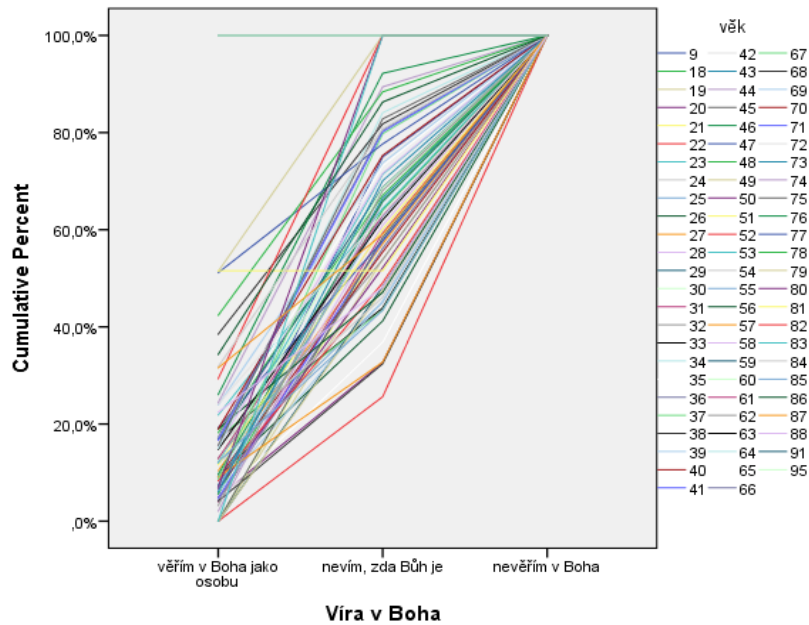
Cases weighted by Váha kraj, velikost místa bydliště, pohlaví, věk, vzdělání, počet členů domácnosti

Graf 13



Cases weighted by Váha kraj, velikost místa bydliště, pohlaví, věk, vzdělání, počet členů domácnosti

Graf 14



Cases weighted by Váha kraj, velikost místa bydliště, pohlaví, věk, vzdělání, počet členů domácnosti

V grafech pro šetření ISSP 2008 se nám pro pohlaví a vzdělání ukazují stejné tendence jako v šetření DIN 2006 a to, že víru v Boha (jako osobu) častěji deklarovali méně vzdělaní respondenti a rovněž ženy.

V tabulkách níže můžeme vidět výstupní výsledky pro šetření ISSP 2008, ve kterých se ukazuje, že model je jako celek statisticky významný ($p=,000$) a dále regresní koeficienty.

Tabulka 32: Test významnosti parametrů , ISSP 2008

Model fit				
	2-log	chi	df	Sig
intercept	1655,151			
final	1538,017	177,133	5	0,000

Tabulka 33: Odhad parametrů (link logit), ISSP 2008, N=1512

	Parametr	Est	Std.Er.	Wald	Sig
Thres	víra=1	-2,786	0,229	147,994	0,000
	víra=2	-0,165	0,214	0,594	0,441
Loc	věk	-0,023	0,003	60,235	0,000
	vzdělání=1	0,080	0,204	0,155	0,694
	vzdělání=2	0,162	0,17	0,915	0,339
	vzdělání=3	0,274	0,181	2,292	0,130
	vzdělání=4	0			
	pohlaví=1	0,600	0,103	33,992	0,000
	pohlaví=2	0			

Pseudo R: CoxSnell ,075, Nagelkerke ,087, McFaden ,040

Z výsledků v tabulce 33 vidíme, že vyšel rozdílný model oproti šetření DIN 2006. Faktor vzdělání zde vyšel bez statistické významnosti, čili jeho vliv je zde nepodstatný. Věk a pohlaví zůstaly se statistickou významností. Můžeme říci, že u mužů je menší pravděpodobnost, že budou věřit v Boha (jako osobu) než-li u žen. I zde ženy deklarovaly víru v Boha (jako osobu) více než muži, jak nám vyplývá i z grafu 13. Rovněž můžeme říci, že čím starší jedinec, tím větší pravděpodobnost, že bude věřit v Boha (jako osobu). Z tohoto můžeme usuzovat, že starší ženy budou věřit v Boha (jako osobu) více pravděpodobně než-li ostatní.

4.8.4. Průběžné shrnutí výsledků

Na základě analýz výše můžeme za prvé říci, že průměrné vzdělání věřících v Boha a ostatních (včetně nevěřících) se v populaci významně lišilo v roce 2006, o dva roky později tato odlišnost nebyla prokázána. Z výsledků pro šetření DIN 2006 by se dalo usuzovat, že stupeň dosaženého vzdělání a víry v Boha je v určitém vztahu, naproti tomu z výsledků pro šetření ISSP 2008, že tento vztah není statisticky významný, respektive, že věřící Boha a ostatní (včetně nevěřících) mají průměrné stejné vzdělání. Z věcného významu by byla však hodnota testu pro ISSP 2008 ke zvážení, jelikož hodnota p byla těsně nad hladinou zvolené významnosti.

Regresní analýzy dat nám odhalily, že v šetření DIN 2006 měly na víru v Boha vliv všechny zvolené faktory, tedy věk, pohlaví a částečně i vzdělání, kde se statistická významnost objevila u nižších stupňů vzdělání.

U šetření ISSP 2008 nám signifikantní vyšly faktory pouze věku a pohlaví. V obou šetřeních se nám ukázalo, že u mužů je menší pravděpodobnost, že budou věřit v Boha (jako osobu) než-li ženy. Rovněž nám vyplynulo, že čím starší jedinci, tím větší šance, že budou v Boha (jako osobu) věřit.

4.9. Interpretace výsledků

Analýza ukázala, že vliv vzdělání na víru v Boha je nejednoznačný, spíše se pojí s dalšími faktory, které víru v Boha ovlivňují, můžeme i říci, ve větší míře než-li vzdělání samotné. Z analýzy použitých dat nám vystoupily jevy, které uvádíme a diskutujeme níže.

Ženy dosahují obecně nižšího stupně vzdělání než muži. Důvodem může být jejich mateřská role v životě spojená s péčí o rodinu, která jim nedává tolik prostoru-času pro prohlubování studia. Poměrně hodně žen dosahovalo pouze ZŠ vzdělání, oproti mužům dvojnásobek. Pouze v jediné vzdělanostní skupině dosahovaly ženy většího poměru než muži a to ve skupině vzdělání SŠ s maturitou, v ostatních vzdělanostních skupinách mají převahu muži. Rovněž můžeme usuzovat na vliv rodiny (socializace), na vliv kulturních tradic či na souvislost mezi vzděláním rodičů a dítěte, všechny tyto faktory mohou ovlivňovat dosažené vzdělání další generace. Je však zřejmé, že pohlaví má vliv na stupeň dosaženého vzdělání.

Nejčastěji dosahovaným stupněm vzdělání napříč věkovými kategoriemi bylo vzdělání SŠ bez maturity nebo s maturitou. Nejmladší věk kategorie nejčastěji dosahovala vzdělání SŠ s maturitou. U těchto můžeme předpokládat, že mnoho z nich bude ve studiu dále pokračovat, a to v návaznosti na volný přístup ke vzdělání (hlavně vyššímu), širokou nabídku vyššího vzdělání, ale i na základě zvýšení své ceny na trhu práce nebo v návaznosti na soudobý trend zůstat svobodný, studovat a u toho budovat zázemí pro budoucí rodinu. Střední věková kategorie nejčastěji dosahovala vzdělání SŠ bez maturity. Nižší úroveň vzdělání v této generaci bychom mohli částečně připisovat ještě odrazu ztíženého přístupu ke vzdělání, a to jak vzhledem k režimu (starší střední kategorie), tak například vzhledem k silným ročníkům (mladší střední kategorie), kvůli čemuž se k vyššímu vzdělání dostalo jen několik uchazečů z celkového zájmu. Nejstarší respondenti nejčastěji dosahovali vzdělání SŠ bez maturity. I zde je možno diskutovat možnost přístupu ke vzdělání, ze všech věkových kategorií nejvíce vlivem režimu.

Do roku 1989, respektive 1990 nebyla nabídka škol (SŠ /VŠ) tak rozsáhlá a různorodá jako v dnešní době, neexistovaly školy soukromé, a tudíž možnost „náhradního,, studia pokud jedinec neuspěl na škole státní. Dalo by se rovněž usuzovat, že před rokem 1989 nebylo dosažené vzdělání až tak důležitým „kapitálem“- prvkem k získání dobré (v podstatě jakékoli) práce, jelikož neexistoval soukromý sektor, nabídka práce nebyla tak široká a rovněž požadavky na výkon určité práce nebyly tak vysoké. A hlavně dosažené vzdělání nezakládalo diferenciaci v platových třídách. Případně je možný pohled z druhé strany, kdy absolvent vysoké školy rovnal v továrně krabice, což znamená jistou demotivaci studovat.

Postupem doby však roste úloha dosaženého vzdělání obecně (postavení na trhu práce i ve společnosti), čímž stoupá poptávka po vzdělání a zároveň tím ale dochází k úpadku či znehodnocení kvality škol a tím i tedy dosaženého vzdělání (rychlo studia, apod.), což pak v závěrečném efektu je spíše na škodu. Mezi věkovými kategoriemi bylo i tak VŠ vzdělání zastoupeno nejméně. Obecně řečeno, jen každý desátý jedinec dosahoval VŠ vzdělání. Z výsledků analýzy vyplývá, že věk má souvislost se stupněm dosaženého vzdělání.

Víra v Boha (jako osobu) je jev, který rovněž nebyl v české populaci příliš rozšířen, věřil rovněž každý desátý jedinec (v obou šetřeních). Naopak nevíra v Boha byl jev, který byl zastoupen více a který se během daného období rovněž rapidně navýšil (ze 14 % v roce 2006 na 40 % v roce 2008). Analýza nám ukázala, že nevíra v Boha se během období dvou let zvedla jak napříč věkovými kategoriemi tak mezi muži i ženami a rovněž napříč vzdělanostními skupinami. Víra v Boha (jako osobu) naproti tomu ale neklesala, ale rovněž velmi nepatrně u některých skupin rostla (nárůst o více jak 2,5 procentních bodů byl u žen, ve věkových kategoriích 45-59, 60+ a překvapivě u vzdělanostní skupiny VŠ). Markantně rovněž klesala víra v nějakou sílu v daném období a to napříč všemi sledovanými sociodemografickými charakteristikami (věk, pohlaví, vzdělání). Nárůst počtu nevěřících (v obecném významu) lze jen dovozovat, budeme se tomu věnovat dále níže.

Ženy věřily v Boha (jako osobu) více než muži, rovněž víra v nějakou sílu byla u nich zastoupena více než u mužů. Muži nejčastěji buď v Boha (ani nic jiného) nevěřili nebo si existenci Boha nebyli jisti. Obecně vzato u mužů v daném období celkově klesala víra v cokoli a převažovala (převážila) čistá nevíra. U žen se ukázala podobná tendence, vyjma toho, že u nich nepatrně vzrostla víra v Boha (jako osobu) během dvou let, na což jsme narazili již výše. Proč se ženy během dvou let přimkly více k víře v Boha, nevíme. Diskuze na téma proč jsou ženy religióznější než muži, se vedou již dlouho. Ve své práci se toto snažila reflektovat i Hamplová, která zmiňovala několik variant důvodů, ani jeden však nebyl průkazný. Pokud bychom zvažovali vlastní úvahou nějaké důvody, proč víra v Boha (jako osobu), seč nepatrně ale rostla, pak bychom mohli zvažovat, zda se například v tomto období 2006 – 2008 nestala nějaká událost, která by lidi (ženy), měla přivést blíže k Bohu (jak víme, náboženství a tedy potažmo i víra v Boha lidi spojuje a obrací se k ní hromadně většinou v dobách těžkých – globální katastrofy, pohromy či krize). V roce 2008 započala sice světová finanční/obchodní krize, avšak toto nepovažujeme za dostatečný důvod, proč se obracet k Bohu. Za nárůstem víry v Boha (jako osobu) můžeme tedy spíše hledat faktory jako například stárnutí populace či určité osobní pohnutky. Osobní pohnutky bychom mohli hledat i za nárůstem nevíry v Boha, avšak opačného rázu, tedy osobní neštěstí, tragédie či osobní nezdary, které jsou přičítány naopak Boží lhostejnosti, což může v důsledku vést k obrácení se k Bohu „zády“. Rovněž může hrát roli vyšší racionalizace populace či širší povědomí o vědeckých poznacích doby, které odvádějí lidi od tradiční religiozity, která je spjata s výklady světa prostřednictvím „nadpřirozených systémů“. K tomu se dostaneme ještě níže. Lze však jistě říci, že pohlaví má vliv na víru v Boha (v obecném významu i konkrétním „jako osobu“).

Mezi věkovými kategoriemi věřila v Boha (jako osobu) nejvíce kategorie nejstarších respondentů, nejméně pak nejmladší respondenti. V obecném smyslu můžeme říci, že víra v Boha (jako osobu) roste spolu s věkem, čím starší jedinec, tím více věří v Boha (jako osobu). Víra v Boha (jako osobu) v daných obdobích mírně vzrůstala a to mezi všemi věkovými kategoriemi, vyjma nejmladší věkové kategorie. U těchto víra v Boha (jako osobu) naopak klesla a prudce narostla nevíra v Boha. Nejvíce pak víra v Boha (jako osobu) rostla u nejstarších jedinců. Tento trend bychom mohli přisuzovat přirozenému vývoji života a tedy stárnutí jedince, který se s „blížící se“ smrtí přimyká k něčemu stabilnímu, což víra v Boha může být. Tato víra může poskytnout jistou úlevu od nadcházejících událostí, kterým se člověk nevyhne. Rovněž zde může hrát roli náboženská socializace, která byla jistě u starších ročníků daleko hlubší než u mladších, resp. nejmladších. I přesto, že náboženství bylo režimem potlačováno, rodiny, kde byla víra již zakořeněna, jí neopouštěly a naopak, jak jsme uváděli výše, se k ní ještě více přimkly a pěstovaly ji navzdory režimu, což tedy pro ně mohlo mít zase jiné důsledky (přístup ke vzdělání). Zde se tedy může slučovat několik faktorů najednou, které se vzájemně ovlivňují a jsou propojeny. Můžeme rovněž usuzovat, že u nejmladší generace není tato náboženská socializace prohloubena, což může v důsledku znamenat, že dávají přednost raději alternativní religiozitě před tradiční.

Rovněž lze zvažovat, že vysvětlování světa a náhled na něj skrze náboženství nemá pro mladé lidi opodstatnění. Toto může být ovlivněno výše zmíněnou racionalizací či informovaností o nových vědeckých poznacích, které toto nepodporují. Rozdílný přístup k víře v Boha mezi generacemi lze vypožorovat i dle jejich hodnotových systémů.

V mezidobí narostla markantně nevíra v Boha a to napříč věkovými kategoriemi. Toto můžeme přisuzovat stejným faktorům, které jsme zmiňovali výše u mužů a u žen. Zvláště u starší generace lze podobné faktory předpokládat, jelikož u těchto nelze již předpokládat ovlivnění vzděláním ale spíše životními zkušenostmi (negativními). Obecně se dá říci, že lidé nejvíce věřili v nějakou sílu nebo nevěřili ve vůbec nic. Věk má zcela jistě vliv na víru v Boha, její formy a předpokládáme i na hloubku.

Víru v Boha (jako osobu) deklarovali mezi vzdělanostními skupinami nejvíce respondenti se ZŠ vzděláním (v obou šetřeních). Z dat víme, že mezi ZŠ vzdělanými respondenty byly více zastoupeny ženy a starší jedinci. Rovněž víme, že mezi staršími respondenty byly více zastoupeny ženy. Z čehož bychom mohli odvodit, že věřícími v Boha (jako osobu) jsou nejčastěji starší ženy s nižším stupněm vzdělání. Nevíru v Boha pak deklarovalo nejvíce respondentů se vzděláním VŠ nebo SŠ s maturitou. Zde víme, že ve vzdělanostní skupině VŠ byli více zastoupeni muži středního věku, z čehož bychom mohli odvodit, že výše vzdělání muži ve středním věku nevěří v Boha (jako osobu). Zde lze usuzovat na diskutovaný jev, že „utlačované,, skupiny, za které bychom v tomto případě mohli považovat méně vzdělané starší ženy, které jsou v dnešní době opravdu stavěny na pomyslnou hranici společnosti, alespoň té ekonomicky činné, inklinují k víře v Boha více (deprivační teorie) než ostatní.

Rovněž tyto mají více času na volnočasové aktivity, mezi které lze zahrnout i náboženství, jak jsme uváděli výše v textu. Naproti tomu u vzdělanějších mužů, kteří většinu svého času věnují práci a zabezpečení rodiny, lze předpokládat, že na volnočasové aktivity, zvláště pak tohoto typu, čas nemají a rovněž, že se necítí jako utlačovaná skupina. Naopak jejich důležitost a status rostou s tím, jak dokáží rodinu zabezpečit právě díky výdělečné činnosti.

U vzdělanostních skupin musíme však přihlídnout k početnímu zastoupení respondentů v jednotlivých vzdělanostních skupinách. Nejméně byla zastoupena vzdělanostní VŠ (v obou šetřeních), nejsilněji pak vzdělání SŠ bez maturity. (v obou šetřeních). Toto by mohlo vypovídat, jak o nízkém počtu VŠ vzdělaných v populaci, tak o výběrové chybě, každopádně nám to výsledky může zkreslovat.

V obecném pohledu víra v Boha (jako osobu) během sledovaného období nepatrně vzrostla napříč vzdělanostními skupinami, což bylo ale rovněž doprovázeno prudkým nárůstem nevěřících v Boha, opět napříč vzdělanostními skupinami. U nárůstu nevíry v Boha můžeme hledat důvody již výše zmíněné. Lze to rovněž přičítat větší racionalizaci společnosti, která tedy nemusí nutně plynout z rostoucí vzdělanosti respondentů (což dosvědčují i data), ale může plynout i z větší informovanosti respondentů například ve věcech pokroku vědy apod., nových objevů, apod.

Zde můžeme připustit a podotknout, že racionální pohled na svět nemusí tedy nutně plynout ze znalostí získaných studiem školním, ale i tím celoživotním, jak jsme diskutovali výše. Lidé mohou kritický přístup a racionální uvažování získat částečně i výchovou a přístupem rodiny a okolí, stejně tak jako toto mohou nabýt během životních zkušeností v průběhu svého života. I zde je patrná tendence jako u kategorií pohlaví a věku, že lidé napříč vzdělanostními skupinami věřili nejvíce v nějakou sílu nebo nevěřili v nic.

Pokud bychom se podívali jen na kategorii věřících v Boha (jako osobu) a její vzdělanostní složení, pak musíme konstatovat, že nejpočetnější skupinou zde byla skupina se vzděláním SŠ bez maturity (obě šetření). V tomto rozložení je dobře patrné, jak nám ukazoval graf 6, že víra v Boha (jako osobu) má klesající tendenci spolu s rostoucím vzděláním. Čím vyšší vzdělanostní skupina, tím menší počet respondentů odpovídající, že věří v Boha (jako osobu). Můžeme konstatovat, že vzdělání má souvislost s vírou v Boha (v obecném významu i konkrétním „jako osobu“).

Jednotlivé faktory výše uvedené mají významný vliv na víru v Boha (v obecném významu). Co se ale stane, pokud tyto faktory zohledníme ve víře v Boha společně? Změní se situace respektive vliv vzdělání a ostatních faktorů na víru v Boha, zůstane vzdělání stále vlivným faktorem ve věci víry?

Další provedené analýzy ukázaly, že vliv vzdělání není zcela jistě hlavním rozhodujícím faktorem ve věci víry v Boha (v obecném významu) a jedná se o spíše o syntézu všech výše zmíněných a sledovaných faktorů. Ukázalo se, že přímá souvislost mezi vzděláním a vírou v Boha (jako osobu) byla nepravá, pokud do vztahu vstoupily faktory pohlaví a věk.

Jednotlivá šetření nám bohužel ve vztahu pohlaví – vzdělání - víra v Boha (jako osobu) dávají protichůdné závěry. Během dvou let se trend otočil ve smyslu, že v roce 2006 nebylo vzdělání ve věci víry v Boha (jako osobu) důležité pro muže, o dva roky později se však ukázalo, že důležité je. Naopak v roce 2008 analýza ukázala na nedůležitost vzdělání pro ženy a na vliv vzdělání mezi muži ve víře v Boha (jako osobu). Z těchto závěrů, jelikož nejsou časově od sebe příliš daleko, se dá usuzovat, že výsledky mohou být zkresleny výběrovou chybou či jiným nejasným faktorem a nelze jim přiřít věcný význam. Zde tedy nemůžeme jednoznačně prohlásit, zda je vzdělání rozhodující pro muže nebo pro ženy ve věcech víry v Boha (v obecném významu). Mohli bychom vyslovit jak názor, že vzdělání je důležité jak pro muže, tak pro ženy, tak vyslovit názor, že důležité není ani pro muže ani pro ženy. Pohlaví rozhodně hraje svou roli ve věci víry v Boha, jak bylo zjištěno výše. Mohli bychom přijmout obecný názor, že pohlaví bude mít ve věcech víry v Boha rozhodnější vliv než-li vzdělání, i z důvodu, že víme, že ženy jsou religióznější než muži (nehledě na vzdělání). Z dat bychom mohli odvodit názor, související s tím, co jsme zmiňovali výše a to, že v roce 2008 se u žen zvedla víra v Boha, důvod neznáme, a zvedla se pravděpodobně nehledě na jejich vzdělání (nárůst zaznamenán napříč vzdělanostními skupinami), proto se nám v roce 2008 ukázala nedůležitost vzdělání pro ženy. U mužů bychom mohli usuzovat stejnou tendenci, avšak v opačném směru, a to v nevíře v Boha, která zaznamenala stejný trend během daného období.

Do vztahu mezi vzděláním a vírou v Boha vstupuje dále také faktor věku, který se rovněž ukazuje jako velmi silný. V jednotlivých šetřeních nám však opět vyvstávají rozdílné výstupy. Na základě šetření z roku 2006 by se dalo říci, že čím je člověk starší a vzdělanější, tím méně věří v Boha (jako osobu). Tato tendence však již neplatila o dva roky později, kdy se nám ukázalo, že víra v Boha (jako osobu) roste spolu s věkem i vzděláním (čím starší a vzdělanější, tím víc věří). U mladších respondentů, u kterých se víra v Boha (jako osobu) jevila jako rostoucí spolu se stoupajícím vzděláním (šetření 2006), můžeme usuzovat, že víra v Boha (jako osobu) se nemění, ale mění se vzdělanost těchto jedinců. Jinými slovy, vzdělání se jen stává dostupnější, jak bylo uvedeno výše, a roste tudíž počet VŠ vzdělaných mladších jedinců, kteří věří v Boha (jako osobu). U starších jedinců se objevuje tendence, že víra v Boha (jako osobu) klesala spolu s vyšším vzděláním (obě šetření). Přičemž tento závěr koliduje se zjištěním dřívějším a to, že u starších jedinců víra v Boha roste. Tento můžeme vysvětlit tím, že do analýzy vztahu věk – vzdělání - víra v Boha jsme původní věkové kategorie sloučili pouze na mladší a starší, přičemž jsme počítali s možností zkreslení výsledků, jelikož se nám tím nejstarší generace sloučila i se střední starší generací. Nicméně v celém souboru (šetření 2008) se nám trend růstu víry v Boha (jako osobu) spolu s rostoucím věkem ukázal nehledě na vzdělání, respektive i s vyšším vzděláním. Tento trend můžeme opět připisovat blížícímu se konci života, který je pro člověka traumatizující a snaží se hledat polehčující stimuly. Jinými slovy, starší jedinci věřili v Boha (jako osobu) více než mladší jedinci (a to i s vyšším vzděláním).

V obecném pohledu, víra v Boha (jako osobu) u mladších a VŠ vzdělaných jedinců během dvou let klesla, naopak u starších s VŠ vzděláním vzrostla, přičemž zde lze hledat spíše vliv věku, který jsme diskutovali výše. Během dvou let rovněž vzrostla nevíra v Boha napříč věkovými kategoriemi ve všech vzdělanostních skupinách. Nevíra v Boha u starších jedinců s vyšším vzděláním může být způsobena jak ztíženým přístupem ke vzdělání, tak životními zkušenostmi. U mladších jedinců může být nevíra v Boha následkem spíše náboženské socializace, která se pojí s vyšším vzděláním.

Souhrnně můžeme říci, že vzdělání není hlavním faktorem ovlivňující víru v Boha (v obecném významu), ale působí spolu s dalšími faktory, které zde hrají roli. V naší analýze to byly sledované faktory věk a pohlaví. Můžeme dovozovat, zda je dosažené vzdělání důležitějším faktorem ve věci víry v Boha (jako osobu) u žen či u mužů na základě protichůdných závěrů z jednotlivých šetření. Důležitějším faktorem se však jeví pohlaví. Rovněž můžeme dovozovat, jaký vliv přičítat vzdělání v různém věku ve věci víry v Boha (jako osobu). I zde se faktor věku jeví jako stěžejní. Dalo by se říci, že dosažené vzdělání je ve věci víry v Boha (jako osobu) faktor marginální, který působí ve spojení s dalšími faktory. Dalo by se usuzovat, že nejpočetnější skupinou věřících v Boha (jako osobu) jsou starší méně vzdělané ženy. Muži, kteří jsou v aktivním produktivním věku a mají vyšší stupeň vzdělání, patří nejčastěji mezi nevěřící.

5. Diskuze a závěr

Nemůžeme jednoznačně říci, že jedinci s vyšším vzděláním věří v Boha (jako osobu) méně než jedinci s nižším vzděláním, aniž bychom zahrnuli a přihlédli k dalším faktorům ovlivňujícím silně víru v Boha. Naše otázka, zda mezi věřícími v Boha (jako osobu) jsou spíše osoby s vyšším nebo nižším vzděláním, nemůže být plnohodnotně zodpovězena, aniž bychom nepřihlédli k dalším faktorům ovlivňujícím víru v Boha (jako osobu). V naší hypotéze jsme pracovali pouze s faktorem vzdělání, přičemž jsme ověřovali, zda jedinci s nižším stupněm dosaženého vzdělání věří v Boha (jako osobu) více než jedinci s vyšším stupněm dosaženého vzdělání. Tuto hypotézu bychom mohli potvrdit pouze pro určitá dílčí zjištění, avšak nemůžeme jí potvrdit v její komplexnosti, jelikož jsme v ní nezohlednili další vlivy. Její zamítnutí by však také nebylo správné, právě z hlediska nemožnosti tuto vyvrátit z pohledu dílčího. Vzdělání jistě ovlivňuje názor i samotnou víru v Boha (jako osobu), avšak není to faktor, který by jako jediný průkazně ovlivňoval víru v Boha (v obecném významu i konkrétním „jako osobu“).

Víra v Boha (jako osobu) je, jak bylo řečeno výše, niterní pocit daného jedince, je to velmi silný pocit, který se stává určitým životním přesvědčením a je velmi těžké ho „ztratit“ díky vyššímu vzdělání či novým vědeckým objevům. Pokud dojde ke ztrátě víry v Boha (jako osobu) pak je toto vedeno daleko hlubšími (opět niterními) pocity či přesvědčeními, než-li je vzdělání či nové vědecké poznatky. Jak jsme viděli z dat, víra v Boha (jako osobu) je jev poměrně konzistentní.

Zjištěný nárůst nevěřících v Boha (ani nic) v daných období pramenil z přesunu věřících v nějakou sílu a přesunu agnostiků do kategorie nevěřících, nikoli z přesunu věřících v Boha (jako osobu). Zde je vidět, že jedinci, kteří v Boha (jako osobu) věří, ve svém přesvědčení vytrvávají navzdory novým vědeckým přístupům ke světu či vyššímu vzdělání a svůj názor nemění. Naopak jedinci věřící v nějakou sílu či nejistí existencí Boha se nechají těmito přesvědčit („zvykat“) a stávají se z nich nevěřící (v nic).

Závěry vzešlé z analýzy dat bychom mohli k dnešnímu dni považovat za málo aktuální, jelikož data jsou stará 8 a více let, i proto bychom uvítali nové (reprezentativní) šetření, ze kterého bychom mohli provést analýzu, která by nám ukázala současný stav společnosti ve věci víry v Boha (jako osobu) a odhalila by nám souvislosti s danými faktory, ke kterým bychom možná dále zohlednili faktory například místa bydliště či otázku náboženské socializace. Náboženská socializace je jedním z nejdůležitějších faktorů ve věci víry v Boha, přičemž by tedy mohla nejvíce ovlivňovat vztah mezi vzděláním a vírou v Boha (jako osobu). Téma víry v Boha (jako osobu) by bylo i zajímavé rozšířit o otázku „proč lidé v Boha (jako osobu) věří / nevěří v Boha“. Úskalím by však byla nízká validita i reliabilita tohoto zjištění.

Hlavním problematickým bodem daných dat je malá návratnost ve výzkumu ISSP 2008, která dosáhla hranice pouze 43,7 %. U výzkumu ISPP 2008 se vyskytovaly situace neuskutečnění rozhovoru a to z důvodu například rekonstrukce daného objektu, objekt nebyl určen trvalému bydlení (respondent nezastižen), odmítnutí rozhovoru. Dále může výsledky ovlivňovat rozdílné měření proměnné víra v Boha, jak bylo uvedeno výše. Rovněž naše sloučení kategorií by mohlo částečně výsledky ovlivnit, avšak domníváme se, že validita zůstala zachována. Z důvodu použití standardizovaných dotazníků v obou výzkumných projektech, se domníváme, že reliabilita je vysoká, avšak kategorie odpovědí mohou být úskalím narušující tuto reliabilitu studie, jak je uvedeno výše. Jelikož pracujeme s již sesbíranými daty, musíme zvážit i rizikové faktory ve smyslu chyb v datech, které již nemáme možnost odhalit. Procentuální poměr nezodpovězených otázek zůstával průměrně nízký, i přesto nám tyto data mohou zkreslit výsledky testů.

Jako negativní bod obou šetření je třeba zmínit početně malé zastoupení vzdělanostní skupiny s vysokoškolským vzděláním. Můžeme rovněž podotknout výše uvedené stáří dat, které v současnosti nemusí ukazovat aktuální obraz společnosti.

Použitá literatura a prameny

Datové zdroje:

Sociologický ústav AV ČR 2006. Detradicionalizace a individualizace náboženství v České republice, 2006. [datový soubor dostupný z:<http://nesstar.soc.cas.cz>].

Sociologický ústav AV ČR, Mezinárodní program sociálního výzkumu, 2008. [datový soubor dostupný z:<http://nesstar.soc.cas.cz>].

Alan, J., 1974. *Společnost, vzdělání, jedinec*. Praha: Svoboda.

Armstrong, K., 1996. *Dějiny Boha*. Praha: Argo.

Beinert, W., 2012. *Malé dějiny křesťanského myšlení*. Kostelní Vydří: Karmelitánské nakladatelství.

Berger, P., Luckmann, T., 1999. *Konstrukce sociální reality*. Brno: Centrum pro demokracie a kultury.

Bertrand, Y., 1998. *Soudobé teorie vzdělávání*. Praha: Portál.

Český statistický úřad, 2014. *Klasifikace vzdělání CZ-ISCED 2011*. Praha: Český statistický úřad.

Davie, G., 2009. *Výjimečný případ Evropa: podoby víry v dnešním světě*. Brno: Centrum pro studium demokracie a kultury.

Dawkins, R., 2009. *Boží blud*. Praha: Academia.

D'Souza, D., 2009. *Křesťanství a ateismus úplně jinak*. Praha: Ideál.

Funda, O. A., 2003. *Mezi vírou a racionalitou*. Brno: L. Marek.

Frielingdorf, K., 1995. *Falešné představy o Bohu: jejich vznik, odhalení a překonání*. Kostelní Vydří: Karmelitánské nakladatelství.

Hamplová, D., 2000. *Náboženství a nadpřirozeno ve společnosti: mezinárodní srovnání na základě empirického výzkumu ISSP (International Social Survey Programme)*. Praha: Sociologický ústav AV ČR.

Hamplová, D., 2008. Čemu Češi věří: dimenze soudobé české religiozity. *Sociologický časopis/ Czech Sociological Review*, 44(4), s. 703-723.

Hamplová, D., 2008. Religiozita dospělých v České republice na počátku 21. století in *Náboženství v menšině: religiozita a spiritualita v současné české společnosti*. Praha: Malvern.

Hamplová, D., 2011. Náboženství a pohlaví: Proč jsou ženy zbožnější než muži?. *Sociologický časopis/ Czech Sociological Review*, 47 (2), s. 297-323.

Hamplová, D., 2013. *Náboženství v české společnosti na prahu 3. tisíciletí*. Praha: Karolinum.

Havelka, J., 1966. Vědeckotechnická revoluce a změny ve struktuře práce, v kvalifikaci pracujících a v úrovni vzdělání. *Sociologický časopis/ Czech Sociological Review*, 2(2), s. 196 -204.

Havlíková, M., 1966. Nová povaha vzdělání v technicky vyspělé civilizace. *Sociologický časopis/ Czech Sociological Review*, 2(2), s. 218-222.

INSOMA, 2006. *Nové technologie, celoživotní učení a další vzdělávání*.

- Jandourek, J., 2010. *Vzestup a pád moderního ateismu*. Praha: Grada.
- Jeřábek, H., 1992. *Úvod do sociologického výzkumu*. Praha: Karolinum.
- Katechismus, 2002. *Katechismus katolické církve*. Kostelní Vydří: Karmelitánské nakladatelství.
- Keller, T., 2011. *Proč Bůh?*. Praha: Triton.
- Kotásek, J., Pařízek, V., 1966. Vědeckotechnická revoluce a vzdělávací systém. *Sociologický časopis/ Czech Sociological Review*, 2 (2), s. 213-217.
- Krejčí, J., Leontiyeva, Y., 2012. *Cesty k datům. Zdroje a management sociálněvědních dat v České republice*. Praha: Slon.
- Larson, E. J., Witham, L., 1998. Leading scientists still reject God. *Nature*, 394 (6691), s. 313.
- Lewis, C. S., 1997. *Bůh na lavici obžalovaných*. Praha: Návrat domů.
- Lužný, D., Navrátilová, J., 2001. Náboženství a sekularizace v České republice in *České hodnoty 1991- 1999. Sociální studia*, 6.
- Lužný, D., Nešpor, Z. R., 2008. *Náboženství v menšině: religiozita a spiritualita v současné české společnosti*. Praha: Malvern.
- Lužný, D., Václavík, D., 2010. *Individualizace náboženství a identita*. Praha: Malvern.
- Michalička, L., Kotíková, J., Stupnytskyy, O., 2009. *Prognóza vzdělanostních potřeb na období 2008-2012 – stav modelu a aktuální prognóza*. Praha: Výzkumný ústav práce a sociálních věcí, v.v.i.
- Nešpor, Z. R., Lužný, D., 2007. *Sociologie náboženství*. Praha: Portál.
- Nešpor, Z. R., Václavík, D., 2008. *Příručka sociologie náboženství*. Praha: Slon.
- Scott, E. C., 1997. *Do Scientists really reject God?: New Poll contradicts earlier ones*. Report of the National Center for Science Education, 18 (2), s. 24-25.
- Simonová, N., 2006. Co vlastně znamená „vzdělání“ aneb stejně mu nikdo neunikne. *Socioweb*, 7, s. 1-2 [online] dostupné z: http://www.socioweb.cz/upl/editorial/download/131_socioweb%207-06%20cely.pdf [přístup 15.03.2015].
- Sokol, J., 2004. *Člověk a náboženství: proměny vztahu člověka k posvátnu*. Praha: Portál.
- Swinburne, R., 2011. *Bůh jako vysvětlení*. Praha: Triton.
- Václavík, D., 2010. *Náboženství a moderní česká společnost*. Praha: Grada.
- Vávra, M., 2010. Náboženství a kvalita života. Psychosociální předpoklady. *Naše společnost*, 8 (2), s. 3-10.
- Veselý, A., 2007. *Konceptuální rámec pro analýzu vzdělávací politiky*. Praha: Fakulta sociálních věd UK.
- Vrzal, M., 2009. Studium religionistiky jako duchovní hledání. *Sacra*, 7 (2), s. 72-8.

