

PRÍLOHY

Zoznam príloh:

- Príloha P1 – Projekt diplomovej práce
- Príloha P2 – Obrazová príloha
- Príloha P3 – Doslovný prepis vybraných rozhovorov – Daniel (*1963), Marián (*1951), Blažena (*1959) a Józef
- Príloha P4 – Audio nahrávky rozhovorov na priloženom CD



Fakulta humanitných štúdií UK

katedra magisterského oboru

Sociálna a kultúrna ekológia

U Kříže 8/661, 158 00 Praha 5-Jinonice

Projekt diplomové práce (DP) oboru sociálna a kultúrna ekológia

1. Jméno studenta, tituly: Ivana Bohušová, Bc.
2. Osobní číslo (UKČO): 35303734
3. Rok imatrikulace na FHS UK (bak. studium, jinak mag. studium): 2013
4. Datum zápisu na katedru sociálna a kultúrna ekológia FHS UK: září 2013
5. Názvy všech předchozích bakalářských (magisterských) prací, škola, obor a rok, kde a kdy byly obhájeny: Hodnota a hodnotenie prírody v médiách, Univerzita Pavla Jozefa Šafárika, Aplikovaná etika, Košice 2013
6. Předběžný název DP: Pastierstvo na území národných parkov vo Východných Tatrách. Kultúrno-ekologické súvislosti v súčasnosti.
7. Obecný kontext (súvislosti tématu, širší rámec [zasazení „do sveta“]): Najneskôr v 14. storočí sa začala pastierska expanzia do tatranských dolín. Vrcholom pastierstva bola valašská kolonizácia v 16. storočí. Práve v tomto období bola príroda vplyvom pastierstva najviac exploatovaná. Pastieri bežne pásli v nadmorskej výške 2000 metrov a miesta svojich pasienkov presúvali v priebehu 7-8 týždňov podľa stavu vegetácie. Postupom času boli vymedzené územia, kde bola obmedzená pastierska činnosť, alebo pastva bola obmedzená časovo. Po vzniku Tatranského národného parku bolo pastierstvo na území Vysokých a Belianskych Tatier na Slovensku zakázané. V poľských Tatrách sa pasie dodnes za podmienok, ktoré sa snažia o najmenšie poškodzovanie prírody.
8. Předmět zkoumání (vlastní předmět práce [zasazení „do vědy“]): V diplomovej práci sa opriem o celú šírku odboru sociálnej kultúrnej ekológie, hlavne o environmentálnu históriu, ekológiu a teóriu územnej a druhovej ochrany prírody a krajiny. V práci sa pokúsim zozbierať čo najkomplexnejšie informácie o tom, aký ma pastierstvo vplyv na prírodu. Zaujímam ma, či by bolo možné pastierstvo prinavrátiť do oblasti Tatranského národného parku a aké by boli jeho prírodné a spoločenské dopady.
9. Hlavní vstupní hypotéza nebo hypotézy (2–4 na výběr); pro práci 1–2, možno však formulovat výzkumné otázky, event. jen výzkumný problém:

Vplyv pastierstva v Poľsku nemá väčšie dopady na prírodu.

Pasenie by bolo za určitých podmienok možné aj na Slovensku na území TANAP-u.

Výskumné otázky: Aká je situácia s pasením v Poľsku?

Prečo sa v Poľsku doposiaľ pasie? Jedná sa o tradíciu alebo o zatraktívnenie krajiny? Sú dôvody ekologické alebo ekonomické?

Aký vplyv na prírodu a spoločnosť by malo prinavrátenie pastierstva do TANAP-u?

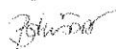
10. Metodologický postup: metody a techniky, které budou v práci použity: V práci budem využívat primárne metódu rešerše a environmentálnej histórie. Pre získanie ucelenejšieho pohľadu na problematiku využijem kvalitatívny výskum v podobe expertných a pološtrukturovaných rozhovorov s odborníkmi (botanici, lesníci, etnológovia, historici,...), ale aj laickou verejnosťou (obyvatelia, hotelieri, lanovkári,...). Rozhovory by som chcela viesť ako aj na Slovensku, tak i v Poľsku. Pre lepšiu predstavu o lokalitách pasenia, napr. ich geomorfológii, veľkosti by som využila fotografickú dokumentáciu.
11. Cíl DP (kromě ověření hypotéz a teoretického přínosu např. praktický přínos, vypracování metodologie, základ pro řešení problémů v praxi atd.): Cieľom práce je zistiť vplyvy pastierstva. Z toho by som vyvodila závery, či je možné prinavrátenie pastierstva do oblasti TANAP-u, aké by boli jeho výhody i nevýhody, a to komplexne, nielen z prírodného, ale aj zo sociálne-kultúrneho hľadiska.
12. Čím budou rozšířeny dosavadní znalosti (vědecká „přidaná hodnota DP“): Práca by mala zodpovedať na otázku, či by bolo možné znovuzrodenie fenoménu pastierstva v Tatranskom národnom parku a ak áno, tak za akých podmienok.
13. Jaké bude (bude-li) jejich teoretické zobrazení a přínos: zrejme malý alebo žiaden teoretický prínos
14. Struktura DP (předběžný obsah – názvy oddílů a kapitol):
 1. Úvod
 2. Metodológia práce
 - Teoretická časť:**
 3. Vymedzenie základných pojmov
 4. História pastierstva
 5. Prírodné podmienky pre pastierstvo
 6. Vplyv pastierstva na prírodu (erózie, botanická skladba, pálenie lesa, ...)
 7. Významné pastierske lokality
 8. Život na salaši
 9. Pastierstvo ako inšpirácia pre umenie
 - Praktická časť:**
 10. Priebeh rozhovorov na poľskej a slovenskej strane Vysokých Tatier a ich vyhodnotenie
 11. Vplyv pastierstva na prírodu v poľských Tatrách
 12. Pastierstvo vo Vysokých Tatrách na Slovensku – áno alebo nie?
 13. Záver
15. Předběžná bibliografie k tématu:

Podolák, J.: Pastierstvo v oblasti Vysokých Tatier. Veda, Bratislava 1967
Podolák, J.: Tradičné ovčiarstvo na Slovensku. Veda, Bratislava, 1982
Urbancová, V.: Poľnohospodárstvo a chov dobytka. In: Slovensko – Ľud II. časť. Bratislava 1975
Šmarda, Lazebníček, Odložilíková.: Škody spôsobené pasením na kosodrevinových a smrekových porastoch, 1957
<http://www.infoweby.sk/slovensko/tatry/505-tatransky-narodny-park-tanap>
<http://www.agroserver.sk/news/pastierstvo-a-salasnictvo-na-slovensku/>
<http://www.ludovakultura.sk/index.php?id=4132>
16. Předpokládaný vedoucí DP: prof. PhDr. Václav Matoušek, CSc.
17. Důvod volby tématu (dosavadní znalosti, zázemí, praxe a zájem studenta):¹ Záujem o históriu, ale i súčasný stav Vysokých Tatier a pastierstva.

¹ nepovinné

Jinonice 28. dubna 2015

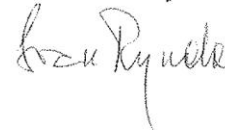
diplomant



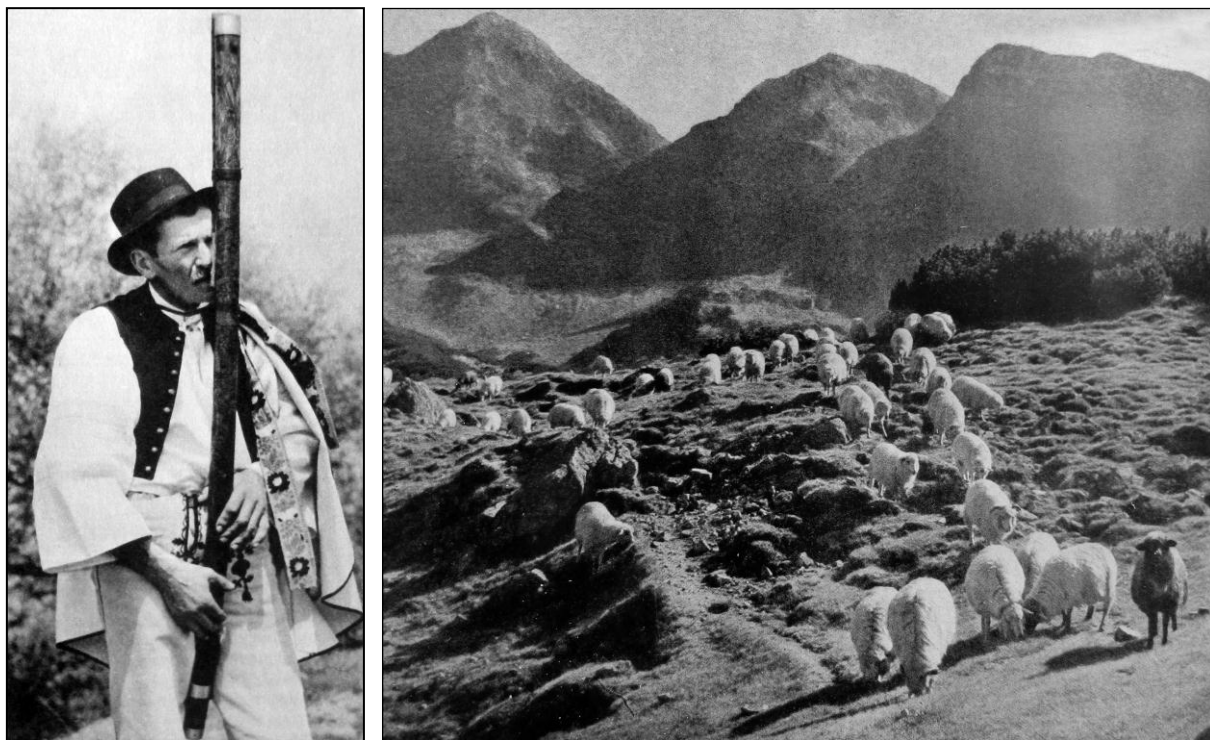
vedoucí DP



vedoucí katedry SKE

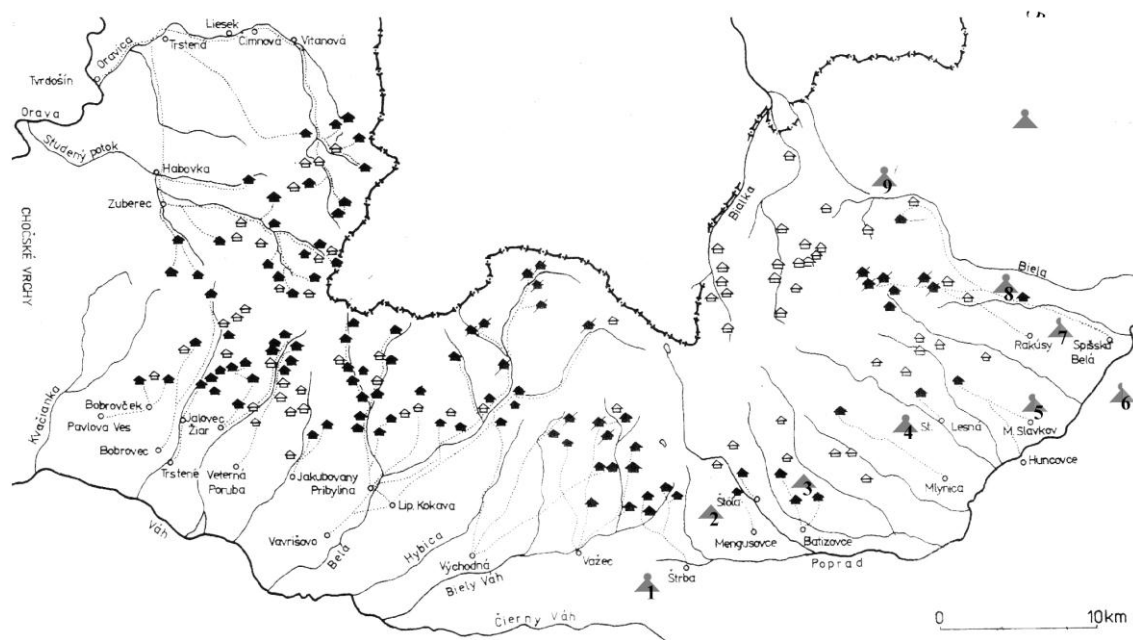


Príloha P1 – Obrazová príloha



Vľavo: Hra na fujare, unikátnom európskom nástroji (Filová, Mjartan, 1975)

Vpravo: Stádo oviec v Doline Gašienicowej (Radwańska-Paryska, 1959)



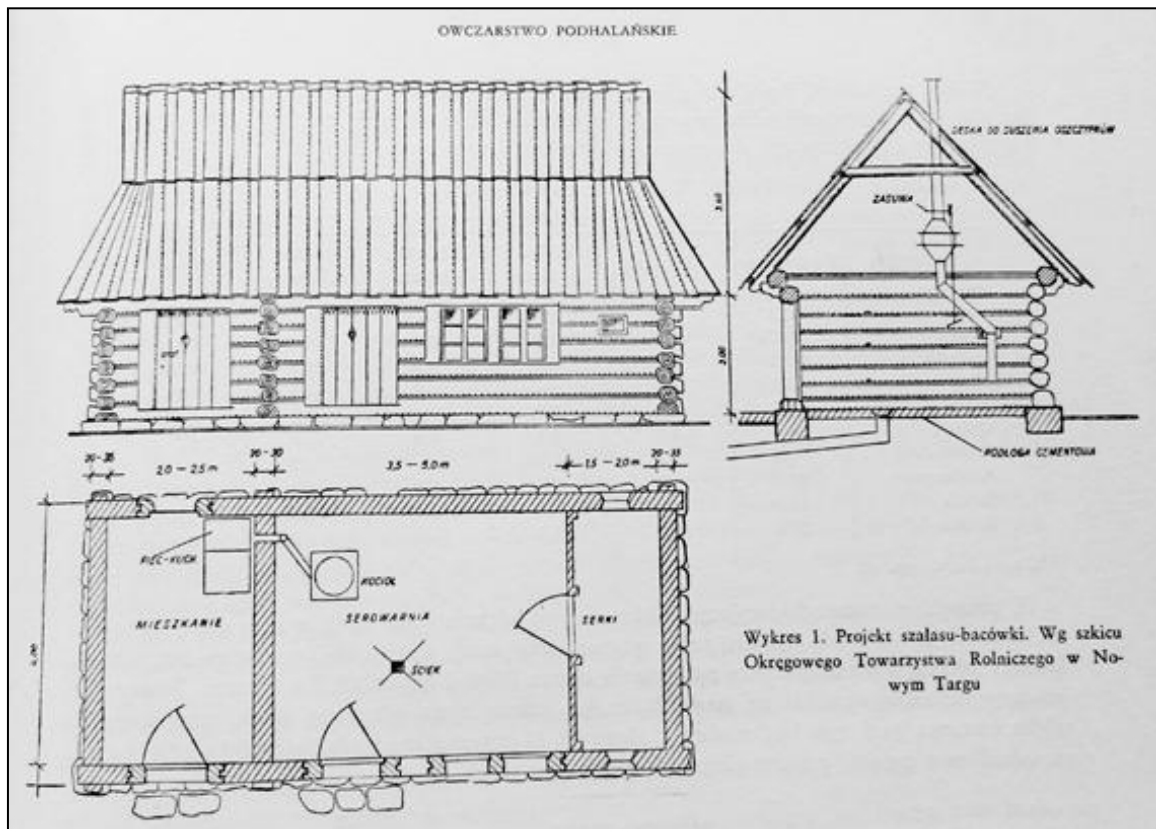
Legenda : 1. salaše z roku 1952 a 1953 2. posledná sezóna v roku 1953 3. salaše pred rokom 1930, ale do roku 1952 zanikli
 1-9 salaše s ovcami roku 2005 ▲ pastva hovädzich dobytka

Pastiersky život v 1. polovici 20. storočia na území TANAP-u (Zámečníková, 2007)



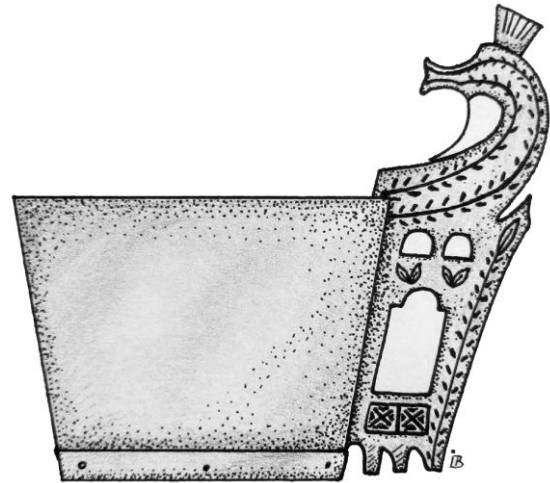
Vľavo: Salaš na Rusinovej Poľane v Poľsku. Foto: Ivana Bohušová. 2015

Vpravo: V minulosti sa páslo aj na náhornej plošine Muráňa. Je to najvýraznejší vrchol naľavo. Foto: Ivana Bohušová, 2016



Wykres 1. Projekt szalasu-bacówki. Wg szkicu Okręgowego Towarzystwa Rolniczego w Nowym Targu

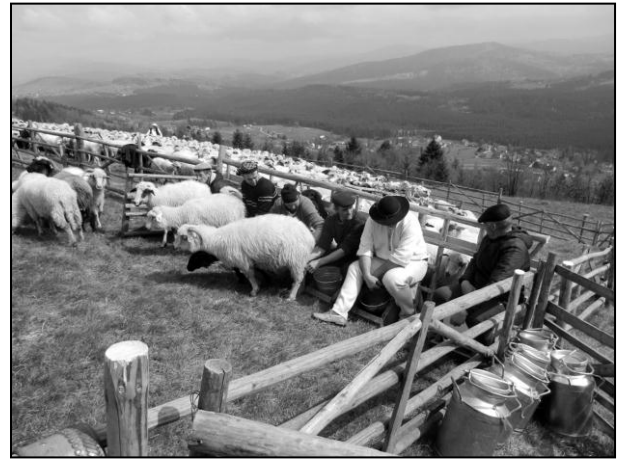
Nákres salaša s pôdorysom (Radwańska-Paryska, 1961)



**S pastierstvom je spojená aj bohatá umelecká tvorba.
Hmotná aj duchovná.**

Hore: Črpák na žinčicu. Podľa črpáku v Ovčiarskom múzeu v Liptovskom hrádku. Kresba: Ivana Bohušová.

Vľavo: Časť expozície v Ovčiarskom múzeu v Liptovskom Hrádku, venovanej hudbe. Foto: Ivana Bohušová. 2016



Redik oviec a dojenie oviec v Koniakówe. Foto: Ivana Bohušová. 2016

Príloha P3 – Doslovný prepis vybraných rozhovorov

Daniel (*1963)

Odkedy chodím do Tatier, a teda nielen Vysokých, ale aj Belianskych, tak vždy ma fascinovali názvy vrchov mnohých, na ktoré som natrafil a mnohé z týchto vrchov samozrejme sú pomenované po zvieratách a tak som prirodzene začal pátrať a informovať sa o tom, prečo tomu je tak. Keď si zoberieme názvy ako Bujačí vrch, Jahňací štít, Kozí štít alebo keď si pozrieme aj na naprotiveň, keď sa pozeráme z Tatier cez podtatranskú kotlinu zase na Kozie chrbty, tak to niečo signalizuje a samozrejme signalizuje to dlhú tradíciu pastierstva a salašníctva lebo na pozostatky týchto činností naráža človek pri každodenných potulkách. Zvlášť Belianske Tatry aj predhorie Vysokých Tatier bolo priam predurčené pre takúto formu využívania krajiny pretože pastieri boli jedni z prvých objaviteľov Tatier ako takých. Či už to boli hľadači pokladov (alebo teda rúd) alebo pastieri, to boli prví ľudia, ktorí prichádzali do Tatier za celkom inými zdrojmi, ako by sa povedalo obživy a to pastierstvo a vôbec tá pastierska kolonizácia priam patrí k Tatrám. Žiaľ mnohí ľudia alebo dnešná doba tejto činnosti moc nepraje, pretože táto pastierska činnosť, chov oviec sa presunul úplne dole do podhorí a mnohí ľudia si ani nevedia predstaviť ako fungovali kedysi salaše a salašníctvo v tých nadmorských výškach naozaj nad 1500 m. Ale keď sa človek začíta do rôznych historických dokumentov, materiálov, tak na hrebeni Belianskych Tatier to bolo úplne bežné, ale to neboli len ovce, to boli kravy, voli, kone, čiže Tatry a pastierstvo to bolo odjakživa späté, samozrejme nie nezaujímavé bolo ekonomické využitie tejto činnosti, lebo táto činnosť predovšetkým slúžila kvôli takisto zárobku a na tom bola založená vtedajšia obživa, obživa mnohých ľudí, ktorí žili v podhorí Vysokých Tatier, ktorí na vlastne dlhé sezóny počas roka chodili a zakladali salaše na rôznych miestach a predovšetkým tie Belianske Tatry, keď sa pozrieme na morfológiu toho pohoria, tak sú mimoriadne vhodné na takýto typ hospodárskej činnosti, čiže akoby tie sedlá alebo znížieniny medzi Belianskymi a Vysokými Tatrami, či už sú to Meďodoly, či už je to Javorová dolina, alebo samozrejme Bielovodská dolina alebo aj Rakúska poľana, ktorá je na západnom úpätí Belianskych Tatier, to boli mimoriadne zaujímavé oblasti pre pastierov a častokrát, keď som na turistike v týchto oblastiach, tak častokrát rozmýšľam, že aké to mohlo byť kedysi, pred tými 100 rokmi, lebo aj ta vegetácia bola úplne iná, čiže tam boli naozaj luky a lesy nemali zďaleka takú rozlohu ako majú teraz, lebo za tých 100 rokov teda veľmi vyrástli, čiže bolo to intenzívne poznamenané hospodárskou činnosťou a predovšetkým hospodárskou činnosťou spojenou s pastierstvom.

Dnes už len kde-tu naďabíme na pozostatky, alebo na čriedu oviec, alebo nejakého iného hospodárskeho zvieratá, ale to je skôr mimoriadnou vzácnosťou. Samozrejme mestá alebo tie dediny, ktoré boli v podhorí a ktorým tieto pasienky a lúky patrili, bol aj pre tie miesta a dediny veľmi zaujímavý zdroj hospodárenia, pretože získavali z toho nemalé prostriedky, takže to celkom logicky podporovali. Tým, že v 20. storočí a predovšetkým v 2. polovici 20. storočia prišlo k zmene nielen spoločenských, ale aj ekonomických pomerom, to znamená, prišlo ku kolektivizácii všetkého. Tieto formy hospodárenia začali sa vytrácať z týchto oblastí, hoci na poľskej strane to naďalej prekvitalo, tá poľská strana Tatier bola stále podobným štýlom využívaná aj v 20. storočí ako pred tým, kdežto u nás tieto isté formy hospodárenia zanikli, čo je veľká škoda, lebo presne tak, ako fungovali možno niekde v iných regiónoch alebo nižšie položených oblastiach Oravy, Liptova, Spiša, alebo Zamaguria, mohli takto isto pokračovať aj v Tatrách. Žiaľ teraz znovu ľudia možno istým spôsobom prichádzajú na to, ako oživiť isté formy pastierstva a salašníctva, myslím, že aj vznikajú prvé také aktivity, takže ja sa len nádejam a dúfam, že to, čo bolo prirodzené v dobách našich predkov, tak si to osvojí aj nová generácia a že sa takéto formy hospodárenia vrátia. Samozrejme teraz to je legislatívne nie vždy možné – ak existuje národný park, ak existujú rôzne prírodné rezervácie, ale myslím si, že mimo týchto rezervácií a už aj v ochrannom pásme národného parku by takáto forma hospodárenia mala byť povolená. Lebo je prírodná.

Napríklad v nejakej forme regulovanej formy ako v Poľsku?

Napríklad. Poliaci sú ďaleko vpred, keďže tam súkromne hospodáriaci roľníci boli aj za socialistickej éry, kedy u nás nemohli byť, resp. boli potlačovaní, takže v Poľsku to malo taký kontinuálny vývoj a aj teraz nie je taká výrazná zmena by

som povedal v tom hospodárskom využívaní krajiny pretože u nás zažil istú takú pauzu a oveľa problematickejšie je naviazať na to, čo bolo pred 100 rokmi ako v prípade Poliakov.

Negatíva pastvy

Teoreticky je možné, že ak tých hospodárskych zvierat je sústredených na isté miesto viac kusov alebo je väčšia populácia toho stáda, tak viem si predstaviť, že z takého pohľadu erózie pôdy by to mohlo mať ako negatívny dopad, ale je to absolútne regulovateľné z tohto pohľadu, takže tam by tiež pri normálnom prístupe a zdravý sedliacky rozum už veľí aká početnosť a to už nielen oviec, ale aj hovädzieho dobytky by bola možná na istú plochu, takže myslím si, že pri zdravom rozume sa to dá tak regulovať.

Kompromis medzi pasením a ochranou prírody?

A dokonca si myslím, že by to mohol byť aj veľmi zaujímavý produkt cestovného ruchu, čo je ďalší aspekt, že cestovný ruch by sa mal predovšetkým orientovať na také tradície a zvyky a na tom stavať a myslím si, že pre turistu by bolo mimoriadne zaujímavé, keď pri trase, čo ja viem, Bielowodskou alebo Javorovou dolinou zablúdi alebo sa zastaví na salaši, kde ochutná z miestnych špecialít miesto toho, aby sme mu vytvárali nejaké parky, niečo umelé, nejaké lunaparky alebo nejakú lanovú drahú ako moderne vydobýť cestovný ruch. Ja si myslím, že čaká nás v budúcnosti, že ľudia budú mať radšej a budú viac objavovať všetko to tradičné, to o čom možno niekedy počuli, čítali, spája sa to s ich starými rodičmi, lebo toto im spôsobuje iný, celkom iný, kontakt s prírodou, buduje to vzťah k prírode a nehovoriac už o deťoch a mladej generácii, ktoré práve takto by mali byť vychovávané, ktoré cez tie ovečky v doline alebo kravičky v podhorí celkom inak vnímajú problém života vo vrchoch alebo na ich úpäti.

Poľský salaš

No ja som niekoľko ich navštívil. Ale predovšetkým nie skutočne v tých poľských Tatrách, ale v podhorí poľských Tatier, napríklad na Gubałówke, tam je ich niekoľko. A svojho času tiež som pri spracovaní knižky Slovensko-poľské Tatry tak narazil na takéto salaše, ale aj v tých poľských dedinách, ktoré kedysi patrili Slovensku a dodnes tam žije silná slovenská menšina, či už na Spiši ako je Jurgov, to bola známa pastierska dedina s takými aj špeciálnymi príbytkami pre pastierov, ktoré sa zachovali, také drevené stavby, dodnes, takže to je poľský Spiš teraz, ale aj na poľskej Orave v okolí Jablonky, alebo Gornej, Dolnej Zubrzyce, čiže tých dedín, Podwilk tiež, po slovensky Podvlek. Takže tam je to oveľa viac živé, takáto forma hospodárenia i takáto forma tradičnej kultúry, lebo na to sú nadviazané i ďalšie formy napríklad cestovného ruchu. A nehovorím o tom, že existujú, však napríklad aj príkladom u nás je Pribylina, skanzen ľudovej architektúry, na tej poľskej strane Tatier je napríklad takýto istý skanzen v Zubrzyci a tam v podstate sa cez podujatia, ktoré sa tam konajú pravidelne počas roka, práve pripomínajú takto tie tradície, zvyky v súvislosti s chovom oviec, hospodárskeho dobytky a plus so spracovaním všetkých tých produktov, ktoré sa na to viazali. Takže myslím si, že je to smerovanie a budúcnosť aj pre nás a hlavne pre podporu podnikania v tejto oblasti. To prítiahne široké spektrum aj ďalších remeselníkov, ktorí môžu byť oživiť staré tradície alebo byť vhodným doplnkom práve pri tejto činnosti ako je pastierstvo, salašníctvo.

Pastierke lokality vhodné na pasenie

No tak ja si viem predstaviť, čo sa týka Východných Tatier, tak to sme hovorili práve Belianske Tatry sú mimoriadne vhodné a Javorová dolina ako taká, ale aj napríklad východné úpätia Belianskych Tatier hej, čiže smerom už na Spišskú Maguru. Čiže toto by mohlo byť, okolie Ždiaru je mimoriadne vhodné na takýto druh aktivít, čiže tam teoreticky by bolo možné vyčleniť určitú časť pozemkov na iste formy cestovného ruchu ako je lyžovanie, ako je cyklistika, ale isté plochy by mali byť vyhradené pre práve takouto formu hospodárenia. Čiže Spišská Magura je myslím si veľmi, alebo Levočské vrchy, hej. V podhorí Vysokých Tatier by boli mimoriadne vhodné. No a vôbec celé južné úpätia Vysokých Tatier sú. Čiže medzi tou obcou a vlastne cestou Slobody, čiže medzi obcou ako je čo ja viem Gerlachov, Batizovce, to sú všetko krásne priestory, kde by sa takáto forma hospodárenia mohla rozvíjať a práve na to by sa dali nadviazať aj ďalšie ľudské aktivity a aj formy pohybu, to znamená že aj pre tých cyklistov by bola zaujímavá vyčlenená cyklistická trasa, kde by vedeli, že jedna zo zastávok by bol salaš, kde sa môžu občerstviť a kde môžu dostať nejaký ten produkt hospodárenia. No a plus takýto náučný chodník by mal existovať po stopách pastierov alebo po stopách salašníctva ako takého. A to by mohol byť aj na južnom úpäti Vysokých Tatier, ale mohol by byť aj vlastne cez hrebeň Vysokých Tatier, lebo tí pastieri sa vtedy dostávali až do

nezvyčajných nadmorských výšok a využívali teda pasienky až by som povedal v tom najskalnejšom prostredí, v alpínskom stupni, no.

A nad cestou slobody?

Ja by som si to vedel predstaviť nad cestou Slobody napríklad na Podbanskom, čiže vlastne na rozhraní Západných a Vysokých Tatier, samozrejme Západné Tatry to je iná kapitola, tie sú mimoriadne vhodné tiež pre takýto druh a rozvoj činností. Takže to Podbanské absolútne, ale napríklad aj otázka Tatranskej Polianky alebo nad Vyšnými Hágmi, alebo zvlášť aj keď tieto mnohé územia sú postihnuté veternou kalamitou a vytvára sa tam istý podklad, ktorý si myslím, že by som povedal v takom rozumnom pomere, by sa dalo uvažovať ako to využiť aj na takýto spôsob hospodárenia. A to už je jedno, či to bude nad cestou Slobody alebo pod cestou Slobody. Tá cesta Slobody nie je z tohto pohľadu prekážkou, ona by mala byť spojnicou v takýchto činnostiach.

Priebeh štúdií: ZŠ Majcichov, Gymnázium v Trnave, Geografia a kartografia na Prírodovedeckej fakulte Univerzity Komenského, Geografický ústav SAV, vedecko-výskumné práce a špecializácia Humánna a sociálna geografia, dnes geograf a vydavateľ.

Marián (*1951)

Pohybujem sa v Tatrách necelých 40 rokov, som rodák z hornej Nitry, preto nemám Tatry v sebe zažité tak ako tí, ktorí sa tu narodili. Ale v rámci svojho pracovného pôsobenia som sa stretol aj s fenoménom pasenia a pastierstva na území Tatranského národného parku a preto zopár myšlienok a názorov. Pred vznikom Tatranského národného parku pastierstvo bol fenomén, ktorý popri iných aktivitách ľudských veľmi výrazne vplýval na krajobraz a jednotlivé časti prírody, najmä na hornú hranicu lesa. Tá horná hranica lesa bola atakovaná pastierstvom najmä od 13. a 14. storočia, keď okrem domácich obyvateľov sa k tomu pridružili aj pastieri v rámci jednotlivých vlín valaskej kolonizácie, ktoré v určitých vlnách išlo cez celé Karpaty a Tatry neboli výnimkou. Dokonca to, čo nám naši predchodcovia pred vznikom Tatranského národného parku a v rámci toho odkazu dali, bola dosť významná téma pri obnove lesa – nezabudnúť na obnovenie hornej hranice lesa. Podľa prieskumov, výskumov v 50. rokoch minulého tisícročia a storočia až 2/3 hornej hranice lesa bolo rôznou intenzitou zmenených vplyvom najmä pastierstva. Hľadalo sa na to vtedy ako na jeden z negatívnych vplyvov, ktoré mali nasledujúce generácie pri zrode národného parku ponaprávať. Preto aj v ďalších desaťročiach až do konca 80. rokov sa hlavne kosodrevinou a limbou dopĺňalo to, čo príroda postupne po vylúčení pastierstva z TANAPU sukcesiou zaberala alebo vracala sa. Za to obdobie sa takto vysadilo okolo 2000 ha, najmä kosodreviny. Boli vytvorené k tomu určité moduly, podmienky technické, ľudské, určité pekné veci pri tejto činnosti sú viditeľné najmä v Tichej doline, v Kôprovej doline ale i v iných častiach v Belianskych Tatrách. Spomenul som tieto dve alebo aj ďalšie lokality preto, lebo najväčší rozsah tejto pastvy bol v oblasti Belianskych Tatier, teda v časti Východných Tatier a skoro v každej doline až v hrebeňoch Západných Tatier. Bolo to obojstranné, nielen zo slovenskej strany, ale aj z poľskej. Samozrejme, tie 50. roky alebo roky po vzniku TANAP-u boli v znamení postupnej likvidácie aktivít, ktoré vtedajší odborníci nielen slovenskí, mali v zámeroch alebo v pozornosti okrem už spomenutých ťažobných zásahov to bolo aj pastierstvo. Páslo sa do 54. roku ešte aj v Kôprovskej doline, do 60. až 70. rokov na Babkách v Západných Tatrách. Často sa porovnáva Slovensko s Poľskom alebo poľskými Tatrami. Treba však povedať, že v Poľsku to, čo niekedy nepoznajú detaily pololaiaci vytykajú slovenskej strane, že v Poľsku sa pasie a na Slovensku nie. Nie je to celkom tak. V Poľsku sa pasie tzv. kultúrny výpas to volajú, ale len v údoliach dolín. Z hólí aj oni „vyhnali“ pastierov a stáda pri vzniku Tatrzanského Parku Narodowego a potom obnovili alebo vrátili sa k takejto forme vypásania údolných častí, údolných lúk, napr. v Chochołowskej doline stovky hektárov, kde sa pohybujú pastieri, bačovia s ovcami, ale pripomínam, opakujem – nepasú na holiach, samozrejme už sa objavili niektoré názory, či bolo dobré, keď sa takto masívne pastva z hólí vytratila (hole vznikli nie náhodne, hofa je miesto kde nevzniká les). Totiž mnohé fenomény, hlavne botanické, vznikali až veľké vzácnosti tým, že niektoré časti boli odlesnené za účelom pastvy a možno niektorí botanici by radi sa vrátili aj k pastve, aby sa tie biotopy so vzácnymi druhmi rastlín a rastlinných spoločenstiev zachovali alebo obnovili. To však

zatiaľ podľa mojich znalostí nebolo doteraz nikde tak vážne zhodnotené, ani predložené, aby sa o tom rozhodlo, či áno alebo nie. Sú obyvatelia niektorých podtatranských obcí, ktorí si pamätajú alebo pamätali toto obdobie. Som tu už 40 rokov, tak ešte som s niektorými mohol debatovať, ktorí aj v súvislosti s kamzíkmi dávali pastvu do kopy s argumentom, že kamzíky sa pásli spolu s ovcami a tým boli akoby v ochrane napr. pred predátormi. To však podľa mojich znalostí nejako dôkladnejšie nikto neverifikoval. Preto téma návrat pasenia na hole nie je témou dňa. To pasenie v Tatrách súvisí so spôsobom života vtedy. Nemôžeme, trúfam si povedať, že nemôžeme, až by bolo nedôstojné vytýkať našim prapredchodcom, teda tým ľuďom, čo žili z pastierstva, obviňovať ich z poškodzovania prírody. Bol to vtedajší spôsob života, pôvodné obyvateľstvo podľa vtedajších prameňov páslo predovšetkým v podhorí, ale pomocou valachov, teda valašskej kolonizácie si aj domáce obyvateľstvo uvedomilo, že sa dá pásť aj vyššie. Čiže vtedajší spôsob života alebo zdroje pre obživu boli limitované. Ten les a príroda okolitá bol hlavný zdroj obživy a preto logicky hľadali takúto možnosť aj v dostupných častiach hôr. Preto napríklad Vysoké Tatry ako jedna časť Tatier nebola tak zmenená alebo nebola tak atakovaná pasením, pretože tie doliny sú tvrdé, ťažko prístupné. Ale takým zaujímavým príkladom, že aj v Tatrách sa páslo dosť vysoko je Mengusovská dolina, kde jeden zo salašov bol v priestore ako sa odchádza z Popradského Plesa smerom na Rysy. Čiže Vysoké Tatry tou svojou geografiou, geomorfológiou boli „ušetrené“ od výraznejšieho rozvoja pastierstva. Ale tie obce, aj podtatranské, mali pasienky pomerne vysoko. To len dokumentuje to, že skutočne v tých desaťročiach, až storočiach pred vznikom národného parku to pastierstvo bolo súčasťou toho života v podtatranských obciach a opakujem, nech si nikto nedovolí ich za to kritizovať, lebo vtedy tak žili, z toho žili a súbor poznatkov, ktorým my dnes hovoríme ekologické poznatky, nebol taký. Ani my nie sme tí najmúdrejší, možno o 50 rokov bude niekto kritizovať tie naše postupy. Možno aj o pár rokov, pár desaťročí sa prehodnotí, či zalesňovanie bolo cieľom dobrým, vrátane „vyhnaní“ oviec a dobytky z hôr. To je otázka však nastavenia dlhodobých, minimálne strednodobých až dlhodobých cieľov ochrany prírody. Ochrana prírody, ju chápem týmto spojením slov, že je to nejaký súbor myšlienok ľudí, ktorí sledujú to, aby to, čo je pekné v prírode zostalo zachované a to, čo nie je dobré, pekné, vplyvom ľudských aktivít, aby sa tomu pomohlo - vrátiť sa do dobrého, pekného stavu.

Dokonca treba aj rozlišovať potom tie obce. Horské a podhorské. Mnohé obce sú historicky staré a mnohé sú novšie. Ten fenomén toho pastierstva, hlavne tá valašská kolonizácia, jej výsledkom bol aj vznik obcí, tzv. goralských obcí. Najbližšie je to Ždiar, na Orave Suchá Hora, alebo Habovka. Ale už napríklad veľmi známy Zuberec, ten nemožno datovať alebo prideliť mu prímene, že je to goralská obec. Gorali je svojbytná skupina, etnikum, ktoré sa etablovalo počas valaskej kolonizácie a pôvodní valasi to je oblasť Valaška, to je oblasť Rumunska, kde žijú milióny ľudí a odtiaľ to išlo od toho 13. až 14. storočia. Taký podobný fenomén je napríklad vo východných Karpatoch na Ukrajine – huculština. u nás goralština, tam huculština. Tam redikajú ovce, v Rachove taktisto ako tu na Orave niekde. Redikanie oviec je vyhánanie oviec a jesenne zhánanie naspäť do dolín, takže to keď by vám vyšiel čas zájsť do oblasti rumunských Karpát, tých prihraničných s Ukrajinou, to, čo u nás sa popisuje ako história, tam to ešte žije, ten spôsob využívania krajiny. A to, že to ma priamu súvislosť, svedčí aj terminológia jazyková pastierska u nás a tej pôvodnej oblasti. Sú desiatky slov, ktoré sú takmer totožné, čo počujete v rumunských horách. Čo ja viem, bryndza, bača, vatra, dokonca fujara. To sú na to štúdie odborníkov, dá sa to nájsť, ktoré dokumentujú alebo dokladajú to, že to pastierstvo v Karpatoch má súvislosť s tými valachmi z Rumunska. A podobne tá goralská téma v pohraničí Slovensko - Poľsko. No a podľa dokladov historických valaskej kolonizácie alebo kultúra prišla až na Moravu. Všetkým Bolek Polívka tam je valaský kráľ (smiech). Takže tam zrejme Karpatmi to skončilo z nejakého dôvodu, zrejme v českých starých horách bol iný spôsob využívania hôr, tak už to ďalej nepokračovalo. Táto otázka takéhoto pastierstva alebo toho využívania až najvyšších polôh hôr, samozrejme na Gerlachu nie, ani na Kriváni sa nepáslo, tam sa baníčko, baníci sa pokúšali zbohatnúť, alebo vtedajší zemepáni, ale páslo sa veľmi vysoko. Aj v najvyšších polohách hrebeňov najmä Belianskych Tatier a Západných Tatier, teda vo výškach okolo 2000 až nad 2000 m. A v Rumunsku sa aj doteraz pasie, aj v 2300 m, videl som to pred pár rokmi na vlastné oči. My keď sme tam boli asi pred 10 rokmi, sme pochodovali 3 dni taký trek sme mali s prenocovaním v takej jednej chate neútulnej, tmavej (...). Tie rumunské Karpaty, Marmaroské sú nižšie ako naše, ale rozľahlejšie. U nás sú doliny, Bielovodskú so 16 km máme za najdlhšiu, ale tam sú doliny dlhé 40, 60 km. Podobne ako východné Karpaty na Ukrajine. Čiže tá rozľahlosť bola pre nás jeden veľký fenomén. No a keď sme tam pochodovali tými hrebeňmi 1500, 1600, 1400 m, dominuje logicky smrek, lebo má tam svoje

optimum. Namiesto kosodreviny sme tam rododendrony obdivovali. Pomedzi to boli niekoľko rôzne veľké poľany, rumunsky pojana, to je možno slovo ktoré je veľmi podobné, alebo vychádza z toho základu a tam sa páslo 200-300 oviec. Bača, valasi – klasika, ale koliby boli také, aké si my z histórie pamätáme, nie my ale naši historici ako spracovali 19. storočie u nás. Z konárov alebo z nejakých žrdí, na tom čečina (čečina tiež má pôvod vo Valašsku) (...) Na tom spia, huňa ovčia a na tom spia. Vonku trojnožka, kotlík, čiže také. U nás už bačovia a salaše sú vysoko sofistikované. Je to aj logické, lebo chceme mať potravinu alebo mlieko, a hlavne syr, bryndza (to nie je slovensky názov, to prišlo tiež z Valašska). Vyžadujeme možno tie hygienické normy vyššieho rázu, ale predtým, kedy sme tam boli, asi pred 10 alebo 12 rokmi to bolo, tam sme trochu pozerali na to, ale nebáli sme sa dať sa ponúknuť syrom. Ten syr hrudkový je taký istý ako u nás, len bryndzu robia trochu ináč technologicky ako naši ľudia. Takže tam už bol rozdiel. Psi takí istí. Ľudia boli veľmi, tí pastieri, tým, že turistov tam je málo, veľmi boli ústretoví. A ten život bol taký ako sa u nás popisuje v horách - tvrdý. A komunikovali na konských vozoch, zväžali mlieko do doliny po zväžniciach, žiadne terénne auto sme tam nevideli, lebo to sa nedalo, to nemalo šancu. Podobne aj vo východných Karpatoch takým centrom v ukrajinských východných Karpatoch je mesto Rachov alebo Rachiv po ukrajinsky a tam rieka Tisa tečie a za Tisou tí domáci hovoria, tam sú Huculi. Čiže to etnikum huculské si zachovalo aj svoju autonómnosť v bývaní, aj architektúru domov, aj výraz v drevorezbách majú iné, to čo poznáme ako Ukrajinské. sa to v mnohom podobá, aj ornamentalistika, tomu, čo poznáme u našich gorolov (...).

Do toho vstupujú aj ekonomické faktory. Keby sme len modelovo pripustili, že sa bude znovu pást' ja neviem v Zadných Med'odoloch alebo Predných Med'odoloch v Jeruzaleme, znamenalo by to pripustiť, že tam nebude 2000 ale možno 200 oviec. Ale potom ako? Bez dotácii by podľa všetkého, by to nešlo. Ide o to, aby to bolo odôvodnené – cieľ. Keďže sme tu v národnom parku, tak tu by malo mať prioritu prečo národný park vznikol. Princiipiálne. To je to, aj všetky svetové organizácie ochránárske aj politika je taká – národný park alebo chránené územia by mali pomôcť zachovať to, čo je dobré a to, čo človek nechtiac, možno niekedy aj chtiac, poškodil, aby sa zlepšilo. Nič iné, nič iné! Žiadne knižky veľké netreba čítať, ani mudrovať, ale treba to vnímať tak. A ak by sa spoločnosť zhodla v tom, že chceme zachovať aj keď sekundárne ekosystémy v nejakom dobrom stave z pohľadu botanických alebo zoológických náhľadov, tak potom samozrejme by sa tá spoločnosť mala dohodnúť a ísť za tým. Príkladom, aj keď je to ďaleko od vysokých hôr, je Biebrzański Park Narodowy v Poľsku, 600 km odtiaľto, tam je nádherná rieka Biebrza, tam je ale rovina, čiže musíte pozrieť na trávy v koryte, aby ste videli ktorým smerom tečie voda. Je to národný park, ktorý ma zachovať mokraďové spoločenstvá, len sukcesia prírody, vrb hlavne, je tak veľká, že ročne tisíce hektárov kosia mechanizmami aby „zabránili“ sukcesii, aby zostali dostatočne veľké priestory pre určité rastlinné a živočíšne spoločenstvá a druhy, ktoré sú viazané na mokré podložie, na mokrade, ale voľne, napr. los alebo majú v logu aj vtáka, teraz mi vypadlo ktorý (Calidris pugnax – pozn. Ivana Bohušová). Keď by to zarástlo, tak by tam nemal hniezdne podmienky. Keďže sa dohodli, že ten vták si zaslúži to prostredie a nielen ten vták, ale je takým indikátorom, tak idú nie tvrdo, ale cielene - bránia sukcesii, teda návratu prírody. Pred nejakými storočiami tam nebol ten vták, alebo keď, tak možno veľmi sporadicky, ani los, lebo to boli husté močiarne lesy. Tam nemal šancu. A keďže stáročia pred tým tam človek pre svoj spôsob života si vytvoril veľké polia, veľké lúky, ako sekundárne sa vytvorili podmienky pre niektoré druhy a spoločnosť to akceptuje, že treba im to zachovať. Tak sa nedá založiť ruky a nechať všetko na samovývoj. To je tá polemika aj tu v Tatrách, hlavne po kalamite, čo s tými lesmi. A lesné ekosystémy tvoria kvantitatívne najväčší priestor celého Tatranského národného parku. A náš názor je: bez zdravých lesov ani to všetko, tie priestory nad horou hranicou lesa nemôžu dobre fungovať. Tie väzby, keď prerušíte tisícami hektárov suchého lesa, tak až tak dobre to fungovať asi nemôže. Totiž všade, kde sú lesy a hory, tak sú prechodové zóny, volá sa to ekotón. A ekotón dole vznikol tým, že poľnohospodárske plochy, ktoré vznikli pred pár storočiami – možno v stredoveku a praveku boli všade lesy hlboké, keď tu v Gánovciach bol neandertálec, tak určite dole neboli také obrovské hektáre lúk a polí. Hlboké lesy, prerušované len časťami, kde strom nemal šancu rásť. A teraz následne rôznou intenzitou poľnohospodárstva vznikali rôzne plochy a ten prechod medzi lesom a poľnohospodárskym prostredím je významnou hranicou, tým ekotónom, podobne na hornej hranici lesa. Kde končí horná hranica lesa, nastupuje kosodrevina. A už to je vážna hranica, zhruba v 1800 metroch nad morom končia kosodrevinové porasty a nasledujú alpinske lúky. A znovu to je to ekotónove rozhranie, ktoré má veľmi významnú funkciu v kontinuite ekologických väzieb a informácii. No a z toho dôvodu sa mnohí domnievame, že treba pamätať na to a aj pri tých

kalamitných diskusiách a polemikách. Sme nešťastní, že prevládala téma alebo myšlienka – čo najviac nechať na samovývoj. Len v Tichej a Kôprovej sa do 50. rokov páslo ohromne veľa dobytky a oviec. Vo všetkých obciach – Východná, Važec, Liptovská Kokava, Pribylina. Následne príroda a človek obnovovali lesné pásmo, vrátane hornej hranice lesa. Les obnoviť to nie je otázka, parafrázujem niektorých „odborníkov“, to nie je otázka roka, dvoch. Keď máte roľu, nasadíte zemiaky a nejdú vám zemiaky, na ďalší rok nasadíte kukuricu alebo pšenicu. Ale les sa nedá takto. Čiže som aj ja toho názoru, že aj s tým lesom sa pracovalo v tom spozitívňovaní jeho stavu len 50 rokov od vzniku národného parku a pre les nie je 50 rokov veľká doba. Takže napríklad aj v tej Tichej Kôprovej chceme len prízvukovať to, že tam ešte bolo potrebné s lesom komunikovať. V myšlienkach našich predchodcov, ktorí nám dali do vienka ponaprávať to, čo aj pomocou pastvy, ale tam nielen pastva ale aj čo najviac zarobiť na dreve, aby sa to vrátilo do stavu prírode blízkeho. A keď na prelome 19. a 20. storočia mondénny smrek bol sadený kde-kade, vtedy za Rakúsko-Uhorska sa možno až podľa histórie vozilo semeno, sadenice až z Viedne do Tatier. No a keď to necháme na samovývoj, tak to sa bude miesiť genetika z hlavnej dreviny - cudzia, nie pôvodná. Takže v tom je dosť veľký rozdiel v názoroch, ťažko povedať hranicu dvoch názorových táborov, čo najviac nechať v národnom parku, však príroda si to vyrieši sama, ale ak si uvedomíme, že príroda v Tatrách bola človekom menená stáročia, už od 13. storočia až do vzniku národného parku, tak teraz ako si má sama pomôcť? Jedľu nedonesie vrabec, ani lastovička. Jedľu treba zasadiť, keď bola tu niekedy, niekde bola borovica a nie je. Boli miesta, kde sa preferoval smrek. Tak ide o ten názor, ktorý bol aj v zadaniach pri vzniku národného parku, v oblasti lesa boli 2 hlavné zadania: pomôcť reštrukturalizovať lesné pásmo, na druhovo a vekovo približujúce sa prírodným podmienkam a pomôcť obnoviť hornú hranicu lesa. No a tie novodobejšie prístupy našli človeka, lesníka, ochranára v polovici roboty.

Krajina sa zmenila aj po víchrici. Keby sa páslo len v montánnom pásme – viete si to predstaviť?

Dokonca aj v súčasnosti sa pasie, ale nie veľa. Mnohí horári majú kravy, ovce, aj pod Muráňom sa dlho pásli jalovice, čo mala horárka. V Ždiari okolo Príslopu (príslop – rumunské slovo, toho istého významu), čiže aj na území TANAP-u sa pasie aj v montánnom pásme, ale tak extenzívne, nie tak cieľavedome ako na poľskej strane. Sú možno aj priestory ako príklad tie lúky v Bielovodskej doline, v Zadných Meďodoloch, možno údolia Tichej, Kôprovej doliny, to skorej je ale hypotetická otázka. Ale to pasenie nesúvisí priamo s tým, čo kalamita zvalila ten les. Lebo tie priestory alebo porasty lesné, ktoré vietor vyvalil, nezničil les. Lebo les je už aj v iniciatívnom štádiu. Je to les. Čiže keď by sa chcelo ísť možno tým poľským modelom, aby boli tie nivy údolné, ktoré sú stabilnejšie ako to montánne pásmo alebo vysokohorské prostredie, tak to by v rámci tej diskusie sa muselo uvažovať, či tie lúky zväčšiť nejakou alebo len tie malé, ktoré sa zachovali, užívať. Na území TANAP-u je spolu niekoľko 100 hektárov lúk, ale sú rozptýlené, nie sú tak koncentrované, okrem ždiarskej oblasti Príslopu, Strednice, tam kde sa aj lyžuje. To je jediný priestor, kde je dohromady niekoľko 100 hektárov lúk v národnom parku. Všetky ostatné sú pomerne malé a teoreticky aj na tých malých by sa dalo pásť, ale 2-3 ovce kto bude pásť dnes. Vlci prídu, medvede a niet šance. Čiže k tomu návratu pasenia na slovenskej strane Tatier teoretický áno, ale na tu realizáciu, to by musela byť ešte dôkladná najmä odborná diskusia. Lebo dnešný človek, ktorý chodí do Tesca, do Kauflandu už nepotrebuje pásť ovce preto aby mal z čoho žiť. Mlieko, syr, vlna, mäso, to boli zdroje z prírody cez ovcu alebo dobytok hovädzí. Dnes na produkciu potravy už netreba hory. Treba farmy, ktoré produkujú veľké kvantum v prijateľnej kvalite.

Atrakcia pre turistov

Aj tento je jeden vážny aspekt, ale tam pravdepodobne, je môj názor, by malo rozhodovať z toho hľadiska prírodohodnotového, či takéto pasenie pomôže zachovať alebo navrátiť nejaké hodnoty prírodné. Tá atrakcia a predaj žinčice a syra pre turistov by mala byť podružná. Pri prípadnom diskutovaní a rozhodovaní by mala mať prioritu otázka cieľa. A nie krátkodobého! Nie vyrúbať 12 hektárov alebo 120 hektárov a po 3 rokoch povedať, že ekonomicky to nejde, tak to zrušíme. To by bolo nutné nastaviť veľmi dôkladne, dlhodobo.

Využitie zjazdovky

Aby sa neroztratilí ovečky, musíte to ohradiť, tam jeden pes by ich neustrážil. To je ten aspekt pragmatický a to sú už ďalšie náklady finančné a otázka rys, vlk by radi si pochutnali na ovečke. Tak mne by to nevadilo □ ale to už sú také detaily tej možnej skladačky, aby to fungovalo, ktoré by sa museli veľmi dôkladne prežiť. Najlacnejšia kosačka je ovca, to jednoznačné. V tom kontexte je dosť zložitá, keď sa porovnávajú Tatry s Alpami. Mňa to vie až vytočiť – v Alpách sa môže,

tak prečo sa to nemôže v Tatrách. Lebo Tatry nie sú Alpy! Keď niekto chce porovnávať Alpy, tak nech ich porovnáva s Karpatmi, aj rozlohou. A potom v Karpatoch celých nájdeme miesta, kde sa ekonomicky ťaží drevo, kde sa pasie, kde sa neviem čo robí, ale aj lyžuje. V Karpatoch! Aj v Alpách sú veľké územia, kde je vylúčené všetko to, čo aj tu. Je zase aj pri tom dôležité si uvedomiť, že keď už máme hory, tak nech ich človek využíva. Nie len cudzinec, ale aj domáci. Aj v zime. Prečo za určitých podmienok, dostatočne dohodnutých a zvládnutých neurobiť podmienky pre zimnú turistiku, zimné lyžovanie slovenských hôr pre ľudí, najmä domácich, Slovákov? Prečo ich vyháňať všetkých do Álp? Čítal som pred hodne rokmi, keď už sa o tom dosť polemizovalo, nejaké štatistiky - asi 20% Slovákov rozumie slovu lyžovanie, teda majú lyže, možno idú na týždeň, na 2 dni, ale chcú občas ísť na lyže. A to nie je tak málo z 5 miliónov 300 tisíc obyvateľov. Pošleme ich všetkých lyžovať do Álp? Takže preto aj tie zjazdovky, tak ako diaľnica. Každé technické dielo vstupujúce do krajiny donáša niečo nové, čo môžeme hodnotiť ako negatívne. Ide len o to, aby pri tom procese prípravy to negatívne sa minimalizovalo. SWOT analýza je v tom prípade zaujímavou, možno ju postaviť. Chceme lepšie komunikovať po Slovensku? Bez diaľnic to už pravdepodobne nejde. No a každá diaľnica, keď ju urobíte hocjako najlepšie, znamená zásah do krajiny, potom už ide o to, aby ten zásah bol minimalizovaný. Aby tie výhody z diaľnice, ťažko to ekonomicky vyjadriť, prevažovali nad tými negatívami. Podobne zjazdovky. Preto aj je dobré, že tých posledných 15-20 rokov, keď sa intenzifikuje lyžovanie na Slovensku, nielen v Tatrách, že sa neotvárajú nové priestory, došlo k určitej zhode spoločenskej, že nebudú otvárať Kotlovú na Podbansku zjazdovku nejakú, ani Patriu, skrátka robí sa v posledné roky v tých lokalitách, kde pomaly historicky, ešte pred vznikom TANAP-u sa lyžovalo v Lomnici, aj na Štrbskom Plese. dokonca aj na Hrebienku. (...)

Vrátíme sa k paseniu.

Som za tých pár desaťročí prešiel v podstate celú Európu, trochu nejaké hory a národné parky v severnej Afrike, v Amerike som doteraz nebol. Ale chýba mi také rozhodnutie nasej spoločnosti, také minimálne strednodobé, že toto chcem dosiahnuť o 20-30 rokov. Je dosť zložitá, keď po 4-5 rokoch príde toto, potom toto a mnohokrát protikladne. To je potom zložitá. A tá príroda nie je roľa a veľký priestor prírody nie je malá loďka, to je Titanic. A Titanic, tak darmo už zbadali, že ide ľadovec, už sa mu nevyhli, keby to bola mala loď, možno by nebola zrážka. Veľké lietadlá, malé lietadlá. Príroda a takýto celok ako sú Tatry, to nie je hračka. Takže malo byť také niečo možno dohodnuté na desiatky rokov, aby sa to nemenilo pri trošku náladách, až politických, tak teraz ideme takto. Raz zasadíme niečo a potom to o 5 rokov klúčujeme, lebo tam niekto objavil nejakú vzácnu rastlinku ktorej ten les nekonvenuje. A toto sa mi zdá, že to je dosť vážne, možno podstatné, aby bez ohľadu koho každých pár rokov zvolíme do čela štátu nášho, alebo hociktorého, aby tá spoločnosť nechcela negovať to predošlé. A z toho pohľadu si myslím, že aj tá debata, polemika o tej bezzásahovosti neopiera sa dostatočne o to, čo naši predchodcovia, keď myšlienky národného parku darovali nám do vienka.

Tak ako lyžovanie a turistika tu boli v minulosti, sú, tak dúfam, že pastierstvo v nejakej podobe tu bude. Nielen ako atrakcia, ale aj to podhorie bude takým prostredím, kde nebudú vznikať apartmány, ale budú sa pásť ovce a kravy, to je efektívnejšie využitie krajiny ako všetko zastavať. Na to aj bola ani nie zonácia, ale už pred vznikom národného parku vlastné územie a ochranné pásmo. Čiže aj pastva bola vytesňovaná z vlastného územia, nie z ochranného pásma. A ochranné pásmo malo, a aj dúfam, že aj má, a bude slúžiť na také ľudské aktivity, ktoré sú logické a tvorilo by to zároveň sito, aby také aktivity, ktoré v tých údoliach sú logické, aby neatakovali vyššie priestory, totiž tá naša hrboľatá krajina, sama dolina, samy kopec - Slovensko je nádherne - čím ideme vyššie, tým je to prostredie labilnejšie. Hrebene hôr sú najlabilnejšími ekosystémami, ale z hľadiska hodnôt možno najhodnotnejšie. A to, čo urobíme na hrebene, to sa objaví aj dole. Všetkým aj pračlovek neutekal na kopce, ale žil v údoliach, v stabilných plochách. Pokiaľ zvládol ešte aj záplavy, ale vtedy možno také problémy neboli. Čiže aj z toho pohľadu upierať zraky na kopce znamená upierať ich opatrne, aby som realizáciou nejakej myšlienky nespôsobil miestnu až regionálnu katastrofu.

SOS

Zvolen Lesnícka fakulta, postgraduál Ochrana, tvorba krajiny.

Lesprojekt 2 roky

Správa TANAPu, v kontinuite Štátne lesy TANAP-u. (1977-2016)

Blažena (*1959)

To pastierstvo v tejto východnej časti Tatier úplne zaniklo, čo sa týka takého intenzívneho pasenia. Horské kosné lúky podľa toho aj aká nadmorská výška, ako aj horské kosné lúky, ďalej máme tie hole, napríklad to sa týka Belianskych Tatier a na silikátoch tie travinno-bylinné porasty. To sú vlastne všetko predmetom toho pasenia alebo obhospodarovania, to sú plochy, ktoré by sa mali ani nie, že manažovať, ktoré stoja, ktoré sú predmetom tohto rozprávania. Keď ideme od najvyšších polôh, môj názor je, že tam netreba, a myslím že aj odborníkov názor, že tam netreba nič robiť, tam netreba kosiť, tam netreba pásť, pretože tam je určité množstvo bylinožravcov, ktoré robia ten manažment, ktoré sa tam pásu. Sú to tie kamzíky, svište, je tam medveď stabilne, takže prepasajú a môj názor je taký, že aj tie Belianske Tatry, všetky tie hole a ten zvýšený počet kamzíkov, ktorý teraz je, že stačia na to, aby boli dostatočne obhospodarované tieto plochy. Po pasení z histórie čo vieme o tom pasení, z histórie ostali niektoré plochy, kde prevláda tá nitrofilná vegetácia, kde sú vysoko bylinné druhy a stále sa udržiavajú a to je otázkou snáď len desaťročí, že kým sa z týchto plôch stratia tieto druhy a nastúpi tá vegetácia vyskobylinná. V tých vysokých polohách pozostáva tá vegetácia z endemických druhov, arktalpínskych druhov, glaciálnych reliktov, sú to vzácne chránené druhy, takže tam tá pastva absolútne nechýba. Práve počas mapovania sa zistilo, že niektoré plochy tých vzácných druhov sa rozširujú, nachádzajú sa na iných miestach a tie prte, čo sa zošľapovali po tých svahoch, tie sa vyrovnávajú, takže tá vegetácia sa už dostala do takých pomerov, že by jej to pasenie len poškodilo. Rozhodne nie ani extenzívne, ani intenzívne pasenie v žiadnom prípade, lebo tie horské druhy tej fauny nahradia tie ovce, nahradia ten ostatný dobytok, čo by sa tam mal pohybovať. Keď ideme na tie nižšie plochy, už čo sa týka pod subalpínsky stupeň, to sú tie väčšinou vysokobylinné plochy k ceste stále na nich, na určitých častiach vidieť, že sú deštruované vplyvom tej pastvy a zasa sú tam ďalšie tie faktory, ktoré sú prirodzené, čiže sú to tie lavíny, sú to rôzne zosuvy po dažďoch, takže tie tam zohrávajú určitú úlohu a tá vegetácia sa prispôsobuje tým podmienkam aké sú tam. V niektorých plochách možno, že by aj nezaškodilo, keby sa občas tak prepáslo niektoré roky, možno, že niektoré roky, ale na to sú už odborníci, ktorí by to vedeli posúdiť, že by tá pastva bola veľmi taká extenzívna s malým počtom tých oviec alebo kôz, skôr tých oviec, lebo tie narobia menšie škody ako kozy. A možno aj určite by to bolo nutné aj s nejakým košarovaním a kvôli tomu aj ten menší počet toho dobytku, pretože sú to vysoké polohy, ďalej sa tam ide, čiže by museli preháňať ten dobytok a tie ovce. A takže ja si myslím, že by to len prospelo. Potom, keď prichádzame nižšie, tak sú to v týchto oblastiach kosné horské lúky, sú to lúky, ktoré pozostávajú z pestrej diverzity tej vegetácie, ale nielen vegetácie, ale aj živočíchov. Na týchto lúkach v súčasnosti sa nepasie, sa kosí, niektoré sa kosia, a väčšina tých lúk sa mulčuje, mulčuje s tým, že ten mulč zostáva na území a, že sa nezberá preč, čo je veľmi negatívny systém, pretože na týchto lúkach badáme pokles diverzity, úplne sa strácajú niektoré druhy z tej čeľade stavačovitých a tie lúky ostávajú monotónne a zarastajú machom trebárs. To už máme tak vysledované, nie sú to tie klasické zakvitnuté lúky. Napríklad horské kosné lúky nad Ždiarom, Ždiar, pod Spišskou Magurou aj z druhej strany, sú to lúky ktoré kosia sa, pravidelne sa kosia niekoľko rokov a keď tam príde človek, sú to úžasné lúky, úžasné polia, tá diverzita je tam obrovská, je to zakvitnuté, je to pestré a aj keď sa nepasie, keď už ľudia nemajú vzťah k tomu, aby ten dobytok chovali, alebo sa nenájdu tí farmári, ktorí by ten dobytok chovali a pásli, tak aspoň týmto spôsobom sa robí ten manažment a týmto spôsobom sa zachovávajú tie plochy, čo sa týka tej diverzity, tam napríklad nie je problém, keď príde človek, tak počuje chrapkáča, čo je vlastne druh európskeho významu, kvôli ktorému sa vyhlasujú územia a nakoľko jeho úbytok bol tak značný tým kosením, nehospodárnym kosením, veľmi zavčasu a nie tak ako by mal, lebo to je vták, ktorý hniezdi na zemi, tak jemu sa mláďatá a všetko skosilo. Takže to nebolo dobré, najlepšie teda je, keď sa pasie. Ale hovorím, že nie je to teraz taký systém, že by sa páslo, že by mali ľudia k tomu vzťah. Je problém, podľa mňa je v tomto problém, že sa nepasie, že nemáme k tomu, máme všetko, dostaneme všetko kúpiť. Už nie je to tá doba, že ľudia mali k tomu vzťah a chovali tie kravy, že sa páslo a tak ďalej. Takže podľa mňa je len v tomto problém. A ja keby som mala do toho zasiahnuť, určite by som povolila pasenie na Zadných Meďodoloch, pasenie na všetkých lúkach tu v okolí, Bielovodská dolina celá by sa pásala, samozrejme, že už nie hore, len tie lúky, ktoré sú tu v dosahu a ktoré sú čo najbližšie, aby predsa to nebolo zas obtiažné, lebo aj tie klimatické podmienky sú tu dosť také zlé a tí ľudia z histórie keď pásli, tak určite pásli aj preto, lebo boli nútení, lebo to bol jediný zdroj ich obživy, takže aj toto bolo, že boli donútení.

Monitorovanie lokalít, kde sa v minulosti páslo

Neviem, či som to už spomínala, že na tých karbonátoch stále pretrvávajú tie plochy, ktoré zjavne vidieť, že napríklad sa tam košarovalo. Tam je to pekne vidieť. A to nebol práve vhodný spôsob, ale nebola iná možnosť, že zrejme to boli nútení košarovať takto. Ale na tých silikátoch to tak nepretrváva, tam ako keby sa to skôr tak nejako zahojilo alebo to už neviem presne, alebo sa tam menej páslo, menej košarovalo a tým bol menší zásah aj na tú vegetáciu v tomto území. Takže určite rozhodne to pasenie v týchto polohách, v tejto nadmorskej výške, to pasenie, také nie veľmi intenzívne, s menším počtom alebo dobytká, alebo oviec a potom trebárs to kosenie, tak to sú úplne vhodné manažmenty, ktoré by sa mali udržiavať aj na území národného parku.

Prinavrátanie tradície?

Na Slovensku zanikla určite, alebo v tejto oblasti. Len čo prejdeme za hranice v Poľsku, tam máme košiare, tam máme ovce, ktoré sa tam pasú, tam je salaš, ľudia si tam môžu posediť a veľmi radi tam chodia. Viem, že tam chodia veľké davy ľudí, lebo im je to aj vzácne, aj je to vhodné, je to na vhodnom mieste. To isté by sa dalo robiť aj na Slovensku, určite, že hej. Ja myslím, alebo môj názor je taký, že toto by bolo vhodné, tento spôsob aby sa obnovil a aby sa táto tradícia udržala znova alebo dala do pohybu trošku.

Plašenie kamzíkov v minulosti

Áno. To ja keď myslím na to pasenie, aj na povolenie, aj v národnom parku, tak rozhodne nie na území, kde majú svoje miesto alebo kde žijú kamzíky alebo svište. Pretože v týchto nadmorských výškach okrem kamzíkov, svišťov, medveďov sú tam tie bylinožravce, jelene prichádzajú, prichádzajú srny, takže všetko to sú stáda, sú voľne, voľný pohyb majú, čiže tam nedochádza k tomu akoby, sľaby košarovaniu, čiže oni sa voľne prechádzajú, voľne na skalách spia a je to určitý spôsob, ale určite by som to tam nemiešala s tými ovcami alebo kozami alebo hovädzím dobytkom, ktorý bol vyhánaný až na tieto najvyššie polohy.

No zanechalo to. Lebo tam sa hovorí aj o tých pytlíkoch, tých svišťov bolo málo, pretože vlastne už v štyridsiatom ôsmom sa robila inventarizácia svišťov na Belianskych Tatrách a to robil Kostron a tých svišťov v tom období bolo veľmi málo. Tá inventarizácia dopadla tak, že tých svišťov bolo veľmi málo. potom v sedemdesiatom ôsmom robila inventarizáciu Chovancová, tak to už je predsa po takmer dvadsiatich rokoch a viac. Takže už tá populácia narastala. Napríklad hoci sa nepáslo a neboli prichytení žiadni pytlíci na svište na Belianskych Tatrách, tak v 2006 vyhynul posledný svišť, pôvodný svišť ktorý na Belianskych Tatrách bol. Takže to boli zasa určite iné príčiny. Takže nemôžeme všetko prisudzovať len tým pytlíkom. Mohli to byť aj úplne iné dôvody, že tá reprodukcia už tam nemohla prebehnúť a, že sa znižoval stále ten stav. Takže to sú rôzne dohady, ktoré nie sú vedecky podložené, pretože sa tomu nikto tak do hĺbky nevenoval. Ale to pasenie v tých najvyšších nadmorských výškach, aj na tých holiach, ktoré sú v tých Belianskych Tatrách, tak to by nebolo vhodné. Ale v tom podhorí určite hej.

Takže vedeli by sme hneď nájsť miesta tých salašov. Alebo aspoň keby taký farmár prišiel so zopár ovcami a prechádzal to, to by neškodilo tomu, to by snáď len prinavrátilo možno, že aj rôzne druhy motýľov a iného hmyzu.

Iné negatíva ako napríklad zápach?

Zápach to nie je negatívum. Určite nie. To keď prechádzaš celými Alpami, ten zápach je všade, aj keď sa ubytuješ v penzióne, tak aj tam je ten zápach. A to nie je negatívum, to je len to, že sme si odvykli od takého niečoho. Ľudia sme rôzni a niekto to znesie a niekto nie, možno je mu to horšie keď to cíti, ako ja neviem dym po aute alebo po čom. Ale to je vyslovene civilizačná vlastnosť, takže ono je to zasa len návrat k tej prírode a k tomu prirodzenému spôsobu života. To je len o tom. A v tom je základ. V ničom inom. Len v tom návrate. Lebo tá príroda vie si svoje odhadnúť a vie si svoje zadržat', dodržat', to je niečo nevšedné a podľa toho by sme sa mali riadiť.

Ono by sa dalo o tej vysokohorskej vegetácii rozprávať, že sú to tie rastlinno-bylinné porasty, tam sú územia, ktoré sú ešte z posledného zaľadnenia, sú to rôzne tie snehové vyležiská, glaciálne kotly a keby sme ešte šli už do takej mikroštruktúry toho územia, tak vieme, že v tomto území naozaj by už nebola vhodná pastva. Ak niekedy bola, no ako bola, historicky je to určite doložené, ale v dnešnom období, keď už si všimame a začíname si chrániť tu prírodu, aspoň podaktorí, tak vieme, že na týchto územiach naozaj, že by nebolo vhodné, sú tam potom tiež v tom subalpínskom pásme až alpínskom

pásme sa vyskytujú v tých vlhkých skalných žľaboch, tie širokolisté byliny, rôzne mačuchy a bistorty a to sú úplne vzácne druhy a niekedy nevieš kamzíka nájsť a práve v tých vysokých rastlinách ho nájdeš ako si tam hryzie. Tam, kde sa vytápa, naposledy keď sa topí sneh, tak tam narastá maličká trávica, malá vegetácia, sa tam len prebúda, je to šťavnaté, je to mokré. Svište z tých vrchov, z tých hrebeňov schádzajú do tých žľabov a to si tam hryzkajú,. Takže v týchto územiach by som pastvu rozhodne neodporučila ja. Ale čo sa týka tých lúk, pasienkov, tak to je len vhodné.

Zjazdovky pre pastvu

No to zrejme asi ešte nikto neskúšal. Neviem, aspoň v Tatrách nie. Ale ako by to pôsobilo by bolo dobre vysledovať a sledovať tento druh. Ja si myslím, že tá zjazdovka, nepoškodilo by jej to. Nepoškodilo a skôr možno že aj pomohlo rastu určitých druhov, pretože by sa to obohatilo trochu o tú vegetáciu, ale zas hovorím, že nie vysoko.

Či do zasnežovania niečo nedávajú?

Dávajú. (Čo to presne je?) Dá sa to zistiť. Áno. A skúsím to aj zistiť, lebo už aj o tomto sa vravelo, že prečo na zjazdovky nechodia kamzíky a prečo nechodia tam svište. Takže toto je jeden z tých problémov, že dávajú niečo do tej vody, aby sa tam lepšie udržal ten ľad. No, hej, teraz som si na to spomenula. Zrejme sa už robia aj také výskumy. Toto môžem zistiť, skúsím zistiť, čo sa to tam dáva. To by asi nemohli dávať, ale viem, že sa pridávajú tieto zmesi rôzne. Ale určite nie na všetky, ale viem, že Chopok a Lomnica je do toho zahrnutá. A určite aj Štrbské Pleso. Zjazdovky sú tiež jedná taká parketa. Ale napríklad v Ždiari tá Strednica, tak tie zjazdovky využívajú, majú tam ovce a pasú. Ale oni berú vodu z tej protipožiarna nádrže a chovajú tam aj ryby. Takže oni zrejme tam nič nedávajú. Takže toto je už druhá strana tej mince, áno, že to je už skôr také prirodzené ako keby to malo byť zas takto umelo, za všetkých možných síl udržať ten sneh. Takže tak to je s nami ľuďmi.

Vedela by som si predstaviť na Zadných Meďodoloch salaš. Zopár oviec. I keď tie Zadné Meďodoly nie sú také veľké. Nie sú veľké, ale je to zarastené zase napríklad. Tie pastviny tam siahali, oni siahali vysoko, ale keby sme mali obmedziť to územie, tak napríklad pod Jahňacím kotlom, tam je veľké územie, ktoré už teraz nevidieť, lebo je aj zarastené, aj bolo vysádzané. Tam bol napríklad aj limbový sad vysadený. Takže toto územie už pozarastalo, veľa pozarastalo už aj tou kosodrevinou, čiže aj tie pastviny sa už zmenšili. Aj ten les, napríklad na Zadných Meďodoloch je, historicky je, proste kde bola tá vojna medzi tými pastiermi a vlastníkami toho územia, kde zomreli myslím traja tí pastieri. to bol pasienok vtedy teraz je to už les. presne to miesto kde sa to udialo. Takže je to veľmi pozarastané, je to už lesný pôdny fond z toho. Takže ten pasienok by bolo ťažké k tomu prinavrátiť. To by musel byť veľký záujem. Ono by stačilo, aj tu keby sa začalo pásť dookola, tuná napríklad v Javorine na pasienkoch sa pásavalo nejakých 15 kráv, keď sme sem prišli pred 20 rokmi. Teraz tu je jedna krava. V celej Javorine 3 ovečky a nejaké kozy. To je všetko. A je to škoda. Tu sa všetko sušilo, pekne seno sa sušilo. Bol čas, aby semená z tých tráv povypadali. Alebo semenka z tých rastlín, z tých kvetov. Teraz niet kedy. Lebo sa to všetko zbalí. Mulčuje sa rýchlo. Teraz tu nepočuť chrapkáča, predtým sme ho tu počuli na rôznych miestach. Takže aj o tom to je. Taký neodborný názor laika, človeka, ktorý si to asi všíma. Lebo hovorím, že som tu už dlho, dosť dlho na to, aby som vedela posúdiť tieto stavy.

Stredná škola Chemická laborantka

Bc. Banská Bystrica, prírodovedecká fakulta

Bc. Stráž prírody v Žiline

Ing. Fakulta ekológie a environmentalistiky vo Zvolene

Mgr. Fakulta prírodných vied, environmentalistika v Nitre

Józef

Máme také rozmanité programy, ktoré chránia naše poľské salaše. Salaše tu máme od Szloncka, Živieckeho, potom na Podhalí v Tatrách, v Gorcach, na Sondeckom v Pieninách a v Beskydách. Tak robíme predovšetkým propagáciu

pastierstvu, čo je dobré pre prírodu, pre zachovanie tradícií a pre budovanie komunití obcí. Bolo by veľmi dobre, keby mala každá dedina svoj salaš. Keď je salaš, tak sú aj regionálne produkty, tiež sa zachová kultúrne dedičstvo a tiež je možnosť tie produkty vyrábať, predávať a mať z nich prospech. Ale najdôležitejšia je spoločná aktivita, nie? To, že ľudia sa sami k tomu hlásia, zachovávajú pastierske zvyky a tradície. Taktiež máme čoraz viac kolegov, jeden navštívi druhého, spoznávajú sa. Dobré, že to robia. Knižku Vám prinesiem, takú peknú, Pasterstwo w Karpatoch.

Prečo si myslíte, že v Poľsku to pastierstvo prežilo aj na tom území národného parku a na Slovensku nie?

No to je dosť zviazané s tým, aká sila je v ľuďoch, v tom, čo by chceli dosiahnuť. Nedali sa omámiť. Celý čas sa držali tých oviec, tiež už sa zdalo, že to zanikne, ale tá sila bola taká veľká v tých ľuďoch, že napriek tomu, že ovce z Tatier vyhnali, tak celý čas mysleli na to, ako by ich vrátili naspäť do národného parku. Taktiež parky potom uznali, aby sa tie ovce vrátili. Aj tie ovce do tatranského parku navrátili, máme tam iba 12 salašov v Tatrách, ale máme aj v národných parkoch v Gorcach, v Pieninách, čiže nie len v Tatrách v národnom parku. Takisto parky oslovujú bačov, aby tam robili prepásanie, aby sa tam ovce občas prešli, čosi povyhrýzali, aby boli v prírode, lebo oni sú k tej rôznorodosti potrebné. Tie ovce sú veľmi dôležitým elementom horskej prírody.

S tými negatívami je to tak, že cez vojnu, keď toho bolo veľa, došlo k degradácii. Ale teraz sa to z veľkej časti kultúrnilo, čo prospelo ľuďom aj prírode. Nieto žiadnej negatívnej stránky, ak človek žije v súlade s prírodou.

Slovenské Tatry

No tiež som tam chodil. Máme kolegov aj na Oravskej Polhore, aj v Zázrivej. Aj sem prišli kolegovia zo Zázrivej. Jazdíme na salaš Zbojská na Pohroní za Lubom T., do Slovenskej Ľupče a boli sme tam na mitrovaniach (valaské alebo pastierske hody, pozn. Ivana Bohušová), takže Slovensko veľmi dobre poznáme. Jeden je náš taký dobrý kamarát, Michal Smetanka, neviem či ho nepoznáte, aj on je dobrý, tiež má salaš, v Levočských vrchoch. Keď tam pôjdete, tak ho pozdravte, k Michalovi sa vyberte, on je v Brutovciach, v Levočských vrchoch, za Levočou doľava a tak sa k nemu ide. Michal Smetanka. Máme dobrú spoluprácu so Slovenskom, máme dobrú spoluprácu s Čechmi, tiež máme dobrú spoluprácu so Zakarpatmi, jazdíme do Koločavy. Na Slovensku je známa, lebo odtiaľ bol zbojník Michal Šuhaj, i na Huculska, do Rumunska jazdíme, špeciálne do Bukoviny rumunskej alebo do Sedmohradska. Zrealizovali sme spoluprácu v Karpatoch.

Prinavrátanie pastvy do slovenských Východných Tatier

To by sme museli diskutovať, to sme s jedným kamarátom preberali, aj ten kamarát je z Vysokých Tatier, on sa volá, hm, musím si spomenúť, by som mu hneď zavolať, on bol nosič. Volá sa... Paťo! Pozdravte ho tiež od nás. Tiež sa dobre poznáme. Možno sa mu to tam podarí, treba tomu dlhý čas venovať pozornosť, a možno sa to podarí. A ochranárom je potrebné povedať, že to slúži prírode. Lebo to je pravda.

Povedal by som, že teraz, keď povstala tá konvencia karpatská a Karpatská stratégia, tak aby sa nezabudlo, že to je veľmi dôležité pre tých ľudí tu žijúcich. Je to tiež kultúra. Je to isté vnímanie sveta. Je to veľká moc a je potrebné to zachovať. Bolo by najdôležitejšie, aby sa zachoval tradičný salaš, čiže nie ako družstvo, ale aby by bol bača, salašníci, aby tam boli ovčiar, aby sa robili kľagané syry, oštiepky, bryndza a to je život tých ľudí, ktorý sa musí zachovať. Nie že sa tomu venujú všetci, ale tak ako to je u nás v Koniakówe – stačí jeden salaš, ľudia sem s radosťou prichádzajú, zúčastňujú sa jeho života a spoznávajú goralskú kultúru.

U mňa boli všetci predkovia bačovia. Takže veľa bolo valachov v mojom rode.