

Univerzita Karlova v Praze

Právnická fakulta

Katedra trestního práva

Diplomová práce

Alena Pešínová

2006

Univerzita Karlova v Praze

Právnická fakulta

Katedra trestního práva

Diplomová práce

Psychologické profilování pachatele

Vedoucí diplomové práce:

Doc.PhDr. Ludmila Čírtková, CSc.

Alena Pešinová

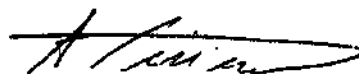
5.ročník

Pražského povstání 2304, 390 03 Tábor

2006

Čestné prohlášení:

Prohlašuji, že jsem tuto diplomovou práci zpracovala samostatně a že jsem vyznačila prameny, z nichž jsem pro svou práci čerpala způsobem ve vědecké práci obvyklým. Děkuji tímto Doc. PhDr. Ludmile Čírtkové, CSc., vedoucí své diplomové práce, za cenné rady a připomínky.



V Praze dne 17. prosince 2006

Alena Pešinová

Obsah

OBSAH	1
ÚVOD	2
I. PSYCHOLOGICKÉ PROFILOVÁNÍ PACHATELE TRESTNÉ ČINNOSTI	4
I.1. POJEM PSYCHOLOGICKÉ PROFILOVÁNÍ	4
I.2. HISTORICKÝ EXKURZ	6
II. VYUŽITÍ PROFILOVÁNÍ V PRAXI	9
II.1. ZPŮSOB VYPRACOVÁNÍ PROFILU	13
II.1.1. <i>Posouzení místa činu</i>	14
II.1.2. <i>Posouzení oběti</i>	17
II.1.3. <i>Posouzení výsledků pitvy</i>	20
II.2. PROFIL NEZNÁMÉHO PACHATELE	20
II.2.1. <i>Utváření profilu neznámého pachatele</i>	21
II.3. TEORETICKÉ ZÁZEMÍ	23
II.4. METODIKA PROFILOVÁNÍ	29
II.5. SOUČASNÝ VÝVOJ	32
II.6. ÚČINNOST PSYCHOLOGICKÉHO PROFILOVÁNÍ	35
III. SEXUÁLNĚ MOTIVOVANÉ VRAŽDY	38
III.1. CHARAKTERISTIKA POJMU	38
III.2. PŘÍPAD Z PRAXE	40
ZÁVĚR	45
PRAMENY A POUŽITÁ LITERATURA	49
<i>Učebnice, odborné publikace a Odborné články:</i>	49
<i>Ostatní:</i>	50
<i>Judikatura:</i>	50

Úvod

V každé společnosti se vyskytuje chování odchylné od morálních a právních norem té které společnosti. Násilí se již stalo součástí našeho života, nerespektuje věk, pohlaví ani společenské postavení. Jeho skryté podoby ve formě anonymních dopisů, pomluv a diskriminace až po běžné typy násilí, vyvolané zjištěnými důvody, hněvem nebo závistí, jsou dnes již notoricky známé. Lidské násilí není ani „náhodné“, ani „nesmyslné“. Vždy má pro pachatele účel a význam. Otevřené i skryté formy násilí mají vždy odhalitelné šablony, stereotypy a varovná znamení.

Osobnost pachatele, právě tak jako osobnost každého jiného člověka, má určitá specifika, která ji charakterizují a které jí dělají tím, čím je. Z hlediska kriminalistické praxe je proto velmi důležité odhalovat ty dimenze osobnosti, klíčové charakteristiky, osobnostní specifika (ať už jde o pozitiva či negativa), která ji odlišují od ostatních a napomáhají tak co nejpřesněji určit typ pachatele.

Tato práce je členěna na tři hlavní části. První část - Psychologické profilování pachatele trestné činnosti - v zájmu komplexního pojetí ve stručnosti pojednává o pojmu psychologického profilování, o jeho specifičnosti a historickém vývoji tohoto pojmu. Druhá část - Využití profilování v praxi - je věnována možnostem využití profilování, způsobu vypracování psychologického profilu, základním bodům profilu neznámého pachatele, teoretickému zázemí, ze kterého dnes profilování vychází, metodice psychologického profilování, jejímu současnému vývoji a spekulacím o účinnosti profilování v konkrétních případech. Ve třetí části - Sexuálně motivované vraždy - se tato práce nejprve věnuje samotnému pojmu sexuálně motivovaných vražd a posléze se na konkrétním případě pokouší demonstrovat

využívání psychologického profilování při vyšetřování
trestného činu.

I. Psychologické profilování pachatele trestné činnosti

I.1. Pojem psychologické profilování

Jako psychologické profilování se označuje postup, při kterém psycholog využívá svých odborných znalostí o chování a prožívání člověka k tomu, aby vytvořil pravděpodobný obraz neznámého pachatele trestného činu¹. Vychází přitom ze stop, které po sobě pachatel zanechal - nahlíží na ně jako na výsledky jeho individuálního chování a přiřazuje jim odpovídající charakteristiky jeho vnitřního duševního založení (schopnosti, vlastnosti, motivy neznámého pachatele), které kritické chování spustily, umožnily apod. Velký význam se přikládá především způsobu spáchání trestného činu, který představuje psychologicky nejbohatší zdroj údajů pro profilování. Není-li možné získat dostatek údajů o způsobu spáchání trestného činu anebo je-li způsob spáchání činu strohý, nenápadný a bez zvláštností, nelze zpravidla profilovat.

Při psychologickém profilování se vyvozují pravděpodobné charakteristiky neznámého pachatele ze způsobu spáchání trestného činu, který se něčím vymyká, je nápadný, jiný než obvyklé případy a na místě činu je patrný individuální rukopis pachatele. Současně se přihlíží k psychologickému významu všech dostupných informací o činu, místě a době předpokládaného a skutečného průběhu kriminálního jednání pachatele, charakteristikám oběti apod.

¹ Pachatelem trestného činu je osoba, která svým jednáním naplnila všechny znaky trestného činu. Podle českého trestního zákona může být pachatelem pouze fyzická osoba, která je v době činu příčetná a dovršila 15 rok věku (§ 11 TZ).

Na pojem psychologické profilování je od počátku mnoho pohledů, názorů a hodnotících charakteristik. Například U.Winzenried² vidí psychologické profilování jako „účinnou kriminalistickou vyšetřovací metodu, která pochopitelně v úzké spolupráci s kriminálně-policejní technikou značně redukuje možnost odložit vyšetřovací spisy jako neobjasněné“. Podle P.Vyhliďalové³ je psychologický profil „pokusem o novou interpretaci stop zanechaných pachatelem na místě činu - modus operandi, poznatků o oběti atd. v porovnání s dříve spáchanými a objasněnými podobnými trestnými činy s perspektivou vytvoření typologie pachatelů vybraných násilných trestných činů“. Výsledkem je obraz pachatele, zachycující podstatné znaky jeho osobnosti a způsoby chování. Profil tedy popisuje pachatele tak, jak by jej popsala osoba, která ho dobře zná.

Na základě prostudování dostupné literatury lze pod profilováním rozumět identifikování souboru znaků, které charakterizují pachatele jako jedince a odlišují ho tak od ostatních lidí. Jde o znaky 1.fyziologické: věková hranice, výška, fyzická disponovanost, barva vlasů, atd., 2.sociální a 3.psychologické: inteligence, mentální úroveň, psychické poruchy atd. Tyto znaky jsou odvozené zejména z prohlídky místa činu, stop zanechaných pachatelem na místě činu, způsobu spáchání trestného činu a charakteristiky oběti. Profilování pomáhá k zúžení okruhu podezřelých osob a orientuje pozornost pouze na určitá prostředí, ve kterých se pravděpodobně pachatel nachází.

Při sestavování profilu pachatele zaujímají jednu z klíčových pozic specialisti z nejrozličnějších vědních disciplín. Jde především o soudního lékaře, psychiatra a

² Winzenried, U.: Criminal Profiling, Kriminalistik 1989, č. 7.

³ Vyhliďalová, P.: K otázce psychologického profilování. Čs. kriminalistika, 1990, č.1-2.

psychologa. Tito odborníci úzce spolupracují s kriminalisty zaměřenými na profilování. Svými znalostmi se přímo zúčastňují na tvorbě obrazu pachatele. Jde o špičkové specialisty a významné osobnosti v jejich vědních oborech. Práce na profilu pachatele probíhá podle zvlášť vypracovaných pravidel. Jde o vysoce specializovaný proces týmové kooperace mezi kriminalisty a vědci, ale i mezi vědci navzájem.

Podle mého názoru se nejedná o zcela novou metodu, ale o nové pojetí a rozpracování tradičních kriminalistických přístupů. Stopy, které po sobě pachatel zanechal, byly i dříve východiskem pro pátrání po něm, na počátku profilování však došlo k rozvoji technických možností a především spolupráce s dalšími vědními obory.

I.2. Historický exkurz

Kriminalisticko-kriminologická analýza průběhu trestného činu (behaviorální analýza) je poměrně mladá disciplína, která společně s analytickým systémem ViCLAS stala základem práce skupin analytiků, kteří informace získané z míst trestných činů třídí a vyhodnocují, a tím se snaží vytvořit nejpravděpodobnější sled událostí na místě činu a možný profil pachatele. Analýza případů představuje metodu, která umožňuje posuzovat násilné jednání v celém jeho komplexu. Jde především o práci s nalezenými stopami a informacemi, o kvalitu jejich získání, vyhodnocení a verifikaci. Analýza případů je tvůrčí proces, je „skládačkou“ lidského násilí a jeho průběhu. Umožňuje získání nových podnětů k šetření a vyplnění informačních mezer, které vznikají během vyšetřovacího procesu.

Analýzy případu prošly dlouholetým vývojem a dodnes jsou prověřovány praxí. Mezi ty úspěšně a hojně v zahraničí

používané patří behaviorální analýza, založená na rekonstrukci a popisu chování pachatele a obětí⁴. Počátky metody psychologického profilování zřejmě vzešly ze spolupráce policejních složek s psychiatry při řešení konkrétních případů trestné činnosti. V zahraničí sahají až do období druhé světové války, kdy psychiatr Langer vytvořil pro potřeby zpravodajské služby profil Adolfa Hitlera. Jedná se zřejmě o první odborný profil, který byl zaměřen na pravděpodobnou reakci profilovaného jedince na vývoj válečných operací.

Za zemi původu a vzniku profilování⁵ nemůžeme považovat jinou zemi než Spojené státy americké. Je totiž logickým výstupem behaviorální tradice americké psychologie, která od dvacátých let minulého století nashromáždila velké množství poznatků o chování člověka. Výzkum chování⁶ představuje základní teoretickou bázi pro postup profilujícího psychologa. Program kriminálních vyšetřovacích analýz od konce 70. let minulého století tedy jako první začala rozvíjet FBI.

Na počátku 80. let se začaly v americkém odborném tisku objevovat články o psychologickém profilování jako o nové metodě využívané FBI, zejména při vyšetřování vražd se sexuální motivací a vražd sériových. V tomto období byl vyvinut počítačový program - databáze známých sexuálních vrahů a jejich deliktů - VICAP.

Vývoj procházel etapami od „neoficiálních analýz“ přes psychologické kriminální kategorie až po současný oficiální program kriminální vyšetřovací analýzy: CIA (criminal investigative analysis). Hlavní pozornost byla zaměřena na

⁴ Obětí ve viktimologickém smyslu je fyzická osoba, která je poškozena nebo ohrožena na životě, zdraví, majetku, cti, svobodě nebo na jiných právech.

⁵ angl. profiling

⁶ angl. behaviour

práci na místě trestného činu⁷. Kriminální vyšetřovací analýza je chápána jako cesta, kterou mohou orgány činné v trestním řízení zúžit okruh podezřelých osob. Součástí kriminální vyšetřovací analýzy je tvorba profilu možného pachatele. Tato analýza neposkytuje totožnost pachatele, ale označuje určitý typ osoby, která nejpravděpodobněji spáchala trestný čin a měla jisté charakterové vlastnosti.

Metodu kriminální vyšetřovací analýzy používali zpočátku pouze agenti FBI, kteří od 90. let začali spolupracovat s policisty z ostatních zemí, zejména Kanady, Velké Británie, Německa a Rakouska. Některé evropské země pohlížely na americký systém skepticky. Hlavními body jejich kritiky byly značné sociokulturní rozdíly mezi Amerikou a zeměmi starého kontinentu. V počátcích předávání zkušeností byly metody kriminální případové analýzy i profilování obtížně aplikovatelné. Praxe ukazovala, že když některé programy rozvíjené v jedné kultuře byly aplikovány v jiné kultuře bez patřičné reflexe a opatrného uvážení, působily velké potíže. Otázka použitelnosti metody kriminální vyšetřovací analýzy byla předmětem mnoha mezinárodních setkání policejních analytiků a vyšetřovatelů násilných trestných činů. Metoda byla podrobena zkoumání v Rakousku a byla doporučena jako vhodný postup i pro ostatní evropské země.

Analyticky se stali agenti/policisté s bohatými zkušenostmi vyšetřovatele a s pedagogickým zázemím. Dnes patří mezi nejlépe placené policisty, kteří procházejí náročným výcvikem a kvalita jejich práce je pravidelně kontrolována, hodnocena a porovnávána.

⁷ Místem činu rozumíme tu část prostoru, kde se uskutečnil proces, o kterém je možno podle jeho vnější formy předpokládat, že jde o proces společensky škodlivý. Místo činu je nejdůležitějším zdrojem informací pro další vyšetřování.

II. Využití profilování v praxi

Kriminalistická teorie v souvislosti zvláště s analýzou způsobu provedení trestného činu upozorňuje mimo jiné na možné vazby mezi určitými charakteristikami osobnosti pachatele a některými okolnostmi trestné činnosti⁸. Způsob provedení trestného činu je určován i subjektivními charakteristikami konkrétního pachatele, tj. zejména: charakterovými vlastnostmi, temperamentem, intelektem, apod. Lze předpokládat, že nejspíše identifikovatelnými budou pachatelé s určitou psychickou abnormitou. Ta se může projevit v nápadnostech při výběru oběti, zacházení s ní v průběhu páchání deliktu a po něm. Z právě uvedeného předpokladu fakticky vycházejí tzv. psychologické profily pachatele, konstruované na základě stop zjištěných na místě činů nebo nálezu oběti⁹ a dalších významných údajů shromážděných při vyšetřování.

Výše popisovaná metodika se provádí pouze u určitých druhů trestných činů. Psychologický profil pachatele je vhodné zhotovit pouze v těch případech, kdy je pátrání po pachateli neúspěšné, když se například pachatele nepodařilo vytipovat, anebo prověřování vytipovaných osob dopadla negativně. Jde o situace, ve kterých je pachatel neznámý (vyšetřování nevedlo k odhalení pachatele) a jeho předpokládané vlastnosti je

⁸ Trestným činem je podle § 3 odst. 1 trestního zákona: čin pro společnost nebezpečný, jehož znaky jsou uvedeny v trestním zákoně. V § 3 odst. 2 TZ dodává, že čin, jehož stupeň nebezpečnosti pro společnost je menší než nepatrný, není trestným činem, i když jinak vykazuje znaky trestného činu.

⁹ Místo nálezu je místo, kde byl objeven relevantní objekt. Liší se od místa činu zejména tím, že na místě nálezu se osoba, která způsobila předmětnou událost, nemusela vůbec vyskytovat. Pokud pachatel na tomto místě byl, nevyvíjel zde činnost, která by měla přímou souvislost s průběhem vyšetřované události. Jde většinou o místa, kde kromě nalezených objektů a stop na těchto věcech nejsou žádné další stopy.

potřeba konkretizovat a vytvořit z nich příslušný profil pachatele.

Další podmínkou je, že motiv činu není zřejmý nebo modus operandi (naučené jednání, které se v průběhu času na základě získaných zkušeností a získané sebedůvěry pachatele soustavně vyvíjí) trestného činu vykazuje znaky svědčící pro emocionální a jiné osobnostní defekty.

Trestný čin vhodný pro profilování by měl splňovat zejména určité kvalifikační předpoklady způsobu jeho spáchání - nejčastěji se jedná o: sadistické zneužití oběti při sexuálních útocích, rozkouskování oběti, zranění oběti a rozřezávání, nemotivované žhářství, vraždy z vilnosti a vraždy se znetvořením, rituální zločiny a zvláštní, výjimečné případy znásilnění. Jde tedy o nejzávažnější trestné činy násilné a mravnostní povahy.

Z výše uvedených poznatků je zřejmé, že pro profilování jsou nejvhodnější ty případy, které jsou něčím neobvyklé a ve kterých jsou co nejmarkantněji vidět specifické rysy pachatele. Jde zpravidla o kriminální činy, které obsahují náznaky psychické dysfunkce. Vytvořit psychologický profil je ale možné i u jiných násilných trestných činů s výjimkou těch, kdy byl pachatel pod vlivem drogy (z důvodu změny jeho psychického stavu a tím de facto i osobnosti pachatele). Do skupiny trestných činů, které jsou pro profilování nevhodné, se řadí např. běžná vloupání, krádeže, zpronevěry, většina případů poškození věcí a majetku apod., vraždy na objednávku a trestné činy spáchané v rámci organizovaného zločinu.

Využívání případové analýzy je tedy velmi užitečné především v těchto případech:

- 1) Vyšetřování vražd, kdy profilování pachatele je metodou, kterou je možné doplnit konvenční vyšetřovací techniku (mnoho těchto vražd se jeví jako bez zřejmého motivu a nabízí málo seznatelných stop k vrahově totožnosti).

2) Oblast sexuálních vražd, znásilnění a žhářství – zjišťováním informací o chování sexuálním, fyzickém i verbálním lze usuzovat na typ osoby, která je odpovědná za daný trestný čin. Znalost psychodynamiky žhářů může pomoci vyšetřovatelům identifikovat možného podezřelého, předpovídat umístění dalších požárů a rozvíjet techniku a strategii vytipování podezřelých.

3) Vyjednávání v případě braní rukojmích, kdy je velmi důležité pro posouzení pravděpodobného postupu pachatele a jeho reakcí na různé podněty. Informace v těchto případech získává policie slovním kontaktem s únoscem, při kterých těží především z informací od rodinných příslušníků, případně spolupachatelů.

4) Identifikace pisatelů anonymních dopisů a osob, které vyhrožují písemně nebo ústně. Psycholinguvistické techniky byly využity např. ke složení „slovníku hrozeb“. Slova, která se užívají ve výhrůžných vzkazech jsou v takovém případě srovnávána s těmi slovy, která jsou užívána ve všedních projevech a písemnostech. Slovník užívaný konkrétním autorem nebo mluvčím může poskytnout „podpisová slova“ charakteristická pro danou osobnost. Na základě identifikace takových slov je možno spojovat různé dopisy či telefonáty s jedním autorem a poznat alespoň částečně jeho osobnost a aktuální psychický stav. V případech výhrůžných telefonickým sdělení se psychologické profilování využívá zejména při posouzení vážnosti hrozby formulované pachatelem¹⁰.

Například v případech únosů a u znásilnění se využívá analýza nebezpečnosti, která znamená odhad agresivního potenciálu pachatele, rizika, zda oběť bude usmrcena a posouzení otázky, zda pachatel bude pokračovat v sérii zločinů.

¹⁰ threat assessment

Lze se zamýšlet i nad rozdílem mezi psychologickým profilováním a běžnou prací kriminalisty. Zkušený kriminalista samozřejmě dokáže z prozkoumání místa činu a ve spolupráci s techniky určit nemálo rozhodných skutečností, např. zda pachatel je pravák či levák, zda je kuřák, je-li profesionál či amatér apod. Práce policejního psychologa je však zaměřena především na to, aby rozpoznal pachatelovu osobnost a jeho myšlení. Pokouší se stanovit, jaké motivy mohly vést pachatele k činu, zda-li si přeje být odhalen, zda bude v trestné činnosti pokračovat atd.

Psycholog je velmi nápomocen i v další fázi vyšetřování - při posouzení problému, s jakou pravděpodobností je podezřelý¹¹ ze spáchání trestného činu, jeho skutečným pachatelem, a při konkrétních doporučeních pro vyslýchajícího, a dále při soudní fázi trestního líčení (personality assessment). V těchto případech se zpracovávají psychologické profily všech podezřelých osob i neznámého pachatele, porovnávají se navzájem a důkladně se porovnávají se stopami na místě činu. Například v roce 1988 byla v Teplicích zavražděna dívka ve věku 17 let. Pachatel nebyl znám, ale některé okolnosti nasvědčovaly sexuální motivaci činu. Asi po měsíci byl zadržen muž ve věku 29 let, který večer na ulici bodnul nožem mladou ženu a kterému bylo už dříve prokázáno násilnické sexuální chování. Znalec byl požádán, aby posoudil, zda by byl podezřelý schopen spáchat vraždu stejným způsobem, jakým byl spáchán vyšetřovaný čin. Na vypracování těchto charakteristik se obvykle podílejí zkušení soudní znalci z oboru psychiatrie, méně často i z jiných oborů. Výsledkem jejich práce je zobecnění zkušeností a poznatků znalce o osobách, které se dopustily podobného trestného činu. Pachatel

¹¹ Podezřelý je ten, kdo a) byl podle § 76 odst. 1 TŘ zadržen, pokud proti němu nebylo dosud zahájeno trestní stíhání podle § 160 TŘ, b) komu bylo ve zkráceném přípravném řízení sděleno podezření podle § 179b odst. 3, do doby kdy byl návrh na potrestání doručen soudu.

je zařazen do určitého typu a následuje krok, ve kterém je pachatel na základě informací o spáchaném činu individualizován. Jestliže stopy na místě činu nasvědčují např. tomu, že si pachatel počínal promyšleně a postupně zvyšoval intenzitu násilí, lze téměř vyloučit z podezření osobu, která je debilní a ve svém jednání impulzivní. V procesu individualizace neznámého pachatele jde v podstatě o propojení znalostí o typu pachatele obecně s poznatky o jeho činnosti v konkrétním případě šetřeného činu na základě všech zanechaných stop.

Poněkud specifickým způsobem využití psychologického profilování se může jevit tzv. cold case management, kdy se starý případ, tzv. „pomníček“, se zkouší pomocí těchto nových postupů znovu oživit a nastartovat v něm nové, smysluplné postupy vyšetřování, směřující k úspěšnému odhalení pachatele a uzavření celého případu.

II.1. Způsob vypracování profilu

Podle specialistů na tuto problematiku podstata věci spočívá v tom, že profilování není pouze o tom vložit údaje do počítače a nechat je vyhodnotit. Aby se člověk mohl stát dobrým specialistou v tomto oboru, musí být schopen vyhodnocovat rozsáhlou paletu usvědčujících materiálů a údajů. Musí však být schopen také „obléci se do cizí kůže“, čili plně se vžít do pocitů jak pachatele, tak oběti. Musí být schopen si v duchu znovu přehrát, jak zločin probíhal. K tomu se potřebuje dozvědět co nejvíce o oběti, aby si představil, jak mohla oběť reagovat, vžít se do její situace, když jí pachatel vyhrožuje zbraní, prožívat její strach i bolest. Ale stejně obtížné je se vmyslet do postavení útočníka, uvažovat jako on, spolu s ním plánovat, porozumět a pociťovat uspokojení v tom

konkrétním okamžiku, kdy se jeho fantastické představy změni ve skutečnost.

Samotný proces profilování pachatele prochází několika logicky na sebe navazujícími etapami. První etapou je získání a utřídění všech materiálů a podkladů, na kterých závisí úspěšnost sestavení reálného profilu pachatele. Druhou etapou je proces třídění všech informací a snaha o zformulování odpovědí na otázky, které se objevily. Třetí etapa sestavování profilu spočívá v analýze a chronologické rekonstrukci chování pachatele a oběti - zkoumá se kontrolovaný a nekontrolovaný aspekt činu, výběr oběti, posloupnost událostí a možnosti manipulace pachatele ve snaze odvrácení pozornosti vyšetřovatelů. Čtvrtá etapa začíná po shromáždění materiálů a jejich analýze, kdy odborníci sestavují profil hypotetického pachatele. Poslední, pátá etapa psychologického profilování, je jeho praktická aplikace na konkrétní případ. V této fázi se vytvoří psychologické profily okruhu podezřelých osob a porovnávají se s portrétem, vytvořeným na základě získaných informací.

II.1.1. Posouzení místa činu

Základním a zároveň nejdůležitějším zdrojem informací při vytváření profilu pachatele je samotné místo činu. Při posouzení místa činu se jedná o co nejdůležitější ohledání místa činu a jeho kompletní dokumentaci včetně map, fotografických snímků (detailní fotografie zranění oběti, okolí místa činu nebo místa nálezů atd.) a pokud možno i videozáznamu. Kvalitní ohledání místa činu nám poskytne dostatečnou představu o motivaci trestného činu, o nakládání s obětí a hlavně o pachateli samotném. Psychologický profil tedy nemůže nahradit špatnou práci na místě činu, stejně jako

špatné podklady pro profilování nemohou vést k vytvoření profilu, který by mohl napomoci ke zjištění pachatele. Význam pro vypracování kvalitního profilu má každý detail, proto je velmi důležité, aby se kriminalisté dostavili k místu činu nacházejícímu se v tom stavu, v jakém ho opustil pachatel. Ideální variantou se jeví, když je ohledání místa činu přítomen psycholog, který by eventuálně sestavoval psychologický profil.

Ohledání místa činu se uskutečňuje zjišťováním, zkoumáním, hodnocením a podchycováním materiální situace místa. To umožňuje zejména vytvořit si představu o kriminalisticky významném místě - jeho umístění, rozloze charakteru. Zjišťuje se, jaké konkrétní objekty se na místě nacházejí, posoudí se jejich význam, případně vztah k vyšetřované události. Dále se přesně stanoví vzájemné prostorové a jiné vztahy mezi jednotlivými objekty na místě činu a zdokumentuje se jejich poloha a stav. Je povinností kriminalistů vyhledat, zajistit a předběžně zkoumat stopy a jiné důkazy nacházející se na místě a snahou vyvodit z nich domněnky o příčinách odchylek od normální situace ohledávaného místa. Vyvozují se také domněnky o druhu a charakteru použitých nástrojů. Na základě těchto poznatků se modeluje pravděpodobný mechanismus události, včetně činností osob na místě přítomných, charakteristické rysy pachatele a vyvozují se domněnky o průběhu události.

A.J. Pinizzotto¹² popisuje, že zvláštní pozornost by se při profilování měla věnovat chování pachatele v tzv. „situaci poté“ - tedy bezprostředně po spáchání činu. Například u vražd je prý třeba posoudit způsob nakládání s tělem oběti (ukrytí, odhození nebo vystavení těla). Profil pachatele bude tedy pochopitelně značně odlišný podle toho, zda pachatel oběť po

¹² A.J. Pinizzotto, *Forensic Psychology: Criminal personality profiling* 1994, č. 1, s. 35.

činu zmateně odhazuje a v panice místo opouští nebo tělo oběti z jakýchkoli důvodů viditelně vystavuje. Při identifikaci významných biopsychosociálních faktorů pachatele jsou užívány dva pojmy: organizovaný pachatel trestného činu - plánuje trestný čin, používá omezování volného pohybu oběti, při sexuálně motivovaných trestných činech má pohlavní styk se živou obětí, snaží se ukázat převahu nad obětí. Neorganizovaný pachatel - nechává zbraň na místě trestného činu, manipuluje s mrtvolou oběti, snaží se odosobnit tělo oběti, většinou nepoužívá vozidlo atd.

Výzkumníci v Liverpooleer Centre for Investigative Psychology pracují na tzv. „geografickém profilování“. Skupina kolem D. Cantera vychází z poznatku, že mezi místy činů a místem bydliště hledaného pachatele existují určité, nikoli náhodné souvislosti. D. Canter nejdříve vypracoval „prototypické schéma prostorového chování pachatele“. Podle této teorie jsou první zločiny série spáchány v určité „rozumné“ vzdálenosti od „základny“. Základnou se rozumí bydliště pachatele či jeho partnerky anebo pracoviště pachatele. Rozumná vzdálenost se vypočítává podle následujících dvou psychologických hledisek: pachatel se musí na místě činu cítit dobře, vyznat se tam a mít šanci se rychle vrátit na základnu, současně však nesmí v lokalitě kolem místa činu potkat známé osoby, nesmí být poznán. S pokračující sérií pachatel rozšiřuje svůj akční rádius, neboť získává na sebejistotě i sebevědomí. D. Canter však později na základě živých případů korigoval tuto koncepci. Doplnil jí o tzv. „kruhovou hypotézu“. Všiml si totiž, že některé typy sériových pachatelů se po určitém počtu zločinů přibližují opět ke své základně. Podle kruhové hypotézy je nutné identifikovat dvě vzájemně nejvzdálenější místa činu, ty představují pomyslný průměr kruhu, v jehož středu leží základna pachatele. Na kruhovou hypotézu pak navazuje řada upřesňujících poznatků a

instrukcí, jak v daném případě postupovat. Geografické profilování představuje dnes propracovaný, empiricky fundovaný systém. Jeho limitem je, tak jako u psychologického profilování, pravděpodobnostní hodnota výstupů. To, co platí v 90 % pachatelů sériových znásilnění, nemusí vždy platit v právě vyšetřovaném případě.

II.1.2. Posouzení oběti

Podstata procesu profilování konkrétního trestného činu spočívá v úsilí nalézt vztah mezi znaky charakterizující pachatele a jeho oběť. Jde o porovnávání poznatků o osobnostních vlastnostech pachatelů a jejich obětí, evidovaných v databázích, s poznatky o osobnostních vlastnostech vraha a jeho oběti v konkrétním případě. Psychologický profil se opírá o vypracování velmi detailního obrazu oběti - je zaměřen především na její původ, výchovu, vzdělání, sociální prostředí, charakter a temperament. Důležitým se jeví odhadnout např. i to, zda oběť byla osobou lehce navazující kontakty, do jaké míry byla odvážná a zda byla k roli „oběti“ předurčena či nikoliv.

Riziko stát se obětí¹³, je nebezpečí, že se dotyčná osoba na pozadí svého života a každodenního chování, stane obětí zločinu. Prostá zkušenost ukazuje, že pravděpodobnost stát se obětí není v populaci rozložena rovnoměrně: taxikáři jsou oběťmi loupeží častěji než např. traktoristé, policisté jsou ve službě častěji fyzicky napadáni než např. soudci. Již z toho se dá usuzovat, že riziko stát se obětí trestného činu závisí mj. na sociodemografických charakteristikách, zaměstnání, sociální roli a chování osoby nebo skupiny osob. Je tedy nepochybně prokázána souvislost mezi viktimností a

¹³ K vyjádření stupně rizika stát se obětí trestného činu se užívá pojem viktimnost.

profesí oběti - např. ve skupině úmyslných trestných činů proti životu a zdraví jsou zvýšeně viktimní policisté, strážníci, hlídači, vězeňský personál, průvodčí; loupežemi jsou častěji ohroženi zaměstnanci bank, taxikáři, listonoši, prodavači, obsluha benzinových čerpadel. S viktimností koreluje věk zejména u násilných deliktů: mladí lidé se díky svému způsobu života častěji než lidé starší ocitají v nebezpečných situacích a stávají se oběťmi ublížení na zdraví. Také některé psychické vlastnosti ovlivňují viktimnost. Např. zvýšená agresivita, ať již brachiální nebo slovní, ohrožuje nejen jiné osoby, ale též nositele této vlastnosti, protože ho přivádí do četných konfliktů (oběť např. svou slovní provokací zavdává příčinu k hádce, která skončí jejím fyzickým napadením). Lehkomyšlnost, dobrodružnost a nekritická důvěřivost jsou příznačné pro mnohé oběti znásilnění nebo podvodů. Z dalších sociálních charakteristik je významná příslušnost k minoritám. Cizinci, přistěhovalci, nábožensky nebo rasově odlišné menšiny jsou typickými oběťmi násilností, urážek a rasové nenávisti.

Dalším velmi významným faktorem u posuzování oběti je důkladné prověření možného vztahu mezi obětí a pachatelem trestného činu. Poměrně často zde totiž existuje předchozí vztah, který ovlivňuje proces viktimizace. Význam mají jak vztahy objektivní - nezávislé na oběti a pachateli (např. pachatel a oběť bydlí v sousedství, pracují na stejném pracovišti), tak vztahy subjektivní (pachatel a oběť jsou např. milenci, obchodní partneři). Obsah tohoto vztahu může figurovat v některých případech přímo jako motiv trestného činu, např. neuspořádané manželské soužití přeroste v nenávist a ve vraždu. Obsah a kvalitu vztahu mezi obětí a pachatelem můžeme posuzovat z toho hlediska, nakolik ovlivnily způsob spáchání trestného činu. Např. dobrá předchozí znalost osobních a majetkových poměrů oběti, jejích zvyklostí, chování

a reakcí je pro pachatele výhodná, protože mu usnadňuje přístup k oběti, získání její důvěry, možnost oklamání, volbu vhodné doby atd. Jindy naopak je pro pachatele takový vztah nevýhodný - jestliže oběť znásilnění zná pachatele, hrozí mu oznámení a identifikace, což ho může motivovat ke snaze odstranit „nepohodlného“ svědka. U každého druhu trestného činu sehrávají tyto vztahy různou roli. Obecně menší význam mají u majetkových deliktů (i když i tam nejsou zanedbatelné), naopak velmi významné jsou u násilné a mravnostní kriminality. Řada výzkumů týkajících se vražd konstatuje, že jen v 1/5 všech případů byla oběť zavražděna zcela cizí osobou¹⁴.

Odborníci pracující na vytváření profilu pachatele by se měli v rámci zkoumání jeho charakterových a osobnostních vlastností soustředit i na další determinující aspekty. Např. R. Grumlík uvádí¹⁵, že je nevyhnutelné, aby psychologové, psychiatři a ostatní profesionálové zúčastnění na profilování pachatele poznali mentalitu dané populace, podobu a obsah psychopatologických fenoménů lidí v okruhu svého působení resp. na příslušném území. Tento požadavek podporuje konstatováním, že příslušná etnická skupina, obyvatelé určitého národa nebo obyvatelé určitého území se obvykle vyznačují svými specifickými psychopatologickými fenomény, přičemž i ty mohou mít svůj podíl na pozdějším profilování. Proto by dle mého názoru mělo být předmětem zkoumání vlastností pachatele trestného činu i zjišťování jejich příslušnosti k určitému národu, etnické skupině či územní oblasti.

¹⁴ Zapletal, J.: Úmyslná usmrcení, VÚK, Praha 1980, s. 125 a násl.

¹⁵ Grumlík, R.: Poznámky k psychologicko-psychiatrickému profilování, Kriminologický sborník 1994, s. 354.

II.1.3. Posouzení výsledků pitvy

Další nepostradatelnou částí vytváření profilu pachatele je posouzení výsledků pitvy. Je-li podezření, že smrt člověka byla způsobena trestným činem, provede se soudní pitva a prohlídka mrtvoly. V České republice je zásadně prováděna dvěma znalci, a to lékaři s vědeckou kvalifikací. Úkolem znalců bývá nejčastěji popis příčiny úmrtí a určení mechanismu vzniku jednotlivých zranění, možnosti záchrany jeho života v případě včasné odborné pomoci.

Na základě pitevních výsledků se jako další krok zkoumá průběh usmrcení, jakými prostředky, jakou intenzitou a v jakém pořadí došlo k nalezeným zraněním, zda usmrcení předcházelo obranný zápas, jaká zranění vznikla před smrtí a jaká po smrti. Celkový obraz zranění zároveň svědčí o duševním rozpoložení pachatele při činu, dále často poskytuje informace o poměru sil mezi obětí a pachatelem o tom, zda byl čin plánován, zda k usmrcení došlo spontánně či zda způsob usmrcení nenaznačuje motiv pachatele.

Velmi důležitým krokem je srovnat daný konkrétní případ s co největším množstvím vyřešených obdobných případů a pokusit se využít zjištěných vztahů mezi těmito delikty a jejich pachateli a nalézt v nich co nejvíce souvislostí.

II.2. Profil neznámého pachatele

Výsledkem naznačených kroků psychologického profilování je profil (portrét) neznámého pachatele. Zpravidla zahrnuje zejména následující údaje:

- pravděpodobné pohlaví pachatele a přibližný věk,
- rodinný stav a orientační odhad sociálních vazeb,

- dosažené vzdělání a předpokládanou úroveň rozumových schopností,
- pravděpodobné zaměstnání či profesionální orientaci,
- relativně stabilní, pro okolí zřetelné projevy chování, stupeň sexuální zralosti a eventuální sexuální deviace,
- kriminální minulost,
- odhad bydliště ve vztahu k místu činu,
- pravděpodobnou reakci na vyšetřování,
- pravděpodobnost opakování deliktu.

V celém procesu profilování se musí zohledňovat specifikum osobnosti pachatele a jeho vnitřních motivů a počítat i s možným inscenováním místa činu. Jde o úmyslné pozměnění místa činu, aby bylo možné předstírat jiný trestný čin než ten, který se stal. Cílem je odvedení pozornosti od konkrétního pachatele či ztížení identifikace oběti. Naopak eskalace v rámci jednoho případu popisuje situaci, která se pachateli vymkla kontrole a která ve vysoké míře vede k násilí páchanému na oběti, někdy ve smyslu opakovaného zabití.

II.2.1. Utváření profilu neznámého pachatele

Při objasňování vlastního postupu psychologického profilování lze s určitým zjednodušením říci, že utváření výsledného profilu neznámého pachatele spočívá v zodpovězení třech na sebe přímo navazujících otázek¹⁶:

¹⁶ Čírtková, L.: Forenzní psychologie. Plzeň : Aleš Čeněk, s.r.o., 2004.

1. JAK byl čin spáchán?
2. PROČ byl čin spáchán?
3. KDO čin spáchal?

Profilující expert zpracovává veškeré dostupné údaje o případu tak, aby získal co nejvýstižnější a nejpodrobnější odpověď na uvedené otázky v pořadí JAK-PROČ-KDO. V rámci prvního kroku jsou analyzována tzv. primární data, jako např. položení místa činu, kriminalisticky zajištěné stopy, pitevní protokoly, výpovědi osob vyslychaných ve věci apod. V odborné terminologii se hovoří o tzv. behaviorální analýze místa činu (Američané používají termín scéna deliktu pro celostní nahlížení na místo činu). Tato analýza směřuje k vytvoření podrobné představy o tom, jak se kritická událost odehrála, jak se choval pachatel, jak zřejmě reagovala oběť, jaké aktivity proběhly nejdříve a co následovalo potom. Jedná se vlastně o speciální psychologickou rekonstrukci jednání pachatele a oběti.

V následujícím druhém kroku přechází profilující expert od popisu vnějšího chování k úvahám o vnitřním prožívání neznámého pachatele - snaží se určit, proč byl čin spáchán. Ze způsobu, jakým byl čin proveden, lze usuzovat na určité pohnutky, které vytvářely motivační pozadí kriminálního jednání. Z těchto indicií je rekonstruována pravděpodobná motivace pachatele, která vysvětluje, jak se pachatel těsně před činem cítil, co prožíval v průběhu deliktu a jaké vnitřní pohnutky (motivy) spustily a určovaly jeho kriminální chování.

Třetí krok zahrnuje utvoření samotného konkrétního profilu, tj. sestavení pravděpodobných charakteristik osobnosti pachatele a shrnutí důležitých údajů o jeho osobě. Z poznatků o jeho chování (první krok) a poznatků o jeho prožívání (druhý krok) vytváří profilující expert celkový obraz o jeho psychickém založení, tj. portrét osobnosti.

V profilujícím týmu by měli pracovat zkušení odborníci – psychologové, psychiatři, sexuologové, kriminalisté, kriminologové a programátoři. Je obtížné stanovit, kolik kterých odborníků by bylo zapotřebí při sestavování ideálního týmu, bylo by však možné vycházet z názoru¹⁷, že metoda psychologického profilování v sobě zahrnuje nejméně 80% psychologie, psychiatrie a sexuologie, 15% kriminalistiky a 5% ostatní nauky.

II.3. Teoretické zázemí

Psychologické profilování se dnes již opírá o vlastní teoretické zázemí. Jde o teoretické koncepce, které se uplatňují speciálně při postupu profilování a slouží jako vodítko pro vytvoření profilu v konkrétním řešeném případě. Příkladem je zvláštní klasifikace deliktů a z ní odvozená typologie neznámého pachatele.

Pro účely psychologického profilování se rozlišují dva základní typy deliktů: organizované delikty a dezorganizované delikty. Pro posouzení, zda jde o organizovaný či dezorganizovaný delikt, je rozhodující scéna deliktu, tj. místo činu. Při dezorganizovaném deliktu je scéna ledabyle situační a náhodná. Vše nasvědčuje tomu, že násilí vůči oběti bylo náhlé, oběť byla útokem překvapena, často jsou přítomny sexuální aktivity s tělem oběti, tělo zůstává na místě činu, nezřídka i smrtící zbraň.

Jiný ráz vykazuje scéna deliktu při organizovaném činu. Z různých indicií lze v tomto případě soudit, že čin byl připravován, volba oběti a místa má určitý řád, vlastnímu usmrcení předchází jiné agresivní nakládání s obětí, scéna je

¹⁷ Winzenried, U.: Criminal profiling, kriminalistik, 1989, č.7.

často naaranžována, tělo oběti bývá transportováno jinam nebo přímo skrýváno, zbraň zpravidla chybí apod.

Dvojí scéně deliktu odpovídají (jak jsem již výše zmínila) i dva rozličné typy pachatelů. Při psychologickém profilování se zvažují dva základní typy neznámého pachatele¹⁸: organizovaný typ a dezorganizovaný typ pachatele. Dezorganizovaný pachatel představuje asociální osobnost, má spíše podprůměrnou inteligenci, v komunikaci je spíše neobratný, nepěstuje příliš sociální kontakty s druhými lidmi, nevede běžný sexuální život - zpravidla kvůli vlastní nedostačivosti, často prodělal nepříznivé dětství, např. s přísným trestajícím otcem, žije samotářským způsobem, obvykle bydlívá poblíž místa činu atd. Organizovaný pachatel představuje určitý protipól, disponuje průměrnou až nadprůměrnou inteligencí, je sociálně i sexuálně kompetentní. Často mívá vysoký sociální status ve vlastní rodině, vykonává spíše kvalifikovanou práci, zpravidla žije s partnerkou, kriminálnímu činu předchází nezřídka situační stres (v rodině, zaměstnání apod.), v průběhu útoku ovládá svoji náladu, sleduje informace o vyšetřování, po deliktu je schopen změnit zaměstnání i bydliště atd.

Uvedla jsem několik ukázek z koncepcí, které slouží jako teoretické zázemí techniky profilování. Je samozřejmé, že existuje řada dílčích interpretačních schémat, která fungují jako vodítka pro vyvozování psychologických informací ukrytých ve scéně deliktu. Pro názornou představu, jakým způsobem jsou získávány psychologické postřehy při behaviorální analýze, uvádím příkladem interpretační schéma týkající se nakládání s tělem oběti.

¹⁸ Čírtková, L.: Psychologické profilování: Teoretický základ a empirická databáze. Kriminálnístika, č.2/1995, s. 111.

Nakládání s tělem oběti je chápáno jako jeden ze znaků scény deliktu. Existují tři základní způsoby nakládání s tělem oběti: odhození, ukrytí a vystavení.

Odhození je chápáno jako příznak dezorganizovanosti, svědčí pro přítomnost panické reakce u pachatele bezprostředně po spáchání útoku, v jeho prožívání dominuje jediné úsilí – zbavit se těla tím nejjednodušším způsobem.

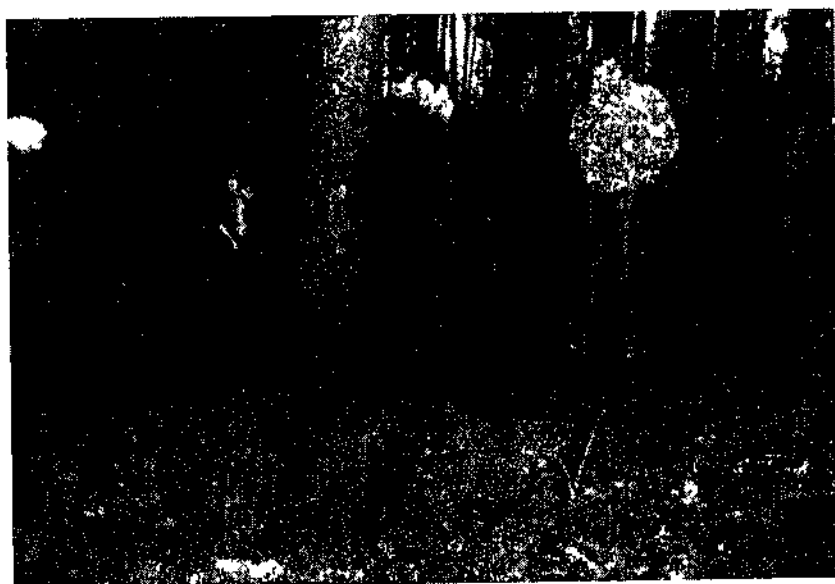


Na okraji pole pod větvemi stromů ležela mrtvola, kterou objevila náhodná kolemjdoucí.

Ukrytí je naopak interpretováno jako příznak určité organizovanosti. Je pravděpodobné, že pachatel svůj čin předběžně rozvážil, bezprostředně po činu zvládá své emoce, je schopen situačně účelného jednání.



Označení místa v lese, kde bylo zakopáno tělo mrtvého podnikatele

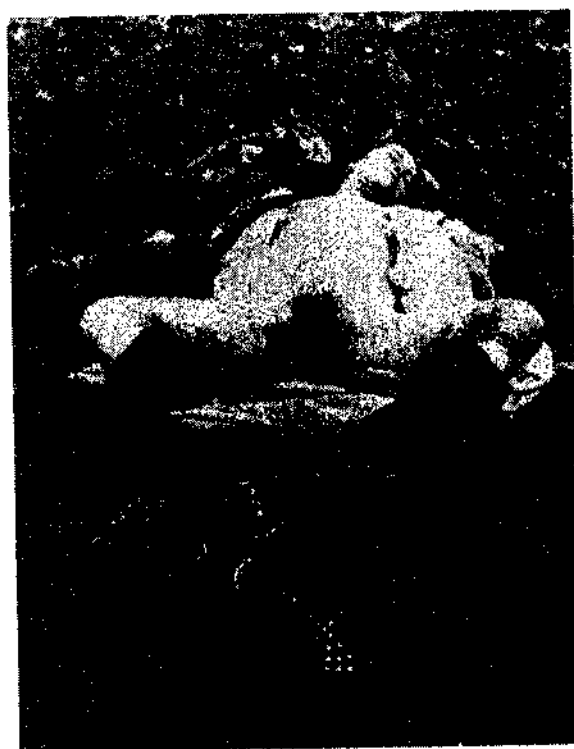


Odstraňování lesní půdy na předpokládaném místě uložení těla



Pod vrstvou zeminy ležící mrtvola muže.

Vystavení těla naznačuje, že si pachatel přál, aby bylo tělo nalezeno. Je příznakem určité tendence k ritualistickému, symbolickému chování.



Poloha těla vykazuje znaky typické pro vraždu z vlnosti - s výjimkou nohou, které byly v kolenou ohnuty a obě paty byly těsně u sebe.

Existují dvě hlavní pohnutky pro vystavení těla:

- osobní pachatelův zájem o oběť nebo její rodinu (pak lze současně předpokládat, že při volbě oběti se uplatnil určitý řád či princip, pachatel prožíval svůj vztah k oběti osobním způsobem a není nepravděpodobné, že se pachatel s obětí poznali či potkali již dříve),
- snaha vysmát se, provokovat rodinu a přátele oběti nebo provokovat a dráždit policii a veřejnost.

Při zamyšlení nad touto metodou nesmíme zapomenout ani na tzv. proaktivní využití. Na to ostatně upozorňuje B. Porter ve své studii¹⁹, kde naznačuje možnost využití metody také v tom případě, chceme-li donutit neznámého pachatele k tomu, aby odhalil svoji vinu. Pomocí prezentace v masových médiích lze u určitých typů pachatelů vyvolat reakci, a to zejména u těch, kteří poslouchají nebo čtou zprávy v médiích. Jde o situace, kdy sestavený profil je použit pro navázání kontaktu s neznámým pachatelem, zpravidla prostřednictvím sdělovacích prostředků. Profilující psycholog a vyšetřovací tým společně připraví k publikování určité informace (sdělení), jejichž smyslem je přimět unikajícího pachatele k aktivitě, která by neměla kriminální povahu a přitom by umožnila jeho dopadení a usvědčení. Proaktivní využití profilu s sebou přináší určitá rizika, proto přichází v úvahu až v situaci, kdy selhaly ostatní postupy a současně hrozí nebezpečí dalšího útoku pachatele.

¹⁹ Porter, B.: Mind Hunters, Psychology today 1983, č.4, s. 44-55.

II.4. Metodika profilování

V oblasti profilování neexistuje jednotná metodika postupu ani všeobecně závazná či platná teorie. Zpravidla se uplatňuje eklektický přístup, tj. podle okolností konkrétního případu se používá vše, co slibuje praktický úspěch. Osoba vytvářející profil pachatele sahá po různých koncepcích, teoriích i modelech lidského chování a prožívání s nadějí, že právě ony se nejlépe hodí na právě řešený případ. Přitom se pohybuje zejména na půdě kriminalistiky, kriminologie, psychologie, psychiatrie a také sociologie.

Obecně lze říci, že se při profilování uplatňují dva principy uvažování²⁰:

- *Celostní přístup* - Podle zásady „dobrého celku“ musí každý zjištěný detail korespondovat s celkovým vyzněním či závěrem profilu. Je-li zjištěn nový dílčí poznatek (např. na základě nového činu, vyděračského dopisu či jiného projevu pravděpodobného pachatele), ověřuje se, zda zapadá do stávajícího profilu. Není-li tomu tak, musí být profil pozměněn či doladěn podle nových informací. Např. znak „overkilled“ může signalizovat spíše vztahový zločin. Dříve než se začne zkoumat, zda v blízkosti oběti je někdo, kdo by ji nenáviděl či koho by oběť ponížila, se prověřuje, zda tento znak vůbec zapadá do rámce celého případu.
- *Pluralitní přístup* - Pluralitní uvažování znamená, že expert může volit mezi poměrně velkým množstvím různých teoretických koncepcí a modelů, které aplikuje jako schéma výkladu na konkrétní trestný čin. Pomocí zvolené teorie dává trestnému činu určitý smysl, pachatelovo konání činí pochopitelným pro vnější okolí. Teoretické

²⁰ Čírtková, L.-Červinka, F.: Forenzní psychologie. Praha : Support, 1994, s. 375.

modely vlastně pomáhají interpretovat fakta o případu. Třídí a vnáší řád a strukturu do získaných informací. Tak jako implicitní teorie pomáhají člověku zvládnout komplexitu světa, pomáhají teoretické modely zvládnout komplexitu vyšetřovaného zločinu.

Klíčovým prvkem profilování jsou vlastní analytické postupy. Představují jádro této procedury, neboť dělají z profilování objektivní a sdělitelný (reprodukovatelný a ověřitelný) postup uvažování. Jde o myšlenkové (induktivní a deduktivní) strategie používané pro rekonstrukci případu. Většina specifických metod analyzování byla vyvinuta v posledních 15 letech speciálně pro profilování. Nejznámější je tzv. „Crime Scene Analysis“ pocházející z dílny FBI. Analýzu scény deliktu lze charakterizovat jako kriminalisticko-psychologický postup či nástroj, který obsahuje hlediska, podle kterých se posuzuje konkrétní případ. K těmto hlediskům patří například posouzení primárního úmyslu pachatele, posouzení viktimnosti oběti, posouzení míry rizika, které pachatel svým činem podstoupil atd. Občas se uplatní i analytické postupy z jiných vědních oblastí, např. hermeneutická analýza, užívaná zejména pro rozbor vyděračských dopisů. Přesto však platí, že profilování ani dnes nepředstavuje striktně logický a diskrétní postup. Selský rozum²¹, intuice, kreativita a nadání profilující osoby stále hrají výraznou roli. Právě tímto aspektem je profilování blízké podobnému postupu, který také konstruuje psychologický obraz neznámého pachatele na základě produktů jeho řečového chování - forenzní psycholingvistiky²².

²¹ common sense

²² Čírtková, L.-Červinka, F.: Forenzní psychologie. Praha : Support, 1994.

Forenzní psycholingvistika používá jako výchozí zdroj informací o neznámé osobě výsledek jejího řečového chování. Analyzuje jakýmkoli způsobem fixované sdělení, a to převážně z hlediska jeho obsahu. Vychází z předpokladu, že každý člověk používá řeč individuálním způsobem. Lidé se navzájem liší v tom, že stejný obsah vyjadřují prostřednictvím různých lexikálních, syntaktických, stylistických a dalších lingvistických znaků. Za příznivých okolností lze z konkrétního řečového chování s menší či větší pravděpodobností vyvodit soudy o některých charakteristikách původce sdělení (např. skupinová příslušnost, profesionální zaměření, příznaky psychopatologie, motivace, kriminální nebezpečnost apod.). Forenzní psycholingvistika má velmi blízko k profilování. V obou případech se uplatňuje stejná psychologická úvaha. Z výsledků chování se vysuzují pravděpodobné charakteristiky, v případě profilování neznámého pachatele podle tzv. scény deliktu, v případě forenzní psycholingvistiky pak podle tzv. specifického obrazu řečového chování. Oba postupy jsou si podobné i typem případů, ve kterých jsou používány (zpravidla jde o velmi složité případy), a také pravděpodobnostní hodnotou svých výstupů. Výsledný profil může být z mnoha důvodů více či méně nepřesný. To, co je ale pro profilování i forenzní psycholingvistiku skutečně podstatné, jsou změny, kterými prošly za posledních deset let. Z původně poměrně výjimečných procedur, které běžely víceméně mimo ostatní postupy a úkony vyšetřování, se dnes staly sourodým prvkem či součástí systematické analýzy složitých případů (Criminal Investigative Analysis, Operative Fallanalyse).

Podle některých autorů²³ zkreslily filmy práci osob vytvářejících psychologický profil pachatele, v povědomí

²³ Valenta, Z.: Psychologické profilování u nás - ano či ne?, Československá kriminalistika, č. 3/1992, s. 264.

široké veřejnosti natolik, že FBI začala razit nový pojem „Criminal Investigative Analysis“, aby se ukázalo, že osoba utvářející profil pachatele, nevyšetřuje a nehraje ani „hlavní housle“ při objasňování případu. Analýza případu se tedy zaměřuje na plné porozumění konkrétnímu případu z kriminalistického a kriminologického hlediska. Z kriminalisticko-kriminologické a psychologické interpretace případu se pak vyvozují kroky pro další postupy ve vyšetřování. Stejně jako profilování, tak i analýza případu, má dva základní stavební kameny: rekonstrukci případu (zajišťování a analýza stop a důkazů, vyhledávání všech relevantních informací) a interpretaci chování neznámého pachatele (s využitím kriminalistiky, kriminologie, psychologie, sociologie, eventuálně dalších vědních oborů). Samotné profilování zůstává nejznámějším instrumentem při analyzování složitých případů.

II.5. Současný vývoj

V polovině sedmdesátých let dvacátého století nápadně klesla v USA objasněnost vražd. Tento jev vysvětlovali někteří kriminologové statistickým nárůstem deliktů, při kterých pachatel útočí na neznámou oběť pro své zvrhlé motivační anebo osobnostní založení. Takový typ deliktů byl označen jako nevztahový, protože kriminální čin nepředstavoval „psychologické“ vyvrcholení skutečných interpersonálních vztahů mezi pachatelem a jeho obětí. Objasnit trestné činy, kdy pachatel napadá či útočí na neznámé oběti, vyžaduje zásadně jiný styl detektivního uvažování než u vztahových deliktů. Studium nevztahových deliktů se stalo hitem osmdesátých a devadesátých let dvacátého století. Pro pachatele nevztahových deliktů se vžil pojem „Psycho-Killer“

který zvýrazňoval zvláštní osobnostní založení pachatele, a také roli psychologických poznatků pro jeho dopadení. Do vyšetřovací praxe vstoupila procedura známá jako psychologické profilování. Místy až nekritické nadšení pro psychologické profilování vystřídal postupem doby realističtější postoj.

Postupy psychologického profilování se vyvíjely dál a rozšířila se také paleta deliktů, při kterých jsou používány. Profilování zůstává i dnes nejnámějším instrumentem pro analyzování složitých případů. Psychologické profilování původně vypracovala FBI pro sexuální násilí (znásilnění) a vraždy. Další instituce aplikovaly existující postupy na nové typy deliktů a usilovaly o rozvinutí nových postupů a instrumentů pro různé typy zločinů.

Zřejmě právě proto se centrum současného psychologického profilování dnes nachází ve Spojených státech amerických. Na Národní akademii FBI v Quantico ve státě Virginia bylo vytvořeno Národní středisko FBI pro analýzu násilného zločinu²⁴, jehož posláním je prevence kriminality v rovině teoretické i praktické. Činnost tohoto střediska je zaměřena pouze na násilnou trestnou činnost, a to zejména na opakovanou. Již od roku 1984 zde funguje zvláštní pracoviště specializované na otázky profilování. Na požádání poskytuje svoje služby při vyšetřování komplikovaných případů a současně působí jako centrum pro analýzu násilných trestných činů. Do předmětu činnosti střediska patří mimo jiné i profilování pachatele, kterým je pověřena jednotka behaviorálních věd FBI²⁵. Svoje působení zakládá na logice, rozumu, intuici, zkušenosti a značném množství již posouzených počítačově zpracovaných případů (Na základě speciálního programu eviduje a statisticky zpracovává profilované případy). V roce 1979 bylo na tomto pracovišti profilováno 65 případů, ale

²⁴ FBI's National Center for the Analysis of Violent Crime - NCAVC.

²⁵ Federal Bureau of Investigation's Behavioral Science Unit.

v následujícím roce již 200 případů a zájem o psychologické profilování dále stoupal. V současnosti disponuje velmi rozsáhlou databází objasněných i neobjasněných kapitálních zločinů. Do této databáze každoročně vstupuje 15.000 objasněných a 5.000 neobjasněných zločinů, které jsou konzultovány a podrobovány profilování.

Počítačové databázi je dnes přisuzován značný význam. Momentálně nejrozšířenějším programem tohoto druhu je kanadský VICLAS²⁶. Jeho autorem i distributorem je kanadská policie²⁷. Tento systém je od roku 2000 zaváděn i v řadě evropských zemí, policii je k dispozici také u nás. Podle strukturovaného dotazníku se vnášejí data do počítačového programu o relevantních případech (VICLAS je stavěn zejména na sériové činy násilného a sexuálního rázu). Podchycuje chování, rukopis i kriminální zvyklosti pachatele. Zadání každého dalšího případu pak umožňuje vyhledávat v databázi možné podobnosti a propojení na jiné delikty.

Je zajímavé, že američtí odborníci současně velmi zdůrazňují prvek intuice v postupu profilujícího experta. Ta se např. uplatňuje při analýze scény deliktu. K zásadám správného postupu proto patří, že profilující expert by měl osobně shlédnout scénu deliktu a na místě se vcítit do pravděpodobného průběhu kritických událostí. Když se před dvanácti lety prováděla analýza účinnosti této jednotky, dospělo se k závěru, že v celých 46% posuzovaných případů pomohlo vypracování profilu ke zjištění pachatele²⁸. Na to, že se většinou jednalo o velmi složité a někdy takřka beznadějně případy, je to výsledek více než dobrý. Pouze 15% profilů

²⁶ Violent Crime Linkage Analysis System.

²⁷ Royal Canadian Mounted Police.

²⁸ Přínos psychologického profilu spočíval v tom, že: - zaměřil vyšetřování správným směrem, pomohl lokalizovat možného pachatele či dokonce pachatele identifikoval.

neposkytlo vyšetřování žádnou pomoc²⁹. Uvědomíme-li si navíc, že ročně zpracovává jednotka tisíce případů a na jejich podkladě se vypracovávají stovky profilů, tak i v reálných číslech vidíme, že má nemalý vliv na úspěšnost práce policie a vůbec všech orgánů zabývajících se bojem s kriminalitou.

Behaviorální případová analýza se stala společně s analytickým systémem ViCLAS³⁰ základem práce skupin analytiků, které byly zřízeny již v deseti státech Evropské unie a běžně pracují např. v Kanadě, Austrálii a USA. Vůdčími zeměmi v této oblasti v Evropě jsou Anglie a Německo. Skupiny behaviorálních analytiků a ViCLAS v Evropě vytvořily volné sdružení s názvem - Skupina evropských uživatelů ViCLAS a behaviorálních analytiků: EVUBAG³¹. Policie České republiky, jako první z bývalého východního bloku a jako „nejmladší“ člen skupiny EVUBAG, získala svého garanta. Garantem založení behaviorální analýzy v policii České republiky se stala policie Německa, konkrétně skupina OFA z BKA Wiesbaden. Od členských zemí EVU - BAG a především od německých kolegů postupně získáváme rady a informace, které jsou výsledkem jejich několikaleté práce. Skupina EVUBAG se schází dvakrát ročně na pracovním jednání a jednou za dva až tři roky pořádá mezinárodní konferenci.

II.6. Účinnost psychologického profilování

Účinnost psychologického profilování bývá velice často přeceňována a od profilujícího psychologa se očekávají téměř zázraky. Přispěla k tomu patrně i popularizace tohoto postupu

²⁹ Douglas, J.-Olshaker, M.: Lovce duší. přel. OREL, Frýdek Místek: Alpress, 1997, s. 405.

³⁰ Violent Crime Linkage Analysis System.

³¹ European ViCLAS Users and Behavioural Analysts Group.

v detektivních románech T. Harrise Mlčení jehňátek a Červený drak.

I mezi odborníky³² udává tón legenda, která se traduje o vynikajících schopnostech amerického psychiatra a psychoanalytika Jamese A. Brussela³³. Brussel profiloval neznámého pachatele, který v rozmezí 16 let terorizoval New York hrozbou pumových atentátů (první bombu uložil neznámý pachatel 16. listopadu 1940 na okenní rám Con Edinson, firmy zásobující město elektřinou). Brussel sestavil profil, který zakončil ohromujícími detaily zhruba následujícího znění: Až policie pachatele dopadne, bude oblečen do dvouřadého obleku, všechny knoflíky na saku budou zapnuté. Policie zatýkala pachatele Georgea Meteskyeho v noci a ačkoliv ho vyrušila ze spánku, choval se velmi zdvořile, mile a neustále se usmíval. Byl v pyžamu a rozcuchaný. Požádal však o chvílku strpení a když vyšel z koupelny, byl vzorně upravený, na sobě měl oblek, dvouřadové sako a všechny knoflíky byly skutečně zapnuty. Brusselova věštba se naplnila - alespoň v tomto ohledu. Pro úplnost je třeba dodat, že v mnoha podstatných ohledech byl jeho profil skutečně přesný, na druhé straně však uvedl nemálo znaků, které se později nepotvrdily. Pokud jde o slavný detail zapnutého saka, Brussel sám uvádí vše na pravou míru. Ve své knize³⁴ publikované v roce 1971 v Bernu píše: „Bylo mi jasné, že zde nemohu činit žádné poloviční závěry. Když už se mám mýlit, pak nesejde na tom, že budu 100% vedle“. Pro úplnost - Brusselův profil skutečně napomohl vypátrat pachatele. Pracovnice personálního oddělení firmy Con Edinson procházely kartotéku bývalých zaměstnanců firmy a hledaly osobu, která by se blížila vypracovanému Brusselovu profilu. Tímto způsobem

³² Čírtková, L.-Červinka, F.: Psychologické profilování : mýtus a skutečnost. Kriminálnístika, 1995, č.1.

³³ Český čtenář se s ní může seznámit v díle Borovičky, V. P.: Velké případy FBI, Praha 1987, kap. Rozhovor s čarodějem.

³⁴ Brussel, J. A.: Das zugezahme Böse, Bern 1974.

přišly na G. Meteskyho. Navazující šetření policie potvrdilo správnost podezření. Po 16 letech pumových atentátů byl pachatel konečně dopaden. Brusel se stal slavným a psychologické profilování si razí cestu jako nový postup v boji se zločinem.

Podle aktuálních statistik dosahuje správnost profilu 50%³⁵. To znamená, že zpracovaný profil odpovídá ve všech charakteristikách později zjištěnému pachateli přibližně v polovině případů. Efektivnost profilování, kterou bychom definovali jako přímou využitelnost profilu pro okamžité vypátrání pachatele, však není ohromující. Studie zpracovaná ve Velké Británii analyzovala 184 případů, ve kterých bylo použito profilování. Pouze ve 2,7 % vedl profil přímo k identifikaci pachatele. V podobné studii FBI vyšla lehce vyšší efektivnost, na hladině 8 %³⁶. Obě studie však potvrdily zajímavý fenomén. Většina policistů, kteří již využili služeb profilování a forenzní psycholingvistiky, hodnotí tyto postupy jako vysoce produktivní a nápomocné pro další vyšetřování případu. Ve zmíněné britské studii uvedlo více než 90 % policistů, že jsou i v dalších případech připraveni přizvat experta na profilování. Tento zdánlivý rozpor mezi faktickým přínosem a subjektivní spokojeností s profilováním, ať už na základě scény deliktu, nebo řečového chování, vysvětlují kriminalisté a vyšetřovatelé tím, že jim experti stojící mimo vyšetřování napomohli k hlubšímu pochopení případu, vždy nabídli nové informace a pohledy na věc a přispěli tak k volbě postupů, které nakonec vedly k úspěšnému vyřešení případu.

³⁵ Čírtková, L.-Červinka, F.: Forenzní psychologie. Praha : Support, 1994.

³⁶ Hoffman, J.-Musholff, C.: Fallanalyse und Taterprofil. Weisbaden: BKA 2005.

III. Sexuálně motivované vraždy

III.1. Charakteristika pojmu

Pro bližší objasnění postupů a využití profilování pachatele v praxi jsem zvolila téma v této oblasti nejcitovanější - sexuálně motivované vraždy. Jejich specifika spočívají v tom, že jenom ve zcela výjimečných případech je vražda se sexuálním motivem prvním protiprávním skutkem pachatele. Uvádí se³⁷, že polovina sexuálních vrahů na sebe už v minulosti upozornila spácháním méně závažného sexuálního deliktu, který byl ve své nebezpečnosti podceněn. V těchto případech se jednalo o atypické expozice genitálu, pokusy o znásilnění a jiné projevy sexuální agrese. Z toho vyplývá nutnost jít hned v prvopočátku do policejních kartoték, kde obvykle jsou o pachateli dřívější záznamy. Při shrnutí výsledků vyšetření 50 sexuálních vrahů dospěli J. Zvěřina a J. Poledníčková ve společné práci z roku 1984³⁸ k velmi zajímavým výsledkům. V uvedeném souboru bylo 78% pachatelů ve věku do 30 let, 64% bylo svobodných, 90% mělo psychopatické rysy, 38% bylo sexuálních deviantů a 66% bylo už v minulosti trestně stíhaných.

Na rozdíl od drtivé většiny jiných zločinů zde velmi často hrozí recidiva³⁹. Je-li tomu tak, stojí policie před dvěma úkoly najednou - najít pachatele vraždy a současně zabránit další sexuální vraždě, která obvykle hrozí. J. Raboch⁴⁰ popisuje dvě nejčastější varianty průběhu

³⁷ Zvěřina, J.: Lékařská sexuologie. Sexuologický ústav 1.LF UK, Schering, Praha, 2. vyd., 1994.

³⁸ Zvěřina, J.-Poledníčková, J.: Psychopatické nálezy u sexuálních agresorů. Čs. psychiatrie 80, 1984, 5, s. 298-302.

³⁹ Bourgoïn, S.: Bestiální vrazi. NAVA, Plzeň, 1994.

⁴⁰ Raboch, J. a kol.: Lékařská sexuologie. SNP, Praha, 1984.

sexuálních vražd. Při prvním z nich je oběť rychlým způsobem usmrcená a pachatel s ní manipuluje až následně. Naopak v druhém případě pachatel oběť nejprve znehybní, určitý čas ji týrá a sexuálně zneužívá a až potom usmrtí. První typ případů páchají sexuální agresoři, druhý typ sadisti.

Pokud se na sexuální vraždy podíváme z globálního hlediska, tvoří velmi malou část násilných trestných činů. W.C.Myers a R.Blashfield⁴¹ uvádějí, že pouze u 0,5% vražd spáchaných v USA v roce 1994 se vyskytovalo i znásilnění nebo jiné přímé sexuální útoky. V přehledu prací československých autorů⁴² se uvádí podíl sexuálních vražd mezi 2,6% - 6%, výskyt diagnostikovaných sexuálních deviací mezi jejich pachateli byl asi 13%. Je tedy zřejmé, že sexuální touha může tvořit i sekundární nebo následný motiv vraždy. Relativně častá je krycí vražda po znásilnění nebo pohlavním zneužití, pokud se oběť pokouší pachateli vyhrožovat. Dalším specifikem je fakt, že pachatelé sexuálních deliktů jsou velmi často nemocní lidé - v žádném případě však nechci tvrdit, že nesvéprávní!

Především už samotný fakt, zdali došlo ke znásilnění oběti či nikoli, nám může o pachateli mnohé prozradit. Přinejmenším nám zjednoduší identifikaci pohlaví pachatele - ačkoli ve většině případů je pachatelem muž (příčemž oběti nemusí být vždy žena!), může být za jistých okolností pachatelem sexuálně motivované vraždy i žena. Mnohé závisí i na tom, zdali si pachatel z místa činu odnesl nějaký fetiš⁴³ a jestli mrtvolu či místo činu nějak upravil. Z těchto aspektů

⁴¹ Myers, W.C.-Blashfield, R.: Psychopathology and personality in juvenile sexual homicide offenders. J. Am. Acad. Psychiatry Law, 25, 1997, 4, s. 497 - 508.

⁴² Břicháček, S.-Kolářský, A.-Netík, K.-Weis, P.: Sexuální delikventi z pohledu psychiatrické sexuologie. Psychiatrické centrum, Praha, 1995.

⁴³ Předmět či součást těla oběti. Fetišismus je z pohledu lékařství pohlavní deviace, při níž předmětem sexuálního vzrušování není skutečná osoba, ale něco co s ní může souviset. Jako fetiš slouží například část oděvu, boty, spodní prádlo, určitá vůně.

můžeme usuzovat, šlo-li o čin náhlý, předem plánovaný, jakýsi osobní rituál, zda pachatele více zajímala živá, bránící se a vyděšená oběť, či její mrtvé tělo. Ze všech těchto údajů potom na základě statistických faktů, ale i vlastní intuice, můžeme usuzovat na sociální zázemí, osobnostní strukturu a motivaci pachatele a nadále pak predikovat jeho budoucí chování.

Další neopomenutelnou indicií k získání informací o pravděpodobném pachateli jsou časové faktory. Hodina, kdy se vražda stala, noční nebo denní doba, mohou poskytnout informace o životním stylu a zaměstnání vraha. V případě, že jde o sérii vražd (pokud je předpoklad, že je spáchala jedna a ta samá osoba) a byly spáchány např. během víkendu, lze dovozovat, že vrah během týdne pracuje. Byly-li všechny vraždy spáchány v noci, je zase velká pravděpodobnost, že vrah žije sám a je svobodný.

Je ale třeba si uvědomit, jak správně interpretovat statistické poznatky. Je pravdou, že většina sadistických vrahů pochází z rozvrácených rodin, obvykle jsou jedináčci, do vysokého věku trpěli např. pomočováním, rádi ubližovali hmyzu či zvířatům apod. Převážná většina těch, o kterých platí některý z výše uvedených údajů se však nestane sadistickými vrahy! Mezi uvedenými symptomy a delikventním sexuálním chováním totiž není souvislost příčinná.

III.2. Případ z praxe

Jako konkrétní případ z profilovací praxe jsem vybrala případ brutální, sexuálně motivované vraždy spáchané v Praze na ženě středního věku⁴⁴. Při psychologickém profilování případu se v praxi nejprve rekonstruuje průběh činu a až poté

⁴⁴ Čírtková, L.-Červinka, F.: Psychologické profilování : Mýtus a skutečnost, Kriminálnístika, 1995, č.1.

se přistupuje k tvorbě vlastního profilu, a proto postupují podle tohoto scénáře.

Okolo třetí hodiny odpoledne bylo na střeše apartmánového domu nalezeno mrtvé tělo ženy. Byla uškrcena, pachatel použil brutální síly, své oběti zlomil nos a čelisti, přivodil jí řadu podlitin, na stehnech byly nalezeny stopy po posmrtném kousání. Dále zanechal velmi nápadné stopy odřezáním bradavek, které položil na tělo oběti, deštník v pochvě, na vnitřní straně stehů nápis Fuck you. Vedle oběti se nacházela stolice, přikrytá jejími svršky. Z ohledání místa činu následně vyplynulo, že pachatel se oběti zmocnil na schodišti a odtud ji odvedl na střechu.

Základem pro vypracování kvalitního psychologického profilu je důkladné ohledání scény deliktu. Do rekonstrukce činu se promítají všechny zjištěné poznatky - je potřeba prozkoumat i hledisko rizika oběti. Podle povolání, životního stylu, místa bydliště oběti i zevnějšku bylo riziko stát se obětí malé. V okolí však bylo známo, že žena má menší tělesnou vadu a výrazně nízké sebevědomí. Byla rovněž nápadně subtilní konstituce. Z těchto momentů plyne, že představovala lehce ovladatelnou a manipulovatelnou oběť. Nepatřila do kategorie obětí, které pachateli vzdorují, bojují s ním či křičí při napadení.

Začneme tedy rekonstrukcí činu:

- Vše co vrah použil, patřilo oběti, neměl žádnou zbraň, provaz atd.

Čin byl tedy podle psychologického závěru spontánní, pachatel jej neplánoval, nevěděl, že toho dne na tomto místě potká ženu.

- Oběť nebojovala, neutíkala, nekřičela.
Zpočátku tedy oběť nepovažovala pachatele za zdroj ohrožení. Znala ho, zřejmě ho již dříve viděla anebo

vzbuzoval důvěru, např. oblečením jako vrátný, pošťák, obchodník apod.

- Pachatel oběť omráčil, možná okamžitě zabil. Odtransportoval tělo na střechu, tam ho svlékl a ventiloval její své fantazie, které vyústily v masturbaci.

Pachatel nespěchal, věděl, že na střechu nikdo nevstoupí. Místo a prostředí dobře znal. Měl důvod se v domě vyskytovat ráno v 6.30 (stanovená doba vraždy). Pracoval nebo bydlel v domě.

- Pachatel omráčenou nebo mrtvou oběť svázal a dopustil se řady posmrtných manipulací a útoků.

Pachatel činil to, co si dříve představoval ve fantaziích anebo viděl v sadomasochistické pornografii.

- Pachatel zanechal oběť v nedůstojné pozici. Nepocituje tedy lítost ze spáchaného činu.
- Pachatelova stolice na místě činu přikrytá svršky oběti.

Moment přikrytí naznačuje, že jde o součást rituálních fantasií a současně poukazuje na časově náročný průběh činu a tím i na jistotu pachatele, že nebude při činu přistižen.

Po rekonstrukci místa činu přecházíme k přímému profilu pachatele: Pachatelem je bílý muž (je empiricky zjištěné, že oběť a pachatel mají spíše stejnou barvu pleti - u zločinů se sexuálním motivem se tento poznatek stává téměř faktem), ve věku mezi 25 až 35 lety, je průměrně inteligentní, přerušil vyšší vzdělávání, nebyl u armády a v současnosti je zřejmě nezaměstnaný, je nekvalifikovaným nebo kvalifikovaným dělníkem. Alkohol nebo drogy zde nehrají důležitou roli (to plyne i z faktu, že čin se stal v brzkých ranních hodinách).

Pachatel je sexuálně nezkušený, nikdy nebyl ženatý, má pornografickou sbírku. Trpí sadistickými sklony. Když si dá schůzku, tak s výrazně mladšími ženami, aby mohl ve vztahu dominovat. Pravděpodobně není schopný sexuálně zacházet se živou osobou při jejím plném vědomí. K činu nebyl motivován tím, že by jej ženy odmítaly, spíše je puzen patologickou morbidní zvědavostí. Je duševně narušený, pravděpodobně jde o pomatenou osobnost, která už v dětství trpěla psychickými poruchami. Čin nepřipravoval ani přesně neplánoval. Ke svému jednání se cítil oprávněn. Neměl žádné pocity viny ani výčitky svědomí. Oběť zanechal v provokující pozici přesně tak, jak si přál, aby ji policie našla. Fakt, že provokuje, naznačuje, že může vraždit i dále. V domě se vyznal, protože tam byl zaměstnán nebo v něm bydlel (či bydlí) anebo přichází do domu z pracovních důvodů. Pachatel ví, že ho policie dříve nebo později osloví. Navenek bude působit jako kooperativní, ale ve skutečnosti mu půjde o získání informací. Mohl by se dodatečně pokusit navázat kontakt s rodinou oběti.

Policejní vyšetřovatelé se seznámili s profilem. Vyšli z poznatku, že pachatel se před vraždou v domě přirozeným způsobem objevoval. Protože se policie od počátku snažila obsáhnout pokud možno kompletní okruh lidí pohybujících se v domě, rozhodla se znovu projít spisy a zejména poznatky k osobám, kterých se již dotazovala. Brzy padla pozornost na muže, který měl nápadné podobnosti s profilem. Šlo o 30 letého bělocha, nezaměstnaného herce, který žil sám. Nikdy nebyl ženatý, nebyl u armády. Měl problémy ve škole a přerušil další vzdělávání. Neměl přítelkyni a známí ho popisovali jako neobratného a nejistého v jednání se ženami. V domě bydlel jeho otec, kterého občas navštěvoval. Dalším vyšetřováním bylo zjištěno, že v době spáchání vraždy byl pacientem psychiatrické kliniky. V den vraždy se bez svolení z kliniky vzdálil. Při následné domovní prohlídce byla zajištěna

pornografická sbírka. Po zatčení podezřelý vytrvale popíral obvinění. Usvědčující důkaz poskytly otisky jeho chrupu na těle oběti. Byl shledán vinným, aniž by se přiznal, a byl odsouzen za vraždu se znaky mrzačení oběti.

Závěr

Ještě v polovině 80. let dvacátého století se vyskytovaly superoptimistické názory, které nekriticky přeceňovaly možnosti psychologického profilování pachatele. Přestože dnes se již na tuto metodu nazírá mnohem skeptičtěji, mají USA před zbytkem světa stále značný náskok. U. Winzenried⁴⁵ se zmiňuje, že „základem pro americký postup jsou údaje převzaté z každoroční bilance 15.000 objasněných a 5.000 neobjasněných kapitálních zločinů“ (tedy těch zločinů, které jsou postoupeny specialistům z oddělení profilování na základě speciálního národního programu EDV se všemi detaily, které jsou patřičným způsobem zpracovávány). Vzhledem k tomu, že na Národní akademii FBI bylo profilování dovedeno k relativně vysokému stupni dokonalosti, neměli bychom se snažit objevovat objevené, ale převzít co nejvíce zkušeností z USA. Je pochopitelné, že zdaleka ne všechny dosavadní poznatky bude americká FBI ochotna zbytku světa předat (informace v této oblasti mají značnou hodnotu a vypracovávání profilů může být předmětem výhodných obchodů). Přesto se domnívám, že alespoň část zkušeností z USA by bylo možné převzít, ať již formou odborné literatury nebo studijních pobytů evropských odborníků v NCAVC.

Je však samozřejmé, že by nebylo možné přebírat slepě vše, co bylo dodnes ve Spojených státech vytvořeno - převzít bychom měli spíše obecná pravidla postupu. Konkrétní informační bázi je nutné získávat především na naší populaci. Řada profilů je totiž výrazně podmíněna zvláštnostmi kultury, tradicemi i společenským systémem. Musíme si uvědomit značný nepoměr mezi světovou velmocí USA - silně zatíženou zločinem a Českou republikou s relativně malým množstvím pro profilování

⁴⁵ Winzenried, U.: Criminal Profiling, Kriminalistik 1989, č. 7.

vhodných trestných činů. Počet případů spáchaných každoročně u nás, z něhož bychom při profilování vycházeli, se rozhodně nedá srovnávat se situací v USA.

Postupem doby se mezi odborníky objevují zajímavé, novátorské myšlenky, které se snaží zdokonalovat a obohacovat způsoby profilování:

U. Winzenried popisuje, že Švýcaři se po seznámení s metodou psychologického profilování rozhodli udělat ve všech případech z běžných dokumentačních fotografií diapozitivy, které by díky své větší názornosti mohly profilujícím specialistům usnadnit práci. I takovéto detaily mohou být cenné.

Pokud by se výše zmíněný empirický výzkum objasněných trestných činů uskutečnil, neměli bychom se však pouze ponořit do vyšetřovacích spisů. Existuje tu i velmi zajímavá možnost získávat informace přímo „od pramene“ – tedy od pachatelů těchto trestných činů. I u nás bychom měli zvážit možnost vstupu profilujících odborníků do nápravných ústavů za pachateli trestných činů, kteří by se takto snažili získat nové poznatky. Tato forma by mohla přinést takové informace, které bychom jiným způsobem získat patrně nemohli.

Musíme si ale uvědomit, že při zmíněných 50% úspěšnosti této metody je třeba k jejím výsledkům přistupovat s obezřetností. Metoda sama o sobě nemůže pochopitelně nahradit důkladné vyšetřování trestného činu. Nelze přehlížet některá úskalí profilování: velká část poznatků využívaných při vytváření profilů pachatelů trestných činů vychází ze statistických dat a jako taková bude mít vždy jen pravděpodobnostní hodnotu. Proto profil pachatele nemůže sloužit jako přímý důkaz⁴⁶ a ve většině zemí není přijímán

⁴⁶ Důkazem se podle právní teorie rozumí informace plynoucí z procesních úkonů, jíž se obecně orgán činný v trestním řízení přesvědčuje o skutečnosti důležité buď pro rozhodnutí ve věci nebo pro správný postup v trestním procesu.

ani jako důkaz nepřímý. Český trestní řád v rámci části pojednávající souhrnně o dokazování⁴⁷ zmiňuje jako důkaz, resp. důkazní prostředek, výslovně jen: výpovědi obviněného⁴⁸ a svědků⁴⁹, znalecké posudky⁵⁰, věci a listiny důležité pro trestní řízení⁵¹ a ohledání⁵². Trestní řád tyto důkazy uvádí pouze příkladmo, což je patrné především ze zobecňujícího počátku první věty „za důkaz může sloužit vše, co může přispět k objasnění věci“ a následném použití výrazu „zejména“ v ustanovení § 89 odst. 2 TŘ. Je tomu tak proto, že taxativní výčet by ve vyjimečných případech mohl bránit provedení důkazu, jenž může být důležitý pro trestní řízení, i když není výslovně zákonem zmíněn nebo jsou pochybnosti o tom, zda do některé z uvedených kategorií důkazů lze tento zařadit. Od roku 1961 (kdy trestní řád nabyl účinnosti) se tento příkladný výčet důkazních prostředků postupně rozšířil - prostřednictvím ustanovení o konkrétních důkazních prostředcích⁵³. Přestože vzhledem ke znění českého trestního řádu můžeme psychologické profilování zařadit mezi důkazní prostředky (může přispět k objasnění věci), jde o metodu, která má podle mého názoru především usnadnit vyšetřovací procedury.

Dalším úskalím profilování může být možnost, že čin spáchalo více osob - v takovém případě se do způsobu spáchání promítne psychika všech pachatelů a profil buď není možné vytvořit vůbec, nebo jen velmi obecně (záleží to na množství a kvalitě získaných informací).

⁴⁷ hlava pátá TŘ.

⁴⁸ § 90 - § 95 TŘ.

⁴⁹ § 97 - § 104 TŘ.

⁵⁰ § 105 - § 111, § 116- § 118 TŘ.

⁵¹ § 112 TŘ.

⁵² § 113 - § 115 TŘ.

⁵³ Jde o způsoby dokazování, mající spíše kriminalistickou povahu: 1. Konfrontace § 104a, 2. Rekognice § 104b, 3. Vyšetřovací pokus § 104c, 4. Rekonstrukce § 104d a 5. Prověrka na místě § 104e TŘ.

I při použití sebelepší výpočetní techniky a dokonalých programů je u profilování nezbytná značná dávka zdravého rozumu, logiky, zkušenosti a intuice, tedy lidský faktor. A člověk je, jak známo, tvor chybující.

Objasňování trestné činnosti a usvědčování pachatelů nebylo nikdy jednoduchou záležitostí a dvojnásob to platí pro dnešní dobu, kdy delikventi mají k dispozici nejen dokonalejší techniku ale i snazší možnost opustit naši republiku a pohybovat se mimo její území. Nechtějí-li kriminalisté zůstat pozadu, musí nutně vyhledávat a zdokonalovat formy a metody boje s trestnou činností. Psychologické profilování je perspektivní metoda, která v případě, že se používá na profesionální úrovni, přináší velmi slušné výsledky. Nevím, do jaké míry má pravdu Bruce Porter⁵⁴, když ve svém článku Lovci vyšinutých duší tvrdí, že „není daleko den, kdy policie bude schopna identifikovat zločince psychickými klíčkami a obraty, jež nechal na scéně, stejně rychle a jistě, jako by pokryl svými otisky prstů zed“⁵⁴. Zavedením a uplatňováním metody psychologického profilování však můžeme tento den alespoň trochu přiblížit.

⁵⁴ Porter, B.: Mind Hunters, Psychology today 1983, č.4, s. 44-55.

Prameny a použitá literatura

Učebnice, odborné publikace a Odborné články:

- Borovička, V. P.:** Velké případy FBI. Práce, Praha 1987.
- Bourgoin, S.:** Bestiální vrazi. NAVA, Plzeň, 1994.
- Brichcín, S.-Kolářský, A.-Netík, K.-Weis, P.:** Sexuální delikventi z pohledu psychiatrické sexuologie. Psychiatrické centrum, Praha, 1995.
- Císařová, D. a kol.:** Trestní právo procesní, Praha 2002.
- Čírtková, L.-Červinka, F.:** Forezní psychologie. Praha : Support, 1994.
- Čírtková, L.-Červinka, F.:** Psychologické profilování : mýtus a skutečnost. Kriminalistika, 1995, č.1.
- Čírtková, L.:** Forezní psychologie. Plzeň : Aleš Čeněk, s.r.o., 2004.
- Čírtková, L.:** Psychologické profilování : teoretický základ a empirická databáze. Kriminalistika, 1995, č.2.
- Grumlík, R.:** Poznámky k psychologicko-psychiatrickému profilování, Kriminalistický sborník 1994, s. 354.
- Heretik, A.:** Forezná psychologia vraždy, Extrémna agresia I., Psychoprof, spol. s r.o., Nové Zámky 1999.
- Hofmanová, J.:** Trestný čin a možnosti jeho poznání, Kriminalistický sborník 2004, č.1.
- Myers, W.C.-Blashfield, R.:** Psychopathology and personality in juvenile sexual homicide offenders. J. Am. Acad. Psychiatry Law, 25, 1997, 4, s. 497 - 508.
- Musil, J. a kol.:** Kriminalistika. Beck, Praha 2001.
- Novotný, O.-Zapletal, J. a kol.:** Kriminologie, Eurolex Bohemia, Praha 2001.
- Novotný, O.-Dolenský, A.-Jelínek, J.-Vanduchová, M.:** Trestní právo hmotné, Praha 1996.

- Pinizzotto, A.J.:** Forensic Psychology: Criminal personality profiling 1984.
- Porter, B.:** Mind Hunters, Psychology today 1983, č.4, s. 44-55.
- Raboc, J. a kol.:** Lékařská sexuologie. SNP, Praha, 1984.
- Stach, J.:** Metodika vyšetřování vražd, Praha 2005.
- Valenta, Z.:** Psychologické profilování u nás - ano či ne? Čs. kriminalistika, 1992, č.3.
- Vyhliďalová, P.:** K otázce psychologického profilování. Čs. kriminalistika, 1990, č.1-2.
- Winzenried, U.:** Criminal Profiling, Kriminalistik 1989, č. 7.
- Zvěřina, J.:** Lékařská sexuologie. Sexuologický ústav 1.LF UK, Schering, Praha, 2. vyd., 1994.

Ostatní:

Články a odkazy na internetových stránkách:

www.Criminalprofiling.com

www.tretipol.cz

Judikatura:

Veškerá citovaná judikatura byla čerpána z právních informačních systémů ASPI a LexData.