

UNIVERZITA KARLOVA  
KATOLICKÁ TEOLOGICKÁ FAKULTA  
Ústav dějin křesťanského umění

Valentyna Nikolenko

**Architektura a reprezentace  
Československé republiky:  
Moderní architektura na území  
Podkarpatské Rusi**

Bakalářská práce

Vedoucí práce: PhDr. Vladimír Czumalo, CSc.

Praha 2017

## **Prohlášení**

1. Prohlašuji, že jsem předkládanou práci zpracovala samostatně a použila jen uvedené prameny a literaturu.
2. Prohlašuji, že práce nebyla využita k získání jiného titulu.
3. Souhlasím s tím, aby práce byla zpřístupněna pro studijní a výzkumné účely.

V Praze dne 24.3.2017

Valentyna Nikolenko

## **Bibliografická citace**

Architektura a reprezentace Československé republiky: Moderní architektura na území Podkarpatské Rusi [rukopis]: bakalářská práce / Valentyna Nikolenko; vedoucí práce: PhDr. Vladimír Czumalo, CSc. -- Praha, 2017. -- 102 s.

## **Anotace**

Studie bude na materiálu architektury Podkarpatské Rusi mezi léty 1919 a 1939 sledovat, jak mladá Československá republika hledala architektonické formy své reprezentace. Jádro práce vytvoří analýza vybraných staveb; jejich výběr se neomezí jen na přímou reprezentaci státu (např. zemský úřad, soud, hlavní pošta a další stavby v Užhorodu), ale zahrne i ukázky stavební činnosti soukromých společností, stavebních družstev a nestátních institucí (např. firma Baťa). Hlavní kapitole bude předcházet jednak stručný nástin vývoje české, resp. československé moderní architektury, jednak přiblížení architektonického a kulturního kontextu, do něhož československá moderní architektura na Podkarpatské Rusi vstupovala.

## **Klíčová slova**

architektura, moderna, národní sloh, purismus, funkcionalismus, klasicizující moderna (nebo moderní klasicismus), Československo, Podkarpatská Rus, reprezentace

## **Abstract**

The study will follow up young Czechoslovak Republic looking for the architectonic forms of its representation on the ground of Carpathian Ruthenia between 1919 and 1939. The core of the work is analysis of selected buildings; the selection will not be limited to the direct representation of the state (e.g. provincial office, the court, the main post office and other buildings in Užgorod), but it will include demonstrations of construction activities by private companies, building societies and non-governmental institutions (e.g. company Bata). The main chapter will be preceded by a brief outline of the Czech, respectively Czechoslovak modern architecture, and also by approach of the architectural and cultural context, to which Czechoslovak modern architecture entered in Ruthenia.

## **Keywords**

architecture, modernism, national style, purism, functionalism, neoclassicism, Czechoslovakia, Carpathian Ruthenia, representation

**Počet znaků:** 95161

## **Poděkování**

Mé poděkování patří především PhDr. Vladimíru Czupalovi, CSc. za cenné rady, věcné připomínky, velkou podporu a vstřícnost při vypracování této práce. Děkuji také své rodině v Užhorodu za poskytnutí užitečných informací a fotografií z rodinného archivu.



# Obsah

1. Úvod: Expozice tématu, dosavadní literatura, stav a možnosti poznání....	6
2. Vývoj československé moderní architektury .....	9
2.1. Moderna a nástup kubismu .....	9
2.2. Hledání stylu Československé republiky .....	12
2.3. Dvacátá léta v československé architektuře .....	13
2.4. Třicátá léta v československé architektuře .....	16
3. Podkarpatská Rus jako samosprávná země Československé republiky...	19
3.1. Nástin dějin Podkarpatské Rusi.....	19
3.2. Multietnický a multikulturní charakter stavební tradice .....	25
3.3. Hmotné prostředí Podkarpatské Rusi v době připojení k Československé republice.....	28
3.4. Politika státu ve vztahu k Podkarpatské Rusi.....	30
4. Moderní architektura na území Podkarpatské Rusi .....	33
4.1. Analýza vybraných staveb.....	33
4.2. Místo vybraných staveb v díle jejich autorů a v dějinách české moderní architektury .....	43
4.3. Stav, památková ochrana a místo staveb v současném hmotném prostředí .....	45
5. Závěr: Reprezentace, tradice, modernita.....	48
Seznam literatury .....	49
Obrazová příloha.....	52
Seznam vyobrazení .....	95

# 1. Úvod: Expozice tématu, dosavadní literatura, stav a možnosti poznání

I přes společnou minulost zůstává Podkarpatská Rus pro mnohé neprozkoumaným regionem. Hlavním cílem práce je pomocí příkladů jednotlivých staveb rozšířit povědomí o meziválečném architektonickém vývoji na Podkarpatské Rusi. Následně odpovědět na otázku, zda je stylově porovnatelný s vývojem na zbytku území tehdejšího státu. Proto bylo nutné rovněž načrtnout cesty architektury v první polovině 20. století v Československé republice, ale i dějiny Podkarpatské oblasti. Bohatá multikulturní historie tohoto regionu připravila zázemí pro bezproblémové uplatnění československých architektonických idejí.

Aktuálnost tématu je dána i současnou politickou situací v zemi. Vlna národního sebeuvědomění způsobila, že se historické spojení dnešní Zakarpatské Ukrajiny s československými zeměmi častěji připomíná.

Architektura Podkarpatské Rusi za první republiky je dosud odborně málo probádaným tématem. Nejvýznamnější prací tak stále zůstává kniha Ing. Jaromíra Musila *Technické práce v zemi podkarpatoruské 1919-1933* z roku 1933.<sup>1</sup> Věnuje se činnosti československé vlády a soukromých firem na nově připojeném území. Musilovi se podařilo soustředit informace o největších stavebních počinech a důležitých investicích do roku 1933. V roce 2004 vydal klub T. G. Masaryka v Užhorodu za podpory Ministerstva zahraničních věcí ČR reedici tohoto titulu.

Naprosto výjimečná je svým rozsahem a kvalitou publikace architekta Jindřicha Freiwalda<sup>2</sup>, kterou vydal vlastním nákladem v roce 1924 a zveřejnil v ní plány výstavby celých čtvrtí na Podkarpatské Rusi. Součástí knihy jsou i doprovodné texty přibližující sociální situaci v oblasti a problémy z ní vyplývající. K publikaci projektů v nově připojené oblasti došlo i v odborných časopisech. *Stavba* a *Horizont* věnovaly pozornost těm nejvýznamnějším stavebním počínům.

Sovětská vláda vynaložila veškeré úsilí, aby československá minulost Podkarpatské Rusi byla zapomenuta. Až v 90. letech po rozpadu Sovětského svazu se objevují tendence k hlubšímu zkoumání historie oblasti. Většina publikací se zaměřuje na politické dějiny nebo geografii, průvodcovská literatura se zmiňuje o nejvýznamnějších architektonických památkách jenom okrajově. Prostřednictvím internetu se do širšího

---

<sup>1</sup> MUSIL 1933

<sup>2</sup> FRIEWALD 1924

povědomí začínají dostávat informace o architektuře, ovšem nejedná se o odborně zpracovanou látku.

Dějínám a politice Podkarpatské Rusi se dlouhá léta věnuje Ivan Pop. Vydal několik publikací o historii oblasti<sup>3</sup> a o jejích významných osobnostech<sup>4</sup>. Najdeme u něho stručné informace o architektech působících na Podkarpatské Rusi. Hlavně politickými dějinami se zabývají také Ivan Latko<sup>5 6</sup>, Petr Švorc<sup>7</sup> nebo Vincent Shandor<sup>8</sup>.

V posledních letech byly ve Slovenské republice obhájeny dvě dizertační práce blízké danému tématu. Romana Fialová se ve své dizertační práci zaměřila na meziválečnou architekturu obytných budov v Užhorodu.<sup>9</sup> Práce se věnuje urbanistickému rozvoji města, výstavbě nových obytných čtvrtí a jednotlivých budov. Nechybí ani porovnání užhorodské architektury se stavbami z jiných měst na území tehdejšího Československa. Fialová bádała ve Slovenském národním archivu v Bratislavě, v Archivu Úřadu geodézie, kartografie a katastru Slovenské republiky, v Archivu Památkového úřadu Slovenské republiky a ve Státním archivu Zakarpatské oblasti na Ukrajině, díky takové pečlivosti se jí podařilo získat značný počet důležitých informací a vytvořit dizertační práci vysoké kvality. Rastislav Popelka se zaměřil na šíření funkcionalismu na příkladu meziválečné užhorodské architektury.<sup>10</sup> V dizertační práci sledoval, nakolik se uplatnil funkcionalismus a nové architektonické principy, které se šířily do Podkarpatské Rusi z Prahy. Kromě archivních pramenů věnoval pozornost i dobovému tisku, konkrétně deníku *Podkarpatské hlasy*.

Nesmírně důležitá je v této problematice činnost spolků, které se snaží o obnovení širšího kulturního povědomí o společné minulosti České republiky a dnešní Zakarpatské Ukrajiny. Například *Společnost přátel Podkarpatské Rusi* za podpory Ministerstva kultury ČR vydává časopis věnovaný dějinám a současným kulturním událostem spojeným s danou oblastí.

Před necelým rokem zahájila v Užhorodu činnost skupina architektů, historiků a milovníků architektury *Uzhhorod Modernism*. V čele s Olegem Ološinem a Linou Degtyaryovou pořádají přednášky a exkurze věnované československé architektuře na

---

<sup>3</sup> POP 2005

<sup>4</sup> POP 2008

<sup>5</sup> LATKO 2011

<sup>6</sup> LATKO 2013

<sup>7</sup> ŠVORC 2007

<sup>8</sup> SHANDOR 2013

<sup>9</sup> FIALOVÁ 2015

<sup>10</sup> POPELKA 2015

Podkarpatské Rusi. Degtyaryova se snaží o pojetí tématu v širším mezinárodním kontextu.<sup>11</sup>

Užhorodu jako hlavnímu městu Podkarpatské Rusi se podařilo přitáhnout k sobě pozornost badatelů, ovšem ostatní města a obce zůstávají neprozkoumané. Náležitě dokumenty jsou rozptýlené po archivech na Západní Ukrajině a na Slovensku. Nemluvě o tom, že sovětská minulost se postarala o řádné omezení možností zkoumání dané problematiky. To může být jedním z důvodů, proč do dnešních dnů stále chybí odborná syntéza meziválečné architektury na Podkarpatské Rusi.

---

<sup>11</sup> DEGTYARYOVA 2017

## 2. Vývoj československé moderní architektury

### 2.1. Moderna a nástup kubismu

Pražská Jubilejní výstava Obchodní a živnostenské komory v roce 1908 se stala velkým mezníkem ve vývoji architektury. Na této výstavě bylo možné pozorovat konec dekorativních historizujících slohů, vyvrcholení a zároveň překonání secese. Byla zahájena moderna. „*Program moderny byl ztělesněn spíše vnějším tvarem, který sice odpovídal pravoúhlé formě stavební struktury, ale nebyl ještě podložen novými konstrukcemi.*“<sup>12</sup>

Ve stejném roce byl založen nový časopis *Styl*. Byl to první samostatný měsíčník architektonické moderny, věnoval se také uměleckému řemeslu a problematice měst. Vydavatelům šlo především o koncepci krásného města a venkova, s důrazem na praktický styk se životem.<sup>13</sup>

Vůdčí osobností hnutí moderny se stal právě Jan Kotěra, který se proslavil svými dekorativními secesními stavbami a zároveň pokrokovými teoretickými myšlenkami. Během prvního desetiletí 20. století lze vypočítat velký stylový vývoj v jeho tvorbě. Od inspirace vídeňskou secesí přešel přes období fúze podnětů anglické vilové architektury a českého lidového stavitelství až k racionální moderně. Jedno z prvních děl, kde tyto názory prosadil, zdůraznil asymetrické navržení prostoru ve hmotách a nahradil secesní prvky členěním ve struktuře použitého materiálu, bylo muzeum v Hradci Králové (1906–1912). Kotěrovy stavby na pražských Vinohradech, Laichterův dům v Chopinově ulici (1908–1909) a vlastní rodinný dům v Hradešínské ulici (1908–1909), jsou jasným posunem od dekorativismu. Fasády reagují na vnitřní prostorové uspořádání, je zde vidět přesná stavební logika, využití materiálů – vazbu cihel a povrchovou úpravu omítek.<sup>14</sup> Další nesmírně zajímavý projekt uskutečnil v Lounech. Jeho dělnická kolonie (1908–1909) byla jedním z prvních příkladů sociálně orientovaného zahradního města.<sup>15</sup> Kotěra vytvořil pro Jubilejní výstavu Obchodní a živnostenské komory obchodní pavilón, který působil nesmírně expresivním dojmem. Pravá vstupní fasáda byla doplněna pouze sochami Jana Štursy a ostroúhlými okny ve

---

<sup>12</sup> BENEŠOVÁ 1984, 254

<sup>13</sup> PECHAR/ULRICH 1981, 18

<sup>14</sup> VEVERKA 2008, 58

<sup>15</sup> BENEŠOVÁ 1984, 254

tvaru stupňovité pyramidy. Levý vstup byl navržen s úzkými okénky v lizénových pásících. Podíl na konečné podobě pavilónu měli Josef Gočár a Pavel Janák.<sup>16</sup>

Některým Kotěrovým žákům a spolupracovníkům se podařilo docílit ve svých stavbách nového výrazu architektury díky očiště formy a racionálnímu přístupu k návrhu půdorysu, např. Pavlu Janákovi, Josefu Gočárovi a Otakaru Novotnému. Janák zazářil díky svému návrhu na Staroměstskou radnici (1909–1910). Velký význam má i jeho návrh Hlávkova mostu v Praze s železobetonovou konstrukcí. Most zdobí sousoší od Jana Štursy a reliéfy od Otty Gutfreunda. Pro Novotného je charakteristická asymetrická dispozice. Je autorem Štencova domu v Praze (1909), kde ideálně spojil byt Jana Štence s provozem tiskárny a nakladatelství. Výtvarnou funkci zastávají různobarevné cihly v rozličných vazbách. Gočárův obchodní dům firmy Wenke v Jaroměři je příkladem stavby s použitím železobetonové konstrukce a velkých prosklených ploch na průčelí.<sup>17</sup> Tito architekti se později dopracovali k svébytnému a ojedinělému slohu ve světě – ke kubismu v architektuře.

Kubismus byl dalším bodem při rozchodu s akademismem a historismem v české architektuře. Zároveň znamenal odmítnutí dekorativního naturalismu secese a částečně se ohradil vůči racionálním východiskům moderny.<sup>18</sup>

Čeští kubističtí malíři měli jasný zdroj inspirace z Paříže. Teoretický základ pro architekturu lze nalézt ve spisech představitele vídeňské školy umění Aloise Riegla a v práci Wilhelma Worringera, který interpretoval estetiku Theodora Lipse v souvislosti s definicí abstrakce.<sup>19</sup>

Velký význam pro český kubismus měla skupina umělců, která dočasně opustila Mánes a založila vlastní *Skupinu výtvarných umělců*. Jejich časopis *Umělecký měsíčník* se stal nositelem pokrokových názorů. První ročník ještě publikoval některé ideje spojené s modernou, ale zároveň přinesl řadu návrhů architektury a nábytku od Josefa Gočára, Pavla Janáka, Josefa Chochola a Vlastislava Hofmana. Druhý ročník zveřejnil plány prvních realizovaných kubistických staveb doprovázených teoretickými texty. Za nejzásadnější se považují články Pavla Janáka, které vysvětlují princip tvorby a výtvarné výrazové prostředky kubismu v architektuře napříč historií a kladou požadavek na větší dynamiku forem pro abstraktní vyjádření překonání hmoty duchem.

---

<sup>16</sup> KARASOVÁ 2001, 146

<sup>17</sup> BENEŠOVÁ 1984, 262

<sup>18</sup> PECHAR/ULRICH 1981, 24

<sup>19</sup> PECHAR/ULRICH 1981, 24

"Vytvořit objem a prostor lze především prostorovým protvářením jejich povrchových ploch".<sup>20</sup>

V článku *Hranol a pyramida* vyzdvihuje šikmé tvary a odmítá hranoly jako prostředek pro uzavírání hmoty. Za vrcholný tvar považuje pyramidu, která ve svých šikmých plochách oživuje materiál a vyvolává pocit dramatičnosti. Umělec musí přetvářet hmotu ubíráním jejích částí ve směru šikmé plochy, tím překoná její klid a materiálnost.<sup>21</sup>

V prvních kubistických stavbách byly užity dva způsoby abstrakce – odhmotňování a barokní zesilování hmoty. Dům U Černé Matky Boží v Praze (1910) podle návrhu Josefa Gočára je důkazem souznění těchto dvou postupů. Dům je zasazen do barokního prostředí a díky propracování urbanistických vztahů působí harmonicky ve svém okolí. Hlavním úkolem kubismu bylo ale propracování průčelí, to dokládají Chocholovy domy na Vyšehradě (1912–1913) nebo Gočárův lázeňský dům v Bohdanči (1911–1912). Tito architekti usilovali o prosazení kubismu i ve veřejných zakázkách. Velice zajímavým je návrh na Žižkův pomník na Vítkově Pavla Janáka a Otto Gutfreunda (1913).<sup>22</sup>

Kubismus se prosadil i ve sféře užitého umění. V roce 1911 zahájili svou činnost *Pražské umělecké dílny* se samostatným uměleckým programem. Pro mezinárodní prezentaci byla důležitá výstava *Werkbundu* v Kolíně nad Rýnem roku 1914. Byl zde prezentován interiér jídelny podle návrhu Josefa Gočára a Františka Kysely. Jídlna byla vystavena v expozici Svazu českého díla, o založení svazu v roce 1913 informoval *Umělecký měsíčník*.<sup>23</sup>

Jako také u jiných architektonických stylů 20. století lze u kubismu pozorovat postupný vývoj. Od roku 1913 začaly jehlancové tvary doplňovat hranolové, které se krystalicky tvarovaly šikmým a křivkovým stupňováním hmoty. Stále bylo cílem dosáhnout živého dramatického dojmu.<sup>24</sup>

Kubismus docílil abstrakce plochy v architektuře, nezabýval se podrobněji koncepcí prostoru a konstrukcí, to bylo důvodem časté kritiky hnutí.<sup>25</sup> Nedá se mu ale upřít role i v poválečném vývoji architektury. Byl to určitý mezistupeň, díky kterému se

---

<sup>20</sup> PECHAR/ULRICH 1981, 25

<sup>21</sup> BENEŠOVÁ 1984, 275–277

<sup>22</sup> BENEŠOVÁ 1984, 277

<sup>23</sup> PECHAR/ULRICH 1981, 25–26

<sup>24</sup> ŠVÁCHA 2000, 38–48

<sup>25</sup> PECHAR/ULRICH 1981, 24

architektuře podařilo uniknout secesnímu naturalistickému dekoru a vlivům historizujících slohů.<sup>26</sup>

## 2.2. Hledání stylu Československé republiky

Po vzniku Československé republiky v roce 1918 bylo nezbytné vybudovat nové budovy, které by vyjadřovaly národní a státní identitu. „*Máme-li pochopit reprezentační charakter konkrétní stavby, musíme pochopit, jak tato stavba zobrazuje, tj. jakou formu reprezentace využívá*“.<sup>27</sup> Otázka tedy zněla: „*Jaký architektonický jazyk přijme za svůj nový stát*“?<sup>28</sup>

Pro poválečné veřejné stavby Pavla Janáka a Josefa Gočára byl charakteristický dekorativní styl, který byl reakcí na požadavek národní architektury. Odklon od moderny k čistě výtvarnému dekorativismu byl charakteristický zejména pro Jiřího Krohu. Tento směr architektury neprovázely žádné manifesty, ale hlavně ve *Svazu československého díla* se prezentovaly názory, které měly vliv programu. Čím dál častěji se odehrávala diskuze o tom, čemu dát přednost, uměleckému projevu, který by vyjadřoval národní osobitost, nebo praktické funkci architektury, která by brala ohledy na sociální faktory života. Velký vliv na tuto polemiku měla výstava uměleckého průmyslu v Praze v roce 1921, kde se ještě kladl důraz na výtvarnou stránku, dále pak teoretické práce Pavla Janáka. Janák upozornil, že při přihlížení pouze k účelové stránce architektury se jedná o obyčejné stavitelství. Toto výtvarné pojetí došlo ke svému vrcholu na Mezinárodní výstavě dekorativních umění v Paříži v roce 1925. Československá republika se snažila reprezentovat národní charakter architektury a užitého umění s pomocí domácí uměleckořemeslné tradice.<sup>29</sup>

Existovala jiná skupina architektů, která si představovala moderní československou architekturu jako „*moderní intepretaci klasických řádů*“. „*Principiálně tito tvůrci následovali model svých francouzských předchůdců, kteří se nepokoušeli vytvořit originální národní styl, nýbrž úspěšně reprezentovali svůj národ kompozicemi odvozenými z mezinárodního klasicismu*“.<sup>30</sup> Zástupcem tohoto proudu byl například Antonín Engel. Ve stylu moderního klasicismu byla provedena drtivá většina

---

<sup>26</sup> BENEŠOVÁ 1984, 285

<sup>27</sup> HARRIES 2011, 107

<sup>28</sup> BARTLOVÁ 2015, 107–108

<sup>29</sup> PECHAR/ULRICH 1981, 27

<sup>30</sup> BARTLOVÁ 2015, 108



administrativních staveb. Tato univerzálnost nebyla v rozporu s modernistickým konceptem a představovala přípustnou variantu pro vyjádření politických vizí.

O prosazování především sociální funkce architektury a filozofie s tím spojené se v poválečné době postarala skupina *Devětsil*. V roce 1920 skupina zveřejnila svůj program, upozorňuje na příchod nové doby a s tím i potřeby jiné architektury pro moderní život. Představitelé *Devětsilu* byli levicového smýšlení a věnovali velkou pozornost sociálnímu pojetí umění. Hlavním mluvčí pražského *Devětsilu* Karel Teige předvídal zánik individualistického pojetí architektury, v budoucnu neměl být rozdíl mezi velkým a lidovým uměním. *Devětsil* postupně přešel k takovým směrům jako purismus, poetismus a konstruktivismus, které propagoval na rozličných výstavách. V roce 1923 se na pražské výstavě *Bazar moderního umění* velká pozornost věnovala návrhům tzv. Puristické čtyřky, jejíž členy byli Jaroslav Fragner, Karel Honzík, Vít Obrtel a Evžen Linhart. *Devětsil* prezentoval své architektonické projekty i na výstavě v roce 1926, které se již zúčastnilo více architektů. Ve stejném roce byla založena architektonická sekce *Devětsilu ARDEV*, utvořila se kolem Puristické čtyřky. Důležitým počinem pro následný vývoj české architektury se staly přednášky významných zahraničních architektů pořádané Klubem architektů. Klubu se podařilo organizovat návštěvy takových světových osobností jako byl Adolf Loos, Walter Gropius, Le Corbusier a další.<sup>31</sup> Tento přímý kontakt se světovou kulturou ovlivnil vzhled a filozofii architektury, která se následně odrazila v reprezentaci státu. Už koncem 20. let i ve veřejných zakázkách ztrácí svojí roli tradicionalismus prezentovaný moderním klasicismem a na scénu přicházejí puristicko-funkcionalistické projekty. Zásady funkcionalismu se staly hlavními tahouny československé architektury a jeho mezinárodní orientace otevřela možnost prezentace státu na světové úrovni.

### 2.3. Dvacátá léta v československé architektuře

Vývoj architektury po roce 1918 navazuje na předválečné období. Kubistický trojúhelník je nahrazován kruhovými tvary – kruhové výseče, válce, mezikruží, půlkoule. Touha po vyvolání dynamického plastického dojmu přetrvává, užívá se bohatší barevnost.<sup>32</sup> Ve společenské náladě poválečného nacionalismu český kubismus dospěl k dekorativnímu výrazu, který obsahoval prvky lidového umění.<sup>33</sup> Poválečný

---

<sup>31</sup> PECHAR/ULRICH 1981, 33–36

<sup>32</sup> BENEŠOVÁ 1984, 278

<sup>33</sup> FOLTYN 1993, 47

kubismus bývá označován jako rondokubismus, obloučkový dekorativismus nebo národní dekorativismus. Jeden z hlavních představitelů tohoto směru Pavel Janák došel k přesvědčení, že změna formy byla nezbytná a vyplývala z nové doby. Architektura měla být nositelem nové filozofie. Národní dekorativismus se snažil prosadit jako oficiální styl architektury. Ryze domácí hnutí se nadále soustřeďovalo hlavně na průčelí, avšak neopomíjelo svým způsobem ani užitnou funkci staveb. Josef Gočár vyjádřil tyto principy v pražské stavbě Legiobanky (1921–1923).<sup>34</sup> Obloučkový detail vstoupil i do interiéru budovy. Odlišný výraz má Janákovo pardubické krematorium (1921–1923), kde architekt užil větší barevnosti a dekorativnosti pro zdůraznění vztahu k historii.

Zajímavou osobností, kterou částečně zasáhl obloučkový kubismus, je Jiří Kroha. Sám svůj styl nazýval kubofuturistickým. Pracoval se složitými prostorovými sestavami a postupně došel k stereometrickým kompozicím „prvoplánů“, čímž naznačil budoucí směřování československé architektury k formám architektonického purismu.<sup>35</sup>

Rondokubistická architektura dorazila na Slovensko prostřednictvím mladých žáků Jana Kotěry a Josipa Plečnika. Klement Šilinger pracoval na Slovensku od roku 1919, mezi jeho stavby v duchu národního slohu se řadí obytný dům na Štětinové ulici v Bratislavě (1921–1923). Příkladem administrativní architektury v tomto stylu je budova ve Špitálské ulici v Bratislavě podle projektu Františka Krupky (1922). Ve stejnou dobu vznikaly na Slovensku typizované rodinné domky, buď v koloniích nebo jednotlivě. Ferdinand Kříž vybudoval v bratislavské Koreničové ulici dům (1921–1923) stylově odpovídající kombinaci národního slohu a pozdní secese.<sup>36</sup>

Myšlenky konstruktivismu a purismu přicházející ze zahraničí se v našem prostředí usazovaly postupně s očištěním od působení národního slohu. Vliv na naše země měly radikální názory Adolfa Loose a Le Corbusiera, ale také holandské hnutí kolem časopisu *De Stijl*. Zásady dané skupiny spočívaly v elementárnosti, úspornosti a funkčnosti staveb. Průkopníkem purismu u nás se stal Josef Chochol. Chochol ve svých textech stavěl purismus do přímé konfrontace s národním slohem. Architektům Devětsilu se podařilo od tendencí národního slohu výrazově úplně oprostit. Představitelé *puristické čtyřky* uvažovali racionálním způsobem o užitném záměru

---

<sup>34</sup> ŠVÁCHA 1995, 209

<sup>35</sup> BENEŠOVÁ 1984, 299–305

<sup>36</sup> FOLTYN 1993, 52–72

staveb.<sup>37</sup>Nové radikální pojetí architektury se projevovalo často v soukromých stavbách, a to i ve spojení s estetikou poetismu. Jaromír Krejcar navrhl pro Vladislava Vančuru vilu na Zbraslavi (1923–1924). Dům měl plochou střechu a pásová okna, stavba byla doplněna několika terasami.<sup>38</sup>

Nepochybně právě nové požadavky společnosti obrátily architekturu směrem k racionalitě a funkčnosti. Program *Stavby* byl v odborných kruzích přijat v roce 1924.<sup>39</sup> Ve veřejných zakázkách nebylo výjimkou i klasické pojetí architektury. Okázalá klasicizující moderna byla některými architekty vnímána jako nadčasová a tím ideální pro státní reprezentaci a vyjádření kolektivní identity. Antonín Engel, autor projektu pražského Vítězného náměstí, patřil k hlavním představitelům tohoto směru. Dalšími příklady klasicizující moderny je Slovenské národní muzeum v Bratislavě od Michala Milana Harmince (1925–1928), bratislavská Univerzita Komenského od Františka Krupky (návrh 1925) nebo úřední budova Ministerstva obchodu v Praze od Josefa Fanty (1928–1934). Klasická monumentalita, společná pro všechny uvedené stavby, byla puristicko-funkcionalistickými architekty stavěna do ostrých protikladů vůči moderním ideálům.<sup>40</sup> Přesto se jedná o důležitý článek v architektuře 20. století.

Nástup purismu na území Slovenska byl složitější. Zatímco na českém území hrály velkou roli časopisy jako *Stavba*, konzervativnější slovenské prostředí obdobné publikace nemělo. S velkou pravděpodobností právě *Stavba* měla v konečném výsledku i zde vliv na moderní vývoj. Jedním z průkopníků puristických principů na Slovensku se stal Bedrich Weinwurn. Jeho projekt pro vilu Dr. Reisnera v Bratislavě (1923) byl první důsledně pochopenou puristickou stavbou.<sup>41</sup>

Po vzniku nového státu bylo nezbytné vybudovat veřejné administrativní budovy. Po celá dvacátá léta byly proto vypisovány veřejné soutěže. Soutěžní návrhy na vládní centrum na Letné (1920 a 1928) svědčí o vývoji architektury té doby od přetrvávajících kubistických tendencí přes tradicionalismus k modernímu funkcionálnímu pojetí. Z puristických návrhů jsou programově významné návrh na Státní galerii na Kampě od Kamila Roškota (1923) a realizace brněnského výstaviště od Emila Králíka, která už nesla funkcionalistické prvky (1926–1928). Brno se stalo v roce 1928 místem konání Výstavy soudobé kultury. Na výstavě na sebe upozornil Bohumír Čermák stavbou

---

<sup>37</sup> PECHAR/ULRICH 1981, 36–37

<sup>38</sup> VEVERKA 2008, 109

<sup>39</sup> BENEŠOVÁ 1984, 314

<sup>40</sup> BARTLOVÁ 2015, 108

<sup>41</sup> FOLTYN 1993, 65–68

vyhlídkové věže (1927–1928), která již má ucelený funkcionalistický charakter.<sup>42</sup> Veřejnou ukázkou principu funkcionalismu nebyly pouze výstavní pavilóny, obytná kolonie Nový dům prezentovala prototypy rodinných domů a lidového bytu. „*Na výstavě mělo být předvedeno umění demokratické, které všeobecně prospívá, vznikající na bázi průmyslové výroby a sociálních požadavků hromadné potřeby.*“<sup>43</sup>

V Brně Bohuslav Fuchs vytvořil jeden ze svých vrcholných funkcionalistických souborů, Domov Elišky Machové a školu Vesna (1929–1930). Další představitel brněnské skupiny Jan Víšek realizoval v Bratislavě Dům uměleckého průmyslu (1928–1930). Příkladem funkcionalistického programu architektury v Praze je Veletržní palác podle návrhu Oldřicha Tyla a Josefa Fuchse (1924–1928) nebo budova Elektrických podniků od Adolfa Benše a Josefa Kříže v Praze (1926–1934). V obou stavbách bylo užito půdorysu s ochozovou halou.<sup>44</sup>

Docházelo k realizacím velkých urbanistických celků. Josef Gočár vytvořil v roce 1928 regulační plán pro Hradec Králové. Ve Zlíně byla uplatněna myšlenka anglického zahradního města, s ideálními podmínkami pro pracující. Podle dobových sociálních idejí byl následně proveden i regulační plán celého města. Mimo jiné baťovská architektura zasáhla území celého státu díky jednotnému typu funkcionalistických prodejen s železobetonovou konstrukcí.<sup>45</sup>

Koncem 20. let se i architektura na Slovensku vymanila z vlivu dominantního historismu a začaly se stavět veřejné stavby ve funkcionalistickém stylu. Komplex budov poštovního a telegrafního úřadu a ředitelství Radiožurnálu v Košicích od Bohumíra Kozáka (1927) byl uspořádán podle principu jednoduchých forem a funkčnosti prostoru.<sup>46</sup>

Program *Stavby a Klubu architektů* byl důsledně rozvíjen československou avantgardou a zásady funkcionalismu se staly vůdčími v československých architektonických kruzích.<sup>47</sup>

## 2.4. Třicátá léta v československé architektuře

Hlavní idea moderních směrů architektury 20. let byla stále aktuální i v následujícím desetiletí. Architektura měla odpovídat nové pokrokové době a sloužit potřebám

---

<sup>42</sup> BENEŠOVÁ 1984, 315–326

<sup>43</sup> PECHAR/ULRICH 1981, 50–51

<sup>44</sup> BENEŠOVÁ 1984, 320–324

<sup>45</sup> NOVÁK 1993, 138–141

<sup>46</sup> FOLTYN 1993, 84

<sup>47</sup> PECHAR/ULRICH 1981, 51–52

člověka. Nesmírně důležitá byla sociální stránka bydlení. Novou dekádu zasáhla velká hospodářská krize, která se měla velký dopad na život v Československu, ale úplně nezastavila stavební činnost v zemi.

K neznámějším stavbám začátku 30. let patří Müllerova vila v Praze. Vilu navrhl Adolf Loos společně s Karlem Lhotou v roce 1928 a už v roce 1930 byla stavba dokončena. Železobetonová konstrukce nebyla v té době novinkou, ovšem inovativní vyřešení vnitřního prostoru uplatněním *Raumplanu* a použitím luxusních materiálů udělaly z budovy světoznámou památku.<sup>48</sup> Müllerova vila nebo vila Tugendhat v Brně od Miese van der Rohe (1930) jsou příkladem luxusních staveb, které si mohl dovolit jen malý počet obyvatel. V období velkých hospodářských problémů byla stále aktuálnější bytová krize. Poskytnutí bydlení sociálně nejslabší vrstvě obyvatelstva bylo prioritním. Stavební činnost se soustředila na malobytové nájemní domy. V časopise *Stavba* Teige dokonce zmiňoval představu „*kolektivního bydlení*“ jako „*formu bydlení pracující třídy*“. <sup>49</sup>Nastala doba velkých malobytových soutěží. Došlo k mnoha realizacím, např. domy obce pražské v Holešovicích, domy sociální pojišťovny na Pankráci, domy brněnské obce a další.<sup>50</sup> Na území Slovenska v tuto kategorii staveb spadají pavlačové domy pro stavební družstvo Unitas v Bratislavě (1930–1931) od Bericha Weinwurma a Ignáce Véscei nebo družstevní obytné domy v Košicích (1930–1931) od Josefa Poláška.<sup>51</sup>

Trýznivá ekonomická situace nezabránila některým architektům najít si klienty, pro které mohli vytvářet soukromé stavby. Výstavní kolonie Baba byla projektem Svazu československého díla. Původně se mělo jednat o šachovnicovou zástavbu typovými rodinnými domky, jak ji navrhl Pavel Janák v roce 1929, ale nakonec pro jednotlivé stavebníky pracovali různí architekti. Výstavba započala v dubnu 1932 a ještě na podzim téhož roku se Baba proměnila ve výstavní areál nového bydlení ve stylu funkcionalismu.<sup>52</sup> Tato výstava ovlivnila stavební produkci v celém Československu.<sup>53</sup>

K významným funkcionalistickým vilovým čtvrtím patří pražský Barrandov. Její autor, architekt a urbanista Max Urban, navrhl rovněž budovy filmových ateliérů na Barrandově (1931–1934) a legendární Terasy Barrandov (1930–1932).<sup>54</sup>

---

<sup>48</sup> VEVERKA 2008, 109

<sup>49</sup> VEVERKA 2008, 131–132

<sup>50</sup> BENEŠOVÁ 1984, 341

<sup>51</sup> FOLTYN 1993, 112–114

<sup>52</sup> ŠVÁCHA 1995, 350–351

<sup>53</sup> VEVERKA 2008, 134

<sup>54</sup> ŠVÁCHA 1995, 311–350

Rok 1931 byl nesmírně významný pro slovenskou architekturu, zrodily se tři architektonické časopisy. *Forum*, *Slovenský staviteľ* a *Nová Bratislava* vyplnily mezeru v místním architektonickém vývoji a šířily myšlenky modernity a účelnosti staveb.<sup>55</sup> Na území Slovenska se stavěly ve výsledku plně funkcionalistické stavby, jako vila Dr. Sázela v Trenčíně (1934) od Františka L. Galury nebo vlastní dům architekta Emila Belluše v Bratislavě (1936).<sup>56</sup>

Nejvýznamnějšími příklady veřejných staveb 30. let jsou francouzské školy v Praze od Jana Gillara (1930), projekt Zemské knihovny v Brně od Bohuslava Fuchse nebo ruzyňské letiště od Adolfa Benše (1937). Dispozice všech těchto staveb se přímo odráží ve formě. Orientace politiky státu na sociální stránku života se prezentovala v budovách nemocnic a sanatorií. Jaromír Krejcar vytvořil pro Trenčianské Teplice budovu sanatoria (1931–1932), Bohumír Kozák projekt Domovů starých (1931) a pavilon péče o matku a dítě v Krči (1936). Moderní technické stavby zastupuje elektrárna v Kolíně od Jaroslava Fragnera (1930). V půlce 30. let přichází na scénu ocelová konstrukce, která splňuje jak estetické požadavky, tak i funkci odhmotnění. Uplatnila se při stavbě Domu Svazu československého díla od Oldřicha Starého na Národní třídě v Praze (1934) a československého výstavního pavilonu na Světové výstavě v Paříži v roce 1937 od Jaromíra Krejcara.<sup>57</sup>

V meziválečném období se československé avantgardě podařilo vymanit architekturu z historického svazku s malířstvím a sochařstvím, avšak v druhé polovině 30. let se vyskytovala častá kritika přehnané racionality. Funkcionalismus zůstával hlavním vývojovým tahounem, ale postupně jeho teoretický program směřoval k hlubším estetickým a psychologickým úvahám. Tak po letech, kdy na prvním místě byla účelnost a funkčnost, znovu zesílily respekt k minulosti a uměleckým a psychickým faktorům. Tyto myšlenky během okupace rozvíjel v ilegality *Klub architektů*.<sup>58</sup>

---

<sup>55</sup> FOLTYN 1993, 102–103

<sup>56</sup> FOLTYN 1993, 174–175

<sup>57</sup> BENEŠOVÁ 1984, 350–357

<sup>58</sup> PECHAR/ULRICH 1981, 70–71

## 3. Podkarpatská Rus jako samosprávná země Československé republiky

### 3.1. Nástin dějin Podkarpatské Rusi

Nehledě na velké klimatické výkyvy přilákalo území Podkarpatské Rusi lidi již v době paleolitu. Důkazem toho je oblast na pahorku Sars na pravém břehu Tisy, kde archeologové objevili paleolitické nálezy. Obyvatelé této oblasti po sobě zanechali první předměty náboženského významu – sošky z kostí zvířat svědčící o kultu bohyně plodnosti. Ve 3. století před n. l. ze západu na Podkarpatskou Rus přišli Keltové a podmanili si místní kmeny kuštanovické kultury. Poblíž Botaru vybudovali velkou huť na výrobu železa a nedaleko dnešního Mukačeva centrum na jeho zpracování, včetně ražby mincí. V druhé polovině 1. století před n. l. na území Podkarpatské Rusi vpadli dácké kmeny a Germáni. Celé území se stalo součástí dáckého království kolem roku 60 před n.l. Dákové se postarali o vybudování obranné sítě svých teritorií. V Solotvino-Četatia a v Malé Kopání vznikla opevněná hradiště.<sup>59</sup> Růst moci Dáků značně znepokojoval Řím. V roce 105 n. l. dvanáct římských legií pod vedením císaře Traiana vyrazilo proti Dákům, vypálili opevněná hradiště a následně na území Sedmihradska zřídili provincii Dácii. Podkarpatská Rus se stala průchozím bodem k antickému světu. Ve druhé polovině 2. století n. l. začíná být znát stále častější nájezdy vandalů a dalších germánských kmenů. Po útoku Hunů byli Germáni nuceni prchat na západ a po roce 451 po porážce Hunů na území Podkarpatské Rusi přicházejí slovanské kmeny. V roce 567 se do Karpatské oblasti dostali Avari a založili raný středověký multietnický protostát zahrnující Avary, zbylé románské a romanizované obyvatelstvo, Germány a Slovany. Velký vliv na následný vývoj území měly kmeny Bílých Chorvatů, v 6. století jim patřilo území od horního toku Dněstru až po východní Čechy, jižní části Karpat spadaly pod jejich vliv. Bílí Chorvati se zúčastnili válek proti Avarům společně s Byzantskou říší. Po smrti Karla I. Velikého a zániku státu Avarů slovanské kmeny začaly hrát velkou roli v oblasti a definitivně ovládly Potiskou nížinu. V 9. století se mezi nimi začalo šířit křesťanství díky činnosti misionářů ze severní Itálie a Byzance. Koncem století bylo Podkarpatsko rozděleno mezi dvěma mocnostmi – Velkou Moravou a bulharským královstvím. Na toto území pravděpodobně zavítali učedníci sv. Metoděje poté, když je kníže Svatopluk vyhnal z Velké Moravy.<sup>60</sup>

---

<sup>59</sup> POP 2015b, 15–30

<sup>60</sup> ZATLOUKAL 1936, 38–43

Příchod Maďarů do Karpatské kotliny souvisí s uzavřením spojenecké dohody s Moravany. Bohužel si tím Velká Morava sama na sebe nastražila past. Maďaři obsadili Potisi a zpočátku vycházeli poměrně dobře s místním slovanským obyvatelstvem, ale po čase byly požadavky na Mojmíra II. tak vysoké, že jim nemohl vyjít vstříc a došlo k ukončení spojenectví. Velká Morava byla rozvrácena a Maďaři zaútočili na Bílé Chorvatsko a další území Evropy. Až po bitvě u Lechu přecházejí postupně z kočovného způsobu života na usedlý a probíhá christianizace. Země Bílého Chorvatska byly rozděleny mezi nové státy Evropy, území na sever od Karpat pak přináležejí polskému panovníkovi Boleslavovi Chrabrému, západní část českému Boleslavovi I., Halič kyjevskému knížeti Vladimirovi, jihokarpatská oblast uherskému království, které tam zřídilo Ruskou marku. V té době „... se objevuje nové označení pro podkarpatské Slovany: Rusíni. Vzniklo nejspíš jako definice konfesionální orientace slovanského obyvatelstva Podkarpatské Rusi, které přijalo křesťanství východní, byzantské orientace v době Velké Moravy“.<sup>61</sup> Ivan Pop ovšem upozorňuje, že Podkarpatská Rus se nepovažovala za území Kyjevské Rusi, jednalo se o *terra nullis*, území nikoho, území mezi hranicemi. Na konci 11. století bylo celé podhůří Karpat připojeno k Uherskému království. Později byly v zemi organizovány komitáty: Na západě komitát Ung, v jihovýchodní části komitát Boršov, následně rozdělený na komitáty Ugoča, Marmaroš a Bereg. V roce 1222 po vydání *Zlaté buly* Ondřejem II. se obyvatelstvo Podkarpatské Rusi ocitlo pod přímou mocí feudálů, už se nepodřizovali královskému soudu a daně měli platit svým pánům. Následkem byly se v celém království oslabilo komitátní zřízení.

Při vpádu Mongolů do Evropy byly rozdrancovány užský a berežský komitát, cesta do Evropy pro jejich vojsko vedla z Kyjevské Rusi do Evropy právě přes Podkarpatskou Rus. Přes Podkarpatskou Rus vedly zátarasy proti chánovi Batu, tomu se je bez větších obtíží podařilo překonat. Při obnově měst a osad pak značně pomohli převážně němečtí kolonisté, podle kterých pak byla sídla pojmenována. Role šlechty stále rostla a uherská aristokracie smíšená s chorvatskou, dalmatskou atd. dostávala od krále majetky na Podkarpatské Rusi. Potom co Zikmund Lucemburský získal svatoštěpánskou korunu, přijal jako svého vazala podolského knížete Theodora Koriatowicze, daroval mu makovické a mukačevské panství a jmenoval ho berežským a šarišským županem. Kníže na oplátku přenechal Zikmundovi prvotní právo na podolské území. Koriatowicz

---

<sup>61</sup> POP 2005a, 22



si zvolil za své sídlo mukačevský hrad a provedl množství stavebních uprav. Smrt Zikmunda Lucemburského přinesla několik desetiletí nepokojů a střídání moci, nakonec byl vytvořen stavovský stát. V roce 1437 došlo k povstání rolníků v Sedmihradsku a v jižní části Podkarpatské Rusi. O potlačení konfliktu se významně zasloužil Jan Hunyadi, na znamení vděčnosti mu král Vladislav Jagellonský věnoval titul sedmihradského vojvody, navíc byl jmenován županem několika podkarpatských komitátů a správcem solného monopolu. Území pod správou Hunyadiho se v době velkých nepokojů v ostatních částech země těšilo klidu. Stal se správcem zámku v Mukačevu a udělil mu práva svobodného města, *libera civitas*. Když byla země ohrožena tureckým sultánem, mobilizoval vojáky z vlastních statků a dosáhl velkých vojenských úspěchů. Jeho syn Matyáš Korvín byl v roce 1458 šlechtou zvolen za uherského krále. Chustský hrad daroval své manželce Beatě Aragonské a jeho matka Alžběta Szilágyiová spravovala majetek v mukačevském panství. Města na Podkarpatské Rusi se těšila značné podpoře krále. Po smrti Matyáše Korvína jeho místo na trůně zaujal Vladislav II. Jagellonský, v jedné z jeho listin se objevuje první zmínka o pravoslavné diecézi se sídlem v mukačevském klášteře sv. Mikuláše.<sup>62</sup> Nástupce Vladislava II., jeho syn Ludvík II., daroval mukačevské panství své manželce Marii Habsburské, město Chust s přilehlými doly věnoval své matce české a uherské královně Anně.

Bitva u Moháče měla katastrofické následky pro uherské království. Země se potýkala nejenom s problémy s Turky, ale i s vnitřními konflikty. Uhry byly následně rozděleny na tři části. Centrální část náležela Osmanům, Sedmihradsko a oblast východně od Tisy byla ponechána za roční poplatek vdově Jana Zapolského a jeho malému synovi Janu II. Zikmundovi.<sup>63</sup> Toto území bylo těsně spojené s podkarpatskými komitáty Marmaroší, Ugočí a Beregem. Severní a západní část bývalého uherského území nyní spadala pod centralizovanou správu Habsburků. V roce 1549 Ferdinand I. uzavřel smlouvu s poručíkem Jana II. Zikmunda a neprodleně poslal vojáky na hrady v Mukačevu a Chustu, které zaujímaly strategickou polohu na hranici Sedmihradského knížectví a Horních Uher. V plánech následně bylo obsadit Sedmihradsko, to se bohužel nepodařilo, při ústupu chustský hrad připadl na krátkou dobu Turkům a Habsburkové se stáhli do berěžského a užského komitátu. Následovala léta přetahování se o Sedmihradsko mezi Habsburky a sedmihradskými vévody. Během třicetileté války se Mukačevo dostalo do rukou magnátské rodiny Rákócziů a zůstalo jejich majetkem až

---

<sup>62</sup> POP 2005a, 42

<sup>63</sup> KONTLER 2008, 125–130

do roku 1711.<sup>64</sup> Mukačevo se stalo barokní rezidencí sedmihradského knížete. Kvůli nešťastným vojenským ambicím Jiřího II. Rákócziho, který zemřel na následky bojů s Turky v Sedmihradsku, byla jeho manželka nucena konvertovat ke katolictví, čímž získala ochranu císaře Leopolda I., odstěhovala se natrvalo do Mukačeva a snažila se své poddané přesvědčit také ke konverzi. Několik let trvaly konflikty kvůli sedmihradskému knížecímu trůnu, nakonec byl na dané místo dosazen Turky nevýrazný Michal I. Apaffy, jímž mohli lehce manipulovat. Apaffy jmenoval marmarošským županem Štěpana Thökölyho, organizoval demobilizaci, obsadil Podkarpatsko a východní Slovensko a vzal si za ženu Ilonu Zrinyiovu, vdovu po Františku I. Rákóczim. Tím si upevnil postavení mezi uherskou šlechtou. Ve službách sultána dosáhl velkých úspěchů, dokonce se dal korunovat uherským králem. Habsburkové se nehodlali vzdát cenných území a po legendárním dlouhém obléhání mukačevské pevnosti v roce 1687 jeho manželka jako mukačevská hradní paní podepsala kapitulaci smlouvu. Součástí listiny byl punkt zaručující ponechání veškerého rákócziovského majetku dědicům. O 7 let později se na základě této výsady do Mukačeva vrátil František II. Rákóczi. Mukačevský pán organizoval velké povstání proti Habsburkům, do kterého se zapojil významný počet rusínských sedláků. Povstání bylo potlačeno, přispěla k tomu obrovská epidemie moru. Rákóczimu a jeho „spolupachatel“, užhorodskému pánovi Bercsényovi, byl konfiskován veškerý majetek. Tak se vlastníkem mukačevského a užhorodského panství s hrady stal erár. Karel V. následně daroval Mukačevo a činadovské panství Schönbornům.<sup>65</sup> Území bylo málo osídlené, a tak došlo k přesídlení katolických rodin sedláků z Frank na Podkarpatskou Rus. Schönbornové stavěli manufaktury, zakládali vinice, průmyslově těžili dřevo, zavedli na Podkarpatsku nové plodiny.<sup>66</sup>

Tereziánské a josefínské reformy měly vliv i na Podkarpatskou Rus. Toleranční patent nezasáhl řeckokatolickou církev, protože ta byla už předtím legitimní, později došlo i k zrovnoprávnění Židů, kteří už v 18. století tvořili významnou menšinu. Pokus o zavedení němčiny jako úředního jazyka zvedl vlnu národních probouzení. V roce 1788 vydal rusínský mnich Arsenij Kocak *Slavěnorusku gramatiku*. Ve všech evropských národech probíhalo národní sebeuvědomění a přicházela doba osvícenství.

---

<sup>64</sup> POP 2005a, 50

<sup>65</sup> ŠAŠ 1933, 85

<sup>66</sup> POP 2005b, 149

Vůdcem rusínského osvícenství se stal prešovský kanovník Alexandr Duchnovič, který vydal první školní učebnici v rusínském jazyce *Knižica školnaja dlja načínajuščych*.<sup>67</sup>

Během revoluce roku 1948 vynikla především osobnost rusínského politika Adolfa Dobrjanského, jemuž šlo o sjednocení rusínské národnostní menšiny. V roce 1949 hrozil vpád ruského vojska, rusínské obyvatelstvo Podkarpátí i navzdory silné maďarské protiruské propagandě zaujalo k příchodícím přátelský postoj. Lidové rusofilství se šířilo celým regionem, ale samozřejmě jen mezi Slovany. Němci, Maďaři a Židé nepocítovali k Rusům žádnou příslušnost. Nepomaďarštění Rusíni vnímali Rusko jako velký slovanský národ, který by se mohl stát jejich ochráncem, rozhodně se s ním ale neztotožňovali. Hlavním problémem Rusínů byla etnická identifikace, navíc rusínská inteligence se dobrovolně přikláněla k maďarizaci. Po kapitulaci maďarské revoluční vlády Vídeň reorganizovala Uhry a vytvořila okruhy. Do Užhorodského okruhu spadaly komitáty Ung, Bereg, Ugoča a Marmaroš. Adolf Dobrjanský byl jmenován prvním referentem a vedoucím kanceláře hlavního administrátora okruhu. Brzy na to v roce 1850 byl užhorodský okruh zrušen. Byl to logický krok se strany vídeňské vlády, která se obávala stále větších rusínských požadavků. Jako představitel protimaďarsky orientovaných Rusínů se Dobrjanský s Duchnovičem, vůdčí duchovní osobnosti řeckokatolické církve, společně pokusili o spojení rusínského obyvatelstva a vytvoření karpato-rusínského vojvodství s centrem v Užhorodu. Jejich požadavkům nebylo vyhověno. Druhá polovina 19. století nebyla pro Rusíny jako národ vůbec úspěšná. Veškeré snahy o posílení role rusínského národa nepřinesly požadované výsledky, ale rusínský problém se dostal do širšího společenského povědomí v Rakousku.<sup>68</sup>

Roku 1867 byla slavnostně obnovena právní kontinuita Uher. Nastalo období intenzivní maďarizace. Území Podkarpatské Rusi bylo značně zaostalé. Na konci 19. století došlo k velké vlně emigrace Rusínů do USA a Kanady. V Budapešti byl v roce 1897 vytvořen ekonomem Edmundem Eganem speciální plán na pozvednutí hospodářství této oblasti. Během několika let byla ekonomika Podkarpatské Rusi na mnohem vyšší úrovni zásluhou modernizace zemědělství. V roce 1907 uherský parlament přijal nové školské zákony. Jedním z nich bylo schválení jednotného vyučovacího a úředního jazyka – maďarštiny.<sup>69</sup> Maďarizace měla dopad i na

---

<sup>67</sup> POP 2005a, 71–76

<sup>68</sup> ŠVORC 2007, 13–18

<sup>69</sup> KONTLER 2008, 274

řeckokatolickou církev, byly povoleny bohoslužby jenom v maďarštině nebo latině a zrušena východní liturgie. Jako následek vznikaly pravoslavné skupiny Rusínů, které byly pronásledovány. V roce 1913 se v Marmarošské Sihoti konal velký soudní proces proti 94 pravoslavným rusínským sedlákům, byli obviněni z velezrady. Ani trest 37 let vězení a pokuta 6 800 korun pro 33 z obviněných nezastrašila Rusíny. „*Marmarošský proces byl prvním politickým procesem proti rusínským sedlákům v Uhrách, kteří v pasivní náboženské formě protestovali proti politice maďarizace.*“<sup>70</sup>

Podkarpatská Rus byla během 1. světové války územím průchodu ruské armády do Evropy. Velitelství armády slibovalo spravedlivé zacházení s národnostními menšinami. Když se v roce 1915 ruské vojsko dalo na ústup, velký počet Rusínů je následoval, protože se báli možného potrestání Uherskem za spolupráci s nepřítelem. Spousta sedláků, kteří zůstali, byli následně postaveni před soudní tribunál. Doba nepřála národnostním politickým akcím v Uhrách, a tak se hlavním činitelem v prosazování rusínských práv stala rusínská emigrace v USA. Rusíni neměli jednotnou představu o budoucnosti Podkarpatské Rusi. Uvažovalo se o Podkarpatské Rusi jako součásti ruské říše, jako autonomní části Maďarské republiky, jako o samostatném státu, jako součásti jednotné Ukrajiny, nebo jako součásti nového československého státu.<sup>71</sup> Nakonec byla prosazena poslední možnost, avšak k ní vedlo několik let cesty. Když v roce 1917 USA vstoupily do války, začali Rusíni pod vedením Grigorije Žatkoviče jednat s Tomášem G. Masarykem a v podobě Americké národní rady Rusínů se stali členy Středoevropské demokratické unie. Žatkovič následně předal Masarykovi rezoluci s požadavky nejširších autonomních práv státu Rusínů v rámci federace k Československu. Připojené území mělo tvořit všech 9 žup obývaných Rusíny. Masaryk přislíbil plnou autonomii a hranice, s nimiž budou Rusíni spokojeni (ve finálním výsledku hranice ovšem vypadaly jinak), byl si vědom strategického významu této oblasti. Pro potvrzení jednotnosti názoru proběhlo 12. listopadu mezi řecko-katolickými farnostmi v USA referendum a 67 % zúčastněných souhlasilo s plánem Národní rady. Na začátku ledna 1919 byla užhorodskou Národní radou vyslána delegace, jejímž členem byl mimo jiných také Augustin Vološin, aby se setkala s československým velvyslancem Milanem Hodžou a předala mu žádost o obsazení území Podkarpatské Rusi československou armádou. Mezitím budapešťská vláda vydala zákon o zřízení autonomní rusínské provincie *Ruské krajiny*, ovšem bez jasně vymezených hranic. Již 20. ledna maďarské jednotky vstoupily

---

<sup>70</sup> POP 2005b, 230

<sup>71</sup> ŠVORC 2007, 34

do Užhorodu. V únoru 1919 Žatkovič a další významný představitel amerických Rusínů Julius Gardoš odjeli do Francie, kde se setkali s plukovníkem Edwardem Manelem Housem a členem francouzské mise André Tardieuem. Do Paříže byl československou vládou poslán představitel Prešovské národní rady Anton Beskid. Společně s Žatkovičem a Beskidem vytvořili Rusínskou komisi, která měla být zástupcem všech Rusínů. Žatkovič v půlce března přijel do Užhorodu a informoval místní rusínské představitele o vývoji situace, následně mu byla potvrzena platnost všech dohod a dostal oprávnění jednat za „rusínský stát“. V Uhersku po rychlém vývoji událostí došlo k pokusu o nastolení komunistického režimu, o necelý měsíc později byla zásahem revoluční skupiny, neuznávající národnostní menšiny, ukončena krátká historie autonomní *Ruské krajiny*. Dne 8. května 1919 Ústřední rusínská národní rada jednohlasně rozhodla o připojení se k Československu.<sup>72</sup>

Na pařížské mírové konferenci československý ministr zahraničí předložil návrh, který se týkal rusínské autonomie v rámci mladého státu. Podkarpatská Rus měla podle něj mít vlastní parlament, v čele území měl být guvernér, ministerstva měla mít rusínské referáty a předpokládalo se, že Podkarpatsko bude ve vládě ČSR zastoupeno ministrem. Všechny body byly schváleny. Dne 10. září 1919 mocnosti Dohody a Rakousko podepsaly *mírovou smlouvu v Saint-Germain-en-Laye*. Československo se na jejím základě zavazovalo Podkarpatské Rusi k zaručení nejvyšší možné míry samosprávy. Připojení podkarpatského území k ČSR dodatečně potvrdila 4. června 1920 *Trianonská mírová smlouva* mezi Maďarskem a státy Dohody.<sup>73</sup>

### 3.2. Multietnický a multikulturní charakter stavební tradice

K první organizované velké výstavbě došlo po připojení částí Podkarpatska k zemím Štěpánské koruny. Uherský král Štěpán se postaral o uspořádání církevní organizace ve své zemi. „Podle jeho nařízení měla každá vesnice postavit jeden kostel“.<sup>74</sup> Nejstarší kostely se bohužel nedochovaly, protože jako hlavní materiál bylo používáno dřevo. V Horjanech nedaleko Užhorodu se ovšem dochovala jedinečná rotunda sv. Anny [1]. Její zdi jsou zdobené cyklem nástěnných maleb. Rotunda pravděpodobně sloužila majitelům užhorodského panství. Důležitá byla fundace Leleského kláštera u Královského Chlumce (dnešní východní Slovensko) vacovským biskupem v roce 1180.

---

<sup>72</sup> SHANDOR 2013, 16–22

<sup>73</sup> POP 2005b, 282–283

<sup>74</sup> POP 2005a, 24

Premonstrátský klášter zastával v regionu významnou právní, kulturní a ekonomickou roli. Rozdělení území na komitáty vyžadovalo výstavbu náležitých sídel. Povětšinou k ní docházelo na místech bývalých staroslovanských hradišť, např. Užhorod – Ungvár nebo Nevické. Pozdější zkušenost s Mongoly ukázala, že nájezdům jsou schopny odolávat pouze opevněné hrady z kamene, proto na místech ze strategického hlediska nejdůležitějších, jako byla údolí řek Už, Latorica a Tisa, byla provedena jejich urychlená výstavba. Na Podkarpatské Rusi se usadil i řád templářů a na území vedle Seredného si zbudoval hrad. Pro oblast už byl charakteristický běžný evropský typ hradu na vrcholu kopce a pod ním vesnice nebo městečko. V půlce 14. století přišel do Užhorodu Mikulaš Drugeth, předtím strávil tři roky v Neapoli. Z Itálie s sebou přivedl umělce, kteří tvořili nástěnné malby v duchu italské gotické tradice. V Horjanské rotundě namalovali cyklus fresek s náměty z evangelií [2]. Z nedaleké košické huti dorazil na území Podkarpatské Rusi gotický sloh, který se pak v plné míře uplatnil při výstavbě kostelů v Mukačevu, Berehově, Sevlušci a Vyškově. Kvůli nájezdům nepřátel vznikaly i netypické obranné kostely, které obepínala mohutná kamenná zeď, jako v Chustu [3]. Do nového gotického slohu byl přestavěn užhorodský [4], chustský, mukačevský [5] i naďovský hrad.<sup>75</sup>

K dalším významným přestavbám hradů docházelo až v době baroka. Nový majitel Mukačeva Jiří Rákóczi si uvědomoval strategický význam tohoto místa v období evropských válek. Povolal francouzské inženýry na přestavbu opevnění hradu. Došlo i k přebudování horní části hradu ve stylu typickém pro německou zámeckou architekturu.<sup>76</sup> Další majitelé mukačevského zámku Schönbornové potřebovali novou zámeckou budovu, která by sloužila hlavně k reprezentaci. Slavný barokní architekt Balthasar Neumann se postaral o projekt ve stylu vrcholného baroka, jeho realizace byla dokončena v roce 1748 [6]. Co se týče ostatních budov v Mukačevu, rozdíl mezi domy chudých šlechticů a obyčejných měšťanů byl jenom v kvalitnější střešní krytině, místo slámy se používal šindel. Nově příchozí řemeslníci z Frank si začali stavět pohodlnější domy s keramickým pokrytím střechy.<sup>77</sup>

Do barokní architektury na Podkarpatské Rusi zasáhl i jezuitský řád. Za podpory rodiny Drugethů byl Užhorodu v polovině 17. století postaven jezuitský kostel a kolej. Po zrušení jezuitského řádu v roce 1773 byl kostel s přílehlými budovami předán

---

<sup>75</sup> POP 2005a, 24–34

<sup>76</sup> POP 2005b, 153–157

<sup>77</sup> ŠAŠ 1933, 85–97

řeckokatolické církvi, která v regionu hrála významnou úlohu, a v Mukačevu se dokonce nacházela samostatná diecéze. Kostel následně prošel několika stavebními úpravami, dnešní podoba interiéru je pozdně barokní a rokoková a exteriér novorenesanční [7]. Vchod do budovy je zvýrazněn portikem s balustrádou [8].<sup>78</sup>

Na příkladu nynější řeckokatolické katedrály v Užhorodu je vidět, že do Podkarpatské Rusi dorazily historizující slohy. V Berehovu postavil architekt L. Gresserson novorenesanční zámek pro hraběte Schonbörna [9]. Mezi další historizující stavby v tomto městě patří novobarokní justiční palác [10] (nyní budova školy) nebo novoklasicistická budova komitátního úřadu v Berehovu [11]. Mezi secesními stavbami na Podkarpatsku vyniká mukačevská radnice postavená na přelomu 19. a 20. století [12]. Pozoruhodnou ukázkou multietnického charakteru staveb je užhorodská synagoga [14] postavená v svébytném maurském stylu v roce 1902 architekty Gyulou Pappem a Ferencem Szabolcsem.<sup>79</sup>

Osobitostí Podkarpatské Rusi je velké množství dochovaných dřevěných kostelů. Nejstarší kostely pocházejí až z 15. století, například kostel sv. Mikuláše v Kolodne [15]. Problematické je určení stáří stavby podle slohových prvků. Do těžko přístupných horských oblastí přicházely se značným zpožděním, běžným jevem je míchaní prvků různých slohů mezi sebou. Podle Jiřího Havla<sup>80</sup> se architektura podkarpatských kostelíků dá rozdělit na dva základní typy: huculský a bojkovský. Huculský se vyznačuje půdorysem ve tvaru řeckého kříže a je postaven pomocí pěti propojených srubů, buď stejných rozměrů, nebo s větším srubem uprostřed. Exteriér kostela bývá pobitý vertikálními prkny, což je matoucí, protože trámy jsou kladeny vodorovně. Bojkovský typ se vyskytuje častěji, ale kostely tohoto typu mohou mít rozdílné vnější prvky. Bojkovský typ poznáme podle tří vzájemně propojených srubů. Pro západní srub je příznačný název *babinec*, protože v této části přebývaly ženy během obřadů. V průběhu času se nad babincem začala stavět věž. V 19. století dochází k propojení obou typů, bojkovský kostel přejímá od huculského dva menší postranní sruby, díky kterým se rozšiřuje prostor před ikonostasem. Stavební tradice dřevěných kostelíků přetrvala až do 20. století [16].<sup>81</sup> V roce 1927 byl do zahrady Kinských v Praze převezen kostel ze vsi Medvedovce [17]. Nejednalo se o ojedinělý případ přestěhování kostela. Českoslovenští památkáři si byli vědomi ohrožení těchto významných staveb, a

---

<sup>78</sup> БАСАРАБ 2001, неpag.

<sup>79</sup> КОБАЛЬ 2003, неpag.

<sup>80</sup> HAVEL 2004

<sup>81</sup> HAVEL 2004, 13–21

tak organizovali akci na záchranu kostelů, kterých se chtěly zbavit vesnice a městečka na Podkarpatské Rusi, například kvůli již nedostačující dispozici stavby.<sup>82</sup>

Na Podkarpatské Rusi se v některých případech se zpožděním, ale přece jen dostavily architektonické slohy typické pro zbytek Rakouska-Uherska. To se ovšem týká administrativních budov, větších kostelů nebo sídel šlechty. Budoucí hlavní město Podkarpatské Rusi Užhorod ovšem mělo jedinou úřední budovu – župní úřad [18].<sup>83</sup> Obydlí obyčejných lidí, kteří se věnovali převážně zemědělství, bylo srubového charakteru, mnohdy se slámovými střechami. Jako střešní krytina sloužil i dřevěný šindel, pálené krytiny se užívalo jen zřídka. Ve větších městech, jako Užhorod nebo Mukačevo, se v 19. století stavěla zděná obydlí, těch ovšem bylo v celkovém měřítku oblasti minimum.

### **3.3. Hmotné prostředí Podkarpatské Rusi v době připojení k Československé republice**

Československá republika zahrnovala na svém území velký počet rozličných národnostních menšin. Tato diverzita obyvatelstva se projevovala nejenom kulturní rozdílností, ale bohužel i velkým rozdílem v hospodářské vyspělosti jednotlivých oblastí.<sup>84</sup>

Pro poznání hmotného prostředí Podkarpatské Rusi je nesmírně důležitá publikace *Technická práce v zemi podkarpatoruské 1919–1933*.<sup>85</sup> Tento sborník obsahuje velký počet statistických údajů, které přibližují hospodářskou situaci v regionu. Jednotlivé články se částečně věnují stavu země před rokem 1919.

Podkarpatská Rus na rozdíl od zbytku území Československa byla přímo zasažena světovou válkou. Po připojení Podkarpatské Rusi k Československé republice byl mladý stát postaven před důležitý úkol zajištění dopravních komunikací. Podkarpatská silniční síť byla zřízena v rakousko-uherském správním uspořádání. Nové hranice přeřaly některé důležité trasy, navíc silnice byly zdevastovány za války. Bylo nutné jejich obnovení a zároveň zřízení nových spojů, které by umožnily spojení částí území, které byly kvůli novým státním hranicím odříznuté. Špatný stav se týkal i městských komunikací, hned se přistoupilo k provizorním opravám zničených dlážděných vozovek

---

<sup>82</sup> POP 2005b, 324

<sup>83</sup> FIALOVÁ 2015, 29

<sup>84</sup> BARTLOVÁ 2015, 258

<sup>85</sup> MUSIL 1933



v Užhorodu a Mukačevu šterkem.<sup>86</sup> Mosty byly za války vojenskou správou ve vlastním zájmu udržovány, ale vzhledem k jejich velkému zatížení docházelo k degradaci dřeva. Zpočátku se dávala přednost rychlému provizornímu řešení stavbou nových dřevěných mostů, až roku 1923 se začínalo se stavbou trvalých mostů z moderních materiálů.<sup>87</sup> Změna státních hranic silně zasáhla železniční tepny, dříve důležité tratě ztratily svůj význam a jiné železnice bylo potřeba přizpůsobit rychlíkové dopravě.<sup>88</sup>

Co se týče pozemních staveb, nastal velký nedostatek úředních budov. V novém hlavním městě Užhorodu se nacházelo jenom několik okresních institucí a bývalý županát. Rovněž počet bytů nedostačoval počtům příchozího českého úřednictva, což vyústilo v bytovou krizi. K dočasnému ubytování sloužila část městské nemocnice. *“Mnoho úředníků bylo nuceno přespávat v kancelářích na stolech a pohovkách, ba dokonce i na podlaze”*.<sup>89</sup> Postupně se problém řešil státní výstavbou nových obytných budov. Průmysl v regionu byl rozvinut velice slabě, a tak zpočátku bylo nutné dovážet dokonce i stavební materiál pro výstavbu. Ani v Užhorodu nebyla v době připojení kanalizace, k jejímu zřízení došlo až v letech 1929-1931.

Státní správa převzala 181 budov školského rezortu, 19 budov finančního rezortu, 11 budov zdravotnického rezortu, 4 budovy sociální péče, 3 budovy zemědělského rezortu, 7 budov vnitra a 11 budov rezortu spravedlnosti.<sup>90</sup> Tyto stavby byly po válce ve velice špatném stavu a nebylo jednoduché je přivést do funkčního stavu. Státní správa vynaložila velké náklady na jejich opravu a údržbu.

Ze 70 % tvořili obyvatelstvo drobní zemědělci a lesní dělníci.<sup>91</sup> Před Československem stál nelehký úkol zlepšit sociální podmínky obyvatelstva, přizpůsobit veškerou výrobu moderním požadavkům a zvednout úroveň vzdělanosti obyvatel. Intenzivní maďarizace v předešlých letech neumožňovala vyučování v jiném jazyce než maďarském, to byl jeden z důvodů, proč obyvatelé často zanedbávali povinnou školní docházku.

Mladá republika se zhostila nelehkého úkolu modernizace Podkarpatské Rusi ve všech směrech.

---

<sup>86</sup> PŘIBYL 1933, 15–21

<sup>87</sup> BENEŠ 1933, 28

<sup>88</sup> ANDREJS 1933, 33

<sup>89</sup> MERZ 1933, 51

<sup>90</sup> MERZ 1933, 56

<sup>91</sup> ČERNOCH 1933, 224

### 3.4. Politika státu ve vztahu k Podkarpatské Rusi

Podle Saint-germainské mírové smlouvy se Československo zavazovalo zorganizovat území Rusínů v hranicích, jak je určí hlavní mocnosti, a obdařit je nejvyšší mírou samosprávy. Podkarpatská Rus měla mít svůj sněm, který bude vykonavatelem zákonodární moci ve všech jazykových, školských a náboženských otázkách a ve věcech místní správy. Guvernér měl být jmenován přímo prezidentem republiky, území mělo být zastoupeno vlastními představiteli zákonodárného sboru ČSR.<sup>92</sup>

7. listopadu 1919 schválila československá vláda *Generální statut pro organizaci a administraci Příkarpatské Rusi*, ve kterém se zavázala poskytnout tomuto regionu veškeré vhodné podmínky pro autonomní vývoj. Vojenská správa Podkarpatské Rusi byla v rukou generála Hennocque a civilní správou se zabýval administrátor Jan Brejcha, kterému bylo podřízeno dočasné direktorium. Rozdělení moci bylo problematické a direktorium v čele s Žatkovičem se nespokojilo s vývojem událostí v zemi. Situace se změnila po přijetí ústavy 29. února 1920. Na místo administrátora byl dosazen guvernér, kterým byl jmenován Žatkovič. Ve skutečnosti se veškerá moc soustředila v rukou viceguvernéra Petra Ehrenfelda. Československá vláda vzhledem k neustálým poměrům na Podkarpatské Rusi ještě nemohla poskytnout území slibovanou autonomii. Žatkovič kvůli zklamání z nenaplnění samostatnosti podal demisi. Místo guvernéra bylo obsazeno Antonínem Beskidem až v roce 1923, viceguvernérem a po zavedení zemského, zřízení zemským prezidentem se stal Antonín Rozsypal.<sup>93</sup>

Rozsypal věnoval velkou pozornost rozvoji celé země a infrastruktury jednotlivých měst, sociálním a hospodářským otázkám. Soustředil se na dokončení sociální reformy, výstavbu nemocnic a škol.<sup>94</sup> Československo vložilo velké finanční prostředky do uskutečnění těchto plánů. Od roku 1919 do roku 1933 jenom ministerstvo veřejných prací investovalo v Podkarpatské Rusi necelých 400 milionů korun. Musíme brát v potaz i ministerstva zemědělství, železnic, pošt a telegrafů, průmyslu, obchodu a živnosti, sociální péče, školství a zdravotnictví. Musil odhaduje výdaje všech resortů do roku 1933 na jednu miliardu korun.<sup>95</sup> Došlo k opravě státních silnic o celkové délce 572 779 km.<sup>96</sup> Pro dopravní komunikaci byly nesmírně důležité mosty, v letech 1920–1932

---

<sup>92</sup> POP 2005A, 112

<sup>93</sup> ŠVORC 2007, 61–69

<sup>94</sup> POP 2005a, 117–118

<sup>95</sup> MUSIL 1933, 4

<sup>96</sup> PŘIBYL 1933, 21

jich bylo vystavěno 129, což činilo 33,5 % celkového počtu.<sup>97</sup> Ve většině případů se jednalo o moderní železobetonové konstrukce. K zajištění telefonního provozu byla zavedena rozsáhlá síť telefonních kabelů, nejdříve vzdušných, které se postupně nahrazovaly zemními. V roce 1927 v Užhorodu začala výstavba letiště. Letecké spojení Bratislava–Košice–Užhorod se těšilo velkému zájmu veřejnosti, mimo jiné bylo zavedeno i dálkové letecké spojení přímo s Prahou.<sup>98</sup>

Stavěly se kolonie rodinných domků, svobodárny, činžovní domy a celé obytné čtvrti pro nově příchozí úředníky. Jenom v Užhorodu během 10 let od roku 1920 vzrostl počet obyvatel o 29 %, z původních 20 000 na 27 000.<sup>99</sup> K roku 1933 na Podkarpatské Rusi bylo státem postaveno celkem 199 obytných budov s 594 byty, 65 pokoji pro svobodné a 4 obchody. Na území byl i nedostatek úředních budov. Ze začátku byly úřady umístěovány do škol a větších soukromých budov. Některé budovy se upravovaly nástavbami, což ovšem bylo provizorním řešením. První nová úřední budova byla v Užhorodu postavena v roce 1923 v nové čtvrti Malé Galago. Rovněž se postavila budova okresního a krajského soudu s věznicí, budova pro zemské četnické velitelství, budovy policejního ředitelství, finančního úřadu a referátu ministerstva veřejných prací. „Mimo Užhorod provedena byla nástavba a přístavba soudu v Chustu, berního úřadu ve Svalavě, celnice v Užoku, Solotvině, Jasině, Kosině a Tačově, četnické stanice v Užoku, v Mukačevu, administrativní budovy ministerstva zemědělství v Buštinu a dalších.“<sup>100</sup> Vznikaly nové nemocniční stavby, jako například kojenecký a chirurgický pavilon v Mukačevu nebo budova pro výcvik porodních asistentek v Užhorodu.

Bylo potřeba investovat do školství. Maďarizované školy se po převratu měnily na rusínské, německé, rumunské, zůstala i část maďarských. Navíc se začaly otvírat československé a židovské školy. V roce 1920 bylo celkem 211 státních škol, v roce 1930 už 610 škol.<sup>101</sup>

Vzhledem k hornaté povaze Podkarpatské Rusi bylo logické využít v regionu vodní energie, a tak vznikaly četné vodní elektrárny a přehrady, které se staly hlavním zdrojem elektřiny.<sup>102</sup>

Výstavba na Podkarpatské Rusi byla velice intenzivní a přispěla ke zlepšení životních podmínek v regionu. Ovšem pořád visela ve vzduchu otázka autonomie.

---

<sup>97</sup> BENEŠ 1933, 29

<sup>98</sup> MAREŠ 1933, 44–49

<sup>99</sup> MICHÁLKA 1933, 62

<sup>100</sup> MERZ 1933, 53–54

<sup>101</sup> PEŠINA 1933, 259–261

<sup>102</sup> MUSIL 1933, 226

V roce 1927 parlament zavedl zemskou správu. V Užhorodu byl zřízen zemský úřad v čele se zemským prezidentem Rozsypalem, který byl hlavním členem zemského zastupitelstva. Hlavní moc byla soustředěna v rukou zemského prezidenta, ten mohl kdykoliv vetovat rozhodnutí zastupitelstva. Zákon o zemském zřízení přetrval až do roku 1937.<sup>103</sup>

Velký dopad měla na Podkarpatskou Rus světová ekonomická krize. Celkem 30 % podniků bylo nuceno přerušit svou činnost. V těžké finanční a sociální situaci do hry vstoupila komunistická strana a uměle vyvolávala nepokoje pro vlastní propagandistické účely. V zemi se objevily ukrajinské nacionalistické teroristické organizace. V roce 1937 se Československo nacházelo v trýznivé situaci a přijalo zákon č. 172/1937 *O dočasné úpravě právního postavení guvernéra Podkarpatské Rusi a o souvisejících opatřeních organizačních*. „*Jeho nedokonalost a polovičatost napomáhala radikalizaci nejen autonomistických, ale i separatistických sil v Podkarpatské Rusi*“.<sup>104</sup>

Necelých dvacet let byla Podkarpatská Rus součástí Československé republiky. Po vídeňské arbitráži v roce 1938 oblast připadla horthyovskému Maďarsku. Na podzim 1944 přišla na území Podkarpatska Rudá armáda. Beneš spoléhal na dohodu se Stalinem, podle které měla být státu navrácena předmnichovská území. Stalin si ale byl vědom strategického významu Podkarpatské Rusi a počítal s jejím začleněním do SSSR. Od roku 1946 území neslo nový oficiální název Zakarpatská oblast Ukrajinské sovětské socialistické republiky.<sup>105</sup>

---

<sup>103</sup> POP 2005a, 119–122

<sup>104</sup> POP 2005a, 121

<sup>105</sup> ŠVORC 2007, 257–262

## 4. Moderní architektura na území Podkarpatské Rusi

### 4.1. Analýza vybraných staveb

Stavby představené v této kapitole nejsou v žádném případě jedinými příklady československé architektury na Podkarpatské Rusi. Jedná se o úzký výběr nejvýznamnějších z nich, které zastupují objekty různých funkcí a architektonických stylů. Užhorod jako hlavní město bylo nepochybně místem intenzivní výstavby. Československý stát ovšem investoval i do menších měst a obcí, čímž přispěl ke zlepšení životních podmínek v celém regionu.

#### 4.1.1. Užhorod – Malé Galago

Malé Galago je název pro administrativní a obytnou čtvrť v Užhorodu postavenou v meziválečném období. Území, na kterém se dnes rozkládá, bylo dříve velkou bažinou. Autorem velkolepého projektu se stal prof. Dr. Arch. Adolf Liebscher. Liebscher se postaral o nenarušení historického prostředí centra města, území zástavby se nacházelo západněji a kompozičně navazovalo na další zástavbu [19]. Architektovi se podařilo spojit administrativní a obytnou funkci čtvrti se zelenými plochami pro odpočinek. Urbanistický plán zástavby má tvar podkovy [21]. Nezbytnou součástí návrhů zástavby čtvrtí byl taky regulační plán koryta řeky Už. Novou čtvrť bylo nutné zabezpečit nákladným břehovým opevněním [22].<sup>106</sup>

Liebscher navrhl široké přímé dlážděné ulice [23]. Hlavní ulice Rozsypalova (dnes ulice Dovženka), byla pojmenována podle významného místního politika Antonína Rozsypala. Ve středu urbanistického rozvrhu se měla nacházet budova zemského úřadu, k jejímu provedení došlo téměř o 10 let později. Pro administrativu sloužil do té doby objekt na ulici Rozsypalova [28], který byl postaven v letech 1923-1924 podle návrhu architekta Aloise Dryáka. Díky výraznému tvarosloví jde o ukázkový příklad národního slohu. Jedná se o trojpodlažní stavbu na půdorysu ve tvaru L. Fasáda je zdobena červeným pásem, který zvýrazňuje podokenní římsu a vikýře. Tento barevný detail nebyl použit pro větší apel na tvaroslovné prvky, ty jsou provedeny v neutrální okrové barvě a ladí s fasádou. Po výstavbě zemského úřadu ve třicátých letech se z objektu stala obytná budova.<sup>107</sup>

V nově zbudované čtvrti se nacházely objekty oblastního a regionálního soudu s věznicí [33]. Tehdy se jednalo o nejmodernější vězeňské zařízení v celém

---

<sup>106</sup> FIALOVÁ 2015, 74–77

<sup>107</sup> FIALOVÁ 2015, 101

Československu. Architektonický časopis *Horizont* věnoval jeden z nejrozsáhlejších článků o architektuře ve vlastní historii právě těmto objektům.<sup>108</sup>

Dále se tu nacházely policejní ředitelství [32], finanční úřad [37], budova vojenské správy, poštovní úřad, škola [34] a zdravotnické zařízení [36]. V roce 1938 byl architektem Aloisem Balanem vytvořen projekt na zbudování reálného gymnázia v Malém Galagu, ten vzhledem k politické situaci už nebyl realizován. Kromě administrativních a veřejných budov staveb došlo k realizaci i několika obytných budov. Projekty 7 třípodlažních nájemných domů pro zaměstnance zemského úřadu vypracoval sám Liebscher. Domy jsou postaveny na dispozici písmena „U“. Jako stavební materiál byly použity pálené cihly. Všechny byty byly vybaveny elektrickým osvětlením a vodovodem. Dvě třetiny bytů nepřesahují plochu 80 m<sup>2</sup><sup>109</sup>, což v té době odpovídalo kategorií malých bytů.<sup>110</sup>

Dalšími příklady obytných domů v Malém Galagu jsou dům pro zaměstnance Referátu veřejných prací, dům pro zaměstnance Zemského četnického velitelství z roku 1928 podle projektu architekta Bohumila Slámy, dům pro československé vojenské gážisty [29] vyprojektovaný Vojenskou projekční kanceláří v Praze v roce 1923, domy pro poštovní úředníky nebo domy pro vojenské gážisty z roku 1925. Podrobně všechny jmenované obytné stavby prozkoumala a popsala ve své dizertační práci Romana Fialová.<sup>111</sup>

Výstavba čtvrti trvala přes deset let, to se odrazilo na stylových rozdílnostech jednotlivých staveb: Nalezneme tu stavby provedené v národním slohu, například dočasný zemský úřad nebo obytný dům československých vojenských gážistů, funkcionalistickou budovu pošty podle projektu Josefa Gočára nebo budovu zemského úřadu od Františka Krupky ve stylu moderního klasicismu. Malé Galago je jednou z nejvýznamnějších československých realizací v Užhorodu.

#### 4.1.2. Užhorod – Poštovní úřad

Převzetí bývalých uherských poštovních úřadů Československem zpočátku provázely potíže. Někteří zaměstnanci odmítli složit slib a byli postupně nahrazeni nově příchozími zaměstnanci z Čech nebo Moravy. Kvůli politické situaci byla doprava poštovních zásilek na Podkarpatskou Rus do 14. října 1919 prováděna pomocí

---

<sup>108</sup> LIEBSCHER 1927, 156–159

<sup>109</sup> FIALOVÁ 2015, 80–87

<sup>110</sup> BENEŠOVÁ 1984, 340

<sup>111</sup> FIALOVÁ 2015, 80–109

armádních nákladních aut, také telegrafní služby zajišťoval vojenský personál. Koncem května 1920 jeho místo zaujaly dva státní telegrafní úřady se sídlem v Užhorodu a Berehově. S postupným rozvojem regionu a přílivem nových investic přestaly stačit původní uherské telefonní spoje, a tak bylo nutno zřídit nové. Ředitelství pošt a telegrafů v Košicích, pod jehož správu spadala Podkarpatská Rus, rozšířilo místní telefonní síť pomocí vzdušných kabelů (později je postupně nahrazovala zemními telefonními kabely) a definitivně zajistilo fungování poštovních úřadů v Berehově a Mukačevu díky zakoupení budov. V Užhorodu došlo k výstavbě nové moderní budovy v nově zbudované čtvrti Malé Galago, která odpovídala všem technickým požadavkům.<sup>112</sup>

Projektu se v roce 1928 ujal Josef Gočár. Využil tvaru parcely a vytvořil budovu na segmentovém půdorysu. Konvexní fasáda měla převýšenou střední část, kterou doplňovala dvě nižší křídla. Hlavní vchod byl v zaoblené rohové části pro ještě větší zvýraznění doplněn markýzou. Průčelí je jednoduché bez architektonických prvků [38]. Jako hlavní materiál byl použit umělý kámen. Jedinou dekoraci nalezneme na atice, jedná se o dva reliéfy s motivem ležících postav – chlapce a dívky. Autora se nepodařilo určit. Zdeněk Lukeš předpokládá, že by se mohlo jednat o Josefa Kaplického<sup>113</sup>, ale užhorodská architektka Degtyaryova zmiňuje v tomto kontextu Josefa Krejčara.<sup>114</sup> Hlavní střední část budovy zdobí tři řady pásových oken, které v pravidelných intervalech od sebe oddělují meziokenní pilíře [39]. Ve střední ose nad poslední řadou byl před druhou světovou válkou umístěn československý státní znak. Boční křídla jsou doplněna čtvercovými okny. V přízemí se nacházela velká hala s přepážkami, v suterénu trezory a v patrech kanceláře úředníků.<sup>115</sup> Tato moderní stavba odpovídala dobovým apelům na funkčnost a účelnost vyjádřenými funkcionalistickým stylem architektury.

#### 4.1.3. Užhorod – Zemský úřad a další stavby Františka Krupky

Užhorod se může pyšnit monumentální budovou bývalého zemského úřadu. V roce 1931 František Krupka vyhrál soutěž na výstavbu budovy zemského úřadu [40]. Ta se stala v roce 1934 se svými rozměry 100 x 80 metrů největší správní budovou v celém kraji. Na průčelí jsou upevněna funkcionalistická světla, ale celkový dojem ze stavby

---

<sup>112</sup> MUSIL 1933, 40-43

<sup>113</sup> LUKEŠ 2010, 191

<sup>114</sup> DEGTYARYOVA 2017

<sup>115</sup> LUKEŠ 2010, 191

nekoresponduje s tímto slohem.<sup>116</sup> Mohutnost budovy a její centrální umístění na náměstí v nově zbudované čtvrti odpovídá klasicizující moderně [42]. Fasáda pětioschodové stavby je členěna rytmem oken s rizality, které stoupají do výšky čtvrtého poschodí.<sup>117</sup> Součástí budovy byl byt zemského viceprezidenta a prostory pro ubytování prezidenta republiky při případné návštěvě. Náklady na výstavbu činily 24 milionů korun. Stavební práce prováděly místní firmy, v zemském archivu v Berehově se dochovala podrobná zpráva o platbách za jednotlivé práce.<sup>118</sup>

Alois Dryák se taky v roce 1937 zúčastnil soutěže na provedení nové budovy zemského úřadu v Užhorodu. Podobně jako u vítězného návrhu Krupky budova působí monumentálně. Dryák pro zesílení tohoto dojmu použil pravoúhlou věž s hodinami nad centrální osou stavby [45]. Místo rovné střechy nabídl řešení nízké sedlové střechy s vikýři.<sup>119</sup>

Františkovi Krupkovi se rovněž připisují dvě užhorodské budovy. Národní banka z roku 1933 je provedena ve stylu klasicizující moderny [46]. Budova Legiodružstva postavená v roce 1929 obsahuje funkcionalistické prvky: prosklené první patro a zaoblený rohový vchod [47].

#### 4.1.4. Užhorod – Kino *Užhorod* a další stavby Ludwiga Oelschlägera

Ludwig Oelschläger byl významným košickým architektem. Hlavně ve svém rodném městě realizoval mnoho velkých projektů. Jeho tvorba prošla vývojem od experimentu s národním slohem až k čistým funkcionalistickým formám.<sup>120</sup>

K nejslavnějším stavbám v Košicích patří ortodoxní synagoga a židovská škola (1932–1933). Obě budovy původně tvořily uzavřený areál. Průčelí, které směřuje k ulici, zdobí vlašťovčí atika. Komplex stylově odpovídá rané tvorbě architekta, budovy jsou doplněny prvky národního slohu, ale zároveň je vidět inspirace historickými slohy, především renesancí. Synagoga má symetrickou dispozici. Hlavní modlitební prostor je lemován galerií. Budova škola má celkem dvě podlaží a je rozdělená na dva trakty.<sup>121</sup>

V roce 1926 provedl velice podobný projekt v Užhorodu, kam se dostal po svém krátkém pracovním působení v Mukačevu. (Do Mukačeva se Oelschläger dostal ještě na začátku 20. let, kdy se mu podařilo vyhrát architektonickou soutěž na výstavbu

<sup>116</sup> <http://www.webcestovatelu.cz/96241-knedlikovy-svejk-a-prepsane-dejiny>, vyhledáno 29.3.2017

<sup>117</sup> POP 2008, 146

<sup>118</sup> FIALOVÁ 2015, 39–108

<sup>119</sup> DRYÁK 1939, nepag.

<sup>120</sup> DULLA/MORAVČÍKOVÁ 2002, 474

<sup>121</sup> DULLA/MORAVČÍKOVÁ 2002, 78, 341



obchodní akademie s internátem [78].) Jednalo se o budovu hebrejského centra a gymnázia.<sup>122</sup> Oproti Košicím tyto stavby působí více minimalisticky, je to abstrakce historické osnovy [54]. Na podobu projektu měla silný vliv maďarská architektura, se kterou byl Oelschläger v úzkém styku při svých studiích.<sup>123</sup>

Ludowig Oelschläger se podílel i na výstavbě technických staveb na Podkarpatské Rusi. V letech 1929-1930 proběhla výstavba železobetonového užhorodského vodovodu na jihovýchodním svahu Kalvárie. Oelschläger provedl architektonickou úpravu vstupní komory [58].<sup>124</sup>

Oelschlägerův styl zaznamenal velký vývoj v souvislosti s novými módními směry architektury. Na začátku 30. let užhorodský magistrát vypsal soutěž na novou budovu kina. Stavba započala v roce 1931 a trvala jeden rok. Podle projektu mělo kino tvořit jeden komplex s budovou městské knihovny. Průchod přes kino se spojil s pasáží Bati. Celkové náklady na výstavbu činily 5,3 milionu českých korun. Volná fasáda bez ozdob, pásová okna, nosné sloupy, rovná střecha a volný půdorys svědčí o funkcionalistickém stylu stavby. Právě tyto zásady definoval Le Corbusier v roce 1927 jako hlavní prvky moderní architektury. Třípatrová budova se vyznačuje dokonalými proporcemi [55]. Velké prosklené výlohy v přízemí, ozdobné smaltové lišty, sloupy z travertinu, masivní dveře z mosazi přidávají budově na moderním vzhledu.<sup>125</sup>

Oelschlägerovi se připisuje i místní koupaliště [57], které je typově srovnatelné s podobnými stavbami tohoto účelu ze stejných let na jiných místech Československa.

Celkově jenom v Užhorodu se Oelschlägerovi připisují čtyři projekty: hebrejské centrum, kino, koupaliště a vstupní komora vodovodu.<sup>126</sup>

#### 4.1.5. Užhorod – Velké Galago

Zatím co Malé Galago sloužilo kombinovaně jako administrativně obytná čtvrť, Velké Galago zastávalo pouze obytnou funkci. Adolf Liebscher navrhl novou část města, která se nacházela na západ od Malého Galaga. Pozemek rozdělil na jednotlivé bloky, které byly následně rozčleněny na parcely pro rodinné domy. Výstavbu prováděli soukromí investoři od začátku 30. let, proto není jednotná, avšak navazuje na sebe a působí harmonicky [59]. Romaně Fialové se podařilo v archivech nalézt plány

---

<sup>122</sup> PRIATKOVÁ 2012, 13

<sup>123</sup> PRIATKOVÁ 2012, 17

<sup>124</sup> MUSIL 1933, 116

<sup>125</sup> <http://zaknews.in.ua/novini/zakarpattya/20331-knotetr-uzhgorod-pamyatka-arhtekturi-svtovogo-rvnyya-ta-kultove-dlya-uzhgorodcv-msce-lna-degtyarova.html>, vyhledáno 30.3.2017

<sup>126</sup> FIALOVÁ 2015, 26

jednotlivých domů. Jeden z nich vypracovala firma Havlík a Říčař v roce 1931 pro pana Jaromíra Ruska. Druhý pochází z roku 1934, je to plán přístavby ke staršímu objektu od zednického mistra Denera Vládi pro pana Michála Chiniče. Typy staveb jsou podobné, jedná se o „izolované rodinné domy a dvojdomy, většinou jednopodlažní s obytným podkrovím pod valbovou nebo sedlovou střechou, okna lemují římsy a půdorysy objektů jsou poměrně členité“.<sup>127</sup> Na některých domech jsou vidět funkcionalistické prvky, ale jedná se o ojedinělé případy.

#### 4.1.6. Mukačevo – Nemocniční pavilon při dětském domově

V roce 1928 se v Brně uskutečnila Výstava soudobé kultury v Československu, která manifestovala modernost nového československého státu. Apelovala na zajištění budoucí prosperity společnosti a uschování národní identity pomocí důrazu na roli vzdělávání a vědy. Ústředním tématem proto byly i nové formy staveb, které splňovaly novodobé požadavky na jednoduchost a účelnost. Nešlo jen o podobu pavilonů brněnského výstaviště, součástí výstavy byla i kolonie Nový dům, která prezentovala nové formy bydlení. Vhodné prostředí pro docílení ideálních hygienických podmínek bylo klíčovým faktorem. Příkladem takových staveb byly funkcionalistické budovy lázní, nemocnic a sanatorií. Tyto stavby měly několik zásadních společných prvků. Velkou roli hrála vzdušnost budovy a její prostoupení světlem, tím se zajišťovaly stálý přístup čerstvého vzduchu a dokonalé hygienické podmínky. Ovšem zdravotní zařízení „neměly být pouze místem léčby podlomeného zdraví, ale i předobrazem organizace budoucí společnosti a tíže tradic zbaveného „nového člověka““.<sup>128</sup> Architektem, který dokázal převést požadavky moderní společnosti do reality, byl Jaroslav Fragner. Právě on byl autorem nemocničního pavilonu při dětském domově v Mukačevu na Podkarpatské Rusi [60].

Ministerstvo veřejných prací vypsaló soutěž na stavbu nového kojeneckého pavilonu v Mukačevu v roce 1922 [61]. Vyhrál ji mladý architekt Fragner, který byl členem *Puristické čtyřky* a *Architektonické sekce Devětsilu*, mukačevský projekt byl jeho první velkou zakázkou. Otevření pavilonu se konalo v roce 1928. Zachovala se řada dobových fotografií zachycujících stavbu. Celá budova s typickou rovnou střechou je vyplněná prosklenými plochami. Projekt získal značný ohlas v kruzích československé

---

<sup>127</sup> FIALOVÁ 2015, 112-116

<sup>128</sup> BARTLOVÁ 2015, 248

avantgardy.<sup>129</sup> Fragnerův přístup k funkčnosti architektury je znám i díky jeho textům. Výkresy mukačevského pavilónu publikoval časopis *Stavba* a architekt je doprovodil vlastním stručným popiskem, který se podobá avantgardnímu manifestu: *“Komunikace, organizace a hygiena provozu v půdorysech: ekonomie lidské práce. Světlo a volnost. Manipulace sluncem a vzduchem. Sklo – beton – cihly.”*<sup>130</sup> Tato slova krásně vyjadřují, jak měla tehdejší moderní architektura vypadat a k jakému účelu se stavěla. Nejde si nevšimnout přímého odkazu k materiálům běžně používaným ve funkcionalismu. Sociální požadavky nové společnosti „*ekonomie lidské práce*“ byly rovněž důležitým kritériem. Šlo o racionální přístup, kdy stavba měla přesně sloužit své funkci, a tím co nejvíc ulehčit celkový provoz zařízení [68].

Na tomto projektu je vidět snaha o modernizaci území Podkarpatské Rusi. Nejednalo se tedy pouze o modernizaci technickou, mladý stát se snažil o to, aby i rozdíly v sociální péči nebyly natolik razantní. Fragner byl autorem i dalších projektů na Podkarpatské Rusi, které se bohužel už ale nerealizovaly, například Ústav pro zmrzačené v Mukačevu z let 1931–1932 [73–74] nebo obytné domy z výtěžku losové akce pro vojenské gážísty v Užhorodu, Chustu a Mukačevu z roku 1929.<sup>131</sup>

Je zvykem, že k reprezentaci státu slouží hlavně budovy úřadů a ministerstev, ovšem v daném případě i stavba nemocnice plní tuto funkci. První Československá republika chtěla být vnímána „*jako vyspělá země přinášející modernizaci do všech svých koutů*“.<sup>132</sup>

#### 4.1.7. Mukačevo – Chirurgický pavilon

Po převzetí mukačevské nemocnice Československem její prostory nedostačovaly provozu. Díky tehdejšímu řediteli Dr. Albertovi se podařilo uskutečnit přestavbu celého areálu, a navíc vybudovat nový chirurgický pavilon [75].

Stavbu provedla stavební firma doktora Bursíka se sídlem v Praze podle plánu Ing. arch. Kropáčka. Kropáček navrhl tříkřídlovou stavbu o dvou poschodích s dlouhou vyšší střední částí s plochou střechou a na ní ze dvou stran kolmě navazujícími kratšími částmi.

Suterén byl určen pro laboratoře, rentgen, ústřední topení, kotelnu a další technické místnosti. Zajímavostí byla vlastní telefonní ústředna. První poschodí bylo spojené

---

<sup>129</sup> BARTLOVÁ 2015, 258

<sup>130</sup> FRAGNER 1924–1925, 48

<sup>131</sup> KOTALÍK 1999, 35

<sup>132</sup> BARTLOVÁ 2015, 258

pomocí schodiště a lůžkového výtahu s postranními trakty. Nacházely se na něm ženské a mužské oddělení, koupelny, záchody, pomocné místnosti a operační sál s vedlejšími místnostmi. Stejně bylo navrženo i druhé poschodí s dalším operačním sálem naproti schodišti. Poslední patro hlavního traktu bylo určeno pro pokoje lékařů.<sup>133</sup>

#### 4.1.8. Chust – Masarykova kolonie

Na Podkarpatské Rusi byl značný nedostatek bytových jednotek pro úředníky vysílané pro správu nového regionu. Tento problém se ze začátku řešil provizorním způsobem, k bydlení sloužily i odstavené vagony a vznikala tzv. vagonová městečka. Příkladem je takové „městečko“ v Užhorodu.<sup>134</sup> Jednalo se o nouzový postup. Podobná řešení byla jenom dočasná a vagony neodpovídaly běžným standardům bydlení, postupně se prováděly stavby celých obytných čtvrtí pro nově příchozí úředníky.

V roce 1923 byla ministerstvem veřejných prací vypsána soutěž na výstavbu obytných domů pro úředníky v Chustu. Soutěž vyhrál architekt Jindřich Freiwald, vyprojektoval tzv. Masarykovu kolonii, dnes známou jako Česká kolonie [79]. Výstavba kolonie byla svěřena jeho firmě *Freiwald a Böhm*.<sup>135</sup> Freiwald ve své publikaci z roku 1924 upozorňoval na špatné životní podmínky v městečku, proto „*bylo nutné zde vybudovati domy, jež by vyhovovaly kulturním nárokům na bydlení*“. Pozemek určený k zástavbě se nacházel blízko důležité komunikace. Ovšem neexistovaly žádné regulační plány města, proto bylo nutné aspoň v téhle části navrhnout směrnice pro další vývoj zástavby. Na hlavní komunikaci, Krásnou ulici, navazovalo náměstí ohraničené skupinami rodinných domků [81]. Prostor se tak urbanisticky uzavřel a do ulice Ke Hřišti se vstupovalo obloukem, který se nacházel v ose středu náměstí. Severní strana náměstí byla určena pro budoucí výstavbu státní budovy. Později se zde nacházel Slovanský dům [88].<sup>136</sup>

Při stavbě objektů byly použity i místní stavební materiály – dřevo, kámen, šterkopísek a keramická krytina. Architektovi se podařilo využít i motivy lidových staveb – srubové části, dřevěné štíty [80].<sup>137</sup>

Obyvateli byly hlavně rodiny zaměstnanců státní správy, např. zaměstnanců finančního úřadu. Zastavění obsahovalo rodinné domky, seskupené ve dvojdomky [86] a skupiny o 4-6 domcích, a nájemní domy s několika byty [84]. Jeden rodinný domek

---

<sup>133</sup> MUSIL 1933, 294–295

<sup>134</sup> FIALOVÁ 2015, 59

<sup>135</sup> MUSIL 1933, 288–289

<sup>136</sup> FREIWALD 1924, 49–50

<sup>137</sup> KUŠTEK 2009, 3–7

sloužil dvěma rodinám. Nájemní domy obsahovaly jak malé byty pro svobodné, tak i větší o třech pokojích. Z úsporných důvodů byly navrženy společné prádelny s lázněmi v centrech bloku. Ve městě v tu dobu nebyla zavedena kanalizace, k odvodu fekálií do blízké řeky Tisy sloužily sedimentační žumpy.<sup>138</sup> Kanalizace a vodovod měly být ve městě postaveny až v roce 1939.<sup>139</sup> Vzhledem k nízkému počtu místních kvalifikovaných dělníků bylo nutno povolat posily z Česka, dokonce i část materiálů byla z dovozu.<sup>140</sup>

„V Chustu o 10000 obyvatelích není ani slušný hotel, ani restaurace, kavárna, divadlo či jiná slušná, větší místnost!“<sup>141</sup> To jsou slova Jindřicha Freiwalda, který měl možnost se v městě zdržet delší dobu. Na návrh Národního domu (Slovanský dům) byla vypsána veřejná soutěž a zúčastnila se ji i firma *Freiwald a Böhm*. Freiwald se snažil uspořádat místnosti co nejpraktičtějším způsobem: Sál s restaurací měly navazovat na zahradu, šatna na verandu, místo hospodářské části bylo v blízkosti dvora atd. Vnější podobu budovy architekt přizpůsobil okolním stavbám – sedlová střecha, dřevěné trámy. Existoval však i alternativní návrh fasády, který byl vytvořen pod vlivem purismu s plochou střechou a holou fasádou [89]. Právě v polovině dvacátých let je o purismu hodně slyšet. „Alternativní návrh jest řešen sice odlišně od rázu místních staveb, však s monumentální akcencí architektonickou, dnes hojně uplatňovanou.“<sup>142</sup> Došlo k realizaci i dalších návrhů Jindřicha Freiwalda, např. české obecné školy a okresní nemocenské pojišťovny.

Několik kilometrů na sever od Masarykovy kolonie byla vybudována menší obytná čtvrť. Jednalo se o skupinu jednopodlažních rodinných domků se sedlovou střechou a zahrádkou.<sup>143</sup>

#### 4.1.9. Chust – Státní reálné gymnázium

Celková původní dispozice české čtvrti v Chustu dala možnost i následnému rozvoji a provedení nových staveb. V roce 1933 byla postavena funkcionalistická budova státního reálného gymnázia podle návrhu firmy *Freiwald a Böhm* [90] a stala se jednou z místních dominant.<sup>144</sup> Jednalo se o třípodlažní stavbu o třech křídlech. Obsahovala 15

---

<sup>138</sup> FREIWALD 1924, 53

<sup>139</sup> FIALOVÁ 2015, 40

<sup>140</sup> FREIWALD 1924, 53

<sup>141</sup> FREIWALD 1924, 53

<sup>142</sup> FREIWALD 1924, 152

<sup>143</sup> KUŠTEK 2009, 3–7

<sup>144</sup> POP 2005b, 325

učeben, tělocvičnu se šatnou, místností pro náradí a cvičitele, posluchárny fyziky a chemie s příslušnými pracovny profesorů, kabinety, sborovnu, ředitelnu, knihovny atd. Na pozemku gymnázia bylo vybudováno cvičiště a školní botanická zahrada. Boční křídla vykazují typický funkcionalistický prvek – plochou střechu. Pásová okna tu sice nenajdeme, budova je ale prosvětlena velkým počtem oken, tím odpovídá dobové představě o ideální koncepci stavby tohoto účelu [91]. *“Je to jedna z největších budov v Chustu, která bude sloužiti dorostu k vzdělání a obci k okrase”*.<sup>145</sup> Budovám škol se věnovala velká pozornost, apel na vzdělání a zvýšení gramotnosti v regionu se odrážel taky v rozpočtu státu na Podkarpatské Rusi.

#### 4.1.10. Akna Slatina – Hornická kolonie

Připojení Podkarpatské Rusi k Československu s sebou přineslo spoustu úkolů včetně reorganizace těžby soli. Hornická osada Akna Slatina (Marmarošská Solotvina) patřila k těm místům, kde měla být zavedena povrchová těžba [93]. Bylo tedy pro Jindřicha Freiwalda úkolem vybudovat novou osadu na pozemcích, které neměly být dotčeny těžbou.

Hlavní třída byla navržena tak, aby navazovala na důležitou komunikaci směrem k rumunské Sihoti. Na ni navazovalo náměstí, na němž měly stát kostel a škola [95]. Jedna z dvou ulic radiálně vedoucích z náměstí směřovala k nádraží. Nepočítáme-li budovy ředitelství dolů, kostel, faru a dělnický dům, obsahoval projekt 300 domků.<sup>146</sup> Domky jsou stylově podobné Masarykově kolonii v Chustu a jsou typické pro tvorbu Freiwalda ve dvacátých letech [96], jedná se o typ stavení s dřevěnými lidovými prvky a sedlovou střechou [94].

#### 4.1.11. Obchodní domy Baťa na Podkarpatské Rusi

Na Podkarpatské Rusi otvíraly své pobočky i velké české firmy. Společnost Baťa patřila k prvním, která se vydala do relativně neznámého regionu a rozšířila svoje působení až do nejvýchodnějších částí republiky [52].

Před výstavbou každé nové prodejny se společnost Baťa postarala o podrobný demografický průzkum – počet obyvatel města a okolí, sociální složení atd. Podle toho se pak určoval sortiment. Kromě socioekonomických faktorů se zkoumaly i lokační – umístění prodejny na náměstí nebo v ulicích, dokonce situování ke světovým stranám.

---

<sup>145</sup> KARKAN 1933, 84

<sup>146</sup> FREIWALD 1924, 40–41

Na základě všech těchto prvků se sestavoval plán tržeb na dvacet let dopředu a byl vypočítán investiční náklad ohraničený limitem.<sup>147</sup>

Pro baťovské stavby byl typický železobetonový skelet. Taková konstrukce s sebou přinášela možnost maximálně otevřít obchody pohledům z ulice proskleným průčelím, což mělo významný reklamní účel. Všechny prodejny se stavěly v jednotném stylu. Architekti se neohlíželi na okolní stavby a objekty vstupovaly do prostředí často necitlivě. Mělo to však pro společnost hlavně výhody, zákazník hned poznal, že se jedná o obchod Baťa. Pro interiéry byla hlavní účelnost a střízlivost. Samotná prodejna zabírala přízemí, součástí budovy byly provozy pedikúry a opravy obuvi, byt vedoucího a v některých případech svobodárny. Ocelové bednění se dováželo přímo ze Zlína, kde se také v centrální ohýbárně připravovalo armovací železo a bez skladování rovnou dopravovalo do vagónů a na stavbu. Práce na stavbách byly tak logicky rozděleny, že jedna skupina dělníků hned navazovala na dokončenou práci druhé skupiny. Tak se dařilo docílit nejvyšší výkonnosti za co nejkratší čas.<sup>148</sup>

Průčelí užhorodské prodejny firmy Baťa pravděpodobně navrhl sám Josef Gočár kolem roku 1933 [49]. Dvojdům byl později upravován a změněn byl také parter<sup>149</sup>, ale celkově stavba dodnes odpovídá typu baťovské architektury [50]. Na dobových fotografiích je jasně vidět, jak budova vyčnívá ze zástavby hlavního náměstí. Pro Užhorod se jednalo o skutečně radikální objekt.<sup>150</sup>

Obchodní domy firmy Baťa se nacházely také v Mukačevu nebo Chustu [92]. Ve všech městech byl uplatněn standardizovaný typ baťovské prodejny s železobetonovou konstrukcí. Zajímavostí je obec Baťovo, která byla pojmenována po Antonínu Baťovi.

## **4.2. Místo vybraných staveb v díle jejich autorů a v dějinách české moderní architektury**

Při porovnání meziválečné architektury na Podkarpatské Rusi s budovami na jiných místech Československa lze s jistotou říct, že stylově se nevymykala ani nezaostávala za zbytkem mladého státu. V průběhu necelých 20 let, kdy Podkarpatsko bylo součástí Československé republiky, se pro místní výstavbu užívaly různorodé moderní architektonické přístupy, tento proces je srovnatelný se stavebním vývojem na celém území.

---

<sup>147</sup> NOVÁK 1993, 138

<sup>148</sup> NOVÁK 1993, 141

<sup>149</sup> LUKEŠ 2010, 375

<sup>150</sup> DEGTARYOVA 2017, nepag.

Užhorodská čtvrť Malé Galago je místními obyvateli nazývaná Malé Dejvice<sup>151</sup>, mnohdy netuší, odkud tento název pochází. Urbanistický koncept čtvrti navržený Adolfem Liebscherem skutečně připomíná projekt Vítězného náměstí a areálu vysokých škol v pražských Dejvicích. Projekty byly vytvořeny přibližně ve stejných letech, u Malého Galaga se jedná o rok 1923, projektová dokumentace Vítězného náměstí pochází z roku 1922. Centrem Vítězného náměstí podle návrhu Antonína Engela se stalo podkovovité náměstí. „*Engelovým záměrem však bylo především vytvořit formálně ukázněný architektonický prostor, jaký hlavní město mladého státu postrádalo*“.<sup>152</sup> Na novou užhorodskou čtvrť byly kladeny stejné požadavky. Podobně jako Engel Adolf Liebscher zvolil podkovový tvar, který uplatnil v urbanistickém tvaru celé čtvrti. Obdobně nové místo mělo sloužit jak veřejným stavbám, tak i obytným činžovním domům. Dominantu náměstí v obou případech tvoří administrativní stavby, které svými masivními tvary reprezentují sílu země. Zatímco Engel šel pouze cestou moderního klasicismu, v Užhorodu je na některých stavbách vidět vliv jiných architektonických stylů. Příkladem je prozatímní budova zemského úřadu ve stylu dozrívajícího národního dekorativismu, která později sloužila jako bytový dům. Romana Fialová ve své dizertační práci upozorňuje na zajímavý fakt, že obytné budovy se v Užhorodu často stavěly v menším měřítku než na zbytku území Československa.<sup>153</sup> Většinou mají o 2-3 podlaží méně. Tento detail platí i při porovnání pražských Dejvic a užhorodského Malého Galaga [26–27]. Adolf Liebscher, známý jako architekt budovy Ministerstva zdravotnictví v Praze<sup>154</sup>, pro Užhorod vytvořil nesmírně důležité a složité urbanistické plány několika čtvrtí, kanalizační sítě, dokonce i regulace řeky Už. Význam jeho působení na Podkarpatsku je nedocenitelný a nejspíše se jedná o jeden z architektonických nejvýznamnějších projektů.

Architektonický význam staveb na Podkarpatské Rusi se neomezuje pouze na její hlavní město. Na svou dobu se Mukačevo stalo místem pro nesmírně progresivní projekt Jaroslava Fragnera. Budova nemocničního pavilónu při dětském domově v Mukačevu (1922–1928) se stala veřejnou ukázkou moderního sociálního programu Československa s důrazem na velký význam zdravotnictví. Stavba je srovnatelná s pozdějšími projekty Bohuslava Fuchse v Luhačovicích (kolem 1997) a Tatranské

---

<sup>151</sup> POP 2008, 153

<sup>152</sup> BARTLOVÁ 2015, 130

<sup>153</sup> FIALOVÁ 2005, 146

<sup>154</sup> ŠVÁCHA 1995, 208



Lomnici a Jaromíra Krejčara v Trenčianských Teplicích (1929–1932).<sup>155</sup> Budovy lázní, sanatorií a nemocnic se staly osobitou kategorií moderní architektury. Nesmírně důležité bylo pro mladý stát rozvíjet modernizaci nejenom průmyslu, ale i sociální péče o obyvatelstvo. Moderní prostředí mělo být především funkční, prosvětlené a hygienické. Nemocniční pavilón v Mukačevu splňoval tyto podmínky. Jaroslav Fragner byl jedním z nejmladších průkopníků architektonického purismu. U mukačevského projektu využil industriální motiv, což bylo významným přechodným krokem k puristicko-funkcionalistické architektuře, čímž předběhl své kolegy z puristické čtyřky.<sup>156</sup> Není divu, že podkarpatské stavbě byla věnována velká pozornost v odborných kruzích a projekt publikoval časopis *Stavba*.<sup>157</sup> Příkladem podobné stavby z hlediska funkce a záměru reprezentace byly Masarykovy sociální ústavy v Praze od Bohumíra Kozáka, areál dnešní Thomayerovy nemocnice. Pro mladého architekta, který ještě ani nedokončil školu, se jednalo o první velkou realizaci, která měla nepochybně vliv na jeho postavení v architektonických kruzích.

Rozdíly najdeme v koloniích rodinných domů. Na území Podkarpatské Rusi nenalezneme kolonie funkcionalistických rodinných domů. Dokonce v 30. letech se inklinovalo k tradičnímu pojetí obytné architektury se sedlovou střechou a detaily ze dřeva. Jednotlivé funkcionalistické soukromé stavby se na území regionu však vyskytují, například kancelářská budova vilového typu [76] firmy Ing. Kolena v Mukačevu.<sup>158</sup> Progresivní funkcionalistická architektura byla uplatněna i při stavbě administrativních budov – poštovního úřadu v Užhorodu, projektovaného Josefem Gočárem. Přítomnost takových významných architektů na Podkarpatské Rusi svědčí o tom, že region nebyl státem vnímán jenom jako vzdálenější východní provincie. V konečném důsledku záleželo na tom, jak budou nové stavby prezentovat stát jako celek, kterého byla součástí i Podkarpatská Rus, proto se nedělaly rozdíly ve formě architektury.

### **4.3. Stav, památková ochrana a místo staveb v současném hmotném prostředí**

Administrativní budovy na Podkarpatské Rusi stále slouží původnímu účelu a mnohdy se zachovalo i vnitřní vybavení, budova užhorodské pošty [39] je toho

---

<sup>155</sup> BARTLOVÁ 2015, 248

<sup>156</sup> ŠVÁCHA 1995, 236

<sup>157</sup> FRAGNER 1924–1925, 48

<sup>158</sup> KARKAN 1933, 78

důkazem. O tyto stavby se řádně pečuje a dodnes jsou prostředkem reprezentace. Budovy nemocnic a škol rovněž zachovaly původní funkci, ovšem některé stavby jsou zanedbané. Fragnerův nemocniční pavilon při dětském domově v Mukačevu překvapuje špinavou fasádou a vlhkou omítkou [69–72]. Při rozhovoru s místními obyvateli byl patrný velký údiv z jejich strany při zmínce, že stavba má velkou architektonickou hodnotu. Bylo provedeno několik necitlivých stavebních zásahů, terasy byly ještě v době socialismu zazděny. Stav budovy vypovídá o tom, že nemocnici není věnovaná náležitá údržba.

Pozoruhodné je ovšem zachování drobných československých stop na Podkarpatské Rusi. V Užhorodu jsou dochované červené požární hydranty z 30. let [30], kdy byla realizována městská vodovodní síť. Dodnes v Malém Galagu narazíme na vodovodní poklopy [31] s nápisem výrobce „J. Matička, Praha“. Původní prvky svědčící o přítomnosti Čechoslováků nalezneme po celém městě. V některých činžovních domech jsou dodnes k vidění československé poštovní schránky, cínové dveřní kliky nebo původní dřevěné okenice. Lina Degtyaryova poznamenala, že zachování takových detailů je vzácné i ve světovém měřítku. Proč je tomu tak právě na Podkarpatské Rusi? Jsou dva důvody, buď si lidé váží kulturně historické hodnoty těchto prvků, nebo jednoduše nemají dostatečné finanční prostředky, aby si mohli dovolit jejich výměnu za nové modernější vybavení.<sup>159</sup> Bohužel pravděpodobnější je druhý důvod.

Po rozpadu Sovětského svazu v 90. letech a na začátku tohoto století občané často prováděli necitelné stavební zásahy. Rozšířeným jevem byly přístavby nebo nadstavby u rodinných domů, stylově neodpovídající původní stavbě a s použitím nevhodných materiálů. Takové úkazy jsou k vidění jak v Chustu, tak i v Užhorodu.

K dnešnímu dni jsou na seznamu UNESCO tři ukrajinské architektonické památky: katedrála sv. Sofie se sousedními klášterními budovami, Kyjevo-pečerská Lavra a historické centrum města Lvova. Žádná z nich není na území Západní Ukrajiny, bývalé Podkarpatské Rusi. Právně je ochrana památek na Ukrajině zakotvena v Ústavě a v Základech legislativy pro kulturu. V praxi systém ochrany architektonického dědictví funguje velice bídne. Na některých budovách na Podkarpatsku jsou umístěné kovové tabulky s nápisy, že se jedná o architektonickou památku z určitého roku, ale v mnoha případech tím ochrana končí.

---

<sup>159</sup> DEGTYARYOVA 2016, nepag.

V březnu tohoto roku byl ukrajinskými médii hodně sledován a kritizován osud užhorodského kina *Užhorod* od architekta Ludwiga Oelschlägera [56]. Už před více než deseti než 10 lety přerušilo jedno z neznámějších kin na Podkarpatské Rusi svůj provoz. Celý areál tehdy privatizoval soukromý podnikatel. Před hlavním vchodem do budovy se v nedávné době objevil kontejner na stavební odpad a z budovy byly vynášeny sutiny a části nábytku, z fasády byl odstraněn název komplexu. V nejbližších měsících má dojít k demolici kina a výstavbě nového nákupního centra. Podle vyjádření památkářů už samotná privatizace kina nebyla v souladu se zákonem a do kauzy je zapleten bývalý starosta města, který ji povolil. Současní radní Užhorodu svolali zasedání, které se týkalo osudu kina. Zajímavostí je, že rok 2017 byl radnicí vyhlášen Rokem ochrany a obnovy architektonického a historického dědictví města.<sup>160</sup> Budoucnost kina je nejistá, vzhledem k vývoji podobných kauz na Ukrajině město pravděpodobně přijde o významnou architektonickou památku.

Spolek *Uzhhorod Modernism* vypracoval jako odpověď na vývoj událostí 3D-rekonstrukci budovy.<sup>161</sup> Ukazuje, jak vypadal komplex před přestavbami a srovnává s dnešním zanedbaným stavem. Kauza a historická grafická vizualizace přilákaly velkou pozornost veřejnosti, což svědčí o zájmu místních obyvatel o zachování významných československých staveb z meziválečného období.

V posledních letech vzrostl zájem místního obyvatelstva o vlastní dějiny. Nepochybně to má souvislost i s politickou situací v zemi a národním uvědoměním. Západní Ukrajina se jako bývalá Podkarpatská Rus stala předmětem badání historiků, ale i laiků, kteří se zajímají jak o politické dějiny, tak i o dobovou architekturu. Ke vzdělávání veřejnosti v této oblasti přispěl již zmíněný spolek *Uzhhorod Modernism*, který pořádá výstavy a přednášky spojené s minulostí regionu. Díky činnosti takových spolků se k veřejnosti dostávají kvalitní informace o hodnotě památek, což přispívá k šetrnějšímu zacházení s architektonickým dědictvím a stále častějším snahám o jeho zachování.

---

<sup>160</sup> <http://www.0312.ua/news/1573021>, vyhledáno 1.4.2017

<sup>161</sup> <https://hmarochos.kiev.ua/2017/03/17/v-uzhgorodi-rozrobili-3d-rekonstruktsiyu-kinoteatru-mizhvoyennoyi-dobi/>, vyhledáno 1.4.2017

## 5. Závěr: Reprezentace, tradice, modernita

Při porovnání pohledů na Malé Galago z roku 1920 a 1933 [20] si lze povšimnout, že na prvním vyobrazení se jedná o malé provincionální městečko a na druhém o moderní město 20. století. Za relativně krátkou dobu se uskutečnil velký technický, hospodářský a sociální pokrok nejenom v Užhorodu, ale i v celém regionu. Mladý stát investoval neskutečně velké částky na rozvoj regionu. Nešlo o zahraniční reprezentaci státu, ale o vnitřní začlenění oblastí do Československa. Novostavby nebyly vnímány jako import zahraniční architektury. Ve výsledku zapadly do prostředí Podkarpatské Rusi stejně jako podobné stavby na jiných místech republiky. Jedním z důvodů může být multikulturní povaha předešlé stavební tradice. V některých případech se braly ohledy i na místní vesnickou stavební kulturu a pomocí modernizace a přetvoření tradičních forem se vytvářely nové kolonie obytných domů, jako například v Chustu.

Stavební činnost Československé republiky na území Podkarpatské Rusi byla velmi rozsáhlá. V této práci je představen jenom omezený počet staveb. Informace o jednotlivých budovách byly roztříštěny po publikacích rozličných kvalit a mnohdy neexistovala možnost, jak je ověřit z jiných zdrojů. Do dnešních dnů neexistuje žádná ucelená syntéza podkarpatské architektury, bohužel ani jeden z československých architektonických přehledů 20. století nezahrnuje oblast Podkarpatské Rusi, což je vzhledem k společné dvacetileté historii znepokojivé. Politické události po druhé světové válce způsobily nucené „veřejné zapomnění“ společné minulosti. Jednoduše nebylo oficiálně povoleno se podrobněji věnovat danému tématu. To ovšem nevyvrací fakt, že meziválečný vývoj celé oblasti byl těsně spjat se zbytkem republiky nejen hospodářsky ale i sociálně. Nepochybně k dané problematice přispěje probádání slovenských a ukrajinských archivů, kde jsou uloženy informace o československé stavební činnosti na Podkarpatsku. To je časově náročný proces, ale při kvalitním zpracování látky může přinést obrovský kulturněhistorický přínos, a hlavně doplnit vývojovou řadu československé meziválečné architektury.

Meziválečné obytné architektuře v Užhorodu byla v posledních letech věnována celá dizertační práce, neprobádaným tématem zůstávají hlavně administrativní a veřejné stavby. Tento druh staveb sloužil k veřejné reprezentaci státu a v jejich problematice na Podkarpatské Rusi vidím možnost svého budoucího badání.

## Seznam literatury

- ANDREJS 1933 — Josef ANDREJS: Inženýr ve službě železnice. In: MUSIL 1933, 33–39
- BALCAR 1999 — Milan BALCAR: Vznik ČSR 1918 a Podkarpatská Rus. Praha 1999
- BARTLOVÁ/VYBÍRAL 2015 — Milena BARTLOVÁ / Jindřich VYBÍRAL (ed.): Budování státu. Reprezentace Československa v umění, architektuře a designu. Praha 2015
- БАСАРАБ 2001— Михайло БАСАРАБ: Ужгород. Ужгород 2001
- BENEŠ 1933 — František BENEŠ: Mosty. In: MUSIL 1933, 28–39
- BENEŠOVÁ 1984 — Marie BENEŠOVÁ: Česká architektura v proměnách dvou století. 1780–1980. Praha 1984
- ČERNOCH 1933 — Karel ČERNOCH: Zvelebování živností. In: MUSIL 1933, 224–226
- DČVÚ IV — Dějiny českého výtvarného umění IV. Vojtěch LAHODA / Mahulena NEŠLEHOVÁ / Marie PLATOVSKÁ / Rostislav ŠVÁCHA / Lenka BYDŽOVSKÁ (ed.). Praha 1998
- DEGTYARYOVA 2017 — Lina DEGTYARYOVA: Užhorod ve světovém měřítku. In: Uzhhorod Modernism, <https://www.youtube.com/watch?v=m-1pA2pRMck>, vyhledáno 22.3.2017
- DOSTÁL 1933 — Jaroslav DOSTÁL: Podkarpatská Rus. Praha 1933
- DRYÁK 1938 — Alois DRYÁK: Architekt Alois Dryák. Praha 1938
- DULLA/MORAVČÍKOVÁ 2002 — Matúš DULLA / Henrieta MORAVČÍKOVÁ: Architektúra Slovenska v 20. storočí. Bratislava 2002
- FÁTKOVÁ 2014 — Markéta FÁTKOVÁ: Památková péče očima Kamila Hilberta. Praha 2014
- FIALOVÁ 2015 — Romana FIALOVÁ: Medzivojnová architektúra obytných budov Užhorodu (disertační práce na Fakultě architektury Slovenské technické univerzity v Bratislavě). Bratislava 2015
- FOLTYN 1993 — Ladislav FOLTYN: Slovenská architektura a česká avantgarda. Bratislava 1993
- FRAGNER 1924–1925 — Jaroslav FRAGNER: Nemocniční pavilon. In: Stavba III, 1924–1925, 48–49
- FRAMPTON 2004 — Kenneth FRAMPTON: Moderní architektura. Kritické dějiny. Praha 2004
- FREIWALD 1924 — Jindřich FREIWALD: Naše stavby. Praha 1924

- GÖSSEL/LEUTHÄUSEROVÁ 2006 — Peter GÖSSEL / Gabriele LEUTHÄUSEROVÁ: Architektura 20. století. Praha 2006<sup>2</sup>
- HARRIES 2011 — Karsten HARRIES: Etická funkce architektury. Praha 2011
- HAVEL 2004 — Jiří HAVEL: Dřevěné kostelíky na Podkarpatské Rusi. Praha 2004
- HERMANOVÁ 2011 — Hana HERMANOVÁ (ed.): Rodinné domy Jana Kotěry. Praha 2011
- KARASOVÁ 2001 — Daniela KARASOVÁ (ed.): Jan Kotěra 1871-1923. Zakladatel české architektury. Praha 2001
- КОБАЛЬ 2003 — Йосип Васильович КОБАЛЬ: Ужгород відомий та невідомий. Львів 2003
- KONTLER 2008 — László KONTLER: Dějiny Maďarska. Praha 2008<sup>2</sup>
- KOTALÍK 1999 — Jiří T. KOTALÍK / Jiří NOVOTNÝ / Rostislav ŠVÁCHA: Jaroslav Fragner. Náčrty a plány. Praha 1999
- KUSALA 1997 — Jaroslav KUSALA: Podkarpatská Rus. Lysá nad Labem 1997
- KUŠTEK 2009 — Vladimír KUŠTEK: Chust, půvabné město na soutoku Tisy a Rivy. In: Časopis společnosti přátel Podkarpatské Rusi II, 2009, 3–7
- LATKO 2011 — Ivan LATKO (ed.): Užhorod. Užhorod 2011<sup>2</sup>
- LATKO 2013 — Ivan LATKO (ed.): Podkarpatská Rus v letech 1919–1933. Užhorod 2013<sup>3</sup>
- LIEBSCHER 1927 — Adolf LIEBSCHER: Soudní budova a trestnice v Užhorodě. In: Horizont. Revue současné kultury v Československu I,9 . Brno 1927
- LUKEŠ 2010 — Zdeněk LUKEŠ: Josef Gočár. Praha 2010
- MAREŠ 1933 — Václav MAREŠ: Vývoj letecké dopravy. In: MUSIL 1933, 44–48
- MERZ 1933 — Antonín MERZ: Činnost státní správy v oboru pozemních staveb. In: MUSIL 1933, 51–57
- MICHÁLKA 1933 — Julius MICHÁLKA: O rozvitiju horoda Užhoroda. In: MUSIL 1933, 58–66
- MUSIL 1933 — Jaromír MUSIL (ed.): Technické práce v zemi podkarpatoruské 1919–1933. Užhorod 1933
- NORBERG-SCHULZ 2016 — Christian NORBERG-SCHULZ: Principy moderní architektury. Praha 2016
- NOVÁK 1993 — Pavel NOVÁK: Zlínská architektura 1900–1950. Zlín 1993
- NOVÝ 1998 — Otakar NOVÝ: Česká architektonická avantgarda. Praha 1998
- PECHAR/ULRICH 1981 — Josef PECHAR / Petr ULRICH: Programy české architektury. Praha 1981

- PEŠINA 1933 — Josef PEŠINA: Školství národní a střední. In: MUSIL 1933, 259–257
- POP 2005a — Ivan POP: Podkarpatská Rus. Praha 2005
- POP 2005b — Ivan POP: Dějiny Podkarpatské Rusi v datech. Praha 2005
- POP 2008 — Ivan POP: Podkarpatská Rus. Osobnosti její historie, vědy a kultury. Praha 2008
- POPELKA 2015 — Rastislav POPELKA: Šírenie funkcionalizmu. Československá medzivojnová architektura Užhorodu (disertační práce na Fakultě architektury Slovenské technické univerzity v Bratislavě). Bratislava 2015
- PRIATKOVÁ 2012 — Adriana PRIATKOVÁ: Košický architekt Ludovít Oelschläger. In: Architektonické listy fakulty architektury STU I, 2012, 12–17
- PŘIBYL 1933 — František PŘIBYL: Silnice. In: MUSIL 1933, 15–21
- RYCHLÍK/RYCHLÍKOVÁ 2016 — Jan RYCHLÍK / Magdalena RYCHLÍKOVÁ: Podkarpatská Rus v dějinách Československa 1918–1946. Praha 2016
- SHANDOR 2013 — Vincent SHANDOR: Podkarpatská Rus od vzniku ČSR po sovětskou anexi. Praha 2013
- SVOBODA/NOLL/HAVLOVÁ 2000 — Jan E. SVOBODA / Jindřich NOLL / Ester HAVLOVÁ: Praha 1919–1940. Kapitoly o meziválečné architektuře. Praha 2000
- ŠAŠ 1933 — Ondřej ŠAŠ: Mukačevský barok. In: MUSIL 1933, 85–98
- ŠTĚPÁNEK 2008 — Petr ŠTĚPÁNEK: Podkarpatská Rus v letech 1919–1939. Náchod 2008
- ŠVÁCHA 1995 — Rostislav ŠVÁCHA: Od moderny k funkcionalismu. Praha 1995<sup>2</sup>
- ŠVÁCHA 2000 — Rostislav ŠVÁCHA: Lomené hranaté a obloukové tvary. Česká kubistická architektura 1911–1923. Praha 2000
- ŠVORC 2007 — Peter ŠVORC: Zakletá zem. Podkarpatská Rus 1918–1946. Praha 2007
- VEVERKA 2008 — Přemysl VEVERKA: Slavné pražské vily. Praha 2008
- ВОЛОШИН 2003 — Олександр ВОЛОШИН: Ужгород у старовинній листівці. Ужгород 2003
- VYBÍRAL 2013 — Jindřich VYBÍRAL: Friedrich Ohmann. Objev baroku apočátku moderní architektury v Čechách. Praha 2013
- ZATLOUKAL 2002 — Pavel ZATLOUKAL: Příběhy z dlouhého století. Architektura 1750–1918 na Moravě a ve Slezku. Praha 2002
- ZATLOUKAL 1936 — Jaroslav ZATLOUKAL (ed.): Podkarpatská Rus. Sborník hospodářského, kulturního a politického poznání Podkarpatské Rusi. Bratislava 1936

## Obrazová příloha



1. Užhorod – Horjany, rotunda Sv. Anny, 12. století, pohled od východu



2. Užhorod – Horjany, rotunda Sv. Anny, 12. století (malby 14. století), interiér



3. Chust, kostel sv. Alžběty, 14.–15. století, litografie z 19. století





4. Užhorod, hrad, druhá polovina 14. století



5. Mukačevo, hrad, výstavba 11.–18. století



6. Mukačevo, rezidence Schönbornů podle projektu B. Neumanna, polovina 18. století



7. **Užhorod**, řeckokatolická katedrála, výstavba 17.–19. století, pohled od západu



8. **Užhorod**, řeckokatolická katedrála, výstavba 17.–19. století, pohled od jihozápadu



9. **Berehovo**, lovecký zámek Schonbornů podle projektu L. Gressersona, konec 19. století





10. **Berehovo**, bývalý justiční palác, druhá polovina 19.století, v dnešní době střední škola



11. **Berehovo**, bývalý komitátní úřad, druhá polovina 19.století, v dnešní době lékařské učiliště



12. **Mukačevo**, radnice, přelom 19.–20. století, pohled od náměstí



13. Užhorod, synagoga podle projektu Gyuly Pappa a Ference Szabolcsy, 1902, dobová fotografie



14. Užhorod, synagoga podle projektu Gyuly Pappa a Ference Szabolcsy, 1902, současný stav



15. Kolodne, kostel sv. Mikuláše, 15.století, pohled od jihu





16. Stryhalnja, kostel ochrany Panny Marie, 1913, pohled od východu

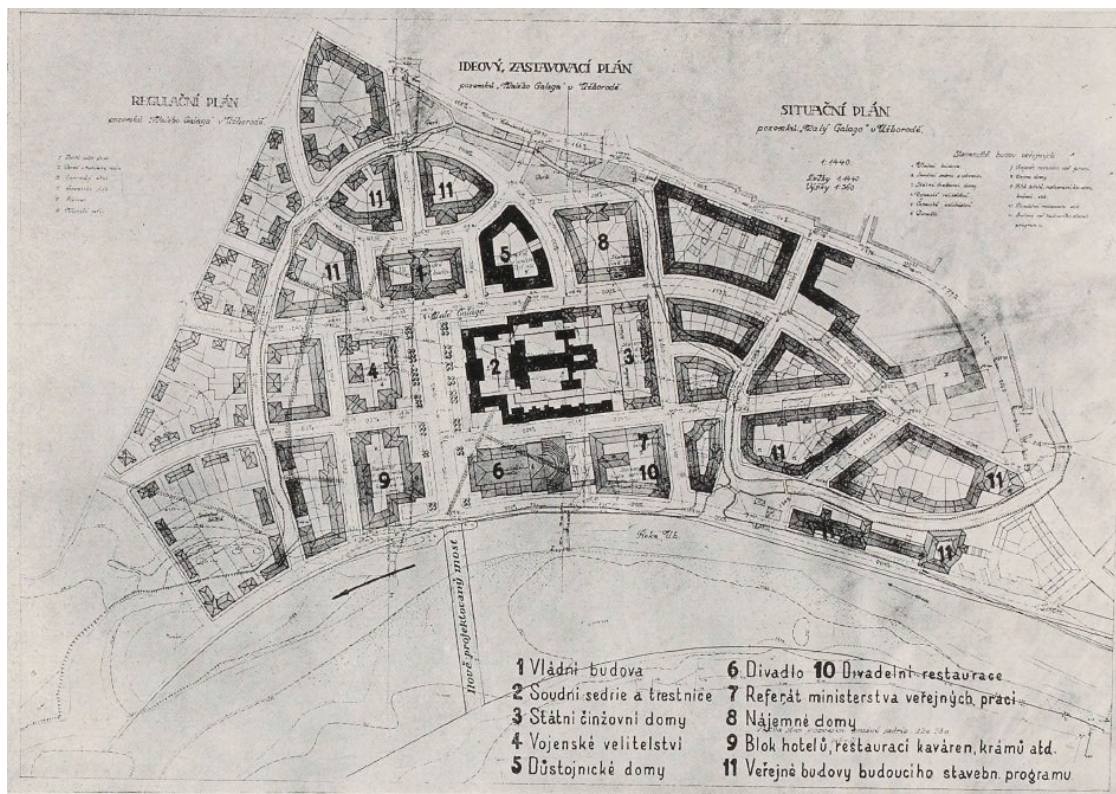


17. Praha, kostel sv. Michala, druhá polovina 17. století, pohled od východu

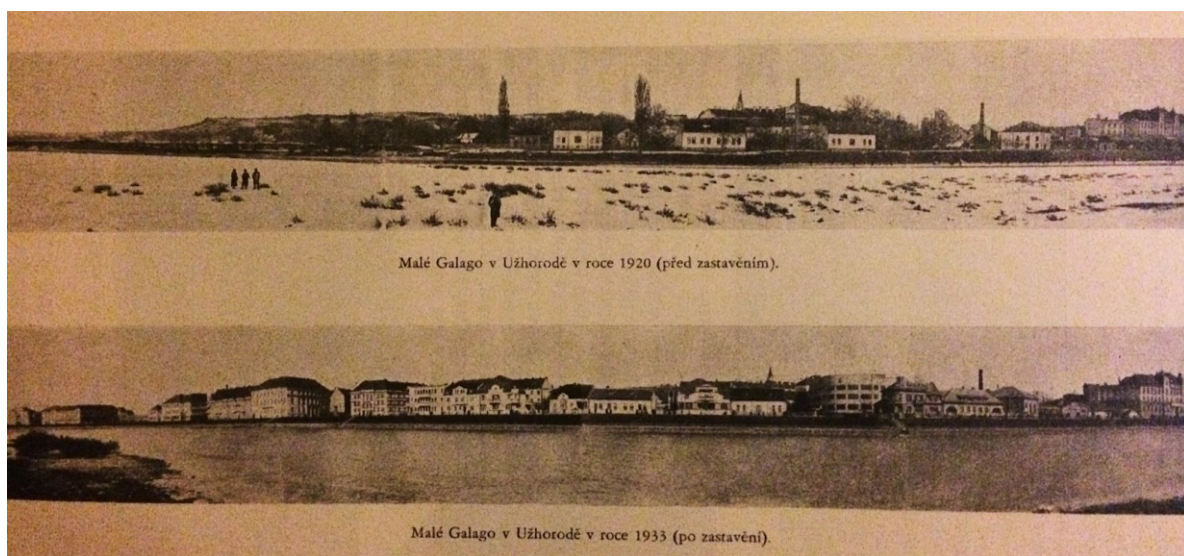


18. Užhorod, bývalý župní úřad, 1809





19. Adolf Liescher: regulační plán Malého Galaga, 20. léta 20. století



20. Užhorod, Malé Galago, 1920 a 1930, území před a po zastavěním



**21. Užhorod, Malé Galago, 1931, administrativní a obytná čtvrť**



**22. Užhorod, Malé Galago, 20.–30. léta 20.století, administrativní a obytná čtvrť**





23. Užhorod, Malé Galago, 20.–30. léta 20.století, administrativní a obytná čtvrť



24. Užhorod, Malé Galago, 20.–30. léta 20.století, administrativní a obytná čtvrť



25. Užhorod, Malé Galago, 20.–30. léta 20.století, dnešní stav





26. Praha, Studentská ulice, 20.–30. léta 20. století, budovy VŠCHT



27. Užhorod, Malé Galago, 20.–30. léta 20. století, dnešní stav



**28. Užhorod, Malé Galago, 20.–30. léta 20.století, provizorní zemský úřad podle projektu arch. Dryáka**



**29. Užhorod, Malé Galago, 20.–30. léta 20. století, obytný dům pro československé vojenské gážisty**





30. Užhorod, Malé Galago, 20.–30. léta 20.století, hydrant z meziválečné doby



31. Užhorod, Malé Galago, 20.–30. léta 20.století, vodovod města Užhorodu



32. Užhorod, Malé Galago, 20.–30. léta 20. století, budova policejního ředitelství arch. Sander



33. Užhorod, Malé Galago, 20.–30. léta 20. století, krajský soud arch. Liebscher



34. Užhorod, Malé Galago, 1932, Masarykova škola





35. Užhorod, Malé Galago, 20.–30. léta 20. století, Masarykova škola a obytná budova



36. Užhorod, Malé Galago, 20.–30. léta 20. století, budova nemocnice



37. Užhorod, Malé Galago, 20.–30. léta 20. století, finanční ředitelství a národní banka

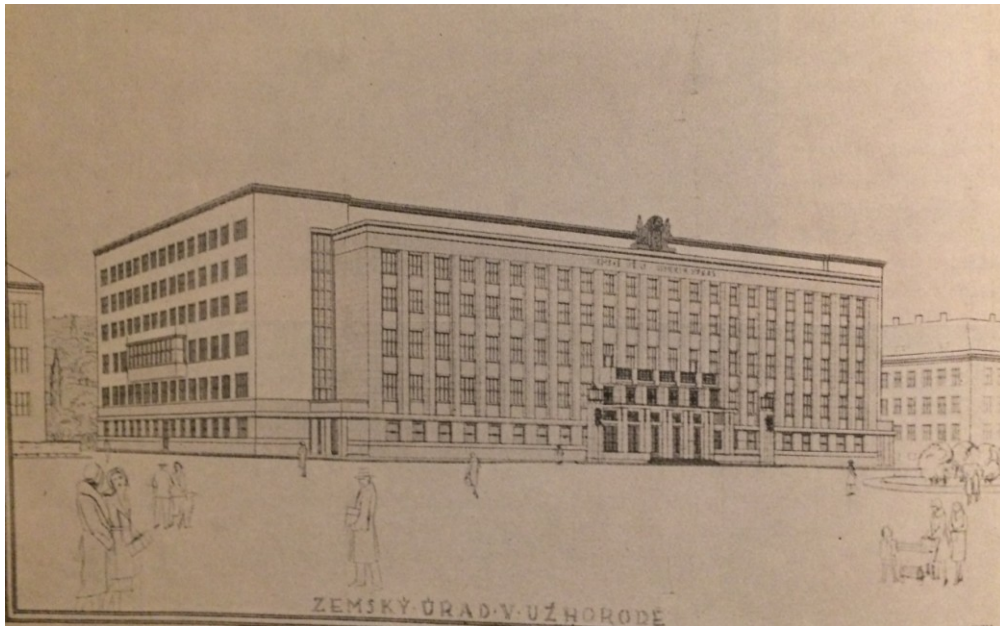


38. Užhorod, Malé Galago, 1928–1930, poštovní úřad podle projektu arch. Gočára



39. Užhorod, Malé Galago, 1928–1930, poštovní úřad podle projektu arch. Gočára.





40. Užhorod, Malé Galago, 30. léta 20. století, návrh budovy zemského úřadu podle projektu arch. Krupky



41. Užhorod, Malé Galago, 30. léta 20. století, budova zemského úřadu podle projektu arch. Krupky



42. Užhorod, Malé Galago, 30. léta 20. století, budova zemského úřadu podle projektu arch. Krupky

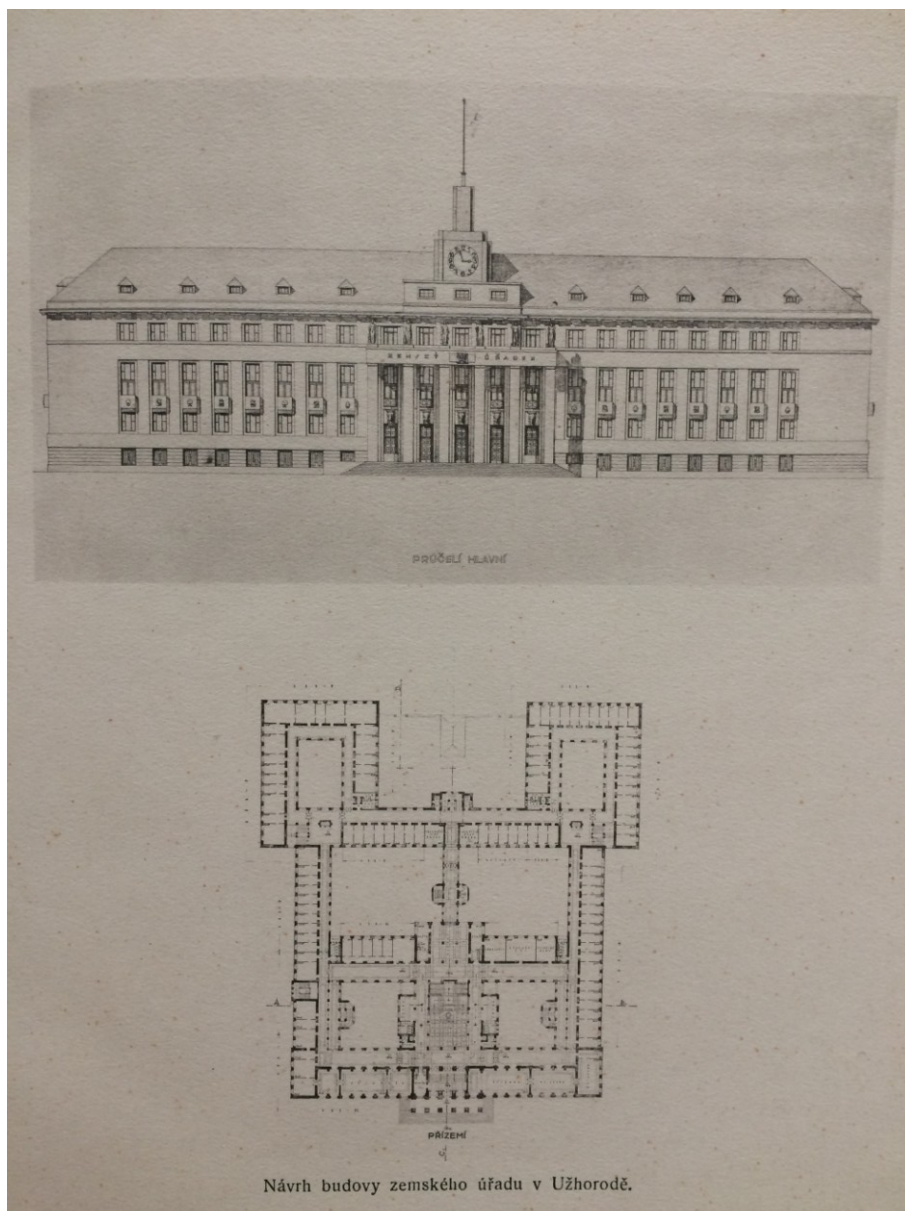


**43. Užhorod, Malé Galago, 30. léta 20. století, budova zemského úřadu podle projektu arch. Krupky**



**44. Užhorod, Malé Galago, 30. léta 20. století, budova zemského úřadu podle projektu arch. Krupky**





45. Alois Dryák: Návrh budovy zemského úřadu v Užhorodu, 1931



46. Užhorod, Malé Galago, 20.–30. léta 20. století, národní banka arch. Krupka



47. Užhorod, budova legiodružstva, 20.–30. léta 20. století, podle projektu arch. Krupky



48. Užhorod, budova legiodružstva, 20.–30. léta 20. století, současný stav



49. Užhorod, Baťův dvojdům, 20.–30. léta 20. století, podle projektu arch. Gočára





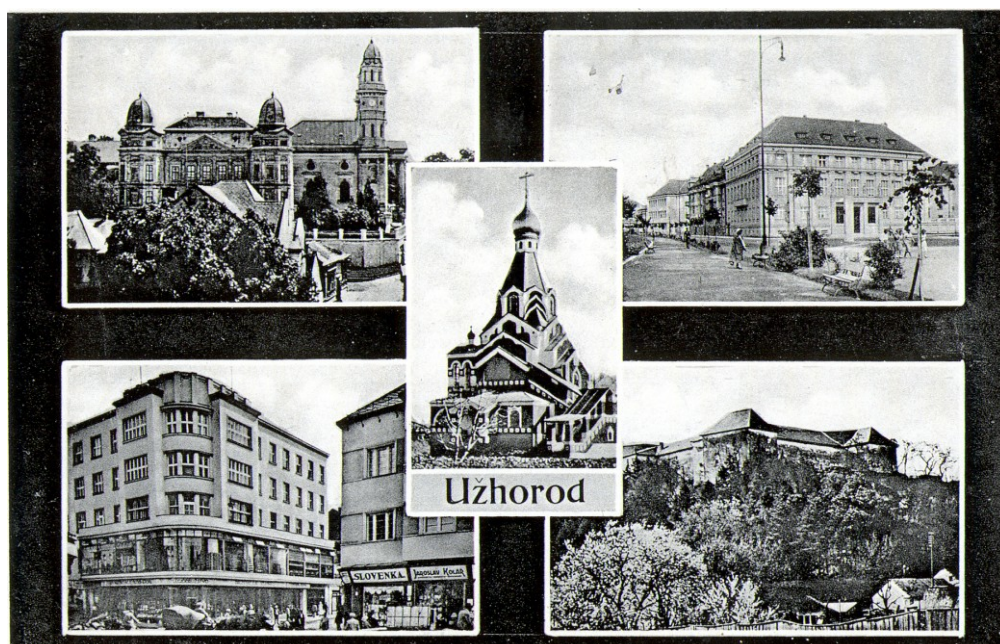
50. Užhorod, Baťův dvojďum, 20.–30. léta 20. století, podle projektu arch. Gočára



51. Užhorod, Baťův dvojďum, 20.–30. léta 20. století, dobová fotografie z 40.let 20.století

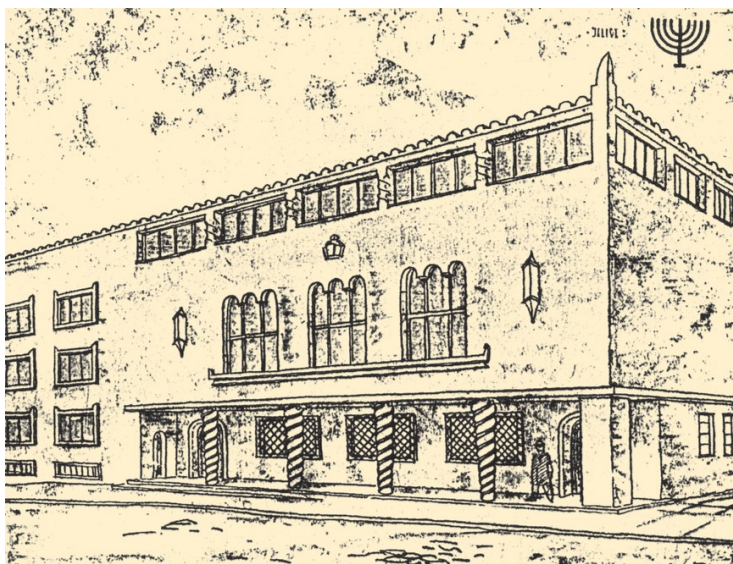


52. Vylok, reklama firmy Baťa, 1933, dobová fotografie



53. Užhorod, dobová pohlednice, 20.–30. léta 20. století, významné stavby





54. Užhorod, židovská škola a židovské centrum, 1924, kresba z dobové publikace



55. Užhorod, kino *Užhorod*, 1930–1931, podle projektu arch. Oelschlägera



56. Užhorod, kino *Užhorod*, 1930–1931, podle projektu arch. Oelschlägera



57. Užhorod, koupaliště, 1928, podle projektu arch. Oelschlägera

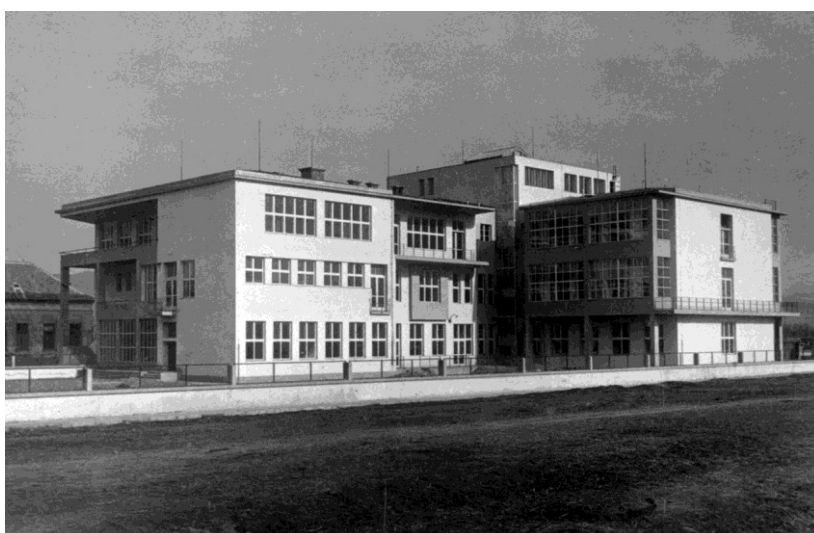


58. Užhorod, vodojem města Užhorodu, 1929–1931, podle projektu arch. Oelschlägera



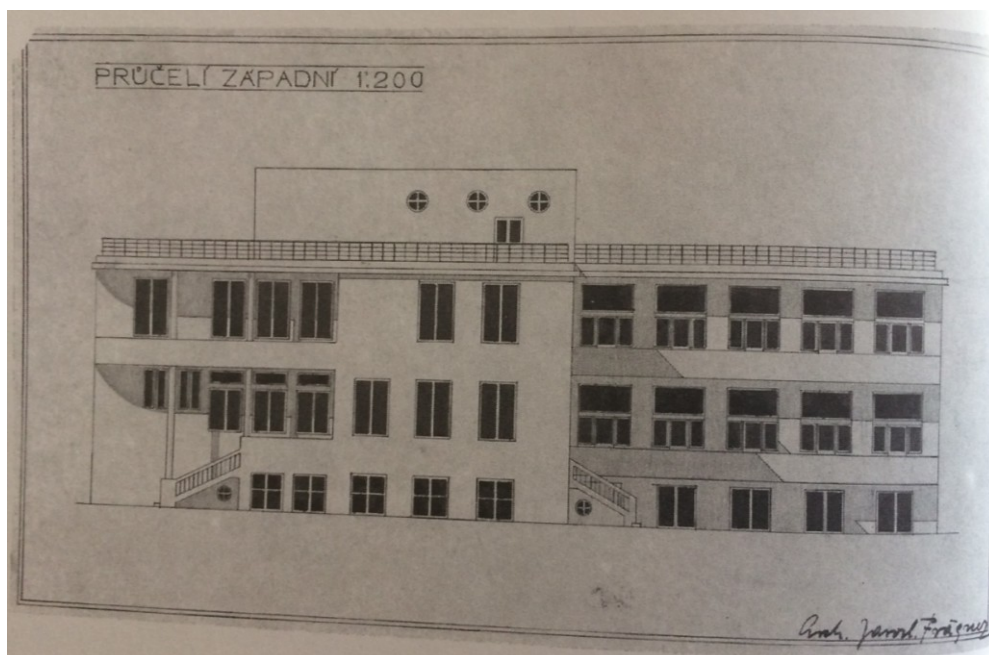


**59. Užhorod, Velké Galago, 20.–30. léta 20. století, současná podoba**

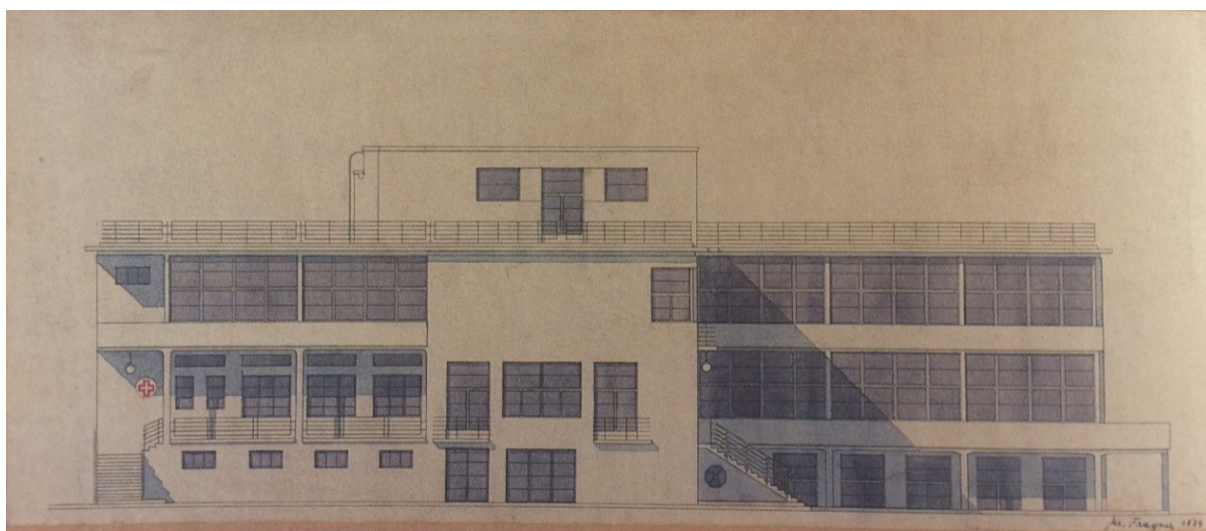


**60. Mukačevo, Nemocniční pavilón při dětském domově, 1922–1928, podle projektu arch. Fragnera**

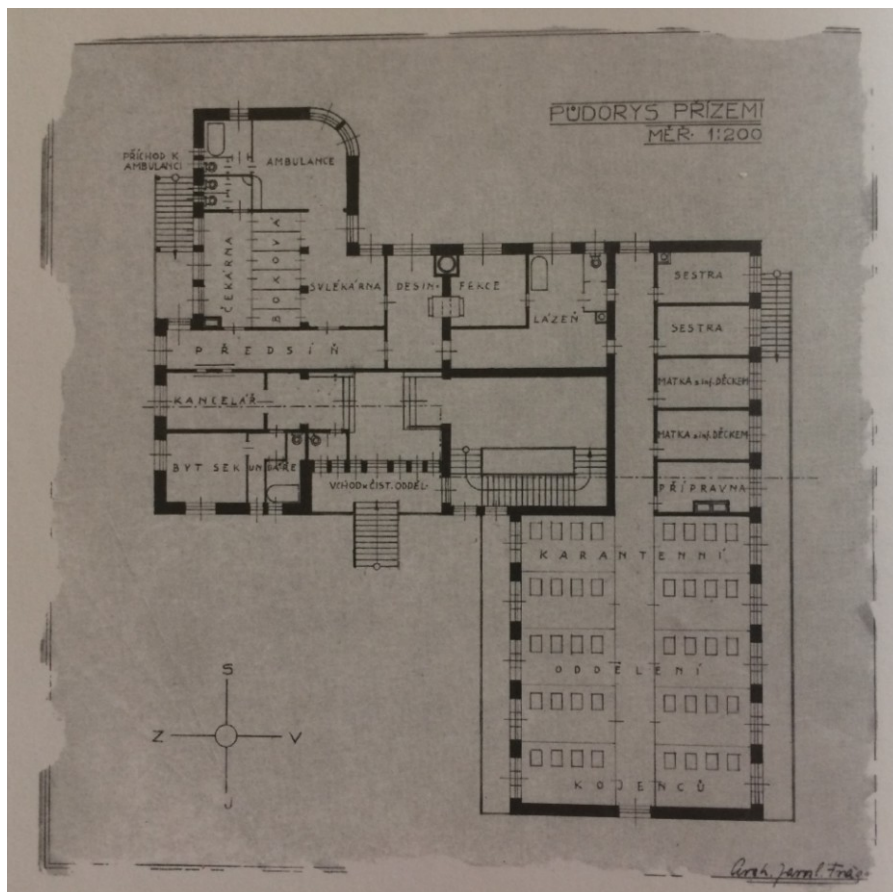




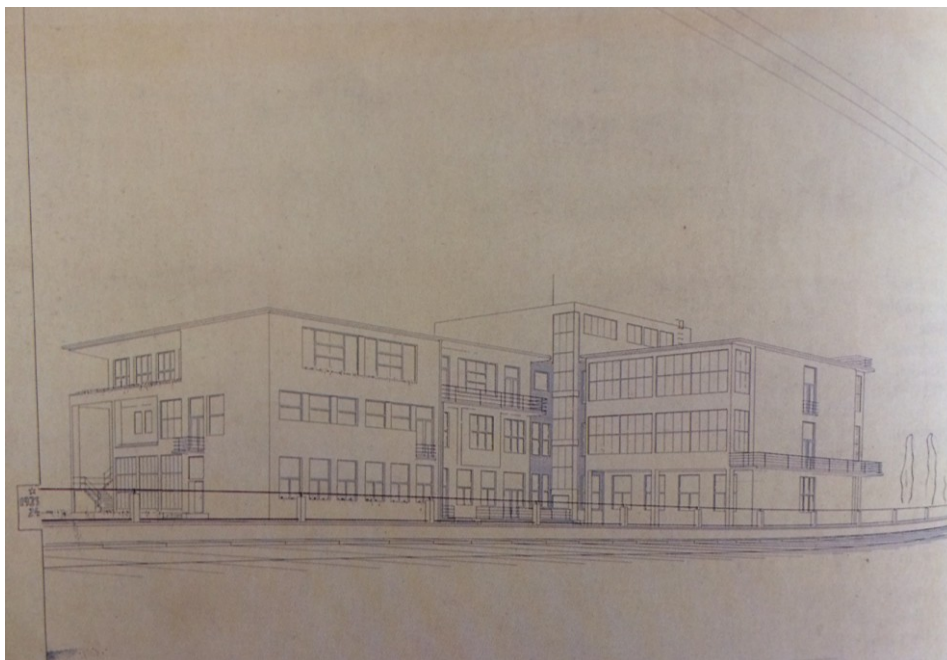
**61. Jaroslav Fragner:** první verze projektu novostavby kojeneckého pavilonu v Mukačevu, 1922–1923



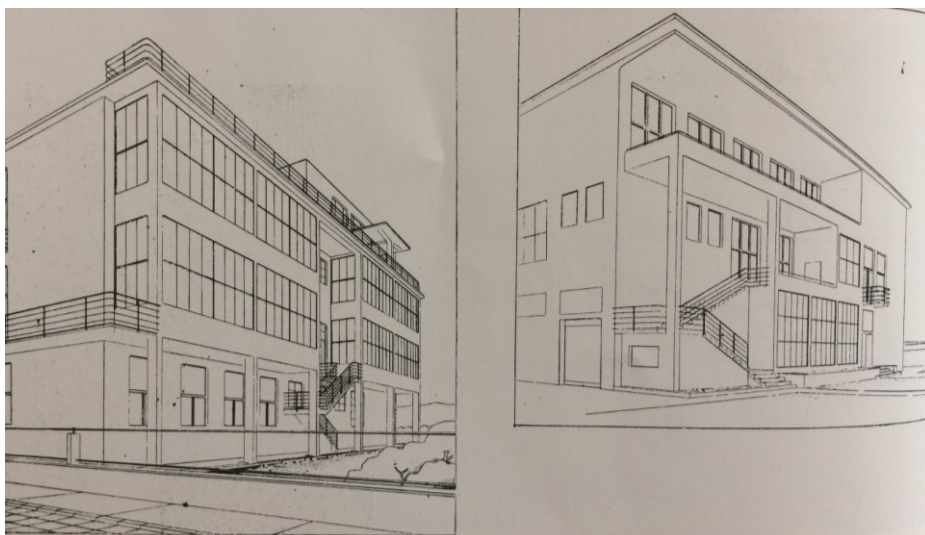
**62. Jaroslav Fragner:** druhá verze pavilonu, 1923–1924



63. Jaroslav Fragner: půdorys přízemí pavilonu, 1923–1924



64. Jaroslav Fragner: perspektivní pohledy pro schvalovací řízení Ministerstva veřejných prací, 1925



65. **Jaroslav Fragner**: perspektivní pohledy pro schvalovací řízení Ministerstva veřejných prací, 1925



66. **Mukačevo**, Nemocniční pavilón při dětském domově, 1922–1928, podle projektu arch. Fragnera





67. **Mukačevo**, Nemocniční pavilón při dětském domově, 1922–1928, podle projektu arch. Fragnera



68. **Mukačevo**, Nemocniční pavilón při dětském domově, 1922–1928, podle projektu arch. Fragnera



**69. Mukačevo, Nemocniční pavilón při dětském domově, 1922–1928, současný stav objektu podle projektu arch. Fragnera**



**70. Mukačevo, Nemocniční pavilón při dětském domově, 1922–1928, současný stav objektu podle projektu arch. Fragnera**

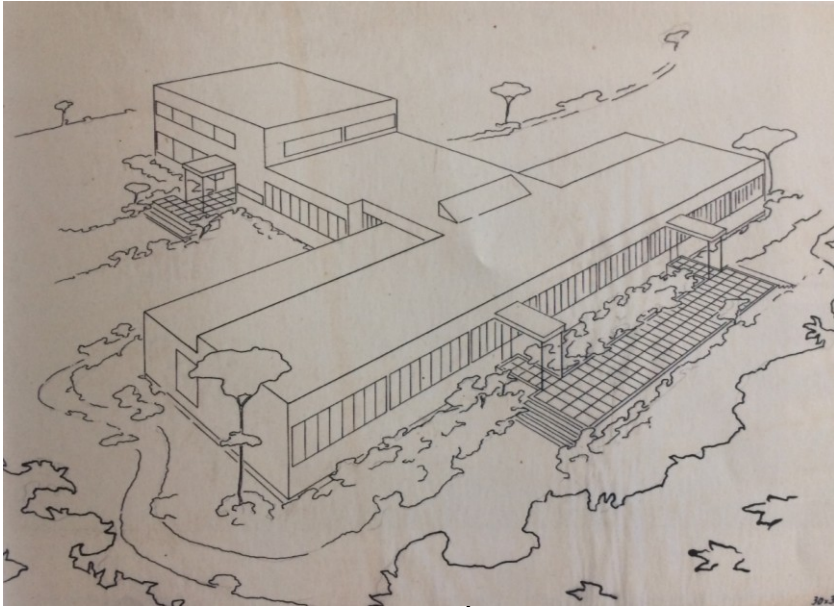




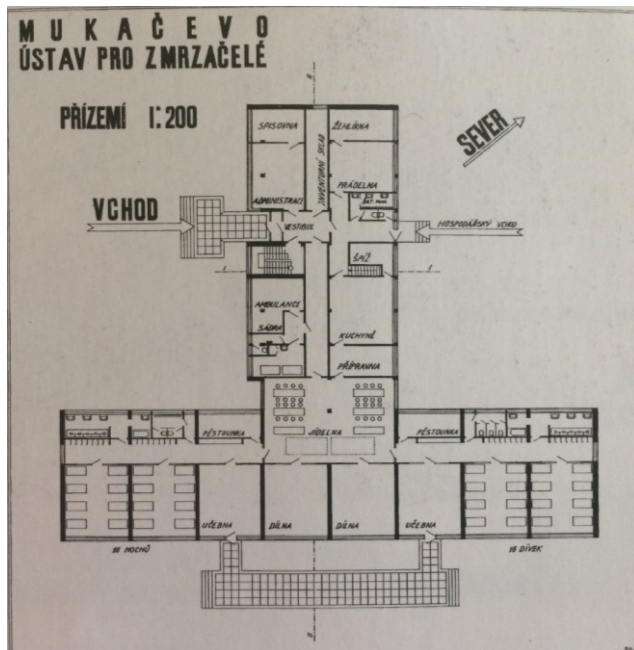
71. **Mukačevo**, Nemocniční pavilón při dětském domově, 1922–1928, současný stav objektu podle projektu arch. Fragnera



72. **Mukačevo**, Nemocniční pavilón při dětském domově, 1922–1928, současný stav objektu podle projektu arch. Fragnera

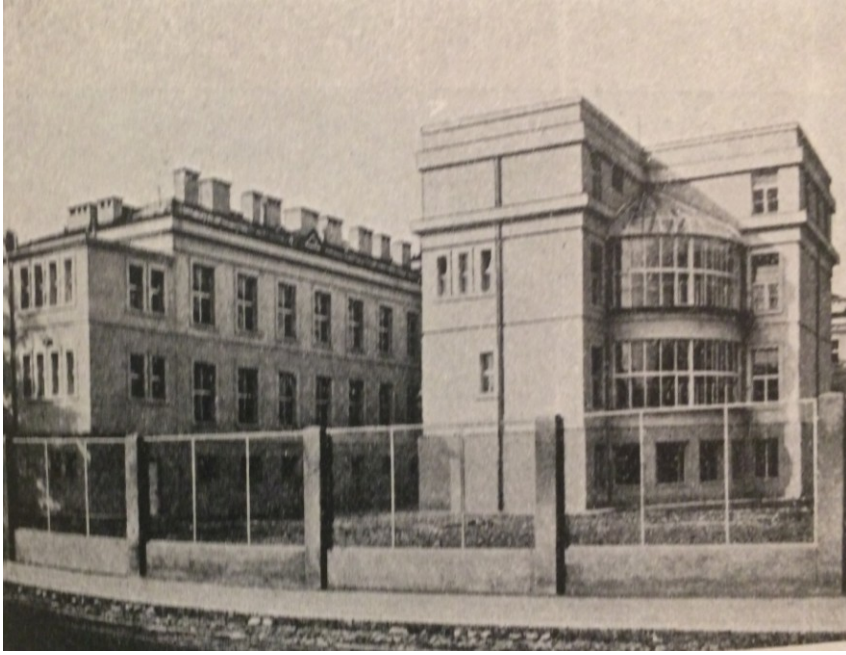


73. Jaroslav Fragner: úvodní náčrtky Ústavu pro zmrzačené v Mukačevu, 1931–1932

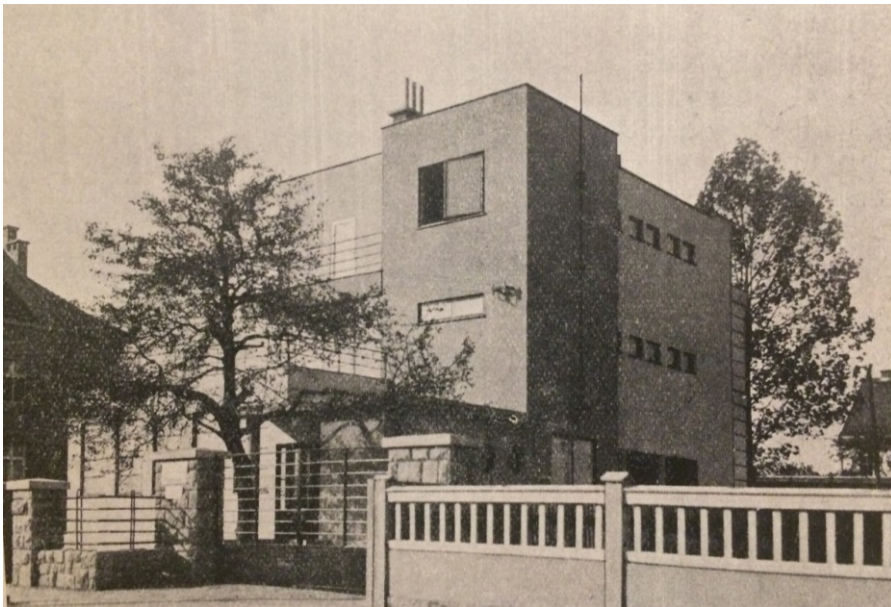


74. Jaroslav Fragner: plán Ústavu pro zmrzačené v Mukačevu, 1931–1932



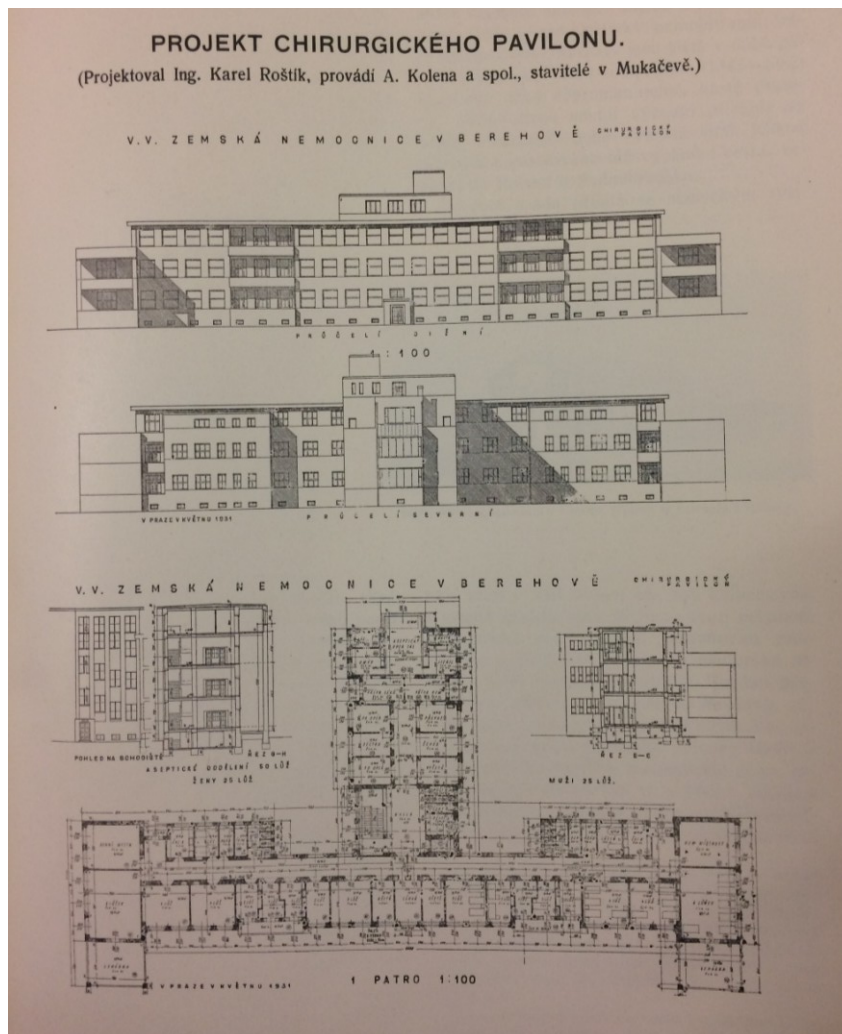


75. **Mukačevo**, chirurgický pavilón, 20.–30. léta 20. století, podle projektu arch. Kropáčka



76. **Mukačevo**, kancelářská budova, 20.–30. léta 20. století, firma Ing. Kolena a spol.

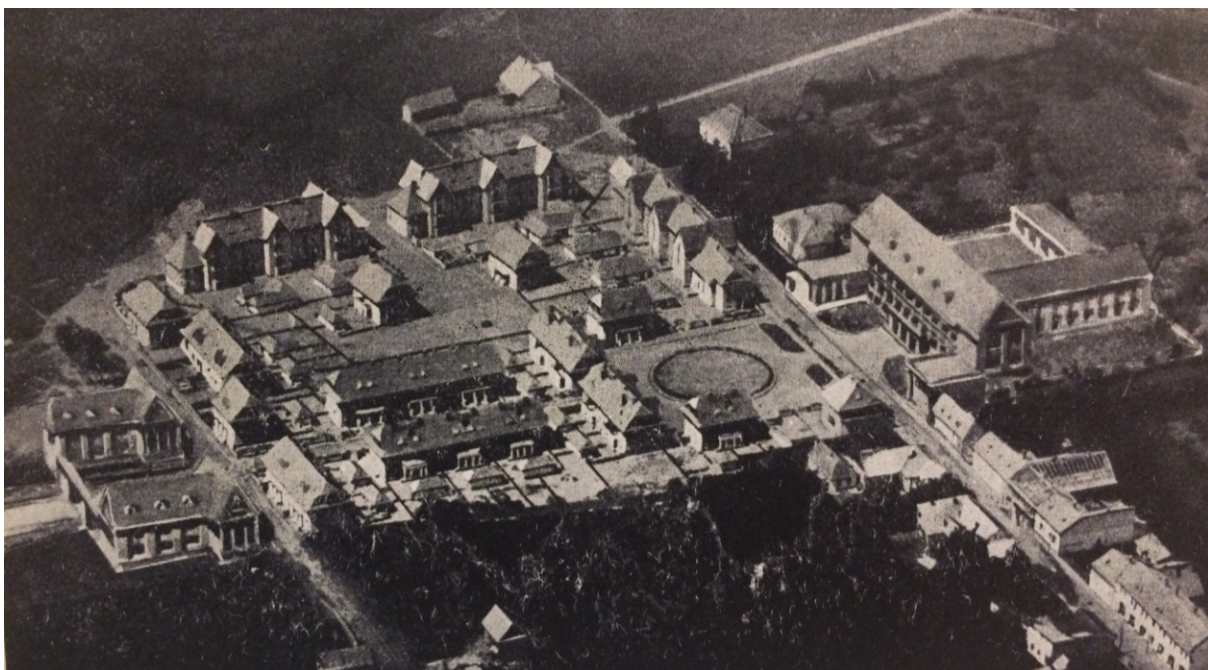




77. Berehovo, zemská nemocnice, 20. léta 20 století, projekt chirurgického pavilonu



78. Mukačevo, obchodní akademie, 20. léta 20. století, podle projektu arch. Oelschlägera

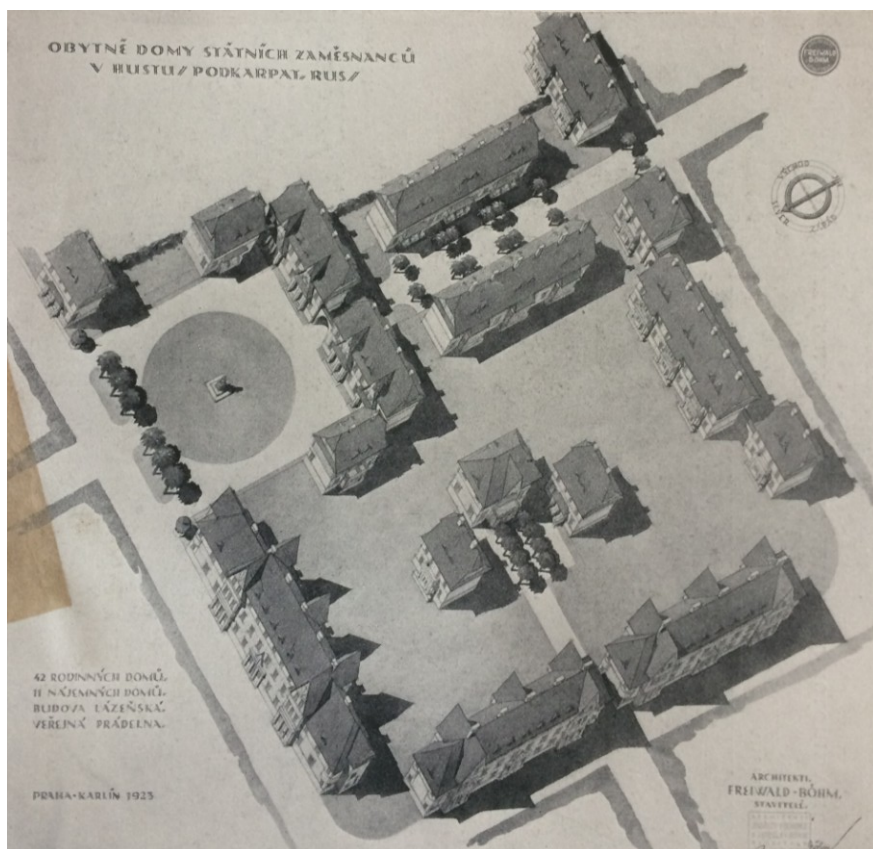


**79. Chust, Masarykova kolonie, 20. léta 20. století, kolonie rodinných domků podle projektu Jindřicha Freiwalda**

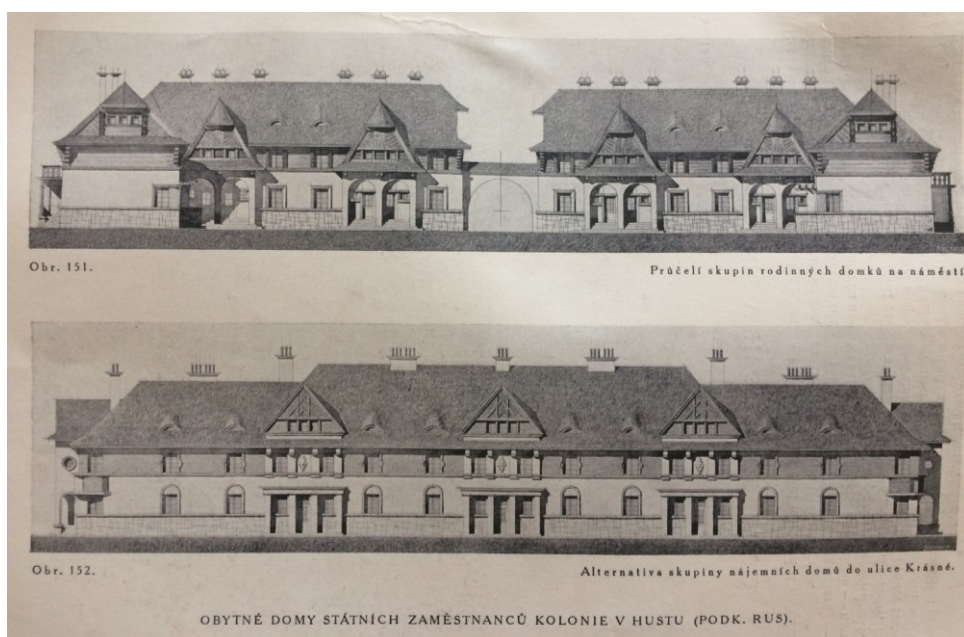


**80. Chust, Masarykova kolonie, 20. léta 20. století, kolonie rodinných domků podle projektu Jindřicha Freiwalda**





81. Jindřich Freiwald: obytné domy státních zaměstnanců v Chustu, 1923





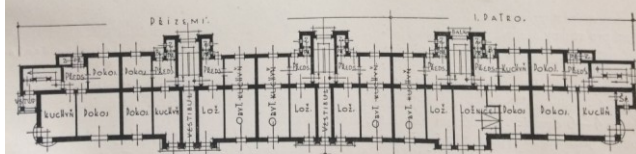
83. Chust, Masarykova kolonie, 20. léta 20. století, kolonie rodinných domků podle projektu Jindřicha Freiwalda



Obr. 153. Skupina nájemních domů v ulici východní.



Obr. 154. Skupina nájemních domů v ulici Krásné.



Obr. 155. Půdorys skupiny nájemních domů.

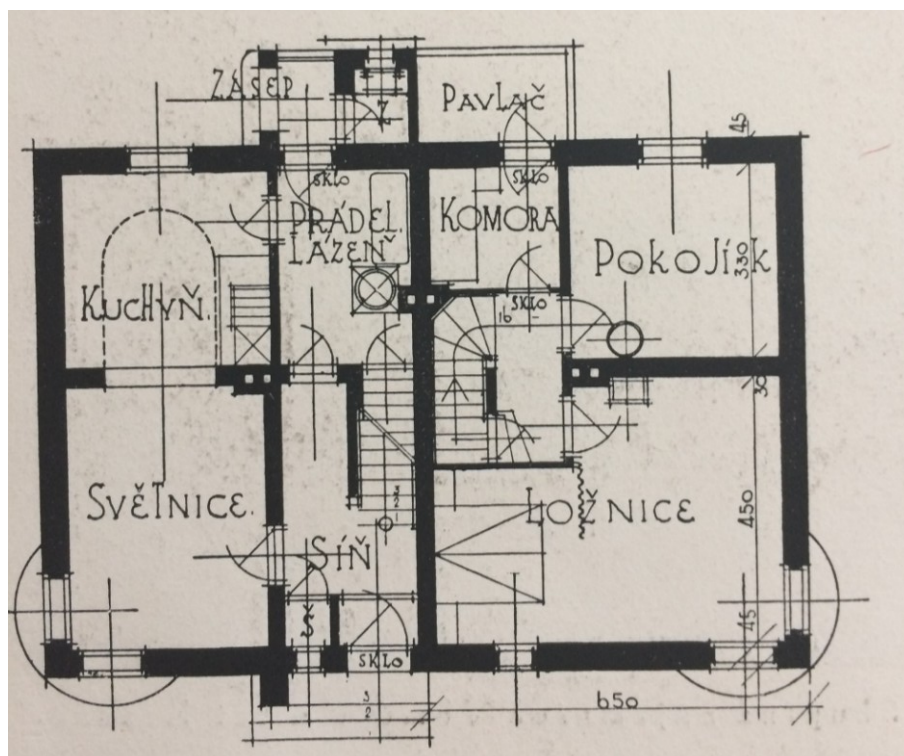
OBYTNÉ DOMY STÁTNÍCH ZAMĚŠTANCŮ KOLONIE V HUSTU (PODK. RUS).

84. Jindřich Freiwald: obytné domy státních zaměstnanců kolonie v Chustu, 20. léta 20. století

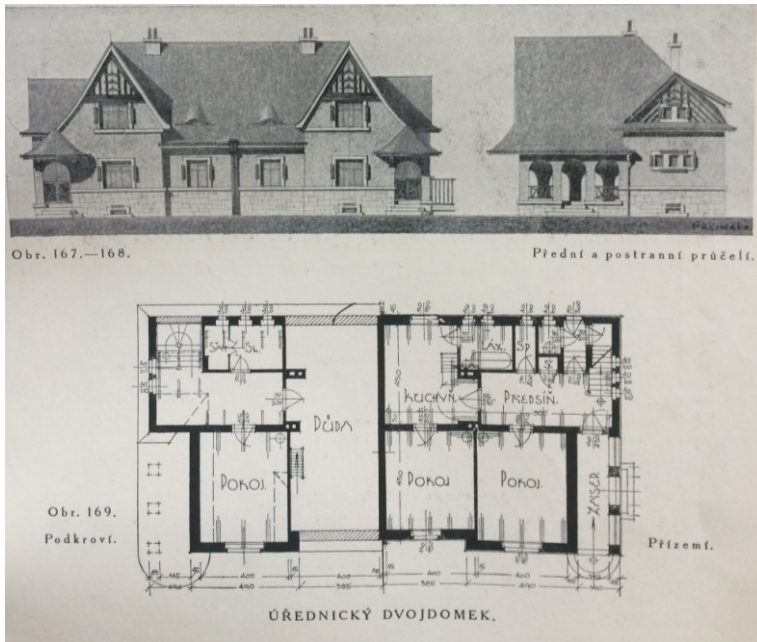




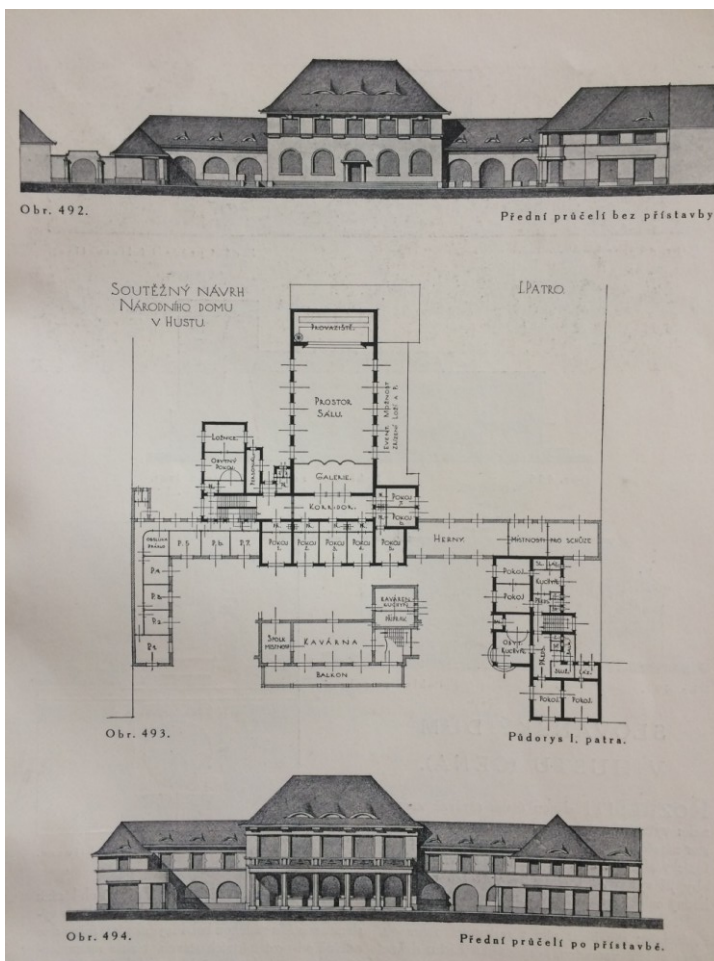
85. Jindřich Freiwald: obytné domy státních zaměstnanců kolonie v Chustu, 20. léta 20. století, půdorys řadového domku



86. Jindřich Freiwald: obytné domy státních zaměstnanců kolonie v Chustu, 20. léta 20. století, přízemí a patro dvojdomeku



87. Jindřich Freiwald: obytné domy v Užhorodu, 20. léta 20. století, úřednický dvojdomek



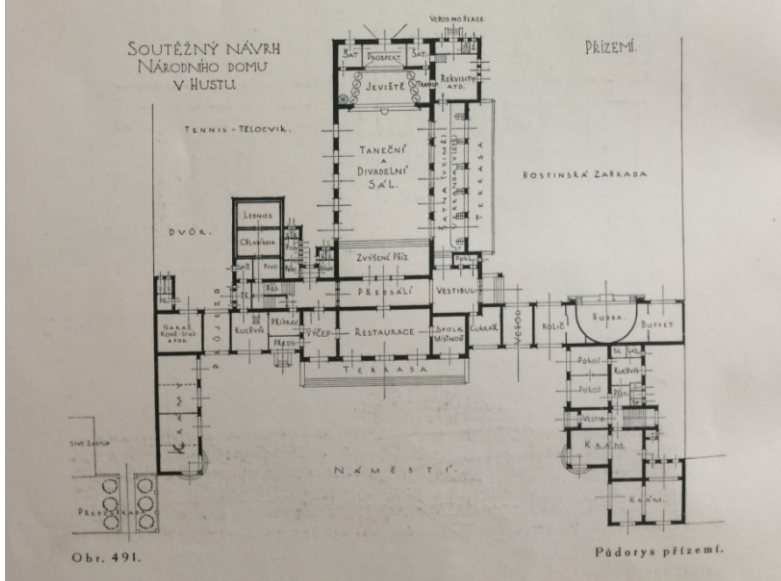
88. Jindřich Freiwald: Slovanský dům v Chustu, 20. léta 20. století, soutěžní návrh





Obr. 490.

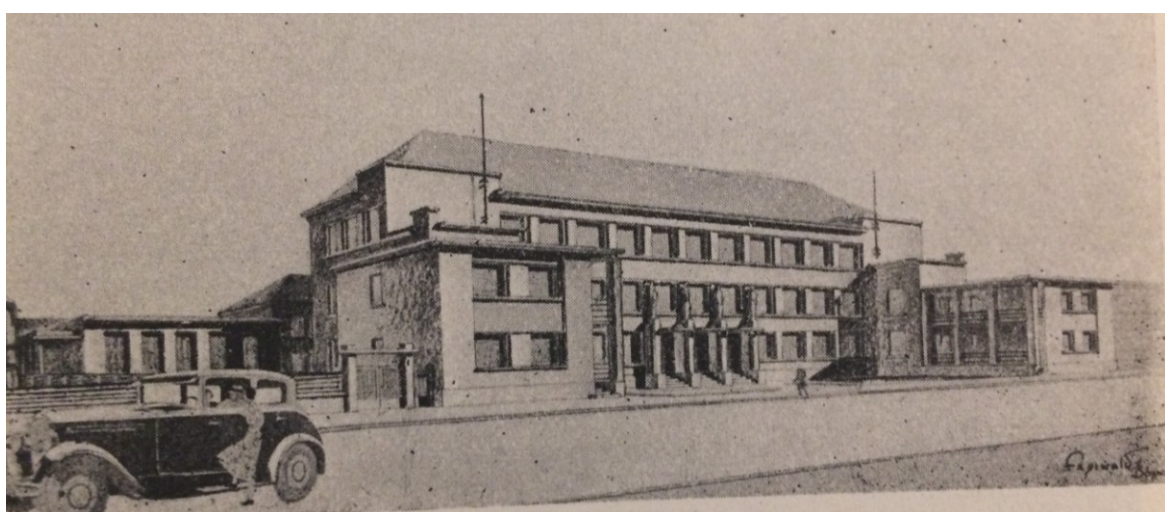
Perspektiva (alternativní návrh).



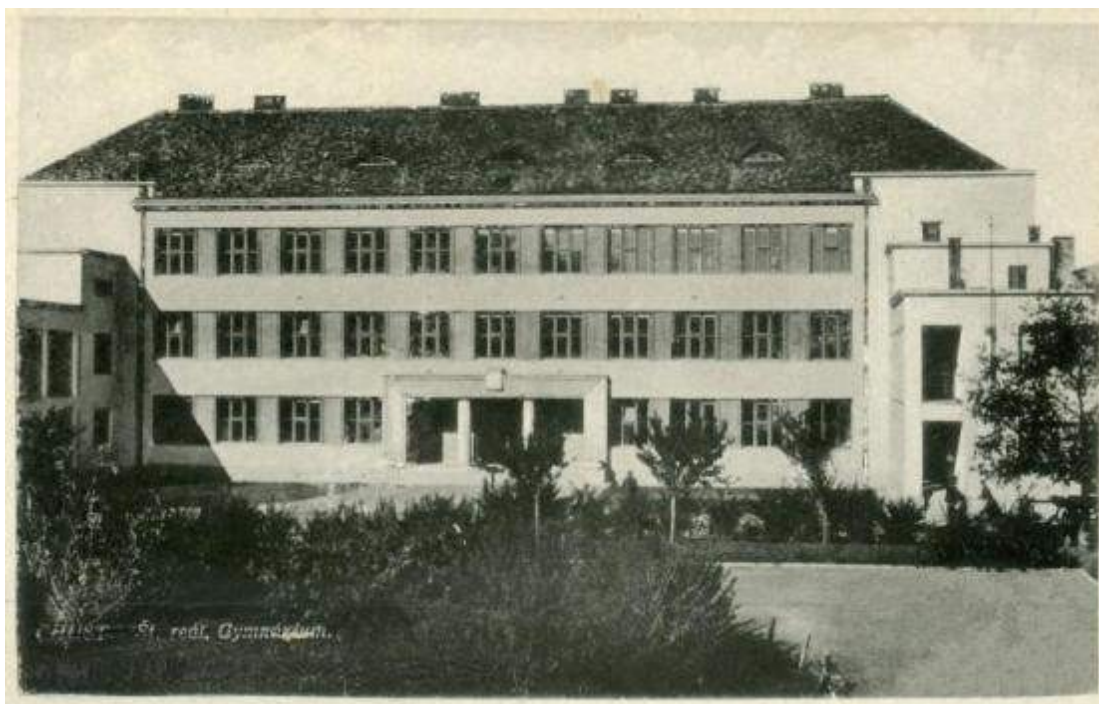
Obr. 491.

Pádorys přízemí.

**89. Jindřich Freiwald: Slovanský dům v Chustu, 20. léta 20. století, alternativní soutěžní návrh**



**90. Chust, státní reálné gymnasium v Chustu, 30. léta 20. století, projekt Jindřicha Freiwalda**



91. Chust, státní reálné gymnásium v Chustu, 30. léta 20. století, projekt Jindřicha Freiwalda



92. Chust, Masaryková ulice, 20.–30. léta 20. století, prodejna Baťa

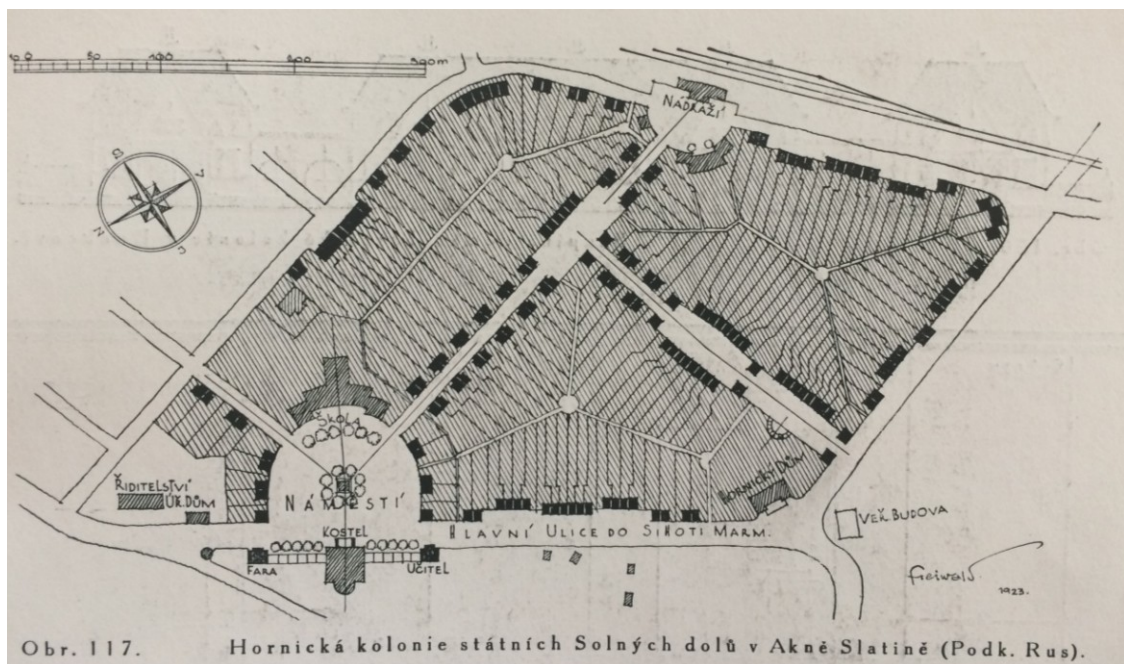




93. Akna Slatina, solné doly, 20. léta 20. století, pohled na zástavbu kolem dolů

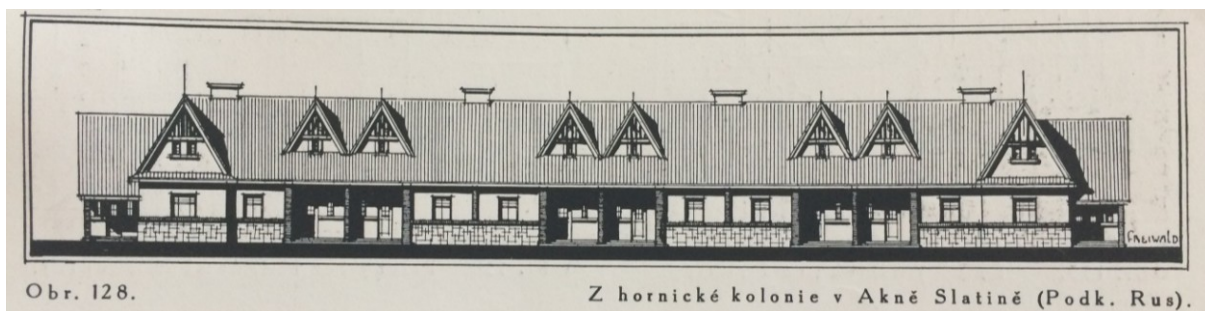


94. Akna Slatina, kolonie státních zaměstnanců, 20. léta 20. století, dobová pohlednice



Obr. 117. Hornická kolonie státních Solných dolů v Akně Slatině (Podk. Rus).

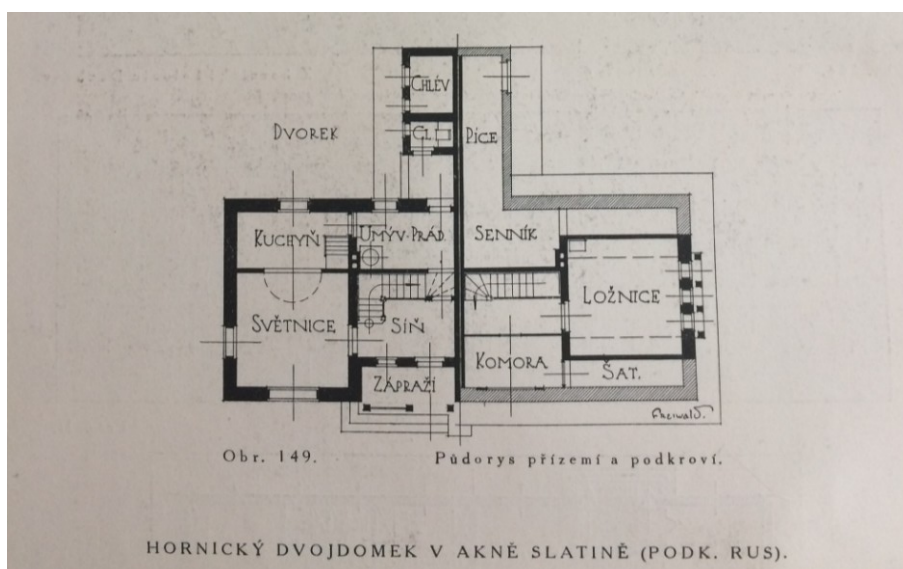
95. Jindřich Freiwald: hornická kolonie státních Solných dolů v Akně Slatině, 20. léta 20. století



Obr. 128.

Z hornické kolonie v Akně Slatině (Podk. Rus).

96. Jindřich Freiwald: hornická kolonie státních Solných dolů v Akně Slatině, 20. léta 20. století



Obr. 149.

Půdorys přízemí a podkrovní.

HORNICKÝ DVOJDOMEK V AKNĚ SLATINĚ (PODK. RUS).

97. Jindřich Freiwald: hornický dvojdomek v Akně Slatině, 20. léta 20. století

## Seznam vyobrazení

1. **Užhorod** – Horjany, rotunda Sv.Anny, 12. století, pohled od východu. Foto: <http://apsida.sk/c/4334/u-susedov-uzhorod-horjany-ua>, vyhledáno 30.3.2017
2. **Užhorod** – Horjany, rotunda Sv.Anny, 12. století, interiér. Foto: [http://www.moraviamagna.cz/lokality/l\\_hornian.htm](http://www.moraviamagna.cz/lokality/l_hornian.htm), vyhledáno 30.3.2017
3. **Chust**, kostel sv. Alžběty, 14.–15. století, litografie z 19. století. Reprodukce z: POP 2005b, 65
4. **Užhorod**, hrad, druhá polovina 14. století. Foto: <http://uzhgorodcastle.com/wp-content/uploads/2014/10/z001.jpg>, vyhledáno 30.3.2017
5. **Mukačevo**, hrad, výstavba 11.–18. století. Foto: <http://meros.org/uploads/gallery/70/b6/31/700b60313c90eaf48ea81867dd466118.jpg>, vyhledáno 30.3.2017
6. **Mukačevo**, rezidence Schonbörnů podle projektu B. Neumanna, polovina 18. století. Foto: [https://upload.wikimedia.org/wikipedia/commons/c/ce/Platz\\_Mukachevo.jpg](https://upload.wikimedia.org/wikipedia/commons/c/ce/Platz_Mukachevo.jpg), vyhledáno 30.3.2017
7. **Užhorod**, řeckokatolická katedrála, výstavba 17.–19. století, pohled od západu. Foto: archiv autora
8. **Užhorod**, řeckokatolická katedrála, výstavba 17.–19. století, pohled od západu. Foto: archiv autora
9. **Berehovo**, lovecký zámek Schonbörnů podle projektu L. Gressersona, konec 19. století. Foto: [https://ru.wikipedia.org/wiki/Берегвар\\_\(усадьба\)#/media/File:Zamok\\_grafiv\\_Shenborniv\\_01.jpg](https://ru.wikipedia.org/wiki/Берегвар_(усадьба)#/media/File:Zamok_grafiv_Shenborniv_01.jpg), vyhledáno 30.3.2017
10. **Berehovo**, justiční palác, druhá polovina 19. století, v dnešní době střední škola. Foto: [http://www.berehovo-tour.info/berehovo\\_pictures/slides/berehovo-tour-info\\_065.jpg](http://www.berehovo-tour.info/berehovo_pictures/slides/berehovo-tour-info_065.jpg), vyhledáno 30.3.2017
11. **Berehovo**, bývalý komitátní úřad, druhá polovina 19. století, v dnešní době lékařské učiliště. Foto: [http://www.mukachevo.net/Content/img/news/78/p\\_78018\\_1\\_slidertop2.jpg](http://www.mukachevo.net/Content/img/news/78/p_78018_1_slidertop2.jpg), vyhledáno 30.3.2017
12. **Mukačevo**, radnice, přelom 19.–20. století, pohled od náměstí. Foto: archiv autora



13. **Užhorod**, synagoga podle projektu Gyuly Pappa a Ference Szabolcsy, 1902, dobová fotografie. Foto: archiv autora
14. **Užhorod**, synagoga podle projektu Gyuly Pappa a Ference Szabolcsy, 1902, současný stav. Foto: <http://www.mundo.cz/sites/default/files/images/zakarpatska-ukrajina/zakarpatska-ukrajina-uzhorod-synagoga.jpg>, vyhledáno 30.3.2017
15. **Kolodne**, kostel sv. Mikuláše, 15. století, pohled od jihu. Foto: [https://upload.wikimedia.org/wikipedia/commons/f/f9/Колодне%2С\\_Церква\\_с\\_в.\\_Миколи\\_2010\\_%285946%29.jpg](https://upload.wikimedia.org/wikipedia/commons/f/f9/Колодне%2С_Церква_с_в._Миколи_2010_%285946%29.jpg), vyhledáno 30.3.2017
16. **Stryhalnja**, kostel ochrany Panny Marie, 1913, pohled od východu. Reprodukce z: HAVEL 2004, 73
17. **Praha**, kostel sv. Michala, druhá polovina 17. století, pohled od východu. Foto: [https://cs.wikipedia.org/wiki/Chrám\\_svatého\\_archanděla\\_Michaela\\_\(Petr%C3%ADn\)#/media/File:Kostel\\_sv\\_michala-praha-smichov\\_P1010319.JPG](https://cs.wikipedia.org/wiki/Chrám_svatého_archanděla_Michaela_(Petr%C3%ADn)#/media/File:Kostel_sv_michala-praha-smichov_P1010319.JPG), vyhledáno 30.3.2017
18. **Užhorod**, bývalý župní úřad, 1809. Foto: <http://images.photoukraine.com/photos/160695.jpg>, vyhledáno 30.3.2017
19. **Adolf Liebscher**: regulační plán Malého Galago, 20. léta 20. století. Reprodukce z: <http://varosh.com.ua/userfiles/0/image/Narodna%20Bomba/Liebscher-2.jpg>, vyhledáno 30.3.2017
20. **Užhorod**, Malé Galago, 1920 a 1930, území před a po zastavění. Reprodukce z: MUSIL 1933, 54
21. **Užhorod**, Malé Galago, 1931, administrativní a obytná čtvrť. Reprodukce z: MUSIL 1933, 55
22. **Užhorod**, Malé Galago, 20.–30. léta 20.století, administrativní a obytná čtvrť. Foto: archiv autora
23. **Užhorod**, Malé Galago, 20.–30. léta 20.století, administrativní a obytná čtvrť. Foto: archiv autora
24. **Užhorod**, Malé Galago, 20.–30. léta 20.století, administrativní a obytná čtvrť. Foto: archiv autora
25. **Užhorod**, Malé Galago, 20.–30. léta 20.století, dnešní stav. Foto: archiv autora
26. **Praha**, Studentská ulice, 20.–30. léta 20. století, budovy VŠCHT. Foto: [https://upload.wikimedia.org/wikipedia/commons/1/19/Dejvice%2C\\_Studentská%2C\\_VŠCHT%2C\\_budova\\_A.jpg](https://upload.wikimedia.org/wikipedia/commons/1/19/Dejvice%2C_Studentská%2C_VŠCHT%2C_budova_A.jpg), vyhledáno 1.4.2017

27. **Užhorod**, Malé Galago, 20.–30. léta 20.století, dnešní stav. Foto: archiv autora
28. **Užhorod**, Malé Galago, 20.–30. léta 20.století, provizorní zemský úřad podle projektu arch. Dryáka. Foto: [https://upload.wikimedia.org/wikipedia/commons/thumb/d/d2/Obytný\\_dům\\_v\\_Užhorode%2C\\_Ukrajina%2C\\_rok\\_1924.jpg/1024px-Obytný\\_dům\\_v\\_Užhorode%2C\\_Ukrajina%2C\\_rok\\_1924.jpg](https://upload.wikimedia.org/wikipedia/commons/thumb/d/d2/Obytný_dům_v_Užhorode%2C_Ukrajina%2C_rok_1924.jpg/1024px-Obytný_dům_v_Užhorode%2C_Ukrajina%2C_rok_1924.jpg), vyhledáno 1.4.2017
29. **Užhorod**, Malé Galago, 20.–30. léta 20. století, obytný dům pro československé vojenské gážisty. Foto: [https://cyklo.hiking.sk/pictures/article/older/large/uzhorod\\_na\\_bicykli\\_19.jpg](https://cyklo.hiking.sk/pictures/article/older/large/uzhorod_na_bicykli_19.jpg), vyhledáno 1.4.2017
30. **Užhorod**, Malé Galago, 20.–30. léta 20. století, hydrant z meziválečné doby. Foto: archiv autora
31. **Užhorod**, Malé Galago, 20.–30. léta 20. století, vodovod města Užhorodu. Foto: archiv autora
32. **Užhorod**, Malé Galago, 20.–30. léta 20. století, budova policejního ředitelství podle projektu arch. Sandera. Reprodukce z: MUSIL 1933, 55
33. **Užhorod**, Malé Galago, 20.–30. léta 20. století, krajský soud arch. Liebscher. Foto: [http://www.simonak.eu/images/obrazky\\_ostatni\\_strany/p\\_h/12/15.jpg](http://www.simonak.eu/images/obrazky_ostatni_strany/p_h/12/15.jpg), vyhledáno 30.3.2017
34. **Užhorod**, Malé Galago, 1932, Masarykova škola. Foto: <http://czechprestige.cz/public/design/img/page/uzhgorod/uz007.jpg>, vyhledáno 30.3.2017
35. **Užhorod**, Malé Galago, 20.–30. léta 20. století, Masarykova škola a obytná budova. Foto: <http://uzhorod.info/pohlednice/historicke/panorama39-mini.jpg>, vyhledáno 30.3.2017
36. **Užhorod**, Malé Galago, 20.–30. léta 20. století, budova nemocnice. Foto: <http://uzhorod.info/pohlednice/historicke/budovy31.jpg>, vyhledáno 30.3.2017
37. **Užhorod**, Malé Galago, 20.–30. léta 20. století, finanční ředitelství a národní banka. Foto: <http://uzhorod.info/pohlednice/historicke/panorama41.html>, vyhledáno 30.3.2017
38. **Užhorod**, Malé Galago, 1928–1930, poštovní úřad podle projektu arch. Gočára. Foto: <http://uzhorod.info/pohlednice/historicke/panorama50.jpg>, vyhledáno 30.3.2017

39. **Užhorod**, Malé Galago, 1928–1930, poštovní úřad podle projektu arch. Gočára. Foto:  
[https://upload.wikimedia.org/wikipedia/commons/8/85/Здание\\_почты%2C\\_Ужгород.jpg](https://upload.wikimedia.org/wikipedia/commons/8/85/Здание_почты%2C_Ужгород.jpg), vyhledáno 1.4.2017
40. **Užhorod**, Malé Galago, 30. léta 20. století, návrh budovy zemského úřadu podle projektu arch. Krupky. Reprodukce z: MUSIL 1933, 55
41. **Užhorod**, Malé Galago, 30. léta 20. století, budova zemského úřadu podle projektu arch. Krupky. Foto: <http://uzhorod.info/pohlednice/historicke/budovy34.jpg>, vyhledáno 30.3.2017
42. **Užhorod**, Malé Galago, 30. léta 20. století, budova zemského úřadu podle projektu arch. Krupky. Foto: <http://ungvar.vox.com.ua/cards/obl.jpg>, vyhledáno 30.3.2017
43. **Užhorod**, Malé Galago, 30. léta 20. století, budova zemského úřadu podle projektu arch. Krupky. Foto: archiv autora
44. **Užhorod**, Malé Galago, 30. léta 20. století, budova zemského úřadu podle projektu arch. Krupky. Foto: archiv autora
45. **Alois Dryák**: Návrh budovy zemského úřadu v Užhorodu, 1931. Reprodukce z: DRYÁK 1938, nepag.
46. **Užhorod**, Malé Galago, 20.–30. léta 20. století, národní banka arch. Krupka. Foto:  
[https://upload.wikimedia.org/wikipedia/commons/thumb/1/14/Budova\\_Národn%C3%AD\\_banka\\_v\\_Uzhorode.jpg/90px-Budova\\_Národn%C3%AD\\_banka\\_v\\_Uzhorode.jpg](https://upload.wikimedia.org/wikipedia/commons/thumb/1/14/Budova_Národn%C3%AD_banka_v_Uzhorode.jpg/90px-Budova_Národn%C3%AD_banka_v_Uzhorode.jpg), vyhledáno 30.3.2017
47. **Užhorod**, budova legiodružstva, 20.–30. léta 20. století, podle projektu arch. Krupky. Foto:  
[http://prozak.info/var/prozak/storage/images/media/images/iistoriya/09-2015/pl.-koryatovicha-rig-vulici-duhnovicha-i-korzo.-tak-zvanij-budinok-legioneriv-abo-cukernya-purmi/62026-1-ukr-UA/pl.-Koryatovicha-rig-vulici-Duhnovicha-i-Korzo.-Tak-zvanij-budinok-legioneriv-abo-cukernya-Purmi\\_reference.jpg](http://prozak.info/var/prozak/storage/images/media/images/iistoriya/09-2015/pl.-koryatovicha-rig-vulici-duhnovicha-i-korzo.-tak-zvanij-budinok-legioneriv-abo-cukernya-purmi/62026-1-ukr-UA/pl.-Koryatovicha-rig-vulici-Duhnovicha-i-Korzo.-Tak-zvanij-budinok-legioneriv-abo-cukernya-Purmi_reference.jpg), vyhledáno 30.3.2017
48. **Užhorod**, budova legiodružstva, 20.–30. léta 20. století, současný stav. Foto: archiv autora
49. **Užhorod**, Baťův dvojdům, 20.–30. léta 20. století, podle projektu arch. Gočára. Foto:



[https://upload.wikimedia.org/wikipedia/commons/thumb/7/7e/Здание\\_фирмы\\_ВАТА%2C\\_Ужгород.jpg/120px-Здание\\_фирмы\\_ВАТА%2C\\_Ужгород.jpg](https://upload.wikimedia.org/wikipedia/commons/thumb/7/7e/Здание_фирмы_ВАТА%2C_Ужгород.jpg/120px-Здание_фирмы_ВАТА%2C_Ужгород.jpg),  
vyhledáno 30.3.2017

- 50. Užhorod**, Baťův dvojdům, 20.–30. léta 20. století, podle projektu arch. Gočára.  
Foto: <http://uzhorod.info/pohlednice/historicke/ulice03-mini.jpg>, vyhledáno 30.3.2017
- 51. Užhorod**, Baťův dvojdům, 20.–30. léta 20. století, dobová fotografie z 40.let 20.století. Foto: archiv autora
- 52. Vylok**, reklama firmy Baťa, 1933, dobová fotografie. Foto: archiv autora
- 53. Užhorod**, dobová pohlednice, 20.–30. léta 20. století, významné stavby. Foto: archiv autora
- 54. Užhorod**, židovská škola a židovské centrum, 1924, kresba z dobové publikace.  
Reprodukce z: PRIATKOVÁ 2012, 13
- 55. Užhorod**, kino *Užhorod*, 1930–1931, podle projektu arch. Oelschlägera. Foto: [http://uzhgorod.in/var/plain\\_site/storage/images/media/images/novosti/2017/17240363\\_1399725373433738\\_3387620157870952290\\_o/2381171-1-rus-RU/17240363\\_1399725373433738\\_3387620157870952290\\_o\\_reference.jpg](http://uzhgorod.in/var/plain_site/storage/images/media/images/novosti/2017/17240363_1399725373433738_3387620157870952290_o/2381171-1-rus-RU/17240363_1399725373433738_3387620157870952290_o_reference.jpg),  
vyhledáno 30.3.2017
- 56. Užhorod**, kino *Užhorod*, 1930–1931, podle projektu arch. Oelschlägera. Foto: archiv autora
- 57. Užhorod**, koupaliště, 1928, podle projektu arch. Oelschlägera. Foto: <http://www.lvivcenter.org/image.php?pictureid=744&maxx=419&maxy=272&fit=fitxy>, vyhledáno 30.3.2017
- 58. Užhorod**, vodojem města Užhorod, 1929–1931, podle projektu arch. Oelschlägera. Reprodukce z: MUSIL 1933, 115
- 59. Užhorod**, Velké Galago, 20.–30. léta 20. století, současná podoba. Foto: FIALOVÁ 2015, 116
- 60. Mukačevo**, Nemocniční pavilón při dětském domově, 1922–1928, podle projektu arch. Fragnera. Foto: <https://magazin.aktualne.cz/bydleni/jaroslav-fragner/r~86265cc4d0f611e683bb002590604f2e/r~78e95f7ad0f611e6b2390025900fea04/>, vyhledáno 1.4. 2017
- 61. Jaroslav Fragner**: první verze projektu novostavby kojeneckého pavilonu v Mukačevu, 1922–1923. Reprodukce z: KOTALÍK 1999, 30

- 62. Jaroslav Fragner:** druhá verze pavilonu, 1923–1924. Reprodukce z: KOTALÍK 1999, 30
- 63. Jaroslav Fragner:** půdorys přízemí pavilonu, 1923–1924. Reprodukce z: KOTALÍK 1999, 30
- 64. Jaroslav Fragner:** perspektivní pohledy pro schvalovací řízení Ministerstva veřejných prací, 1925. Reprodukce z: KOTALÍK 1999, 32
- 65. Jaroslav Fragner:** perspektivní pohledy pro schvalovací řízení Ministerstva veřejných prací, 1925. Reprodukce z: KOTALÍK 1999, 32
- 66. Mukačevo,** Nemocniční pavilón při dětském domově, 1922–1928, podle projektu arch. Fragnera. Reprodukce z: KOTALÍK 1999, 33
- 67. Mukačevo,** Nemocniční pavilón při dětském domově, 1922–1928, podle projektu arch. Fragnera. Reprodukce z: KOTALÍK 1999, 33
- 68. Mukačevo,** Nemocniční pavilón při dětském domově, 1922–1928, podle projektu arch. Fragnera. Reprodukce z: KOTALÍK 1999, 34
- 69. Mukačevo,** Nemocniční pavilón při dětském domově, 1922–1928, současný stav objektu podle projektu arch. Fragnera. Foto: <https://drive.google.com/drive/folders/0B2hnma97KiuOd0RWUUVjc2xQR0U>, vyhledáno 30.3.2017
- 70. Mukačevo,** Nemocniční pavilón při dětském domově, 1922–1928, současný stav objektu podle projektu arch. Fragnera. Foto: <https://drive.google.com/drive/folders/0B2hnma97KiuOd0RWUUVjc2xQR0U>, vyhledáno 30.3.2017
- 71. Mukačevo,** Nemocniční pavilón při dětském domově, 1922–1928, současný stav objektu podle projektu arch. Fragnera. Foto: <https://drive.google.com/drive/folders/0B2hnma97KiuOd0RWUUVjc2xQR0U>, vyhledáno 30.3.2017
- 72. Mukačevo,** Nemocniční pavilón při dětském domově, 1922–1928, současný stav objektu podle projektu arch. Fragnera. Foto: <https://drive.google.com/drive/folders/0B2hnma97KiuOd0RWUUVjc2xQR0U>, vyhledáno 30.3.2017
- 73. Jaroslav Fragner:** úvodní náčrtky Ústavu pro zmrzačené v Mukačevu, 1931–1932. Reprodukce z: KOTALÍK 1999, 35
- 74. Jaroslav Fragner:** plán Ústavu pro zmrzačené v Mukačevu, 1931–1932. Reprodukce z: KOTALÍK 1999, 35

75. **Mukačevo**, chirurgický pavilón, 20.–30. léta 20. století, podle projektu arch. Kropáčka. Reprodukce z: MUSIL 1933, 75
76. **Mukačevo**, kancelářská budova, 20.–30. léta 20. století, firma Ing. Kolena a spol. Reprodukce z: MUSIL 1933, 78
77. **Berehovo**, zemská nemocnice, 20. léta 20. století, projekt chirurgického pavilonu. Reprodukce z: MUSIL 1933, 81
78. **Mukačevo**, obchodní akademie, 20. léta 20. století, podle projektu arch. Oelschlägera. Foto: [https://4.bp.blogspot.com/-DIVxcvSmwSo/WHf8RLLjPBI/AAAAAAAAAB8Y/IxW2HyFCZBMt62Ft-h\\_uiorDcLx3So4ACLeB/s400/obchodn%25C3%25A1%2Bakad%25C3%25A9mia.jpg](https://4.bp.blogspot.com/-DIVxcvSmwSo/WHf8RLLjPBI/AAAAAAAAAB8Y/IxW2HyFCZBMt62Ft-h_uiorDcLx3So4ACLeB/s400/obchodn%25C3%25A1%2Bakad%25C3%25A9mia.jpg), vyhledáno 30.3.2017
79. **Chust**, Masarykova kolonie, 20. léta 20. století, kolonie rodinných domků podle projektu Jindřicha Freiwalda. Reprodukce z: MUSIL 1933, 83
80. **Chust**, Masarykova kolonie, 20. léta 20. století, kolonie rodinných domků podle projektu Jindřicha Freiwalda. Reprodukce z: MUSIL 1933, 84
81. **Jindřich Freiwald**: obytné domy státních zaměstnanců v Chustu, 1923. Reprodukce z: FREIWALD 1924, 49
82. **Jindřich Freiwald**: obytné domy státních zaměstnanců v Chustu, 20. léta 20. století. Reprodukce z: FREIWALD 1924, 50
83. **Chust**, Masarykova kolonie, 20. léta 20. století, kolonie rodinných domků podle projektu Jindřicha Freiwalda. Reprodukce z: FREIWALD 1924, nepag.
84. **Jindřich Freiwald**: obytné domy státních zaměstnanců kolonie v Chustu, 20. léta 20. století. Reprodukce z: FREIWALD 1924, 51
85. **Jindřich Freiwald**: obytné domy státních zaměstnanců kolonie v Chustu, 20. léta 20. století, půdorys řadového domku. Reprodukce z: FREIWALD 1924, 52
86. **Jindřich Freiwald**: obytné domy státních zaměstnanců kolonie v Chustu, 20. léta 20. století, přízemí a patro dvojdomku. Reprodukce z: FREIWALD 1924, 52
87. **Jindřich Freiwald**: obytné domy v Užhorodu, 20. léta 20. století, úřednický dvojdomek. Reprodukce z: FREIWALD 1924, 55
88. **Jindřich Freiwald**: Slovanský dům v Chustu, 20. léta 20. století, soutěžní návrh. Reprodukce z: FREIWALD 1924, 151
89. **Jindřich Freiwald**: Slovanský dům v Chustu, 20. léta 20. století, alternativní soutěžní návrh. Reprodukce z: FREIWALD 1924, 150

- 90. Chust**, státní reálné gymnasium v Chustu, 30. léta 20. století, projekt Jindřicha Freiwalda. Reprodukce z: MUSIL 1933, 81
- 91. Chust**, státní reálné gymnasium v Chustu, 30. léta 20. století, projekt Jindřicha Freiwalda. Foto: <http://www.istpravda.com.ua/artefacts/2017/03/13/149615/>, vyhledáno 30.3.2017
- 92. Chust**, Masaryková ulice, 20.–30. léta 20. století, prodejna Baťa. Foto: <http://www.podkarpatskarus.cz/category/image-galleries/fotogalerie-radan-lasek>, vyhledáno 30.3.2017
- 93. Akna Slatina**, solné doly, 20. léta 20. století, pohled na zástavbu kolem dolů. Foto: <http://www.pohlednice.sbiram.cz/soubory/produkty/ukrajina-akna-slat.jpg>, vyhledáno 30.3.2017
- 94. Akna Slatina**, kolonie státních zaměstnanců, 20. léta 20. století, dobová pohlednice. Reprodukce z: [http://www.s-antikvariat.cz/media/smetana/catalog/product/cache/1/image/9df78eab33525d08d6e5fb8d27136e95/pohlednice/b\\_0007.jpg](http://www.s-antikvariat.cz/media/smetana/catalog/product/cache/1/image/9df78eab33525d08d6e5fb8d27136e95/pohlednice/b_0007.jpg), vyhledáno 30.3.2017
- 95. Jindřich Freiwald**: hornická kolonie státních Solných dolů v Akně Slatině, 20. léta 20. století. Reprodukce z: FREIWALD 1924, 41
- 96. Jindřich Freiwald**: hornická kolonie státních Solných dolů v Akně Slatině, 20. léta 20. století. Reprodukce z: FREIWALD 1924, 43
- 97. Jindřich Freiwald**: hornický dvojdoměk v Akně Slatině, 20. léta 20. století. Reprodukce z: FREIWALD 1924, 48