



**UNIVERZITA KARLOVA V PRAZE**  
**3. LÉKAŘSKÁ FAKULTA**

---



Klinika pracovního a cestovního lékařství

Barbora Šebková

**Profesionální poškození zdraví u žen**

*Professional Health Damages at Women*

*Bakalářská práce*

Praha, 2017

Autor práce: Barbora Šebková

Studijní program: Veřejné zdravotnictví

Bakalářský studijní obor: Specializace ve zdravotnictví

Vedoucí práce: Doc. MUDr. Monika Kneidlová, CSc.

Pracoviště vedoucího práce: Klinika pracovního a cestovního lékařství

Datum a rok obhajoby: květen 2017

### Prohlášení

Děkuji Doc. MUDr. Monice Kneidlové, CSc. za ochotu a vstřícnost při vedení bakalářské práce.

Prohlašuji, že jsem předkládanou práci zpracovala samostatně a použila jen uvedené prameny a literaturu. Současně dávám svolení k tomu, aby tato bakalářská práce byla používána ke studijním účelům.

V Praze dne

Barbora Šebková



## Obsah

1. Úvod.....	1
2. Metodika .....	2
2.1. Definice .....	2
2.1.1. Nemoc z povolání.....	2
2.1.2. Ohrožení nemocí z povolání.....	2
2.2. Práce a zdraví .....	2
2.2.1. Rozdělení pracovní činnosti dle zatížení soustav .....	3
2.3. Kategorizace prací .....	3
2.3.1. Kategorie 1 .....	4
2.3.2. Kategorie 2 .....	4
2.3.3. Kategorie 3 .....	4
2.3.4. Kategorie 4 .....	5
2.3.5. Rizikové faktory.....	5
2.4. Pracovní úrazy .....	6
2.4.1. Rozdělení.....	6
2.4.2. Evidence .....	7
2.5. Specifika ženy jako pracovníka.....	8
2.5.1. Zvláštnosti ženského organismu .....	8
2.5.2. Limity pro práci s břemeny .....	8
2.5.3. Zakázané práce.....	9
2.5.4. Povinnosti zaměstnavatele .....	10
2.6. Prevence .....	11
2.6.1. Pracovně lékařská péče.....	11
3. Výsledky .....	14
3.1. Celkový přehled počtů hlášených profesionálních onemocnění .....	14
3.2. Profesionální onemocnění hlášená v ČR v roce 2008 .....	14
3.3. Profesionální onemocnění hlášená v ČR v roce 2009 .....	17
3.4. Profesionální onemocnění hlášená v ČR v roce 2010 .....	18
3.5. Profesionální onemocnění hlášená v ČR v roce 2011 .....	20

3.6.	Profesionální onemocnění hlášená v ČR v roce 2012 .....	21
3.7.	Profesionální onemocnění hlášená v ČR v roce 2013 .....	23
3.8.	Profesionální onemocnění hlášená v ČR v roce 2014 .....	24
3.9.	Profesionální onemocnění hlášená v ČR v roce 2015 .....	25
4.	Diskuse .....	28
5.	Závěr.....	32
6.	Souhrn .....	32
7.	Summary .....	33
8.	Přílohy.....	34
8.1.	Celkový přehled počtů hlášených profesionálních onemocnění.....	34
8.2.	Profesionální onemocnění hlášená v ČR v roce 2008 .....	35
8.3.	Profesionální onemocnění hlášená v ČR v roce 2009 .....	38
8.4.	Profesionální onemocnění hlášená v ČR v roce 2010 .....	41
8.5.	Profesionální onemocnění hlášená v ČR v roce 2011 .....	44
8.6.	Profesionální onemocnění hlášená v ČR v roce 2012 .....	47
8.7.	Profesionální onemocnění hlášená v ČR v roce 2013 .....	50
8.8.	Profesionální onemocnění hlášená v ČR v roce 2014 .....	53
8.9.	Profesionální onemocnění hlášená v ČR v roce 2015 .....	56
9.	Seznam zkratk .....	60
9.1.	Rozdělení dle kapitol seznamu nemocí z povolání (NZP) .....	60
9.2.	Rozdělení podle klasifikace ekonomických činností (CZ-NACE).....	60
9.3.	Rozdělení dle jednotlivých krajů .....	60
10.	Seznam použité literatury .....	62

## 1. Úvod

Každý rok jsou v České republice hlášeny stovky případů poškození zdraví z důvodu vykonávané profese. Nemalá část z celkového počtu připadá na ženy přesto, že ve většině případů pracují na méně rizikových pozicích a pracovištích než muži a je ochraně jejich zdraví věnovaná zvýšená péče z důvodů odlišností v ženském organismu. Pod označením Profesionální poškození zdraví rozumíme nemoci z povolání a ohrožení nemocí z povolání. V některých studiích k tomu autoři přidávají i tzv. nemoci spojené s prací. Má práce je zaměřena pouze na nemoci z povolání a ohrožení nemocí z povolání, které jsem přehledně zpracovala za rok 2008 až 2015 do tabulek a grafů dle statistických údajů zpracovaných a každoročně hlášených Státním zdravotním ústavem (SZÚ).

## **2. Metodika**

V následujících kapitolách stručně uvádím informace nutné k pochopení problematiky, kterou se zabývám v následující části této bakalářské práce.

### **2.1. Definice**

#### **2.1.1. Nemoc z povolání**

Nemoc z povolání je sociálně právní pojem. Definice vychází ze zákona č. 262/2006 Sb., zákoníku práce, a nařízení vlády č. 290/1995 Sb. a jeho novelizací č. 168/2014 Sb., kterým se stanoví seznam nemocí z povolání.

Platná právní definice dle § 1 odst. 1 nařízení vlády č. 290/1995 Sb.:  
*„Nemoci z povolání jsou nemoci vznikající nepříznivým působením chemických, fyzikálních, biologických nebo jiných škodlivých vlivů, pokud vznikly za podmínek uvedených v seznamu nemocí z povolání. Nemoci z povolání se rozumí též akutní otrava vznikající nepříznivým působením chemických látek.“*

#### **2.1.2. Ohrožení nemocí z povolání**

Ohrožením nemocí z povolání (ONZP) se rozumí takové změny zdravotního stavu, jež vznikly při výkonu práce nepříznivým působením podmínek, za nichž vznikají nemoci z povolání, avšak nedosahují takového stupně poškození zdravotního stavu, který lze posoudit jako nemoc z povolání, a další výkon práce za stejných podmínek by vedl ke vzniku nemoci z povolání. [1]

### **2.2. Práce a zdraví**

Práce může buď přispívat k rozvoji zdraví a osobnosti (pozitivní vliv práce), nebo nemá žádný významný vliv na zdraví (neutrální vliv), ale může se projevit i škodlivě (negativní vliv).

Cílem každého zaměstnavatele by měla být péče o zdraví zaměstnanců na jakémkoliv pracovišti nejen kvůli snížení možnosti poškození zdraví vlivem práce a pracovního prostředí, ale také snaha o správné pracovní podmínky a zařazení zaměstnance dle jeho schopností. Vhodné pracovní prostředí totiž nejen přispívá k rozvoji fyzickému i psychickému, ale vede také k optimálnímu využití pracovních schopností zaměstnance a k jeho pracovnímu uspokojení. Pokud není



prostředí vhodné nebo je práce pro zaměstnance příliš náročná, hrozí selhání, po kterém již nebude zaměstnanec schopen své pracovní úkoly řádně plnit a může vyvrcholit až k onemocnění či poškození zdraví.

### **2.2.1. Rozdělení pracovní činnosti dle zatížení soustav**

Pracovní činnost lze rozdělit dle pracovního lékařského hlediska na 3 skupiny podle toho, která ze soustav je zatěžována.

První skupinou je **práce tělesná** neboli fyzická, u které dále rozlišujeme, zda se jedná o zátěž dynamickou (spojeno s pohybem), statickou (svaly vykonávají statické držení) či polohovou (poloha těla při činnosti). Dalším hlediskem, dle kterého hodnotíme fyzické zatížení je zapojování převážně velkých svalových skupin (tj. jedná se hlavně o pohyb či sílu) či malých svalových skupin (tj. jedná se hlavně o přesnou koordinaci).

Druhou skupinou je **práce smyslová** neboli senzorycká. Zátěž vyplývá z požadavků na činnost smyslových orgánů, tj. zraku, sluchu, hmatu, čichu atd. a jím odpovídajících struktur CNS.

Poslední skupinou je **práce duševní** neboli psychická (mentální). Zátěž vyplývá z požadavků na zpracovávání informací, které klade nároky na pozornost, paměť, představivost, myšlení a rozhodování. Zároveň do této skupiny můžeme zařadit i zátěž emoční vyplývající ze situací a požadavků, vyvolávajících afektivní citovou odezvu.

Toto dělení je spíše orientačního charakteru dle typu převládající činnosti, protože ve skutečnosti každá práce zahrnuje všechny typy zátěže. [2]

### **2.3. Kategorizace prací**

Kategorizace prací je základním nástrojem k hodnocení vlivu práce na zdraví zaměstnanců. Měla by odrážet stav pracovního prostředí a jeho případný vliv na ohrožení zdraví zaměstnanců. Není povinností pouze zaměstnavatelů, ale povinnost zařazení prací do kategorií má i ten, kdo např. vykonává práce sám (jako OSVČ) nebo s rodinnými příslušníky (§ 43 zákona). [1]

Povinnost kategorizace je dána § 37, zákona č. 258/2000 Sb. O ochraně veřejného zdraví, vč. vyhlášky č. 432/2003 Sb., kterou se stanoví podmínky pro

zařazování prací do 4 kategorií dle rizikových faktorů, limitní hodnoty ukazatelů biologických expozičních testů, podmínky odběru biologického materiálu pro provádění biologických expozičních testů a náležitosti hlášení prací s azbestem a biologickými činiteli. [3]

### **2.3.1. Kategorie 1**

Do této kategorie zařazujeme práce, ze kterých nevyplývá pravděpodobný nepříznivý vliv na zdraví zaměstnanců (zahrnuje např. většinu administrativních prací). Sledované škodliviny se buď na pracovišti nevyskytují, nebo je jejich úroveň trvale pod limitními hodnotami. [1]

### **2.3.2. Kategorie 2**

Práce ve druhé kategorii jsou takové práce, při nichž lze jejich nepříznivý vliv na zdraví očekávat pouze ve výjimečných případech (zejména u citlivých jedinců), a při nichž nejsou trvale překračovány hygienické limity, a práce naplňující další kritéria pro jejich zařazení do druhé kategorie dle vyhlášky č. 432/2003 Sb., příl.1.

Oznámení o zařazení do této kategorie je nutné zaslat na vědomí orgánu ochrany veřejného zdraví, tedy krajské hygienické stanici, místně příslušné podle výkonu práce, která posoudí správnost zařazení. [1]

### **2.3.3. Kategorie 3**

Do třetí kategorie jsou zařazeny práce, při nichž jsou trvale překračovány hygienické limity, a práce naplňující další kritéria pro zařazení práce do kategorie třetí, přičemž expozice fyzických osob, které práce vykonávají, není spolehlivě snížena technickými opatřeními pod úroveň těchto limitů, a pro zajištění ochrany zdraví osob je proto nezbytné využívat osobní ochranné pracovní prostředky (OOPP), organizační a jiná ochranná opatření, a dále práce, při nichž se vyskytují opakovaně nemoci z povolání nebo statisticky významně častěji nemoci, jež lze pokládat za nemoci související s prací.

V případě zařazení do třetí kategorie je nutné zaslat návrh zařazení (nikoli jen oznámení) ke schválení ke krajské hygienické stanici. [1]

#### **2.3.4. Kategorie 4**

Do čtvrté kategorie zařadíme práce, při nichž hrozí vysoké riziko ohrožení zdraví, které nelze zcela vyloučit ani při používání dostupných a použitelných ochranných opatření (např. OOPP).

Stejně jako ve 3. kategorii je nutné zaslat návrh zařazení ke schválení od krajské hygienické stanice. [1]

#### **2.3.5. Rizikové faktory**

Pro účely zařazení prací do druhé, třetí nebo čtvrté kategorie je nutné provést patřičná měření a vyšetření, která jsou potřebná pro hodnocení rizik. Ty zaměstnavatel může zajistit jen prostřednictvím osoby s příslušným osvědčením nebo autorizací potřebou pro konkrétní měření. Jedná se převážně o:

- hluk
- prach
- zátěž chladem
- chemické látky
- neionizující záření a elektromagnetické pole
- fyzická zátěž
  - spojená s ruční manipulací s břemeny
  - převážně dynamická, vykonávaná malými svalovými skupinami
  - převážně dynamická, vykonávaná velkými svalovými skupinami
  - převážně statická, vykonávaná malými svalovými skupinami
- vibrace
- pracovní poloha
- zátěž teplem
- psychická zátěž
  - práce monotónní
  - práce ve třisměnném nebo nepřetržitém pracovním režimu

- práce ve vnuceném tempu
- práce pouze v nočních směnách
- zraková zátěž
  - používání zvětšovacíh přístrojů a pomůcek
  - nutnost rozeznávání kritických detailů
  - neodstranitelné oslňování
  - sledování obrazovek
- práce s biologickými činiteli
- práce ve zvýšeném tlaku vzduchu

[1]

## 2.4. Pracovní úrazy

Definice pracovního úrazu je uvedena v § 271k (dříve § 380) zákona č. 262/2006 Sb., zákoníku práce. Pracovním úrazem je poškození zdraví nebo smrt zaměstnance, došlo-li k nim nezávisle na jeho vůli krátkodobým, náhlým a násilným působením zevních vlivů:

- při plnění pracovních úkolů
- v přímé souvislosti s ním
- pro plnění pracovních úkolů

**Poškozením zdraví** je jak tělesné zranění, tak i psychická porucha. Pro zjištění skutečnosti, zda zaměstnanec plnil pracovní úkoly, není rozhodující motiv či pohnutka zaměstnance, ale zda bylo jednání zaměstnance z hlediska věcného, místního a časového objektivně konáno pro zaměstnavatele. [4]

### 2.4.1. Rozdělení

Nařízení vlády dělí pracovní úrazy na úrazy:

- **smrtelné** - smrtelným pracovním úrazem rozumíme také poškození zdraví, na jehož následky úrazem postižený zaměstnanec nejpozději do 1 roku zemřel
- **závažné** - s hospitalizací delší než 5 dnů
- **hromadné** - úraz, při kterém byly zraněny nejméně 3 osoby, z nichž alespoň jedna byla zraněna těžce nebo smrtelně, nebo při zranění více než 10 osob
- **ostatní** - s pracovní neschopností delší než 3 dny
- **ostatní** - s pracovní neschopností do 3 dnů nebo bez pracovní neschopnosti

#### 2.4.2. Evidence

Zaměstnavatel, u něhož k pracovnímu úrazu došlo, je povinen objasnit příčiny a okolnosti vzniku tohoto úrazu za účasti zaměstnance (pokud to zdravotní stav zaměstnance dovoluje), případných svědků a za účasti odborové organizace nebo zástupce pro oblast bezpečnosti a ochrany zdraví při práci a neměnit stav na místě úrazu do doby objasnění příčin a okolností vzniku pracovního úrazu.

Zaměstnavatel vede v **knize úrazů** evidenci o všech úrazech, i když jimi nebyla způsobena pracovní neschopnost nebo byla způsobena pracovní neschopnost nepřesahující 3 kalendářní dny. Dále vyhotovuje záznamy a vede dokumentaci o všech pracovních úrazech, jejichž následkem došlo buď ke zranění zaměstnance s pracovní neschopností delší než 3 kalendářní dny nebo k úmrtí zaměstnance. Jedno vyhotovení záznamu o úrazu předá zaměstnavatel postiženému zaměstnanci a v případě smrtelného pracovního úrazu jeho rodinným příslušníkům (oprávněné osobě).

Zaměstnavatel je **povinen ohlásit** pracovní úraz a zaslat záznam o úrazu stanoveným orgánům a institucím. Dále je také povinen přijímat opatření proti opakování pracovních úrazů.

Zaměstnavatel vede **evidenci** zaměstnanců, u nichž byla uznána nemoc z povolání, která vznikla na jeho pracovištích, a uplatní taková opatření, aby

odstranil nebo minimalizoval rizikové faktory, které vyvolávají ohrožení nemocí z povolání nebo nemoc z povolání. [4]

## **2.5.Specifika ženy jako pracovníka**

### **2.5.1. Zvláštnosti ženského organismu**

Podíváme-li se na rozdíly v organismu ženy a muže, povšimneme si mnoho dalších rozdílů, než pouze jiné reprodukční orgány.

Ženský organismus má rozdílný podíl tukové a svalové hmoty, což oproti muži snižuje jeho svalovou sílu. K tomu se vztahují i limity na práci s břemeny, které jsou rozebrány níže.

Dle výsledků mnoha lékařských studií [5,6,7] mají ženy vyšší klidovou srdeční frekvenci, při námaze se jejich tepová a dechová frekvence zvyšuje, což může vést ke zvýšené retenci vdechovaných látek do plic, která vede k nižší době expozice před vznikem např. silikózy. Dále byla u žen také zjištěna nižší expoziční doba nutná k vytvoření karpálního tunelu. Vyšší podíl tukové tkáně může ovlivnit ukládání a působení látek mající afinitu k tukové tkáni. Ženský organismus hůře snáší vyšší teploty, naopak lépe snáší chlad. Pracovní výkon u ženy také ovlivňuje její menstruační cyklus, který ho snižuje o 10 %.

Ženské tělo také hůře snáší práci ve tmě a noci, proto by se ženám neměla doporučovat práce na směny. Nepravidelný životní styl výrazně ovlivňuje produkci hormonů. [7]

### **2.5.2. Limity pro práce s břemeny**

Požadavky a hygienické limity fyzické zátěže při ruční manipulaci s břemenem stanoví *nařízení vlády č. 361/2007 Sb., kterým se stanoví podmínky ochrany zdraví při práci*, a to v ust. § 28 až § 30. Za ruční manipulaci s břemenem považuje citované nařízení vlády přepravování nebo nošení břemene jedním nebo současně více zaměstnanci včetně jeho zvedání, pokládání, strkání, tahání, posunování nebo přemísťování, při kterém v důsledku vlastností břemene nebo nepříznivých ergonomických podmínek může dojít k poškození páteře zaměstnance nebo onemocnění pohybového aparátu končetin z jednostranné nadměrné zátěže.

Přípustný hygienický limit pro hmotnost ručně manipulovaného břemene přenášeného ženou při občasném zvedání a přenášení je **20 kg, při častém zvedání a přenášení 15 kg. Při práci vsedě** je přípustný hygienický limit pro hmotnost ručně manipulovaného břemene ženou **3 kg**, pro kumulativní hmotnost ručně manipulovaného břemene ženou je **6 500 kg za osmihodinovou směnu** (podle § 29, odst. 4 citovaného nařízení vlády). Přitom, občasným zvedáním a přenášením břemene se rozumí zvedání a přenášení břemene nepřesahující souhrnně 30 minut v průměrné osmihodinové směně, časté zvedání a přenášení břemene přesahuje souhrnně 30 minut v průměrné osmihodinové směně. Uvedená celková doba přenášení a zvedání břemene v průměrné osmihodinové směně je průměrným hygienickým limitem (podle § 29, odst. 6 citovaného nařízení vlády).

Hmotnost břemen a podmínky ruční manipulace s břemeny těhotnými ženami, kojícími ženami, matkami do konce devátého měsíce po porodu a mladistvými jsou upraveny vyhláškou č. 180/2015 Sb. Limit je stanoven na **10 kg při občasně a 5 kg při trvalé manipulaci nebo kumulativní hmotnosti za směnu nad 2000 kg, při práci v sedě je limit hmotnosti břemene 2kg.**

### **2.5.3. Zakázané práce**

Zaměstnankyně nesmějí být zaměstnávány pracemi pod zemí při těžbě nerostů nebo při ražení tunelů a štol, s výjimkou žen, které vykonávají řídicí funkce a nekonají přitom manuální práci, zdravotnické a sociální služby, provozní praxi při studiu, práce nikoli manuální, které je nutno občas konat pod zemí, zejména práce spojené s dozorčí, kontrolní nebo studijní činností.

Zaměstnankyně nesmějí být též zaměstnávány pracemi, které ohrožují jejich mateřství. Ministerstvo zdravotnictví stanovilo **vyhláškou č. 180/2015 Sb.** práce a pracoviště, které jsou zakázány zaměstnankyním, které kojí, těhotným ženám a matkám do konce devátého měsíce po porodu. Jsou to primárně všechny práce rizikové (tj. z kategorie 3 a 4), dále práce s expozicí chemickým látkám či ionizujícímu záření, práce se zvýšeným nebezpečím úrazu, ve vyšším atmosférickém tlaku a práce s expozicí vibracím.

Těhotná žena nesmí být zaměstnávána též pracemi, které podle lékařského posudku ohrožují její těhotenství ze zdravotních příčin. To platí obdobně o ženě, která kojí, a matce do konce devátého měsíce po porodu.

#### **2.5.4. Povinnosti zaměstnavatele**

**Zákon č. 262/2006 Sb., zákoníku práce,** stanovuje v příslušných paragrafech povinnosti zaměstnavatele týkající se zamezení případného poškození zdraví žen při výkonu práce.

Zaměstnavateli ukládá povinnost převést na jinou práci ženy těhotné, kojící či do devátého měsíce po porodu, které nesmí vykonávat danou práci nebo by tato práce mohla ohrozit jejich těhotenství či mateřství (§41). Dočasné převedení na vhodnou práci (při níž může dosahovat stejného výdělku) musí být zajištěno i na žádost zaměstnankyně, a to i v případě požadavku převedení z noční práce na práci denní (§239).

Zaměstnavatel nesmí dát ženě výpověď v době mateřské či rodičovské dovolené (§53). Je povinen učinit potřebná opatření, pokud by žena těhotná, kojící či do devátého měsíce po porodu byla při práci vystavena možné expozici rizikovým faktorům poškozujícím zdraví a náležitě ji o tom informovat (§103).

Zaměstnankyně těhotné a pečující o děti do věku 8 let (popř. u osamělé zaměstnankyně pečující o děti do 15 let, či u zaměstnankyně pečující o bezmocnou osobu) smějí být vysílány na pracovní cestu mimo obvod obce svého pracoviště nebo bydliště jen s jejich souhlasem. Přeložit je může zaměstnavatel jen na jejich žádost. (§240) Dále tyto zaměstnankyně mohou požádat o kratší pracovní dobu nebo jinou vhodnou úpravu pracovní doby a zaměstnavatel je povinen jim vyhovět, nebrání-li tomu vážné provozní důvody.

Těhotné ženy, či ženy pečující o dítě mladší než 1 rok, nesmí být zaměstnávány prací přesčas. (§241) Zaměstnankyni, která kojí své dítě, je zaměstnavatel povinen poskytnout kromě přestávek v práci zvláštní přestávky ke kojení. Ty se započítávají do pracovní doby a poskytuje se za ně náhrada mzdy nebo platu ve výši průměrného výdělku. (§242) [8]



## 2.6.Prevence

Prevence má 4 hlavní pilíře.

Jedná se o:

- technickou a technologickou prevenci
- organizační prevenci
- osobní ochranné pracovní prostředky
- zdravotnickou prevenci

[2]

### 2.6.1. Pracovně lékařská péče

Pracovně lékařská péče je definována v **zákoně č. 372/2011 Sb., o specifických zdravotních službách**. Zákon definuje pracovnělékařské služby jako zdravotní služby preventivní, jejichž součástí je hodnocení vlivu pracovní činnosti, pracovního prostředí a pracovních podmínek na zdraví, provádění preventivních prohlídek a hodnocení zdravotního stavu za účelem posuzování zdravotní způsobilosti k práci, poradenství zaměřené na ochranu zdraví při práci a ochranu před pracovními úrazy, nemocemi z povolání a nemocemi souvisejícími s prací, školení v poskytování první pomoci a pravidelný dohled na pracovištích a nad výkonem práce nebo služby.

Každý zaměstnavatel bez ohledu na počet zaměstnanců (byť zaměstnává jednoho či dva zaměstnance) má povinnost mít svého lékaře pracovnělékařské péče a musí mít s ním uzavřenou smlouvu o pracovnělékařské péči. Zaměstnavatel může, jde-li o práce zařazené pouze do kategorie první, zajišťovat provádění pracovnělékařských prohlídek a posuzování zdravotní způsobilosti k práci na základě písemné žádosti u všeobecného praktického lékaře, který je registrujícím poskytovatelem zaměstnance nebo uchazeče o zaměstnání. Ostatní pracovnělékařské služby již zaměstnavatel zajišťuje prostřednictvím svého poskytovatele pracovnělékařské péče. Ostatní práce, zejména pak práce zařazené do kategorie druhé, již není možné svěřit do režimu pracovnělékařských prohlídek u všeobecných praktických lékařů, ale je nezbytné, aby pracoviště, na nichž se

takové práce vykonávají, posuzoval lékař se znalostí pracovních podmínek a obecné problematiky BOZP.

Nová vyhláška o pracovnělékařských službách (č. 79/2013 Sb.) ukládá povinnost pracovně lékařských prohlídek. Jedná se o tyto:

**Vstupní prohlídka** se provádí za účelem zajištění, aby k výkonu práce v podmínkách s předpokládanou zdravotní náročností nebyla zařazena osoba jejíž zdravotní způsobilost neodpovídá zařazení k předpokládané práci. Provádí se také před převedením zaměstnance na jinou práci, pokud jde o práci vykonávanou za odlišných podmínek, než ke kterým byla původně posouzena zdravotní způsobilost zaměstnance.

**Periodická prohlídka** se provádí za účelem zjištění včasné změny zdravotního stavu vzniklé v souvislosti se zdravotní náročností vykonávané práce nebo stárnutím organismu, kdy další výkon práce by mohl vést k poškození zdraví posuzovaného zaměstnance, nebo k poškození zdraví jiných osob. Interval prohlídek pro jednotlivé kategorie viz následující tabulka.

Tab. Periodické prohlídky u zaměstnanců

Kategorie	Prohlídka
Kategorie 1	1x za 6 let nebo 1x za 4 roky, jde-li o zaměstnance, který dovršil 50 let věku
Kategorie 2	1x za 5 let nebo 1x za 3 roky, jde-li o zaměstnance, který dovršil 50 let věku
Kategorie 3	1x za 2 roky
Kategorie 4	1x za 1 rok
Zaměstnanci vykonávající práci s rizikem ohrožení zdraví	1x za 4 roky nebo 1x za 2 roky, jde-li o zaměstnance, který dovršil 50 let věku

**Řadové prohlídky** se provádějí u všech zaměstnanců, u nichž nejsou předepsány prohlídky periodické a to 1x za 5 let u osob do 50 let věku a nejdéle 1x za 3 roky u osob nad 50 let věku.

**Mimořádná prohlídka** se provádí za účelem zjištění zdravotního stavu posuzovaného zaměstnance v případě důvodného podezření, že došlo ke ztrátě nebo změně zdravotní způsobilosti k práci (například v důsledku úrazu s těžkými následky) nebo pokud dojde ke zvýšení míry rizika (například bylo zjištěno opakované překročení limitních hodnot). Dále se provádí na základě vlastního podnětu od zaměstnance či sdělení ošetřujícího lékaře o důvodném podezření, že u zaměstnance došlo ke změně zdravotní způsobilosti.

**Výstupní prohlídka** je prováděna u pracovníků před ukončením pracovního poměru nebo před převedením na práci s nižší zdravotní náročností. Zjišťují se převážně změny zdravotního stavu od vstupní prohlídky, které by mohly být způsobené v důsledku expozic na pracovišti.

**Následná prohlídka** se provádí u zaměstnanců po vystavení škodlivinám s dlouhou latencí účinku, kde je předpoklad, že se zdravotní důsledky manifestují až po řadě let i po ukončení práce.

Součástí pracovnělékařské péče je také posuzování pracovní způsobilosti k dané práci. Na základě laboratorních výsledků, provedeného vyšetření a znalosti podmínek na pracovišti je lékař povinen vydat posudek o zdravotní způsobilosti zaměstnance, který je pro zaměstnavatele závazný. Nesmí tedy připustit, aby pracovník vykonával činnosti, ke kterým není zdravotně způsobilý a neodpovídala by jeho schopnostem. Proti tomuto posudku se lze odvolat do 15 dnů ode dne prokazatelného obdržení.

[8]

### 3. Výsledky

V následujících stránkách uvádím přehled počtů profesionálních onemocnění u žen hlášených v České republice seřazených do tabulek dle kapitol seznamu nemocí z povolání, klasifikace ekonomických činností (CZ-NACE) a dle krajů za roky 2008 – 2015. Grafické zobrazení dat je uvedeno v přílohách.

Počty profesionálních onemocnění u mužů slouží ke srovnání s počtem onemocnění u žen.

Uvedená data pochází ze statistických přehledů zveřejněných každoročně na webových stránkách Státního zdravotního ústavu (SZÚ) a vycházejí z povinných hlášení do Národního zdravotního registru. [9]

#### 3.1. Celkový přehled počtů hlášených profesionálních onemocnění

Tabulka uvádí celkový počet profesních onemocnění hlášených na území České republiky za rok 2008 až 2015. Nemoci z povolání a ohrožení nemocí z povolání jsou od sebe odděleny. Grafické zobrazení dat je uvedeno v přílohách.

Tab.1: Profesionální onemocnění hlášená v České republice za roky 2008 – 2015

Nemoci z povolání								
	2008	2009	2010	2011	2012	2013	2014	2015
Ženy	608	549	545	499	396	380	548	429
Muži	719	696	691	711	646	603	666	606
Ohrožení nemocí z povolání								
	2008	2009	2010	2011	2012	2013	2014	2015
Ženy	28	25	12	21	16	19	11	24
Muži	48	43	44	35	41	40	25	33

#### 3.2. Profesionální onemocnění hlášená v ČR v roce 2008

Níže uvedené tabulky uvádějí počty profesionálních onemocnění (nemoci z povolání a ohrožení nemocí z povolání jsou odděleny do samostatných tabulek) za rok 2008. Onemocnění jsou rozdělena do 3 kategorií: dle Kapitol seznamu nemocí z povolání, dle jednotlivých krajů a dle kategorizace ekonomických činností CZ-NACE. Grafické zobrazení dat je uvedeno v přílohách.

Tab. 2: Rozdělení dle kapitol seznamu nemocí z povolání (NZP) v roce 2008

	Ženy	Muži
--	------	------

<b>Kapitola I.</b> - Nemoci z povolání způsobené chemickými látkami	3	11
<b>Kapitola II.</b> - Nemoci z povolání způsobené fyzikálními faktory	275	418
<b>Kapitola III.</b> - Nemoci z povolání týkající se dýchacích cest, plic, pohrudnice, pobřišnice	57	123
<b>Kapitola IV.</b> - Nemoci z povolání kožní	123	110
<b>Kapitola V.</b> - Nemoci z povolání přenosné a parazitární	145	57
<b>Kapitola VI.</b> - Nemoci z povolání způsobené ostatními faktory a činiteli	5	0

[10]

Pozn.: v následujících letech uvádím pouze příslušnou zkratku např. Kapitola I., Kapitola II. atd., nikoli celý název položky

Tab. 3: Rozdělení podle klasifikace ekonomických činností (CZ-NACE) v roce 2008

	<b>Ženy</b>	<b>Muži</b>
<b>A</b> Zemědělství, lesnictví a rybářství	26	52
<b>B</b> Těžba a dobývání	0	140
<b>C</b> Zpracovatelský průmysl	358	409
<b>D</b> Výroba a rozvod elektřiny, plynu, tepla a klimatizovaného vzduchu	0	0
<b>E</b> Zásobování vodou, činnosti související s odpadními vodami, odpady a sanacemi	0	8
<b>F</b> Stavebnictví	1	50
<b>G</b> Velkoobchod a maloobchod, opravy a údržba motorových vozidel	9	7
<b>H</b> Doprava a skladování	4	10
<b>I</b> Ubytování, stravování a pohostinství	4	2
<b>J</b> Informační a telekomunikační činnosti	0	0
<b>K</b> Peněžnictví a pojišťovnictví	0	0
<b>L</b> Činnosti v oblasti nemovitostí	0	0
<b>M</b> Profesní, vědecké a technické činnosti	1	4
<b>N</b> Administrativní a podpůrné činnosti	4	1
<b>O</b> Veřejná správa a obrana, povinné sociální zabezpečení	0	8
<b>P</b> Vzdělání	11	2
<b>Q</b> Zdravotní péče	172	25
<b>R</b> Kulturní, zábavní a rekreační činnosti	12	0
<b>S</b> Ostatní činnosti	6	2
<b>T</b> Činnosti domácností jako zaměstnavatelů, činnosti domácností produkující blíže neurčené výrobky a služby pro vlastní potřebu	0	0
<b>U</b> Činnosti exterritoriálních organizací a orgánů	0	0

[10]

Pozn.: v následujících letech uvádím příslušnou zkratku např. A, B, C atd., nikoli celý název položky

Tab. 4: Rozdělení dle jednotlivých krajů v roce 2008

	<i>Ženy</i>	<i>Muži</i>
<b>PHA</b> Hl. m. Praha	23	21
<b>STC</b> Středočeský	54	65
<b>JHC</b> Jihočeský	64	58
<b>PLZ</b> Plzeňský	69	58
<b>KAR</b> Karlovarský	19	16
<b>UST</b> Ústecký	53	27
<b>LIB</b> Liberecký	28	16
<b>HRA</b> Královehradecký	42	22
<b>PAR</b> Pardubický	38	59
<b>VYS</b> Vysočina	25	28
<b>JHM</b> Jihomoravský	56	32
<b>OLO</b> Olomoucký	36	65
<b>ZLI</b> Zlínský	21	26
<b>MSK</b> Moravskoslezský	79	215
<b>ČR</b> Území ČR – více krajů	0	4
<b>ZAHR</b> Zahraničí	1	7

[10]

Pozn.: v následujících letech uvádím příslušnou zkratku např. PHA, OLO, PAR atd., nikoli celý název položky

Tab. 5: Ohrožení nemocí z povolání v roce 2008

Rozdělení dle seznamu NZP	Rozdělení dle krajů		Rozdělení dle CZ-NACE					
	<i>Ženy</i>	Muži	<i>Ženy</i>	Muži				
<b>Kapitola I.</b>	0	1	<b>PHA</b>	0	0	<b>A</b>	2	2
<b>Kapitola II.</b>	26	47	<b>STC</b>	5	2	<b>B</b>	0	10
<b>Kapitola III.</b>	2	0	<b>JHC</b>	1	5	<b>C</b>	24	33
<b>Kapitola IV.</b>	0	0	<b>PLZ</b>	4	3	<b>D</b>	0	0
<b>Kapitola V.</b>	0	0	<b>KAR</b>	1	1	<b>E</b>	0	0
<b>Kapitola VI.</b>	0	0	<b>UST</b>	0	0	<b>F</b>	0	3
			<b>LIB</b>	0	0	<b>G</b>	0	0
			<b>HRA</b>	5	1	<b>H</b>	1	0
			<b>PAR</b>	2	0	<b>I</b>	0	0
			<b>VYS</b>	0	1	<b>J</b>	0	0
			<b>JHM</b>	3	2	<b>K</b>	0	0
			<b>OLO</b>	2	7	<b>L</b>	0	0
			<b>ZLI</b>	1	0	<b>M</b>	0	0

			<b>MSK</b>	4	26	<b>N</b>	0	0
			<b>ČR</b>	0	0	<b>O</b>	0	0
			<b>ZAHR</b>	0	0	<b>P</b>	0	0
						<b>Q</b>	0	0
						<b>R</b>	1	0
						<b>S</b>	0	0
						<b>T</b>	0	0
						<b>U</b>	0	0

[10]

### 3.3. Profesionální onemocnění hlášená v ČR v roce 2009

Níže uvedené tabulky uvádějí počty profesionálních onemocnění (nemoci z povolání a ohrožení nemocí z povolání jsou odděleny do samostatných tabulek) za rok 2009. Onemocnění jsou rozdělena do 3 kategorií: dle Kapitol seznamu nemocí z povolání, dle jednotlivých krajů a dle kategorizace ekonomických činností CZ-NACE. Grafické zobrazení dat je uvedeno v přílohách.

Tab. 6: Nemoci z povolání hlášené v ČR v roce 2009

Rozdělení dle seznamu NZP			Rozdělení dle krajů			Rozdělení dle CZ-NACE		
	<i>Ženy</i>	Muži		<i>Ženy</i>	Muži		<i>Ženy</i>	Muži
<b>Kapitola I.</b>	0	7	<b>PHA</b>	14	19	<b>A</b>	28	28
<b>Kapitola II.</b>	210	383	<b>STC</b>	55	78	<b>B</b>	2	165
<b>Kapitola III.</b>	72	167	<b>JHC</b>	69	55	<b>C</b>	303	383
<b>Kapitola IV.</b>	100	75	<b>PLZ</b>	47	54	<b>D</b>	0	1
<b>Kapitola V.</b>	165	64	<b>KAR</b>	4	9	<b>E</b>	1	4
<b>Kapitola VI.</b>	2	0	<b>UST</b>	55	16	<b>F</b>	0	33
			<b>LIB</b>	28	9	<b>G</b>	5	6
			<b>HRA</b>	28	28	<b>H</b>	2	11
			<b>PAR</b>	28	41	<b>I</b>	6	0
			<b>VYS</b>	32	36	<b>J</b>	1	0
			<b>JHM</b>	43	27	<b>K</b>	0	0
			<b>OLO</b>	41	77	<b>L</b>	0	0
			<b>ZLI</b>	29	15	<b>M</b>	0	2
			<b>MSK</b>	74	215	<b>N</b>	1	2
			<b>ČR</b>	0	2	<b>O</b>	2	20
			<b>ZAHR</b>	2	15	<b>P</b>	8	2
						<b>Q</b>	176	35
						<b>R</b>	2	2
						<b>S</b>	10	3

						<b>T</b>	0	0
						<b>U</b>	0	0

[11]

Tab. 7: Ohrožení nemocí z povolání za rok 2009

Rozdělení dle seznamu NZP			Rozdělení dle krajů			Rozdělení dle CZ-NACE		
	Ženy	Muži		Ženy	Muži		Ženy	Muži
<b>Kapitola I.</b>	1	2	<b>PHA</b>	0	0	<b>A</b>	2	0
<b>Kapitola II.</b>	24	41	<b>STC</b>	6	3	<b>B</b>	0	15
<b>Kapitola III.</b>	0	0	<b>JHC</b>	0	0	<b>C</b>	20	22
<b>Kapitola IV.</b>	0	0	<b>PLZ</b>	8	4	<b>D</b>	0	0
<b>Kapitola V.</b>	0	0	<b>KAR</b>	0	0	<b>E</b>	0	1
<b>Kapitola VI.</b>	0	0	<b>UST</b>	4	1	<b>F</b>	0	1
			<b>LIB</b>	0	0	<b>G</b>	1	1
			<b>HRA</b>	1	5	<b>H</b>	0	2
			<b>PAR</b>	0	0	<b>I</b>	0	0
			<b>VYS</b>	0	0	<b>J</b>	0	0
			<b>JHM</b>	0	2	<b>K</b>	0	0
			<b>OLO</b>	3	2	<b>L</b>	0	0
			<b>ZLI</b>	0	0	<b>M</b>	0	0
			<b>MSK</b>	3	25	<b>N</b>	0	0
			<b>ČR</b>	0	0	<b>O</b>	0	0
			<b>ZAHR</b>	0	0	<b>P</b>	0	0
						<b>Q</b>	2	0
						<b>R</b>	0	1
						<b>S</b>	0	0
						<b>T</b>	0	0
						<b>U</b>	0	0

[11]

### 3.4. Profesionální onemocnění hlášená v ČR v roce 2010

Níže uvedené tabulky uvádějí počty profesionálních onemocnění (nemocí z povolání a ohrožení nemocí z povolání jsou odděleny do samostatných tabulek) za rok 2010. Onemocnění jsou rozdělena do 3 kategorií: dle Kapitol seznamu nemocí z povolání, dle jednotlivých krajů a dle kategorizace ekonomických činností CZ-NACE. Grafické zobrazení dat je uvedeno v přílohách.

Tab. 8: Nemoci z povolání hlášená v roce 2010

Rozdělení dle seznamu NZP			Rozdělení dle krajů			Rozdělení dle CZ-NACE		
	Ženy	Muži		Ženy	Muži		Ženy	Muži



<b>Kapitola I.</b>	1	12	<b>PHA</b>	19	7	<b>A</b>	46	23
<b>Kapitola II.</b>	264	393	<b>STC</b>	43	87	<b>B</b>	1	162
<b>Kapitola III.</b>	68	178	<b>JHC</b>	76	78	<b>C</b>	298	380
<b>Kapitola IV.</b>	87	53	<b>PLZ</b>	59	42	<b>D</b>	0	2
<b>Kapitola V.</b>	125	55	<b>KAR</b>	2	8	<b>E</b>	0	4
<b>Kapitola VI.</b>	0	0	<b>UST</b>	45	16	<b>F</b>	1	44
			<b>LIB</b>	24	7	<b>G</b>	10	9
			<b>HRA</b>	30	31	<b>H</b>	6	12
			<b>PAR</b>	34	45	<b>I</b>	5	1
			<b>VYS</b>	8	14	<b>J</b>	1	1
			<b>JHM</b>	42	29	<b>K</b>	0	0
			<b>OLO</b>	58	73	<b>L</b>	0	0
			<b>ZLI</b>	18	7	<b>M</b>	3	2
			<b>MSK</b>	86	227	<b>N</b>	7	3
			<b>ČR</b>	0	8	<b>O</b>	1	13
			<b>ZAHR</b>	1	12	<b>P</b>	7	0
						<b>Q</b>	146	34
						<b>R</b>	5	1
						<b>S</b>	8	0
						<b>T</b>	0	0
						<b>U</b>	0	0

[11]

Tab. 9: Ohrožení nemocí z povolání za rok 2010

Rozdělení dle seznamu NZP			Rozdělení dle krajů			Rozdělení dle CZ-NACE		
	<i>Ženy</i>	Muži		<i>Ženy</i>	Muži		<i>Ženy</i>	Muži
<b>Kapitola I.</b>	0	0	<b>PHA</b>	0	0	<b>A</b>	1	0
<b>Kapitola II.</b>	12	43	<b>STC</b>	0	3	<b>B</b>	0	13
<b>Kapitola III.</b>	0	1	<b>JHC</b>	0	0	<b>C</b>	5	23
<b>Kapitola IV.</b>	0	0	<b>PLZ</b>	3	0	<b>D</b>	0	0
<b>Kapitola V.</b>	0	0	<b>KAR</b>	0	0	<b>E</b>	0	0
<b>Kapitola VI.</b>	0	0	<b>UST</b>	1	0	<b>F</b>	0	6
			<b>LIB</b>	0	0	<b>G</b>	1	1
			<b>HRA</b>	0	2	<b>H</b>	4	0
			<b>PAR</b>	0	0	<b>I</b>	0	0
			<b>VYS</b>	0	1	<b>J</b>	0	0
			<b>JHM</b>	0	1	<b>K</b>	0	0
			<b>OLO</b>	2	3	<b>L</b>	0	0
			<b>ZLI</b>	1	1	<b>M</b>	0	0
			<b>MSK</b>	5	32	<b>N</b>	0	0
			<b>ČR</b>	0	0	<b>O</b>	0	1
			<b>ZAHR</b>	0	1	<b>P</b>	0	0
						<b>Q</b>	0	0
						<b>R</b>	1	0

						<b>S</b>	0	0
						<b>T</b>	0	0
						<b>U</b>	0	0

[11]

### 3.5. Profesionální onemocnění hlášená v ČR v roce 2011

Níže uvedené tabulky uvádějí počty profesionálních onemocnění (nemoci z povolání a ohrožení nemocí z povolání jsou odděleny do samostatných tabulek) za rok 2011. Onemocnění jsou rozdělena do 3 kategorií: dle Kapitol seznamu nemocí z povolání, dle jednotlivých krajů a dle kategorizace ekonomických činností CZ-NACE. Grafické zobrazení dat je uvedeno v přílohách.

Tab. 10: Profesionální onemocnění hlášené v ČR v roce 2011

Rozdělení dle seznamu NZP			Rozdělení dle krajů			Rozdělení dle CZ-NACE		
	<i>Ženy</i>	Muži		<i>Ženy</i>	Muži		<i>Ženy</i>	Muži
<b>Kapitola I.</b>	1	10	<b>PHA</b>	14	20	<b>A</b>	14	48
<b>Kapitola II.</b>	238	389	<b>STC</b>	26	89	<b>B</b>	1	185
<b>Kapitola III.</b>	46	191	<b>JHC</b>	55	76	<b>C</b>	293	365
<b>Kapitola IV.</b>	95	71	<b>PLZ</b>	46	33	<b>D</b>	0	0
<b>Kapitola V.</b>	118	51	<b>KAR</b>	17	6	<b>E</b>	2	1
<b>Kapitola VI.</b>	1	0	<b>UST</b>	69	15	<b>F</b>	2	61
			<b>LIB</b>	21	14	<b>G</b>	12	1
			<b>HRA</b>	31	30	<b>H</b>	3	1
			<b>PAR</b>	22	19	<b>I</b>	3	1
			<b>VYS</b>	16	28	<b>J</b>	0	1
			<b>JHM</b>	37	30	<b>K</b>	0	0
			<b>OLO</b>	60	73	<b>L</b>	0	0
			<b>ZLI</b>	7	16	<b>M</b>	0	4
			<b>MSK</b>	75	251	<b>N</b>	0	3
			<b>ČR</b>	0	5	<b>O</b>	5	16
			<b>ZAHR</b>	3	6	<b>P</b>	11	2
						<b>Q</b>	134	17
						<b>R</b>	10	4
						<b>S</b>	3	1
						<b>T</b>	0	0
						<b>U</b>	0	0

[12]

Tab. 11: Ohrožení nemocí z povolání hlášené v ČR v roce 2011

Rozdělení dle seznamu NZP	Rozdělení dle krajů	Rozdělení dle CZ-
---------------------------	---------------------	-------------------

						NACE		
	Ženy	Muži		Ženy	Muži		Ženy	Muži
Kapitola I.	0	2	PHA	0	0	A	0	0
Kapitola II.	20	33	STC	1	2	B	0	5
Kapitola III.	1	0	JHC	0	1	C	21	28
Kapitola IV.	0	0	PLZ	0	6	D	0	0
Kapitola V.	0	0	KAR	0	1	E	0	0
Kapitola VI.	0	0	UST	0	2	F	0	2
			LIB	0	0	G	0	0
			HRA	0	3	H	0	0
			PAR	0	0	I	0	0
			VYS	0	0	J	0	0
			JHM	1	0	K	0	0
			OLO	13	3	L	0	0
			ZLI	2	0	M	0	0
			MSK	4	17	N	0	0
			ČR	0	0	O	0	0
			ZAHR	0	0	P	0	0
						Q	0	0
						R	0	0
						S	0	0
						T	0	0
						U	0	0

[12]

### 3.6. Profesionální onemocnění hlášená v ČR v roce 2012

Níže uvedené tabulky uvádějí počty profesionálních onemocnění (nemoci z povolání a ohrožení nemocí z povolání jsou odděleny do samostatných tabulek) za rok 2012. Onemocnění jsou rozdělena do 3 kategorií: dle Kapitol seznamu nemocí z povolání, dle jednotlivých krajů a dle kategorizace ekonomických činností CZ-NACE. Grafické zobrazení dat je uvedeno v přílohách.

Tab. 12: Nemoci z povolání hlášené v ČR v roce 2012

Rozdělení dle seznamu NZP			Rozdělení dle krajů			Rozdělení dle CZ-NACE		
	Ženy	Muži		Ženy	Muži		Ženy	Muži
Kapitola I.	2	10	PHA	12	14	A	18	20
Kapitola II.	177	351	STC	29	97	B	0	179
Kapitola III.	43	178	JHC	42	59	C	235	335
Kapitola IV.	63	65	PLZ	62	54	D	0	5
Kapitola V.	111	42	KAR	6	7	E	0	3

<b>Kapitola VI.</b>	<b>0</b>	0	<b>UST</b>	<b>56</b>	20	<b>F</b>	<b>0</b>	50
			<b>LIB</b>	<b>15</b>	14	<b>G</b>	<b>3</b>	4
			<b>HRA</b>	<b>13</b>	17	<b>H</b>	<b>2</b>	12
			<b>PAR</b>	<b>20</b>	26	<b>I</b>	<b>2</b>	1
			<b>VYS</b>	<b>16</b>	19	<b>J</b>	<b>0</b>	0
			<b>JHM</b>	<b>17</b>	20	<b>K</b>	<b>0</b>	0
			<b>OLO</b>	<b>38</b>	41	<b>L</b>	<b>0</b>	0
			<b>ZLI</b>	<b>6</b>	15	<b>M</b>	<b>1</b>	1
			<b>MSK</b>	<b>59</b>	228	<b>N</b>	<b>2</b>	4
			<b>ČR</b>	<b>0</b>	5	<b>O</b>	<b>9</b>	17
			<b>ZAHR</b>	<b>5</b>	10	<b>P</b>	<b>3</b>	1
						<b>Q</b>	<b>116</b>	14
						<b>R</b>	<b>2</b>	0
						<b>S</b>	<b>3</b>	0
						<b>T</b>	<b>0</b>	0
						<b>U</b>	<b>0</b>	0

[13]

Tab. 12: Ohrožení nemocí z povolání hlášené v ČR v roce 2012

Rozdělení dle seznamu NZP			Rozdělení dle krajů			Rozdělení dle CZ-NACE		
	<i>Ženy</i>	Muži		<i>Ženy</i>	Muži		<i>Ženy</i>	Muži
<b>Kapitola I.</b>	<b>0</b>	1	<b>PHA</b>	<b>0</b>	0	<b>A</b>	<b>0</b>	0
<b>Kapitola II.</b>	<b>15</b>	40	<b>STC</b>	<b>3</b>	2	<b>B</b>	<b>0</b>	15
<b>Kapitola III.</b>	<b>0</b>	0	<b>JHC</b>	<b>0</b>	0	<b>C</b>	<b>15</b>	18
<b>Kapitola IV.</b>	<b>0</b>	0	<b>PLZ</b>	<b>1</b>	5	<b>D</b>	<b>0</b>	0
<b>Kapitola V.</b>	<b>1</b>	0	<b>KAR</b>	<b>0</b>	1	<b>E</b>	<b>0</b>	0
<b>Kapitola VI.</b>	<b>0</b>	0	<b>UST</b>	<b>1</b>	1	<b>F</b>	<b>0</b>	7
			<b>LIB</b>	<b>0</b>	0	<b>G</b>	<b>0</b>	0
			<b>HRA</b>	<b>1</b>	1	<b>H</b>	<b>0</b>	0
			<b>PAR</b>	<b>0</b>	0	<b>I</b>	<b>0</b>	0
			<b>VYS</b>	<b>0</b>	0	<b>J</b>	<b>0</b>	0
			<b>JHM</b>	<b>1</b>	1	<b>K</b>	<b>0</b>	0
			<b>OLO</b>	<b>6</b>	5	<b>L</b>	<b>0</b>	0
			<b>ZLI</b>	<b>1</b>	0	<b>M</b>	<b>0</b>	0
			<b>MSK</b>	<b>2</b>	25	<b>N</b>	<b>0</b>	1
			<b>ČR</b>	<b>0</b>	0	<b>O</b>	<b>0</b>	0
			<b>ZAHR</b>	<b>0</b>	0	<b>P</b>	<b>0</b>	0
						<b>Q</b>	<b>1</b>	0
						<b>R</b>	<b>0</b>	0
						<b>S</b>	<b>0</b>	0
						<b>T</b>	<b>0</b>	0
						<b>U</b>	<b>0</b>	0

[13]

### 3.7. Profesionální onemocnění hlášená v ČR v roce 2013

Níže uvedené tabulky uvádějí počty profesionálních onemocnění (nemoci z povolání a ohrožení nemocí z povolání jsou odděleny do samostatných tabulek) za rok 2013. Onemocnění jsou rozdělena do 3 kategorií: dle Kapitol seznamu nemocí z povolání, dle jednotlivých krajů a dle kategorizace ekonomických činností CZ-NACE. Grafické zobrazení dat je uvedeno v přílohách.

Tab. 13: Nemoci z povolání hlášené v ČR v roce 2013

Rozdělení dle seznamu NZP			Rozdělení dle krajů			Rozdělení dle CZ-NACE		
	Ženy	Muži		Ženy	Muži		Ženy	Muži
Kapitola I.	7	2	PHA	6	6	A	14	27
Kapitola II.	187	274	STC	35	86	B	0	167
Kapitola III.	23	193	JHC	37	59	C	243	341
Kapitola IV.	66	94	PLZ	46	50	D	0	1
Kapitola V.	97	40	KAR	11	4	E	1	0
Kapitola VI.	0	0	UST	51	8	F	0	20
			LIB	8	8	G	2	2
			HRA	14	30	H	2	3
			PAR	32	26	I	2	2
			VYS	10	23	J	0	0
			JHM	20	32	K	0	0
			OLO	31	37	L	0	0
			ZLI	12	5	M	1	1
			MSK	67	214	N	4	4
			ČR	0	1	O	0	20
			ZAHR	0	14	P	6	0
						Q	101	13
						R	4	2
						S	0	0
						T	0	0
						U	0	0

[14]

Tab. 14: Ohrožení nemocí z povolání hlášené v ČR v roce 2013

Rozdělení dle seznamu NZP			Rozdělení dle krajů			Rozdělení dle CZ-NACE		
	Ženy	Muži		Ženy	Muži		Ženy	Muži
Kapitola I.	1	1	PHA	0	1	A	1	2
Kapitola II.	17	39	STC	3	3	B	0	5
Kapitola III.	0	0	JHC	2	5	C	17	27
Kapitola IV.	0	0	PLZ	5	1	D	0	1

<b>Kapitola V.</b>	1	0	<b>KAR</b>	0	1	<b>E</b>	0	0
<b>Kapitola VI.</b>	0	0	<b>UST</b>	3	2	<b>F</b>	0	5
			<b>LIB</b>	0	0	<b>G</b>	0	0
			<b>HRA</b>	2	2	<b>H</b>	0	0
			<b>PAR</b>	0	0	<b>I</b>	0	0
			<b>VYS</b>	0	1	<b>J</b>	0	0
			<b>JHM</b>	1	0	<b>K</b>	0	0
			<b>OLO</b>	1	8	<b>L</b>	0	0
			<b>ZLI</b>	0	0	<b>M</b>	0	0
			<b>MSK</b>	2	16	<b>N</b>	0	0
			<b>ČR</b>	0	0	<b>O</b>	0	0
			<b>ZAHR</b>	0	0	<b>P</b>	0	0
						<b>Q</b>	1	0
						<b>R</b>	0	0
						<b>S</b>	0	0
						<b>T</b>	0	0
						<b>U</b>	0	0

[14]

### 3.8. Profesionální onemocnění hlášená v ČR v roce 2014

Níže uvedené tabulky uvádějí počty profesionálních onemocnění (nemoci z povolání a ohrožení nemocí z povolání jsou odděleny do samostatných tabulek) za rok 2014. Onemocnění jsou rozdělena do 3 kategorií: dle Kapitol seznamu nemocí z povolání, dle jednotlivých krajů a dle kategorizace ekonomických činností CZ-NACE. Grafické zobrazení dat je uvedeno v přílohách.

Tab. 15: Nemoci z povolání hlášené v ČR v roce 2014

Rozdělení dle seznamu NZP	Rozdělení dle krajů		Rozdělení dle CZ-NACE					
	Ženy	Muži	Ženy	Muži				
<b>Kapitola I.</b>	1	8	<b>PHA</b>	20	9	<b>A</b>	25	18
<b>Kapitola II.</b>	220	300	<b>STC</b>	35	74	<b>B</b>	1	237
<b>Kapitola III.</b>	52	221	<b>JHC</b>	54	54	<b>C</b>	267	286
<b>Kapitola IV.</b>	103	76	<b>PLZ</b>	46	52	<b>D</b>	1	1
<b>Kapitola V.</b>	169	61	<b>KAR</b>	5	6	<b>E</b>	1	3
<b>Kapitola VI.</b>	3	0	<b>UST</b>	98	37	<b>F</b>	0	44
			<b>LIB</b>	14	12	<b>G</b>	16	6
			<b>HRA</b>	38	12	<b>H</b>	0	7
			<b>PAR</b>	29	16	<b>I</b>	3	0
			<b>VYS</b>	3	11	<b>J</b>	0	1
			<b>JHM</b>	35	26	<b>K</b>	3	0

			<b>OLO</b>	44	40	<b>L</b>	0	1
			<b>ZLI</b>	23	3	<b>M</b>	0	2
			<b>MSK</b>	100	280	<b>N</b>	10	7
			<b>ČR</b>	0	9	<b>O</b>	6	28
			<b>ZAHR</b>	4	25	<b>P</b>	10	1
						<b>Q</b>	201	23
						<b>R</b>	0	0
						<b>S</b>	4	1
						<b>T</b>	0	0
						<b>U</b>	0	0

[15]

Tab. 16: Ohrožení nemocí z povolání hlášené v ČR v roce 2014

Rozdělení dle seznamu NZP			Rozdělení dle krajů			Rozdělení dle CZ-NACE		
	<i>Ženy</i>	Muži		<i>Ženy</i>	Muži		<i>Ženy</i>	Muži
<b>Kapitola I.</b>	0	3	<b>PHA</b>	0	0	<b>A</b>	0	1
<b>Kapitola II.</b>	10	22	<b>STC</b>	3	3	<b>B</b>	0	7
<b>Kapitola III.</b>	1	0	<b>JHC</b>	0	0	<b>C</b>	7	14
<b>Kapitola IV.</b>	0	0	<b>PLZ</b>	1	0	<b>D</b>	0	0
<b>Kapitola V.</b>	0	0	<b>KAR</b>	0	0	<b>E</b>	0	1
<b>Kapitola VI.</b>	0	0	<b>UST</b>	2	0	<b>F</b>	0	1
			<b>LIB</b>	0	0	<b>G</b>	3	1
			<b>HRA</b>	0	2	<b>H</b>	0	0
			<b>PAR</b>	1	0	<b>I</b>	0	0
			<b>VYS</b>	0	0	<b>J</b>	0	0
			<b>JHM</b>	0	0	<b>K</b>	0	0
			<b>OLO</b>	3	3	<b>L</b>	0	0
			<b>ZLI</b>	0	1	<b>M</b>	0	0
			<b>MSK</b>	1	16	<b>N</b>	1	0
			<b>ČR</b>	0	0	<b>O</b>	0	0
			<b>ZAHR</b>	0	0	<b>P</b>	0	0
						<b>Q</b>	0	0
						<b>R</b>	0	0
						<b>S</b>	0	0
						<b>T</b>	0	0
						<b>U</b>	0	0

[16]

### 3.9. Profesionální onemocnění hlášená v ČR v roce 2015

Níže uvedené tabulky uvádějí počty profesionálních onemocnění (nemocí z povolání a ohrožení nemocí z povolání) jsou odděleny do samostatných tabulek za rok 2015. Onemocnění jsou rozdělena do 3 kategorií: dle Kapitol seznamu

nemocí z povolání, dle jednotlivých krajů a dle kategorizace ekonomických činností CZ-NACE. Grafické zobrazení dat je uvedeno v přílohách.

Tab. 17: Nemoci z povolání hlášené v ČR v roce 2015:

Rozdělení dle seznamu NZP			Rozdělení dle krajů			Rozdělení dle CZ-NACE		
	Ženy	Muži		Ženy	Muži		Ženy	Muži
<b>Kapitola I.</b>	1	5	<b>PHA</b>	11	7	<b>A</b>	13	11
<b>Kapitola II.</b>	246	301	<b>STC</b>	17	44	<b>B</b>	0	157
<b>Kapitola III.</b>	45	169	<b>JHC</b>	43	54	<b>C</b>	313	344
<b>Kapitola IV.</b>	63	86	<b>PLZ</b>	58	53	<b>D</b>	0	3
<b>Kapitola V.</b>	73	44	<b>KAR</b>	6	4	<b>E</b>	0	2
<b>Kapitola VI.</b>	1	1	<b>UST</b>	18	22	<b>F</b>	1	25
			<b>LIB</b>	9	9	<b>G</b>	5	3
			<b>HRA</b>	18	29	<b>H</b>	0	10
			<b>PAR</b>	14	40	<b>I</b>	4	0
			<b>VYS</b>	11	13	<b>J</b>	0	1
			<b>JHM</b>	40	36	<b>K</b>	0	1
			<b>OLO</b>	33	19	<b>L</b>	0	0
			<b>ZLI</b>	19	12	<b>M</b>	0	1
			<b>MSK</b>	132	249	<b>N</b>	5	9
			<b>ČR</b>	0	2	<b>O</b>	2	22
			<b>ZAHR</b>	0	13	<b>P</b>	2	3
						<b>Q</b>	81	14
						<b>R</b>	2	0
						<b>S</b>	1	0
						<b>T</b>	0	0
						<b>U</b>	0	0

[17]

Tab. 18: Ohrožení nemocí z povolání hlášené v ČR v roce 2015

Rozdělení dle seznamu NZP			Rozdělení dle krajů			Rozdělení dle CZ-NACE		
	Ženy	Muži		Ženy	Muži		Ženy	Muži
<b>Kapitola I.</b>	0	1	<b>PHA</b>	0	1	<b>A</b>	1	0
<b>Kapitola II.</b>	24	30	<b>STC</b>	1	7	<b>B</b>	0	8
<b>Kapitola III.</b>	0	2	<b>JHC</b>	0	2	<b>C</b>	23	23
<b>Kapitola IV.</b>	0	0	<b>PLZ</b>	6	1	<b>D</b>	0	0
<b>Kapitola V.</b>	0	0	<b>KAR</b>	0	0	<b>E</b>	0	0
<b>Kapitola VI.</b>	0	0	<b>UST</b>	3	1	<b>F</b>	0	1
			<b>LIB</b>	0	0	<b>G</b>	0	0
			<b>HRA</b>	1	2	<b>H</b>	0	0



			<b>PAR</b>	0	1	<b>I</b>	0	0
			<b>VYS</b>	0	1	<b>J</b>	0	0
			<b>JHM</b>	3	1	<b>K</b>	0	0
			<b>OLO</b>	5	6	<b>L</b>	0	0
			<b>ZLI</b>	1	2	<b>M</b>	0	0
			<b>MSK</b>	4	10	<b>N</b>	0	0
			<b>ČR</b>	0	0	<b>O</b>	0	1
			<b>ZAHR</b>	0	0	<b>P</b>	0	0
						<b>Q</b>	0	0
						<b>R</b>	0	0
						<b>S</b>	0	0
						<b>T</b>	0	0
						<b>U</b>	0	0

[17]

## 4. Diskuse

Z uvedených tabulek a grafů (viz příloha) vyplývá, že dochází k postupnému poklesu vzniku nemocí z povolání u žen, nejspíše protože se postupně zlepšují hygienické poměry na většině pracovišť a také dochází k výraznému útlumu některých oborů, pro které byla profesionální onemocnění typická, např. lesnictví [18]. Ohrožení nemocí z povolání má tendenci klesat a stoupat ve vlnách, ale počty případů se stále drží pod 30 hlášených případů ročně. Výjimkou se zvýšeným počtem hlášených případů je rok 2014, kde dochází k mírnému nárůstu hlavně přenosných a parazitárních nemocí u zdravotních pracovníků, pravděpodobně způsobeným epidemií spalniček v Ústeckém kraji.

V roce 2008 utrpělo nejvíce žen nemoc z povolání způsobenou fyzikálními faktory, následně to byly nemoci parazitární a přenosné a 3. byly nemoci kožní. Dle klasifikace CZ-NACE se jednalo nejvíce o povolání ve zpracovatelském průmyslu, zdravotní péči a zemědělství, lesnictví a rybářství. Při pohledu na data z jednotlivých krajů bylo patrné, že nejčastěji onemocní ženy v Moravskoslezském kraji, následované Plzeňským a Jihočeským krajem.

Ohroženo nemocí z povolání byly nejvíce ženy ve Středočeském a Moravskoslezském kraji a jednalo se převážně o ohrožení fyzikálními faktory a povoláními ve zpracovatelském průmyslu.

V roce 2009 došlo k mírnému snížení počtu nemocí způsobených fyzikálními faktory, avšak došlo k významnému růstu nemocí přenosných a parazitárních a také nemocí kožních oproti předchozímu roku. Tento trend lze vidět i ve snižování počtu nemocí z povolání ve zpracovatelském průmyslu a jejich nárůstu v oblasti zdravotní péče. Mezi kraji nadále dominuje kraj Moravskoslezským následovaný krajem Ústeckým a Jihočeským

Nemocí z povolání bylo ohroženo nejvíce žen Středočeském kraji, a to fyzikálními faktory a zaměstnáními ve zpracovatelském průmyslu. Zde se tedy trend oproti roku předchozí nezměnil.

V roce 2010 se velmi mírně zvýšil počet nemocí způsobených fyzikálními faktory, ostatní typy onemocnění mají tendenci klesat. Mezi ekonomickými odvětvími dochází k poklesům, až na zemědělství, lesnictví, rybářství, kde se

v tomto roce zvýšila incidence téměř na dvojnásobek. V četnosti v krajích stále vévodí kraj Moravskoslezský, následovaný krajem Jihočeským. O 3. místo se dělí Plzeňský kraj s krajem Olomouckým.

Ohroženy nemocí z povolání byly nejvíce ženy v Plzeňském a Moravskoslezském kraji, a to opět fyzikálními faktory a povoláními ve zpracovatelském průmyslu. Počty hlášených případů mají oproti roku předchozímu tendenci klesat.

V roce 2011 je stále patrný celkový klesající trend, výjimkou je Kapitola IV., tj. nemoci kožní, kde dochází k nárůstu o 8 případů oproti předchozímu roku. V jednotlivých ekonomických odvětvích dochází k poklesu, nedochází k žádnému výraznému zvýšení v některé z oblastí, pouze v některých se zvedl počet případů v řádu jednotek (odvětví G, P, R...) avšak jinde dochází k poklesu v řádu desítek případů (odvětví A, Q...). V Moravskoslezském kraji dochází ke snížení počtu případů, přesto ale zůstává na prvním místě, následovaný krajem Ústeckým, kde naopak dochází k zvýšení o více jak 20 případů. Na 3. pozici následuje kraj Olomoucký, kde dochází k pomalému, ale trvalému nárůstu případů.

Ohroženy nemocí z povolání byly hlavně ženy v kraji Olomouckém, a to ohrožením z fyzikálních faktorů a v povoláních ve zpracovatelském průmyslu. Dochází k nepatrnému zvýšení v počtu nahlášených případů.

V roce 2012 nedochází k zvyšování počtu případů v žádné z Kapitol seznamu NZP. Na první pozici jsou stále nemoci způsobené fyzikálními faktory, ale od roku 2008 se jejich počet snížil téměř o polovinu. K významnému poklesu dochází i u nemocí parazitárních a přenosných. V jednotlivých ekonomických odvětvích se nevyskytl nárůst v žádné kategorii, v některých nedošlo dokonce k nahlášení žádného případu (např. K, L, T...). V Plzeňském kraji došlo k nárůstu o 16 případů, čímž předhonal kraj Moravskoslezský, kde naopak incidence o 16 případů klesla a ten se tak propadl až na 2. příčku, následovaný Ústeckým krajem.

Ohroženy nemocí z povolání byly hlavně ženy v kraji Olomouckém, a to ohrožením z fyzikálních faktorů a v povoláních ve zpracovatelském průmyslu. Počty hlášených případů nepatrně klesly.

V roce 2013 dochází k trvajícím poklesu hlášených případů nemocí z povolání u žen. Nejčastěji jsou to stále nemoci způsobené fyzikálními faktory a nemoci přenosné a parazitární. V odvětvích stále dominuje zpracovatelský průmysl a zdravotní péče, obě s významnými poklesy oproti předchozím rokům. V Moravskoslezském kraji dochází k mírnému zvýšení a vrací se tak na první místo v počtu hlášených případů. Následuje kraj Ústecký, u kterého došlo k poklesu a kraj Plzeňský, kde počet hlášených případů klesl na obvyklou úroveň.

Ohroženy nemocí z povolání byly hlavně ženy v kraji Plzeňském a Středočeském, a to ohrožením z fyzikálních faktorů a v povoláních ve zpracovatelském průmyslu. Počet hlášených případů ohrožení nemocí z povolání mírně stoupl oproti roku předchozímu.

V roce 2014, jak je možno vidět i na grafickém zobrazení, dochází k celkovému nárůstu počtu případů, a to hlavně u nemocí parazitárních a přenosných (zvýšení o 72 případů), které ale stále nepřevýšily počet případů onemocnění způsobených fyzikálními faktory, kde dochází oproti roku 2013 k zvýšení o 33 případů. U kožních onemocnění vzrostl počet o 37 hlášených případů. Mezi ekonomickými odvětvími stále dominuje zpracovatelský průmysl, kde ovšem nedošlo k tolik dramatickému nárůstu jako v případě zdravotní péče, kde počet vzrostl o rovných 100 ohlášených případů nemocí z povolání. O 11 případů vzrostl počet ohlášených nemocí z povolání i u odvětví zemědělství, lesnictví a rybářství. Moravskoslezský kraj dosáhl rekordních 100 ohlášených případů, následovaný krajem Ústeckým, kterému do 100 chyběly pouze 2 případy. V Jihočeském kraji došlo k nárůstu pouze o 17 případů.

Ohroženy nemocí z povolání byly hlavně ženy v kraji Středočeském, a to ohrožením z fyzikálních faktorů a v povoláních ve zpracovatelském průmyslu. Počty jednotlivých případů významně klesly oproti rokům předchozím.

V roce 2015 se navrátil klesající trend a celkový počet ohlášených případů klesl oproti roku 2014 o 119. U nemocí způsobených fyzikálními faktory dochází k nárůstu, ale u nemocí kožních, parazitárních a přenosných dochází k významnému poklesu. Mezi ekonomickými odvětvími převažuje zpracovatelský průmysl, kde počet případů stoupl, ale u zdravotnické péče došlo k poklesu o

stovky případů. V Moravskoslezském kraji pokračuje rostoucí trend, kde počet ohlášených případů dosáhl nejvyšší hodnoty (132 ohlášených případů). V ostatních krajích dochází k poklesu, hlavně v kraji Ústeckém, kde počet klesl na rekordních 18 ohlášených případů.

Ohroženy nemocí z povolání byly hlavně ženy v kraji Olomouckém a Plzeňském, a to ohrožením z fyzikálních faktorů a v povoláních ve zpracovatelském průmyslu. Trend má opět mírnou tendenci stoupat.

Významný podíl všech onemocnění zaujímají převážně onemocnění přenosná a parazitární a nemoci způsobené fyzikálními faktory. Nejčastějším povoláním s profesionálním onemocněním jsou profese ve zpracovatelském průmyslu a profese zdravotnické (kde ženy významně převyšují počty mužů). Z počtu ohlášených případů za jednotlivé kraje vyplývá, že nejvíce onemocnění vzniká v Moravskoslezském kraji, následovaném krajem Ústeckým, Plzeňským a Jihočeským, nejspíše kvůli typům dostupné práce a životnímu prostředí. Nemocí z povolání jsou ohroženy převážně ženy pracující ve zpracovatelském průmyslu, a to hlavně v kraji Moravskoslezském, Středočeském a Plzeňském. Nejvýznamněji jsou ohroženy fyzikálními faktory.

Z výše uvedených dat lze tedy vyčíst profese a kraje, v kterých jsou ženy nejvíce ohroženy (mnohdy významněji než muži) či utrpí nemoc z povolání. Nejvýznamnější kategorií jsou zdravotní sestry, sanitářky, sociální pracovníce a další pomáhající povolání, kde ženy významně převyšují počtu mužů (které najdeme převážně ve zpracovatelském průmyslu, stavebnictví a těžbě). Nepříjemnou problematikou se v posledních letech stal hlavně svrab a infekční nemoci, kterým se bohužel i přes všechna možná preventivní opatření nelze u těchto profesí zcela vyhnout, jako je možné se profesionálnímu poškození vyhnout ve zpracovatelském průmyslu, např. změnou technologií. Nyní můžeme pouze věřit, že v budoucnu bude nalezen způsob, jak ochránit před nemocí z povolání i takovýto typ zaměstnanců.

## 5. Závěr

Na základě výše uvedených dat lze stanovit závěr, že v České republice dochází k poklesu hlášených profesionálních onemocnění i přes drobné výjimky (viz rok 2014). Celkově bylo v letech 2008–2015 nahlášeno 3954 případů nemocí z povolání u žen, což je o 951 případů méně než mezi lety 2000-2007 [19]. Ohrožení nemocí z povolání bylo za roky 2008-2015 nahlášeno 156 případů.

Nejčastěji se jedná o nemoci způsobené fyzikálními faktory a nemoci parazitární a přenosné. Mezi profesemi se jedná nejčastěji o profese ve zpracovatelském průmyslu a zdravotnictví. Nejrizikovějším krajem je Moravskoslezský kraj. Ohroženy jsou převážně ženy ve zpracovatelském průmyslu a to fyzikálními faktory.

Na poklesu počtu případů se podílí zlepšení hygienických a pracovních podmínek na pracovištích, ale také útlum oborů, kde dříve docházelo k významnému počtu onemocnění. Dalším významným faktorem je včasná diagnostika a prevence nemocí z povolání. Přes uvedená data nadále platí, že počty případů jsou s vysokou pravděpodobností podhodnocené a neodpovídají zcela realitě. Stále častěji se totiž vyskytují případy, kdy nejen OSVČ, ale také řádně pojištění pracovníci, z obavy před ztrátou zaměstnání, odmítají vyšetření pro profesionální onemocnění nebo žádají o jeho přerušování [17]. K preventivním prohlídkám se nedostavují pracovníci, kteří pracují bez řádné pracovní smlouvy a často vykonávají velmi rizikové práce. Nejsou totiž zpravidla pojištěni a museli by si veškeré náklady spojené s léčbou hradit z vlastních zdrojů. Dále se také kontrolám vyhýbají pracovníci, kteří si jsou vědomi nedodržování správných hygienických podmínek, nošení osobních ochranných prostředků či porušování státem stanovených limitů [16].

## 6. Souhrn

Za roky 2008-2015 bylo ve České republice evidováno 4110 případů profesionálního poškození u žen. Tato práce se zabývá možnostmi, které by mohly mít na poškození zdraví žen při práci vliv a možnostmi sloužícími k jeho zamezení. Jedná se o kategorizaci prací dle rizikovitosti, problematiku pracovních úrazů a jejich prevence, rizikové pracovní faktory, zákonem stanovené limity a

zakázané práce, které nesmí ženy vykonávat v souvislosti s odlišností jejich organismu.

Druhý oddíl této práce se zabývá statistikou o počtu hlášených profesionálních poškozeních zdraví u žen za jednotlivé roky dle Kapitol seznamu NZP, klasifikace ekonomických činností CZ-NACE a dle výskytu v jednotlivých krajích České republiky.

## **7. Summary**

There have been recorded 4,110 cases of professional woman injuries in Czech Republic during 2008-2015. This dissertation deals with the factors that could be damaging to the health of women at work, and the means that are used to avoid them. This includes the classification of different jobs based on risk factors, work-related injuries and their prevention, established legal limits and prohibited jobs that women must not perform due to high physical demands.

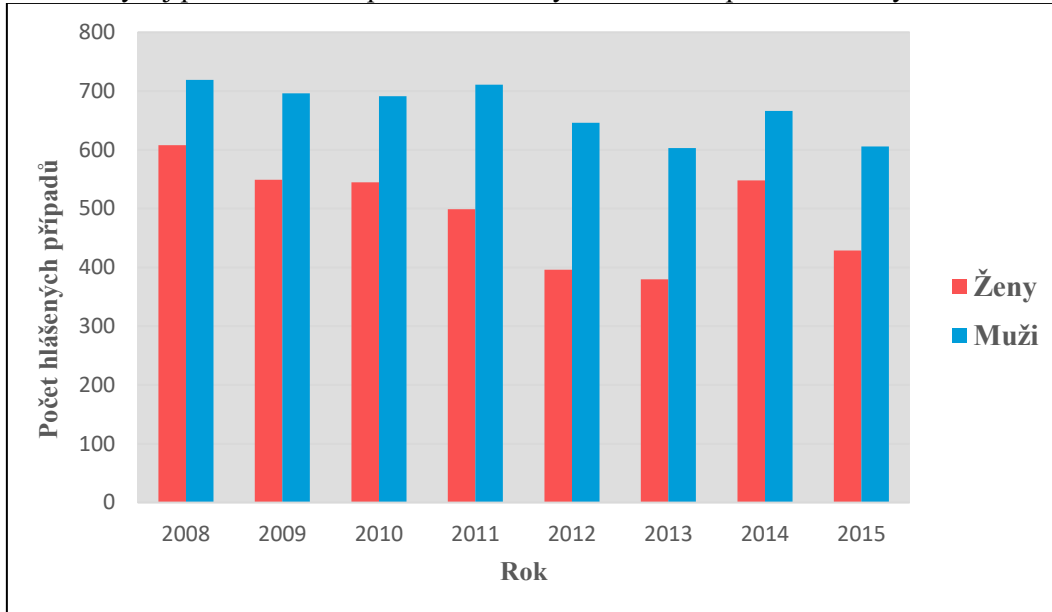
The second part of this dissertation is devoted to statistical data of yearly reported cases of professional injury in women, according to the catalogue of occupational diseases, classification of economic activities CZ-NACE and by occurrence in various regions of the Czech Republic.

## 8. Přílohy

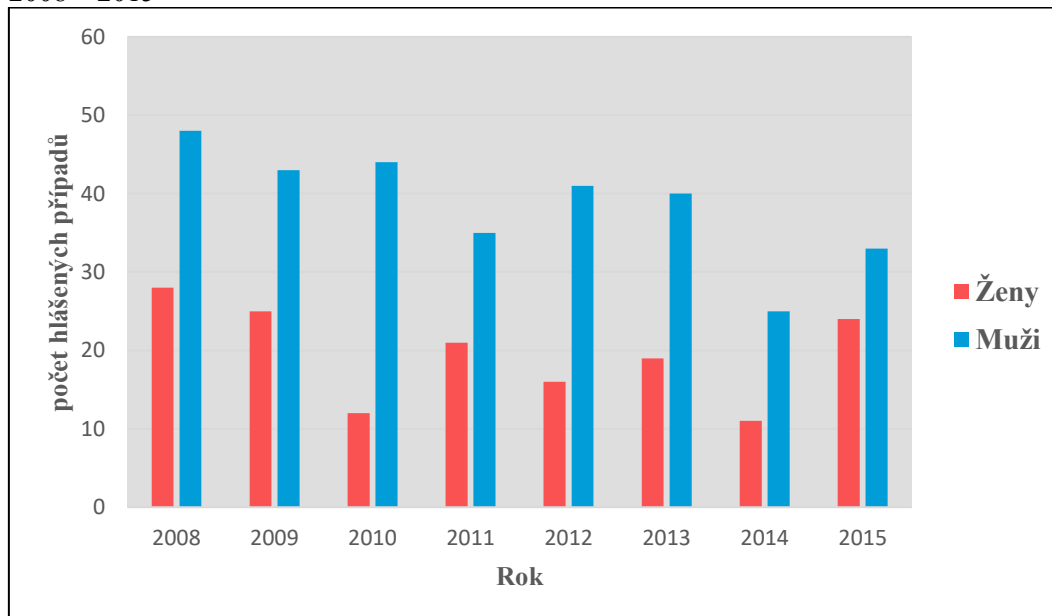
### 8.1. Celkový přehled počtů hlášených profesionálních onemocnění

Grafické zobrazení dat z tabulek celkového počtu hlášených případů nemocí z povolání a ohrožení nemocí z povolání uvedených v kapitole Výsledky.

Graf 1: Vývoj počtu nemocí z povolání hlášených v České republice za roky 2008 – 2015



Graf 2: Vývoj počtu ohrožení nemocí z povolání hlášených v České republice za roky 2008 – 2015

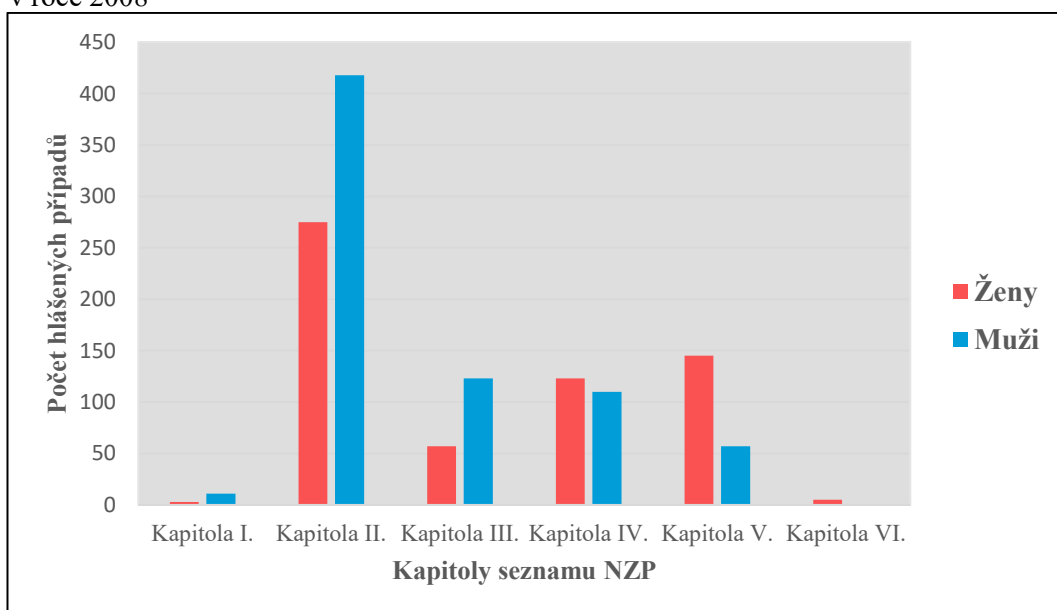




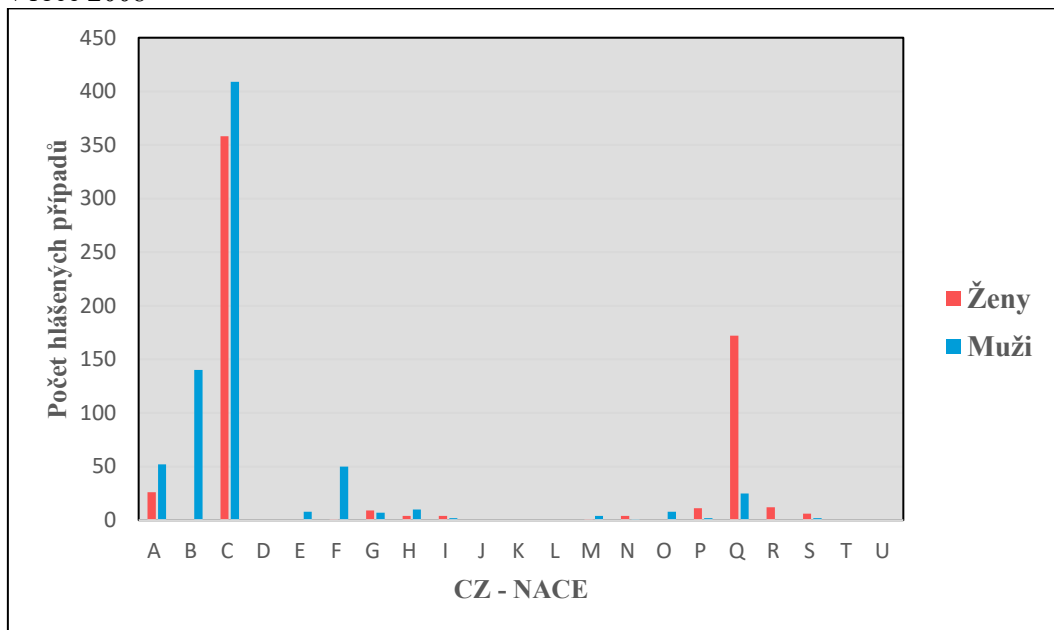
## 8.2. Profesionální onemocnění hlášená v ČR v roce 2008

Grafické zobrazení dat z tabulek uvedených v kapitole Výsledky. Nemoci z povolání a ohrožení nemocí z povolání jsou rozděleny do 3 samostatných grafů: rozdělení dle kapitol seznamu nemocí z povolání, rozdělení dle jednotlivých krajů a rozdělení dle klasifikace ekonomických činností CZ-NACE. Následující uvedená data jsou za rok 2008.

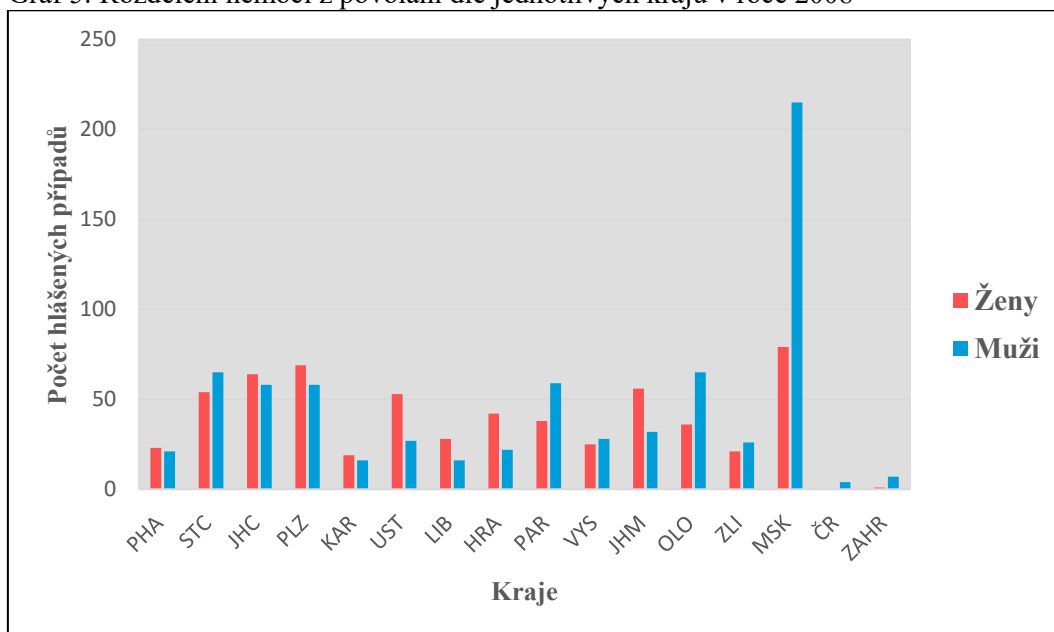
Graf 3: Rozdělení nemocí z povolání dle kapitol seznamu nemocí z povolání (NZZP) v roce 2008



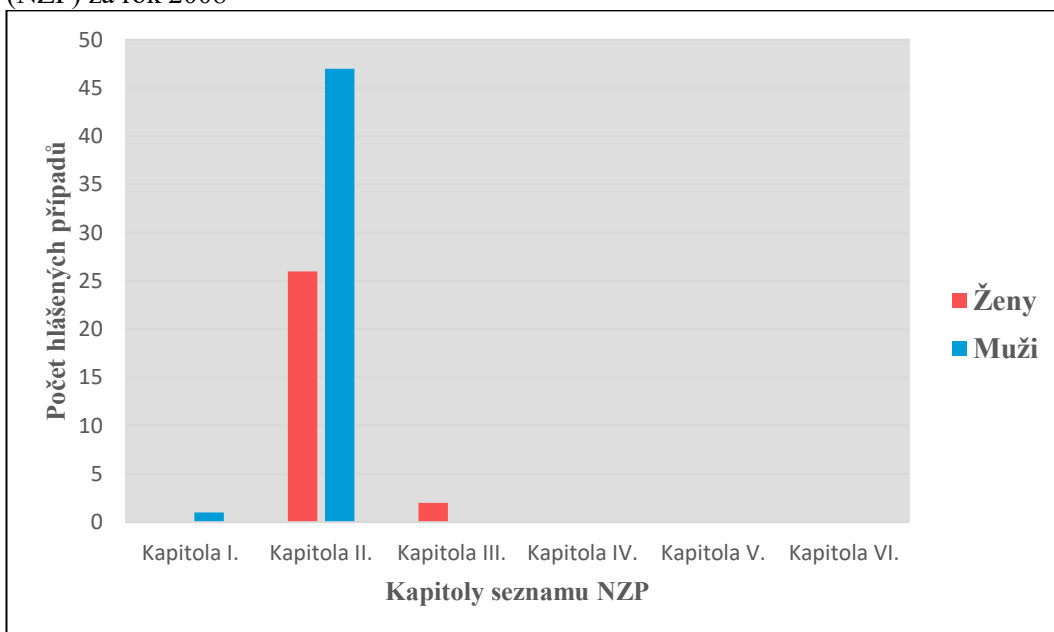
Graf 4: Rozdělení nemocí z povolání dle klasifikace ekonomických činností (CZ-NACE) v roce 2008



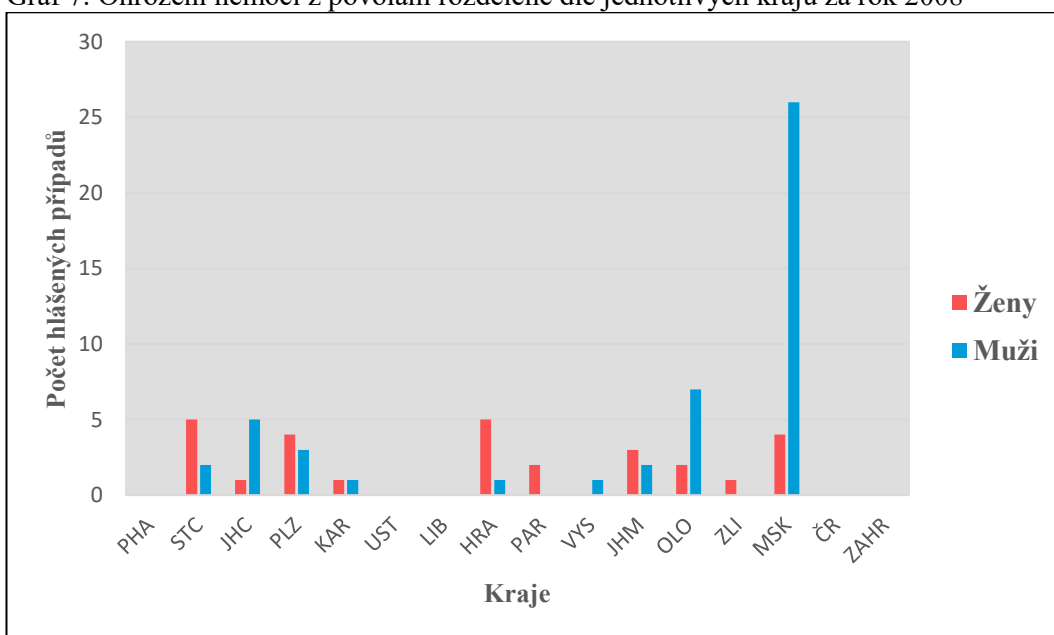
Graf 5: Rozdělení nemocí z povolání dle jednotlivých krajů v roce 2008



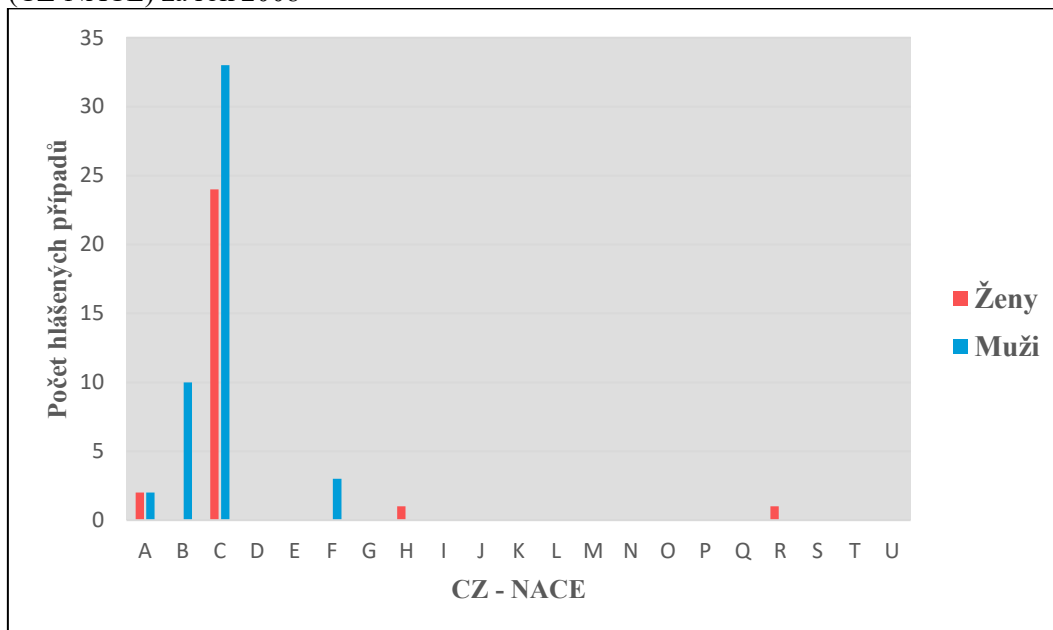
Graf 6: Ohrožení nemocí z povolání rozdělené dle kapitol seznamu nemocí z povolání (NZZ) za rok 2008



Graf 7: Ohrožení nemocí z povolání rozdělené dle jednotlivých krajů za rok 2008



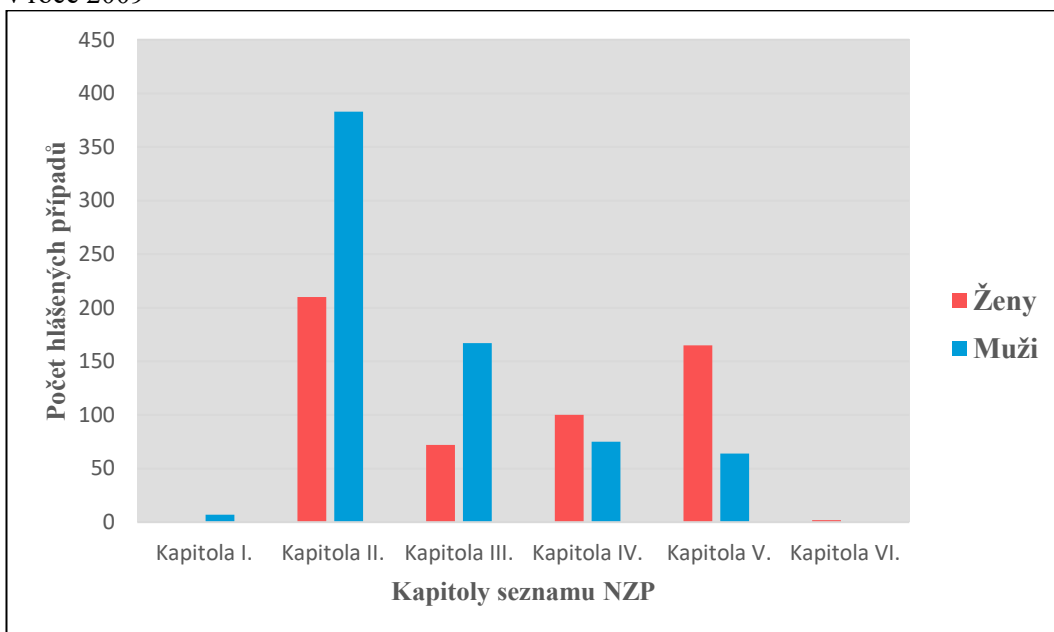
Graf 8: Ohrožení nemocí z povolání rozdělené dle klasifikace ekonomických činností (CZ-NACE) za rok 2008



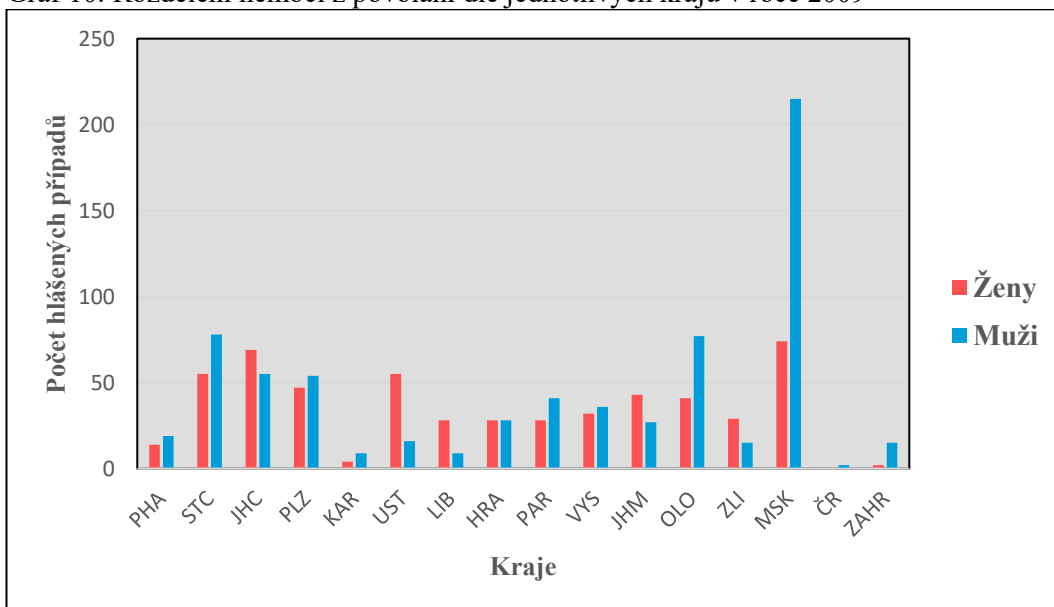
### 8.3. Profesionální onemocnění hlášená v ČR v roce 2009

Grafické zobrazení dat z tabulek uvedených v kapitole Výsledky. Nemoci z povolání a ohrožení nemocí z povolání jsou rozděleno do 3 samostatných grafů: rozdělení dle kapitol seznamu nemocí z povolání, rozdělení dle jednotlivých krajů a rozdělení dle klasifikace ekonomických činností CZ-NACE. Následující uvedená data jsou za rok 2009.

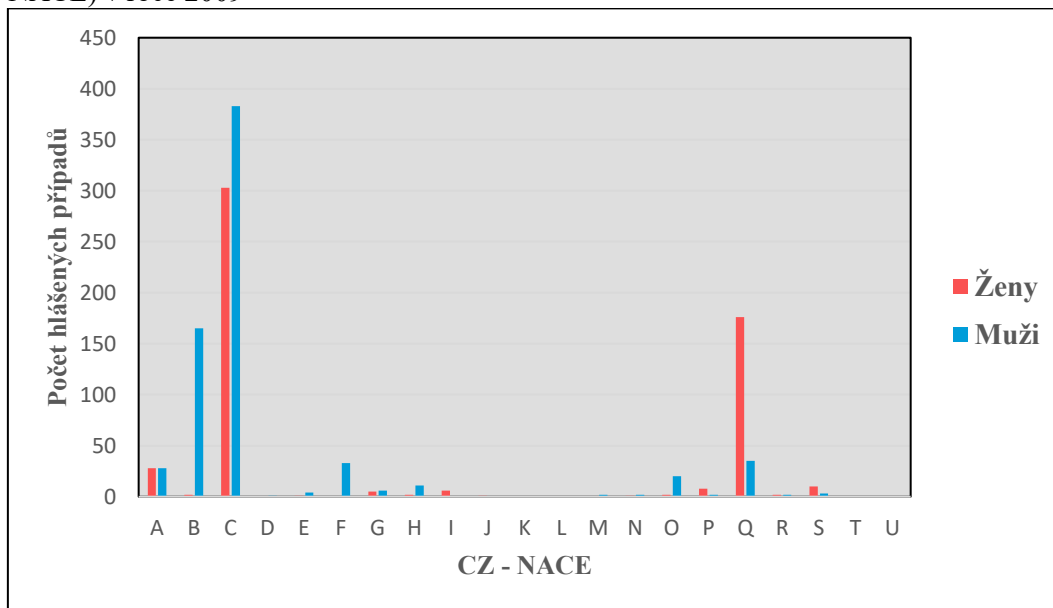
Graf 9: Rozdělení nemocí z povolání dle kapitol seznamu nemocí z povolání (NZZP) v roce 2009



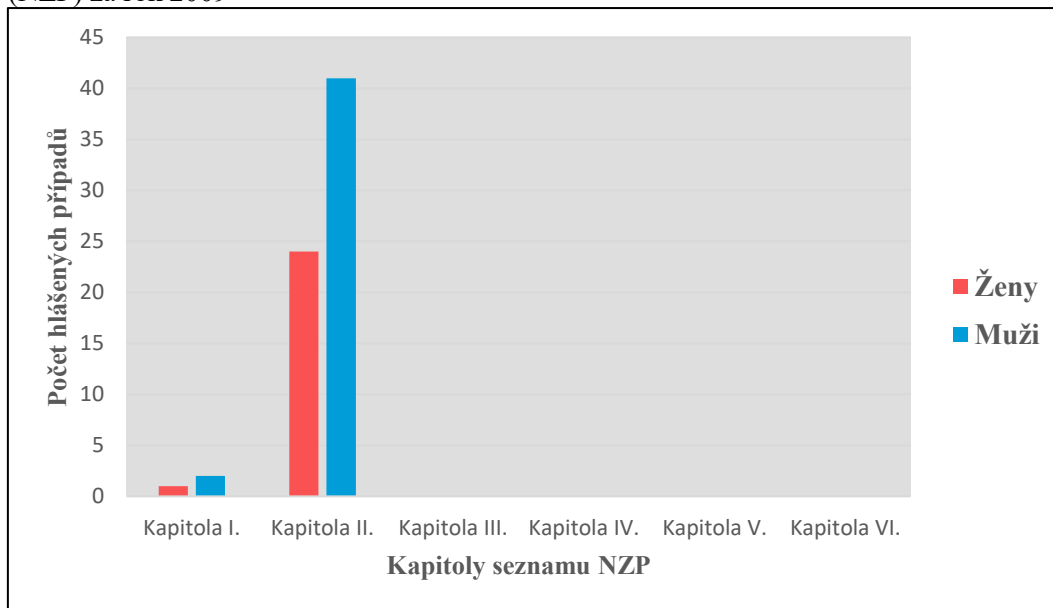
Graf 10: Rozdělení nemocí z povolání dle jednotlivých krajů v roce 2009



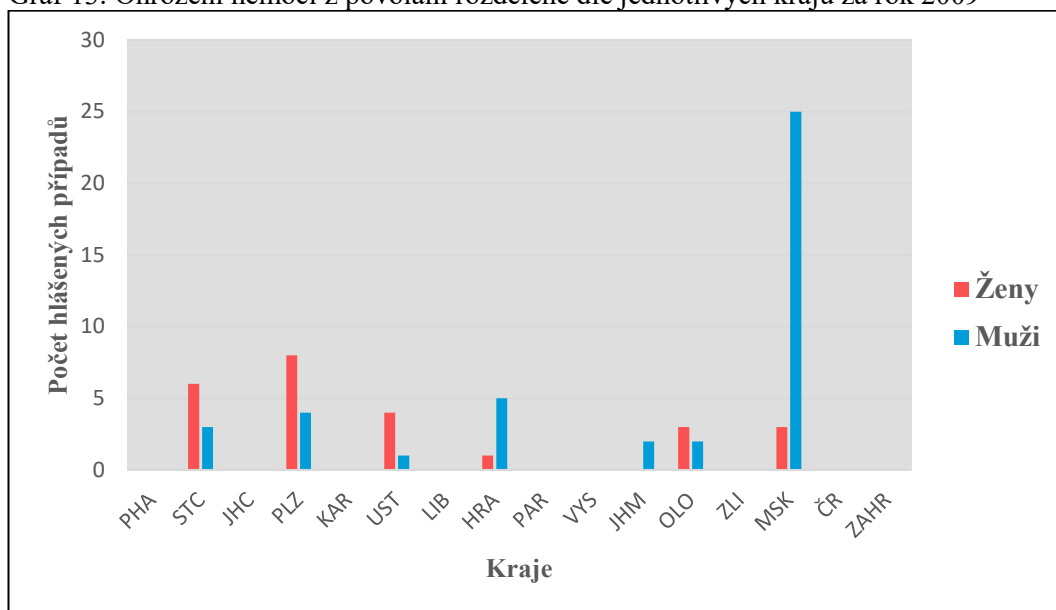
Graf 11: Rozdělení nemocí z povolání dle klasifikace ekonomických činností (CZ-NACE) v roce 2009



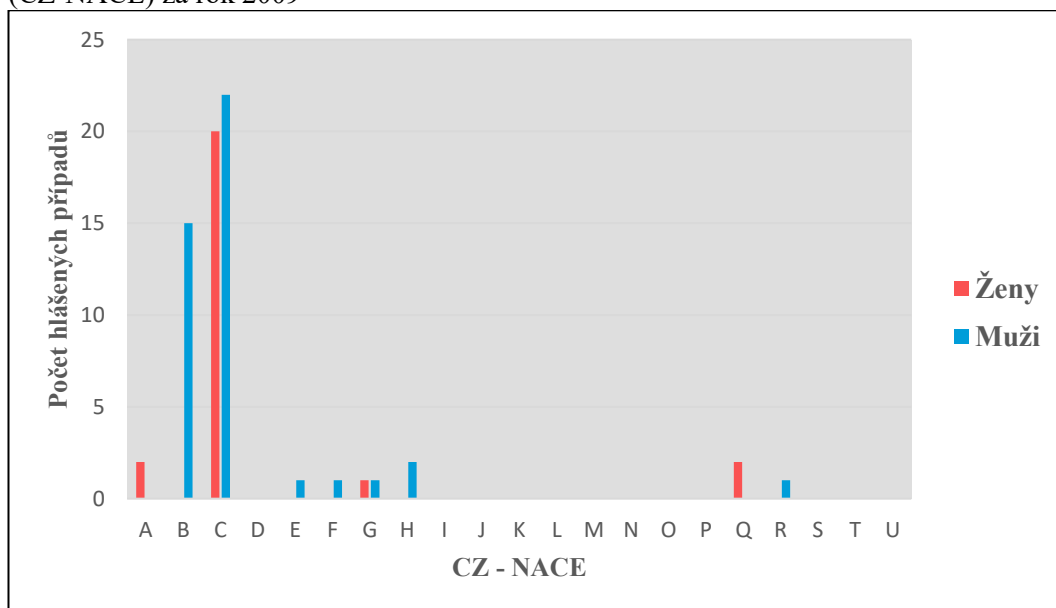
Graf 12: Ohrožení nemocí z povolání rozdělené dle kapitol seznamu nemocí z povolání (NZP) za rok 2009



Graf 13: Ohrožení nemocí z povolání rozdělené dle jednotlivých krajů za rok 2009



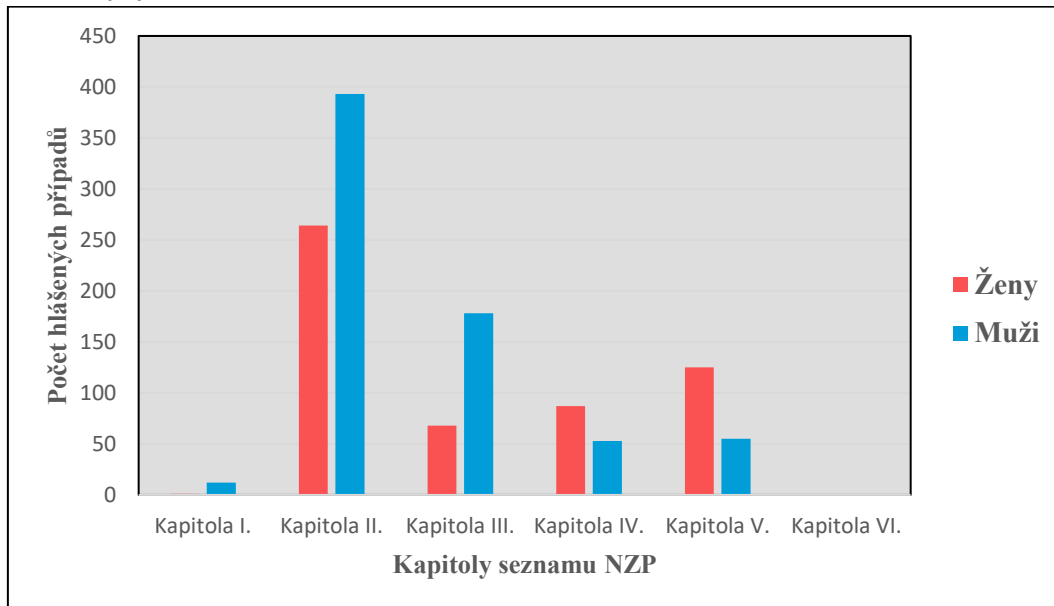
Graf 14: Ohrožení nemocí z povolání rozdělené dle klasifikace ekonomických činností (CZ-NACE) za rok 2009



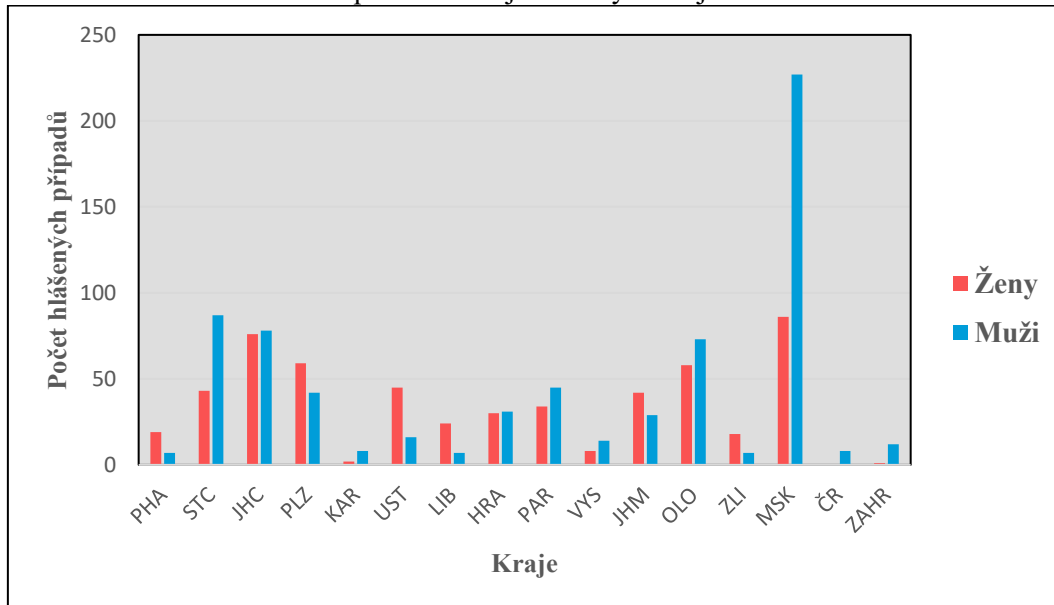
#### 8.4. Profesionální onemocnění hlášená v ČR v roce 2010

Grafické zobrazení dat z tabulek uvedených v kapitole Výsledky. Nemoci z povolání a ohrožení nemocí z povolání jsou rozděleny do 3 samostatných grafů: rozdělení dle kapitol seznamu nemocí z povolání, rozdělení dle jednotlivých krajů a rozdělení dle klasifikace ekonomických činností CZ-NACE. Následující uvedená data jsou za rok 2010.

Graf 15: Rozdělení nemocí z povolání dle kapitol seznamu nemocí z povolání (NZP) v roce 2010

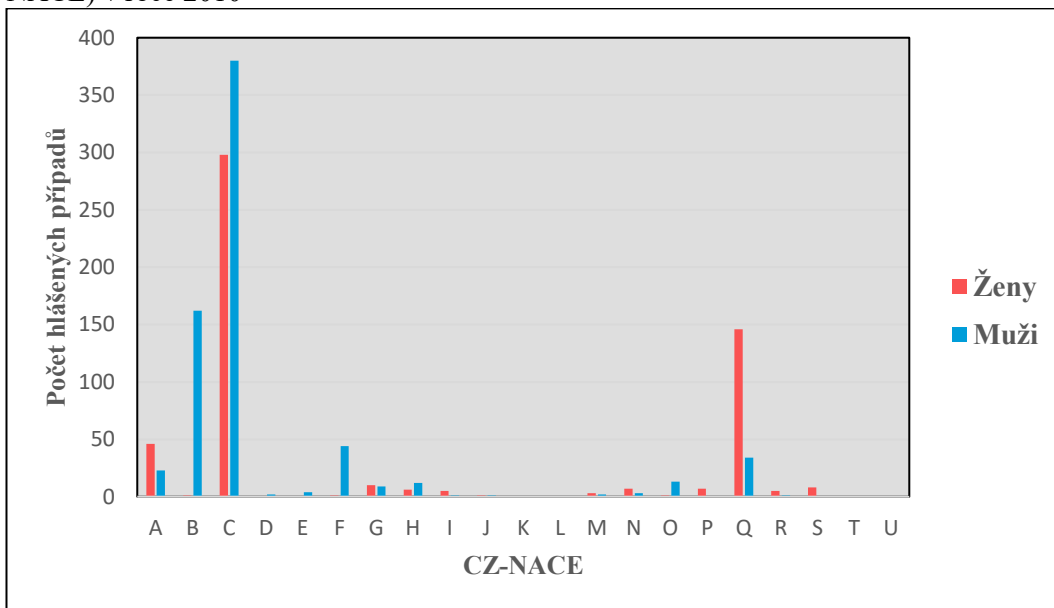


Graf 16: Rozdělení nemocí z povolání dle jednotlivých krajů v roce 2010

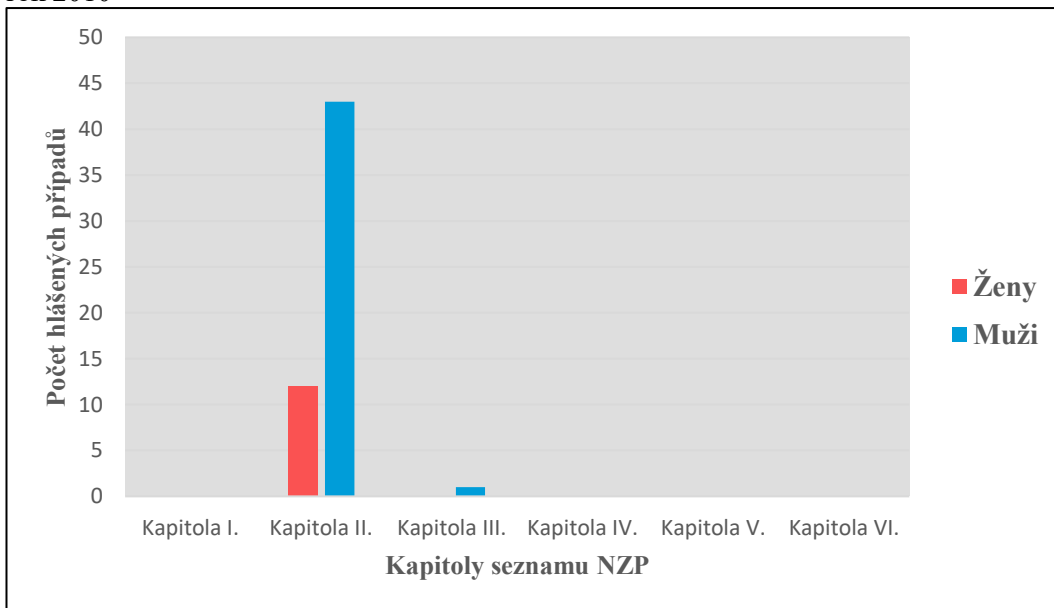




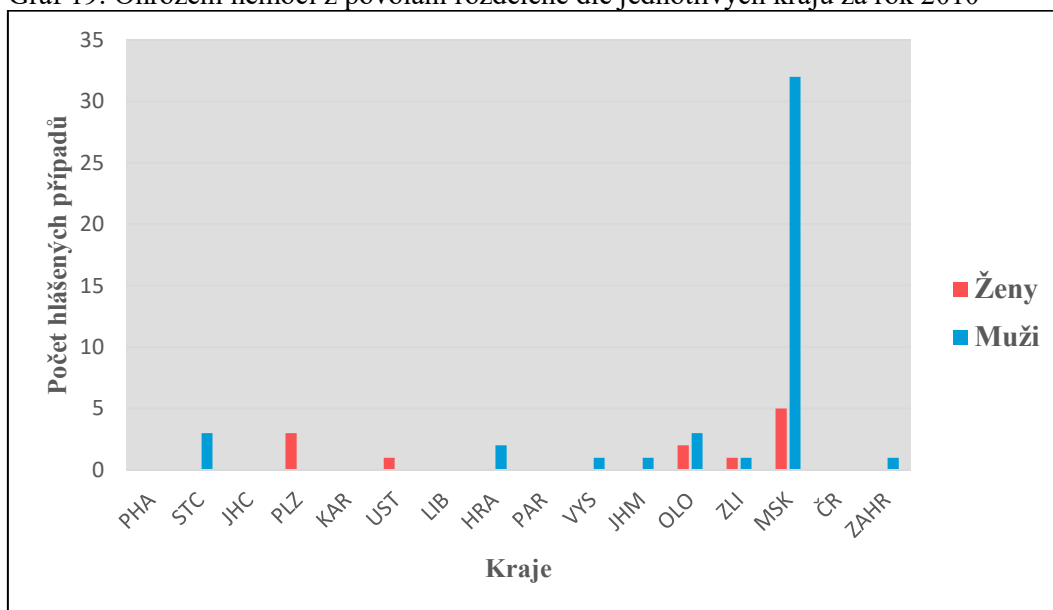
Graf 17: Rozdělení nemocí z povolání dle klasifikace ekonomických činností (CZ-NACE) v roce 2010



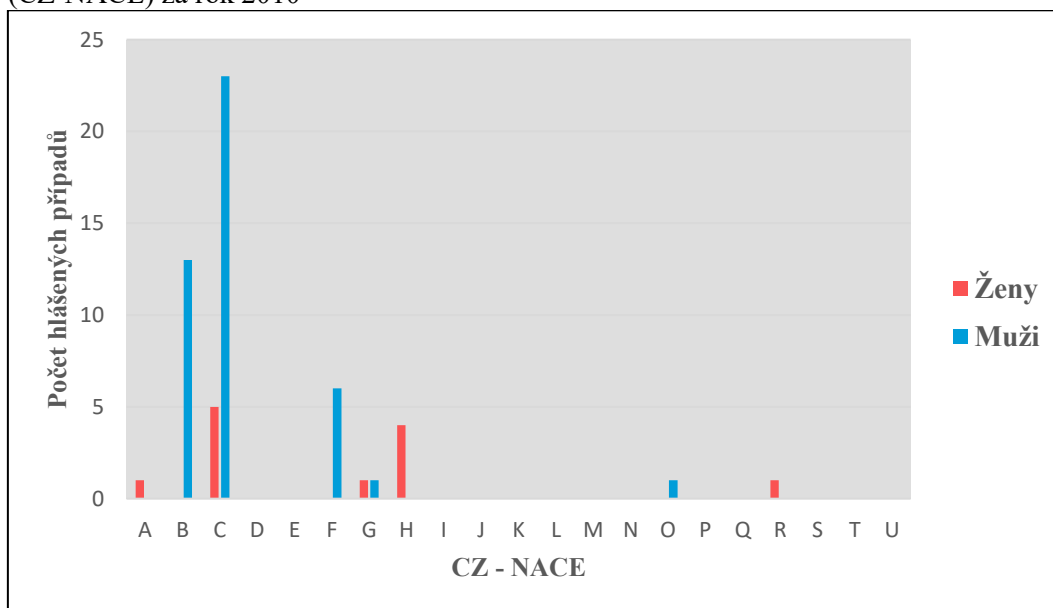
Graf 18: Ohrožení nemocí z povolání rozdělené dle kapitol nemocí z povolání (NZP) za rok 2010



Graf 19: Ohrožení nemocí z povolání rozdělené dle jednotlivých krajů za rok 2010



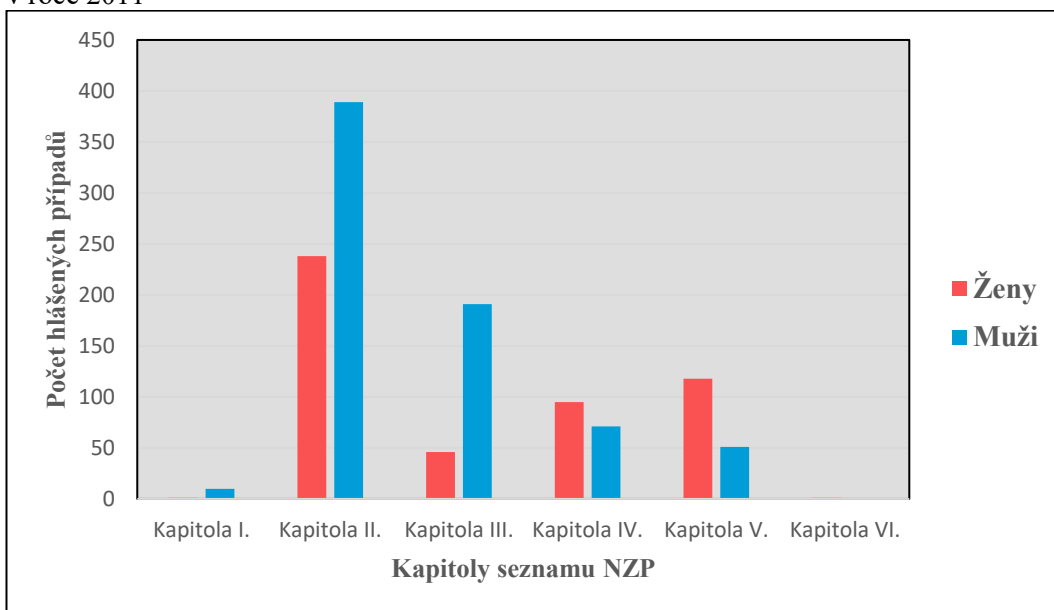
Graf 20: Ohrožení nemocí z povolání rozdělené dle klasifikace ekonomických činností (CZ-NACE) za rok 2010



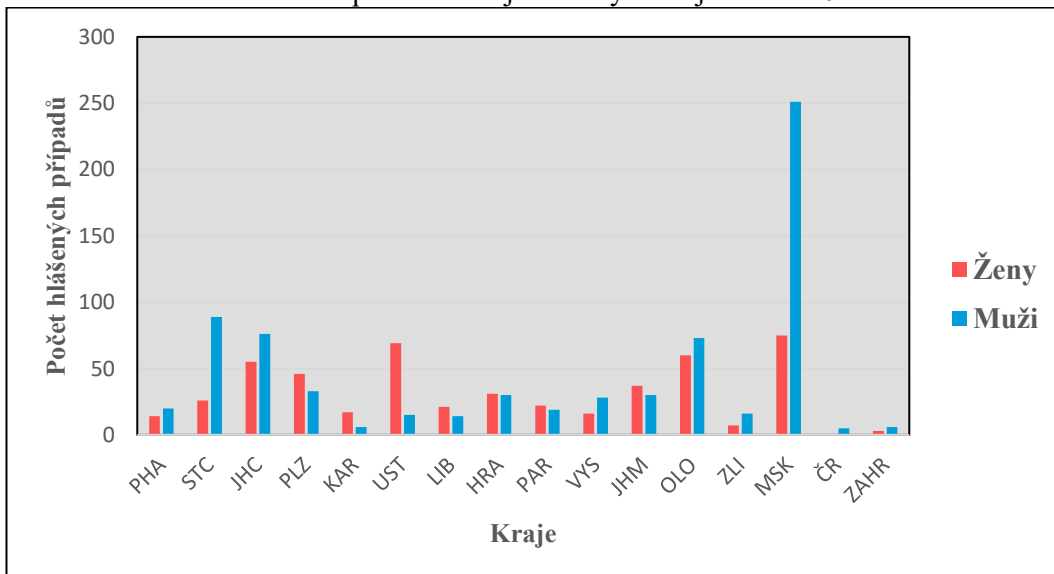
## 8.5. Profesionální onemocnění hlášená v ČR v roce 2011

Grafické zobrazení dat z tabulek uvedených v kapitole Výsledky. Nemoci z povolání a ohrožení nemocí z povolání jsou rozděleny do 3 samostatných grafů: rozdělení dle kapitol seznamu nemocí z povolání, rozdělení dle jednotlivých krajů a rozdělení dle klasifikace ekonomických činností CZ-NACE. Následující uvedená data jsou za rok 2011.

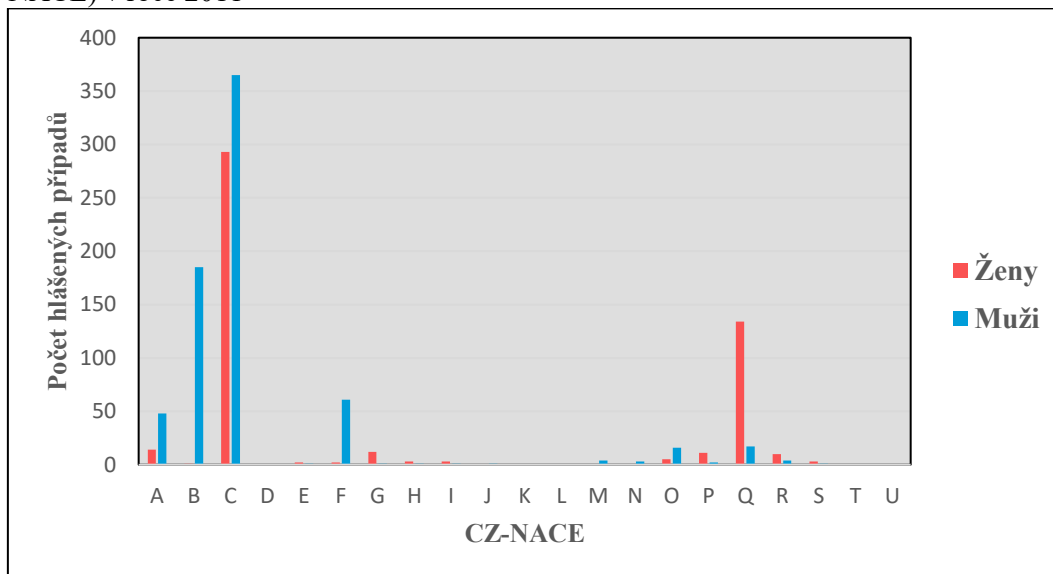
Graf 21: Rozdělení nemocí z povolání dle kapitol seznamu nemocí z povolání (NZZP) v roce 2011



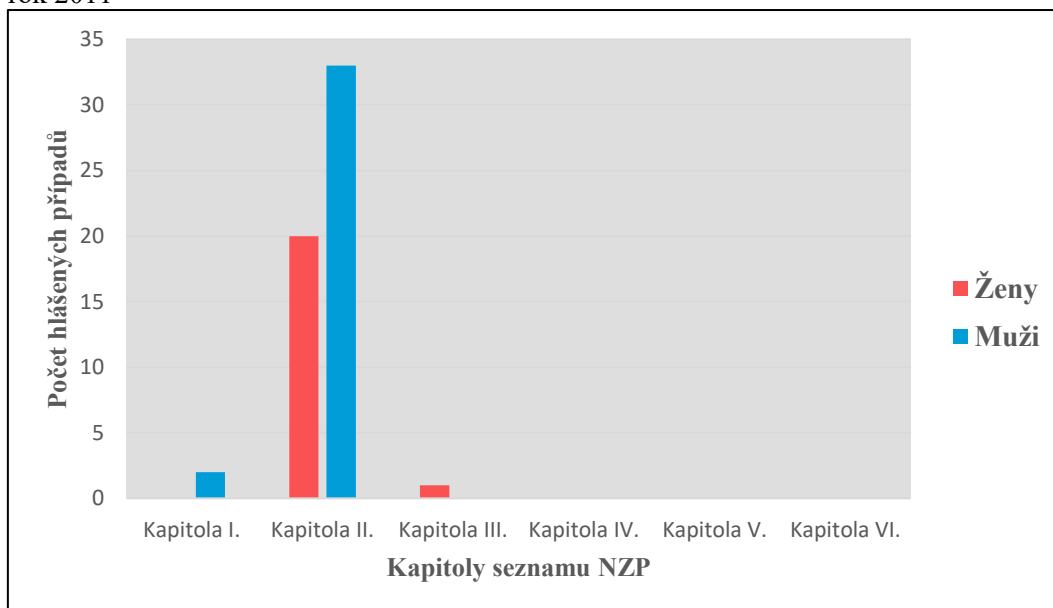
Graf 22: Rozdělení nemocí z povolání dle jednotlivých krajů v roce 2011



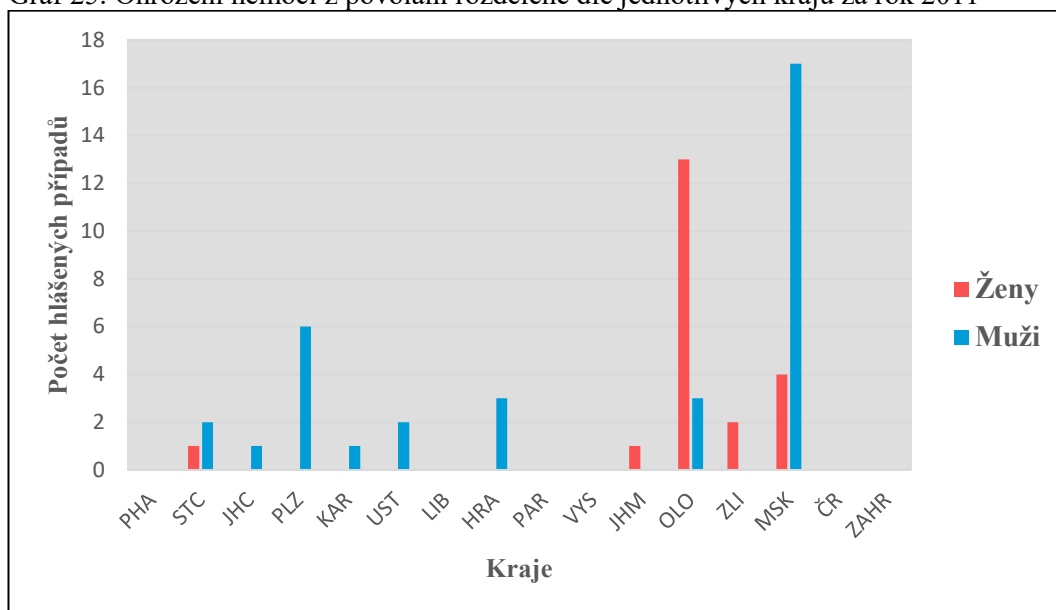
Graf 23: Rozdělení nemocí z povolání dle klasifikace ekonomických činností (CZ-NACE) v roce 2011



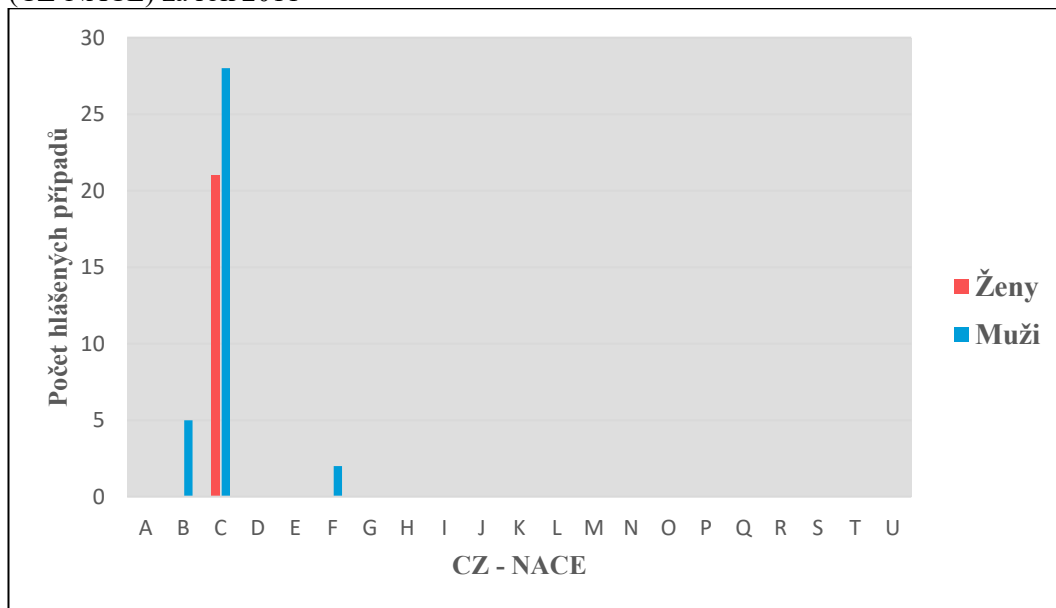
Graf 24: Ohrožení nemocí z povolání rozdělené dle kapitol nemocí z povolání (NZZ) za rok 2011



Graf 25: Ohrožení nemocí z povolání rozdělené dle jednotlivých krajů za rok 2011



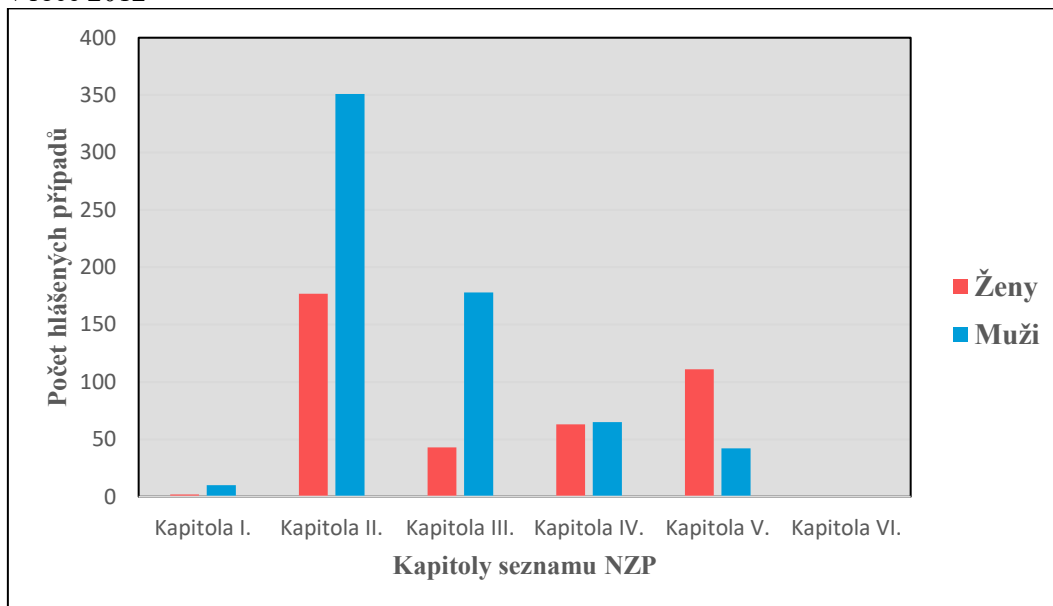
Graf 26: Ohrožení nemocí z povolání rozdělené dle klasifikace ekonomických činností (CZ-NACE) za rok 2011



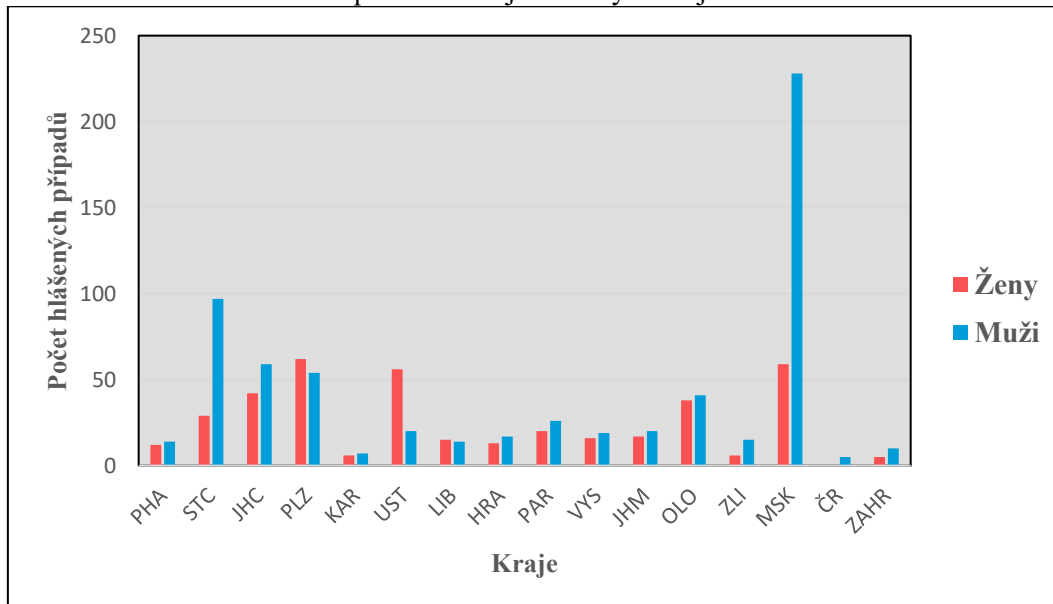
## 8.6. Profesionální onemocnění hlášená v ČR v roce 2012

Grafické zobrazení dat z tabulek uvedených v kapitole Výsledky. Nemoci z povolání a ohrožení nemocí z povolání jsou rozděleny do 3 samostatných grafů: rozdělení dle kapitol seznamu nemocí z povolání, rozdělení dle jednotlivých krajů a rozdělení dle klasifikace ekonomických činností CZ-NACE. Následující uvedená data jsou za rok 2012.

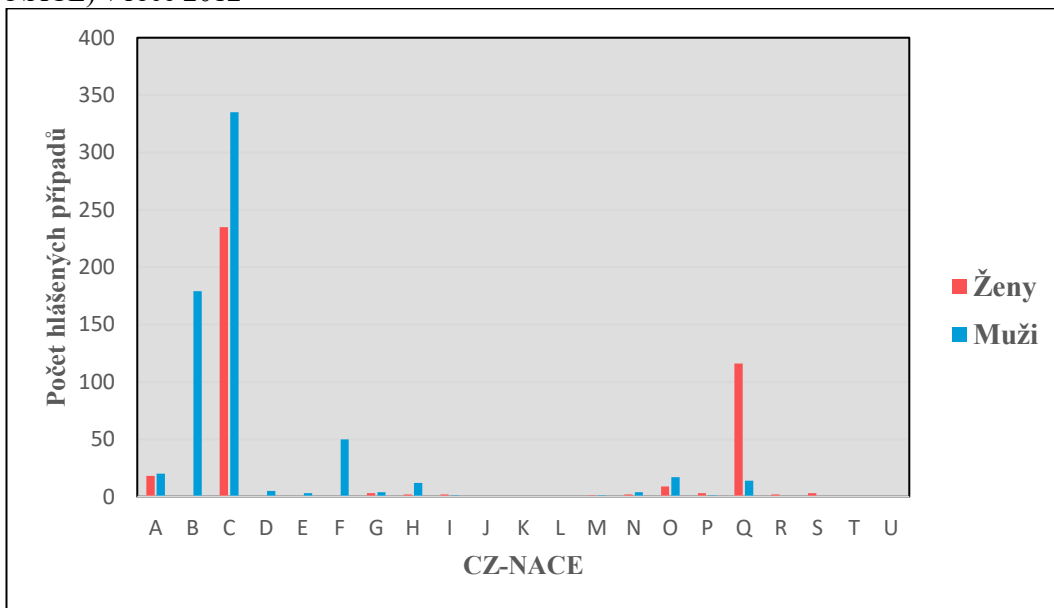
Graf 27: Rozdělení nemocí z povolání dle kapitol seznamu nemocí z povolání (NZP) v roce 2012



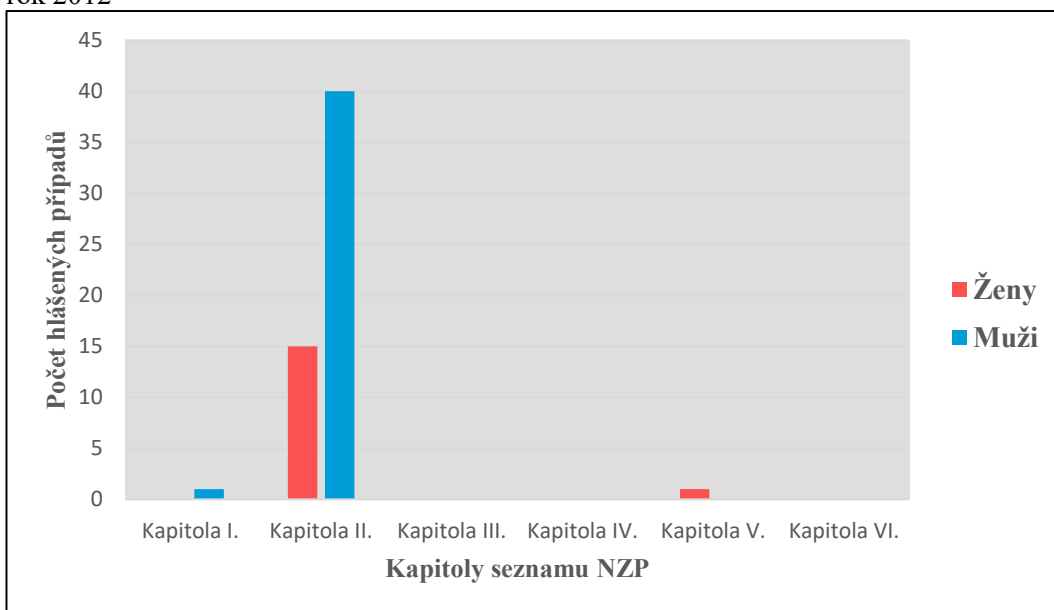
Graf 28: Rozdělení nemocí z povolání dle jednotlivých krajů v roce 2012



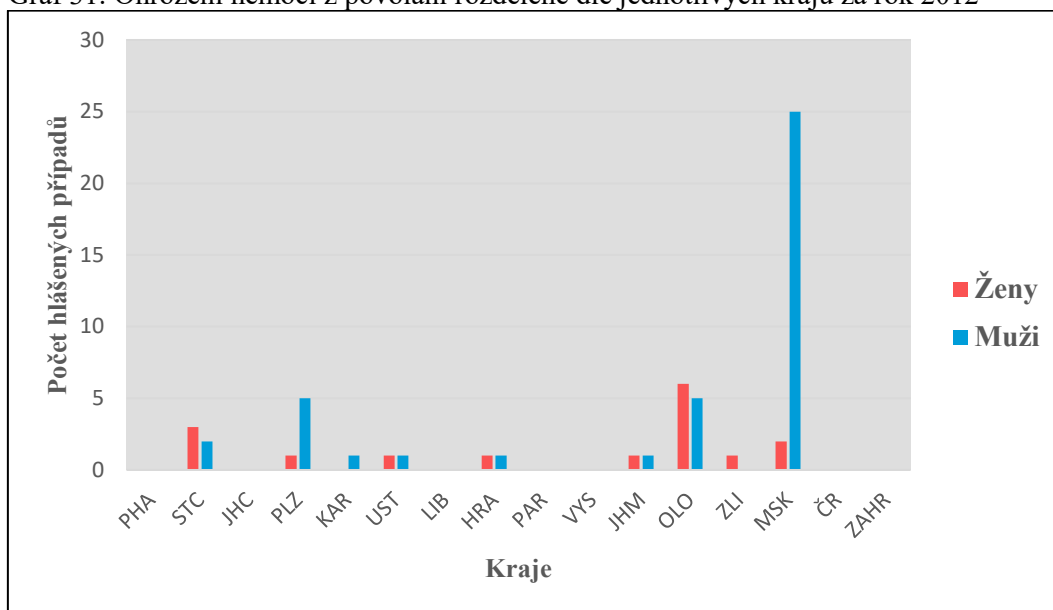
Graf 29: Rozdělení nemocí z povolání dle klasifikace ekonomických činností (CZ-NACE) v roce 2012



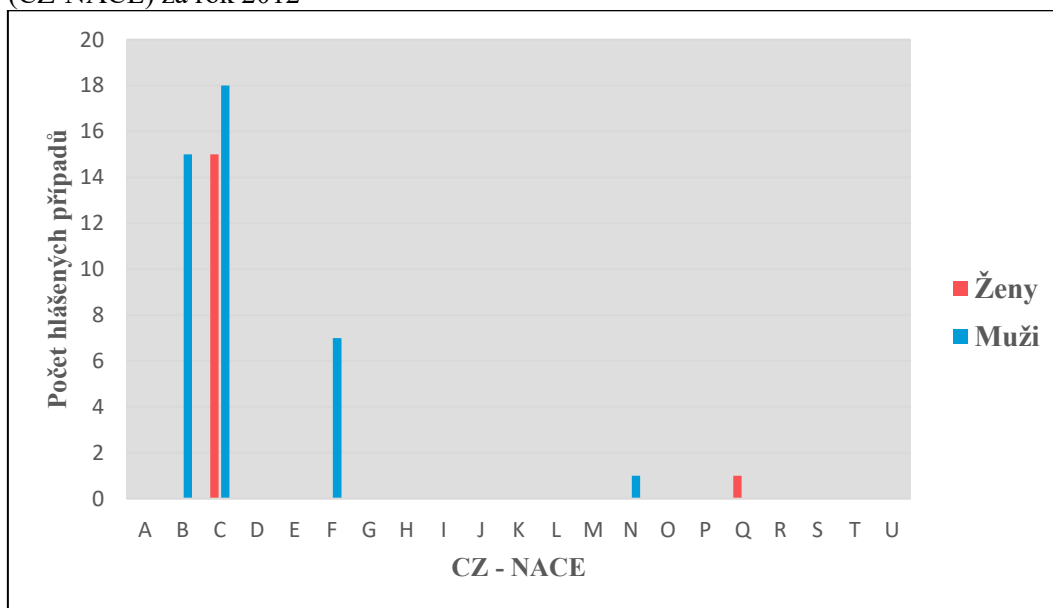
Graf 30: Ohrožení nemocí z povolání rozdělené dle kapitol nemocí z povolání (NZP) za rok 2012



Graf 31: Ohrožení nemocí z povolání rozdělené dle jednotlivých krajů za rok 2012



Graf 32: Ohrožení nemocí z povolání rozdělené dle klasifikace ekonomických činností (CZ-NACE) za rok 2012

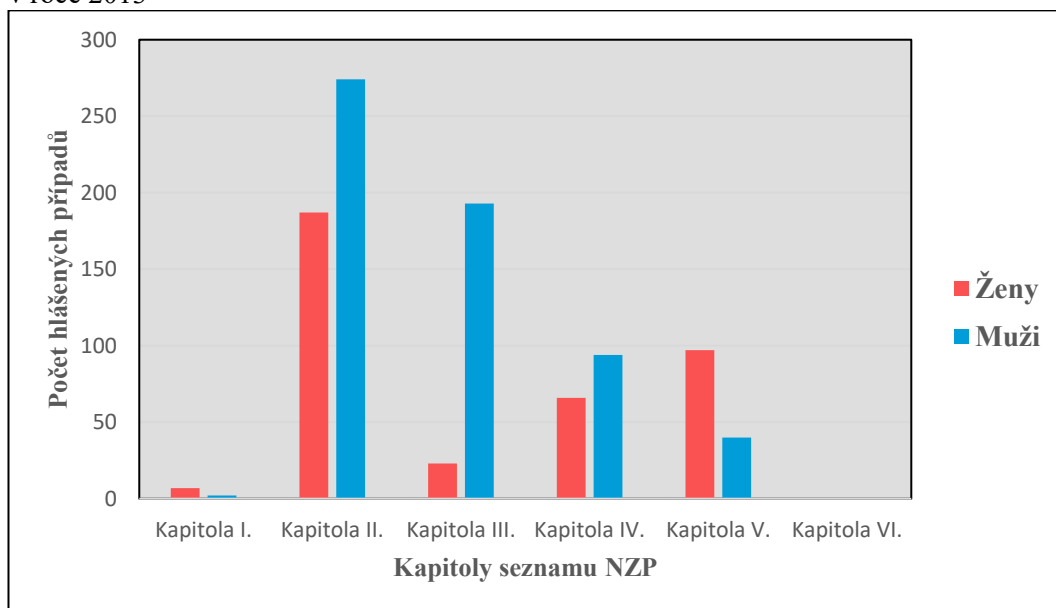


## 8.7. Profesionální onemocnění hlášená v ČR v roce 2013

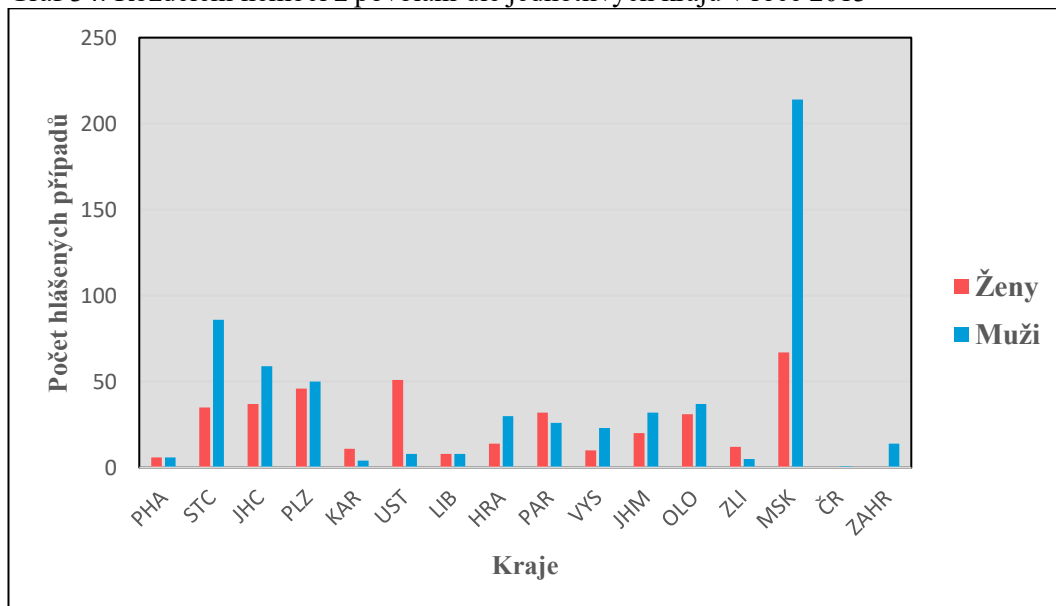
Grafické zobrazení dat z tabulek uvedených v kapitole Výsledky. Nemoci z povolání a ohrožení nemocí z povolání jsou rozděleny do 3 samostatných grafů: rozdělení dle kapitol seznamu nemocí z povolání, rozdělení dle jednotlivých krajů a rozdělení dle klasifikace ekonomických činností CZ-NACE. Následující uvedená data jsou za rok 2013.



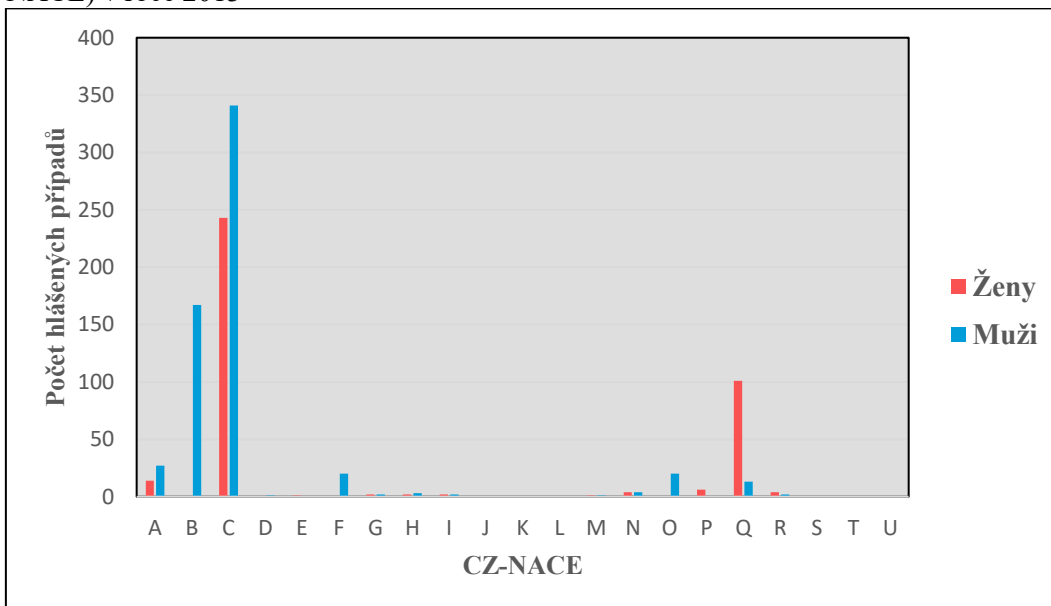
Graf 33: Rozdělení nemocí z povolání dle kapitol seznamu nemocí z povolání (NZP) v roce 2013



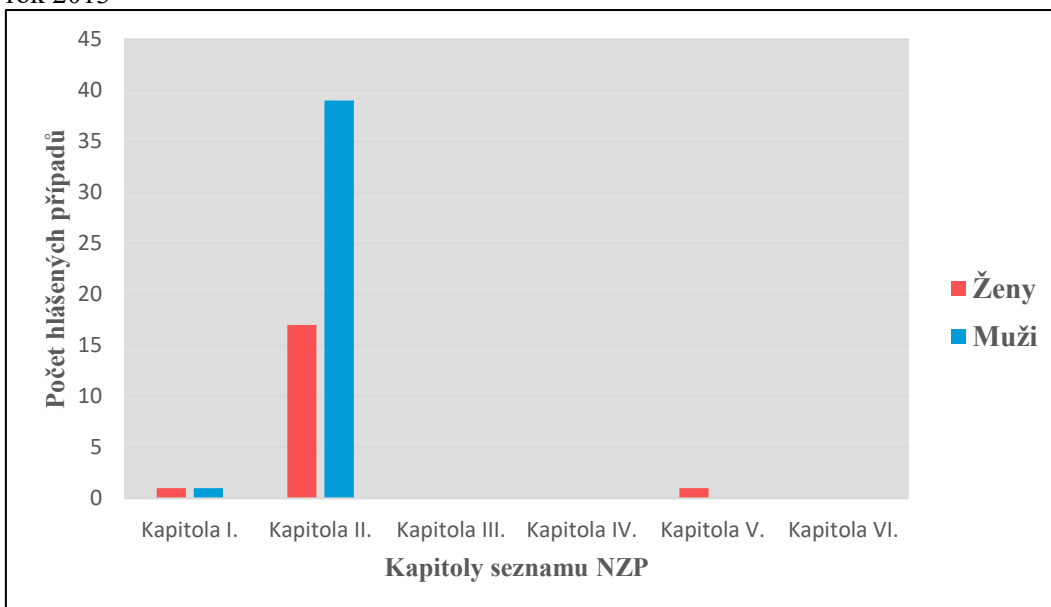
Graf 34: Rozdělení nemocí z povolání dle jednotlivých krajů v roce 2013



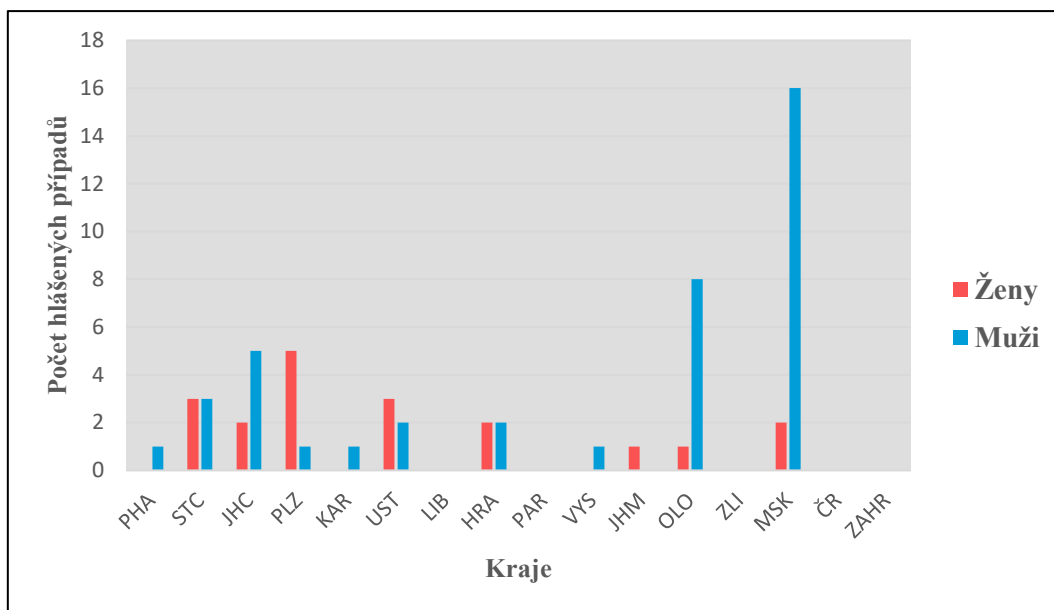
Graf 35: Rozdělení nemocí z povolání dle klasifikace ekonomických činností (CZ-NACE) v roce 2013



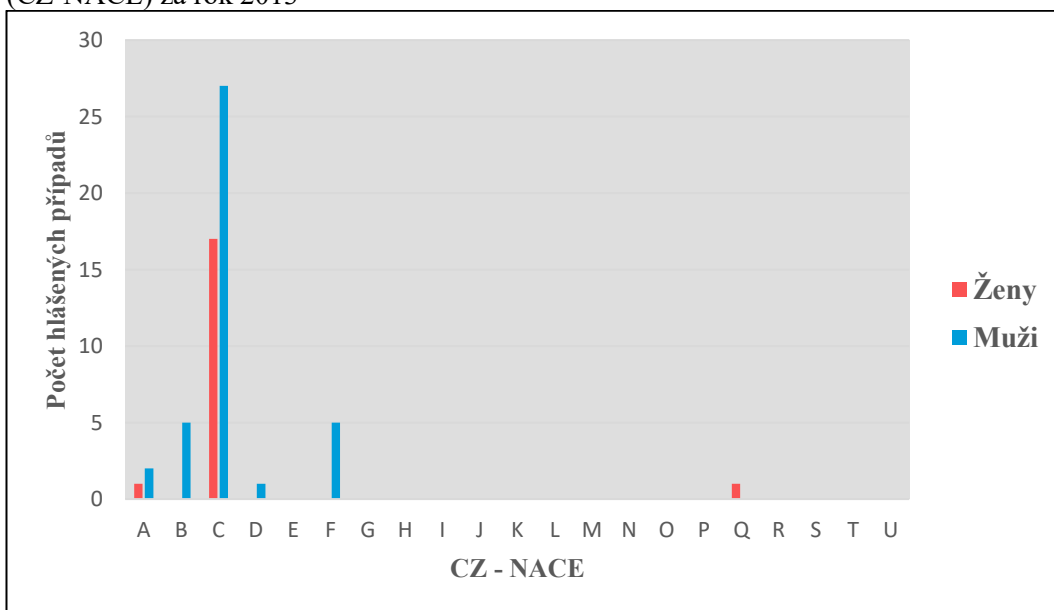
Graf 36: Ohrožení nemocí z povolání rozdělené dle kapitol nemocí z povolání (NZZP) za rok 2013



Graf 37: Ohrožení nemocí z povolání rozdělené dle jednotlivých krajů za rok 2013



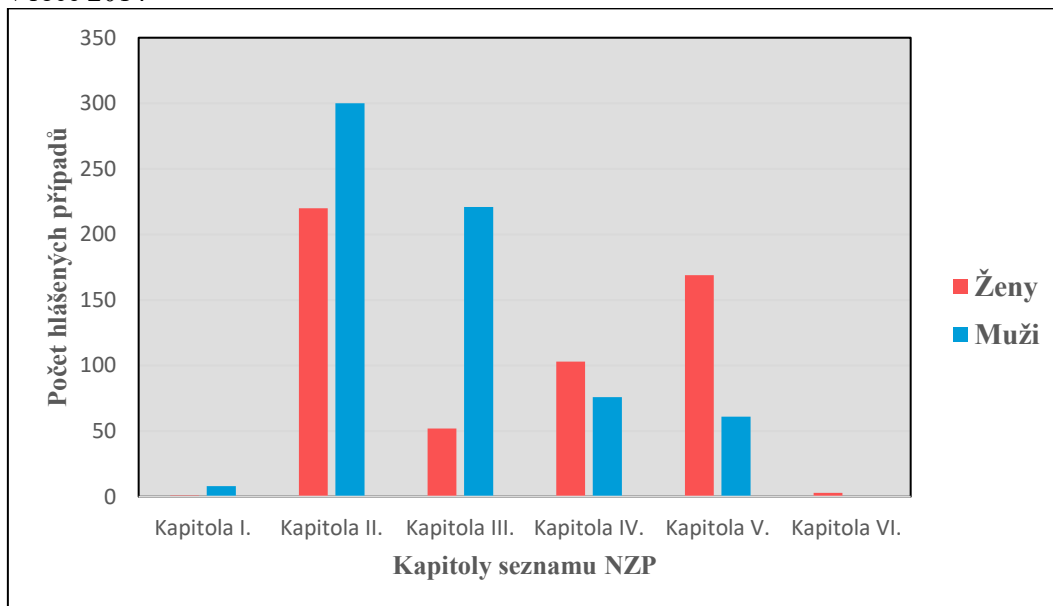
Graf 38: Ohrožení nemocí z povolání rozdělené dle klasifikace ekonomických činností (CZ-NACE) za rok 2013



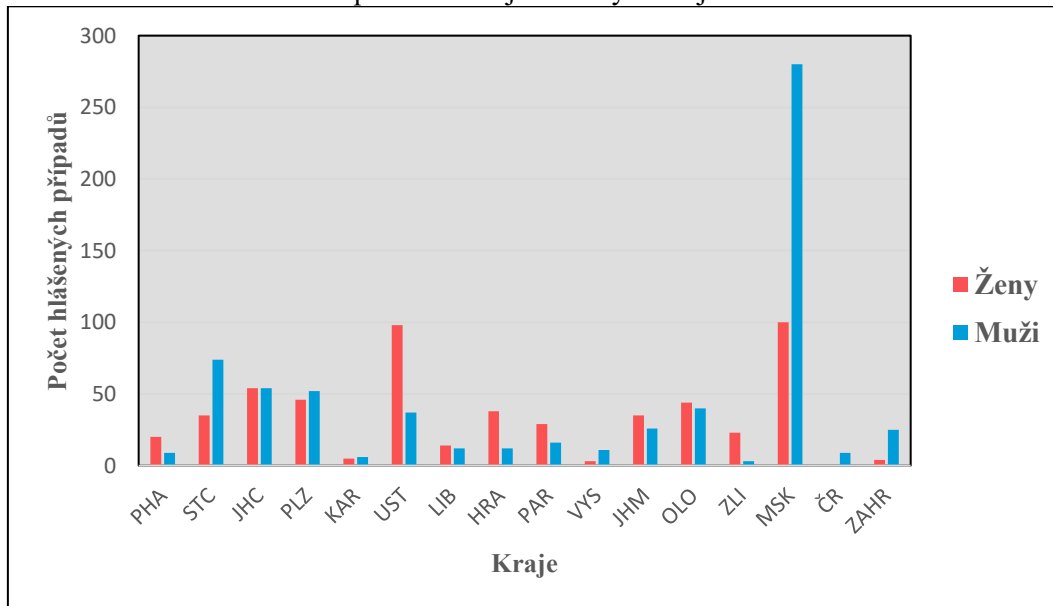
## 8.8. Profesionální onemocnění hlášená v ČR v roce 2014

Grafické zobrazení dat z tabulek uvedených v kapitole Výsledky. Nemoci z povolání a ohrožení nemocí z povolání jsou rozděleny do 3 samostatných grafů: rozdělení dle kapitol seznamu nemocí z povolání, rozdělení dle jednotlivých krajů a rozdělení dle klasifikace ekonomických činností CZ-NACE. Následující uvedená data jsou za rok 2014.

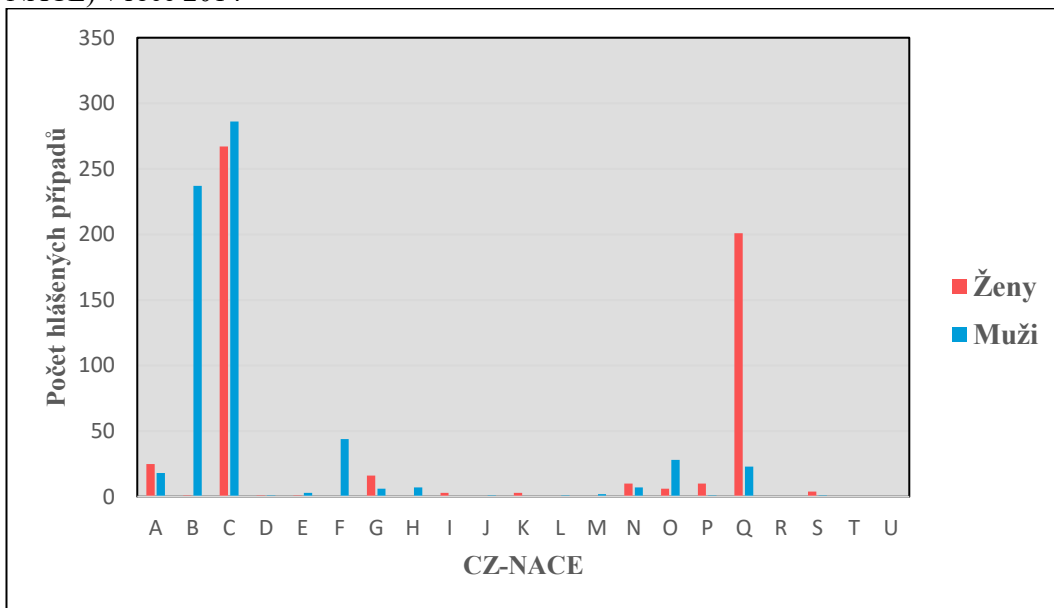
Graf 39: Rozdělení nemocí z povolání dle kapitol seznamu nemocí z povolání (NZP) v roce 2014



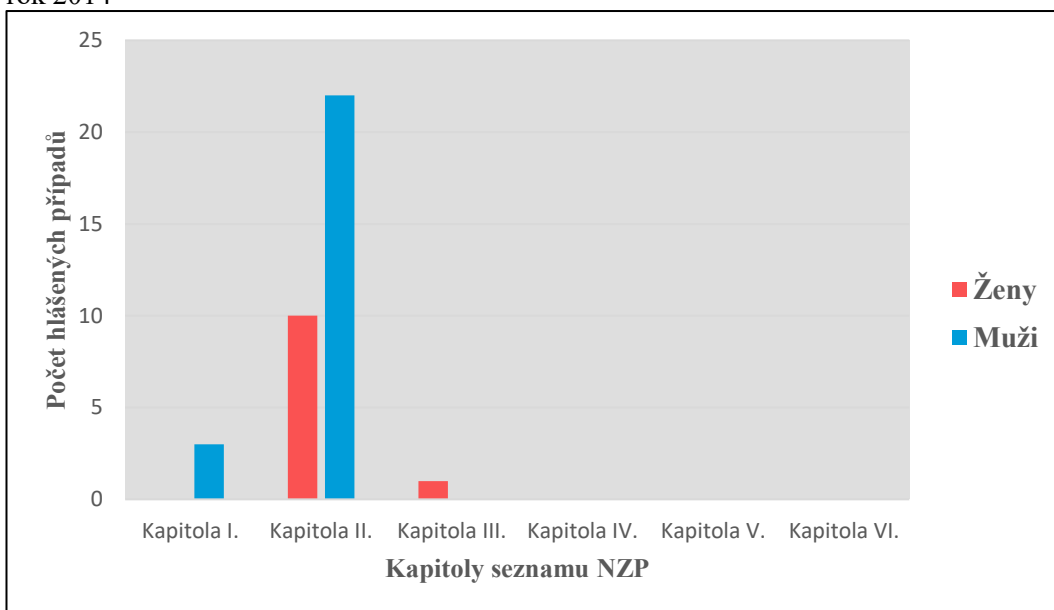
Graf 40: Rozdělení nemocí z povolání dle jednotlivých krajů v roce 2014



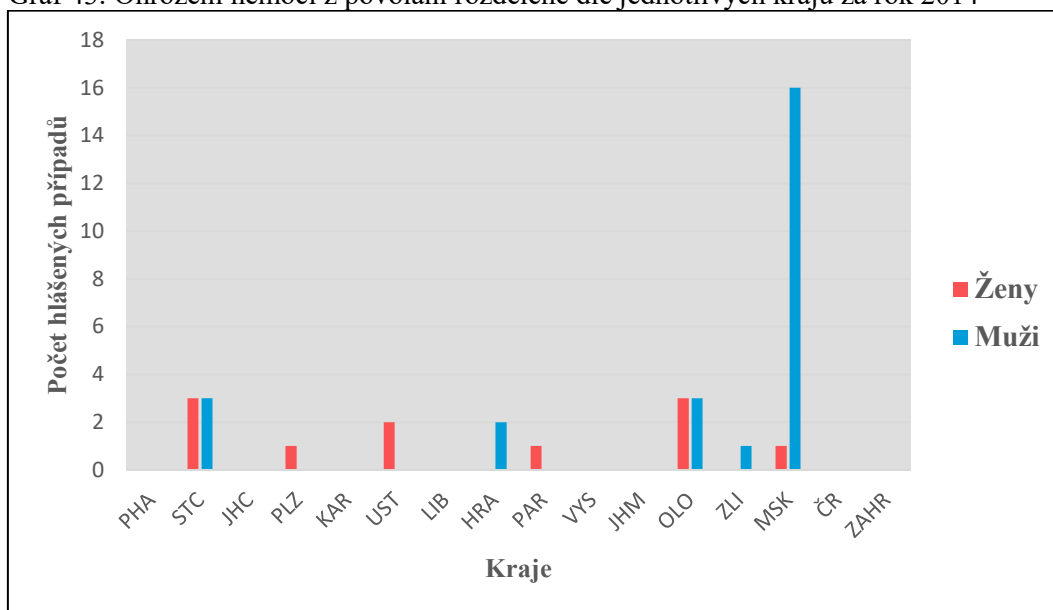
Graf 41: Rozdělení nemocí z povolání dle klasifikace ekonomických činností (CZ-NACE) v roce 2014



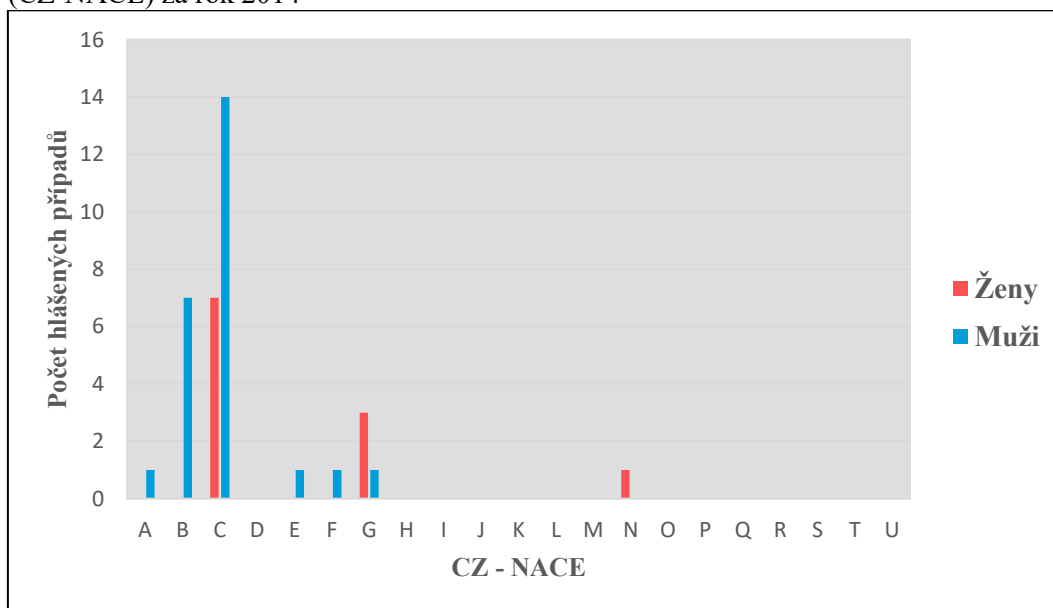
Graf 42: Ohrožení nemocí z povolání rozdělené dle kapitol nemocí z povolání (NZP) za rok 2014



Graf 43: Ohrožení nemocí z povolání rozdělené dle jednotlivých krajů za rok 2014



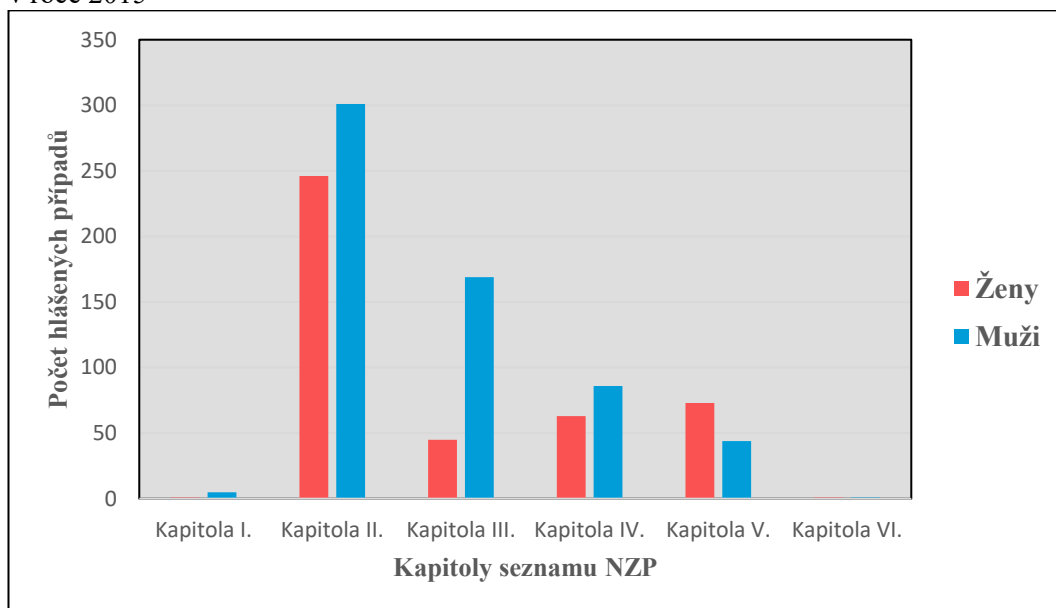
Graf 44: Ohrožení nemocí z povolání rozdělené dle klasifikace ekonomických činností (CZ-NACE) za rok 2014



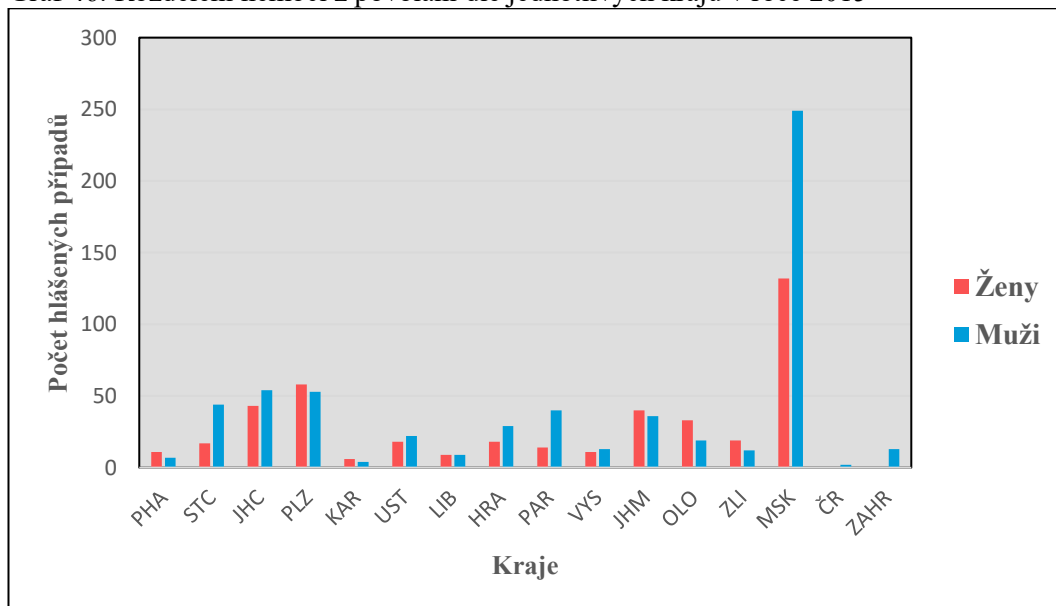
## 8.9. Profesionální onemocnění hlášená v ČR v roce 2015

Grafické zobrazení dat z tabulek uvedených v kapitole Výsledky. Nemoci z povolání a ohrožení nemocí z povolání jsou rozděleny do 3 samostatných grafů: rozdělení dle kapitol seznamu nemocí z povolání, rozdělení dle jednotlivých krajů a rozdělení dle klasifikace ekonomických činností CZ-NACE. Následující uvedená data jsou za rok 2015.

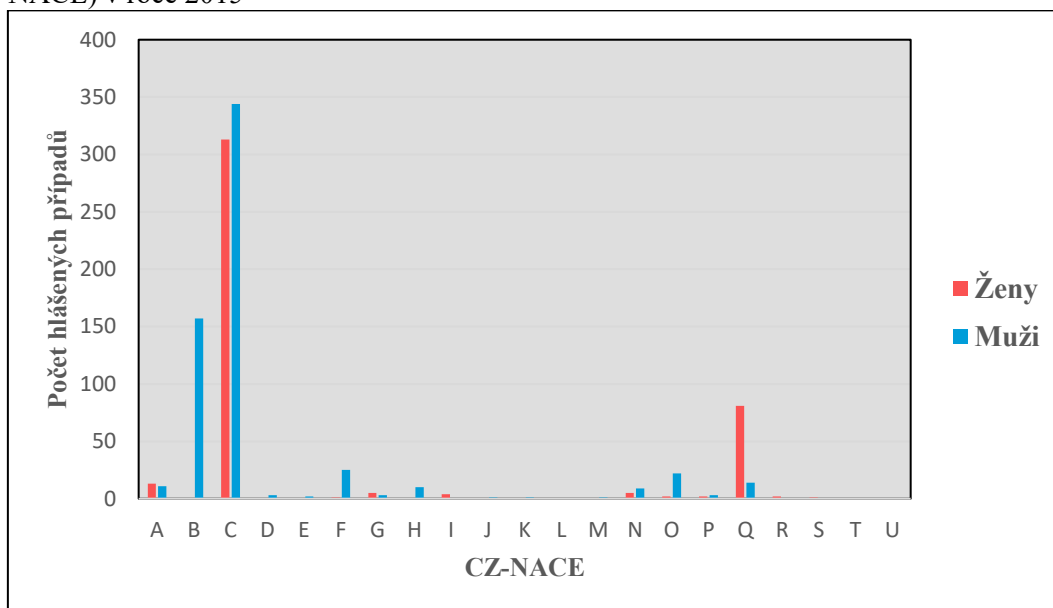
Graf 45: Rozdělení nemocí z povolání dle kapitol seznamu nemocí z povolání (NZP) v roce 2015



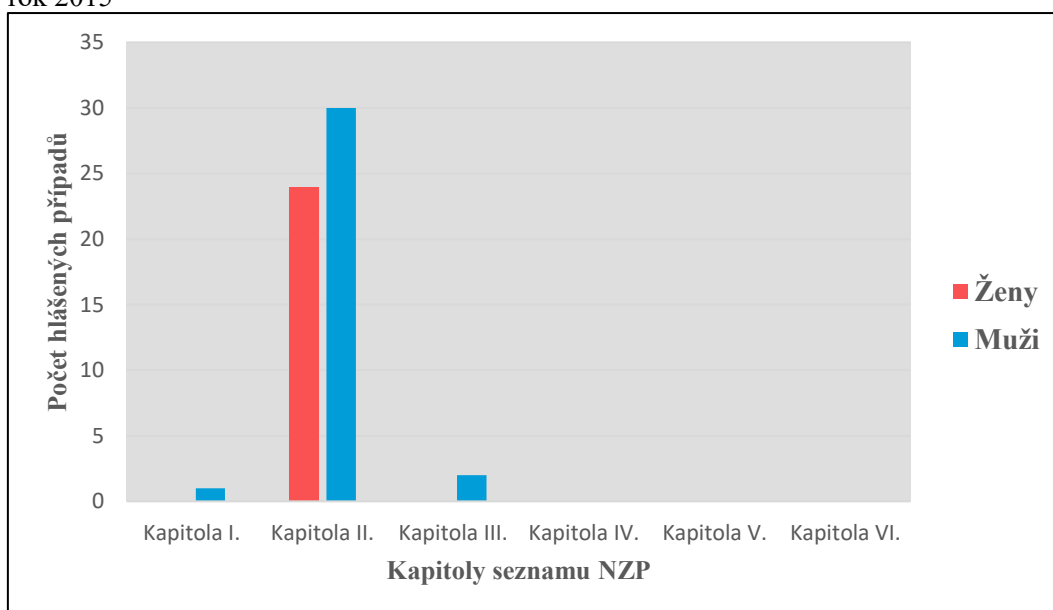
Graf 46: Rozdělení nemocí z povolání dle jednotlivých krajů v roce 2015



Graf 47: Rozdělení nemocí z povolání dle klasifikace ekonomických činností (CZ-NACE) v roce 2015

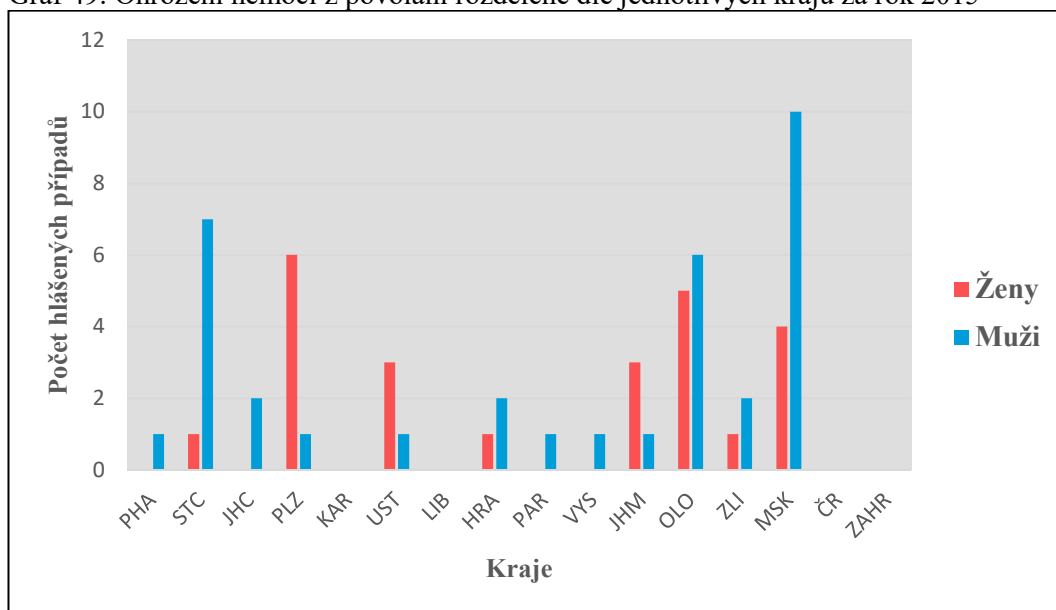


Graf 48: Ohrožení nemocí z povolání rozdělené dle kapitol nemocí z povolání (NZZP) za rok 2015

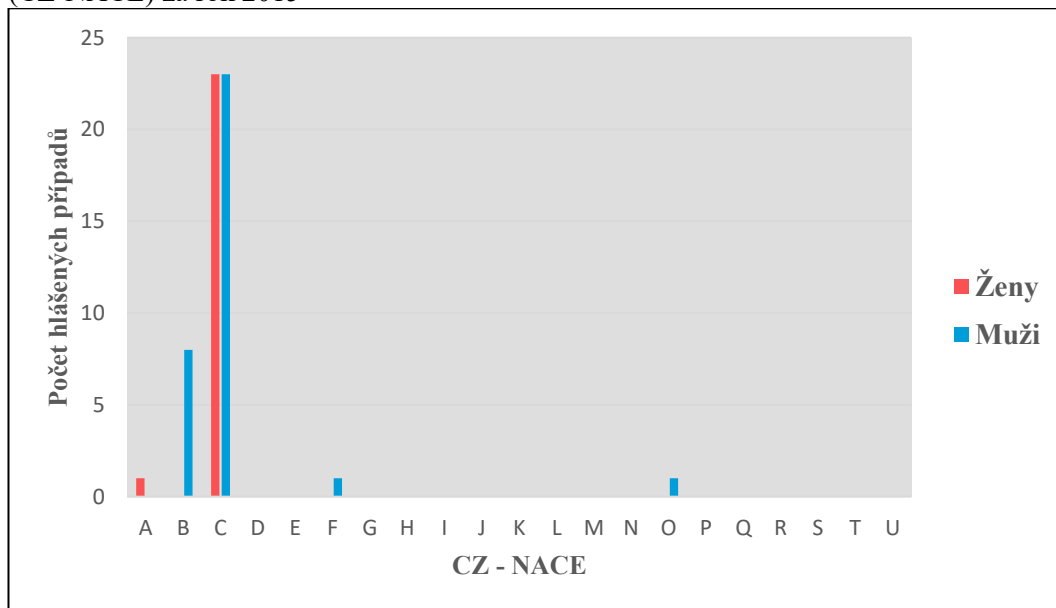




Graf 49: Ohrožení nemocí z povolání rozdělené dle jednotlivých krajů za rok 2015



Graf 50: Ohrožení nemocí z povolání rozdělené dle klasifikace ekonomických činností (CZ-NACE) za rok 2015



## **9. Seznam zkratek**

### **9.1. Rozdělení dle kapitol seznamu nemocí z povolání (NZP)**

**Kapitola I.** - Nemoci z povolání způsobené chemickými látkami

**Kapitola II.** - Nemoci z povolání způsobené fyzikálními faktory

**Kapitola III.** - Nemoci z povolání týkající se dýchacích cest, plic, pohrudnice, pobřišnice

**Kapitola IV.** - Nemoci z povolání kožní

**Kapitola V.** - Nemoci z povolání přenosné a parazitární

**Kapitola VI.** - Nemoci z povolání způsobené ostatními faktory a činiteli

### **9.2. Rozdělení podle klasifikace ekonomických činností (CZ-NACE)**

**A** - Zemědělství, lesnictví a rybářství

**B** - Těžba a dobývání

**C** - Zpracovatelský průmysl

**D** - Výroba a rozvod elektřiny, plynu, tepla a klimatizovaného vzduchu

**E** - Zásobování vodou, činnosti související s odpadními vodami, odpady a sanacemi

**F** - Stavebnictví

**G** - Velkoobchod a maloobchod, opravy a údržba motorových vozidel

**H** - Doprava a skladování

**I** - Ubytování, stravování a pohostinství

**J** - Informační a telekomunikační činnosti

**K** - Peněžnictví a pojišťovnictví

**L** - Činnosti v oblasti nemovitostí

**M** - Profesní, vědecké a technické činnosti

**N** - Administrativní a podpůrné činnosti

**O** - Veřejná správa a obrana, povinné sociální zabezpečení

**P** - Vzdělání

**Q** - Zdravotní péče

**R** - Kulturní, zábavní a rekreační činnosti

**S** - Ostatní činnosti

**T** - Činnosti domácností jako zaměstnavatelů, činnosti domácností produkující blíže neurčené výrobky a služby pro vlastní potřebu

**U** - Činnosti exterritoriálních organizací a orgánů

### **9.3. Rozdělení dle jednotlivých krajů**

**PHA** - Hl. m. Praha

**STC** - Středočeský

**JHC** - Jihočeský

**PLZ** - Plzeňský

**KAR** - Karlovarský

**UST** - Ústecký  
**LIB** - Liberecký  
**HRA** - Královehradecký  
**PAR** - Pardubický  
**VYS** - Vysočina  
**JHM** - Jihomoravský  
**OLO** - Olomoucký  
**ZLI** - Zlínský  
**MSK** - Moravskoslezský  
**ČR** - Území ČR – více krajů  
**ZAHR** - Zahraničí

## 10. Seznam použité literatury

- 1) BRHEL, P. et.al. *Pracovní lékařství – Základy primární pracovnělékařské péče*. 1. vydání. Brno: Národní centrum ošetrovatelství a nelékařských zdravotnických oborů, 2005
- 2) HRNČÍŘ, E., KNEIDLOVÁ, M. *Závodní preventivní péče v nynějších podmínkách*. 2.vyd. Praha: 3. lékařská fakulta Univerzity Karlovy, 2008
- 3) Zákon č. 262/2006 Sb., zákoník práce v platném znění
- 4) PROVAZNÍK, K., KOMÁREK, L., *Manuál prevence v lékařské praxi*. 1. vyd. Praha: Univerzita Karlova, 2003, 2004
- 5) GEARY, D., *Male, Female: The Evolution of Human Sex Differences*, Washington, D.C.: American Psychological Association, 2009
- 6) MEALEY, L., *Sex differences*, NY: Academic Press, 2004
- 7) SMEDLEY J., DICK F., SADHRA S., *Oxford Handbook of Occupational Health*, Oxford University Press, 2013
- 8) KOHOUT, J., NAKLÁDALOVÁ, M. *Problematika pracovníků vyžadující zvláštní přístup. Pracovní lékařství*, 2004
- 9) <http://www.szu.cz/publikace/data/nemoci-z-povolani-a-ohrozeni-nemoci-z-povolani-v-ceske-republice>
- 10) FENCLOVÁ, Z. et.al *Profesionální onemocnění hlášená v České republice v roce 2008. České pracovní lékařství*, 2009
- 11) FENCLOVÁ, Z. et.al *Profesionální onemocnění hlášená v České republice v roce 2009. České pracovní lékařství*, 2010
- 12) FENCLOVÁ, Z. et.al *Profesionální onemocnění hlášená v České republice v roce 2010. České pracovní lékařství*, 2011
- 13) FENCLOVÁ, Z. et.al *Profesionální onemocnění hlášená v České republice v roce 2011. České pracovní lékařství*, 2012
- 14) FENCLOVÁ, Z. et.al *Profesionální onemocnění hlášená v České republice v roce 2012. České pracovní lékařství*, 2013
- 15) FENCLOVÁ, Z. et.al *Profesionální onemocnění hlášená v České republice v roce 2013. České pracovní lékařství*, 2014

- 16) FENCLOVÁ, Z. et.al Profesionální onemocnění hlášená v České republice v roce 2014. *České pracovní lékařství*, 2015
- 17) FENCLOVÁ, Z. et.al Profesionální onemocnění hlášená v České republice v roce 2015. *České pracovní lékařství*, 2016
- 18) <https://zpravy.aktualne.cz/ekonomika/nemoc-z-povolani-nove-trapi-tisic-cechu-mene-nez-driv/r~c51802420b9611e598af002590604f2e/>
- 19) ŠVADLENKOVÁ, R., *Profesionální poškození u žen*, Praha, 2008, Bakalářská práce (Bc.). 3. lékařská fakulta UK, Veřejné zdravotnictví, Klinika pracovního a cestovního lékařství, červen 2008