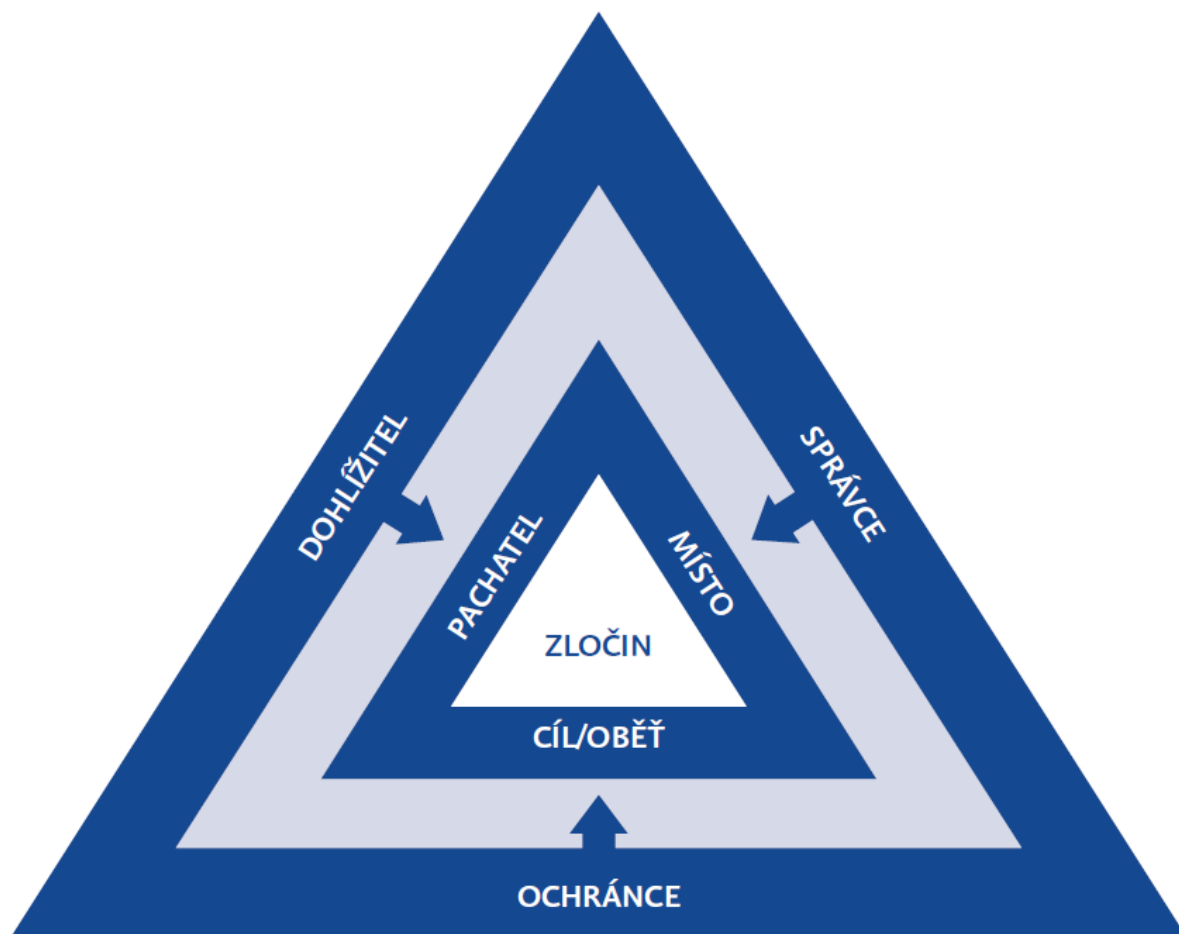


Seznam příloh

- Příloha č. 1 – Trojúhelník analýzy kriminality
- Příloha č. 2 – Schéma prevence kriminality
- Příloha č. 3 – Organizace a vztahy EUCPN
- Příloha č. 4 – Systém prevence kriminality v ČR
- Příloha č. 5 – Infografika Sociální sítě
- Příloha č. 6 – Příklady nevhodného vyobrazení dětí na fotkách

Příloha č. 1 – Trojúhelník analýzy kriminality¹



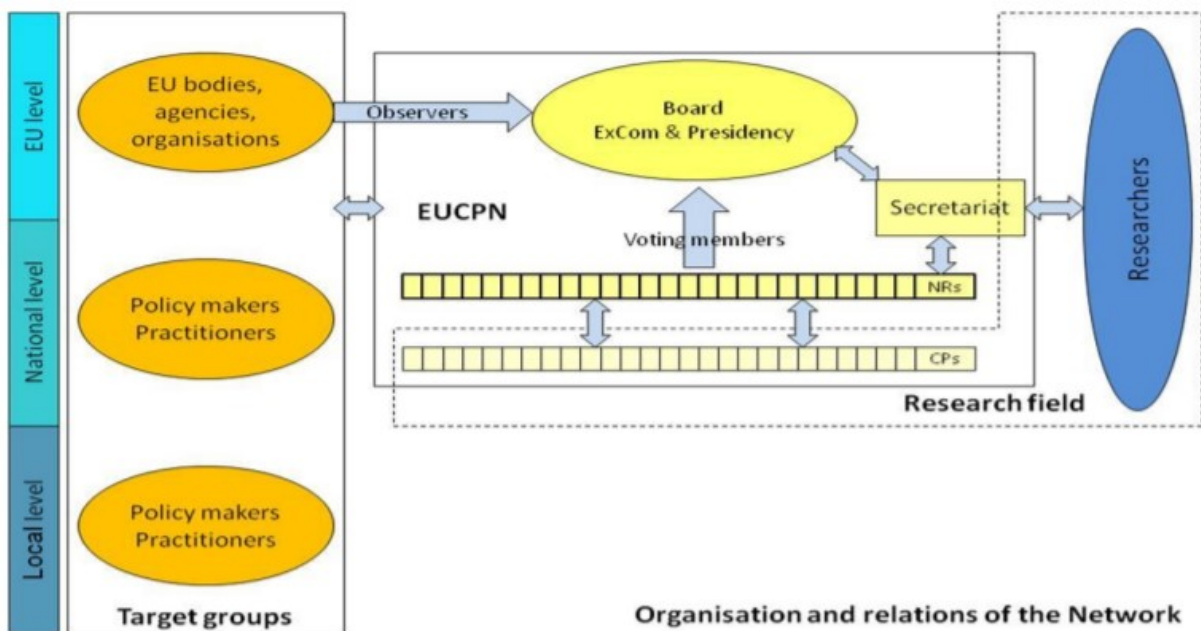
¹ ECK, John E., Ronald V. CLARKE. *Analýza kriminality v 60 krocích* [online]. Praha: Otevřená společnost, 2010. [cit. 10.12.2017]. ISBN: 978-80-87110-22-5. str. 3, 27-28. Dostupné z: http://www.popcenter.org/library/reading/PDFs/60steps_czech.pdf

Příloha č. 2 – Schéma prevence kriminality²

PREVENCE	PRIMÁRNÍ Zaměřena na potenciální pachatele, situace, oběti	SEKUNDÁRNÍ Zaměřena na rizikové objekty	TERCIÁRNÍ Zaměřena na prevenci recidivy
SOCIÁLNÍ Orientována na sociálně-ekonomické faktory kriminality	Opatření směřující ke zlepšení společenských a ekonomických podmínek života	Opatření zaměřená na jednotlivé druhy rizikových skupin	Ukládání trestů, ochranných opatření a resocializačních opatření
SITUAČNÍ Orientována na kriminogenní situace a na zvýšení pravděpodobnosti odhalení pachatele	Informovanost o možnosti ochrany proti kriminalitě	Zhoršení podmínek pro páčání kriminality a opatření organizační	Zhoršování podmínek pro opakované páčání kriminality, příp. ve vymezených teritoriích a zvýšení míry objasněnosti trestných činů
VIKTIMOLOGICKÁ Orientována na bezpečná jednání	Informovanost o možnosti obrany a správném chování občanů v případě ohrožení trestným činem	Informovanost o možnosti obrany proti jednotlivým druhům kriminality	Psychologická, zdravotní, právní pomoc a poradenství

² Zdroj GRIVNA, Tomáš, Miroslav SCHEINOST a Ivana ZOUBKOVÁ. *Kriminologie*. 4., aktualiz. vyd. Praha: Wolters Kluwer, 2014. s. 143. ISBN 978-80-7478-614-3.

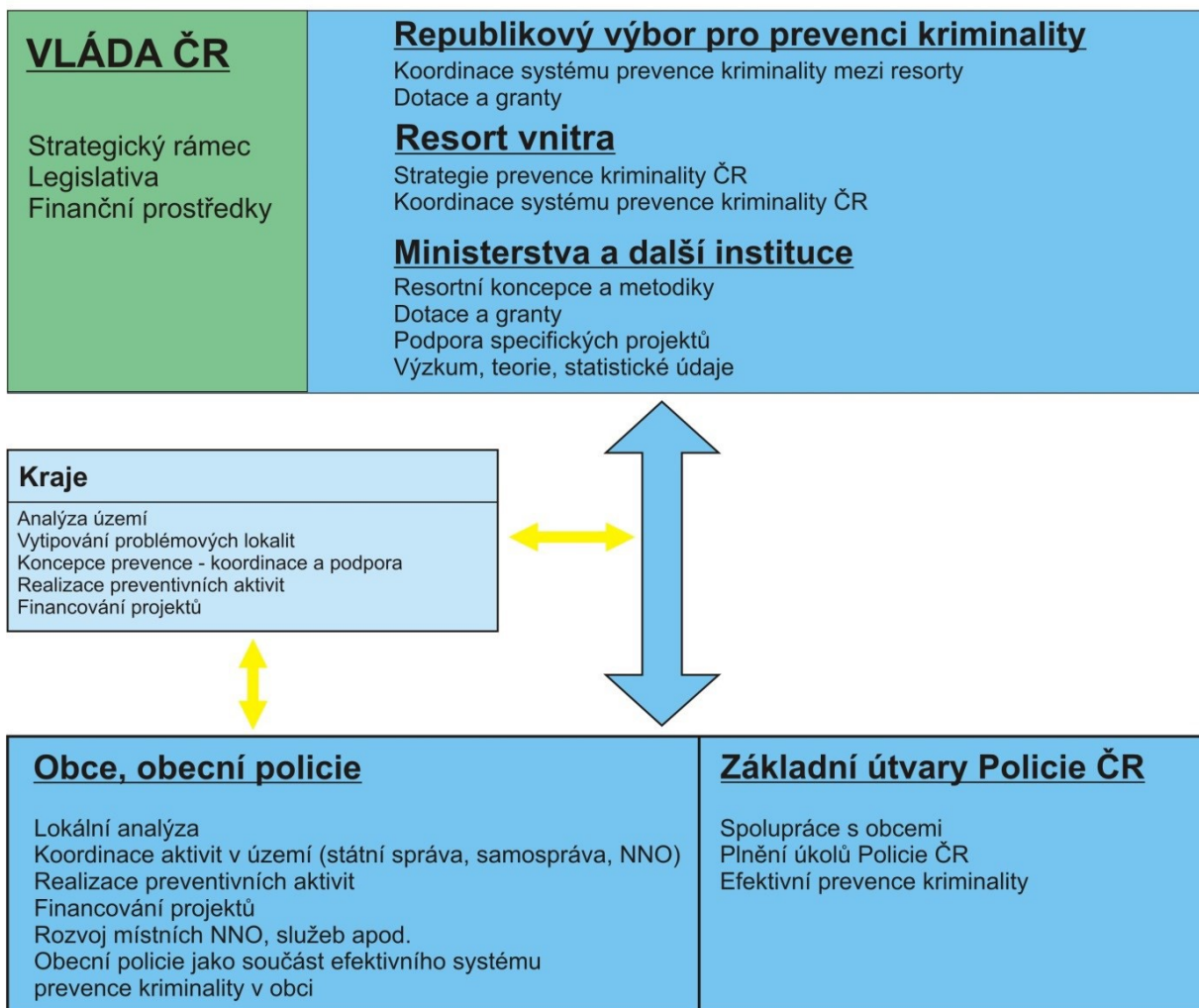
Příloha č. 3 – Organizace a vztahy EUCPN³



³ Zdroj: *Multiannual Strategy for the European Crime Prevention Network* [online]. [cit. 13.12.2017]. s. 3. Dostupné z: http://eucpn.org/sites/default/files/content/download/files/mas_2016-2020_final_version.pdf

Příloha č. 4 – Systém prevence kriminality v ČR⁴

SYSTÉM PREVENCE KRIMINALITY V ČR



⁴ Zdroj: Usnesení vlády ČR ze dne 25. ledna 2016 č. 66, o Strategii prevence kriminality v České republice na léta 2016 až 2020. s. 13.

Příloha č. 5 – Infografika Sociální sítě⁵

SOCIÁLNÍ SÍTĚ

ZÁSADY BEZPEČNĚJŠÍHO POUŽÍVÁNÍ

Základní pravidla používání sociálních sítí

1. Zabezpečte si dobře své soukromí

Nastavte si, kdo může vidět vaše příspěvky a kdo ne. Dobře nastavené soukromí vám zajistí, aby vaše informace (fotografie, zprávy, příspěvky) mohli vidět pouze vaši skuteční kamarádi - a ne někdo neznámý.

2. Používejte bezpečné heslo a silné kontrolní otázky

Vytvořte si takové heslo, které nepoužíváte pro přístup k ostatním internetovým službám - třeba emailu. V rámci hesla kombinujte malá a velká písmena, číslice a speciální znaky. A pokud je to možné, zabezpečte si účet pomocí mobilního telefonu.

Používejte silné kontrolní otázky.

Příjmení vaší matky za svobodna není bezpečnou kontrolní otázkou.



3. Nesdílejte intimní fotografie a videa

Nikdy s nikým nesdílejte intimní fotografie - fotografie, na kterých jste zachyceni částečně či úplně obnaženi. Intimní fotografie a videa se mohou stát nástrojem pro vaše ponižování, vydírání, vyhrožování apod.

4. Vždy si ověřujte, koho si dáváte mezi přátele

Vaši noví virtuální kamarádi totiž nemusí být těmi, za které se vydávají - mohou mít falešný účet. Odhaduje se, že přibližně 10 procent účtů na sociálních sítích je falešných. Třeba na Facebooku jich může být až 150 milionů.

5. Jako profilovou fotografii nepoužívejte fotografii své tváře, která je vyfocena zepředu

Řada sociálních sítí totiž obsahuje funkci automatické rozpoznání obličejů, která vás právě podle profilové fotografie umožňuje automaticky rozpoznat i na jiných fotografiích. To znamená, že jakmile na sociální síť kdokoli - třeba váš spolužák - nahraje fotografii, bude se sociální síť snažit rozpoznat jednotlivé fotografie osob, které jsou na fotografii zachyceny, a spojit je s příslušnými profily.

SOCIÁLNÍ SÍTĚ

ZÁSADY BEZPEČNĚJŠÍHO POUŽÍVÁNÍ

Základní pravidla používání sociálních sítí

6. Nesdílejte informace o své domácnosti!

Nesdílejte informace o tom, kolik je ve vaší domácnosti osob, že např. jedete na dovolenou a že u vás doma nikdo nebude. Rovněž není dobré informovat své internetové známé o tom, že máte novou televizi nebo třeba nový počítač. Informace ze sociálních sítí totiž začínají využívat pachatelé majetkové trestné činnosti - zloději. Existuje řada případů, kdy došlo k vyloupení domu či bytu právě na základě



7. Hrajete v prostředí sociálních sítí hry? Zjistěte si, jaké osobní údaje s ostatními hráči sdílíte.

Pokud hrajete v prostředí sociálních sítí hry, automaticky sdílíte s ostatními uživateli velké množství osobních údajů - třeba svoje jméno, příjmení, profilovou fotografii, své fotogalerie, nebo seznam přátel připojených na váš profil.



8. Našli jste na sociálních sítích závadný obsah? Nahlaste to!

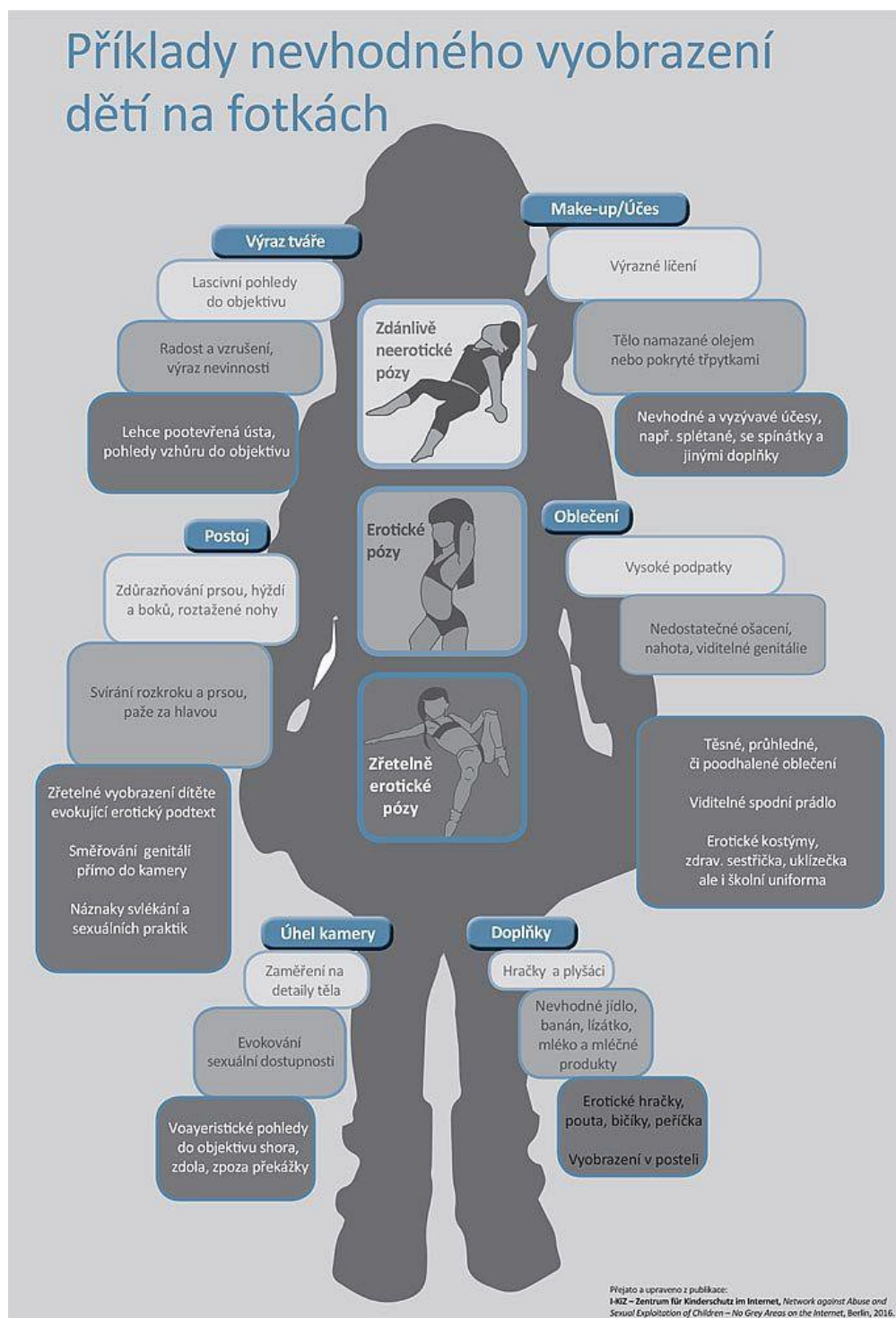
Pokud na sociálních sítích najdete nelegální či jinak závadný obsah (třeba stránky, které někoho ponižují), nebojte se jej nahlásit. Nástroj na nahlašování závadného obsahu je vybavena každá větší sociální síť.



Tento materiál vznikl v rámci projektu **Buď v bezpečí**, realizovaným Policejním prezidiem ČR a projektem E-Bezpečí.

⁵ Zdroj: Materiály pro podporu výuky. *E-Bezpečí* [online]. [cit. 14.12.2017]. Dostupné z: <https://www.e-bezpeci.cz/index.php/component/content/article/7-o-projektu/925-materialy>

Příloha č. 6 – Příklady nevhodného vyobrazení dětí na fotkách⁶



⁶ Zdroj: Focení na web – jak neohrozit své děti. *Praha bezpečně online*. [online]. [cit. 9.12.2017]. Dostupné z: <https://praha.saferinternet.cz/index.php>