

# UNIVERZITA KARLOVA

FAKULTA HUMANITNÍCH STUDIÍ

Studium humanitní vzdělanosti



## Utváření soukromé nevládní přírodní rezervace Ptačí park Josefovské louky

*Bakalářská práce*

Šárka Stříbrská

Praha 2017

Vedoucí práce: Mgr. Eliška Pincová

### **Čestné prohlášení**

Prohlašuji, že jsem tuto práci vypracovala samostatně. Všechny použité prameny a literatura byly řádně citovány. Práce nebyla využita k získání jiného nebo stejného titulu.

V Praze, dne

Šárka Stříbrská

### **Poděkování**

Na tomto místě bych ráda poděkovala vedoucí mé práce, paní Mgr. Elišce Pincové, a to především za inspiraci k výběru tématu práce a za vlídný, vstřícný a nápomocný přístup při konzultacích. Velký dík patří také všem lidem, kteří mi během rozhovorů věnovali svůj čas a byli ochotní sdílet se mnou své zkušenosti a názory týkající se Josefovských luk, neboť díky nim především mohla tato práce vzniknout.

V neposlední řadě děkuji mým rodičům a Honzovi za podporu, trpělivost, ochotu naslouchat a pomoc s finálními korekturami.

## OBSAH

## OBSAH

## ABSTRAKT/ABSTRACT

<b>ÚVOD.....</b>	<b>1</b>
<b>1. TEORETICKÁ VÝCHODISKA .....</b>	<b>4</b>
1.1. ČLOVĚK A PŘÍRODA Z POHLEDU SPOLEČENSKOVĚDNÍCH DISCIPLÍN.....	4
1.1.1. <i>Vývoj sociologického pohledu 20. století na vztah člověka k přírodě .....</i>	<i>4</i>
1.1.2. <i>Riziková společnost.....</i>	<i>6</i>
1.1.2.1. Rizika produkovaná moderní společností.....	7
1.1.2.2. Sounáležitost lidí a přírody jako možná cesta .....	9
1.2. ČLOVĚK A KRAJINA.....	11
1.2.1. <i>Koncept krajiny.....</i>	<i>11</i>
1.2.2. <i>Antropologie krajiny .....</i>	<i>12</i>
Krajina - subjektivní prožitek či objektivní skutečnost kolem nás? .....	14
1.2.3. <i>Krajina Josefovských luk .....</i>	<i>16</i>
<b>2. VÝZKUMNÝ PROBLÉM A VÝZKUMNÉ OTÁZKY .....</b>	<b>18</b>
<b>3. METODOLOGIE A DATA .....</b>	<b>19</b>
3.1. VÝZKUMNÁ STRATEGIE .....	19
3.2. VÝBĚR VZORKU A PROSTŘEDÍ VÝZKUMU .....	19
3.3. SEKUNDÁRNÍ PRAMENY/DATA.....	22
3.4. ANALÝZA DAT.....	23
3.5. ETICKÉ OTÁZKY SPOLEČENSKOVĚDNÍHO VÝZKUMU .....	23
3.6. POPIS A REFLEXE VÝZKUMU .....	24
<b>4. ANALÝZA ZÍSKANÝCH DAT .....</b>	<b>27</b>
4.1. PTAČÍ PARK JOSEFOVSKÉ LOUKY – UVEDENÍ DO TÉMATU .....	27
4.2. POČÁTKY PARKU A JEHO SOUČASNÉ FUNGOVÁNÍ Z PERSPEKTIV JEDNOTLIVÝCH AKTÉRŮ.....	30
4.2.1. <i>Ochránci .....</i>	<i>30</i>
4.2.1.1. Prvotní myšlenka .....	30
4.2.1.2. Důležité momenty a počátky parku .....	32
4.2.1.3. Současnost .....	36
4.2.2. <i>Úředníci města Jaroměř .....</i>	<i>44</i>

4.2.2.1. Proces zahrnutí parku jako samostatné oblasti do územního plánu Jaroměře .....	44
4.2.2.2. Současný stav parku a jeho budoucí vývoj .....	46
4.2.3. <i>Návštěvníci parku</i> .....	48
4.2.3.1. Dobrovolné příspěvky na výkupy pozemků .....	50
4.3. PROMĚNA KRAJINY JOSEFOVSKÝCH LUK .....	52
4.4. PTAČÍ PARK JOSEFOVSKÉ LOUKY JAKO SOCIÁLNÍ KONSTRUKT .....	55
4.4.1. <i>Pozůstatky lidských činností</i> .....	55
4.4.1.1. Závlahový systém a zemědělská činnost .....	55
4.4.1.2. Ptačí park Josefovské louky .....	57
4.4.2. <i>Způsoby vyjednávání a agency</i> .....	58
4.4.2.1. Politické a sociální vyjednávání .....	58
4.4.2.2. Agency krajiny .....	58
<b>ZÁVĚR</b> .....	<b>60</b>
BIBLIOGRAFIE .....	65
PŘÍLOHY .....	71
<i>Příloha 1: Témata polostrukturovaných a strukturovaných rozhovorů s jednotlivými skupinami informátorů</i> .....	72
<i>Příloha 2: Informovaný souhlas</i> .....	74
<i>Příloha 3: Článek v Ptačím světě z roku 1994</i> .....	75
<i>Příloha 4: Aktuální mapa výkupu pozemků Josefovských luk</i> .....	76
<i>Příloha 5: Zakreslení Ptačího parku Josefovské louky v hlavním výkresu ÚP Jaroměř</i> .....	77

## ABSTRAKT/ABSTRACT

V bakalářské práci, která má kvalitativní charakter, se zabývám způsobem utváření soukromé a nevládní přírodní rezervace Ptačího parku Josefovské louky, jež vznikla za účelem navrácení vodního ptactva do české krajiny. Referování o ekologickém tématu vnímám jako důležité v době, kdy se podle Ulricha Becka (2011) rodíme do rizikové společnosti. Jako klíčové pro trvání parku se jeví následující skupiny aktérů: *ochránci, zastupitelé města Jaroměř a návštěvníci parku*. Ochránci zvyšují prostřednictvím ochrannářských aktivit druhovou diverzitu v parku; úředníci Jaroměře umožňují existenci rezervace z právního hlediska a návštěvníci přispívají svou účastí na veřejných akcích v parku pořádaných a dobrovolnými finančními příspěvky. Také se zde zabývám proměnou významů, jíž krajina Josefovských luk v průběhu času prodělala a její subjektivní a objektivní rovinou. Zde vycházím zejména z pojetí antropologie krajiny (Gibas, Pauknerová, 2009, 2015), pro níž je nejdůležitější člověk, který krajinu utváří tím, že si ji zvýznamňuje. Nicméně zdůrazňuji i objektivní povahu, kterou bychom krajině neměli odepírat (Mácha, 2010).

**Klíčová slova:** ochrana přírody, mokřadní ptactvo, druhová diverzita, veřejnost, územní plán, agency krajiny

The bachelor thesis has a qualitative character and refers to the formation of a private and non – governmental Bird Conservation Area Josefovské louky. Its purpose is to help the return of aqueous bird to the Czech fauna. I consider reporting about an ecological topic highly important especially in this time when we are being born according to Ulrich Beck (2011) to the risk society. The key factors for the continuance of the bird conservation area are following groups of actors: *protectors, representatives of the town Jaroměř and visitors of the bird conservation area*. Because of the protectors' interventions in the conservation area, the biodiversity is rising. The representatives of the town Jaroměř are important because they've allowed the existence of the conservation area from the legislative point of view. The visitors contribute to the duration of the area through their visits and through the voluntary financial contributions. I am also refering to the different menanings which where through the history attributed to the landscape of the conservation area and to the subjective and objective meanings of the landscape. According to the anthropology of the landscape (Gibas, Pauknerová, 2009, 2015) is the main factor which creates any landscape, the human – any landscape is created through the different meaning

we give it. But we should not forget that any landscape has also its objective disposition (Mácha, 2010).

**Key words:** the protection of nature, aqueous birds, biodiversity, the public, territorial plan, agency of the landscape

## Úvod

*„Příroda zůstává nejen jediným možným dějištěm lidských činů, nalezištěm materiálu pro všechny přetvářející děje a činnosti, jevištěm všech bojů a válek o moc a nadvládu, nejen zemským základem, nesoucím lože milenců, dům, který budují, krb, který zažehují – příroda zůstává v lidech samých.“ (Fink, 1992: 40)*

Lidé, kteří jsou si v dnešní době vědomi problémů spojených s životním prostředím, si také uvědomují, že tyto problémy způsobuje z velké části člověk. Žijeme v době, jíž mnozí odborníci označují jako antropocén (Cílek, 2016, Moldan, 2015) - v době, kdy člověk často masivně přetváří krajinu, následkem čehož dochází k vymírání mnohých rostlinných a živočišných druhů a rozbití ekosystémů (Cílek, 2016). Poslední *Zpráva o životním prostředí České republiky* Ministerstva životního prostředí ČR (2015) říká, že od roku 1982 dochází na našem území ke kontinuálnímu snižování početnosti běžných druhů ptáků. Zároveň se u nás stávají stále vzácnějšími tzv. environmentálně cennější kategorie využití území, mezi které patří trvalé travní porosty a lesy, které zajišťují krajině vodohospodářskou a protierozní funkci a jsou nezbytným předpokladem pro zachování biodiverzity (MŽP 2015: 109). To jsou jen dva konkrétnější příklady; na celosvětové úrovni se jedná například o celoplošné znečišťování oceánů a moří plasty – každoročně moře pohltí až 8 milionů tun plastů a tento odpad poškozují více než 800 mořských druhů (OSN, 2017). Mořští živočichové konzumují plasty či jejich části, následkem čehož umírají. Kromě očividných etických aspektů, které z tohoto (často nevědomého) zacházení s oceány a životem v nich vyplývají, jsou zde i globální důsledky – oceán je jedním z hlavních regulátorů klimatu, neboť pohlcuje třetinu oxidu uhličitého, který produkujeme, a dodává nám polovinu kyslíku, jež dýcháme. Zpráva Mezivládního panelu pro změnu klimatu z roku 2014 hovoří o současných a budoucích klimatických změnách jako o nezpochybnitelném procesu, který je do velké míry ovlivňován člověkem a který má dalekosáhlé dopady na lidské a přírodní systémy (IPCC, 2014).

Smutek z toho, co naší Zemi způsobujeme, a uvědomování si důležitosti její ochrany mi bylo motivací při výběru ekologického tématu bakalářské práce. K výběru konkrétního tématu mne inspirovala Mgr. Eliška Pincová – kromě jiného vášnivá laická ornitoložka, citlivá k současným proměnám přírody a ekologickým problémům, u níž jsem tak našla



v tomto ohledu hluboké porozumění.

V předkládané bakalářské práci, která má kvalitativní charakter, se snažím popsat způsob, jímž dochází k utváření Ptačího parku Josefovské louky, a tím ke konkrétní a úspěšné realizaci na poli ochrany přírody. Ptačí park Josefovské louky je soukromou a nevládní přírodní rezervací ležící ve východních Čechách nedaleko Hradce Králové. Byl založen roku 2006 za účelem navrácení mokřadního ptactva do české krajiny a zaštiťuje jej Česká společnost ornitologická.

Námět ptačího parku mne zaujal již ve chvíli, kdy jsem si na internetu zjistila vstupní informace o tomto místě, o jeho historii a o lidech, kteří se v něm pohybují. Dočetla jsem se, že ochránci svými aktivitami zvyšují v dané oblasti počty běžných i ohrožených druhů ptáků a dalších živočišných druhů. Téměř v každém článku byl park označován jako „ptačí ráj“. Zhlédla jsem dokument se zakladatelem parku a přečetla několik rozhovorů s ochránci. Tyto rozhovory mi imponovaly především entuziasmem, který z nich sálal. Probudily ve mně chuť k tomu jít do terénu a poznat tyto lidi, nadšené pro svou činnost, a výsledek jejich snahy osobně.

Někteří aktéři z řad ochránců, s nimiž jsem se jako první na počátku výzkumu potkala, projevovali nad myšlenkou práce o Ptačím parku Josefovské louky neskrývané nadšení. To ve mně vyvolalo domněnku, že by tato práce mohla nějakým způsobem pomoci i jim samotným ve snažení, které parku věnují, což mi bylo další motivací pro realizaci tohoto výzkumu.

Cílem této práce je podat svědectví o soukromé ptačí rezervaci, v němž zohledňuji činnosti a perspektivy osob, které jsem si před začátkem výzkumu na základě mně dostupných informací označila jako klíčové pro trvání parku – *ochránců, úředníků a návštěvníků*. Kromě rozhovorů s těmito informátory bylo významným zdrojem primárních dat pozorování, které jsem na území Ptačího parku Josefovské louky realizovala. Tímto se pak práce snaží poukázat na vcelku unikátní projekt v rámci České republiky, kdy člověk během několika let dokázal svou snahou a činností zvýšit nejen ptačí, ale celkově druhovou diverzitu na území Josefovských luk a přispěl tak svým dílem ke znovuobnovení pestrosti živočišné a rostlinné říše na Zemi.

Práce je rozčleněna do několika hlavních kapitol, které určují její celkovou strukturu. V kapitole 1 zmíním teoretická východiska a paradigmaty, z nichž v tomto výzkumu vycházím. Kapitola 2 se zabývá definováním výzkumného problému a výzkumných otázek

a kapitola 3 podrobným popsáním metodologie, za jejíž pomoci byl výzkum prováděn. Poslední, čtvrtá kapitola, je věnována analýze a obsahuje výklad na základě interpretace primárních a sekundárních dat – v této části se tedy již zabývám konkrétně Ptačím parkem Josefovské louky, způsobem jeho utváření a aktéry důležitými pro jeho existenci.

*Příroda zůstává v lidech samých* – tento výrok filosofa Eugena Finka chápu jako naději – pokud si lidé skutečně uvědomí své těsné sepjetí s přírodou a to, že oni sami z ní de facto vychází, a že by bez přírody ve všech jejích formách nemohli existovat, snad se v každém z nich probudí motivace k její ochraně – ať už bude probíhat jakýmkoliv způsobem a v jakémkoliv měřítku.

# 1. TEORETICKÁ VÝCHODISKA

## 1.1. Člověk a příroda z pohledu společenských disciplín

V této práci se nemíním zabývat podrobně historickou perspektivou na problematiku vztahu člověka k přírodě, nicméně považuji za důležité zde tento pohled alespoň stručně nastínit. Způsob, jímž člověk nahlížel a nahlíží na přírodu, se během historie vlivem různých, ponejvíce společenských a kulturních změn značně proměnil. Po dlouhou dobu byl člověk považován za bytost, která je přírodě nadřazena a úměrně tomuto přesvědčení s přírodou a jejími zdroji nakládal. Zejména od druhé poloviny 20. století se však lidský pohled na přírodu poněkud mění a člověk si uvědomuje, že přírodní zdroje jsou omezené a vyčerpitelné. Lidé si také postupně přiznávají, že způsob, jímž s přírodou nakládají, může být původcem mnoha rizik, jež ve výsledku ohrozí i je samotné. Pochopení následků lidských činů páchaných na přírodě vnímá například autor Ulrich Beck (2011) jako hlavní faktor, který může lidem pomoci znovu si uvědomit jejich sounáležitost s přírodou a neodlučitelnost od ní.

### 1.1.1. Vývoj sociologického pohledu 20. století na vztah člověka k přírodě

Společenskoverní disciplíny se zabývají environmentálními tématy od druhé poloviny 20. století, kdy začalo ve společnosti docházet k intenzivnějšímu vnímání ekologických problémů, a ty tak přestaly být společně s přírodou doménou čistě přírodovědných oborů. Především pak sociologie stála dlouho stranou jakýchkoliv témat spojených s environmentálními problémy, jelikož byla po dlouhou dobu považována za vědu, která se věnuje výlučně lidské společnosti (Vysušil, 2005). Koncem 20. století však již Ulrich Beck jasně hlásá, že s industrializací „skončilo stavění přírody a společnosti proti sobě.“ (Beck, 2011: 106).

Zrod historické distinkce mezi společností a přírodou nacházejí autoři jako Macnaghten, Urry a Latour (Macnaghten, Urry a Latour in: Endrštová, 2011) v 16. a 17. století, kdy se vznikem a rozvojem descartovského myšlení dochází k oddělení přírody a Boha od člověka. Člověk v té době začal vnímat přírodu jako soubor přírodních zákonů, které fungují nezávisle na božské přítomnosti. Čím více pak tyto zákony zkoumal a poznával, začal se také učit tomu, jak je využívat ke svému vlastnímu prospěchu. Ještě v průběhu 19. století byla příroda i nadále chápána z hlediska antropocentrického jako něco daného a samozřejmého, co si člověk může přivlastnit nebo podrobit.

Teprve po válkách první poloviny 20. století byl západní svět ovlivněn zprávou *Meze růstu*, kterou vydali roku 1972 pod vedením Dennise Meadowse členové Římského klubu

(Sokol, 2000: 141). Díky vědcům Římského klubu si svět začal pomalu uvědomovat, že Země a její přírodní bohatství má své limity, které mohou být prudkým zvyšováním hospodářského růstu a nešetrným zacházením lidí s přírodou vyčerpány. Pro další vývoj environmentálního citění lidstva bylo v tomto okamžiku zásadní, že si lidská mysl připustila, že expanzivní a dobyvačné konání člověka může na přírodě zanechat nezanedbatelné a neodčinitelné stopy. Na počátku 90. let se skutečnost, již popisovali vědci Římského klubu, dostala do vědomí lidí nejen světové, ale i české populace.

Výrazným obratem v sociologii bylo dále tzv. nové environmentální paradigma, s nímž přicházejí poprvé roku 1978 autoři Dunlap a Van Liere, a které nahrazuje do té doby dominantní paradigma lidské výlučnosti<sup>1</sup> (Vysušil, 2005). Tito autoři opět zdůrazňují, že člověk si postupně v důsledku přibývání environmentálních problémů začíná stále více uvědomovat, že některé přístupy vůči přírodě ji z velké části devastují. Zároveň si začal být explicitněji vědom toho, že on sám je neodmyslitelnou součástí přírody a svým chováním vůči ní může ohrozit i svou vlastní existenci, což ho podnítilo k přehodnocení svého vztahu k přírodě a životnímu prostředí (Endrštová, 2011). Na tuto změnu v myšlení lidí pak autoři jako Douglas, Catton a Dunlap nahlíželi do určité míry jako na hodnotovou proměnu lidských preferencí a byla vytvořena škála 12ti stupňů – *New Environmental Paradigm* (NEP) – pomocí níž se vědci snažili měřit vztah člověka k přírodě (Vysušil, 2005). Relativně záhy však tito vědci zjistili, že je tento vztah příliš komplexním jevem na to, aby mohl být rozřazen pouze do několika typologií.

Výše jsem stručně nastínila způsob, jímž se v průběhu času proměnil sociologický pohled na člověka a jeho vnímání přírody, a který ovlivnil vznik a rozvoj pro-environmentálního citění u lidí a vznik environmentalistiky jako samostatného oboru. Dále bych se však ráda soustředila na společenskou a environmentální situaci, v níž se nacházíme dnes, a kterou Ulrich Beck označuje jako *rizikovou* (Beck, 2011).

---

<sup>1</sup> Paradigma lidské výlučnosti považuje člověka za nadřazeného přírodě a nezávislého na přírodních zákonech – základem tohoto paradigmatu je tudíž přísně antropocentrický pohled na svět (Vysušil, 2005).

### 1.1.2. Riziková společnost

Revoluční změnou v pohledu na společnost a environmentální problémy v sociologickém diskurzu se stala roku 1986 kniha Ulricha Becka *Riziková společnost*. Autor se zde zabývá modernitou, jejíž první fázi charakterizuje, podobně jako Ferdinand Tönnies o století před ním<sup>2</sup>, především jako přechod od tradičních společenských vazeb ke vztahům v moderní „odosobněné“ společnosti založené na výrobních vztazích. Pro tuto fázi modernity je dle Becka charakteristická mimo jiné industrializace a masová produkce materiálních statků, a právě zde začíná vznikat a následně se výrazněji projevovat úbytek lidské ohleduplnosti vůči přírodě a životnímu prostředí.

Dle filosofa Murraye Bookchina je člověk v moderní společnosti neustále nutkán opanovávat a ovládat přírodu, přičemž je tento panský postoj dán mentalitou, již nám vtiskuje právě moderní společnost (Eiglad, Bookchin, 2006). Lidé začínají přírodu s vidinou průmyslové efektivity v čím dál větší míře využívat pro své účely, čímž ji velmi často zraňují a sami si tuto skutečnost uvědomí obvykle až ve chvíli, kdy se jejich invazivní zásahy do přírody obrátí proti nim (Beck, 2011).

Ulrich Beck ve své knize přemýšlí nad procesy, které se začaly na počátku 20. století odehrávat především v západní společnosti. V průběhu času se tyto procesy vlivem různých faktorů proměnily a vedou neustále k vytváření nových a nových rizik, jež nás, lidské bytosti, následně ohrožují.

Ústřední myšlenkou Beckova díla, jež je dle něj alfou a omegou veškerých procesů vedoucích ke vzniku rizik v moderní společnosti, je skutečnost, že příroda je, 20. stoletím počínaje, lidmi čím dál více včleňována do industriálního systému a stává se jeho nezbytným předpokladem. A člověk si začíná tuto důležitost přírody pro fungování industriální společnosti postupně uvědomovat. Závislost na trhu a konzumu v moderní společnosti se tak stává jen jinou podobou přímé závislosti na přírodě (Tamt.: 10).

Člověk byl vždy na přírodě závislý a také jí byl v dobách nepříznivých vydáván napospas. Středověký rolník a jeho rodina byli doslova živi z úrody, již jim a jejich dobytku země dala; především v časech dlouhé zimy se zásoby pocházející z této úrody stávaly mnohdy jediným prostředkem k přežití (Smetánka, 2004). Odkázanost lidí minulých dob na přírodu spočívala ale především v tom, že ohrožení byla vždy něčím

---

<sup>2</sup> Německý sociolog Ferdinand Tönnies žil v letech 1855 – 1936 a rozlišoval mezi *Gemeinschaft* (pospolitost) a *Gesellschaft* (společnost). *Gemeinschaft* je typ uskupení, jež lze nalézt v menších, uzavřených, tradičních společenstvích, jejichž členy spojují silné vzájemné vazby a podobné zájmy. *Gesellschaft* naopak vzniká v důsledku průmyslové revoluce ve větších městech, kde se vazby mezi lidmi rozvolňují a lidé již nedrží tolik „při sobě“, ba naopak, každý sleduje převážně své vlastní zájmy a společnost se tak čím dál více individualizuje (Giddens, 2013: 198).

vnějším; něčím, co člověk mohl jen stěží – pokud vůbec – ovlivnit.

Situace závislosti a odkázanosti člověka na přírodě v moderní společnosti se však od situace ve středověku poněkud liší. „Proti hrozbám vnější přírody jsme se naučili stavět chýše a shromažďovat poznatky. Industriálním hrozbám oné druhé přírody, včleněné do industriálního systému, jsme vydáni všanc téměř bez ochrany.“ (Beck, 2011: 11). Příčiny rizik ve společnosti, jíž Ulrich Beck označuje za *rizikovou*, pocházejí přímo z jádra této společnosti; jako vedlejší produkty pokroku jsou tím, na čem tato společnost postavila své základy (Tamt.: 422). V podstatě je tak riziková společnost ve skutečnosti konfrontována ve vztahu k rozličným ohrožením sama se sebou. Lidé dnes vybudovali celou kulturu industriálního systému na využívání, či v některých případech vykořisťování přírody. Jedním příkladem za vše je zemědělství založené na užívání pesticidů a dalších chemických látek, které mají, za účelem zvýšení hospodářského růstu a uživení stále většího počtu lidí, od přírody získat i to, co by nám ona sama dát nedokázala. A zároveň ji tím často nevratně devastují a připravují o její budoucí zemědělské využití, které by bylo možné při šetrnějším zacházení s půdou. Tyto chemické látky obsažené v potravinách produkovaných v zemědělství ohrožují nejen rostlinné druhy, ale také druhy živočišné – tudíž i lidské zdraví. A právě zde se nadchází podle Ulricha Becka tzv. reflexivní fáze modernity, která je již diametrálně odlišná od její první fáze a od dob minulých – člověk si totiž začíná postupně uvědomovat důsledky (rizika), které z jeho neohleduplného nakládání s přírodou mohou vzejít – a to proto, že se jej přímo dotýkají.

„Zespolečenštění“ přírody 20. století spočívá dle Becka také v tom, že už nelze nadále rozlišovat mezi přírodou a společností v tom smyslu, že téměř nikde na světě nenajdeme skutečně *přirozenou* přírodu, jež by byla netknuta lidskou rukou a ponechána jen sama sobě (již jen objevení takového místa je podle autora lidským zásahem, následkem kterého už o takové přírodě nelze nikdy uvažovat jako o ryze divoké).

### **1.1.2.1. Rizika produkovaná moderní společností**

Charakteristickým rysem rizik, která vznikají na základě procesů industrializace, je jejich globálnost – po celém světě dochází často až k ireverzibilnímu ohrožení života rostlin, zvířat a lidí (Tamt.: 9). Navíc se jedná zejména o rizika (tak jako v případě zmiňovaných pesticidů či např. problematiky palmového oleje a jaderného ohrožení), jež nelze na první pohled rozeznat – často je totiž ani nelze přímo zakoušet smysly. A jelikož jsou tato ohrožení pro většinu lidí neviditelná, vyvstává zde další problém, jímž je

odkázanost člověka na vědecké bádání, teorie a experimenty. Lidé, kteří neznají odpovědi na své otázky týkající se rizik, tak musí věřit hrstce kompetentnějších odborníků. Ani ti ale dle autora často nemusí říkat pravdu odrážející skutečnost (nezmiňují se například o tom, jak dlouho je již v zemědělství užíváno zdraví poškozujících pesticidů).

S riziky jsou spjaté také třídní a sociální nerovnosti, které se mohou „překrývat, podmiňovat, navzájem se produkovat“ (Tamt.: 53). Lépe zaopatření lidé jsou schopni se některým rizikům vyhnout (například nákupem biopotravin či bydlištěm daleko od průmyslově znečištěných oblastí), na druhou stranu jsou však bohatší lidé často vzdělanější a informovanější a explicitněji si tak uvědomují hrozby rizik a svůj díl zodpovědnosti, jímž k jejich existenci přispívají. V tomto smyslu je pak rizika ohrožují naopak více, než lidi méně informované.

Uvědomují-li si lidé svou zodpovědnost za produkci rizik, velmi snadno se může stát, že se svůj pocit či výčitky svědomí snaží vědomě či nevědomě zmírňovat tzv. rozptýlenou zodpovědností či jejich vliv a vůbec existenci bagatelizovat. Rizika doslova produkují ztrátu zodpovědnosti (Tamt.: 59). Každý tak najde vinu za užívání pesticidů v někom jiném – ať již v přístupu zemědělců, výrobců či úředníků. A pravda se tak jeví být čím dál nejasnější.

Paradoxem, jenž činí celý problém vzniku a snahy o eliminaci rizik poněkud cyklickým, je jejich aktivní a vědomé udržování společenským systémem. Moderní industriální společnost tato rizika potřebuje – tím, že je produkuje, se totiž rizika stávají důležitým indikátorem hospodářského růstu. Tak vznikají nová průmyslová odvětví, která mají za cíl zmírňovat procesy produkující ohrožení a zároveň tím zvyšují hospodářskou produkci. V dnešní době můžeme tento fenomén vidět například na masové produkci ekologické drogerie – neustálého vznikání nových „přírodnějších“ značek parfémů, šamponů, apod.

Další absurdita těchto procesů dle autora spočívá v tom, že je vůbec pro člověka a živý svět přípustná určitá míra intoxikace; například v zemědělství jsou vydávány předpisy o maximálním možném množství užívaných pesticidů a člověk a příroda se tak otráví jen trochu. Prioritně by však intoxikace neměla vůbec vznikat.

Příznačné pro rizikovou společnost je pak jakási samozřejmost, s níž se do společnosti vytvářející rizika rodíme – to, zda se budeme nacházet v bezprostřední blízkosti rizik, již přestává být naší volbou, neboť rizika se mohou „skrývat v čemkoliv a s tím, co je k životu nejnnutnější – se vzduchem, který dýcháme, s potravou, oděvem“ (Tamt.:

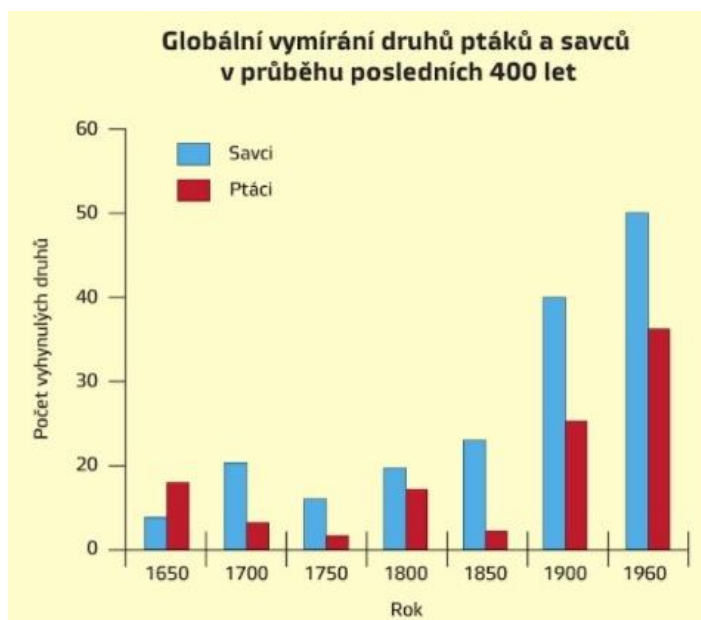
53). Tuto skutečnost nazývá autor „osudem ohroženosti“, který přirovnává k „osudu stavovské příkázanosti ve středověku“ (Tamt.: 54). Nemáme možnost vybrat si místo k životu; místo, do něhož se narodíme a které by bylo prostě jakýchkoliv ohrožení, jež naše společnost vytváří – ta se totiž ve své globálnosti skrývají doslova všude a vymanit se z jejich vlivu se stává stále těžším a nemožnějším úkolem. Nemožnost výběru a radikální změny situace životního prostředí, do níž se rodíme – to je dle Ulricha Becka ona „stavovská příkázanost“ naší doby.

### 1.1.2.2. Sounáležitost lidí a přírody jako možná cesta

Ačkoliv se příroda pro člověka v moderní společnosti stala především prostředkem k dosažení jeho cílů a plné spokojenosti, tak souběžně se začleněním přírody do lidského světa si člověk začal být stále více vědom své sounáležitosti s ní. Dle Ulricha Becka dochází k tomuto pocitu, s nímž je spojeno přiznání si svého dílu zodpovědnosti za stávající situaci, ve chvíli, kdy se rizika týkají samotných lidí a kdy už na ně nelze nahlížet jen jako na něco vnějšího a vzdáleného. Až v momentě, kdy slyší ošklivý kašel svých dětí, vyrůstajících v oblasti postižené smogem, jsou lidé odhodláni svůj přístup k přírodě a životnímu prostředí změnit (Tamt: 111.).

Rizika, která se přímo dotýkají nás samých, ale nemusí být pouze zdravotní. Mohli bychom mezi ně zařadit i stále se zvyšující

Obrázek 1



vymírání mnohých rostlinných a živočišných druhů či jejich ohrožení. Profesor Bedřich Moldan zmiňuje v tomto smyslu tzv. šesté vymírání druhů (2015: 129). Předchozích pět vymírání bylo vždy způsobeno přírodními fyzikálními jevy, jako jsou ledovce či pád asteroidu. Vymírání v současnosti je dle většiny odborníků způsobováno lidskou aktivitou.

V obrázku 1 je naznačeno

tempo, jímž docházelo v průběhu posledních 400 let k nárůstu vyhynulých druhů ptáků a savců (Tamt.). Na první pohled lze vidět, že k masivnějšímu vymírání druhů dochází zejména od období konce průmyslové revoluce, kdy se člověk začíná stávat „pánem“ přírody.



Přítom se nemusí jednat pouze o odborníka, který si tuto změnu biodiverzity, již jsme svědky, uvědomuje. I při procházce loukou, na které jsme si jako děti hrály a pletly věnce z pampelišek, a která je s jistou nadsázkou nyní přeměněna na jednolitě řepkové pole, nám dochází, že tato krajina prodělala určitou změnu. Dalším příkladem z našeho podnebí mohou být rozšířené monokulturní lesy. Těmito a podobnými lidskými zásahy je oslabována původní rozmanitost krajiny, a my pozorujeme pozvolné mizení světa takového, na který jsme byli zvyklí a který byl naším domovem. Toto uvědomění v nás může vyvolávat pocit nostalgie či smutku. A právě snaha o zachování světa v našem bezprostředním okolí takového „jaký býval“, jeho pestrosti, může být silnou motivací člověka pro šetrnější zacházení s přírodou a se zdroji které nám poskytuje, či přímo pro aktivní angažovanost v oblasti ochrany přírody.

V této práci se budu věnovat utváření soukromé nevládní rezervace Ptačí park Josefovské louky, která slouží jako útočiště nejen pro čím dál více různých druhů ptáků, ale také pro obojživelníky, plazy, hmyz a některé ohrožené druhy rostlin. Lidé, přispívající svou činností k existenci parku, tak zároveň napomáhají k rozšiřování druhové rozmanitosti přírody a její ochraně.

Ač Ulrich Beck zdůrazňuje důsledky procesů ohrožujících přírodu a označuje je za nezvratné, neztrácí zároveň naději ve znovuoobnovení spojení člověka a přírody, neboť toto spojení považuje za esenciální a naprosto přirozené. Vydat se novou, ohleduplnější cestou, která zde ještě nebyla – to je jedno z poselství *Rizikové společnosti*, které je v dnešní době aktuální možná mnohem více, než bylo před třiceti lety, kdy byla kniha napsána.

Jako jednu z možných a nadějných cest, která může člověka naučit větší úctě a ohleduplnosti vůči přírodě, a která může pomoci i přírodě samotné, bychom mohli nahlížet právě aktivní zasazování se o ochranu přírody a o znovuoobnovení pestrosti živočišné a rostlinné říše způsobem, jímž k tomu dochází na Josefovských loukách.

## 1.2. Člověk a krajina

*„Krajina jako skýva chleba  
žebráky ještě za tmy ptaná  
krajina dávno od pradávna  
rukama lidí dotýkaná“*

Jan Skácel, Básně II.

Nikoliv přímo environmentálními problémy, nýbrž vzájemným vztahem člověka a krajiny se zabývá obor antropologie krajiny, jenž spadá pod sociokulturní antropologii. Z perspektivy paradigmatu sociálního konstruktivismu hledí na člověka jakožto nejdůležitějšího činitele, který krajinu utváří a dává jí význam. Bez sociálních, symbolických, politických a mnohých dalších významů, které člověk krajině přisuzuje a které jsou tak od krajiny neoddelitelné, by krajina ztratila pro člověka smysl.

Jak bude dále vysvětleno, představitelé antropologie krajiny zastávají názor, že člověk dokáže krajině porozumět výhradně z pohledu diváka a ve své vlastní subjektivitě. Dokáže různými způsoby nahlížet tu či onu krajinu a přiřkládat jí ten či onen význam a tato krajina na něj zpětně působí. Nesmíme však zapomínat na to, že také krajina sama o sobě je „živým organismem“. Pokud by totiž člověk neexistoval, neznamena to, že by neexistovala ani krajina. A je otázkou, do jaké míry by se podobala té, kterou známe dnes. Tím chci říci, že kromě onoho subjektivního pohledu – který je nesporně velice zajímavý a může nám prozradit mnohé především o nás samotných – je důležitý také pohled objektivní. A ten vidím zejména v ponechání schopnosti krajině existovat do určité míry nezávisle na významech, které jí přisuzuje člověk.

### 1.2.1. Koncept krajiny

Než rozvedu a lépe objasním výše nastíněné pojetí krajiny, je na místě, abych tento pojem a jeho vývoj alespoň stručně představila (mimo jiné proto, že budu tohoto termínu často užívat v kapitole 4 zabývající se analýzou) a dala tak lépe vyniknout způsobu, jímž na krajinu hledí paradigma sociálního konstruktivismu. Předem však avizuji, že se jedná o široký a problematický koncept a pokus o jeho komplexní vysvětlení by přesahoval rámec této práce – proto se zde omezím jen na příklady toho, jak lze pojem krajiny chápat i mimo širěji rozvedené pojetí antropologie krajiny.

V českých zemích má slovo krajina staroslovanský původ, jehož základem je slovo

„kraj“ a již v prvních písemných dokladech u nás bylo toto slovo spojeno s určitým správním, politicky a právně jednotným celkem (Faktorová a Stibral 2015: 11). Později bylo tohoto pojmu užíváno především v souvislosti s oblastí, v níž se nachází domov a „vlast“ a od 16. století tak byly označovány naopak sousední, hraniční či cizí oblasti, jakožto i nížiny a roviny (Tamt.). Od 18. století začal pojem krajina označovat to, „co je vidět z hory“ (Tamt.).

Samotný koncept krajiny byl historicky dlouho vnímán jako pouhá „scéna, na níž vystupují dějiny lidstva“ (Pauknerová, 2014: 358), tedy pouze jako kus určitého ohraničeného fyzického území. V § 3 odst. 1 písm. m) zákona o ochraně přírody a krajiny je krajina definována jako „část zemského povrchu s charakteristickým reliéfem, tvořená souborem funkčně propojených ekosystémů a civilizačními prvky.“ (MŽP, 2015). Evropská úmluva o krajině pak definuje krajinu jako „část území, tak jak je vnímána obyvatelstvem, jejíž charakter je výsledkem činností a vzájemného působení přírodních a/nebo lidských faktorů“ (MŽP, 2015). Tyto dvě definice demonstrují přírodovědecký (a obvyklý) pohled na krajinu, kdy je krajina vnímána jako „prostor či terén, v němž dochází k více či méně problematickému prostupování přírody a lidské kultury.“ (Dadejík a Zuska, 2015: 25).

Pohled na krajinu jako pouhý „terén“ začíná ustupovat až s příchodem školy Annales v roce 1929, jejíž příslušníci zdůrazňovali například důležitost krajiny při studiu dějin. Výrazněji se o vymanění pojmu krajiny z úzkého zaměření se na krajinu z perspektivy environmentálního determinismu zasadil zejména Fernand Braudel. Ten pojímá krajinu primordálně, tedy jako přírodní prostředí, do něhož lidé zapisují své jednání (Pauknerová, 2014).

Do 80. let převládá pojetí krajiny jako palimpsestu, v němž odborníci (historici, archeologové, geografové či antropologové) postupně odkrývají jednotlivé „vrstvy“ krajiny a tím zjišťují, jaké minulé děje se v krajinách odehrály a dokážou v nich díky své specializaci „číst“ (Pauknerová, 2014).

### **1.2.2. Antropologie krajiny**

Antropologií krajiny v interdisciplinárním světle se v českém prostředí zabývají například autoři Gibas a Pauknerová. V souladu s paradigmatem sociálního konstruktivismu pohlízejí na krajinu jako na ryze sociální konstrukt, jemuž přiřkládají význam až lidské činnosti a který je vždy subjektivní: „Krajina vzniká a ustavuje se z toho, jak lidé prožívají okolní svět a jak mu rozumí.“ (Gibas a Pauknerová, 2009: 2).

Pro krajinu je typická dynamičnost, v níž se neustále proměňuje, čímž nám dává možnost akce, podmiňuje nás ke konání – má svou „agency“ (Tamt.: 3). „Agency“ krajiny vyplývá ze vzájemného propojení člověka a krajiny a spočívá v tom, že způsob, jímž krajinu vnímáme a který ovlivňuje to, jak o krajině přemýšlíme, nám „otevřívá možnosti a zavírá jiné, nabádá, umožňuje i omezuje.“ (Tamt.). Agency krajiny lze vidět jak v geologických procesech, jimiž dochází k fyzické proměně krajiny, tak v emocích, které v nás krajina může probudit (Gibas a Pauknerová, 2015). Z pohledu sociálního konstruktivismu tak krajinu nelze vnímat jen jako jakéhosi pasivního příjemce změn, jež jsou na ni páhány člověkem. Neměli bychom na ni nahlížet jako na něco, co je vně nás, neboť tím, že v krajině *žijeme*, stává se tato naší součástí, stejně jako se my stáváme součástí krajiny.

Krajinu, která je ovlivněna lidskou činností a v níž lze najít, či prostřednictvím níž lze usuzovat na historické činnosti a aktivity člověka, označuje Tim Ingold pojmem „taskscape“ (Ingold, 1993). Pomocí tohoto pojmu se snaží popsat krajinu jako vznikající a utvářející se až v důsledku lidských aktivit – taková krajina v sobě zahrnuje opět především dynamičnost, v níž se neustále vyvíjí a proměňuje. „Taskscape“ je typicky charakterizována pěti faktory: dynamičností, místem, hospodařením, přírodou a veřejným prostorem (Tamt.). „Tasks“ krajiny je tedy jakási „sít“ činností a vztahů, která ovlivňuje fyzický, materiální (ale i historický a sociální) tvar krajiny“ (Gibas a Pauknerová, 2015: 13). Mohou to být například různé archeologické nálezy, jež se zachovaly jako pozůstatky lidské činnosti; ale i strom, který před desítkami let kdosi zasadil, a který nám v horkém létě poskytuje útočiště před sluncem a na podzim z něj očešeme jablka.

Zajímavý je pohled autorů na industriální krajinu – či především na pozůstatky této krajiny – ruiny industriálních staveb. Tyto stavby v sobě kloubí zároveň nostalgii, úzkost a zvědavost, jež vůči nim pocítujeme, a oplývají tak silnou *agency*.

Nostalgie pramení z naší touhy po pořádku, průmyslovém pokroku a především jistotě – to vše nám na svém počátku totiž průmyslová společnost slibovala. Dnes navštěvujeme ruiny těchto minulých příslibů, jež nás děsí a fascinují zároveň<sup>3</sup>. Uvědomujeme si, že to, co zde vidíme, jsou pozůstatky naší vlastní minulosti, která nám není příliš vzdálená, a proto jsme si jí zřetelně vědomi, což ústí do pocitu nostalgie.

Úzkost vychází z již zmiňované touhy člověka po pořádku a jistotě – tuto touhu dokonale splňuje například město; industriální krajina ji naopak potírá svou nepřehledností,

---

<sup>3</sup> Jako příklad takové krajiny uvádějí autoři Gibas a Pauknerová (2009) bývalou Kladenskou huť Poldi, která přitahuje jak fotografy, tak archeology, biology či bezdomovce.

neuspořádaností a nepředvídatelností. Máme strach z toho, nad čím nemáme žádnou kontrolu, co nemůžeme ovládat. Paradoxně se krajina průmyslových staveb, kterou jsme vytvořili jen a pouze my lidé – a tedy v určité chvíli dokonale „ovládali“ – stává takovým prostorem. A to v momentu, kdy ji člověk přestane využívat a ona se začne propojovat s přírodou – na první pohled se zdá, že zaniká, ale ve skutečnosti ožívá mnoha jinými způsoby než doposud. Na rozdíl od přehledného a čistého centra města nás provokuje a tím podněcuje k akci – a my se necháváme unášet romantickým pocitem zmaru, který pramení ze zdánlivě nepropojitelného světa industriálu a přírody (Gibas a Pauknerová, 2009: 8).

Industriální krajina tedy podle autorů oproti jiným typům krajín vyniká silnou *agency* a význam tato krajina dostává opět až ve vztahu k člověku, který ji aktivně začlení do svého subjektivního světa.

V pojetí sociokulturní antropologie je krajina vždy vyjednávána – politicky, sociálně či kulturně, přičemž se tyto způsoby vyjednávání často do velké míry prolínají a navzájem ovlivňují. Vyjednávání o krajině lze zřetelně vidět na různých přírodních úkazech, na které se jezdí dívat turisté z celého světa. Tyto přírodní „objekty“ jsou často fyzicky ohraničeny a lidé je mohou spatřit pouze po zaplacení vstupného. Prožitek z blízkosti unikátního přírodního úkazu je tak umožněn pouze těm, kteří si jej vyjednají – tj. zaplatí. V České republice se může jednat například o Pravčickou bránu. Způsob vyjednávání krajiny zde spočívá také ve skutečnosti, že je nám sděleno, kam, jak a na co bychom se měli jezdit dívat (Gibas a Pauknerová, 2009) – v tomto smyslu je celá naše kultura prostoupena ideologií cíhající v prospektech cestovních kanceláří (Dadejík a Zuska, 2015).

Sociální a politické vyjednávání o krajině popisuje například Václav Kozina (2015) ve studii o důvodech, jež vedou ke kácení stromů v obci Staňkov u Domažlic. Pro většinu obyvatel této vesnice jsou stromy vnímány tzv. kontraarbocentrickou mentalitou, tedy jako nepřátelé lidí, kteří nám komplikují život svými opadávajícími listy, rizikem zřícení či zabíráním místa, které by bylo efektivněji využito, bylo-li by na něm postaveno asfaltové parkoviště (Kozina, 2015: 149). Autor zde například popisuje i to, jak obtížné je v tak malé vesnici vyjádřit alternativní názor, jímž by bylo možné se stromů zastat a tím předejít drastickým a mnohdy nevratným změnám v krajině.

### ***Krajina - subjektivní prožitek či objektivní skutečnost kolem nás?***

Gibas a Pauknerová (2009, 2015) se svým pojetím krajiny vymezují vůči vnímání krajiny jako převážně objektivního prostoru, jak ji obvykle popisují přírodní vědy. Avšak

objektivní povaha krajiny (např. zákony, které v krajině panují a jichž jsou si všichni lidé víceméně vědomi) je podle Přemysla Máchy (2010) důležitá stejně, jako její subjektivní vnímání člověkem, neboť všichni se pohybujeme v témže objektivním prostoru, ačkoliv se naše percepce krajiny liší. To, že je naše vnímání krajiny vždy subjektivní totiž neznamená, že by to byla pouze „představa odtržená od objektivní reality.“ (Mácha, 2010: 237). Ba naopak – subjektivní interpretace krajiny „vyrůstají“ z reality, jež v tomto smyslu obklopuje všechny lidi stejnou měrou, a jsou na ní do velké míry závislé. Jinými slovy: „Vlaštovky, potok a les mohou být součástí krajiny člověka, ale stejně tak je člověk součástí krajiny vlaštovek, lesa a potoka.“ (Tamt.: 243).

Přírodovědec Václav Cílek zastává názor, že budeme-li vnímat krajinu jako problém ryze *psychologický*, pak ji nikdy nemůžeme zcela uchopit, neboť krajina je především hmotnou součástí našeho světa a jako na takovou na ni musíme nahlížet (Cílek, 2002: 78). Na krajinu se tedy Václav Cílek dívá především z přírodovědeckého hlediska, jež je mu vlastní, nicméně je si vědom i toho, co Gibas a Pauknerová označují za agency krajiny – a to především její emoční složky; způsobem, jímž krajina působí na naše pocity a emoce. „Naše krajina“, k níž jsme si vybudovali určitý vztah, nám dodává pro člověka tak důležitý pocit identity: „To není jenom kraj, ale také můj citový a myšlenkový kontext, *sem patřím*. Rozhlížím se kolem a lépe vnímám sebe.“ (Tamt.).

Syntézu subjektivního a objektivního postoje vůči krajině lze nalézt v monografii *Čechy krásné, Čechy mé* archeologa Václava Matouška (2010). Matoušek zde podává popis historického vývoje krajiny a kultury na území Čech od nejstarších dochovaných zmínek o lidském pokolení u nás – od doby paleolitu – po období po průmyslové revoluci. Hlavní myšlenkou tohoto díla je, že „poznání uplynulého vývoje je důležité pro pochopení dynamiky vztahu člověka a přírody.“ (Matoušek, 2010: 319). Oproti přístupu Gibase a Pauknerové, kteří staví subjektivní vnímání krajiny na první místo a až po této proklamaci přiznávají krajině také její vlastní hybnou sílu – *agency*<sup>4</sup>, se dá říci, že Matoušek postupuje zcela opačně. Zkoumá totiž nejdříve objektivně pozorovatelné, historické, geografické a kulturní proměny v krajině, a teprve na jejich základě se snaží porozumět subjektivnímu vztahu člověka k přírodě a jeho vnímání krajiny.

Na krajinu se lze dívat z mnoha různých úhlů a pokaždé nám bude dovoleno spatřit něco trochu jiného. Jak naznačují zmiňovaní autoři, mohou se úhly pohledu na krajinu navzájem prolínat, ne-li doplňovat, či naopak zcela rozcházet. V této práci budu vycházet

---

<sup>4</sup> Až poté, co krajinu vnímáme určitým způsobem a přisuzujeme jí určitý význam, se tato krajina „pro nás“ či „díky nám“ a díky našemu vnímání přetváří a zpětně na nás působí.

především z pojetí krajiny tak, jak ji vymezují antropologové Gibas a Pauknerová, neboť se domnívám, že právě způsob, jímž člověk krajinu nahlíží, se často stává determinujícím předpokladem pro jeho zacházení s ní. Zároveň si však uvědomuji a zdůrazňuji důležitost vnímání krajiny jako objektivního fyzického prostoru a reality, která nás všechny obklopuje a která dokáže reagovat na změny, jež na ní pácháme.

### 1.2.3. Krajina Josefovských luk

Na tomto místě pouze nastíním způsob, jímž budu na krajinu Josefovských luk nahlížet – v čem spočívá její *agency* a pozůstatky lidských činností a vztahů, které ovlivňují její fyzické i duchovní formování. V analytické části 4.4. poté podrobněji popíšu vývoj využívání této krajiny a významů jí přisuzovaných.

Ptačí park Josefovské louky je krajinou, které byly v průběhu času připisovány různé významy. Nachází se na Náchodsku a obklopují je řeky Stará a Nová Metuje a potok Jasenná. Nedaleko Náchoda se k sobě přibližují řeky Úpa (sbírající vodu z Krkonoš) a Metuje (jež sem přitéká z Orlických hor), které se u Jaroměře vlévají do Labe. Louky v oblasti Náchodska byly vždy velmi podmáčené a hojně zaplavované a tato jejich vlastnost dala vzniknout různým významům, jež člověk této krajině v průběhu času přikládal.

Na konci 18. století byla v těsné blízkosti luk vybudována pevnost Josefov, která měla ke své obraně využívat kromě jiného právě záplavy, jež by znemožnily nepříteli přístup do pevnosti. Za tímto účelem byl v jedné části pevnosti vytvořen umělý ostrov.

Počátkem 20. století byl na území luk vybudován závlahový systém, jehož prostřednictvím měla být za účelem zemědělského hospodaření regulována voda v krajině. Louky byly především v 60. a 70. letech 20. století využívány silně zemědělsky a masivně odvodňovány.

V dnešní době slouží krajina Josefovských luk jako ptačí park, který je otevřen nejen ptákům, ale i široké veřejnosti. Ochránci zde regulují prostřednictvím závlahové soustavy vodu v krajině a snaží se různými dalšími způsoby vytvářet místo vhodné pro hnízdění mokřadních druhů ptáků. Zároveň je v této oblasti stále provozována zemědělská činnost, ač ne v takové míře jako dříve.

Krajina Josefovských luk, budeme-li ji nahlížet z hlediska sociálního konstruktivismu, je do velké míry sociálním konstruktem, neboť nebýt člověka a jeho činnosti, neměla by tato krajina význam (a ráz), jaký má nyní – tedy význam ptačího parku,

jež jí přiřkl právě člověk. Člověk dnes začlenil objektivní skutečnost krajiny ve formě závlahového systému do svého subjektivního vnímání krajiny Josefovských luk jako ptačí rezervace, čímž přisoudil tomuto technickému dílu nový smysl. Díky lidské aktivitě, jež vychází z tohoto subjektivního vnímání, se pak krajina fyzicky proměňuje, což se projevuje mimo jiné i zvýšením biodiverzity.

V této práci referuji o Ptačím parku Josefovské louky, jak zní jeho oficiální název, často za pomoci pojmů *park*, *rezervace* a *krajina*. Ráda bych zde stručně vysvětlila, jak by těmto pojmům v souvislosti s Josefovskými loukami nemělo být rozuměno.

Zvláště chráněná území, mezi která patří podle Ministerstva životního prostředí České republiky (2015) například národní parky či přírodní rezervace, jsou zpravidla již podle definice charakteristická ochranou přírody takové, jaká je – tedy bez jakýchkoliv zásahů do ní. V případě národních parků se pak jedná o poměrně rozsáhlá území. Slovo *park* v nás možná častěji evokuje městskou oázu, v níž je trávník vždy dokonale posekán a stromy vysázeny s přesným odstupem. Všem těmto představám bychom se měli při přemýšlení o Ptačím parku Josefovské louky vyhnout. Jak dále vysvětlím a názorně ukážu, je tento park krajinou, již člověk svými aktivitami do určité míry přetváří, a tedy do ní zasahuje, a teprve tím zde vytváří hodnotné přírodní území, které je hodné ochrany. Městskému parku se však ani vzdáleně nepodobá. Jedná se tudíž o poměrně specifický druh *přírodního parku* či *rezervace*.

Dále, mluvím-li o *krajině* parku, pak krajinu chápu nikoli výhradně jako rozsáhlou a rozlehlou plochu, v níž lze najít hory, potoky, jezera, domy či dálnice; nýbrž krajina je z mého pohledu (ovlivněného v tomto bodě perspektivou antropologů krajiny) vše, co člověk kolem sebe vnímá a především způsob, jímž to vnímá. Tak i Ptačí park Josefovské louky je krajinou, ač není krajinou bezbřehou, ale do určité míry ohraničenou. V tomto smyslu by mohl být i jeden jediný strom se svým nejbližším okolím považován za krajinu, které jsme například na základě svých minulých prožitků, jež se v této krajině odehrály, přisoudili určitý význam.



## 2. VÝZKUMNÝ PROBLÉM A VÝZKUMNÉ OTÁZKY

Výzkumný problém formuluji následovně: *Jakým způsobem je utvářen soukromý a nevládní Ptačí park Josefovské louky?*

Způsob utváření Ptačího parku Josefovské louky pojmám primárně z hlediska antropocentrického – neboť tento park je do jisté (nezanedbatelné) míry výsledkem lidského úsilí a lidské činnosti. Ve výzkumu se zaměřuji na aktéry, kteří z mého pohledu výrazným způsobem přispívají svou aktivitou k existenci ptačí rezervace. Tyto aktéry jsem si před výzkumem rozdělila pracovním do třech skupin – na *ochránce, návštěvníky parku a úředníky města Jaroměř*. Pro každou skupinu aktérů jsem si před realizací výzkumu připravila trochu jiné okruhy otázek, jejichž směr se však během času (často v průběhu rozhovoru) nepatrně měnil, a to v návaznosti na to, jaké odpovědi a nové informace mi ti určití informátoři poskytovali.

Primární data jsou tvořena rozhovory s informátory a terénními poznámkami získanými ze zúčastněného a nezúčastněného pozorování a jsou doplněna o data sekundární, jež tvoří internetové články, rozhovory a také dokumenty (např. závěrečné zprávy o monitoringu živočišných a rostlinných druhů v parku), které jsem získala od samotných informátorů. Vzájemným propojením primárních a sekundárních dat se ve výzkumu snažím zodpovědět následující předem stanovené výzkumné otázky:

- *Kdo jsou aktéři, kteří se podílejí na vzniku a rozvoji Ptačího parku Josefovské louky a jaká je jejich činnost, již přispívají k utváření parku?*
- *Jak je tato činnost z perspektiv aktérů vnímána?*
- *Jaké jsou vzájemné interakce mezi jednotlivými aktéry?*
- *Jakým způsobem proměňují aktéři svými činnostmi fyzickou krajinu Josefovských luk?*
- *Jakým způsobem se proměňovaly a proměňují významy této krajiny přisuzované?*

### **3. METODOLOGIE A DATA**

#### **3.1. Výzkumná strategie**

Jako výchozí bod pro svůj výzkum jsem zvolila kvalitativní výzkumnou strategii, a to především z několika důvodů. Výzkum se zabývá problematikou utváření Ptačího parku Josefovské louky – je tudíž vymezen (a do jisté míry rovněž omezen) oblastí Josefovských luk a neklade si nároky na jakékoliv kvantitativní zhodnocení, tj. zobecnění výsledků získaných prostřednictvím sesbíraných dat na širší populaci. Během sběru primárních dat jsem se zaměřovala na aktéry, kteří nereprezentují určitou populaci, nýbrž výzkumný problém – tedy utváření soukromé přírodní rezervace.

Pro kvalitativní výzkum je dále typické, že „výzkumník (...) konstruuje obraz, který získává kontury v průběhu sběru a poznávání jeho částí.“ (Hendl, 2005: 52). Ani já jsem na počátku výzkumu nevěděla s jistotou, jak bude vypadat konečný obraz, který mi studium Josefovských luk a aktérů důležitých pro existenci parku poskytne. V průběhu mých pobytů v terénu, rozhovorů prováděných s informátory a poznávání historie místa Josefovských luk, se ony kontury postupně ukazovaly ve stále zřetelnějších barvách. Až během samotného zakoušení místa, pocitů a lidí Josefovských luk tak moje počáteční představa o výzkumu vykryštovala do své konečné podoby a společně s Punchem (2006) prováděný výzkum označuji za rozvíjející se výzkum.

Nepostradatelnou součástí mého výzkumu byl terénní výzkum, který je obvykle přisuzován právě kvalitativní výzkumné strategii (Tamt.). Během etnografické části výzkumu jsem prováděla zúčastněné a nezúčastněné pozorování a polostrukturované a nestrukturované rozhovory s informátory. Díky zmiňovaným technikám kvalitativního výzkumu jsem tak byla často schopna získat o daných informátorech podrobná a osobní data, která bych nemohla získat kvantitativními strategiemi. Následné propojení primárních a sekundárních dat mi umožnilo daný problém více pochopit.

Prováděný výzkum má charakter krátkodobého výzkumu a trval celkem pět měsíců, během nichž jsem navštěvovala Josefovské louky a realizovala rozhovory s informátory – má první návštěva parku proběhla 6. 5. 2017 a poslední rozhovor byl realizován 21. 9. 2017.

#### **3.2. Výběr vzorku a prostředí výzkumu**

Výběr vzorku informátorů jsem provedla částečně účelově (Disman, 2002), což

znamená, že jsem si již předem nastavila kritéria, která byla při výběru informátorů určující, a částečně byl výběr vzorku proveden z prostředí (Novotná, 2009).

*Účelový výběr vzorku* se týkal skupin informátorů, které ve výzkumu označuji jako *ochránce a úředníky města Jaroměř*. Obě dvě skupiny informátorů se totiž, ač každá z trochu jiného úhlu pohledu, podílejí na aktivním utváření parku – v tom smyslu, že nebýt těchto dvou stran, něco jako ptačí park by na místě Josefovských luk nikdy nevzniklo. Tato skutečnost tyto dvě skupiny informátorů zároveň spojuje a byla tak určujícím kritériem jejich výběru.

Konstrukce vzorku informátorů do skupin ochránců a zastupitelů města Jaroměř byla prováděna z větší části tzv. účelovým vzorkováním (Novotná, 2009) a ve dvou případech jsem použila techniku snowball (Disman, 2002), kdy jsem dostala během rozhovoru tip na dalšího informátora, jenž byl pro můj výzkum následně přínosný.

Informátorů, s nimiž jsem prováděla polostrukturované rozhovory a které řadím do skupiny *ochránců*, je celkem šest. Mezi nimi se nachází pracovníci České společnosti ornitologické, která projekt Ptačího parku Josefovské louky zaštiťuje, dále pak správce parku, člověk, jemuž je přisuzován samotný zrod myšlenky ptačího parku (zakladatel parku), jeho tehdejší spolupracovník v této věci (spoluzakladatel parku) a pracovník ochranné organizace JARO Jaroměř. Ve čtyřech případech jsem se s informátory sešla osobně, v jednom případě probíhal rozhovor z důvodu časové vytíženosti informátora skrze email a v jednom případě byl z téhož důvodu rozhovor proveden přes telefon.

Osobní rozhovory společně s rozhovorem přes telefon trvaly v rozmezí od 0:13 hod do 1:36 hod a s informátory jsem se setkala buďto v kavárně, v místě jejich pracoviště či přímo na Josefovských loukách. Všechny informátory jsem na počátku rozhovoru požádala o podepsání kopie informovaného souhlasu, v němž byli ujisti o anonymitě a nezneužití získaných dat, a který mi tak umožňoval se svolením informátora rozhovor nahrávat a získaná data použít do mé práce. V případě rozhovoru přes telefon a přes email byl informovaný souhlas proveden ústní formou.

Pro polostrukturované rozhovory s jednotlivými informátory jsem si připravila okruhy témat, v rámci nichž rozhovory probíhaly. Tato témata se trochu lišila podle toho, o jakou skupinu informátorů se jednalo a jejich znění uvádím v Příloze č. 1.

Rozhovory s informátory z řady ochránců pro mne byly vysoce informativní a přínosné zejména v tom smyslu, že mi umožnily nejen postihnout různé perspektivy na

ptačí park a vztahy mezi nimi, ale i důležité informace ohledně parku samotného – především o jeho vzniku a postupném vývoji – které bych jinde než v osobních rozhovorech s těmito lidmi získávala velmi obtížně.

Další důležitou skupinou informátorů byli *zastupitelé* města Jaroměře a jejich pohled na Josefovské louky. Celkem jsem se setkala se dvěma úředníky města Jaroměře, které jsem navštívila v místě jejich pracoviště. Rozhovory s těmito informátory byly opět polostrukturované, kdy mne zajímal především průběh procesu zahrnutí parku do územního plánu města Jaroměř a také osobní pohled informátorů na projekt.

*Výběr vzorku z prostředí* probíhal během mého pobytu v terénu na základě zúčastněného pozorování. V rámci akcí pořádaných pro veřejnost, jichž jsem se v ptačím parku účastnila, jsem oslovila celkem asi patnáct informátorů z řad *návštěvníků*. Těmto informátorům jsem se vždy nejprve představila a seznámila jsem je s účelem výzkumu. Pokud souhlasili se spoluúčastí na výzkumu, požádala jsem je následně o kontakt a poté emailem o odpovědi na strukturované rozhovory s otevřenými otázkami. Rozhovory byly nakonec realizovány s devíti informátory z řad návštěvníků a to v šesti případech prostřednictvím emailu. Tuto techniku jsem zvolila především z toho důvodu, že během akcí, kdy jsem se s návštěvníky potkala, neměli informátoři obvykle dost času ani klidu k realizaci rozhovoru a já jsem se rozhodla to respektovat. Dále pak většina návštěvníků Josefovských luk pocházela z různých, často dalekých míst po republice, tudíž se mi s ohledem na tyto okolnosti jevilo jako nejvhodnější řešení realizovat rozhovor formou emailu. Informátorům jsem tedy po jejich souhlasu zaslala email s otevřenými otázkami, na které jsem se pak případně dále doptávala. Ve třech případech jsem s informátory z řad návštěvníků realizovala polostrukturovaný rozhovor osobně. Rozhovory se zabývaly především motivací návštěvníků k návštěvě Josefovských luk a jejich názorem na tento projekt; jejich přesné znění je uvedeno v Příloze 1.

Výše popsany vzorek informátorů označuji za heterogenní (Novotná, 2009), neboť jednotliví informátoři jsou si podobní jen v jedné klíčové vlastnosti, která byla určujícím faktorem jejich výběru – jsou nějakým způsobem spjati s Ptačím parkem Josefovské louky a svou aktivitou v něm se podílejí na jeho utváření.

Nedílnou součástí výzkumu byl terénní výzkum, kdy jsem se fyzicky nacházela

v prostředí Josefovských luk. Josefovské louky jsem za dobu trvání výzkumu navštívila celkem třikrát, a to vždy během akcí, které byly v parku prováděny pro veřejnost. Jednalo se o Vítání ptačího zpěvu 6. 5. 2017; volný pracovní tábor, který zde probíhal od 17. 7. do 28.7. 2017 a Noc netopýrů 1. 9. 2017.

Během pobytů v terénu jsem prováděla zúčastněné pozorování a psala si heslovité terénní poznámky, které jsem se snažila vždy ještě na konci téhož dne převést do uceleného textu v počítači. Hendl (2005) rozlišuje terénní poznámky na popisné a reflektující. Popisné poznámky mého terénního deníku obsahují popis prostředí Josefovských luk, lidí a jejich činností v terénu. Reflektující terénní poznámky zahrnovaly mé osobní pocity z výzkumu, hodnocení dosavadního průběhu výzkumu a ujasnění mého dosavadního poznání a toho, jaká data ještě potřebuji v budoucnu sesbírat a na co bych se měla dále zaměřit.

Během pozorování jsem se stala součástí skupin návštěvníků a ochránců, kteří o mém statutu výzkumníka zpravidla zprvu nevěděli – jednalo se tudíž o skryté pozorování (Hendl, 2005). Tento fakt zjistili informátoři až v momentě, kdy jsem je požádala o kontakt a o rozhovor. Při zúčastněném pozorování jsem se zaměřovala především na to, jaké činnosti provádějí ochránci v parku, jak interagují s návštěvníky a jak se samotní návštěvníci v parku chovají. Pozorování bylo často doplněno o nestrukturované rozhovory, kdy jsem se například doptávala správce parku na různé informace ohledně provozu parku, jeho údržby a historie Josefovských luk.

### **3.3. Sekundární prameny/data**

K hlubšímu pochopení výzkumného problému jsem v průběhu výzkumu využívala také sekundárních dat, jež mi pomohla dotvořit celkový obraz zkoumané oblasti. Jako sekundární data označuji dokumenty, které mi byly doporučeny či poskytnuty přímo informátory a data, která jsem za účelem ucelenějšího pochopení problému dohledávala sama – například se jedná o závěrečné zprávy týkající se biodiverzity na území ptačího parku, internetové stránky některých ochrannářských organizací či odborné články, které mi pomohly s porozuměním všech aspektů a témat, jež se během výzkumu objevily.

Mezi sekundární data řadím také mediální články a rozhovory, které pro mne byly stěžejní především před započatím výzkumu, protože mi poskytly počáteční vhled a orientaci v předmětu mého výzkumu a staly se mi tak částečně inspirací pro vytvoření výzkumných otázek a následně i okruhů témat pro polostrukturované rozhovory.

### **3.4. Analýza dat**

Analýzu primárních a sekundárních dat, o jejichž výsledcích referuji v kapitole 4, jsem prováděla souběžně s realizací výzkumu. Je důležité, aby výzkumník v kvalitativním výzkumu prováděl analýzu v průběhu samotného sběru dat a nikoliv až ve chvíli, kdy má všechna data sebraná (Heřmanský, 2010). Z osobní zkušenosti mohu říci, že mi postupné reflektování, interpretování a propojování dat, která jsem získávala, pomáhalo s uvědomováním si stále novějších aspektů, které bych ve výzkumu neměla opomenout a průběžná analýza tak zároveň udávala další (smysluplný) směr mého výzkumu.

Veškerá sebraná data jsem analyzovala prostřednictvím tematické analýzy a ve formě textu – rozhovory, které jsem nahrávala na diktafon, jsem následně přepsala formou doslovné transkripce, čímž jsem z nich vytvořila data sekundární a ostatní interview byla zkopírována z emailové korespondence s informátory.

Prvním krokem analýzy byla identifikace stěžejních témat v textu. Tato témata jsem v textech nejdříve jen sledovala a popisovala. Nejprve jsem text vždy rozdělila do tematických segmentů – těmi byly obvykle věta či odstavec – čímž došlo k redukci dat. S těmito segmenty jsem pak dále pracovala prostřednictvím kódů, které jsem každému z nich přiřadila. Využila jsem metody otevřeného kódování (Hendl, 2005), což znamená, že kódy označující dané pasáže vykrytalizovaly vždy až ze samotného textu a nebyly předem připraveny. Souběžně s vytvářením kódů jsem si psala poznámky, v nichž jsem analyzovaná data předběžně interpretovala. Později jsem se snažila nacházet vztahy mezi kódy a tím i mezi jednotlivými výpověďmi informátorů a interpretovat je.

Sekundární data jsem analyzovala pomocí obsahové analýzy (Disman, 2002). Na rozdíl od analýzy primárních dat, jsem u dat sekundárních často již přímo věděla, jaká témata mne zajímají a ty jsem tak vyhledávala a opět je označovala kódy, které jsem mezi sebou následně propojila.

### **3.5. Etické otázky společenskovedního výzkumu**

Před každým rozhovorem, který byl uskutečňován buďto osobně, emailem či přes telefon, jsem informátory zpravila důkladně o tom, o co se v mém výzkumu jedná a za jakým účelem jej provádím. Byli vždy také ujištěni, ať již formou písemného či ústního souhlasu o tom, jak s danými daty budu nakládat. V rámci informovaného souhlasu jsme se taktéž dohodli na míře anonymity, účastníci byli informováni o možnosti kdykoliv svou účast na výzkumu ukončit a požádat mne o vymazání všech od nich získaných dat. Z mé strany jsem se v informovaném souhlasu zavázala k tomu, že budu tento požadavek plně

respektovat, stejně tak, jako nárok informátora na míru soukromí. Jednotlivé nahrávky a zkopírované části korespondence z emailů jsem neoznačovala informátorovým jménem, nýbrž pouze iniciálami. Zařízení s nahrávkami jsem společně s mými terénními poznámkami uchovávala v bezpečí tak, aby se k nim nedostal nikdo cizí. Dále byli informátoři zpraveni o skutečnosti, že veškerá data, která mi poskytnou, zahrnu do výzkumu jen s jejich výslovným svolením.

Všechny aktéry, s nimiž jsem prováděla rozhovory, jsem anonymizovala a v analytické části práce jsem některým z nich přisoudila pseudonymy, což mi usnadnilo popis a interpretaci jejich výpovědí. Anonymitu vnímám jako důležitou součást výzkumu, neboť se domnívám, že výzkumníkovi nenáleží veřejně publikovat jména osob vystupujících v jakémkoliv výzkumu, ač se na první pohled může zdát, že dané osoby nebudou poskytovat žádné citlivé informace.

Samotné místo provádění výzkumu a společnost, jež park zaštiťuje, jsem se však rozhodla neanonymizovat, neboť se domnívám, že by tím výzkum částečně pozbyl smysl. A to zejména proto, jak už jsem naznačila v úvodu, že mým cílem je postihnout způsob utváření ochrany jednoho konkrétního přírodního území v jeho jedinečnosti.

Po celou dobu výzkumu jsem plně respektovala výše zmíněné etické aspekty. Předkládaná bakalářská práce byla vypracována na základě mnou pořízených primárních dat; u veškerých dalších informací, nepochází-li z mé hlavy, je uveden přesný zdroj.

### **3.6. Popis a reflexe výzkumu**

V průběhu provádění výzkumu jsem se, za účelem zajištění jeho dostatečné kvality, snažila řídit čtyřmi důležitými kritérii, jimiž jsou: validita, spolehlivost, objektivita a zobecnitelnost (Hendl, 2005).

K zajištění dostatečné validity prováděného výzkumu mi pomohla datová triangulace (Hendl, 2005), kdy jsem propojila primární data (zahrnující rozhovory a terénní poznámky) s daty sekundárními. U zúčastněného pozorování jsem se snažila přesně zaznamenat veškeré jevy, které jsem v terénu viděla a slyšela (tzv. deskriptivní validita Maxwell, 1992 in: Hendl, 2005). Jsem si totiž vědoma nižší spolehlivosti, kterou metody získávání dat skrze rozhovory a pozorování obnáší, a která pramení z výzkumníkovy tendence k tzv. selektivnímu vnímání – tedy k tomu, aby vnímal pouze to, co mu přijde zajímavé (Heřmanský, Lindová, 2016). Během mých pobytů v terénu jsem se tak pokoušela zaznamenávat všechny jevy, které se týkají témat, jež jsem si pro výzkum vymezila a které jsou spjaty s mým výzkumným problémem.

Během realizací rozhovorů jsem se snažila držet se předem vymezených témat jen do té míry, aby mne tato snaha o dodržení předem stanoveného scénáře neodvedla od možnosti získat nějaké další cenné informace. V praxi se to projevovalo tak, že jsem proud řeči informátorů příliš neregulovala – snažila jsem se o to, aby rozhovor probíhal plynule a především v návaznosti na to, o čem měl informátor evidentně chuť mluvit. Díky tomu, že jsem do rozhovorů nijak moc nezasahovala, jsem byla zároveň schopna zjistit, jaká témata jsou pro aktéry nejdůležitější, neboť o nich mluvili nejvíce či se k nim během rozhovorů vraceli. Tak se mohlo stát, že jsme nemuseli probrat všechna témata, která jsem si pro rozhovor připravila – a to třeba právě z toho důvodu, že k nim informátor neměl co říct, neboť pro něj byla nedůležitá či ne příliš srozumitelná.

Výzkum jsem prováděla po dobu pěti měsíců, ale nikoliv neustále. Zpětně vidím tuto skutečnost jako výhodu, neboť v momentě, kdy jsem se k výzkumu po nějaké době opět vrátila, jsem byla schopna vždy alespoň na chvíli zaujmout reflexivní postoj, který mi pomohl ujistit se v tom, zda se neodkláním od výzkumného problému a výzkumných otázek. Ač jsem si nutnost reflexivního a nezaujatého postoje připomínala i v rámci samotného výzkumu, nebylo pro mne vždy snadné se jím řídit.

Zejména v průběhu jednoho z posledních rozhovorů jsem pocítila, jak obtížné může být pro výzkumníka nedat se ovlivnit svými subjektivními pocity a pokračovat ve výzkumu zcela nezaujatě. Jednalo se o rozhovor se zakladatelem parku. Téměř na konci mého výzkumu mi totiž tento člověk, jako jediný z řad *ochránců*, poskytl poněkud odlišný pohled na ptačí park – dozvěděla jsem se, že se na jeho utváření již pět let nepodílí. Tato, pro mne překvapivá informace (neboť v žádném článku na internetu o ní nebyla ani zmínka a nezmínili se o ní během rozhovorů ani samotní ochránci), byla podtržena jakýmsi rezignovaným tónem v hlasu tohoto muže. Po celou dobu našeho rozhovoru (a ještě několik dní poté) jsem se dojmu této hluboké rezignace, která přecházela až do smutku, nedokázala zbavit.

I nyní se trochu obávám toho, že nedokážu správně vyjádřit vzájemné vztahy mezi ochránci, které se v průběhu času poněkud proměnily. Přičemž „správností“ zde myslím úplné a objektivní zhodnocení situace. Toto setkání mne donutilo do velké míry přehodnotit mé dosavadní provádění výzkumu a byla jsem nucena postavit se do role *skutečného* výzkumníka, jehož posláním je podat co nejobektivnější popis a interpretaci dané situace.



Popsaný výzkum je zaměřen na v mnoha ohledech specifické místo Josefovských luk, má kvalitativní charakter a jeho výsledky tedy nelze kvantitativně zobecnit na populaci či nějakou její část. Studie si neklade za cíl objektivní popsání nějakého zobecnitelného jevu, nýbrž chce porozumět způsobu utváření, výsledku činnosti a interakcí lidí na konkrétním poli ochrany přírody.

Úskalí validity sekundárních dat může spočívat ve zkreslení, které těmto datům předává jejich autor – každý dokument je tak ovlivněn určitou ideologií, vzděláním a zaměřením pisatele, na což musím brát u analýzy sekundárních dat zřetel (Hendl, 2005). Při obsahové analýze dokumentů jsem se pro zajištění validity zaměřovala jen na takové dokumenty, jež se pojí s předmětem mého výzkumu a které jsou z odborného hlediska relevantní a neobsahují zavádějící informace.

## 4. ANALÝZA ZÍSKANÝCH DAT

### 4.1. Ptačí park Josefovské louky – uvedení do tématu

Ptačí park Josefovské louky se nachází asi 20 km severovýchodně od Hradce Králové a dva kilometry od historického pevnostního města Josefov. Jedná se o soukromou neziskovou a nevládní rezervaci, která existuje od roku 2006 a která spadá pod záštitu České společnosti ornitologické (dále jen ČSO). Od roku 2007 má tato rezervace zvláštní místo jako samostatná přírodní oblast v územním plánu (dále jen ÚP) města Jaroměř, což jí zajišťuje legislativní ochranu proti jiným potenciálním projektům, které by v místě Josefovských luk chtěl někdo realizovat.

Aktuální velikost parku je 76 ha, z nichž ČSO v současné době vlastní přibližně jednu třetinu – tato část tak tvoří oficiální území parku. Množství pozemků parku, které společnost skutečně vlastní, se však neustále mění; a to v závislosti na míře peněžních darů dobrovolných dárců, z nichž jsou pozemky vykupovány, a především pak na ochotě či neochotě vlastníků pozemků svou půdu prodávat.

Díky tomu, že ochránci od roku 2006 na loukách opravili systém podzemních závlah z počátku 20. století, zde mohou vodu v krajině regulovat podle potřeb mokřadních ptáků, pro jejichž ochranu byl park primárně založen. K dramatickému úbytku vodního ptactva na celém území České republiky docházelo především od 50. let, kdy zde byla většina půdy meliorována a odvodňována. Mezi lety 1960 a 1980 u nás bylo přeměněno asi 20% luk na ornou půdu (Rychnovská, 1985 in Šálek, 2000: 68) a zároveň bylo omezeno pastevní hospodářství a kosení luk v okolí rybníků. Tím, že břehy řek a rybníků začaly zarůstat, se snížila druhová diverzita, a tak i potrava mokřadního ptactva (Šálek, 2000). V parku v současné době hospodaří mírnou měrou zemědělci, čímž je krajina kultivována a předchází se tak jejímu zarůstání a ochránci zde na vykoupených pozemcích provádějí činnosti (například hloubení tůní pro hnízdění ptáků a pro obojživelníky či vytváření zimovišť pro plazy a hmyz), které napomáhají zvyšování zdejší druhové diverzity.

V parku jsou pravidelně pořádány školní exkurze a prohlídky či akce typu Vítání ptačího zpěvu a Netopýří noci. Zájem veřejnosti, propagace parku a vzdělávání veřejnosti jsou důležitými faktory, které hrají nezanedbatelnou roli v jeho utváření.

V době, kdy byl park oficiálně založen, se jednalo o poměrně ojedinělý projekt, zejména ve střední Evropě. Zatímco v západní Evropě bychom našli mnoho přírodních

rezervací na podobném principu<sup>5</sup>, v České republice se, jak podotkl pracovník ČSO, jedná o „ne úplně obvyklý přístup k ochraně přírody“. Josefovské louky lze co do ekosystému i složení bioty u nás přirovnat ke *Kozmickým ptačím loučkám*, které leží v povodí řeky Opavy mezi městy Opavou a Ostravou. I zde docházelo v 60. – 80. letech 20. století k melioracím a soustavnému odvodňování oblasti, což mělo velký dopad na dřívější bohatou druhovou diverzitu biotopů. Mezi lety 2006 a 2011 postupně získala tuto oblast do vlastnictví soukromá firma Semix, která začala oblast koupených pozemků Kozmických luk revitalizovat. Oproti Josefovským loukám se jedná o menší ovlivňované území – současná rozloha Kozmických luk je asi 36 ha. Velkým rozdílem co do principu utváření obou rezervací je poté to, že projekt Kozmických louček je spíše investiční a je odkázaný na rozhodnutí jednoho vlastníka (firmy Semix), v čemž lze vidět jeho potenciální budoucí ohrožení. Josefovské louky zaštiťuje nevládní a nezisková organizace a jakákoliv změna by musela být schválena členy výboru ČSO.

Vkročí-li návštěvník do Ptačího parku Josefovské louky, kromě úvodní informační tabule a ptačí pozorovatelný při vstupu by na první pohled nemusel poznat, že se nachází v přírodní rezervaci, neboť zahlédne pouze louku, na níž se vyjímá několik solitérních dubů. Nenajdeme zde žádný plot či jiné ohrazení, které by park vymezovalo a odčleňovalo jej od okolní krajiny – jeho okraj je lemován jen přirozeně řekami a potokem. Turisté se tu neprocházejí po dřevěných chodíčkách, jak tomu bývá v jiných přírodních rezervacích, ale po cestách vyježděných od zemědělských strojů či cestičkách, které si sami vyšlapali. Zejména na jaře v dobách záplav je důležité mít vhodnou obuv, chce-li se člověk dostat i do vzdálenější severní části parku, kde tou dobou hnízdí bahňáci.

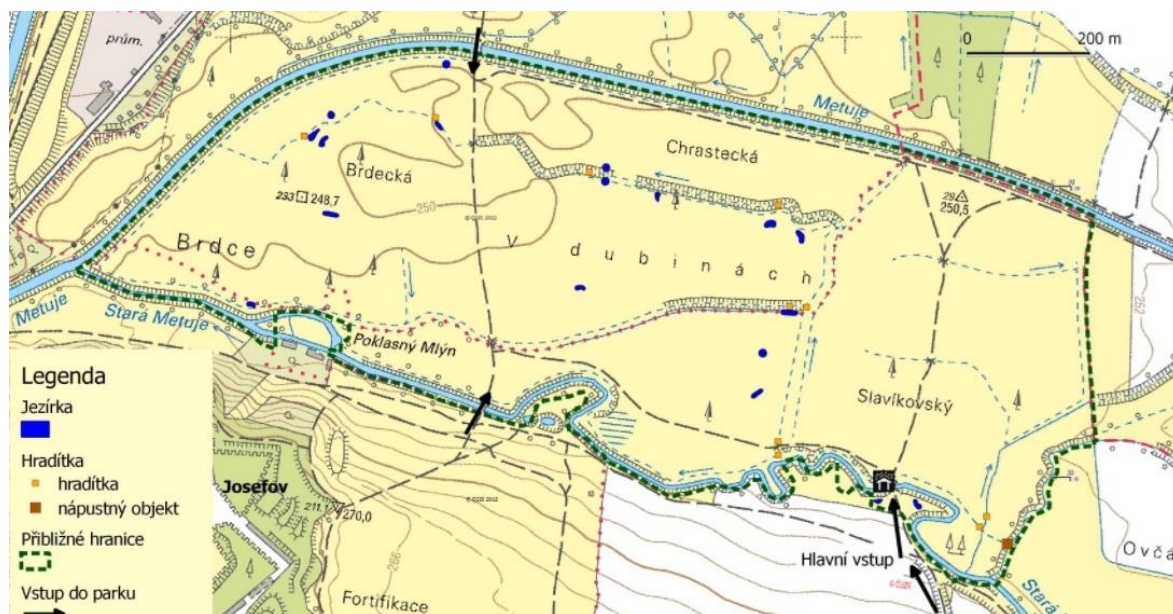
Relativní přehlednost krajiny a klid ji činí ideálním místem pro pozorování nejen ptáků, ale i dalších živočišných a rostlinných druhů. Návštěvníkům je v tomto ohledu usnadněno jejich poznávání dřevěnými stanovišti, na nichž se nachází QR kódy, které nám po načtení do chytrého telefonu prozradí, na jaké druhy bychom se měli v okolí daného stanoviště zaměřit. Neměli bychom však očekávat, že hned při první návštěvě parku spatříme ohroženého a vzácného chřástala polního – to nám spíše nad hlavami přelétne

---

<sup>5</sup> Mnoho soukromých rezervací, které se snaží ochraňovat a vytvářet prostředí příznivé pro ptáky, nalezneme například v Belgii či v Anglii. Ve Spojeném království takové projekty podporuje například nevládní a nezisková organizace *The Royal Society for the Protection of Birds* (RSPB), jež je od roku 1904 součástí Královské listiny. RSPB je společně s více než 120 dalšími organizacemi po celém světě partnerem největší světové společnosti na ochranu přírody, *BirdLife International*.

hejno racků. Pro skutečné poznávání zdejší přírody je potřeba dostatek trpělivosti a také trochu štěstí – budeme-li ho mít, pak při procházce parkem potkáme správce rezervace, který nás bude nadšeně upozorňovat na rostliny, živočichy a přelétnuvší stín nad naší hlavou, jichž bychom si jakožto nezkušení pozorovatelé sami stěží všimli. Zejména pro návštěvníka neznalého rozdílných druhů ptáků je doprovod zkušeného ornitologa, jenž jej bude učit rozpoznávat zpěvy a specifické pohyby ptačích druhů, během prvních návštěv parku nezbytný.

Obrázek 2



zdroj: [www.josefovskelouky.cz](http://www.josefovskelouky.cz)

*Na obrázku 2 lze vidět mapu ptačího parku, který je lemován ze severní strany napřímeným korytem řeky Nové Metuje a na jižní straně a u vstupu do parku přirozeně se meandrujícím tokem Staré Metuje. Vyznačena jsou zde také jezírka, která byla ochránci vybudována a hradítka, jež jsou součástí závlahového systému a jimiž se v dobách záplav pouští voda do krajiny.*

V této části práce se pokusím poskytnout bližší pohled na způsob, jímž je Ornitologický park Josefovské louky utvářen z pozic jednotlivých skupin aktérů; jak je jimi samotnými park a jeho management vnímán, a jaké jsou výsledky jejich činností. Na tomto místě popíšu strukturu výkladu, již budu následovat.

Nejprve mne zajímá pohled aktérů na období od počátků vzniku parku po jeho současné fungování. Účelem části 4.2. je podat chronologický popis vzniku rezervace po současnost, vyzdvihnout názory a perspektivy jednotlivých skupin aktérů a momenty, v nichž se tyto názory rozcházejí; stejně jako způsob, jímž mezi sebou aktéři interagují, a činnosti, jimiž přispívají k existenci parku.

Část 4.3. se zabývá fyzickou proměnou krajiny Josefovských luk – především tím,

jak velký vliv mají aktivity ochránců v parku na proměnu zdejší biodiverzity.

V části 4.4. se pokouším pojmut Ptačí park Josefovské louky z pohledu antropologie krajiny. Cílem této části je naznačit, v čem lze spatřovat *agency*, tedy jakousi hybnou sílu krajiny parku, a pozůstatky lidských činností do krajiny vepsaných a jak se proměnily významy, které člověk této krajině v průběhu času přisuzoval.

## **4.2. Počátky parku a jeho současné fungování z perspektiv jednotlivých aktérů**

V této kapitole pojednám konkrétněji o jednotlivých aktérech, kteří jsou stěžejní pro existenci Ptačího parku Josefovské louky – *ochráncích, úřednicích města Jaroměř a návštěvnicích parku*. Zaměřím se na činnosti, kterými tyto skupiny aktérů přispívají k utváření parku a na perspektivy, jimiž jednotliví aktéři své činnosti nahlíží. V neposlední řadě se pokusím postihnout vztahy, které mezi danými skupinami aktérů a informátorů panují.

Nejprve popíšu proces vzniku parku a jeho současný management z perspektivy *ochránců* (kapitola 4.2.1.) – co považují za nejdůležitější a nejproblematictější faktory, které hrály hlavní roli při prvotním utváření parku a jak nahlízejí současný směr, jímž se park ubírá.

Kapitola 4.2.2. je věnována *úředníkům* města Jaroměře a je v ní rozebírán podrobněji zejména proces zahrnutí parku jako samostatného území do ÚP Jaroměř a názor města na samotnou existenci ptačího parku.

V kapitole 4.2.3. se zaměřuji na *návštěvníky* a jejich motivace k návštěvě parku a k přispění na výkupy pozemků Josefovských luk.

### **4.2.1. Ochránci**

*„Co je vlastně ochrana přírody? Je to podivná aktivita: Lidé se snaží chránit přírodu před sebou samými, před expanzí svých nároků a před způsobem, jímž je technicky naplňují.“* (Librová, 2016: 108)

#### **4.2.1.1. Prvotní myšlenka**

V 5. čísle časopisu *Ptačí svět* z roku 1995 je uveden článek<sup>6</sup>, v němž zakladatel Ptačího parku Josefovské louky popisuje svůj nevšední zážitek z července roku 1994. Tou dobou zde byl na týden spuštěn závlahový systém a louky tak zažily na dlouhou dobu poslední záplavy. Je zde vylíčeno, jak se během tohoto intenzivního zavlažování luk den ode dne enormně zvyšovaly počty různých druhů ptáků, kteří na Josefovské louky za

---

<sup>6</sup> Viz Příloha 3.

vodou zavítali. Tato lokalita se tak na krátkou dobu proměnila v jednu „z významných ornitologických lokalit Východních Čech.“<sup>7</sup> Článek končí deklarací:

*„Pokud bychom uvažovali o možnosti vytvoření podmínek pro navrácení některých druhů vodních ptáků, zejména bahňáků, do naší krajiny, je využití těchto starých zavodňovacích systémů jedna z mála možností, které se nám nabízejí k uskutečnění tohoto cíle.“*

Právě zde byly poprvé veřejně vysloveny myšlenky na možnou realizaci ptačího parku a na to, jakým způsobem by mohla probíhat. Ty však zrály v mysli jejich původce již mnohem déle – bezmála čtyřicet let. Dle jeho slov ho prvotní nápad na vznik ptačí rezervace napadl ve spojitosti s výstavbou vodní nádrže Rozkoš. Toto místo bylo, stejně jako dříve hojně zaplavované Josefovské louky, před vybudováním přehrady bohatší na mokřadní ptactvo než dnes a on cítil lítost nad současným stavem, do něhož se tato krajina dostala.

*„To bylo ideální, tam jsem chodil (pozorovat, nikoliv lovit; pozn. autorky) na vodouše rudonohý, bekasiny, tam byla spousta vodního ptactva. A když to zatopili, tak jsem si říkal: ‚No tak jsme zase přišli o krásnej kousek přírody.‘, že bych to **měl někde nahradit**. Tak jsem si říkal: ‚**Tady v Metuji, tam by to šlo nějak nahradit; to, co jsem z té Rozkoše zažil, to zničení krásný přírody. Tak jsem se snažil pro ty bahňáky tady něco udělat.**“ (Rozhovor, zakladatel parku 13. 9. 2017)*

*„No a vždycky, když jsem tady na té chatě byl, tak jsem uvažoval o tom, **co bych tu v údolí Metuje mohl udělat.**“ (Rozhovor, zakladatel parku 13. 9. 2017)*

Zakladatel parku, kterého si dovolím za účelem zachování anonymity ve výzkumu označit pseudonymem Nový, během svého života trávil mnoho času na své chalupě nedaleko Josefova, v jejímž okolí se nachází louky podobné Josefovským. Bažinaté louky měl doslova před okny a dlouho přemítal o myšlence na vznik parku a znovuobnovení vodnaté krajiny luk. Nicméně z jeho slov vyplývá, že sám příliš nevěřil tomu, že by se

---

<sup>7</sup> Správnou citaci, tzn. jméno autora článku, zde za účelem zachování anonymity neuvádím.

mohlo něco takového skutečně podařit a na základě jiných ochranářských zkušeností se předem připravoval spíše na odmítavou reakci ze strany úřadů.

*„Já jsem vždycky, když jsem ten projekt začínal, tak jsem si říkal: ‚No, no, půjdu někde na nějaký úřad, tam mě shodí ze schodů a...‘ Člověk je na to zvyklej, že jo.“ (Rozhovor, zakladatel parku, 13. 9. 2017)*

#### **4.2.1.2. Důležité momenty a počátky parku**

Do roku 2006, kdy Ornitologický park Josefovské louky oficiálně vznikl, se seběhly různé události přesně v takovém sledu, že se mohl sen o vytvoření ptačího parku začít pomalu stávat skutečností. Jednotliví aktéři z řad ochránců nahlížejí na rozhodující momenty vzniku rezervace podobně, ač každý z nich zdůrazňuje trochu jiné věci.

Mezi lety 2004 – 2005 pan Nový oslovil a požádal o spolupráci jeho tehdejšího kolegu v oblasti kroužkování ptáků a člena ČSO, pana Doležala. Ten v té době pracoval jako vodohospodář na Městském úřadu Jaroměř a ve své funkci spravoval závlahovou soustavu Josefovských luk, tudíž měl přístup i do databáze pozemků a byl obeznámen s legislativou, o níž se ochránci mohli při zakládání parku opírat. Oba zakladatelé se shodují na tom, že ono vědomí možností, v rámci nichž se mohou při realizaci parku pohybovat, bylo jedním z důležitých aspektů, díky kterému se podařilo zahrnout ornitologický park jako samostatné území do ÚP Jaroměře. Všichni ochránci zdůrazňovali vstřícnost, s jakou město k návrhu na včlenění parku do nového územního plánu přistupovalo. Mnoho ochránců vnímá tento fakt jako ten vůbec nejdůležitější faktor, díky němuž se mohlo na Josefovských loukách začít něco reálně vytvářet – například zprovoznit část závlahové soustavy.

Začlenění do ÚP Jaroměř bylo usnadněno existencí ochranných režimů, které se na území Josefovských luk nacházely a nachází. Jedná se o přírodní památku, chráněné území a evropsky významnou lokalitu podél Staré Metuje, kde se vyskytuje silně ohrožený druh vážky - klínatka rohatá. Dále je zde chráněná oblast přirozené akumulace vod (CHOPAV) Východočeského křídového podloží a chráněný je také historický zavlažovací systém. V bezprostřední blízkosti luk leží pevnost Josefov, jejíž ochranné pásmo do parku zasahuje – při některých ochranářských zásazích na loukách (například hloubení větších tůní) se však tato skutečnost může pro ochránce stát spíše komplikací, neboť musejí čekat na výpovědi archeologů a následné povolení města k provedení zásahu.

*„Zaplat'pánbůh se tam potkává hodně ochranných režimů. Ale co se*

*v nějaký investiční hlavě narodí, to zatím nevíme. Takže pořád operujeme s těmahle... A říkám, je to v tom územním plánu. **Takže s tím v podstatě operujeme.***“ (Rozhovor, spoluzakladatel parku 17. 7. 2017)

Dalším důležitým faktorem pro vznik rezervace bylo schválení návrhu na vznik parku Výborem České společnosti ornitologické, která jej tak začala roku 2006 oficiálně zaštiťovat. Dle výpovědi pracovníka ČSO plánovala tato organizace realizaci podobného projektu přibližně od roku 2002, přičemž jako nejdůležitější aspekty zdůrazňovala propojení rezervace s veřejností a to, aby se jednalo o „restoration project“ – tedy aby se jednalo o ochranu přírody založenou na aktivním utváření unikátního přírodního prostředí. V průběhu času bylo vybráno několik míst, na nichž by mohla mít ČSO svou rezervaci, ale nakonec byly všechny tyto návrhy z různých důvodů zamítnuty.

*„Celou dobu během těch několika let **jsme poměrně důkladně vybírali lokalitu, která by k tomu byla ideální a splňovala teda to, co jsme chtěli** – to znamená, **aby to bylo pro přírodu, aby to nebyla klasická konzervační ochrana přírody, čili ochrana nějakých těch cenných zbytků, které někde jsou, ale skutečné obohacení prostředí něčím. A současně, aby to bylo dostupný pro lidi, aby to byla lokalita, kde se to dá předvádět.**“* (Rozhovor, pracovník ČSO 11. 7. 2017)

Josefovské louky se pro realizaci této vize ukázaly být vhodnou lokalitou, ač ne všichni členové ornitologické společnosti byli se způsobem utváření rezervace na tomto místě zajedno. Dle slov jednoho z ochránců a tehdejšího člena Výboru východočeské pobočky ČSO to byli právě někteří členové z této pobočky, kteří chtěli v krajině Josefovských luk chránit jiné živočišné a ptačí druhy, než mokřadní ptactvo, a z tohoto důvodu se stavěli proti návrhu. Nelíbila si jim také myšlenka přetváření přírodního prostředí – např. hloubení tůní, stavění hnízda pro čápy a ovládnání vody v krajině.

*„Oni ten ptačí park tam nechtěli z toho důvodu, že tam chtěli chránit jiné ptáky, nikoli mokřadní, ale chtěli tam chránit hraboše, protože to je významná lokalita třeba pro dravce a pro sovy. A nebo byli tací, který tomu říkali, že to je **ochranářský engineering, a že by vlastně ornitologové neměli takovýhle věci dělat, že by aktivně vytvářeli něco pro přírodu. Že ten ornitolog má jenom***



*popisovat, co se s tou přírodou děje a nikoli aby se nějak aktivně snažil těm ptákům pomáhat.“ (Rozhovor, pracovník JARO Jaroměř 9. 8. 2017)*

Nedlouho po oficiálním vzniku parku obdržel jeho zakladatel telefonát od německé vládní společnosti *Deutsche Bundesstiftung Umwelt* (dále jen DBU), která se zabývá ekologickými projekty na podporu ochrany přírody a životního prostředí v Německu a ve světě. Kolem roku 2006 měla tato společnost dotovat ekologické projekty ve východoevropských zemích a objevila právě Josefovské louky, o nichž se už zmiňovala ČSO na svých webových stránkách. Dotace od DBU ve výši 1,3 mil. korun byla pro ochránce stěžejní, protože právě díky ní získali prostředky na opravu části závlahového systému, který je dalším důležitým faktorem zajišťujícím existenci parku.

Původní představa o fungování parku se opírala a opírá právě o myšlenku ovlivňování území Josefovských luk vodou a její inspirací byl pravděpodobně výše zmiňovaný článek o posledních záplavách z roku 1994. Oprava závlahového systému byla nezbytným bodem pro vznik parku a pro navrácení mokřadních druhů ptáků do krajiny Josefovských luk. Ačkoliv se dnes, jak bude vysvětleno v následující kapitole, ne všichni ochránci shodují na současném způsobu jeho využívání.

Jedním z posledních důležitých okamžiků byl výkup prvních pozemků, který proběhl roku 2008. Ochránci tak byli utvrzeni v tom, že ona idea vykupování soukromých pozemků z darů dobrovolných dárců, které se budou postupně stávat vlastnictvím ČSO a oficiální součástí parku, bude realizovatelná. Výkupy pozemků vnímají ochránci jako jeden z nejdůležitějších faktorů, prostřednictvím něhož mohou ptačí park utvářet.

*„Vlastníme už docela dost pozemků. Což je alfa a omega. Jedna věc je mít to územně projednaný, druhá uskutečňovat na něm management. **Jedině možný to ovlivnit tak, aby to šlo dle těch právních předpisů a dle našich představ, je být vlastníkem pozemků a uskutečňovat si ten management podle vlastních možností.**“ (Rozhovor, spoluzakladatel parku 17. 7. 2017)*

Jako největší překážku, která se na úplném počátku jednání o vzniku parku objevila, označovali ochránci shodně proces jeho zanesení do legislativy. Český zákon č. 114/1992 Sb., o ochraně přírody a krajiny, se totiž nezabývá ochranou přírody v neziskovém a

nestátním sektoru<sup>8</sup>. Jediný ochranný režim na Josefovských loukách, který spadá pod tento zákon, je v korytu přirozeně meandrující řeky Stará Metuje – tato oblast je jedním z chráněných území celoevropského projektu Natura 2000.

ČSO však potřebovala mít záruku, že se v celé lokalitě vymezené pro park – nikoliv pouze u Staré Metuje – nebude smět realizovat nic zásadně jiného, než ptačí park. A to především proto, aby byla parku (a tak i případným investicím do jeho existence), zajištěna perspektiva udržitelné budoucnosti. Východisko nakonec představovalo již zmiňované zahrnutí do ÚP Jaroměře.

*„ (...) na to jsme se dostali, že v podstatě my se nemáme vůbec o co opřít, protože my nejsme státní, my jsme nezisková nevládní organizace, která chce dělat ochranu přírody a v podstatě dělá ji takovou, v uvozovkách, pokoutnou formou. Protože ten právní rámec v naší republice neexistuje. (...) nepodařilo se nám to dostat do té legislativy, aby to bylo obecně platný pro nějaký jiný lokality.“* (Rozhovor, spoluzakladatel parku 17. 7. 2017)

*„Je teda ohromným plus, že jsme narazili zrovna na Jaroměřskej městskej úřad, ktorej nám vždycky vycházel vstříc. A bylo to o tom, že já jsem v podstatě znal jak vedoucí stavebního úřadu, tak vedoucí oddělení Územního plánování.“* (Rozhovor, spoluzakladatel parku 17. 7. 2017)

Přirozeně docházelo také ke střetávání zájmů různých lidí, kteří chtěli na Josefovských loukách uskutečňovat své plány. V roce 2004 se zde plánoval například obchvat, který by vedl kolem Josefova a který by tak ulevil dopravnímu zatížení Josefova. Tento návrh byl však roku 2006 definitivně zamítnut.

Od roku 2012 se zakladatel parku na jeho dalším rozvoji už nepodílí. Jeho představa o fungování rezervace se začala v určitém bodě rozcházet s představou ČSO, která zamýšlela park již od počátku směřovat především jako projekt pro širokou veřejnost a nikoli výhradně pro účely ornitologů. Také se dle názoru zakladatele jednalo o neshody ve finanční oblasti. Toto téma tu však za účelem zachování korektnosti vůči stranám, jež se výzkumu účastnily, nebudu dále rozebírat a také se domnívám, že pro účely této práce není

---

<sup>8</sup> Tento zákon pojednává pouze o státní ochraně přírody. Jeho znění vymezuje jako chráněná následující území: Národní parky, Chráněné krajinné oblasti, Národní přírodní rezervace, Národní přírodní památky, Zvláště chráněná území a Zvláště chráněné stromy, rostliny a živočichy. Jako orgány ochrany přírody jsou zde zmiňovány opět jen státní organizace (MŽP, 2017).

příliš zásadní.

Od pana Nového jsem se dozvěděla, že se na projektu parku už nechce v současné době ze své vlastní vůle dále podílet. Protože jsem rozhovor s ním realizovala jako jeden z posledních, neměla jsem možnost zeptat se na totéž i dalších ochránců, neboť mi informace o jeho odstoupení od projektu zůstávala až do chvíle tohoto rozhovoru neznámá. Pohled z druhé strany mi na tento problém tedy poskytnut nebyl a ostatní ochránci se sami od sebe o roli zakladatele parku příliš nezmiňovali. Pouze mne upozorňovali na to, že to byl on, koho napadla první myšlenka na ptačí park. Z mě dostupných dat jsem tedy nabyla dojmu, že vůči němu v současné době chovají neutrální vztah, o němž nemají potřebu mluvit.

#### **4.2.1.3. Současnost**

##### Aktivity prováděné ochránci v parku

Už jsem naznačila, že na území Josefovských luk nedochází k ochraně divoké přírody, ale že krajina je zde kultivována zemědělskou činností a aktivitami ochránců, čímž teprve získává zdejší příroda ochrannou hodnotu. Tento relativně nový přístup k ochraně přírody zastávají v současné době mnozí z řad českých přírodovědců. Zoolog Vojtěch Kotecký (2015) píše v této souvislosti o revoluci v české ochraně přírody, která nastala asi před čtvrtstoletím, a za jejíž nositele považuje entomology. Autoři Beneš, Čížek a Konvička (2006) jsou původci spisu *Ohrožený hmyz nížinných lesů: ochrana a management* a ve své práci se zabývají zejména současným stavem českých lesů, kdy je většina z nich monokulturálních a vysokých. Na několika příkladech ohrožených druhů z řad motýlů a brouků pak demonstrují, jak by měl člověk s lesem nakládat, aby měly tyto organismy šanci nejen přežít, ale především dále se množit i v blízkém okolí. Zdůrazňují, že bychom neměli spoléhat na to, že v místech, kde je hodně vegetace (jako je třeba vysoký, zelený, zarůstající les), se bude dařit všem druhům stejně dobře. Naopak, důležitá je i kultivace a smysluplné lidské zásahy do krajiny, které prospějí druhům, jež jsou ohrožené či na pokraji vyhynutí a potřebují tak naši pomoc. Jako příklad uvádějí tito autoři pravidelné mýcení a kácení stromů podél lesních cest, které by umožňovalo určitým živočichům pohybovat se a především zabydlovat se ve světlých koridorech, jež díky mýcení vzniknou.

Také významný český biolog David Storch (2017) zdůrazňuje důležitost kultivace české krajiny a zdůvodňuje ji tím, že po dlouhá tisíciletí byla většina území České republiky obhospodařována člověkem. Zarůstání je tak pro naši krajinu něco zcela nepřírodního a vede k vymírání celé řady živočišných a rostlinných druhů, na mizejících

biotopech závislých. Lidské zásahy (na některých místech dokonce „drastické“) ve formě bagrování tůní či strhávání drnů se dle něj jeví jako nutnost, pokud chceme rozmanitost našich biotopů zachovat (Tamt.).

Ochránci se v parku snaží přizpůsobit krajinu luk co nejvíce potřebám mokřadních ptáků a celkově svými aktivitami zvyšovat zdejší biodiverzitu. Zároveň, zdá se, roste důležitost veřejnosti a osvěty, pro niž se na loukách v poslední době také mnohé vytváří. V letošním roce to byla například trasa s lavičkami na různých stanovištích v parku, u nichž se návštěvníci mohou zastavit a pomocí QR kódu si na svůj chytrý telefon načíst důležité informace o daném místě.

Dochází zde k regulaci vody v krajině prostřednictvím závlahové soustavy – ta spočívá v tom, že na jaře a na podzim, kdy by na loukách mohly zahrnout určité druhy bahňáků, se voda ze závlah uvolní a dojde k zaplavení luk, které může trvat až několik dnů. Kromě těchto regulovaných záplav dochází v nivě Metuje čas od času také k záplavám přirozeným.

Dále zde ochránci vytvářejí tůně – v letošním roce se budovala velká soustava tůní (tzv. ptačnick), která má do rezervace přilákat ještě více bahňáků. Budování tůní spočívá ve vybagrování jezírek, v nichž by se měla držet stálá hladina vody bez ohledu na to, na jakém stupni zavlažování se budou Josefovské louky nacházet. Tůně jsou důležité nejen pro bahňáky, ale také pro obojživelníky či vážky. Zarůstání luk v okolí tůní a podél řek se ochránci snaží bránit jejich vysekáváním. Kultivovat louky pomáhají kromě zemědělců také ovce, osel a exmoorští poníci, kteří přirozeně snižují travní porost a kopyty rozrývají půdu.

Osobou, která se téměř každodenně pohybuje v prostředí parku a je zároveň jeho jediným placeným pracovníkem, je správce rezervace (referuji o něm pod jménem Artur). Peníze, které tvoří jeho plat, získává z grantů, které ochránci čerpají např. na vzdělávání či ochranné zásahy v krajině luk. Správce má za úkol nejen kontrolovat území Josefovských luk (například to, zda je na nich dostatečná vlhkost, kterou ptáci potřebují), ale také společně s dalšími ornitology počítá druhy ptáků, které ten daný rok v parku zahrnuly a kontroluje výskyt a četnost i ostatních druhů živočichů. Dále se poměrně intenzivně věnuje propagaci parku tím, že na stránkách ČSO zveřejňuje příspěvky s fotografiemi o minulých a budoucích akcích na Josefovských loukách. Provádí také veřejné prohlídky po parku – např. školní exkurze, a organizuje dobrovolné pracovní

brigády, s nimiž mu často pomáhají pracovníci ochranné organizace JARO Jaroměř. Správce parku je tak nejdůležitější osobou pro kontakt a komunikaci s veřejností.

*„Dnes ráno mě Artur vyzvedl a jeli jsme zase dělat dřevo. Dořezali jsme tu hromadu ze včera a pak byla pauza na oběd. **K večeru jsme chodili po loukách a kontrolovali jsme vodu v tůních. Chtěli jsme chytat a počítat různé druhy motýlů, ale nakonec jsme spíš kontrolovali tůně – byly celkem vyschlý, takže jsme pak pustili vodu z kanálů. Protože jinak chudáci chrástalové. Artur mi všechno pořád ochotně vysvětloval a já jsem se pořád ptala na ty pozemky, jak je to s tím vlastněním, najímáním a užíváním, protože tomu ještě doted' pořádně nerozumím. I on sám ale říkal, že to je dost komplikovaný.**“ (18. 7. 2017, sestaveno na základě heslovitých poznámek z terénu)*

*„Odpoledne jsme chvíli pracovali v parku – než začalo pršet. **Shrabávali jsme trávu, kterou posekali dobrovolníci před námi, aby byly průchozí trasy, které si návštěvníci v parku můžou projít podle průvodce. Trávu jsme házeli do plazníků – zimovišť pro plazy.**“ (24. 7. 2017, sestaveno na základě heslovitých poznámek z terénu)*

Způsob, jímž v současné době ochránci utvářejí management v parku, byl dalším z důvodů, proč přestal na projektu participovat jeho zakladatel. Neschvaluje všechny aktivity v parku, vnímá je jako příliš velké zásahy, které mají pro ptáky pouze malý význam; ač nepopírá jejich celkový ekologický význam pro biodiverzitu luk. Je zklamán z toho, že se v parku provádějí mnohé aktivity spíše pro návštěvníky a pro zatraktivnění dané lokality, než pro ptáky. On sám měl s projektem jiné plány – místo jarních a podzimních záplav chtěl na loukách udržovat stálou hladinu spodní vody, čímž by se dalo skloubit hospodaření na loukách (zemědělství) přímo s utvářením místa vhodného pro bahňáky a nedocházelo by k nárazovým záplavám, jež jsou z jeho pohledu příliš invazivní.

*„Tak jsem přemýšlel o tom, nevykupovat ty pozemky a domluvit se se zemědělci, který tam hospodaří, **aby se to zemědělství dostalo na úroveň, že tam budou jak ptáci, tak zemědělci.**“ (Rozhovor, zakladatel parku 13. 9. 2017)*

*„Ale nakonec to dopadlo trošku jinak, když už jsem pak odešel, takže se*

*tam prosadil systém těch umělých povodní, což mně se nelíbí. To podle mě má tu nevýhodu, že ti ptáci, bahňáci zejména, kvůli kterým to tam mělo být děláno, se živí půdními živočichy. Ti půdní živočichové, říká se tomu edafon, všichni živočiši, kteří žijí v půdě, je jich moc druhů. Ale v tý půdě mohou přežívat pouze, když je ta půda vlhká. A tady ty louky jsou vždycky v létě naprosto vyschlý a ty půdní živočichové všichni vymřou. Pak se tam musej pracně rozmnožovat. A to trvá i několik let. (...) ale z ekologického hlediska to samozřejmě význam má. Třeba pro obojživelníky ano, pro ptáky bohužel ne. Lidi na to čuměj, je to fotogenický, ale pro ptáky to prostě není“.* (Rozhovor, zakladatel parku 13. 9. 2017)

*„Nechal sem jim to, no. Tak nakonec ten park dneska funguje. Nejsem z toho zklamanej, když už ne pro ptáky, tak pro tu ekologii. Lidi tam choděj, nějakej smysl to má, to ne, že by nemělo. Bohužel ty ptáci jdou trošku bokem.“* (Rozhovor, zakladatel parku 13. 9. 2017)

*„Ono to není smutný. Ono to vypadá smutně, ale vždyť v tý Český republice takových ekologických projektů moc není. Tak když to tam bude jen takhle ekologický, tak díky Bohu za to. Mě to prostě nebaví. Když vidím, že se to tam vede jiným směrem...“* (Rozhovor, zakladatel parku 13. 9. 2017)

Ač pan Nový se současnou koncepcí parku nesouhlasí, uvědomuje si smysl, jaký má takové místo a aktivity ochránců v něm pro přírodu obecně. Jeho rozladění pramení zejména z toho, že on jakožto zakladatel nemá v současné době na fungování parku žádný vliv a nedokáže ovlivnit či změnit průběh hospodaření s parkem. Zároveň má pocit, že s ním ostatní ochránci nekomunikují, zatímco on je dle svých slov vůči případné spolupráci či pomoci stále otevřen.

*„To prostě mně nikdo neřekne. Nebo...jestli to tam dělají (počítání druhů ptáků, pozn. autorky), nevím. Já nevím, jestli je tam víc nebo míň ptáků. To by musel někdo spočítat, jako já jsem to tenkrát počítal každéj rok. Ale podle mých zkušeností tam těch ptáků víc být nemůže, protože tam ty podmínky pro ně nejsou vytvořeny. Na těch záplavách ti ptáci nehnízděj.“* (Rozhovor, zakladatel parku 13. 9. 2017)

Ostatní ochránci, kteří park spravují a vymýšlejí další směr, jímž by se měl projekt ubírat, vnímají své aktivity jako ve všech ohledech jednoznačně přínosné. Také oni nezdůrazňují pouze přínos pro ptactvo, ale především pro celkový biotop prostředí luk. Ve svých aktivitách a v tom, jaké mají tyto činnosti dopad na krajinu ptačího parku, spatřují smysl a zároveň jedinečnost parku.

*„A my jsme tam začali dělat, říkáme tomu zásahy, hloubení tůní, obnovili jsme ten zavlažovací systém, teďka nově tam asi třetím rokem strháváme mělce drn... na takových ploškách. A tím vytváříme větší heterogenitu toho prostředí, větší mozaikovitost a na těch ptácích a na dalších živočiších je to znát... na tý biodiverzitě je to znát, protože ta diverzita stoupá (...) čím pestřejší prostředí, tím tam bude pestřejší biota.“* (Rozhovor, správce parku 17. 7. 2017)

*„Začali jsme na loukách, které se prakticky nelišily nijak od luk, kterých jsou tu stovky, tisíce hektarů po celé republice v každé nivě řeky. Ale tu hodnotu ochrannářskou, biologickou, jim dáváme tím, co tam děláme.“* (Rozhovor, pracovník ČSO 11. 7. 2017)

#### Výkupy pozemků a zemědělské hospodaření na loukách

Na aktuální mapě výkupů pozemků<sup>9</sup> můžeme vidět, jakým způsobem jsou pozemky vykupovány postupně pod jednoho vlastníka – ČSO – čímž mizí jejich původní roztržitost. Ochrannářské zásahy mohou být prováděny pouze na těch místech luk, která již ČSO vlastní. Pro ochránce je důležité, že jsou pozemky vykupovány čistě jen z darů dobrovolných dárců a spatřují v tom další jedinečnost tohoto projektu. Zároveň si dávají záležet na tom, aby park oplýval i ekologicko – edukativním významem pro veřejnost. Styl a tempo, jímž v současnosti k výkupům dochází, vnímají ochránci pozitivně a jako do budoucna dlouhodobě udržitelné.

*„My nemáme zajištěný investování na tři roky dopředu, ale současně víme, že s tím současným zájmem lidí a s tím přístupem takovým, jaký je, to takovýmhle tempem může běžet dál X let a všechno bude fungovat.“* (Rozhovor, pracovník ČSO 11. 7. 2017)

---

<sup>9</sup> Viz Příloha 4.

*„(...) je to v podstatě takový národní divadlo ochrany přírody. Jsou stovky lidí, který se na ten projekt, **na ten výkup pozemků, skládají**. My ty pozemky vykupujeme, dá se říct, jenom čistě z darů dobrovolných dárců, tak to je prostě ohromná plocha a ohromný množství peněz, rovná se **ohromná podpora veřejnosti**.“ (Rozhovor, správce parku 17. 7. 2017)*

*„(...) **dáváme dohromady velmi důsledně a automaticky ochranu přírody s propagací, s prací pro veřejnost**. A současně je celá ta věc založená **komunitně... stojí na těch výkucech**, které jsou hrazeny z malých donorských peněz. Nemáme jednoho velkého sponzora, který by dával sto tisíc ročně, dvě stě tisíc, a tím umožňoval, abychom něco takového dělali. Ale fakt se **to skládá po těch stovkách, tisícovkách, pětitisících třeba**. A funguje to, dlouhodobě.“ (Rozhovor, pracovník ČSO 11. 7. 2017)*

ČSO se na území parku snaží skloubit zemědělství s ochranou přírody. V současné době je na pozemcích, které ČSO vlastní, prováděné tzv. mozaikovitě kosení luk<sup>10</sup>. Cílem ochránců je vlastnit všechny pozemky Josefovských luk, na nichž by mohli hospodařit způsobem, který je šetrný k přírodě. V tom jim však občas brání nedorozumění mezi nimi a zemědělci hospodařícími na loukách a pozvolný výkup pozemků, který je způsoben buď neochotou vlastníků své pozemky prodávat či nemožností dohledat jejich původního majitele.

*„Tak už uvažujeme o tom, že bychom sami provozovali zemědělskou činnost. **Že bychom si ten náš majetek sami obhospodařovali, což je ideál**. Nemusíme se s nikým handrkovat, nemusíme se s nikým hádat, jak to tam bude. Prostě **bude po našem**. A **bude to pro dobro ochrany přírody**.“ (Rozhovor, správce parku 17. 7. 2017)*

Zemědělci hospodařící na loukách často dané pozemky nevlastní, ale mají je v užívání díky nájemním smlouvám. Tyto smlouvy, ač byly kdysi (často právě v dobách extenzivního hospodaření) na určitou dobu podepsány jinými uživateli luk (např. rodiči či prarodiči současných nájemníků), než kteří na nich dnes hospodaří, jsou stále platné. To je další překážkou, která brání ochráncům v tom, aby mohli mít většinu území luk ve svém

---

<sup>10</sup> Mozaikovitě sečení luk spočívá v tom, že plocha luk není posekána najednou, ale jsou na ní ponechány neposečené části, které tak tvoří ‚ostrůvky vegetace‘. Louka se kosí ve více termínech, obvykle s měsíčním odstupem.



užívání a realizovat na nich své představy o ekologickém hospodaření.

Každý zemědělec má přidělen určitý dřevěnými kůly ohraničený blok, na který dostává přes Zemědělský intervenční fond v Náchodě dotace. Do předem stanoveného data pak musí v rámci vykresleného bloku sklídit posekanou trávu, aby tyto dotace obdržel. Zda posekal jen tu část, jež mu byla přidělena, je následně kontrolováno družicovými snímky. Louky jsou takto koseny obvykle dvakrát ročně. Někteří zemědělci nerespektují ochranný význam, který je této lokalitě přisuzován a jejich způsob hospodaření na loukách tak není vždy vůči přírodě a především vůči ptákům ohleduplný; vztahy mezi ochránci a zemědělci jsou tudíž často poměrně komplikované. Není výjimkou, že zemědělec poseká trávu i mnohem dále, než kam sahá vymezení jeho bloku, čímž však může ohrozit ptáky, kteří na daném místě zrovna hnízdí. Ačkoliv jsou někteří zemědělci ochraně přírody nakloněni, dle zkušeností ochránců u nich často převládá ekonomické chování.

*„Ta ekonomika vás je vždycky schopná převálcovat. Mám kamaráda, se kterým kamarádím strašnejch let a píšu mu doporučení na chřástala (chřástal hnízdí na Josefovských loukách, pozn. autorky). Každý rok mě prosí: ‚Hele, napiš mě, že to nemůžu sklídit, protože tam je chřástal.‘ Letos se mu přihlásilo pět žadatelů o trávu a posek mě to i s chřástalem. Říkal: ‚Takovej tlak jsem měl na tu trávu, že jsem to ani nemohl dát jednomu, že jsem to musel rozdělit.‘ To znamená, že když se potom někdo začne chovat ekonomicky... Celou dobu to fungovalo, on to nestačil posíct, nebyl o to zájem, tak já jsem mu psal potvrzení na chřástala, že tam ten chřástal je, aby dostal v podstatě flastr. A letos se to otočilo. Flastr nedostal, ale chřástal tam není. A takhle to v podstatě funguje na Josefkách.“ (Rozhovor, spoluzakladatel parku 17. 7. 2017)*

Navzdory podobným nedorozuměním se ochránci snaží se zemědělci vytvářet kompromisy a udržovat tak tyto vztahy v pořádku. To spočívá například v tom, že jim včas hlásí termíny, v nichž plánují pustit vodu z kanálů, aby mohla být posekaná tráva včas sklizena. Snaha o dobré vztahy se projevuje i jinak – během letní brigády jsem byla svědkem telefonátu mezi správcem parku a jedním ze zemědělců, kterému správce nabízel zdarma ořezané větve ze stromu uprostřed luk.

Je v zájmu ochránců, aby dokázali společně se zemědělci na loukách fungovat –

pokud by louky zarostly, dá se předpokládat, že by se zde nevyskytovalo ono složení biodiverzity, na které ochránci prostřednictvím svých aktivit cílí.

### Motivace ochránců k činnosti na poli ochrany přírody

Během rozhovorů s ochránci jsem jim položila přímou otázku na to, jak by označili svůj vztah k přírodě a co pro ně příroda znamená. Jakkoliv jsem si vědoma komplikovanosti, již vztah člověka k přírodě obnáší, domnívala jsem se, že mi bude zodpovězením této otázky podkryta motivace ochránců k jejich konání na poli ochrany přírody.

Veskrze se jedná o podobné pohnutky, které tyto lidi k ochraně přírody vedou. Cítí lítost nad současnou změnou, kterou příroda prodělává a s vymíráním druhů se, jak podotkl jeden z aktérů „*nechtějí smířit*“. K přírodě chovají úctu i obdiv – opakovaně se ochránci při této otázce zmiňovali o tom, jak je krásné poznávat něco nového, umět se divit, umět pozorovat a pronikat do tajů přírody. U zakladatele a spoluzakladatele parku se objevily podobné motivace vynahradit přírodě minulé činy sebe samého či člověka obecně<sup>11</sup>.

*„Člověk je nějak od základu takovej zvědavěj, furt chce něco zkoumat, chce pořád koukat na něco novýho. (...) Člověka tak jako mrzí, že některý druhy jsou natolik vzácný, že můžou i nadále ubývat a to tak, že můžou úplně zmizet. Takže my si nemůžeme dovolit, aby druhy mizely, pokud chceme, aby ty ekosystémy fungovaly i nadále a pokud chceme, aby naši potomci viděli nejmíň to, co jsme mohli poznat, pozorovat a užívat si my.“* (Rozhovor, správce parku 17. 7. 2017)

*„Jsou lidé, který se s tím nechtěj smířit, že všechno vymírá a chtějí pro to něco udělat.“* (Rozhovor, pracovník JARO Jaroměř 9. 8. 2017)

*„Když člověk něco nezná a začne to poznávat, tak je to vždycky vzrušující, žejjo. (...) Pro mě je to zdroj životní inspirace, životního elánu a vůbec života. Zdroj života. Člověk, který se naučí mít rád přírodu, musí mít rád i lidi (...). Když člověk vidí, jak ty ptáci v tom množství letěj přes ty hory, tak ho napadaj všelijaký myšlenky. Co se vlastně děje v tý přírodě, v těch lidech. Je to takovej organizovanej chaos, jí tomu říkám. Děsnej chaos, ale ten vyústí v něco dobrýho.“* (Rozhovor, zakladatel parku 13. 9. 2017)

---

<sup>11</sup> Viz citace zakladatele parku o vodní nádrži Rozkoš v úvodní pasáži analytické části.

*„Já v podstatě můžu říct, že jsem se celý život zajímal o přírodu a v těch funkcích, ve kterých jsem byl, jsem ty přírodě spíš škodil. Takže sem si říkal, že jako dost, a že to teďka otočíme, a že já prostě se budu snažit pro tu přírodu zase něco udělat.“ (Rozhovor, spoluzakladatel parku 17. 7. 2017)*

#### 4.2.2. Úředníci města Jaroměř

##### 4.2.2.1. *Proces zahrnutí parku jako samostatné oblasti do územního plánu Jaroměře*

V roce 2007 navštívili zakladatelé ptačího parku Městský úřad v Jaroměři a návrh na zprovoznění závlahového systému a vznik rezervace představili zastupitelům města. V té době se zrovna projednávala třetí změna ÚP Jaroměř – ten nakonec vešel v platnost 30. 9. 2007 a park je v něm zahrnut již jako samostatná přírodní oblast.

Podle tehdejšího pracovníka Odboru životního prostředí v Jaroměři vnímalo město od počátku nápad na vznik ptačího parku jako zajímavé a smysluplné využití území, jež tou dobou sloužilo k občasným procházkám obyvatel Jaroměře a k zemědělskému kosení. Tento smysl spočíval jednak v ochraně přírody (a to především v okolí chráněné Staré Metuje), jednak ve znovuoobnovení chátrajícího závlahového systému, který by, coby funkční, mohl zabraňovat zaplavování krajiny a plnil by tak i jakousi bezpečnostní funkci. V neposlední řadě slibovala představa parku Jaroměři a Josefovu zvýšení cestovního ruchu a nový příliv turistů do města.

*„To může sloužit jednak k té ekologický výchově, může to vytvořit nějaký doplňkový program pro cestovní ruch, kdy v podstatě ti lidé, kteří se přijdou podívat třeba do pevnosti, budou mít nějakou alternativu.“ (Rozhovor, zastupitel Jaroměře 21. 9. 2017)*

Při schvalování návrhu na zařazení parku do územního plánu hrálo důležitou roli i vyjádření veřejnosti. Obyvatelé Jaroměře měli strach ze hmyzu (hlavně z komárů), který by se mohl z vlhkých luk přesouvat do Josefova a do Jaroměře, a zemědělci se obávali, že na mokré louky nebudou schopni projet těžkou technikou. Tyto námitky se ale nakonec neukázaly být příliš zásadními a na procesu vedoucím k vytvoření parku nic nezměnily.

V tomto ohledu žádný jiný návrh na smysluplné využití parku se v té době neobjevil, a to nejspíše i kvůli častým povodním v oblasti luk. Tento fakt se tak stal jedním z důvodů,

díky nimž se město rozhodlo na projekt ptačího parku přistoupit. Nakonec se zastupitelům líbila především představa skloubení vodohospodářské funkce s ochranou přírody a se zemědělstvím. Město si zároveň uvědomovalo, že pokud by se mělo na Josefovských loukách začít něco vytvářet, bez zahrnutí parku do územního plánu Jaroměře by to nebylo možné. Dle všeho tedy přistoupilo město na realizaci parku a jeho podporu zejména proto, že nebyly žádné jiné alternativy, jak poměrně rozsáhlé území luk, které bylo do té doby netknuté, využít.

*„Kromě toho hospodaření se tam v podstatě moc možností, jak to území využít jinak, nenabízelo. Ta záplava je za mě hodně velký sousto, jak s tím naložit, protože budovat tam nějaký protipovodňový opatření vzhledem k rozsahu té lokality by bylo asi hodně náročný.“* (Rozhovor, zastupitel Jaroměře 21. 9. 2017)

*„Jo, ten územní plán byl důležitý, protože bez toho by se nehli. Protože tam byly fakt jen ty pastviny, který umožňovaly jenom nějaký sečení louky. A to bylo de facto všechno. Samozřejmě tam byla aktivní záplavová zóna a to byl druhý průšvih. Tím pádem tam nebyla infrastruktura, nehledě na to, že to je kus za městem, kde svým způsobem tam není přístup veřejnosti jako takovej. Takže to území bylo relativně zakázaný veřejnosti a lidi moc nezajímalo, protože to nebylo úplně blízko.“* (Rozhovor, zastupitel Jaroměře 21. 9. 2017)

Ptačí park Josefovské louky má v aktuálním územním plánu Jaroměře<sup>12</sup> následující definici, která stanovuje i potenciální přípustné a nepřípustné využití oblasti:

#### **PLOCHA PŘÍRODNÍ / ORNITOLOGICKÝ PARK (OP)**

*Plocha ornitologického parku je vymezena jako plocha polyfunkční, směřuje v sobě prioritní účel ochrany přírody (výstavba hnízdišť ptáků, údržba luk), je vymezena jako plocha regionálního biokoridoru v nadřazené dokumentaci Zásady územního rozvoje. Plocha ornitologického parku v sobě zahrnuje ochranu vodohospodářské funkce s ochranou technické památky na toku Metuje (v lokalitě je revitalizován systém zavlažovacího zařízení s*

---

<sup>12</sup> Výsek z hlavního výkresu územního plánu Jaroměře, v němž je ptačí park zakreslen, se nachází v Příloze 5.

charakteristickým akvaduktem a ostatními stavbami pro rozvod vody). V lokalitě jsou budována hnízdiště ptáků a tůně pro obojživelníky.

**Přípustné využití:** výstavba hnízdišť, louky, pastviny, nezastavěné pozemky přírodního charakteru, stávající cesty, zavlažovací a odvodňovací zařízení, umístování staveb pro ochranu přírody, vodní hospodářství, pro snižování nebezpečí ekologických a přírodních katastrof a pro odstraňování jejich důsledků dle ustanovení § 18 odst. 5 zákona č. 183/2006 Sb., vyjma případů uvedených v nepřípustném využití

**Podmíněně přípustné využití:** drobné stavby a zařízení zlepšující podmínky využití území **pro účely rekreace a cestovního ruchu** Podmínka: **negativně neovlivní prioritní účel ochrany přírody Ornitologického parku**

**Nepřípustné využití:** ostatní funkce a zařízení; stavby, zařízení a jiná opatření pro lesnictví, těžbu nerostů a pro veřejnou dopravní infrastrukturu; dále **jakékoli stavby, zařízení a jiná opatření vycházející z ustanovení § 18 odst. 5 zákona č. 183/2006 Sb., jejichž realizací by mohlo dojít k negativnímu ovlivnění prioritního účelu ochrany přírody Ornitologického parku**

Definice parku v ÚP uvádí, že město vnímá ochranu přírodního parku jako prioritu, kterou by jeho další rozvoj směrem k cestovnímu ruchu neměl narušit. Pokud by někdo podal návrh na jiné využití Josefovských luk, město by jej muselo opět zprvu řádně projednat a kvůli jakékoliv změně by musel být přepsán celý územní plán.

#### **4.2.2.2. Současný stav parku a jeho budoucí vývoj**

Oba zastupitelé, s nimiž jsem prováděla rozhovor, zdůrazňovali jako jeden z hlavních faktorů, který je městem v souvislosti s parkem vyzdvihován, jeho publicitu a s tím spojený cestovní ruch. O tom svědčí také plány města s parkem do budoucna – například postavení parkoviště a vybudování dřevěných chodníků, které by návštěvníkům umožňovaly pohybovat se bez problémů po návštěvnické trase luk i v dobách záplav, kdy je vcelku obtížné se do vzdálenějších částí parku dostat. Úředníci by uvítali, kdyby propagace, publicita a návštěvnost parku byla větší. Zároveň jsou si však vědomi toho, že návštěvnost by neměla překročit pomyslnou únosnou míru zdejší krajiny.

*„Ono je to ve vší podstatě **velmi chatrnej organismus** na nějaké zásah. Tak si vždycky říkám, aby to dobře dopadlo, **aby to tam nikdo nepochroumal.** (O každoroční hudební akci Brutal Assault, která se koná v Josefově; pozn. autorky)“ (Rozhovor, členka Osadního výboru Josefov 26. 7. 2017)*

Město Jaroměř vnímá současný vývoj parku jako uspokojivý a svého tehdejšího rozhodnutí legislativně jej zaštitit nelituje. Aktivita ochránců v parku a akce pořádané pro veřejnost, o nichž se pravidelně objevují články na webu ČSO, jsou pro úředníky důkazem, že se park vyvíjí a postupuje dopředu.

*„Když byste si to vzala těch deset let zpátky, tak to byla prostě nějaká kosená louka s tím, že tam byly vyšlapány, vyježděné cesty. Jednak od těch zemědělců, jednak třeba od rybářů, který tam jeli na ryby, anebo od různých lidí. Tak když si to člověk porovná, jak to vypadalo před těma osmi lety, tak **tam udělali ti chlapi**, nebo vůbec i ten spolek, prostě všichni kdo se na tom podíleli, **ohromnej kus práce.**“ (Rozhovor, zastupitel Jaroměře 21. 9. 2017)*

*„Teďka už **snad dobudovali ten ptačnick**, udělali tam nějaký bidýlka pro čápa, který úplně nefungovaly, ale to nevadí. Ale prostě **udělali tam další věci s tuňkama.** Zase asi za mě je **lepší udělat** v tom území **vždycky něco**, i třeba ku prospěchu a pak si říct: ‚No, tak to nebylo úplně ono.‘. Předělat se to dá vždycky... **Než se o nic nepokusit.**“ (Rozhovor, zastupitel Jaroměře 21. 9. 2017)*

*„Oni v tom území hospodaří a **vidíme**, že jsou tam možná nějaký nepatrný neshody, ale **víceméně, že to území jde dopředu.** Takže tady není důvod **ten smysluplný záměr nepodporovat** nebo mu házet klacky pod nohy.“ (Rozhovor, zastupitel Jaroměře 21. 9. 2017)*

Ač je v ÚP demonstrována ochrana přírody na prvním místě, lze na základě výpovědí úředníků nabýt dojmu, že vnímají ochranu přírody v parku příliš lhostejně a spíše až jako druhořadou. Tomu, že to tak zcela není, však nasvědčuje otevřenost, s níž se Jaroměř vůči prvotnímu návrhu na vznik ptačího parku stavěla a o níž se zmiňovali ochránci; a také jakýsi obdiv vůči ochráncům a vůči tomu, co v parku vytvářejí, který byl z rozhovorů

s úředníky cítit. Z pohledu samotného města a jeho dalšího rozvoje je pak vcelku pochopitelné, že úředníci pojmají za jeden z nejdůležitějších faktorů spojený s parkem právě cestovní ruch.

*„Vím, že takovýchle myšlenky Jaroměř cítí nějakým způsobem podpořit. Takže, že by v Jaroměři vítězily developerský iniciativy a z mokřadní louky, která žije nějakým svým biorytmem, by se přemýšlelo, že se to odbagruje a odvodní a něco šilenýho se tam postaví, tak to ne. Ty lidi, který v tom vedení města seděj a seděli, mají takovej ten selskej rozum.“ (Rozhovor, členka Osadního výboru Josefov 26. 7. 2017)*

Město a ochránci si snaží navzájem vycházet co nejvíce vstříc. Správce parku se pravidelně účastní zasedání Osadního výboru Josefov, ačkoliv není jeho oficiálním členem, a na schůzkách obvykle informuje úředníky o tom, co se děje v parku, případně domlouvá s městem spolupráci na některé budoucí veřejné akce. Obě dvě strany se o sobě vyjadřují uctivě – úředníci s již zmíněným obdivem vůči nadšení ochránců, které ke svému úkolu chovají, a ochránci zase s vděčností za to, že jim město vyšlo a vychází téměř ve všech ohledech maximálně vstříc.

*„Co se týče státních organizací – městský úřad, stavební odbor, úřad pro životní prostředí – tak tam si nemůžu stěžovat. Opravdu měli zájem, a jak mohli, tak nám vyšli vstříc“ (Rozhovor, zakladatel parku 13. 9. 2017)*

Obě skupiny aktérů mají na fungování parku velmi podobný pohled (domnívám se, že se přístupy ochránců a úředníků, ač nejsou za všech okolností identické, vhodně doplňují), což usnadňuje jejich vzájemnou komunikaci – uvědomují si důležitost ochrany přírody a zároveň důležitost jejího vnímání a podporování veřejností a významu pro veřejnost.

#### **4.2.3. Návštěvníci parku**

Během mých návštěv v parku jsem potkávala návštěvníky, které bych rozdělila do dvou skupin – laičtí či profesionální *ornitologové* a *rodiny s dětmi*. Nejvíce návštěvníků přicházelo do parku během vedených akcí (jako např. Vítání ptačího zpěvu), ale i v průběhu dobrovolné letní brigády jsem zaregistrovala lidi, kteří park navštívili mimo jakýkoliv program – a to ať už za účelem pozorování ptáků či na procházku s rodinou.

„Na Vítání ptačího zpěvu jsme na místo Josefovských luk přijely před 6tou hodinou ranní – skupinka, jež čekala na další návštěvníky, už na první pohled zahrnovala „zapálené“ ornitology, kteří dalekohledy a hledáčky fotoaparátů sledovali jakýkoliv nepatrný pohyb křídel, který se mihl nad nedalekým rybníkem. Ve skupině nás bylo asi 12 – převážná většina dospělých a starších lidí.

Po ranní procházce a poslouchání ptačího zpěvu jsme si mohli cestou zpět ke vchodu do parku prohlédnout výstavu fotografií a článků o palmovém oleji, kterou pro nás mezi stromy rozvěsil správce parku. V 8:00 nás čekal další program – kroužkování ptáků. Na kroužkování dorazilo více lidí – a to především rodiny s dětmi. Ptáci byli před kroužkováním chytáni do ornitologických sítí a poté vyjmuti a na přechodnou chvíli dávaní do látkových pytlíčků – každého ptáka poté kroužkovatel vytáhl, objasnil, co to je za druh, čím se vyznačuje a kdo chtěl, mohl si ptáčka pohlédit. Poté byli všichni ptáci vypuštěni.

Po tomto programu se někteří zájemci vydali společně se správcem do vzdálenější jižní části parku – ta byla zatopena (za pomoci zavlažovacího systému), protože tak bylo usnadňováno hnízdění mokřadním ptáků, které v té době zrovna probíhalo. Ve druhé části akce probíhal tzv. birdwatching<sup>13</sup> – asi 3 hodiny. Návštěvníci postupně odcházeli.“ (6. 5. 2017 sestaveno na základě heslovitých poznámek z terénu)

Ochránci se snaží pro návštěvníky vytvářet i již zmiňované edukativní prostředí, které v nich má probudit smysl pro přijetí zodpovědnosti za své činy a větší soucit vůči životnímu prostředí. To lze vidět jednak na výstavě o palmovém oleji, jednak například na modelu, který se nachází hned u vstupu do parku. Interaktivní model, do něhož návštěvník nalije vodu, ukazuje, jakým způsobem působí voda v přirozeně se meandrující krajině (řeka Stará Metuje) a jakým způsobem v industriální a urbanizované betonové krajině, v níž si lidé uměle vybuodovali napřímené koryto řeky (což se týká i napřímeného koryta

---

<sup>13</sup> Birdwatching je čím dál více atraktivnější a rozšířenější záliba v pozorování ptáků, k níž jsou využívány dalekohledy, fotoaparáty, kamery či jiná zařízení, která umožňují pozorovat a zaznamenávat ptáky nebo jejich zpěv. Birdwatching může mít mnoho podob: lze sledovat hnízdění ptáků, jejich zpěv, tahy či mnoho dalšího. Tím, že se těmito aktivitám spojeným s ptáky (například kroužkování, díky němuž lze sledovat časy a místa příletů a odletů, sčítání ptáků či pořádání 'Vítání ptačího zpěvu') věnují kromě profesionálních ornitologů také čím dál více i laici, dochází k rozšiřování znalostí o ptačích druzích a k pozdvihání celkové úrovně, na níž se ornitologická věda nachází.



řeky Nové Metuje) či přehradu. Tyto, lidskými zásahy vytvořené a zregulované toky, jsou pak náchylnější k záplavám, neboť voda se nevsakuje přirozeným způsobem do půdy.

Návštěvníci, s nimiž jsem realizovala rozhovor, byli až na několik výjimek téměř všichni členové ČSO a motivací k návštěvě parku jim byla zvědavost. Nejčastěji přijeli na základě reklamy, kterou zahlédli buď na webu ČSO či na propagačních letáčích. Většina návštěvníků vnímá park jako něco jedinečného (propagace parku je založena z velké části na vyzdvihování jedinečnosti tohoto místa) – často si nejsou vědomi toho, že by se na území České republiky nacházelo nějaké místo podobné Josefovským loukám. Označují park za „*první nestátní přírodní rezervaci*“ či za „*projekt, který je v ČR jedinečný*“. Nahlížení na Josefovské louky jako na unikátní místo je tedy dalším aspektem, který je motivací k jejich návštěvě.

Během pobytů v terénu jsem měla možnost pozorovat způsob, jímž ochránci s návštěvníky interagují. Především u správce parku nešlo nevšimnout si neutuchajícího nadšení, s nímž zodpovídal veškeré dotazy a vyprávěl o rostlinné a živočišné říši na loukách. Musím říci, že tento jeho entuziasmus byl pro mne jakožto pozorovatele a návštěvníka při první návštěvě luk (a jak jsem ho poznávala více, tak stále častěji) velkou motivací provádět výzkum v zájmové oblasti, která mi byla do té doby zcela neznámá. Najednou jsem se chtěla dozvídat stále více o ptácích, rostlinách a živočiších, které může návštěvník v parku zahlédnout. Jeden účastník dobrovolného pracovního tábora tento můj názor sdílel a upozornil mne na to, že on sám byl motivován k zájmu o ornitologii právě nadšením, které ornitologové vůči tomuto koníčku projevují.

*„Je to prostě vznešená činnost. Taková smysluplná. A je to hodně i o lidech. Když tě k tomu někdo nadchne...když o tom prostě někdo pěkně vypráví. Když o tom umí někdo poutavě vyprávět, tak tě to hrozně ovlivní.“* (Rozhovor, návštěvník 26. 7. 2017)

#### **4.2.3.1. Dobrovolné příspěvky na výkupy pozemků**

Motivace návštěvníků, kteří na výkupy pozemků přispěli, přispívají či mají v plánu poskytnout příspěvek, jsou velmi podobné. Nejčastěji se jedná o něco, co zde, s vypůjčením si pojmu ekopsychologa Jana Krajhanzla (2015), označím za

proenvironmentální chování a jednání<sup>14</sup>. Dobrovolní dárci peněz vnímají často svůj příspěvek jako možnost, jíž mohou pomoci k ochraně přírody a životního prostředí. Lidé si uvědomují skutečnost, že současnou situaci, v níž se příroda nachází, způsobuje z velké části člověk. Soucítí tedy s životním prostředím a svůj finanční příspěvek poskytují jako omluvu nebo vykoupení za to, co je na přírodě obecně pácháno. Zároveň si uvědomují, že to dělají i sami pro sebe, neboť chráněná příroda je pro život člověka bezpochyby cennější, než ta, která byla lidskou činností nevratně deformována.

*„Vnímám svůj díl odpovědnosti za zachování rozmanitosti životního prostředí.“* (E-mail, návštěvník 22. 6. 2017)

*„Celý život si od přírody něco bereme a v podstatě přírodu jako lidé utlačujeme a svou činností ničíme. Měli bychom také něco vracet a snažit se, aby se alespoň část přírody zachovala pokud možno neporušená. Dělán to tedy i pro sebe.“* (E-mail, návštěvník 1. 9. 2017)

Mezi další argumenty patří přesvědčení, že ptačímu parku může zajistit nejpevnější ochranu pouze to, že budou veškeré pozemky luk ve vlastnictví ČSO. Objevila se také motivace přispět parku především kvůli lidem, kteří věnují čas jeho rozvoji – tedy ochráncům. Tu zastává častý návštěvník parku, který jezdí na louky především vypomáhat na dobrovolné brigády a pozorovat ve svém volném čase ptáky:

*„(...) a je to i hodně, protože je znám. Prostě když pak ty lidi vidíš, jakej mají do toho zápal. A co tomu věnujou času, energie, tak to je to nejmenší, žejo, dát jim pár peněz za to, že se o to tak starají. Takže čistě jenom pro dobrou věc. Protože si myslím, že je to takhle správný... to, co dělají. To je krása.“* (Rozhovor, návštěvník 26. 7. 2017)

Respondenti, kteří doposud neposkytli příspěvek, o této možnosti buď nevěděli, či mají své vlastní ekologické projekty, na které přispívají. Jeden návštěvník a účastník dobrovolného letního tábora uvedl jako důvod k nepřispění na výkupy pozemků ochranné zásahy do krajiny luk. Ty mu připadají poměrně invazivní – on sám více

---

<sup>14</sup> Ačkoliv jej Jan Krajhanzl dává do trochu odlišné souvislosti, než já na tomto místě – proenvironmentální chování a jednání je podle něj veškeré lidské chování, které lze považovat „za příznivé pro životní prostředí nebo šetrnou variantu environmentálního chování.“ (Krajhanzl, 2015: 118).

oceňuje člověkem netknuté přírodní oblasti. Na druhé straně někteří adresáti z řad *příspěvatelů* si často nebyli vědomi toho, že je krajina luk nějakým způsobem kultivována a označovali ji za „*přírodu, jež je ponechána sama sobě*“ a právě ochrana člověkem neovlivněné přírody pro ně byla motivací k finanční podpoře.

### **4.3.Proměna krajiny Josefovských luk**

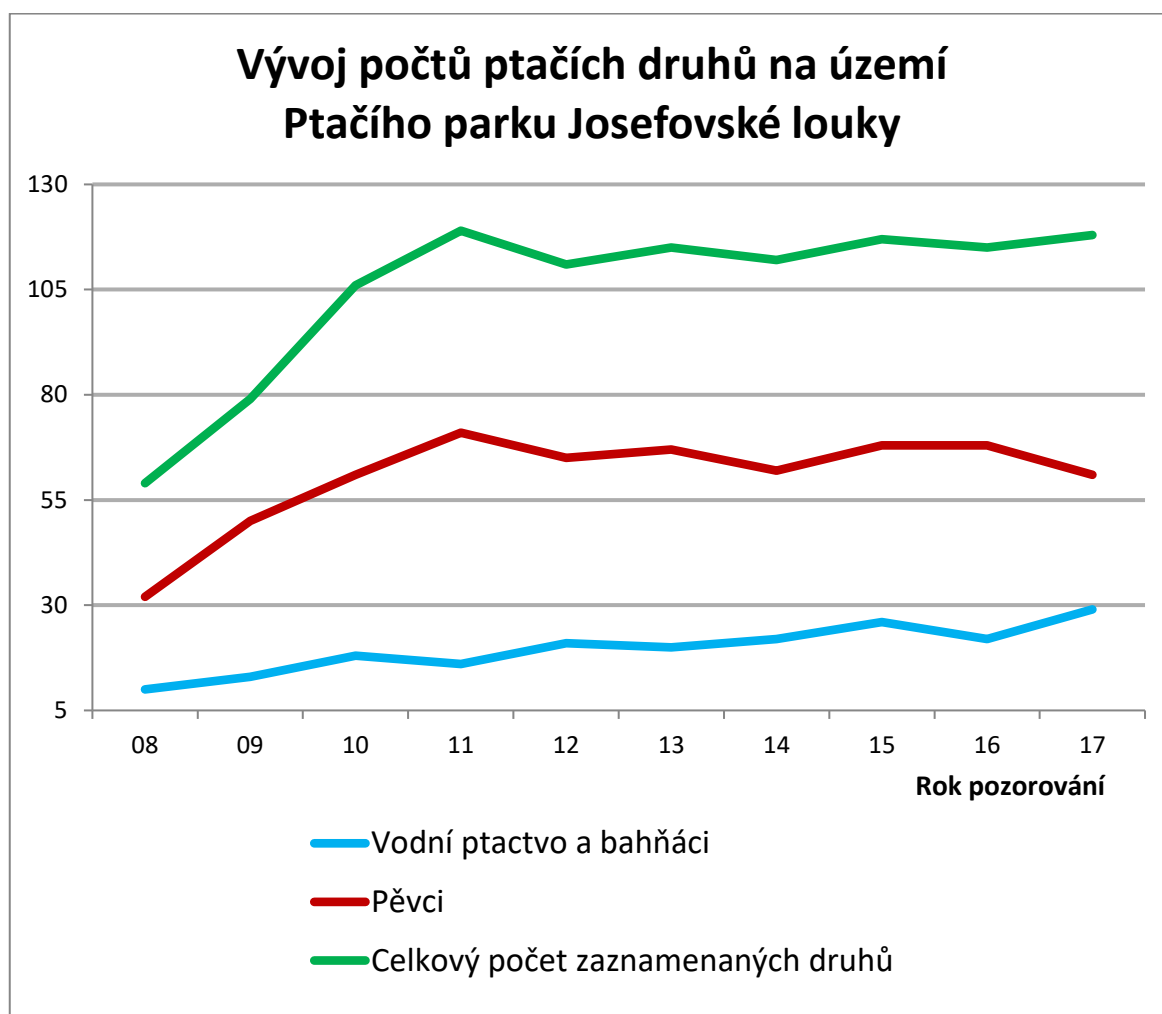
Jak bylo popsáno v předchozích kapitolách, mezi některými ochránci, ať už při vzniku rezervace či v dnešní době, panovaly a panují neshody ohledně ochrannářských zásahů, které jsou v ptačím parku uskutečňovány – zejména zakladatel parku se o současných činnostech ochránců na území Josefovských luk a jejich přínosů pro ptactvo vyjadřuje s pochybami a nesouhlasem. Na tomto místě bych na několika případech ráda demonstrovala, jakým způsobem ovlivnily aktivity ochránců v průběhu času složení biodiverzity zdejší přírody.

Na oficiálních stránkách České společnosti ornitologické lze najít pravidelně aktualizovanou tabulku s počtem ptačích druhů, které byly mezi lety 2008 – 2017 na území Ornitologického parku Josefovské louky prostřednictvím ornitologického řízeného monitoringu zaznamenány<sup>15</sup>.

V *obrázku 3* jsou zaneseny údaje, vyňaté z této tabulky, které se týkají vodního ptactva, pěvců a celkového počtu spatřených druhů v Ptačím parku Josefovské louky v průběhu let 2008 – 2017.

---

<sup>15</sup> Zde pracuji s údaji, které byly aktuální ke dni 25. 9. 2017.



Na první pohled lze vidět, že u vodního ptactva, které je v grafu společně s bahňáky zaneseno modrou linií, se mezi lety 2008 a 2017 zvýšil počet druhů o více než trojnásobek a stále roste. Červená linie demonstruje, jakým způsobem se proměnila druhová diverzita u ptáků z řádu pěvců. Některé z těchto, dříve vcelku běžných ptačích druhů, v dnešní době totiž také ubývají (Voříšek, 2014). Graf vypovídá o tom, že, ačkoliv se po rychlém nárůstu počtů těchto druhů v prvních letech v ptačím parku a po mírném kolísání v letech následujících v dnešní době jejich počet vyrovnal, stále je zde patrný nárůst oproti roku 2008, kdy byl park založen. Zelená linie nám poté ukazuje, jakým způsobem se proměnilo celkové složení zdejší druhové diverzity ptactva, kde jsou zahrnuty všechny druhy, které se na území parku vyskytují. Opět zde můžeme vidět, že se jejich počet po prudkém nárůstu mezi lety 2008 – 2011 v posledních letech víceméně ustálil na nejvyšší dosažené hodnotě.

Ptačí park si klade za svůj hlavní cíl zvýšit, důsledkem meliorací v 50. letech dramaticky ubývající, počty druhů mokřadního ptactva v české krajině. Graf jasně ukazuje, že skupina vodních ptáků, na které ochránci svými aktivitami cílí především, na území Ptačího parku Josefovské louky dále roste. Na skupině pěvců jsem chtěla ukázat, že

ačkoliv se ochránci primárně nesoustředí přímo na tyto druhy, i jejich počet v prvotních letech, kdy začaly být louky v parku zaplavovány a začaly být budovány první tůně, vzrostl a od té doby se drží na víceméně podobné výši. Podobně celková druhová diverzita ptactva se, od nejvyššího dosaženého počtu druhů v roce 2011, zásadně nemění.

Důsledkem aktivit ochránců v parku se proměňuje nejen ptačí, nýbrž celková biodiverzita Josefovských luk. Ochránci mi poskytli vypracované závěrečné zprávy, které se týkají monitoringů brouků, vážek, motýlů a obojživelníků na území luk a z nichž většina je z letošního roku. Oproti ptákům, u nichž docházelo k řízenému monitoringu druhů již od roku 2008, je u některých dalších živočišných druhů občas nesnadné porovnat, jakým způsobem se proměnil jejich výskyt v parku, protože až do roku 2017 docházelo jen k tzv. náhodnému průzkumu, který nám nemusí poskytnout všechna data nutná k tomuto srovnání. Já se zde však na některých příkladech pokusím ukázat, že také rozmanitost jiných než ptačích druhů v parku od doby jeho založení do současnosti vzrostla.

Při náhodném průzkumu vážek bylo v roce 2012 zjištěno 12 druhů. V rámci inventarizačního zoologického průzkumu v roce 2017 jich bylo zjištěno 25 druhů, z nichž jeden druh (klínatka rohatá) je dle evropské a české legislativy zvláště chráněný a asi 10 zjištěných druhů je zařazeno v Červených seznamech ohrožených druhů České republiky<sup>16</sup>. Závěr zprávy inventarizačního zoologického průzkumu hovoří o „relativně vysoké biodiverzitě“ vážek, která je dána především rozmanitostí vodních biotopů s důrazem na tůně, které jsou vhodné pro larvy vážek. Pokud si tedy dovolíme srovnat data z náhodného průzkumu vážek v roce 2012 a inventarizačního průzkumu v roce 2017, počet pozorovaných druhů se za 5 let zvýšil o 13. Vážky lze považovat za důležitý bioindikátor, který může pomoci posoudit účinky budování tůní na podporu obojživelníků.

Během náhodného průzkumu obojživelníků a plazů byly mezi lety 2001 - 2011 na území ornitologického parku zjištěny 4 druhy z řad obojživelníků (příčemž od roku 2010, kdy byla na území parku vytvořena první jezírka, počet zástupců u jednotlivých druhů do dalšího roku vzrostl) a 3 z řad plazů. 4 další druhy obojživelníků byly poté do roku 2011 zjištěny v okolí ornitologického parku. Při dokončování této práce ještě nebyla vypracována zpráva o současném stavu obojživelníků na Josefovských loukách. Data o momentálním stavu mi tedy nebyla poskytnuta, dá se nicméně předpokládat, že po vytváření nových tůní počty jedinců u jednotlivých druhů obojživelníků nadále vzrůstají.

Botanický výzkum byl na území parku prováděn od roku 2009. Mezi lety 2009 –

---

<sup>16</sup> Červené seznamy slouží k objektivnímu posouzení stupně ohrožení u jednotlivých druhů v rámci určitého území. Jsou hlavním podkladem pro vytváření vyhlášek o chráněných druzích.

2011 bylo v parku zjištěno 238 druhů cévnatých rostlin, v roce 2017 zde bylo 51 nově zaznamenaných druhů – celkem tedy 271 druhů. Mezi lety 2009 – 2017 tedy došlo ke zvýšení druhové rozmanitosti rostlin, přičemž byla diverzita rostlin obohacena především o mokřadní a vodní druhy, které začaly osídlovat nově vytvořené tůně a jezírka v parku.

Jak napovídají data o rostlinných a živočišných druzích, celkově se biodiverzita v ptačím parku mezi lety 2008 a 2017 zvýšila – k nárůstu došlo především od roku 2010 dále, kdy začal být využíván závlahový systém, louky začaly být pravidelně zaplavovány a byly vytvářeny první tůně.

Ptačí park Josefovské louky by se tak dal označit biologickým a ekologickým termínem *refugio*. Tento pojem se užívá pro přírodní oblasti, v nichž se vyskytují chránění či ohrožení živočichové nebo rostliny, a které mohou být ovlivněné ať už současnou či minulou lidskou činností (Keppel et al., 2011). Zpravidla se jedná o kulturní krajinu, v níž biologové objeví neobvykle velkou diverzitu biotopu (která má potenciál rozšířit se i do nejbližšího okolí) a rozhodnou se toto území chránit (Tamt.). Nemusí se tak jednat výhradně o přírodní rezervace či vyhlášené parky, které mají význam jak pro přírodu, tak pro turisty, jež jezdí obdivovat jejich krásu; refugia se mohou nacházet kdekoliv – tedy i v místech, kde to nijak krásné na první pohled být nemusí. Mohou to být například skládky či opuštěné vojenské prostory a cvičiště, o nichž píše entomolog Pavel Vrba et al. (2012) a v nichž se skrývá mnoho významných zástupců z řad motýlů.

Refugia mají velký ekologický význam pro krajinu, v níž se nacházejí a potenciálně i pro krajinu okolní, do níž se mohou při řádné péči rozšířit. Takový význam má bezpochyby i Ptačí park Josefovské louky, který se svou rok od roku zvyšující se biodiverzitou o přívěsko refugio právem zaslouží.

#### **4.4. Ptačí park Josefovské louky jako sociální konstrukt**

V této části se pokusím vysvětlit nejdůležitější změny, které krajina Josefovských luk působením člověka v minulosti prodělala, a které vycházejí z významů, jež jí byly a jsou člověkem dodnes přisuzovány. Také se zaměřím na *agency*, jíž tato krajina oplývá a na způsoby vyjednávání, k nimž zde dochází.

##### **4.4.1. Pozůstatky lidských činností**

###### **4.4.1.1. Závlahový systém a zemědělská činnost**

Oblast nivy Metuje v okolí Jaroměře a Josefova byla vždy velmi bažinatá a trpěla na časté záplavy, které jsou jistým specifickým znakem této krajiny. Lidé se během času pokoušeli tuto

vlastnost krajiny různými způsoby využívat, ovlivňovat a regulovat.

Na konci 18. století zde nechal císař Josef II. vystavět pevnost Josefov, a při případném obléhání pevnosti nepříteli spoléhal mimo jiné právě na zaplavení oblasti. Za tímto účelem nechal v jedné části pevnosti vybudovat umělý ostrov tak, že posunul soutok řek Labe a Staré Metuje, které Josefov obklopují, o sedm set metrů dál po proudu. Tento obranný manévr byl nakonec využit pouze jednou, a to v roce 1866, kdy se střetla rakouská a pruská armáda v bitvě u Chlumu. Později byla pevnost využívána například jako zajatecký tábor během 1. světové války.

Zcela opačně začalo být na bažinaté louky nahlíženo od počátku 20. století. Záplavy se jevily jako problém, který brání efektivnímu zemědělskému využívání půdy poměrně rozsáhlého území luk. Mezi lety 1905 a 1907 zde tak bylo vykopáno koryto řeky Nové Metuje a následně byl z koryt řek Staré a Nové Metuje vybudován závlahový systém, jehož účelem bylo odvádět přebytečnou vodu z tohoto území tak, aby se zde dalo zemědělsky hospodařit – aby z bažin mohly vzniknout louky. Jednalo se o poměrně rozsáhlý projekt italských lučních mistrů, celkem je dlouhý asi 20 km. Voda do zavlažovacího systému natékala kanálem ze Staré Metuje a poté, co se potřebné množství vody vsáklo do luk, vytekl její zbytek druhým kanálem. Součástí důmyslně propracovaného závlahového systému byly akvadukty a stavidla, jejichž zahrazováním či naopak uvolňováním se mohla regulovat míra vody v různých částech krajiny zvlášť.

Do roku 1994 byl závlahový systém funkční. Masivně využíván byl zejména v 60. a 70. letech 20. století, kdy na loukách docházelo, stejně jako na většině jiných míst v České republice, k melioracím. Ty spočívaly ve snaze co nejvíce zvýšit zemědělskou produkci zoráním co největší plochy půdy – to se dělo jednak odváděním vody z krajiny, jednak chemizací půdy. Louky byly v této době vnímány především jako oblast s velkým zemědělským potenciálem. Na přírodě však toto nešetrné zacházení zanechalo negativní a často nesmazatelné stopy – jednou z nich byl úbytek mokřadního ptactva z této oblasti.

V 90. letech vstoupil v platnost vodohospodářský zákon, který přikazoval všem subjektům, jež odebírají více než 6000 m<sup>3</sup> vody, odvádět za tuto vodu a za její manipulanty poplatky. Důsledkem tohoto zákona se přestala závlahová soustava využívat a až do roku 2006 chátrala. Mezitím louky kosili několikrát ročně zemědělci a oblast byla stále vnímána jako případná rezerva pro ornou půdu.

Ochránci po založení parku v roce 2006 část systému zprovoznili a díky tomu mohli začít vytvářet opět bažinatou krajinu, podobnou té, jež zde byla do 19. století a v období, kdy se závlahy nepoužívaly. Od této doby tak začal být závlahový systém využíván za odlišným účelem, než kdykoliv předtím a je mu přisuzován jiný význam, než doposud - zemědělské využívání luk jde dnes poněkud stranou a hlavní účel závlah tkví v mokřadním potenciálu luk a v navrácení vody a mokřadních ptáků do tamní krajiny.

#### **4.4.1.2. Ptačí park Josefovské louky**

Závlahový systém je pozůstatek lidské činnosti v parku z minulosti (který byl však dnes znovu oživen, čímž mu bylo zajištěno delší trvání do budoucna), ale i v dnešní době lidé svými aktivitami krajinu parku ovlivňují a pozměňují její ráz a význam.

Jedná se například o již zmiňované ochrannářské zásahy – nejspíše po nich nenalezneme za několik set let archeologické pozůstatky, nicméně i budování ptáčnicku či postavení pozorovatelný je lidská stopa vepsaná do paměti krajiny. Také návštěvníci, kteří jezdí do parku, jej do jisté míry ovlivňují – třeba už jen tím, že po sobě zanechají otisky bot v trávě (či hůře – nedopalky cigaret). V neposlední řadě je tato krajina ovlivňována a přetvářena činností zemědělců, kteří louky dvakrát ročně kosí.

Zvýšení druhové biodiverzity, znovuobnovení výskytu některých ohrožených či vzácných druhů, ať už ptáků, obojživelníků či rostlin od počátku založení parku do současnosti je také proces, který si krajina luk bude pamatovat, a který lze považovat za důsledek lidské činnosti.

Podle Tima Ingolda (1993) v krajině zůstávají v průběhu času kromě pozůstatků lidských činností v podobě materiálních statků také pozůstatky veškerých vztahů, které se v ní odehrály. Na základě poznatků, které jsem získala z rozhovorů s ochránci a s většinou návštěvníků, jsem dospěla k závěru, že Ptačí park Josefovské louky lze nahlížet také jako výsledek vztahu člověka k přírodě. Neboť motivace, které vedou ochránce k zasazování se o ochranu přírody a některé informátory z řad návštěvníků k navštívení parku a k poskytnutí příspěvku na rozvoj tohoto projektu, jsou veskrze ovlivňovány jejich náklonností vůči přírodě, soucitem s ní a snahou o zachování její pestrosti.

Jak upozorňuje ve svém dokumentárním filmu Josef Císařovský (2003), do krajiny se zapisují nejen lidské činnosti, ale i příběhy a děje minulosti, které „se stávají trvalou součástí míst, kde se odehrály“. I když třeba za několik desítek let tůně zarostou, pozorovatelná se schová v přerostlé trávě a nedopalky se vsáknou do země, bude v paměti



krajiny Josefovských luk už navždy zapsáno, že jí člověk kdysi přisuzoval význam ptačí rezervace, a že byla v určité době považována za „ptačí ráj“, do něhož se sjížděli milovníci přírody ze všech koutů republiky.

#### **4.4.2. Způsoby vyjednávání a agency**

##### **4.4.2.1. Politické a sociální vyjednávání**

Politické vyjednávání ptačího parku spočívalo v již zmiňovaném zahrnutí parku jako samostatné oblasti do ÚP Jaroměř, jelikož neexistovala a neexistuje státní ochrana přírody pro tento typ soukromého a neziskového sektoru. V současné době nedochází k aktivnímu politickému vyjednávání o určité věci, spíše ke snaze udržet vztahy mezi ochránci a úředníky na momentální příznivé úrovni.

K sociálnímu vyjednávání dochází především mezi ochránci, vlastníky pozemků, veřejností a zemědělci. Na základě vyjednávání ochránců s vlastníky a veřejností (zejména příspěvovateli na výkupy) ČSO získá či naopak nezíská více pozemků do svého vlastnictví. Stěžejní je zde najít původní majitele daných pozemků a přesvědčit je, aby pozemky ochráncům prodali. Veřejnost je motivována k poskytnutí příspěvku zejména prostřednictvím reklam a propagačních materiálů o parku, což lze také nahlížet jako způsob sociálního vyjednávání.

Vyjednávání ochránců se zemědělci pak stanovuje způsob, jímž se bude na loukách zemědělsky hospodařit a ovlivňuje další aspekty utvářející park – například hnízdění určitých druhů ptáků.

##### **4.4.2.2. Agency krajiny**

Jako agency krajiny Josefovských luk chápu jednak to, jaké významy jí přisuzují různí lidé a jak ji subjektivně vnímají (jak na ně krajina působí); ale také způsob, jímž tato krajina reaguje na lidské činnosti – tedy přírodní a objektivně pozorovatelné změny, které v této krajině nastávají. Subjektivní i objektivní se zde totiž navzájem prolíná a je na sobě do určité míry závislé.

Začnu objektivní povahou krajiny. Josefovské louky jsou přírodní bažinatou oblastí, která leží mezi dvěma řekami a v níž se nachází pozůstatek lidské činnosti v podobě závlahového systému. Tyto aspekty jsou, stejně jako historie této krajiny, objektivní a nezpochybnitelné. Liší se pouze pohled, jímž se na ně budeme dívat a význam, který jim budeme přisuzovat. V 18. století byly bažiny vnímány jako výhoda a prostředek k obraně. V 70. letech minulého století sloužily tyto faktory k zemědělskému využívání krajiny a

jako na takovou na ní bylo také nahlíženo. Zakladatel parku však začal vnímat tyto objektivní okolnosti jako predispozice k tomu, aby na Josefovské louky navrátil mokřadní druhy ptactva. Tím, že zde postupně vytvořili Ptačí park Josefovské louky, pracují ochránci s objektivní skutečností krajiny Josefovských luk, na jejímž základě staví své subjektivní vnímání tohoto území a přisuzují mu význam ptačího parku.

V této práci se zabývám v současné době dominujícím významem krajiny luk – louky jako ptačí park. Každý člověk na ni však bude nahlížet trochu jinak – ptačí park je pouze jedna perspektiva a nejedná se o žádné objektivní dogma. Zemědělci, kteří na loukách dnes hospodaří, je z velké části vnímají stále převážně jako oblast se zemědělským potenciálem (či s ekonomickým – jako prostředek k získání dotací), spíše než „ptačí ráj“. Vlastníci, kteří odmítají prodávat ochráncům své pozemky, zase vnímají potenciál bohatství, které může plynout z rostoucích cen půdy – minimálně jejich část krajiny Josefovských luk pro ně tak představuje především jistotu toho, že něco hodnotného vlastní; jistotu hmotného zabezpečení do budoucna. Úředníci Jaroměře sice vyzdvihují význam ptačího parku, avšak minimálně stejnou měrou, jako samotný ptačí park, je zajímavá cestovní ruch s ním spojený – do určité míry jej tak vnímají jako prostředek ke zvýšení cestovního ruchu v městu Jaroměř a okolí.

Každému jednotlivému člověku bude krajina Josefovských luk přinášet něco jiného – jak je ukázáno na výše zmíněných zájmech různých skupin lidí. Tím však nechci v žádném případě této krajině upírat její nezištné působení – to, jaké v nás dokáže vyvolávat emoce nezávisle na tom, zda se jí člověk snaží přisoudit nějaký význam či ne a zda mu tato krajina něco hmotného poskytuje. Ať už se jedná o čistou radost z relaxace a klidného pobytu v přírodě, kterou snad cítí upracovaní lidé, kteří si do parku přijdou odpočinout; či euforii ornitologa, který spatří poprvé na vlastní oči vodouše rudonohého.

Kromě emocí, které krajina luk dokáže vzbuzovat, a významů, jimiž dokáže oplývat, spočívá její agency ještě v něčem jiném. Opět se zde prolíná ona subjektivní a objektivní povaha. Působením činností ochránců se totiž fyzicky proměňuje – jako by se krajina probouzela k životu jiným způsobem než doposud. Po zprovoznění závlahové soustavy a zaplavování zde začalo skutečně hnízdit více mokřadního ptactva. V tůních se objevují obojživelníci, na loukách některé ohrožené druhy rostlin. Tuto skutečnost nemůže nikdo zpochybnit, neboť se jedná o přírodní úkazy, které potvrzují zákon, že tam, kde je voda, objevuje se život. A je už na nás, zda budeme na tuto proměnu nahlížet jako na důsledek usilovné lidské práce, či snad celé té historie významů, které člověk krajině Josefovských luk kdysi přisuzoval a na něž dnes agency této krajiny reaguje.

## ZÁVĚR

Cílem, který jsem si na počátku této práce vytyčila, bylo poukázat na smysluplný čin několika lidí, kteří se snaží na určitém území obohacovat přírodní říši v dnešní době, kdy se mluví o šestém vymírání druhů (Moldan, 2015). Předmětem mého výzkumu se stala přírodní, soukromá a nevládní rezervace Ptačí park Josefovské louky, která leží v nivě řeky Metuje ve východních Čechách nedaleko Hradce Králové. Především jsem se snažila popsat způsob, jímž k utváření Ptačího parku Josefovské louky dochází, kdo jsou nejdůležitější aktéři, kteří zajišťují existenci parku, jak svou činnost tito aktéři vnímají a jak na tyto činnosti reaguje krajina Josefovských luk.

Toto téma jsem si vybrala zejména z toho důvodu, že jsem si vědoma přírodních změn, k nimž vlivem lidského působení v současnosti dochází, a které přírodu a její bohatství často negativně ovlivňují. A jednou z takových změn je právě vymírání druhů.

Součástí práce bylo také pojednání o způsobu, jímž lze krajinu Ptačího parku Josefovské louky nahlížet jako sociální konstrukt – respektive do jaké míry je v něm přítomna tzv. subjektivní a objektivní povaha krajiny, o kterých hovoří antropologové krajiny jako Gibas a Pauknerová (2009, 2015) a Přemysl Mácha (2010) a v čem lze spatřovat agency této krajiny. Protože způsob, jímž krajinu vnímáme, může do velké míry ovlivnit to, jak s ní budeme nakládat, a tedy i to, zda dovolíme, aby na ní lidské aktivity zanechaly nevratné následky.

Vztah člověka k přírodě, od něhož se odráží jeho zacházení s přírodou, je velice komplexním jevem, který se snaží popsat a pochopit sociologové a psychologové zejména od druhé poloviny 20. století, kdy začínají mít environmentální témata své místo mezi humanitními vědami. Významný obrat v chápání člověka a jeho vztahu vůči přírodě, v distinkci mezi lidmi a přírodou, nastal podle sociologa Ulricha Becka (2011) ve 20. století, kdy začali lidé přírodu čím dál více včleňovat do svého sociálního a industriálního systému, čímž začala být distinkce minulých dob, která spočívala ve striktním rozlišování mezi sociálním světem a světem přírodním, potírána. Lidé v dnešní době (ovlivněné modernitou) vytvořili celý svůj industriální systém na využívání přírody a jejích zdrojů a příroda se tak stala nezbytným předpokladem pro hospodářský růst. Zároveň se svou nenasytostí začali v procesu užívání přírody vytvářet rizika, která nakonec ohrožují i je samotné. Průmyslově vytvářený smog, jaderná energie a její potenciální nebezpečí, pesticidy v půdě či vymírání druhů jsou jen několika příklady takových rizik. Více či méně si uvědomujeme dopady těchto rizik na naše fyzické zdraví i na naši psychickou stránku.

Klíčem k pochopení, že za negativními změnami, kterými příroda prochází, stojíme často my – lidé, nám může být uvědomění si naší sounáležitosti s přírodou – toho, že i my sami jsme její součástí a škodíme-li světu, který je naším nejpřirozenějším domovem, škodíme tím zároveň sami sobě. Kniha Ulricha Becka z roku 1986 *Riziková společnost* se stala vedle antropologie krajiny dalším významným paradigmatem, z něhož v této práci vycházím.

Pro realizaci výzkumu, který probíhal po dobu pěti měsíců, jsem zvolila kvalitativní výzkumnou metodu, neboť je v práci popisován určitý jev ve své jedinečnosti. Pracovala jsem s primárními a sekundárními daty, jejichž propojením jsem se pokusila výzkumný problém objasnit. Primární data jsem sbírala během mých pobytů v terénu (kdy jsem prováděla zúčastněné pozorování a psala si terénní poznámky) a během rozhovorů s informátory. Data sekundární zahrnují například úřední dokumenty jako je územní plán města Jaroměř či závěrečné zprávy o výskytu živočišných a rostlinných druhů, které vypracovali biologové a ornitologové v Ptačím parku Josefovské louky.

Informátory jsem si předem rozdělila do třech skupin – na *ochránce, úředníky města Jaroměř* a *návštěvníky parku*. Výběr informátorů z prvních dvou jmenovaných skupin probíhal účelově (Disman, 2002), výběr návštěvníků z prostředí (Novotná, 2010) – tedy přímo při mých pobytech v terénu. Získaná data jsem analyzovala souběžně s prováděním výzkumu; primární data pomocí otevřeného kódování (Hendl, 2005), data sekundární prostřednictvím obsahové analýzy (Disman, 2002).

Etické aspekty považuji za velmi důležité, a proto jsem se i během práce držela jistých etických základů výzkumu, mezi něž spadalo například přesné informování aktérů o účelu mého výzkumu před každým rozhovorem či anonymizace všech informátorů.

Již na počátku výzkumu jsem nahlížela jako významné aktéry, přispívající k existenci ptačího parku, *ochránce, návštěvníky parku* a *úředníky Jaroměře*. Během výzkumu nedošlo k žádnému obratu, který by tuto hypotézu o důležitosti daných skupin osob pro trvání parku vyvrátil.

Díky *ochráncům* může ptačí park od roku 2006 oficiálně existovat, jelikož to byli a jsou oni, kteří dokázali zajistit jeho vznik; a to především co se legislativní stránky týče, která se v počátcích jednání o parku jevila jako nejproblematičtější. Zanesení parku do územního plánu Jaroměře by však nebylo možné bez ochoty *úředníků*, kteří v té době s ochránci jednali, a kteří něco takového umožnili a v současné době nadále umožňují.

Motivací úředníků bylo především to, že sami nevěděli, co by se na území Josefovských luk s aktivní záplavovou zónou mohlo realizovat, a ptačí park pro ně představoval vhodnou alternativu. Pokud by park neměl své vlastní místo v ÚP, ochránci by neměli motivaci k tomu něco zde reálně uskutečňovat a vytvářet, neboť by jim neustále hrozilo riziko, že bude na území luk realizován jiný projekt. Vztahy mezi ochránci a úředníky jsou na dobré úrovni, neboť se jejich představy o fungování parku navzájem shodují, ač město nahlíží v některých ohledech cestovní ruch a publicitu parku jako prvotnější.

Na území parku hospodaří zemědělci, mezi nimiž a ochránci panují často poměrně napjaté vztahy. Ty se snaží ochránci řešit kompromisy a vlídností, neboť si uvědomují důležitost kultivace krajiny (kosení luk) pro existenci dané druhové rozmanitosti a mokřadních ptáků. Problémy pramení často z ekonomických motivů zemědělců, které, jsou-li realizovány, jdou na úkor zdejší ochrany přírody.

Park je soukromý a zaštiťuje jej nevládní organizace Česká společnost ornitologická; ochránci vykupují louky od jejich majitelů a činí tak s podporou široké veřejnosti – desítky až stovky dobrovolných dárců přispívají na to, aby mohl projekt ptačího parku postupovat zdárně dopředu. Zde je vidět důležitost veřejnosti, a tedy i návštěvníků parku, mezi nimiž jsou velmi často lidé, kteří park i dlouhodoběji finančně podporují. Motivací dárců pro příspěvek na výkupy je často snaha přispět svým dílem k ochraně přírody, kterou lidské pokolení vesměs ničí. Ale i návštěvníci, kteří na výkupy nepřispívají, mají svůj podíl na existenci parku – svou přítomností na loukách dávají ochráncům pocit uspokojení ze své činnosti, neboť ti se snaží park vést také pro veřejnost.

Nejprekvapivější informace, jíž mi tento výzkum poskytl, byla ta, že zakladatel parku, který vedl se svým kolegou od roku 2006 jednání s úřady, a od něhož pocházela prvotní myšlenka na vznik parku právě v údolí řeky Metuje, od tohoto projektu roku 2012 odstoupil. Důvodem byly neshody mezi ním a ostatními ochránci ohledně financí a managementu v parku uskutečňovanému. Ačkoliv ideu měly obě strany zprvu podobnou – v parku by mělo docházet k propojení (ekologického) zemědělství s ochranou přírody – v určitém bodě se jejich názory rozešly. Tento bod představují především ochrannářské aktivity, které ochránci v parku provádějí a také směřování parku na širokou veřejnost a jeho publicita. Ani s jedním zakladatel parku v současné době nesouhlasí.

Ostatní ochránci vnímají své aktivity jako smysluplné, jelikož díky nim dochází ke

zvyšování zdejší biodiverzity. Motivací těchto ochránců k ochraně přírody je pak často právě snaha o zachování její rozmanitosti.

A skutečně, na základě dat, které mi ochránci poskytli, lze usuzovat, že celkově biodiverzita na území Josefovských luk od založení parku do současnosti roste. Nejmarkantnější změny lze pozorovat u mokřadních druhů ptactva – poté, co začaly být louky uměle zaplavovány a byly vytvářeny první tůně, se počet druhů vodního ptactva zvýšil a stále roste. U dalších druhů ptactva – např. u pěvců – byl od roku 2008 do současnosti také zaznamenán poměrně markantní nárůst jednotlivých druhů, který se v posledních letech drží na stejné výši. Podobně je tomu i u jiných živočišných a rostlinných druhů – obojživelníků, vážek a cévnatých rostlin. Park tak lze označit pojmem *refugio* (Keppel et al., 2011) – oblast s velkou biodiverzitou a významným ekologickým potenciálem.

Ptačí park Josefovské louky lze nahlížet jako – do velké míry – sociální konstrukt. Význam ptačího parku přisoudili krajíně Josefovských luk až ochránci, ale stále se jedná o (ač v současné době dominující) jejich subjektivní pohled a každý člověk může tuto krajinu vnímat zcela odlišně a přisuzovat jí různé významy. To lze demonstrovat na způsobu, jímž bylo v průběhu historie s bažinatými a zaplavovanými loukami nakládáno. V 18. století byla záplavová zóna výhodou a jednou ze strategií obrany nedaleké pevnosti Josefov. Na počátku 20. století byl na území luk vybudován závlahový – zprvu byl využíván pro zmírnění záplav, poté pro masivní odvodňování za účelem zvýšení zemědělské produkce, a dnes k zavodňování oblasti za účelem navrácení mokřadního ptactva do krajiny.

Agency této krajiny spočívá jednak v tom, že působením ochránců se objektivně proměňuje, což lze pozorovat zejména na proměně biodiverzity. Zároveň v sobě však nese onu subjektivní složku, již bude každému člověku přinášet něco jiného – a to především co se emocí týče.

Jsem si vědoma toho, že by bylo jistě velmi zajímavé provést kromě ochránců, návštěvníků a úředníků rozhovory také se zemědělci, vlastníky pozemků, které ČSO vykupuje a obyvateli města Jaroměř; jakožto i podrobnější prozkoumání historie oblasti Josefovských luk. Byla bych tak schopna pochopit mnohé další věci v jejich komplexnosti a jsem si jista, že by z reflexí vztahů mezi ostatními skupinami aktérů vyvstaly mnohé zajímavé otázky. Snad by se mohlo jednat o námět na diplomovou práci, neboť pro účely

práce bakalářské by bylo zohlednění všech těchto aspektů příliš (zejména časově) náročné.

Domnívám se, že poznání v České republice stále poněkud neobvyklého způsobu, jímž probíhá ochrana přírody v rámci Ptačího parku Josefovské louky, může být inspirací k tomu, aby takových rezervací, parků a zejména iniciativ u nás vznikalo více. Ač se může tento a jemu podobné lokální činy na poli ochrany přírody jevit v globálním měřítku jako málo významné, nemusí tomu tak být. Pokud člověk může vytvořit alespoň něco, čím přispěje ke zvýšení biodiverzity a k navrácení některých druhů do krajiny, pak by se o to měl pokusit. A nezáleží již na tom, jak velké bude takto ovlivňované území, neboť každý, byť sebemenší čin v oblasti ochrany přírody je důležitý pro celkové zachování přírodní rozmanitosti na Zemi. Příklad Ptačího parku Josefovské louky, kde od doby jeho založení složení biodiverzity neustále roste, nám ukazuje, že něco podobného je možné a realizovatelné; především pak smysluplné.

## Bibliografie

### *Literatura:*

BECK, U. (2011): *Riziková společnost. Na cestě k jiné modernitě*. 2. vydání. Praha: SLON.

BENEŠ, J., ČÍŽEK, L., KONVIČKA, M. (2006): *Ohrožený hmyz nížinných lesů: ochrana a management*. [online] [cit. 21. 12. 2017]. 2. Vydání. Olomouc: Sagittaria. Dostupné z: [http://www.forumochranyprirody.cz/sites/default/files/ohrozeny\\_hmyz\\_nizinnych\\_lesu.pdf](http://www.forumochranyprirody.cz/sites/default/files/ohrozeny_hmyz_nizinnych_lesu.pdf)

CÍLEK, V. (2002): *Krajiny vnitřní a vnější*. Praha: Dokořán.

CÍLEK, V. (2016): Antropocén – velké zrychlení světa. *Vesmír* [online] 3, [cit. 10. 11. 2017]. Dostupné z: <https://vesmir.cz/cz/casopis/archiv-casopisu/2016/cislo-3/antropocen-velke-zrychleni-sveta.html>

DISMAN, M. (2002) *Jak se vyrábí sociologická znalost: příručka pro uživatele*. Praha: Karolinum.

EIGLAD, E., BOOKCHIN, M. (2006): *Social Ecology and Communalism* [online]. [cit. 20. 11. 2017] Oakland: AK Press. Dostupné z: <http://new-compass.net/sites/new-compass.net/files/Bookchin%27s%20Social%20Ecology%20and%20Communalism.pdf>

ENDRŠTOVÁ, V. (2011): *Vyjednávání limitů – limity vyjednávání. Případová studie sítě aktérů ovlivňujících podmínky splouvání Teplé Vltavy na území NP Šumava* [online]. [cit. 5. 9. 2017]. Praha: FHS, UK. Dostupné z: <https://is.cuni.cz/webapps/zzp/detail/61077>

FAJMON, K., JONGEPIEROVÁ, I (2015): Jak správně kosit? *Ochrana přírody* [online] 3, [cit. 15. 11. 2017]. Dostupné z: <http://www.casopis.ochranaprirody.cz/vyzkum-a-dokumentace/jak-spravne-kosit/>

FAKTOROVÁ V., STIBRAL, K. (2015): *Krajina – maska přírody?* České Budějovice: Jihočeská univerzita.



FINK, E. (1992): *Oáza štěstí*. Praha: Mladá fronta.

GIBAS P., PAUKNEROVÁ, K. (2009): Mezi pravěkem a industriálem: několik poznámek k antropologii krajiny. *Český lid*. Praha. 96 (1), s. 131 - 146 [online]. [cit. 20. 4. 2017] Praha FHS, UK.

Dostupné z: [https://www.academia.edu/385392/Mezi\\_Pravekem\\_a\\_Industrialem\\_Nekolik\\_Poznamek\\_K\\_Antropologii\\_Krajiny](https://www.academia.edu/385392/Mezi_Pravekem_a_Industrialem_Nekolik_Poznamek_K_Antropologii_Krajiny)

GIBAS P., PAUKNEROVÁ, K. (2015): Krajina jako téma, terén i problém současné společenské vědy: antropologické čtení krajiny. In: BLAŽKOVÁ, T. *Krajina jako antropologická čítanka*. Praha: Togga. s. 7-18.

GIDDENS, A. (2013): *Sociologie*. Praha: Argo.

HENDL, J. (2005): *Kvalitativní výzkum. Základní metody a aplikace*. Praha: Portál.

HEŘMANSKÝ, M. (2009): *Kvalitativní analýza dat. (PPT ke kurzu Úvod do sociálně vědních metod)*. Praha: FHS UK.

HEŘMANSKÝ, M., LINDOVÁ, J. (2016): *Pozorování. (PPT ke kurzu Úvod do sociálně vědních metod)*. Praha: FHS UK.

CHENAIL, R. J. (1998): Jak srovnat kvalitativní výzkum do latě? *Biograf*, 15-16, 30 odst. [online]. [cit. 20. 3. 2017]

Dostupné z: <http://www.biograf.org/clanky/clanek.php?clanek=1503>

INGOLD, T. (1993): The Temporality of the Landscape. *World Archeology*. Conceptions of Time and Ancient Society [online]. Taylor and Francis, Ltd. Vol. 25, No 2., s. 152 – 174 [cit. 5. 12. 2017]\_\_\_\_Dostupné z: <https://kitchenseminar.files.wordpress.com/2014/02/ingold-1993.pdf>

IPCC (2014): Summary for policymakers. In: *Climate Change 2014: Impacts, Adaptation, and Vulnerability. Part A: Global and Sectoral Aspects. Contribution of Working Group II to the Fifth Assessment Report of the Intergovernmental Panel on Climate Change* [Field, C.B., V.R. Barros, D.J. Dokken, K.J. Mach, M.D. Mastrandrea, T.E. Bilir, M. Chatterjee,

K.L. Ebi, Y.O. Estrada, R.C. Genova, B. Girma, E.S. Kissel, A.N. Levy, S. MacCracken, P.R. Mastrandrea, and L.L.White (eds.]). Cambridge University Press, Cambridge, United Kingdom and New York, NY, USA, s. 1-32. [online]. [cit. 25. 12. 2017] Dostupné z: [https://www.ipcc.ch/pdf/assessment-report/ar5/wg2/ar5\\_wgII\\_spm\\_en.pdf](https://www.ipcc.ch/pdf/assessment-report/ar5/wg2/ar5_wgII_spm_en.pdf)

KEPPEL, G. et al. (2011): *Refugia: identifying and understanding safe havens for biodiversity under climate change* [online]. [cit. 22. 12. 2017]. Dostupné z: <http://onlinelibrary.wiley.com/doi/10.1111/j.1466-8238.2011.00686.x/full>

KOTECKÝ, V. (2015): Bory a lučiny. *Respekt* [online] 48, [cit. 21. 12. 2017]. Dostupné z: <https://www.respekt.cz/tydenik/2015/48/bory-a-luciny>

KOZINA, V. (2015): Nepřátelé stromy. "Kontraarborcentrická mentalita" v současné české společnosti na příkladu obce Staňkov u Domažlic. In: BLAŽKOVÁ, T. *Krajina jako antropologická čítanka*. Praha: Togga. s. 149 – 164

KRAJHANZL, J. (2014): *Psychologie vztahu k přírodě a životnímu prostředí*. Brno: Masarykova univerzita.

KRATINA, J., V. LUKA, J. MERTL, H. PERNICOVÁ, J. POKORNÝ, T. PONOČNÁ, M. ROLLEROVÁ a V. VLČKOVÁ (2015): Zpráva o životním prostředí České republiky 2015 [online]. In: *Ministerstvo životního prostředí České republiky*. Praha, s. 6 [cit. 14. 11. 2017].

Dostupné z: [http://www.mzp.cz/C1257458002F0DC7/cz/zpravy\\_o\\_stavu\\_zivotniho\\_prostredi\\_publicace/\\$FILE/SOPSZP-Zprava\\_ZP\\_CR\\_2015-20170301.pdf](http://www.mzp.cz/C1257458002F0DC7/cz/zpravy_o_stavu_zivotniho_prostredi_publicace/$FILE/SOPSZP-Zprava_ZP_CR_2015-20170301.pdf)

LIBROVÁ, H. (2017): *Věrní a rozumní*. Kapitoly o ekologické zpozdilosti. Brno: Masarykova univerzita.

MÁCHA, P. (2010): Krajiny antropologie a antropologie krajiny. *Český lid*. Praha. 97 (3), s. 225-246 [online]. [cit. 15. 10. 2017]

Dostupné z: [https://www.researchgate.net/publication/269400054\\_KRAJINY\\_ANTROPOLOGIE\\_A\\_ANTROPOLOGIE\\_KRAJINY](https://www.researchgate.net/publication/269400054_KRAJINY_ANTROPOLOGIE_A_ANTROPOLOGIE_KRAJINY)

MATOUŠEK, V. (2010): *Čechy krásné, Čechy mé*. Proměny krajiny Čech v době industriální. Praha: Argo.

MOLDAN, B. (2015): *Podmaněná planeta*. Praha: Karolinum.

NOVOTNÁ, H. (2009): *Výběrová strategie. (PPT ke kurzu Úvod do sociálně vědních metod)*. Praha: FHS UK.

PAUKNEROVÁ, K. (2014): Krajina. In: STORCHOVÁ L. a kol. *Koncepty a dějiny: Proměny pojmů v současné historické vědě*. Dolní Břežany: Scriptorium. s. 356 – 364

PUNCH, K. (2008): *Úspěšný návrh výzkumu*. Praha: Portál.

SKÁCEL, J (2008): *Básně II*. Praha: Blok.

SMETÁNKA, Z. (2004): *Legenda o Ostojovi*. Praha: Nakladatelství Lidové Noviny.

SOKOL, J. (2000): *Člověk jako osoba*. Praha, Institut základů vzdělanosti, UK [online]. [cit. 16. 11. 2017]

Dostupné z: <https://is.muni.cz/www/384/30618506/koncepty/Jan-Sokol-Clovek-jako-osoba.pdf>

STORCH, D. (2017): Potíže s divočinou. *Vesmír* [online] 4, [cit. 20.11.2017]. Dostupné z: <https://vesmir.cz/cz/casopis/archiv-casopisu/2017/cislo-4/potize-divocinou.html>

ŠÁLEK, M. (2000): Zemědělská krajina jako hnízdiště bahňáků. *Sylvia* [online],\_36/1 [cit. 20. 11. 2017] Dostupné z: [http://www.cso.cz/wpimages/other/sylvia36\\_1\\_20Salek.pdf](http://www.cso.cz/wpimages/other/sylvia36_1_20Salek.pdf)

VRBA, P. a kol. (2012): Opuštěné vojenské prostory jako významná refugia motýlí fauny. *Živa* [online] 5, s. 251 – 254 [cit. 22. 12. 2017]. Dostupné z: <http://ziva.avcr.cz/files/ziva/pdf/opustene-vojenske-prostory-jako-vyznamna-refugia-m.pdf>

VYSUŠIL, T. (2005) *Sociologická reflexe konfliktu mezi společností a přírodou. Teoretické přístupy a zkoumání*. In: Sociální studia. Fakulta sociálních studií Masarykovy univerzity v Brně, 2, s. 43 – 70 [online]. [cit. 18. 3. 2017]  
Dostupné z: [http://socstudia.fss.muni.cz/sites/default/files/Editorial\\_0.pdf](http://socstudia.fss.muni.cz/sites/default/files/Editorial_0.pdf)

WOHLMUTH, P. (2011): *Pevnost Josefov a soudobé snahy o její záchranu a rekonstrukci*. [online] [cit. 20. 12. 2017]. Praha: FHS, UK. Dostupné z: <https://is.cuni.cz/webapps/zzp/detail/95227/>

### ***Jiné zdroje:***

*Birdlife International* [online]. ©2017 [cit. 25. 6. 2017]. Dostupné z: [www.birdlife.org](http://www.birdlife.org)

BROŽA, M. (2017): #ZachraňteOceán. Proč? Fakta o stavu oceánů a moří. In: United Nations. Information centre Prague. [online]. Praha: Informační centrum OSN. [cit. 16. 11. 2017]. Dostupné z: <http://www.osn.cz/zachranteocean-proc-fakta-o-stavu-oceanu-a-mori/>

*Český svaz ochránců přírody* [online]. Praha. ©2017 [cit. 10. 9. 2017]. Dostupné z: <http://www.csop.cz/>

*Deutsche Bundesstiftung Umwelt* [online]. ©2017 [cit. 24. 9. 2017]. Dostupné z: <https://www.dbu.de/>

KNETL, M. (2001): *Historie vzniku pevnosti Josefov* [online] [cit. 10. 04. 2017]. Dostupné z: <http://pevnost.josefov.sweb.cz/historie/historie.html>

MKS Jaroměř: *Pevnost Josefov*. [online]. ©2017. Pevnostní město Josefov. [cit. 10. 04. 2017]. Dostupné z: <http://www.pevnostjosefov.cz/>

*Portál AOPK ČR*. Portál informačního systému ochrany přírody [online]. ©2017 [cit. 10. 12. 2017]. Dostupné z: [http://portal.nature.cz/publik\\_syst/ctihtmlpage.php?what=3&nabidka=hlavni](http://portal.nature.cz/publik_syst/ctihtmlpage.php?what=3&nabidka=hlavni)

*Ptačí park Josefovské louky* [online]. Praha. ©2009 [cit. 24. 9. 2017]. Dostupné z: <http://josefovskelouky.cz/>

SEMIX: *Kozmické ptačí louky*. In: *Natura. Semix*. [online]. ©2016. [cit. 8. 8. 2017]. Dostupné z: <http://natura.semix.cz/biotyp/kozmicke-ptaci-louky>

*The Royal Society for the Protection of Birds* [online]. ©2017 [cit. 25. 6. 2017]. Dostupné z: <https://ww2.rspb.org.uk/>

VORŠEK, P. (2014): Nová studie dokládá hrozivý úbytek běžných druhů ptáků. In: *Česká společnost ornitologická* [online]. ©2017 [cit. 9. 12. 2017]. Dostupné z: <http://www.cso.cz/index.php?ID=2697>

Wikipedie: Otevřená encyklopedie: *Chráněná oblast přirozené akumulace vod* [online]. © 2016 [cit. 3. 12. 2017]. Dostupné z: [https://cs.wikipedia.org/w/index.php?title=Chr%C3%A1n%C4%9Bn%C3%A1\\_oblast\\_p%C5%99irozen%C3%A9\\_akumulace\\_vod&oldid=13308691](https://cs.wikipedia.org/w/index.php?title=Chr%C3%A1n%C4%9Bn%C3%A1_oblast_p%C5%99irozen%C3%A9_akumulace_vod&oldid=13308691)

Zákon č.114/1992 Sb., o ochraně přírody a krajiny. [online]. ©2017 [cit. 20. 8. 2017]. Dostupné z: <https://www.mzp.cz/www/platnalegislativa.nsf/58170589E7DC0591C125654B004E91C1/%24file/Z%2df>

## **Přílohy**

Příloha 1: Témata polostrukturovaných rozhovorů s jednotlivými skupinami informátorů

Příloha 2: Informovaný souhlas

Příloha 3: Článek v Ptačím světě z roku 1994

Příloha 4: Aktuální mapa výkupu pozemků Josefovských luk

Příloha 5: Zakreslení Ptačího parku Josefovské louky v hlavním výkresu ÚP

Jaroměř

## **Příloha 1: Témata polostrukturovaných a strukturovaných rozhovorů s jednotlivými skupinami informátorů**

### **Ochránci:**

- *Původ myšlenky vzniku parku a motivace k realizaci této myšlenky.*
- *Důvody, díky nimž začala Česká společnost ornitologická projekt zaštiťovat.*
- *V čem lze spatřovat jedinečnost projektu Josefovských luk; případně srovnání s jinými obdobnými projekty ve světě.*
- *Obtíže, které se v souvislosti s tímto projektem vynořovaly a vynořují.*
- *Okolnosti, které provázely snahu o zahrnutí parku Josefovské louky do územního plánu města Jaroměř jako území určené k ochraně přírody.*
- *Změny, které byly od založení luk v tamním ekosystému zaznamenány.*
- *Způsoby zásahů ochránců do krajiny Josefovských luk a důvody k těmto zásahům.*
- *Význam ptačího parku pro toho kterého informátora a to, zda cítí uspokojení plynoucí z role, kterou v případě projektu Josefovských luk sehrává.*
- *Obecně motivace k aktivní činnosti na poli ochrany přírody a význam, jaký má příroda pro informátora<sup>17</sup>*

### **Zastupitelé města Jaroměř:**

- *Osobní pohled na ptačí park a na to, zda přispívá existence parku nějakým způsobem i k rozvoji města.*
- *Hlavní motivace zastupitelstva Jaroměře ke změně územního plánu.*
- *Aktuální legislativní definice parku, pod níž je park zahrnut v územním plánu města Jaroměře.*
- *Význam, jaký přisuzuje přírodě a za jakým účelem ji vyhledává.*
- *Jak se cítí v roli úředníka – zda je spokojen s tím, jakým směrem se Ptačí park Josefovské louky ubírá.*

### **Návštěvníci parku:**

- *Jak jste se dozvěděl/a o Ptačím parku Josefovské louky a jaká byla motivace Vaší první návštěvy parku?*
- *Účastnil/a jste se nebo se plánujete účastnit nějakých akcí, které se v průběhu roku pořádají v parku? Pokud ano, kterých?*
- *Navštěvujete často i jiná místa, která jsou podobná Josefovským loukám?*

---

<sup>17</sup> Jsem si vědoma toho, že jednoznačná analýza odpovědi na tuto otázku je nelehká, ne-li nemožná, neboť vztah člověka k přírodě je komplexní a komplikovanou záležitostí. Zajímá mne však subjektivní pohled a perspektiva informátora a také způsob, jakým on sám bude svůj vztah k přírodě prezentovat. Nikoliv už tolik to, zda jeho slova odrážejí skutečně realitu, kterou žije.

- *Zajímáte se o ptačí svět a o přírodu obecně? Co Vás na přírodě fascinuje?*
- *Co pro Vás znamená pobyt v přírodě a za jakým účelem ho vyhledáváte?*
- *Přispěl/a jste či přispíváte na výkup pozemků Josefovských luk? Pokud ano, jaká je Vaše motivace k poskytnutí příspěvku?*



## Příloha 2: Informovaný souhlas

### Informovaný souhlas

Dne ..... jsem poskytl/a rozhovor studentce FHS UK, Šárce Stříbrské, za účelem realizace výzkumu, který se zabývá utvářením soukromé nevládní rezervace Ptačího parku Josefovské louky a především pak tím, jakými činnostmi se na tomto utváření podílejí jednotliví aktéři a jaké jsou vztahy mezi těmito aktéry.

Jsem si vědom/a toho, že je má účast na výzkumu ryze dobrovolná a budu-li se cítit jakýmkoliv způsobem nekomfortně, mám právo rozhovor kdykoliv ukončit a požádat výzkumnici o vymazání veškerých, mnou poskytnutých, dat.

Výzkumnice se zavazuje, že veškerá osobní data, která prostřednictvím rozhovoru získá, bude anonymizovat. Dále pak, že data získaná z rozhovoru bude uchovávat v zaheslovaném počítači, k němuž nebude mít přístup žádná cizí osoba a že tato data nepoužije za žádným jiným účelem, než pro psaní bakalářské práce.

Prohlašuji, že jsem plně obeznámen/a s účelem rozhovoru a

- souhlasím
- nesouhlasím

s tím, aby byl rozhovor nahráván na nahrávací zařízení.

Dále pak

- souhlasím
- nesouhlasím

s tím, aby byla mnou poskytnutá data citována ve výsledné bakalářské práci.

Prohlašuji, že souhlasím s tím, aby byla ode mne získaná data použita pro účely bakalářské práce.

Jméno:

Podpis: .....

## Význam uměle zaplavovaných luk pro vodní ptactvo



Termin pro mokřadní biotop "Zaplavované nebo mokré louky" je v naší literatuře uveden jako typ mokřadu č. 5 (HUDEC a kol. 1993: Přehled vodních a mokřadních biotopů České republiky) a tento typ mokřadu by bylo možno dále rozdělit na přirozeně zaplavované a uměle zaplavované louky. Uměle zaplavování či podhánění luk jako fenomén z naší kulturní krajiny téměř vymizelo, ačkoliv ještě v historicky nedávné minulosti bylo každoroční součástí zemědělské činnosti zejména v nížinných rovinách a údolních nivách.

Hospodářský význam této činnosti byl nejen v dodání dostatek vláhy lučným porostům a její regulace, ale i v pravidelném dodávání potřebných živin pozemkům (přihnojení) z povodňových kalných vod. Z těchto důvodů byla v minulosti ve východních Čechách v Polabské nížině vybudována řada zavodňovacích systémů, které sloužily nejen k hospodářské činnosti, ale (zejména svojí značnou rozsáhlostí) vytvářely podmínky pro existenci mnoha populací vodního a mokřadního ptactva. Přejít na intenzivní hospodaření s lučnými porosty, vytvořením známého "pole na trávu", mělo za následek postupnou likvidaci těchto zavodňovacích systémů a bylo zřejmě i jednou z hlavních příčin vymizení celých populací vodních ptáků (zejména bahňáků) ve východních Čechách.

Podobný systém zavodňovacích kanálů byl vybudován na přelomu tohoto století i na dolním toku řeky Metuje v nynějším okrese Náchod. Zde, mezi obcemi Krčín a Josefov, vzdálenými od sebe vzdušnou čarou asi 20 km, byl vytvořen z technického hlediska pozoruhodný systém vodních křižovatek, sifónů, předělů a kanálů. Celý tento systém se z větší části stal obětí podobné postupné likvidace jako v ostatních lokalitách východních Čech. Značná část lučných porostů byla zorána a zavodňovací systém přestal být udržován, místy byl zcela zrušen. Do dnešní doby zůstala funkční pouze malá část tohoto rozsáhlého systému a i tato není pro nedostatek finančních prostředků pravidelně využívána ani udržována.

Vodní ptáci na této luční lokalitě již téměř nehnízdí a jejich výskyt za tahu je řídký. Pravidelně zde hnízdí pouze čáp bílý (3 páry) a ledňáček říční, z pěvců v křovinách slavík obecný a cvrčilka říční. V posledních dvou letech zde hnízdí i volavka popelavá, která nachází na loukách vhodnou potravu díky silné populaci hraboše polního. Z kachen hnízdí ojedinelé kachna divoká a polák chocholačka.

V horkém a suchém létě roku 1994 byly dvě menší zavodňovací soustavy tohoto systému uvedeny na kratší dobu a v omezeném rozsahu do provozu. Na jedné z nich jsme měli výbornou příležitost po krátkou dobu několika dnů sledovat reakci vodních ptáků na náhlé vytvoření již zmíněného mokřadního biotopu č. 5.

Zavodňování počalo ráno dne 3. července, kdy během celého dne bylo zatopeno asi 10 ha luk. Na zatopených loukách jsme napočítali desítky racků chechtavých, přeletovalo hejno asi 50 špačků obecných, ve vodě se brodilo 6 čápů bílých a vysoko ve vzduchu kroužilo a sledovalo situaci 6 čápů černých. Na druhý den vzrostl počet čápů bílých ze 6 na 20 a následující den (5. července) až na 48 kusů. Počet racků chechtavých stoupl na stovky, špačků na několik tisíc. Dále jsme zaznamenali 20 čejek chocholatých, 20 vodoušů bahenních, pouze jednu samici březňáčky a navečer přelétlo nad loukami 5 vodoušů šedých, kteří se dokonce ozývali hlasem toku.

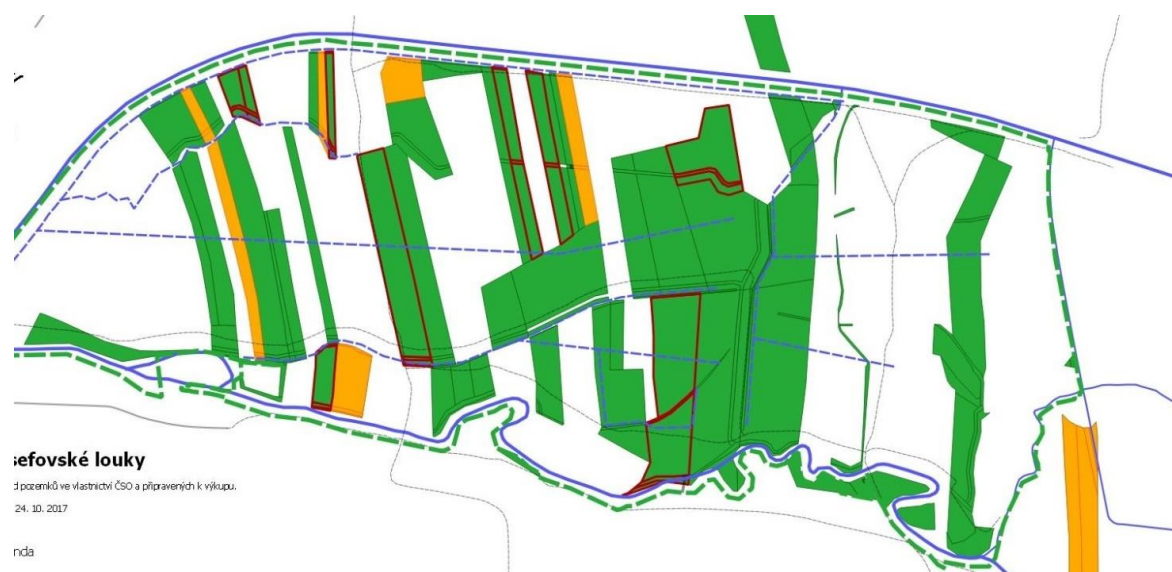
Čtvrtý den podhánění (6. července) bylo již zatopeno asi 50 ha luk. Výška hladiny vody na lukách v depresích činila až půl metru, jen zřídka i více. Počet čápů bílých se zvýšil na 75-80 kusů, spolu s nimi se na louce procházeli 2 čápi černí a 18 volavek popelavých, z bahňáků na 60 čejek chocholatých, 30 vodoušů bahenních, 1 vodouš šedý a 13 jespáků bojovných. Nade vším se překřikovaly již tisíce racků a v hejnech přeletovaly desetitisíce špačků. Večer byl přítok vody opět uzavřen, a tak byla toho dne dosažena nejen největší plocha hladiny vody, ale i nejvyšší počet zastížených vodních ptáků na zaplavené ploše.

Dne 7. července začala hladina vody klesat. Ptáci reagovali na tuto změnu okamžitě. Napočítali jsme ještě 150 čejek chocholatých, na 38 čápů bílých, 4 volavky popelavé, 2 vodouše šedé, 6 jespáků bojovných a 2 vodouše bahenní. Již 9. července však voda z luk i zavodňovacích kanálů

opadla, zanechavše za sebou pouze místné nános bahna, louže vody a trus ptáků, kteří se z krajiny opět vytrhali na jiná, příhodnější místa. Večer ještě přiletují čápi bílí na svá nocoviště na suchých stromech poblíž hlavního koryta řeky, ve dne je ještě vidět 9 volavek popelavých a na ukončení celého ptačího shromáždění přelétá nad loukami asi 70 čejek. Krajina se zase dostává do svého navykklého klidu.

Tak se tato lokalita stala na dobu několika málo dní (jako typ mokřadu č. 5) jednou z významných ornitologických lokalit východních Čech. Za krátkou dobu několika dnů od 3. do 9. července se zde shromáždilo nezvyklé množství vodních ptáků. Kromě nepočítatelných racků chechtavých jsme zde zastihli 3 druhy brodivých ptáků (80 čápů bílých, 6 čápů černých a 18 volavek popelavých) a 5 druhů bahňáků (150 čejek chocholatých, 30 vodoušů bahenních, 5 vodoušů šedých, jednoho vodouše rudonohého a 13 jespáků bojovných). Vzhledem k velmi krátké době, po kterou tento stav trval, a nepravidelnosti tohoto jevu je však ornitologické hodnocení této lokality velmi problematické. Pokud bychom však uvažovali o možnosti vytvoření podmínek pro navrácení některých druhů vodních ptáků, zejména bahňáků, do naší krajiny, je využití těchto starých zavodňovacích systémů jedna z mála možností, které se nám nabízí k uskutečnění tohoto cíle.





## Josefovské louky

Přehled pozemků ve vlastnictví ČSO a připravených k výkupu.

Stav k 24. 10. 2017

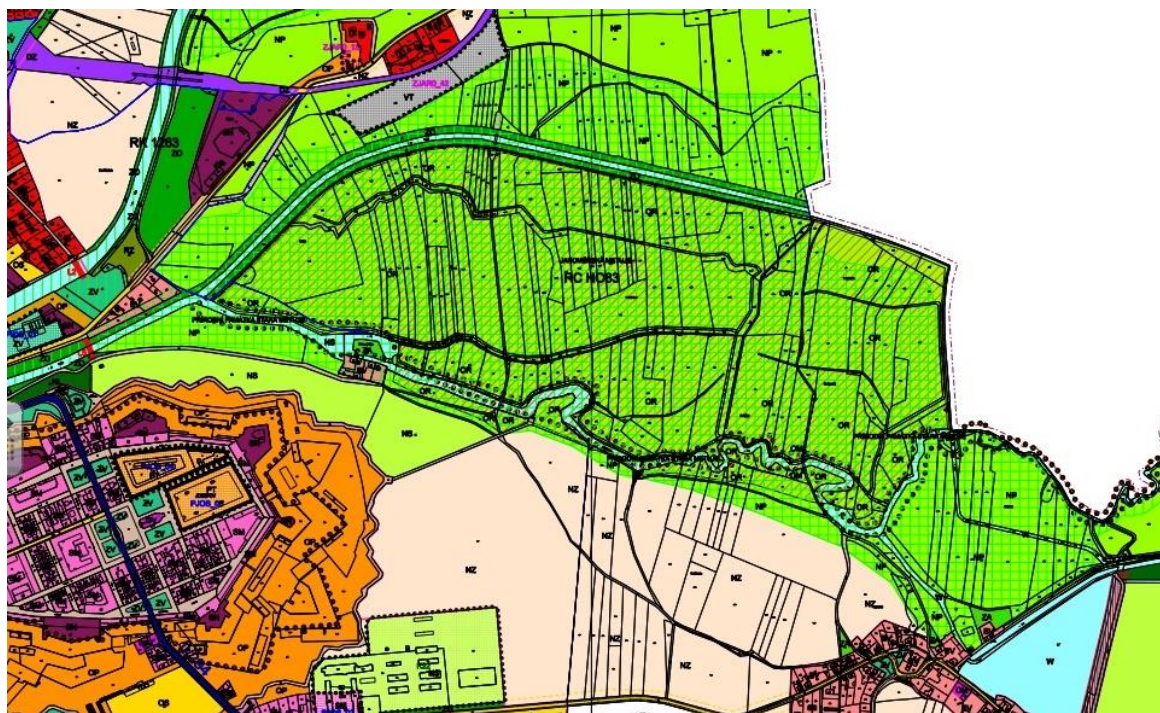
### Legenda



-  hranice ptačího parku
-  pozemky připravované k výkupu
-  pozemky ve vlastnictví ČSO
-  pozemky koupené od začátku roku 2017
-  řeka
-  zavlažovací kanál
-  hradítko
-  tůň
-  mokřina
-  cesta
-  silnice

Příloha 5: Zakreslení Ptačího parku Josefovské louky v hlavním výkresu ÚP Jaroměř

Obrázek 6



			PLOCHY LESNÍ
			PLOCHY PŘÍRODNÍ
			PLOCHY PŘÍRODNÍ / ORNITOLOGICKÝ PARK
			PLOCHY SMÍŠENÉ NEZASTAVĚNÉHO ÚZEMÍ