

UNIVERZITA KARLOVA
Fakulta tělesné výchovy a sportu

Horská služba v rámci integrovaného záchranného systému

Bakalářská práce

Vedoucí bakalářské práce:

Ing. et Mgr. Miloš Fiala, Ph.D.

Vypracovala:

Jelínková Kateřina

Praha, březen 2018

Prohlašuji, že jsem závěrečnou bakalářskou práci zpracovala samostatně a že jsem uvedla všechny použité informační zdroje a literaturu. Tato práce ani její podstatná část nebyla předložena k získání jiného nebo stejného akademického titulu.

V Praze, dne

Jelínková Kateřina

Evidenční list

Souhlasím se zapůjčením své bakalářské práce ke studijním účelům. Uživatel svým podpisem stvrzuje, že tuto bakalářskou práci použil ke studiu a prohlašuje, že ji uvede mezi použitými prameny.

Jméno a příjmení:

Fakulta / katedra:

Datum vypůjčení:

Podpis:

Poděkování

Na tomto místě bych ráda poděkovala Ing. et Mgr. Miloši Fialovi, Ph.D. za metodické vedení práce, cenné rady a připomínky. Poděkování patří také Ing. Mgr. Josefu Viláškovvi za konzultace při tvorbě této práce.

Abstrakt

Název: Horská služba v rámci integrovaného záchranného systému.

Cíle: Hlavním cílem této bakalářské práce je popis Horské služby, která provádí záchranářskou činnost v horském prostředí. Zjistit provázanost a spolupráci Horské služby s ostatními složkami integrovaného záchranného systému.

Metody: V bakalářské práci je použita metoda analýzy a metoda komparace. V několika kapitolách je vysvětlena působnost a postavení celé Horské služby, spolupráce HS s dalšími složkami IZS, je zde také popsána historie a současné novinky, které HS zavedla pro větší bezpečnost na horách.

Výsledky: Horská služba spolupracuje i s ostatními složkami IZS a to podle charakteru mimořádné události. Četnost zásahů je menší než u jiných složek IZS.

Klíčová slova: záchrana, služba, systém, zdravotnictví

Abstract

Title: Mountain service in an integrated rescue system

Objectives: The main aim of this bachelor thesis is the description of Mountain Service, which performs rescue activities in the mountain environment. Identify Linkage and Collaboration of Mountain Services with Other Components of the Integrated Rescue System.

Methods: The bachelor thesis uses the method of analysis and comparison method. In several chapters, the scope and status of the entire Mountain Service, the co-operation of the HS with other components of the IZS is explained, as well as the history and current innovations introduced by the HS for greater safety in the mountains.

Results: The Mountain Service also cooperates with the other components of the IRS, according to the nature of the extraordinary event. The frequency of interventions is lower than for other IRS components.

Keywords: rescue, service, system, helthcare

Obsah

1	Úvod	11
2	Integrovaný záchranný systém	12
2.1	Základní složky	13
2.1.1	Hasičský záchranný sbor České republiky	13
2.1.2	Jednotky požární ochrany zařazené do plošného pokrytí kraje jednotkami požární ochrany	14
2.1.3	Poskytovatelé zdravotnické záchranné služby	15
2.1.4	Policie České republiky	16
2.2	Ostatní složky IZS	18
2.2.1	Vyčleněné síly a prostředky ozbrojených sil	18
2.2.2	Ostatní ozbrojené bezpečnostní sbory	18
2.2.3	Ostatní záchranné sbory	18
2.2.4	Orgány ochrany veřejného zdraví	18
2.2.5	Havarijní, pohotovostní, odborné a jiné služby	19
2.2.6	Zařízení civilní ochrany	19
2.2.7	Neziskové organizace a sdružení občanů	19
3	Horská služba	21
4	Historie Horské služby	22
5	Poslání a činnost Horské služby ČR	25
6	Další činnosti Horské služby	27
7	Jak se stát členem Horské služby ČR	28
7.1	Slib člena horské služby	29
8	Horská služba jako dvě právní formy	30
8.1	Horská služba ČR, z.s.	30
8.2	Horská služba ČR, obecně prospěšná společnost	33

8.3	Provázanost Horské služby ČR, z.s. a o.p.s.....	35
9	Zákon o Horské službě České Republiky	36
10	Financování HS	37
11	Komunikace.....	38
11.1	Dispečer	39
11.1.1	Povinnosti dispečera HS:.....	39
12	Linka tísňového volání Horské služby ČR	40
13	Aplikace Horská služba do mobilu.....	41
14	Spolupráce HS se složkami IZS	42
14.1	Typová činnost složek IZS při společném zásahu.....	43
14.2	Vymezení činnosti Horské služby ČR při společném zásahu	43
15	Grafické znázornění zapojení složek IZS	44
16	Poskytování informací	45
17	Laviny	45
	Vysvětlivky:.....	51
18	Kynologie	52
19	Odborné komise.....	53
19.1	Souhrn odborných komisí.....	53
20	Topografie a orientace	54
21	Vybavení Horské služby ČR	55
21.1	Letní období.....	55
21.2	Zimní období	55
21.2.1	Záchranářská technika	56
21.2.2	Lyže	56
21.2.3	Kanadské sáně	56
21.2.4	Záchranářský batoh.....	56
21.2.5	Lavinové vybavení	56

21.2.6	Osobní ochranné pomůcky	57
21.2.7	Helmy	57
21.2.8	Oblečení.....	57
21.2.9	Využití letecké techniky	57
22	Závěr	58
23	Použité zdroje	59
23.1	Použitá literatura.....	59
23.2	Elektronické zdroje a dokumenty	61
23.3	Zdroje obrázků.....	63
24	Seznam příloh	64

Seznam použitých zkratek

IZS	Integrovaný záchranný systém
HSČR	Horská služba ČR
MU	Mimořádná událost
ZaLP	Záchranné a likvidační práce
HZS	Hasičský záchranný sbor České republiky
JPO	Jednotky požární ochrany
PZZS	Poskytovatelé zdravotnické záchranné služby
ZZS	Zdravotnická záchranná služba
PČR	Policie České republiky
LZS	Letecká záchranná služba

1 Úvod

Problematika Horské služby je velice zajímavé téma. Je dobré se dozvědět více informací a nahlédnout hlouběji do nitra této záchranné organizace.

V dnešní době se zvyšuje počet nejen milovníků zimních sportů, ale stále více se zvyšuje zájem o letní outdoorové disciplíny. S tím je samozřejmě spojen zvýšený počet úrazů, a tím i počet zásahů, ať už v letním nebo zimním období. Pro zlepšení kvality péče o pacienta, spolupracuje Horská služba téměř vždy se složkami Integrovaného záchranného systému. Členové Horské služby ročně zachrání mnoho lidských životů a při akci neváhají riskovat i ten svůj vlastní. Horská služba je v České Republice již mnoho let a za tuto dobu si zde vybudovala velikou přízeň. Svým působením umožňuje bezpečný pohyb a pobyt turistů a obyvatel, kteří v horských oblastech žijí. Práce u Horské služby není vůbec jednoduchá. Členové HS musí být fyzicky i psychicky velice dobře připravení. To mohou lidé vidět při záchranných akcích, nebo i na cvičeních a školeních, které HS pořádá pro širokou veřejnost. Horská služba seznamuje návštěvníky hor především s tím, jak se mají v horách chovat a to v zimních i letních měsících.

V bakalářské práci je objasněna propojenost Horské služby se složkami IZS. Poté je popsána historie, činnosti organizace i její rozdělení na z.s. a o.p.s. Jsou zde také zmíněny novinky, které HS zavedla pro větší bezpečnost a pohodlí turistů.

2 Integrovaný záchranný systém

Pojem integrovaný záchranný systém (dále jen „IZS“) byl poprvé zmíněn na začátku devadesátých let. První dokument, ve kterém se IZS vyskytoval, bylo usnesení vlády z roku 1993 k návrhu zásad IZS. Jednalo se o třináct zásad, které zatím sice neměly právní působnost, ale pro budoucí IZS měly velký význam, stejně jako povodně z roku 1997, které velmi urychlily vznik tohoto vytvářejícího se systému. Vzniklý zákon 239/2000 Sb. o integrovaném záchranném systému začal nabývat účinnosti 1. ledna 2001.

Samotný pojem IZS je nutno chápat podle zákona č. 239/2000 Sb. jako koordinovaný postup jeho složek při přípravě na mimořádné události a při provádění záchranných a likvidačních prací. IZS vznikl z potřeby neustálé činnosti záchranářů, nejčastěji při složitých nehodách nebo haváriích, kdy je nutné organizovat společnou pomoc všech, kteří mohou svými prostředky nebo silami přispět k uskutečnění záchrany osob, zvířat, majetku, nebo životního prostředí (Hanuška, Dubský, Skalská, 2010).

IZS je tedy v první řadě založen na spolupráci a koordinaci. Jeho význam je v rychlém a účelném zásahu. Cílem záchranných prací je odvrátit nebo omezit působení rizik, která jsou zapříčiněna mimořádnou událostí. Mezi tato rizika patří především ohrožení života, majetku, zdraví nebo životního prostředí. Odstranění následků vzniklých působením mimořádné události je však už smyslem likvidačních prací. Při rozsáhlé mimořádné události nemůže vždy záchranné a likvidační práce provádět pouze jedna záchranná složka. Při těchto pracích je nutno vynaložit co největší úsilí a využít všech možných a dostupných prostředků. Proto zákon č. 239/2000 Sb., o integrovaném záchranném systému určuje formu spolupráce a koordinaci postupu. Forma vedení záchranných a likvidačních prací je závislá hlavně na druhu a velikosti mimořádné události. Podle toho se podílí na těchto pracích jedna nebo více složek IZS.

(obrázek č. 1)

Vilášek, Fiala a Vondrášek (2014) rozděluje způsob řízení IZS na následující tři úrovně:

1. taktické,
2. operační,
3. strategické.

Taktickou úroveň řídí velitel zásahu, který má odpovědnost za všechny aspekty, které souvisejí se záchrannými a likvidačními pracemi. Vedení na operační úrovni probíhá v operačních střediscích základních složek IZS. Tyto střediska jsou zřízena ve všech krajích a na Ministerstvu vnitra. Jejich úkol je obsluha linek tísňového volání 150, 155 a 158.

Strategickou úroveň řízení tvoří přímé angažování starosty obecního úřadu s rozšířenou působností, hejtmana kraje nebo Ministerstva vnitra do koordinačních činností při provádění záchranných a likvidačních prací. Je tak dáno v případě, že jsou o to požádáni velitelem zásahu

2.1 Základní složky

Mezi základní složky IZS se řadí:

- 1) Hasičský záchranný sbor ČR.
- 2) Jednotky požární ochrany zařazené do plošného pokrytí kraje jednotkami požární ochrany.
- 3) Poskytovatelé zdravotnické záchranné služby.
- 4) Policie ČR.

Základní složky jsou dle zvláštní legislativy povinny a schopny zajistit rychlou a nepřetržitou pohotovost na území celé naší republiky. (Vilášek, Fiala, Vondrášek, 2014)

2.1.1 Hasičský záchranný sbor České republiky

Hasičský záchranný sbor České republiky (dále jen „HZS“) byl zřízen na základě zákona č. 238/2000 Sb., o Hasičském záchranném sboru České republiky. V roce 2015 bylo schváleno nové znění zákona a tím je zákon č. 320/2015 Sb., o Hasičském záchranném sboru České republiky a o změně některých zákonů. Zákon nabyl účinnosti 1. ledna 2016. V této nové legislativě je HZS vysvětlen jako jednotný bezpečnostní sbor, jehož základním úkolem je chránit životy a zdraví obyvatel, životní prostředí, zvířata a majetek před požáry a jinými mimořádnými událostmi a krizovými situacemi. Dále se podílí na zajišťování bezpečnosti naší republiky plněním a organizováním úkolů

požární ochrany, ochrany obyvatelstva, civilního nouzového plánování, integrovaného záchranného systému, krizového řízení a dalších úkolů, v takovém rozsahu, jaký je stanoven tímto zákonem a jinými právními předpisy.(URL¹³)

HZS je tzv. páteří IZS, která v případě nastalé krize sloučí všechny záchranné složky. Dále zabezpečuje koordinovaný postup při přípravě na mimořádnou událost a při provádění záchranných a likvidačních prací. HZS při plnění těchto činností spolupracuje s ostatními složkami IZS i se správními úřady a jinými státními orgány, orgány samosprávy, právníckými a fyzickými osobami, neziskovými organizacemi a sdruženími občanů. Roku 2001 došlo ke sloučení HZS s Hlavním úřadem civilní ochrany. Od té doby má HZS ve své působnosti ochranu obyvatelstva, proto plní velmi důležitou funkci v přípravách státu na MU. HZS provozuje národní linkou tísňového volání 150. (Vilášek, Fiala, Vondrášek, 2014)

2.1.2 Jednotky požární ochrany zařazené do plošného pokrytí kraje jednotkami požární ochrany

Základním legislativním dokumentem pro jednotky požární ochrany (dále jen „JPO“) je zákon České národní rady č.133/1985 Sb., o požární ochraně. Tento zákon jednak definuje JPO jako např. druhy jednotek požární ochrany, pojednává o vojenské hasičské jednotce, jednotkách dobrovolných hasičů a stanoví základní úkoly JPO. Systém JPO je vybudován jako represivní i preventivní nástroj proti požárům, živelním pohromám a jiným MU. JPO mají za úkol provést likvidace požárů, ale nemají za úkol učinit veškerá opatření vedoucí k likvidaci živelních pohrom a jiných MU, ale pouze opatření nutná k odstranění bezprostřední hrozby ohrožení života, zdraví, majetku a životního prostředí. (Vilášek, Fiala, Vondrášek, 2014)

1. Jednotky HZS kraje, které jsou součástí hasičských záchranných sborů krajů a jsou zřizovány státem. V těchto jednotkách vykonávají činnost příslušníci HZS kraje jako své povolání ve služebním poměru,

2. jednotky sborů dobrovolných hasičů obce, které zřizuje obec, resp. město, a činnost v těchto jednotkách vykonávají členové jednotek sborů dobrovolných hasičů obce na základě dobrovolnosti, příp. někteří členové mohou vykonávat činnost v pracovním poměru k obci nebo hasičskému záchrannému sboru kraje,
3. jednotky HZS podniku, zřizované právnickými osobami nebo podnikajícími fyzickými osobami, které provozují činnosti se zvýšeným nebo s vysokým požárním nebezpečím, a činnost v těchto jednotkách vykonávají zaměstnanci právnických osob nebo podnikajících fyzických osob jako své povolání v pracovním poměru,
4. jednotky sborů dobrovolných hasičů podniku, zřizované právnickými osobami nebo podnikajícími fyzickými osobami, které provozují činnosti se zvýšeným nebo s vysokým požárním nebezpečím, a činnost v těchto jednotkách vykonávají zaměstnanci právnických osob nebo podnikajících fyzických osob na základě dobrovolnosti (URL²⁰)

2.1.3 Poskytovatelé zdravotnické záchranné služby

Na základě vyhlášky ministerstva zdravotnictví ČR č. 434/1992 Sb. ze dne 28. 7. 1992, o zdravotnické záchranné službě, byla organizována zdravotnická záchranná služba až do vydání nového zákona (Vilášek, Fiala, Vondrášek, 2014).

V současné době se řídí dle nové legislativy z roku 2011. Podle zákona č. 374/2011 Sb., o zdravotnické záchranné službě jsou poskytovatelé zdravotnické záchranné služby (dále jen „PZZS“) povinni dodržovat práva a povinnosti PZZS dle daných podmínek, povinnosti poskytovatelů akutní lůžkové služby k zajištění návaznosti jimi poskytovaných zdravotních služeb na zdravotnickou záchrannou službu, podmínky pro zajištění připravenosti poskytovatele ZZS na řešení MU a krizových situací a výkon veřejné správy v oblasti zdravotnické záchranné služby. (Vilášek, Fiala, Vondrášek, 2014).

Mezi základní priority zákona o PZZS se řadí poskytování před nemocniční neodkladné péče osobám se závažným postižením zdraví nebo v přímém ohrožení života. Další činnosti stanovené tímto zákonem o PZZS jsou také její součástí. PZZS zahrnuje

činnosti nepřetržitého příjmu volání na národní tísňovou linku 155 a tísňového volání operačního střediska na základě výzvy od jiné základní složky IZS. Velmi významná činnost ZZS je poskytování instrukcí k zajištění první pomoci do příjezdu výjezdové skupiny skrze telefonní linku. (Vilášek, Fiala, Vondrášek, 2014)

Zajišťovaná před nemocniční péče je garantovaná státem a hrazena tak ze státního rozpočtu a zdravotního pojištění občanů. Zdravotnická záchranná služba (dále jen „ZZS“) je spravována prostřednictvím krajů a veškeré náklady by měly být pokryty platbou od pojišťoven.(Vilášek, Fiala, Vondrášek, 2014)

ZZS je tvořena 14 územními středisky ZZS, které zajišťují pokrytí území všech krajů včetně hl. města Prahy. Organizace systému ZZS je tvořena tak, aby jeho kterýkoli prvek byl schopen poskytnout pomoc přímo na místě události do 20 minut od přijetí oznámení.(Vilášek, Fiala, Vondrášek, 2014)

Každý kraj má své územní středisko, do kterého je směřováno tísňové číslo 155 a má přesný přehled o pohybu všech výjezdových skupin v kraji. Krajské středisko na základě těchto informací rozhoduje, které z výjezdových základen bude zabezpečovat výjezd jednotky do místa události. (Fiala, Vilášek, 2010)

2.1.4 Policie České republiky

Policie České republiky (dále jen „PČR“) je nejpočetnější a velmi rozmanitý bezpečnostní sbor v České republice.

Jeho hlavním cílem je (URL₁₈):

- 1) chránit bezpečnost a pořádek ve společnosti,
- 2) prosazovat zákonnost,
- 3) chránit práva a svobody osob,
- 4) preventivně působit proti trestné a jiné protiprávní činnosti
- 5) usilovat o trvalou podporu a důvěru veřejnosti.

PČR vznikla na základě zákona č. 283/1991 Sb., o Policii České republiky, který vešel v platnost 15. července 1991 (Vilášek, Fiala, Vondrášek, 2014).

PČR je výkonným orgánem státní moci v oblasti bezpečnosti občanů, ochrany majetku a veřejného pořádku. Po provedených reorganizacích v rámci PČR nabyt účinnosti nový zákon č. 237/2008 Sb., o Policii České republiky, ve znění pozdějších předpisů. Policie ČR je podřízena ministerstvu vnitra a tvoří ji Policejní prezidium ČR, 14 krajských ředitelství včetně hlavního města Prahy a územní odbory. Policie ČR disponuje národním číslem tísňového volání 158. (Fiala, Vilášek, 2010)

Činnost Policie ČR při mimořádných událostech:

1. uzavírání zájmových prostorů a regulace vstupu a opuštění těchto prostor,
 2. regulace dopravy v prostoru mimořádné události,
 3. šetření okolností vzniku mimořádné situace k objasnění příčin jejího vzniku,
 4. plnění úkolů, souvisejících s identifikací zemřelých,
 5. řešení ochrany a zabezpečení movitého a nemovitého majetku a eventuálně eliminace kriminální činnosti při vzniku mimořádné situace,
 6. plnění dalších úkolů podle pokynu velitele zásahu nebo řídicí složky IZS.
- (Vilášek, Fiala, Vondrášek, 2014)

2.2 Ostatní složky IZS

Ostatní složky IZS jsou odlišné od základních tím, že poskytují plánovanou pomoc na vyžádání při záchranných a likvidačních pracích na základě písemných dohod s jednotlivými základními složkami, obecními úřady obcí s rozšířenou působností, krajskými úřady a ministerstvem vnitra. Spolupráce mezi složkami je velice důležitá. (Blažková a kol., 2015)

2.2.1 Vyčleněné síly a prostředky ozbrojených sil

Vyčleněné síly a prostředky ozbrojených sil se dělí na:

- a) Armádu České republiky,
- b) Vojenskou kancelář prezidenta republiky,
- c) Hradní stáž.

2.2.2 Ostatní ozbrojené bezpečnostní sbory

Ostatní ozbrojené bezpečnostní sbory jsou vymezeny takto:

- a) Celní správa,
- b) Vězeňská služba České republiky

2.2.3 Ostatní záchranné sbory

Mezi ostatní záchranné sbory patří:

- a) Báňská záchranná služba,
- b) Vodní záchranná služba,
- c) Horská služba,
- d) Svaz záchranných brigád kynologů ČR.

2.2.4 Orgány ochrany veřejného zdraví

- a) Ministerstvo zdravotnictví,
- b) Krajské hygienické stanice,
- c) Ministerstvo obrany,
- d) Ministerstvo vnitra

2.2.5 Havarijní, pohotovostní, odborné a jiné služby

Havarijními, pohotovostními, odbornými a jinými službami se rozumí služby zřizované právníckými osobami. Lze s nimi uzavřít např. dohodu o věcné pomoci nebo je v případě MU i bez předchozí dohody požádat o věcnou pomoc. Při provádění ZaLP zajišťují okamžité odstranění veškerých poruch. (Vilášek, Fiala, Vondrášek, 2014)

2.2.6 Zařízení civilní ochrany

Stěžejním legislativním dokumentem je zákon č. 239/2000 Sb., o integrovaném záchranném systému, který v § 2 vymezuje pojem zařízení civilní ochrany bez právní subjektivity tak, že to je součástí právnícké osoby nebo obce určené k ochraně obyvatelstva. Tvoří je zaměstnanci nebo jiné osoby na základě dohody a věcné prostředky. (Vilášek, Fiala, Vondrášek, 2014)

2.2.7 Neziskové organizace a sdružení občanů

Lze využít k záchranným a likvidačním pracím

Do této složky se řadí:

1. V oblasti požární ochrany
 - a. Sdružení hasičů Čech, Moravy a Slezska,
 - b. Česká hasičská jednota,
 - c. Moravská hasičská jednota,
 - d. Sdružení požárního a bezpečnostního inženýrství Ostrava,
 - e. Česká asociace hasičských důstojníků.

2. V oblasti zabezpečení IZS
 - a. Český červený kříž,
 - b. Vodní záchranná služba Českého červeného kříže,
 - c. Horská služba,
 - d. Svaz záchranných brigád kynologů České republiky,
 - e. Speleologická záchranná služba České speleologické společnosti.

Obrázek č. 1 – Spolupráce složek IZS



zdroj: URL₀₁

3 Horská služba

Horská služba ČR („HS“) je základní záchrannou složkou v horském prostředí. V létě členové Horské služby poskytují pomoc zejména zraněným turistům, cyklistům, ale třeba i dělníkům v lese či obyvatelům, kteří v horském terénu žijí. V zimních měsících převažuje zdravotní pomoc lyžařům a běžkařům. Horská služba neposkytuje pouze pomoc zraněným, ale zabezpečuje i technickou pomoc v terénu. Tím se myslí sledování aktuálního lavinového nebezpečí, počasí a vydává odpovídající varování. Horští záchranáři zajišťují a udržují zimní tyčové značení, které využívají zejména běžkaři a turisté v horském terénu. Veliký důraz se klade na prevenci. HS ČR zahrnuje profesionály i dobrovolníky, kteří společně zabezpečují koordinovaný postup při záchranných a likvidačních pracích. HS ČR spolupracuje i s ostatními složkami IZS, stejně jako se správními úřady a ostatními státními orgány, orgány samosprávy, právníckými a fyzickými osobami.

Horská služba má zastoupení po všech českých horách. Můžeme jí najít na pohořích: Krkonoše, Jizerské, Krušné a Orlické hory, Jeseníky, Beskydy a Šumava. Sídlo má ve Špindlerově Mlýně. Každá horská oblast má své dispečerské číslo, které je 24 hodin obsluhováno. Jinak je možné zajistit pomoc Horské služby přes všechna krizová čísla - 112, 150, 155, 158 a nově také na číslo +420 1210, které je zřízeno pouze pro Horskou službu.

Obrázek č.2- znak Horské služby



zdroj: URL02

4 Historie Horské služby

Od pradávna se člověk pokoušel pronikat do hor, což s sebou přinášelo i první oběti. Lidem se hory zalíbily a začali zde trávit více času. Život v horách je tvrdý hlavně díky klimatickým podmínkám i přes to, začali lidé horské oblasti osídlovat a stavět zde své obydlí.

Postupně začínají chodit do hor i návštěvníci, které láká krásná příroda. Ti zde tráví své volné chvíle nejen v zimě, ale i v létě. Kvůli neznalosti terénu, se obrací na místní obyvatelé, kteří jim ukazují méně známé oblasti. Z tohoto důvodu vzniká v roce 1850 koncesovaná služba průvodců a nosičů, která byla podmíněná nejen místopisnou znalostí, ale hlavně znalostí první pomoci.

První řízená záchranná akce proběhla v zimě v roce 1900 v Krkonoších. Zásahu se zúčastnili dobrovolní členové hasičského sboru ze Špindlerova Mlýna. Byly zde prvně použity transportní pomůcky, konkrétně kanadské sáně. Dne 24. března 1913 se v Krkonoších konal závod v běhu na 50km, kde zahynul Bohumil Hanč a jeho kamarád Václav Vrbata. Ve sněhové bouři Vrbata poskytl Hančovi část svého oděvu, ačkoli věděl, že nasazuje vlastní život, což bylo posuzováno jako základní čin v pomoci člověka člověku v horách, a proto je 24. březen slaven jako Den Horské služby v ČR.

Po první světové válce došlo k rozvoji lyžařství a do českých hor najíždí mnoho nadšených lyžařů. Tím se i zvýšil počet úrazů a tragických nehod.

Mnoho let školili lékaři místní hasiče, aby zvládli poskytnout první pomoc v horách. K hasičům se přidružili členové spolků zimních sportů a místní obyvatelé. Všichni tito lidé velice dobře znali horský terén. Jedinou nevýhodou bylo nejednotné vedení.

Před zimou v roce 1934 se v Krkonoších vytvořil samostatný záchranný sbor o šesti oddílech. Zima je dokonale prověřila a 12. května 1935 byla založena jednotná organizace Horské služby v Krkonoších, kde bylo ustaveno pět stanic. Jediné co členům HS chybělo, bylo kvalitní vybavení. Tento nedostatek byl vyrovnán nezměrnou obětavostí, skromností a vynikajícím kamarádstvím členů HS. Bohužel kvůli druhé světové válce byla existence HS přerušena, naštěstí horští záchranáři pokračovali ve své práci, ale ne pod jménem Horská služba.

V září 1945 dochází k obnovení činnosti Horské záchranné služby (HZS) v Krkonoších. Postupně vznikají záchranářské spolky i v jiných oblastech. V roce 1948 – Jeseníky,

Šumava, 1949 – Orlické hory, 1951 – Beskydy, 1954 – Jizerské hory, 1955 – Krušné hory. V roce 1950 se usnesl aktiv dobrovolných pracovníků HZS a požádal o zařazení do tehdejšího Státního výboru pro tělesnou výchovu a sport v Praze. Byly schváleny stanovy HZS.

Ke sjednocení dvou největších záchranných organizací v republice Horské záchranné služby a Tatranské horské služby dochází 1. prosince 1954, kdy byla ustavena Horská služba s celostátním působením. Nastává velký rozvoj Horské služby. Horská služba byla začleněna do Státního výboru pro tělesnou výchovu a sport. V roce 1957 byl tento výbor zrušen a Horská služba se stala součástí Československého svazu tělesné výchovy.

Se zvýšenou úrovní Horské služby rostlo i materiální vybavení záchranných stanic i členů HS. Kromě základních pomůcek, jako svozné saně, lyžařská a horolezecká výstroj, oblečení členů a zdravotnický materiál, pronikají do vybavení HS další pomůcky pro záchrannou i preventivní činnost.

Zvýšený mezinárodní styk se zahraničními partnery z alpských zemí měl do jisté míry vliv na zvýšenou úroveň Horské služby. Rostlo materiální vybavení záchranných stanic i členů HS. K dispozici byly kromě základních pomůcek i pomůcky pro záchrannou preventivní činnost. Zavedlo se mezinárodní lyžařské značení – sjezdových tratí i lyžařských cest. Začínají se používat SOS telefony a radiostanice. Od roku 1967 se používají sněžné skútry. Postupně se vybudovávají a modernizují objekty záchranných stanic a domů HS.

Dne 10. prosince 1967 se po sympoziu ve Vysokých Tatrách rozhodlo o přijetí HS „Československé socialistické republiky“ (ČSSR) za člena „Mezinárodní federace záchranných služeb“ (IKAR) při „Union Internationale des Associations d'Alpinisme“ (UIAA). Stalo se tak na základě pravidelné účasti na zasedáních a kongresech IKAR, dále také díky uznávané úrovni našich členů HS na mezinárodní půdě. HS ČSSR patřila k nejlépe vybaveným horským službám ve východní Evropě a tak mohla stanout po boku záchranných služeb Švýcarska, Rakouska, Německa (SRN), Itálie, Francie, Jugoslávie, Lichtenštejnska, Bulharska, Kanady, Švédska a Španělska, jako člen IKAR.

HS ČR se po roce 1990 stala speciální záchranářskou organizací. Existovalo Sdružení horských služeb ČR, kdy jednotlivé oblasti (Šumava, Krušné hory, Jizerské hory, Krkonoše, Orlické hory, Jeseníky a Beskydy) měly svoji právní subjektivitu.

V roce 2001 vznikl jeden právní subjekt – občanské sdružení Horská služba České republiky. Občanské sdružení bylo financováno převážně z rozpočtu Ministerstva zdravotnictví. Během roku 2004 dochází k dohodě jednotlivých ministerstev, pro která HS vykonává činnost, že nadále bude HS zastřešována Ministerstvem pro místní rozvoj, jako podpora cestovního ruchu.

Na základě rozhodnutí vlády dochází k vytvoření obecně prospěšné společnosti – Horská služba ČR, o.p.s., která od 1. Ledna 2005 přebírá odpovědnost za činnost Horské služby v České republice. Dále s účinností zákona č. 89/2012 Sb., občanský zákoník, je občanské sdružení považováno za spolek, který je zapsán ve spolkovém rejstříku jako Horská služba České republiky, z.s. (URL08)

5 Poslání a činnost Horské služby ČR

Můžeme říci, že prevence, účinné a včasné předcházení nepříznivého působení horského prostředí je jedním z klíčových faktorů pro zajištění bezpečnosti lidí, kteří se pohybují na horách. Horská služba vykonává prevenci na třech základních úrovních:

a) **Poskytování informací**

Členové HS podávají informace o nástrahách horského prostředí (lavinové nebezpečí, počasí). HS pořádá pro širokou veřejnost přednášky, na kterých se návštěvníci dozvědí vše o bezpečnosti a o zásadách bezpečného pohybu v horském terénu

b) **Hlídky v terénu a pohotovostní služby**

V nejnavštěvovanějších částech našich hor můžeme najít i hlídky v terénu. Smyslem je okamžitá přítomnost v případě jakékoliv potřeby, poskytnutí první pomoci a transportu jak lyžařům, tak turistům. Informování návštěvníků hor, ale i ostatních stanic HS, monitorování situace na sjezdových tratích, běžeckých a turistických cestách.

c) **Výstavba zařízení k preventivním účelům**

Jedná se o značení nebezpečných míst na horách pomocí tyčového značení a značení lavinových katastrů. (Kašparová 2014)

K preventivně výchovné činnosti můžeme počítat i vůdcovskou službu. Diskutuje se o její účelnosti v českých pohorích. Vůdce zde není proto, aby návštěvníka jistil a prováděl v terénech, kde by laik mohl přijít k úrazu. Práce horského vůdce se ve většině českých a moravských pohoří, s výjimkou Krkonoš, spojuje v prevenci a poučení o horách a přírodě. Túra s vůdcem by se dala přirovnat k besedě přímo v terénu. Další velice rozsáhlou prací HS je značení cest. Je to činnost vyloženě letní, která však zabere dost času. Nejde pouze jen o malování barevných značek na stromy, daleko náročnější je tyčové značení a stavba poutačů na mapy a rozcestníky.

Horská služba ČR při výkonu své činnosti zejména:

1. organizuje a provádí záchranné a pátrací akce v horském terénu
 2. poskytuje první pomoc a zajišťuje transport zraněných,
 3. vytváří podmínky pro bezpečnost návštěvníků hor,
 4. zajišťuje provoz záchranných a ohlašovacích stanic HS,
 5. provádí instalaci a údržbu výstražných a informačních zařízení,
 6. spolupracuje při vydávání a rozšiřování preventivně-bezpečnostních materiálů,
 7. informuje veřejnost o povětrnostních a sněhových podmínkách na horách opatřeních HS k zajištění bezpečnosti na horách,
 8. spolupracuje s orgány veřejné správy, ochrany přírody a životního prostředí a jinými orgány a organizacemi,
 9. sleduje úrazovost a provádí rozbor příčin úrazů na horách, navrhuje a doporučuje opatření k jejímu snížení,
 10. provádí hlídkovou činnost na hřebenech, sjezdových tratích, pohotovostní službu na - stanicích a domech HS,
 11. provádí lavinová pozorování,
 12. připravuje a školí své členy a čekatele,
 13. spolupracuje s ostatními záchrannými organizacemi doma i v zahraničí.
- (URL01)

6 Další činnosti Horské služby

Mnoho lidí si klade otázku, co dělá HS v létě. Horští záchranáři mají mnoho práce i přes letní měsíce. Výčet úloh v letní sezóně je odlišný, ale i přesto je neméně časově náročný a důležitý. Stejně jako v zimní sezóně, tak i v létě, záchranáři ošetřují zraněné turisty. Provádí úkony, které z různých důvodů nelze vykonávat v zimě.

Jde zejména o:

1. Údržbu všech prostředků užívaných k záchraně v terénu i sjezdových tratí (svozná vozidla, čtyřkolky, sněžné skútry, opravy a údržbu budov HS)
2. Značení cest, oprava poškozeného tyčového značení
3. Účast na odborných seminářích pro členy HS (probírá se materiálová obnova, novinky poskytování první pomoci a novinky v technice)
4. Účast na školeních (rozšíření a zdokonalení vědomostí)
5. Absolvování zdravotní prohlídky se zátěžovým testem, úspěšné vykonání fyzické prověrky a účast na metodickém školení
6. Pořádání kurzů na výcvik lavinových psů
7. Probíhání výběrových řízení na pořízení nového vybavení a techniky pro potřeby HS.

7 Jak se stát členem Horské služby ČR

Členem Horské služby ČR se nemůže stát jen tak někdo. Lidé si myslí, že tato práce je „o procházení se v pěkné přírodě, pobytem na čerstvém vzduchu“, ale zdání ovšem klame. Členové HS ČR jsou často vystaveni fyzickému a psychickému nátlaku, který nemusí zvládnout každý. Proto musí nejprve projít patřičným školením a splnit fyzické požadavky.

Kdo se chce stát členem Horské služby, tak by si měl v první řadě položit tyto tři otázky:

- 1) Jsem ochoten se ve svém volném čase naplno věnovat mnohdy fyzicky, ale i psychicky náročné práci?
- 2) Práci u HS budu brát jako posláním ne honbu za výdělkem?
- 3) Čeho jsem ochoten se vzdát, co jsem ochoten nabídnout?

Pokud odpovíte kladně na tyto otázky, můžete podat přihlášku k HS ČR. Dále musí člověk, který se chce stát členem HS ČR, splňovat podmínky dané stanovami a statutem HS ČR:

- 1) fyzická zdatnost, fyzické prověrky,
- 2) morální a charakterové vlastnosti, jako předpoklad řádného plnění povinnosti člena,
- 3) znalost terénu v oblasti, kde bude přijímán,
- 4) potvrzení lékaře o způsobilosti výkonu práce v HS,
- 5) maximální stáří 35 let v den podání přihlášky,
- 6) dosažitelnost pro záchrannou činnost v příslušné oblasti s přihlédnutím k hranicím oblasti (bydliště 30 min. od dané stanice),
písemná žádost o přijetí, doložená doporučením dvou členů HS, kteří jsou nejméně 4 roky členy HS

Každý rok musí členové splnit několik povinností, které jsou nutné k aktivní službě

- 1) splnění fyzických prověrek,
- 2) absolvování letního a zimního metodického doškolení,
- 3) mít platnou lékařskou prohlídku,
- 4) proškolení z poskytování první pomoci,
- 5) zaměstnanci HS musí absolvovat další odborné školení a výcviky, včetně přezkoušení (Slíž 2013)

Práce Horské služby je velice specifické činností. HS ČR je výběrovou nezdravotnickou záchrannou organizací. Podle toho se vybírají i budoucí členové. Proškolují se a vykonávají příslušné činnosti. Každý rok se musí členové HS zúčastnit zátěžové zdravotní prohlídky. Během letní i zimní sezóny jsou prověřováni fyzickým testům, které musí splnit.

Horští záchranáři se každý rok účastní mnoho seminářů. Jsou seznámeni s inovacemi oboru zdravotní péče. Cvičí se i letečtí záchranáři, kteří zdokonalují zásah z nepřístupných míst za pomoci transportu zavěšeného pod vrtulníkem. Konají se školení kynologů se psy a lavinových expertů, kteří trénují záchranu osob zasypaných lavinou.

7.1 Slib člena horské služby

„Slibuji, že budu plnit veškeré úkoly, které vyplývají z členství v Horské službě tak, jak mi káže čest a svědomí a povinnost člena Horské služby poskytnout v případě nouze pomoci každému, vědom si toho, že nejvyššími hodnotami společnosti je život a zdraví člověka!“

Správní rada Horské služby ČR, o.p.s.

8 Horská služba jako dvě právní formy

Horská služba ČR je složena ze dvou úzce kooperujících institucí. Úkoly a poslání zabezpečují společnými silami v rámci statutu obou organizací. U Horské služby ČR pracuje asi 70 profesionálních záchranářů, 470 dobrovolných a 40 čekatelů.

8.1 Horská služba ČR, z.s.

Horská služba České republiky z.s. je spolek, který byl založen podle zákona č. 83/1990 Sb., Zákon o sdružování občanů. Dle zákona č. 89/2012 Sb, Občanský zákoník je od 1. ledna 2014 spolkem zapsaným ve spolkovém rejstříku vedeném Krajským soudem v Hradci Králové pod spisovou značkou L 156.

Výkon činnosti Horské služby se organizuje především v rámci oblastí, kterými jsou Šumava, Krušné hory, Jizerské hory, Krkonoše, Orlické hory, Jeseníky a Beskydy.

Základním organizačním článkem HS ČR z.s. je okrsek. V čele okrsku je vedoucí, kterého si mezi sebou volí členové činní v daném okrsku.

Oblast je vyšší organizační článek, který je složen z jednotlivých okrsků. Oblast plně a samostatně zabezpečuje výkon působnosti HS ČR na svém území na základě požadavků Horské služby ČR, o.p.s., a to v souladu se Stanovami, Statutem, ostatními vnitřními předpisy, jakož i obecně platnými normami. (URL02)

Každá oblast je řízena Radou oblasti, kterou tvoří vedoucí jednotlivých okrsků a dva zaměstnanci HS ČR, o.p.s. - náčelník oblasti a oblastní metodik. V čele oblasti stojí volený předseda Rady oblasti. Nejvyšším orgánem HS ČR je Valná hromada. Nejvyšším řídicím orgánem HS ČR je Rada HS ČR. Rada HS ČR se skládá z předsedů rad jednotlivých oblastí, kteří si mezi sebou volí předsedu. Statutárním zástupcem Horské služby České republiky z.s. je předseda Rady HS ČR, kterým je v současné době Jaromír Holub z Krušných hor. Dříve bylo občanské sdružení financované z rozpočtu Ministerstva zdravotnictví. Od roku 2004 je v garanci Ministerstva pro místní rozvoj. (URL02)

Člen Horské služby

Členem Horské služby se může stát osoba starší 18 let, která má zájem podílet se na činnosti a splní podmínky stanovené Stanovami a Statutem.

Rozeznáváme tyto formy členství: čekatel, dobrovolný člen, lékař HS a čestný člen. (obrázek. č.3)

Podmínky přijetí za člena čekatele:

1. čekatel

musí mít výbornou fyzickou zdatnost, morální a charakterové vlastnosti, jako předpoklad řádného plnění povinnosti člena, znalost terénu v oblasti, kde bude přijímán, potvrzení lékaře o způsobilosti výkonu práce v HS, maximální stáří, dovršení věku 40 let v den kdy bude schválen Radou oblasti jako čekatel, dosažitelnost pro záchrannou činnost v příslušné oblasti s přihlédnutím k hranicím oblasti, písemná žádost o přijetí, doložená doporučením dvou členů HS, kteří jsou nejméně 4 roky členy HS.

Podmínky přijetí za dobrovolného člena:

2. dobrovolným členem HS

se může stát čekatel, který je nejméně jeden, nejvíce však čtyři roky čekatel a který splňuje podmínky za čekatele, absolvoval základní školu HS a složil předepsané zkoušky, byl schválen členskou schůzí okrsku a složil do rukou Předsedy Rady HS ČR předepsaný slib.

Lékař HS

3. Lékařem HS

se může stát osoba s ukončeným medicínským vzděláním, která má zájem se podílet na činnosti HS.

- a) Provádí teoretickou i praktickou výuku zdravotní výchovy v rozsahu učebnice HS v okrsku (oblasti) po dohodě s náčelníkem okrsku (oblasti) dle potřeb daného okrsku (oblasti),
- b) práci lékařů HS koordinuje lékařská komise HS ČR.

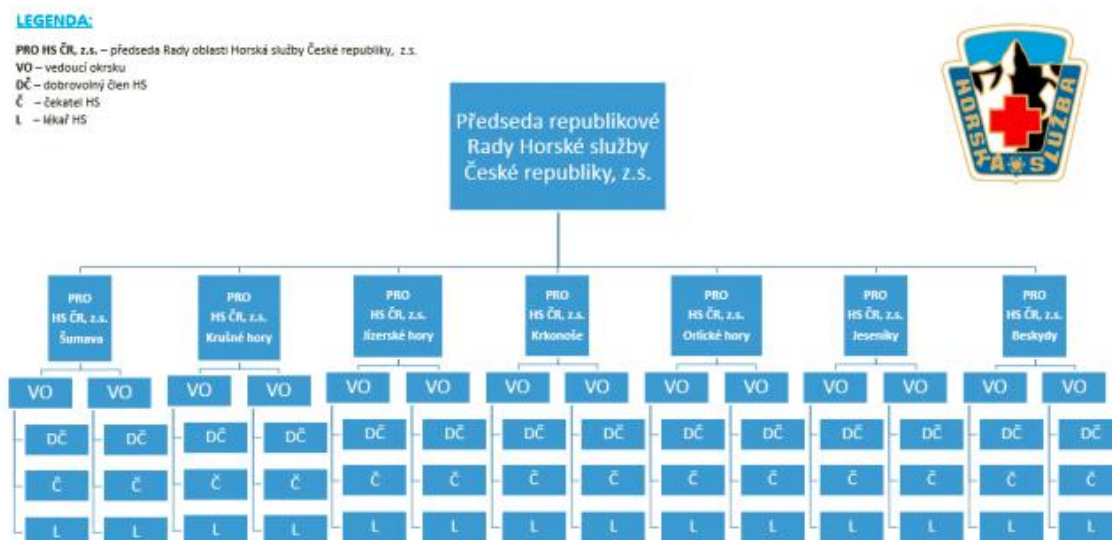
Nevztahují se na něj práva a povinnosti člena HS, avšak musí projít přezkoušením z lyžování u metodika oblasti. Vybavení výstrojí a výzbrojí řeší směrnice o vybavování. Do služeb bude stavěn po dohodě s vedením okrsku s následným schválením náčelníkem oblasti. Ve službě musí být viditelně označen „lékař HS“. Nemusí mít trvalou působnost v dané oblasti. Vztahuje se na něj pojištění člena HS.

Čestný člen HS

4. Čestným členem HS ČR

se může stát dobrovolný člen HS, který ukončil svou aktivní činnost u HS, dlouhodobě aktivně pracoval v HS nebo v souvislosti s výkonem služby v HS utrpěl trvalou újmu na zdraví, která znemožňuje plnit povinnosti člena. (URL02)

Obrázek č.3- členové Horské služby



zdroj:URL03

8.2 Horská služba ČR, obecně prospěšná společnost

Na základě rozhodnutí vlády ČR založilo Ministerstvo pro místní rozvoj ČR dne 21. 12. 2004 obecně prospěšnou společnost – Horská služba ČR, o.p.s., vedeném Krajským soudem v Hradci Králové v oddílu O vložce 113. V souladu s § 13 odst. 4 zákona č. 248/1995 Sb., o obecně prospěšných společnostech a o změně a doplnění některých zákonů a v souladu s čl. II bod. 1 písm. b) zákona č. 231/2010 Sb., kterým se mění zákon č. 248/1995 Sb. Tato organizace společně s Horskou službou České republiky z.s. -zajišťuje veškerou činnost horské služby v ČR

Ministerstvo pro místní rozvoj volí statutární orgán Horské služby ČR, o. p. s., jímž je Správní rada složená z 9 členů (mají tříleté funkční období). Zajištění celoročního provozu a činnosti HS mají na starost členové, jež jsou zaměstnanci společnosti. V roce 2014 byl celkový počet stálých zaměstnanců 67. (URL03)

Horská služba ČR, o.p.s., zejména:

1. organizuje a provádí záchranné a pátrací akce v horském terénu,
2. poskytuje první pomoc, zajišťuje transport nemocných a raněných,
3. vytváří podmínky pro bezpečnost návštěvníků hor,
4. zajišťuje provoz záchranných a ohlašovacích stanic Horské služby,
5. provádí instalaci a údržbu výstražných a informačních zařízení,
6. vydává a rozšiřuje preventivně-bezpečnostní materiály,
7. informuje veřejnost o povětrnostních a sněhových podmínkách na horách a svých opatřeních k zajištění bezpečnosti na horách,
8. sleduje úrazovost, zpracovává úrazovou statistiku, na základě které provádí rozbor příčin úrazů na horách, navrhuje a doporučuje opatření k jejímu snížení,
9. provádí hlídkovou činnost na hřebenech hor a na sjezdových tratích, pohotovostní službu na stanicích a domech Horské služby a lavinová pozorování,
10. ve vztahu k zapsanému spolku Horská služba České republiky:
 - a) provádí a zajišťuje školení členů z.s.í Horská služba České republiky a dalších osob účastnících se na záchranných a pátracích akcích v horském terénu,
 - b) zajišťuje materiálně technické vybavení z.s Horská služba České republiky,
 - c) podporuje činnost z.s.
 - d) Horská služba České republiky.
11. spolupracuje s ostatními záchrannými organizacemi v České republice i v zahraničí,
12. spolupracuje s orgány veřejné správy, ochrany přírody a životního prostředí a jinými orgány a organizacemi. (URL03)

Horská služba ČR, o.p.s., je řízena správní radou, jejíž členy jmenuje zakladatel. Statutárním orgánem společnosti je ředitel. Kontrolním orgánem společnosti je dozorčí rada, jejíž členy jmenuje zakladatel. Statutárním orgánem o. p. s. je správní rada, Ředitel o. p. s. používá tradiční označení Náčelník Horské služby ČR.

Ředitel Horské služby

Ředitel Horské služby je statutárním orgánem společnosti. Řídí činnost společnosti a jedná jejím jménem. Ředitele jmenuje a odvolává správní rada. Ředitelem Horské služby ČR, o.p.s. je Ing. František Hadáček.

Výkonný ředitel Horské služby

Výkonný ředitel plní úkoly, kterými jej pověří ředitel při plnění základních činností společnosti, včetně řízení činnosti náčelníků a zaměstnanců - záchranářů, stanovení použití technických prostředků k zajištění činností společnosti a další úkoly dle vnitřních předpisů společnosti. Výkonným ředitelem Horské služby ČR, o.p.s. je pověřen Mgr. Jiří Brožek. V rámci jednotlivých horských oblastí je výkon zajišťován náčelníky oblastí, kterými jsou Šumava, Krušné hory, Jizerské hory, Krkonoše, Orlické hory, Jeseníky a Beskydy. V čele každé oblasti stojí náčelník oblasti, jmenovaný ředitelem.

Ředitel úřadu Horské služby

Organizační chod společnosti a činnost správní a dozorčí rady zajišťuje Úřad Horské služby (Ekonomické centrum HS), v jehož čele stojí ředitel úřadu. Ředitelem úřadu Horské služby ČR, o.p.s. je Ing. Lubomír Veselý. (URL03)

8.3 Provázanost Horské služby ČR, z.s. a o.p.s.

Špatné financování Horské služby ČR zapříčinilo rozdělení do těchto dvou právních forem. Mezi těmito organizacemi existuje smlouva o spolupráci, v nichž jsou uvedené veškeré formy spolupráce, financování a materiálního zabezpečení. O.p.s. dostává a shání peníze na provoz Horské služby v ČR. Horská služba o.p.s. zajišťuje školení členů HS z.s. a dalších osob účastnících se na záchranných a pátracích akcích v horském terénu. Dále členům z.s. zajišťuje materiálně technické vybavení. Na veřejnosti vystupuje Horská služba jako jeden celek Horská služba ČR. Dělá stejnou práci a toto rozdělení na dvě právní formy bylo spíše ekonomického charakteru.

9 Zákon o Horské službě České Republiky

Zákon o HS ČR, který by upravoval práva a povinnosti jejich členů v legislativě ČR chybí. Práce HS je vykonávána na vlastní nebezpečí. Na tento problém se poukazuje již mnoho let. Záchranáři jsou omezeni ve vydávání zákazů a doporučení, která nejsou pro nikoho právně závazná a za případná porušení nehrozí žádná sankční postihnutí.

Od 1. ledna 2010 upravuje činnost HS ČR novela zákona číslo 159/1999 Sb., o některých podmínkách podnikání v oblasti cestovního ruchu. Ve svém obsahu popisuje činnost horské služby, její výkon a definuje lyžařský areál. Úplné znění novely je uveřejněno v části 6. článku VII zákona číslo 301/2009 Sb.

Úprava stanovila, že Horská služba uskutečňuje a organizuje záchranné práce v horském terénu, vyhledává ztracené turisty a poskytuje první pomoc. Tímto způsobem nabyla HS status obecně prospěšné společnosti a začlenila se do integrovaného záchranného systému. Nově tedy může HS poskytovat své služby v lyžařských areálech podle smlouvy. Jediné co platí, že členové HS nemohou dávat zákazy a jediným řešením jsou tak pouze doporučení.

Podle zákona číslo 83/1990 Sb., o sdružování občanů, který byl nahrazen zákonem číslo 89/2012 Sb., občanský zákoník, Horská služba České republiky je právnická osoba vykonávající na území horských oblastí záchranářskou činnost, před nemocniční neodkladnou péčí a další povinnosti a úkoly, vyplývající z tohoto zákona. Horská služba plní povinnosti pojící se s řešením mimořádných událostí, jež ohrožují životy, zdraví a majetek a to v rámci IZS.

Sdružení horských oblastí, které představují Horskou službu, jsou právnickými osobami se sídlem v Praze. Stanovy Horské služby, které registruje Ministerstvo pro místní rozvoj, mají za úkol stanovit jednotlivé horské oblasti, jmenovat orgány sdružení a vymezit jejich vzájemné vztahy. Statut Horské služby upravuje organizační strukturu oblastí a zároveň určuje jejich orgány. (Kašparová 2013)

10 Financování HS

Finančními zdroji HS ČR, o. p. s. jsou granty z veřejných prostředků, dotace, peněžité dary od fyzických a právnických osob, finanční obnosy vyplacené za vykonání činností a služeb poskytovaných HS ČR.

Statutární orgán, Správní rada, je činná v rozhodování o zpoplatnění a výši úhrad za jednotlivé služby. Ceník je vyvěšen na webových stránkách HS ČR, a je součástí příloh (příloha č.1). Ceník je aktuální především pro cizince, občanům České republiky je využití služeb HS ČR poskytováno zdarma.

Finanční prostředky HS pro zajištění bezpečnosti na horách nerostou tak rychle. Horští záchranáři by uvítali větší zájem ze strany majitelů středisek. Ti by mohli přispívat určitý finanční obnos, na zajištění dokonalého záchranného servisu. Jedním z možných řešení, jak získat finance pro činnost HS je nový zákon. V tomto směru Česká legislativa stagnuje. Přitom u našich východních sousedů, na Slovensku, takový zákon uvedli v platnost. HS žádá nově vzniklá střediska, aby si sama vytvořila potřebné zázemí pro záchranáře.

Pro zřízení nového střediska, kde by HS mohla sloužit návštěvníkům hor je zapotřebí suma zhruba půl milionu korun. Částka poslouží jen na pořízení potřebné techniky. Dále bude potřebovat vyčíslit náklady na nákup spotřebovávaného zdravotnického materiálu, mzdové prostředky pro zaměstnance a mnoho dalších položek. V cizině je běžnou praxí, že si areály platí tzv. skipatrolu, která zajišťuje ošetření úrazů na sjezdovkách. Některé střediska zaměstnávají i vlastní lékaře. Tento systém funguje na bázi příjmů od lyžařů na jedné straně, na straně druhé pak provozovatel má výdaje na záchrannou službu.

Návštěvníci se mohou spolehnout na plné zajištění v případě potřeby a rádi se vrací. Bohužel, v ČR to takto nefunguje. Majitelé odvádí daně státu, tak od něj očekávají automatické zajištění Horské služby. Pro areály by bylo jistě finančně výhodnější, kdyby se spolupodílely na provozu HS, místo aby si hradily a zajišťovaly vše samy.

MMR ČR ze svého rozpočtu vymezí částku peněz a tu rozvrhne mezi všech sedm horských oblastí. Každá oblast pak rozdělí prostředky do jednotlivých okrsků. Okresky podávají žádost s potřebami pro stanici (různý materiál, vakuové dlahy, oxymetry, defibrilátory, apod.) a na základě toho obdrží finance. (Kašparová 2013)

11 Komunikace

Při záchranných a pátracích akcích, kde spolu kooperuje více složek IZS, může být požadováno po záchranné skupině, aby pracovala v určité vzdálenosti od sebe a od základny. Zprávy musejí být stručné a jasné. Kanály HS jsou monitorované novináři a radioamatéry, které si novináři platí. Důležitým faktorem při záchranné akci je rychlost přenosu informací pomocí radiostanic. Přenos informací je udržován pomocí lehkého přenosného radiopřijímače a těžšího pevného vysílače do vozidla a základního pevného vysílače umístěného v objektu HS. Záchranáři ke své komunikaci používají vnitrostátní hláskovací tabulka. Tabulku používají pro to, aby nedošlo ke zkreslení nebo přeslechnutí důležité informace.

Pro HS a její komunikaci jsou zřízeny postupy pro používání a kontrolu rádiových systémů. HS má zároveň přidělený kmitočet, na kterém vysílá. Každé pásmo má určitý počet kmitočtů. V IZS se používají tyto kmitočtové pásma: Klasické frekvence ZZS jsou mezi 74 a 80 MHz. Horská služba a většina novějších sítí záchranné služby využívá pásmo 160 MHz. Radiokomunikační systém MATRA-PEGAS využívá kmitočtové pásmo 380 MHz a pro GSM sítě jsou vyhrazeny pásma 900 resp. 1800 MHz.

Zařízení musí umět komunikovat i s ostatními složkami IZS. Velice podstatné je spojení při pátracích akcích, koordinace záchranářů při službách na lyžařských tratích, včasné objednání sanitního vozu, spojení s leteckou záchrannou službou a řízení akcí v exponovaném terénu. Jedno z nejdůležitějších je přenosné zařízení, které by mělo disponovat jednoduchým ovládním, odolností proti mechanickým vlivům a hlavně dobrou výdrž. U Horské služby se nejvíce používají modely Motorola GP 340, GP 360 a CM 360.

Jediný problém zařízení je šíření signálu. Někdy nastane situace, kdy je potřeba, aby se spojily dvě stanice, ale bohužel mezi nimi je značná terénní nerovnost (či vzdálenost), která zapříčiní, že stanice nejsou v dosahu například spojení mezi dvěma údolími, přes hřeben. Řešit se to dá pomocí převaděčového provozu - sítě, jejíž součástí je převaděč, což je zařízení, které je schopno převést (přijímat, zesílit a okamžitě dále vysílat) přijímaný signál. Převaděč se nejčastěji umísťuje na vyvýšené místo, odkud se jeho signál lépe šíří přes překážky. (Kulíšek 2010)

11.1 Dispečer

Horská služba má v každé oblasti své dispečerské stanoviště. Dispečer organizuje a řídí záchranné akce. Je spojovacím článkem mezi HS a složkami IZS a řídicím článkem pro celou oblast. Dispečer může být vedoucím akce, pokud po dohodě s náčelníkem oblasti neurčí jinak. Každé ráno přijímá a vypisuje hlášení. Získává základní informace ze záchranných stanic a služeben, eviduje úrazy z předešlého dne. Získává aktuální přehled o jednotlivých zaměstnancích ve stanicích a služebnách, kteří mají službu, nebo jsou v terénu. Dispečer má za úkol zjistit možnosti přivolání vrtulníku Policie ČR a LZS. Podává základní informace do médií a plní další úkoly podle nařízení náčelníka. Dispečer nemá stálé pracoviště, k dispozici má radiostanici a telefon a přesouvá se tam, kde je zapotřebí (Kulíšek 2010)

11.1.1 Povinnosti dispečera HS:

1. organizuje a řídí záchranné a pátrací akce,
2. určuje vedoucího akce,
3. zajišťuje mapové podklady,
4. povolává síly a prostředky HS podle poplachových plánů oblasti,
5. povolává další síly a prostředky,
6. zprostředkovává věcnou nebo osobní pomoc,
7. hlavní spojovací článek uvnitř HS i mezi HS a IZS,
8. protokol o pátrací akci,
9. podává informace do médií,
10. plní další úkoly podle nařízení náčelníka oblasti.

12 Linka tísňového volání Horské služby ČR

Od 15. Prosince 2012 má Horská služba nové jednotné číslo +420 1210. Horská služba provozuje toto nouzové číslo jako službu, které bude v mobilních i pevných sítích všech operátorů v ČR zřízena stejným způsobem, jako přístup na obvyklé tísňové linky.

„+420 1210 je nová podoba čísla Horské služby. Dosud bylo zapotřebí vytáčet vždy jiné číslo podle konkrétní lokality, tyto čísla však i dosud zůstanou v platnosti. Horskou službu půjde vytočit také v případě, jestliže se budete pohybovat v příhraničí v síti zahraničního operátora, před číslo stačí vložit obligátní českou předvolbu +420. V případě potřeby ovšem nebude přivolání Horské služby bezplatné, i přesto, že volání na ostatní složky záchranného systému zdarma je. Volání bude hrazeno volajícím, měla by zde tedy platit sazba jako při normálním volání“ (Brožek, 2012).

Číslo +420 1210 usnadní práci všem návštěvníkům našich hor. Číslo je jednotné pro všechny oblasti. Návštěvník nemusí vyhledávat telefonní číslo pro danou oblast a konkrétní stanice, kolem kterých se právě vyskytuje. Samozřejmě, že čísla oblastí a stanic budou platit i nadále, takže ten kdo si čísla pamatuje, je může využívat jako doposud. Mnoho lidí si ani neuvědomí, jaké nebezpečí jim v horách hrozí. Někteří ani netuší, na jaké číslo by měli v nouzi volat. Jedna z možností je volat na číslo „112“ tedy integrovaný záchranný systém, ale je to velice zdlouhavé. Než dispečerovi vysvětlíte, kde se přesně nacházíte, co se stalo, uplyne mnoho času. Když jde o záchranu života je drahocenná každá vteřina. Signál z vašeho mobilního telefonu lze zaměřit, ale bohužel ne přesně. V horském terénu je to velmi složité určit přesnou polohu. Výhodou čísla „+420 1210“ je snadné zapamatování, vybavenost linky softwarem, který umí vždy najít nejbližší oblast a stanici vzhledem k vaší poloze. Hovor je přepojený na dispečera, který v dané oblasti slouží. Ten okamžitě zprostředkovává záchrannou akci. Nevýhodou nového čísla je, že není zdarma, jako to je u 112, 150, 155 a 158. Trojmístná čísla jsou udělována pouze na základě zákona.

13 Aplikace Horská služba do mobilu

Hlavní funkcí nové aplikace pro operační systémy mobilních telefonů iOS (Apple) a Android je právě rychlé a snadné přivolání pomoci nejbližší hlídky Horské služby v případě nouze.

Tato funkce navíc není závislá na dostupnosti datového signálu, ale pracuje s lokalizací pomocí GPS. Aplikace dokáže rovněž odeslat Horské službě nouzovou SMS zprávu s přesnou polohou uživatele telefonu. Mobilní "Horská služba" pomůže také vyhledat lyžařská střediska, poskytne základní aktuální informace o sněhových podmínkách, lavinovém nebezpečí a počasí na daném místě. Podle aktuální polohy uživatele umí také najít nejbližší stanici Horské služby a zobrazit její telefonní číslo a dobu provozu.

Součástí aplikace jsou čtyři informační oblasti:

- desatero Horské služby,
- návod, jak poskytnout první pomoc,
- pravidla jízdy na sjezdovkách,
- instrukce, jak předcházet nebezpečí v lavinových oblastech. (URL09)

14 Spolupráce HS se složkami IZS

Horská služba z.s. se zařadila mezi ostatní složky integrovaného záchranného systému (IZS) podle zákona o IZS 239/2000 Sb. Což je efektivní systém vazeb, pravidel, koordinace a spolupráce záchranných a bezpečnostních složek, orgánů státní správy a samosprávy, fyzických a právnických osob při společném provádění záchranných a likvidačních prací a přípravě na mimořádné události. Zákon o IZS je členěn do 7 částí a 32 §. Souvisejícími právními předpisy jsou zákony a nižší právní normy, reglementující především činnost složek IZS, tj. Hasičského záchranného sboru České republiky, jednotek požární ochrany zařazených do plošného pokrytí kraje jednotkami požární ochrany, zdravotnické záchranné služby a Policie České republiky a také činnost ostatních složek IZS jako je i Horská služba.

Dne 1. ledna 2005 na základě rozhodnutí vlády dochází k vytvoření obecně prospěšné společnosti tedy Horská služba ČR, o.p.s. Tuto právní normu nově včlenila mezi ostatní složky IZS. To však nic nemění na tom, že Horská služba je stále součástí ostatních složek IZS. (Slíž, 2013)

Za činnost IZS je brán zásah dvou a více složek. Spolupráce mezi složkami IZS povstává z podstaty jednotlivých úkolů. Jde zejména o záchranu životů a zdraví, čemuž předchází vyhledávání osob, poskytnutí první pomoci s následnou přepravou pacienta do bezpečí. Pacient je po prvotním ošetření v terénu okamžitě transportován k nejbližší místní komunikaci. Zde pro něj přijíždí ZZS. Horská služba může zažádat o pomoc i od Letecké záchranné služby (LZS). LZS je použita především jedná-li se o závažnější zranění (poranění hlavy, důležitých orgánů), nebo pátrací akci.

Pro HS ČR neexistuje tak rozsáhlá legislativa a tudíž zatím neexistuje ani žádná typová činnost pro situace vzniklé na horách. Existuje pouze přehled doporučení, která vznikla na základě dlouhodobých zkušeností, jak je možné situace řeší např. při lavinovém neštěstí, postup při záchranných činnostech typu pohřešování osob, atd. (URL¹⁹, Kašparová 2014)

14.1 Typová činnost složek IZS při společném zásahu

Horská služba ČR se zapojuje do pátracích akcí v terénu (záchrana pohřešovaných osob), kdy spolupracuje se složkami IZS.

14.2 Vymezení činnosti Horské služby ČR při společném zásahu

Horská služba ve spolupráci s Policií ČR organizuje a provádí pátrací akce v horském terénu v souladu se svým posláním a úkoly. Poskytuje na vyžádání síly, prostředky a speciální vybavení pro pátrací akce v horských oblastech i mimo ně. Při pohřešování osob v horském terénu Horská služba zahajuje záchranu osob z vlastní iniciativy a o této skutečnosti neprodleně vyrozumí Policii ČR prostřednictvím místně příslušného operačního střediska Policie ČR (Brožek, 2010).

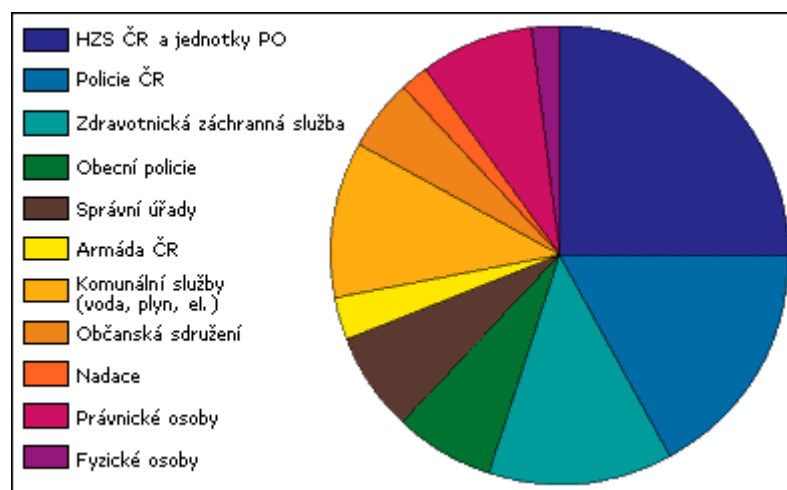
Při provádění pátracích akcí v horském terénu podle místních podmínek poskytuje součinnost Policii ČR zejména:

1. Poskytnutí potřebných sil, prostředků a speciální techniky pro dosažení nepřístupných míst,
2. Využitím vybavení, výstroje a výzbroje pro zdolávání horských terénu,
3. Místní a osobní znalosti svých členů, čekatelů a osob přibraných k zajištění pátrací akce informováním o vlastních provedených opatřeních z hlediska organizace a provádění pátracích akcí (Brožek, 2010).

15 Grafické znázornění zapojení složek IZS

Působnost HS v IZS není příliš velké. Je to způsobené specializací HS, která svou činnost provádí převážně v terénu a není potřeba spolupráce více složek IZS. Naopak u složek, které jsou specializované více na záchranné a likvidační práce jako je např. Hasičský záchranný sbor, který spolupracuje i se základními i ostatními složkami IZS je obsazenost v grafu mnohem větší (obrázek č.4). Horská služba uvedena v občanském sdružení.

Obrázek č.4- Zapojení složek do IZS



zdroj:URL04

16 Poskytování informací

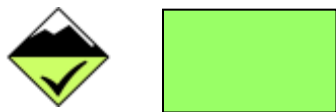
Horská služba poskytuje mnoho informací návštěvníkům hor. Jedná se především o to, jak se v horském terénu chovat a na co si dát pozor. Poskytováním informací se myslí včasné seznámení návštěvníků hor s terénem, počasím, s nebezpečím lavin a hlavně se zásadami bezpečného pohybu na horách. Jedním z nejčastějších způsobů jsou besedy a přednášky členů HS, kde návštěvníky hor za pomoci názorných pomůcek seznamují s prostředím, kde se pohybují. Jsou sepsány zásady bezpečného pohybu na horách (Deset zlatých pravidel pro pohyb ve volném terénu) a na sjezdových tratích (Deset pravidel FIS pro chování na sjezdových tratích) a deset pravidel pro pohyb cyklisty na horách.

17 Laviny

Mezinárodní stupnice lavinového nebezpečí

Od roku 1993 platí v celé Evropě jednotná pětidílná stupnice lavinového nebezpečí. Stupnice umožňuje jednotným způsobem informovat návštěvníky hor o aktuální lavinové situaci. Označení jednotlivých stupňů je číselné, slovní, barevné a pomocí ikon. Aktuální stupeň je jedním z nejdůležitějších faktorů při rozhodování a plánování túr. Čím vyšší je lavinový stupeň, tím je situace horší. Lze očekávat větší počet i velikost lavin, méně stabilní sněhové vrstvy, více nebezpečných míst a možnost uvolnění laviny při menším zatížení. Kritický je zejména 3. stupeň při kterém dochází k 47% lavinových nehod.

1. stupeň lavinového nebezpečí - nízké



Stabilita sněhové pokrývky

Sněhová pokrývka je celkem dobře zpevněná a stabilní

Pravděpodobnost uvolnění lavin

Uvolnění laviny je možné jen při velkém dodatečném zatížení** a to jen ojediněle ve velmi strmém extrémním terénu*. Je možnost samovolného uvolnění malých lavin nebo splazů, které se většinou zastaví ještě na svahu.

Doporučení pro lyžaře a turisty

Všeobecně bezpečné podmínky. Nebezpečná místa se vyskytují pouze ojediněle. Zvýšená opatrnost na svazích nad 40°!

Charakteristika 1. Stupně lavinového nebezpečí

Obvykle je vyhlášován v 20% zimního období a dochází při něm k 7% lavinových nehod. Ohrožení frekventovaných cest je nízké. Bývá vyhlášován při napadnutí 0–10 cm nového sněhu za bezvětří nebo 0-5 cm nového sněhu při působení větru nad 10m/s. Označen zelenou barvou.

Označení 1. stupně lavinového nebezpečí v jiných jazycích

CZ SK PL AN D

Nízké Malé Niski Low Gering

2. stupeň lavinového nebezpečí – mírné



Normální situace

Stabilita sněhové pokrývky

Sněhová pokrývka vykazuje na některých strmých svazích* jen střední stabilitu. Jinak je zpevněná vcelku dobře.

Pravděpodobnost uvolnění laviny

Uvolnění laviny je možné hlavně při velkém dodatečném zatížení** (výjimečně i při malém dodatečném zatížení) a to zejména na strmých svazích* většinou uvedených v lavinové předpovědi. Možnost samovolného uvolnění větších lavin se nepředpokládá. Dají se očekávat pouze laviny malých rozměrů, které se většinou zastaví ještě na svahu.

Doporučení pro lyžaře a turisty

Převážně bezpečné podmínky. Nebezpečná místa se vyskytují na strmých svazích* většinou uvedených v lavinové předpovědi. Nevstupovat na svahy nad 40°!! Zvýšená opatrnost na svazích nad 35°!

Charakteristika 2. Stupně lavinového nebezpečí

Obvykle je vyhlášován v 50% zimního období a dochází při něm k 34% lavinových nehod. Ohrožení frekventovaných cest je mírné. Bývá vyhlášován při napadnutí 10–20 cm nového sněhu za bezvětří nebo 5-10 cm nového sněhu při působení větru nad 10m/s. Označen žlutou barvou.

Označení 2. stupně lavinového nebezpečí v jiných jazycích

CZ SK PL AN D

Mírné Mierne Umirkovany Moderate Mässig

3. stupeň lavinového nebezpečí - značné



Kritická / Velmi zrádná situace!!

Stabilita sněhové pokrývky

Sněhová pokrývka vykazuje na mnoha strmých svazích* pouze střední až slabou stabilitu. Zde je jen mírně zpevněna.

Pravděpodobnost uvolnění lavin

Uvolnění laviny je možné již při malém dodatečném zatížení** a to zejména na strmých svazích* většinou uvedených v lavinové předpovědi. V některých případech je možnost samovolného uvolnění lavin středních a ve výjimečných případech i velkých rozměrů, které se obvykle zastaví až v dolní části svahu.

Doporučení pro lyžaře a turisty

Túry vyžadují velkou opatrnost a výbornou znalost lavinové problematiky. Nutná volba bezpečné trasy. Nebezpečná místa již tvoří souvislý celek i na mnoha strmých svazích* většinou uvedených v lavinové předpovědi. Nevstupovat na svahy nad 35°!! Zvýšená opatrnost na svazích nad 30°!

Charakteristika 3. Stupně lavinového nebezpečí

Obvykle je vyhlášován v 30% zimního období a dochází při něm k 47% lavinových nehod. Ojedinele může dojít k ohrožení frekventovaných cest samovolnými lavinami. Bývá vyhlášován při napadnutí 20–40 cm nového sněhu za bezvětří nebo 15-30 cm nového sněhu při působení větru nad 10m/s. Označen oranžovou barvou.

Označení 3. stupně lavinového nebezpečí v jiných jazycích

CZ	SK	PL	AN	D
Značné	Zvýšené	Znaczny	Considerable	Erheblich

4. stupeň lavinového nebezpečí - vysoké



Akutní situace

Stabilita sněhové pokrývky

Sněhová pokrývka vykazuje na většině strmých svazích* pouze slabou stabilitu.

Pravděpodobnost uvolnění lavin

Uvolnění laviny je možné již při minimálním dodatečném zatížení** a to na mnoha strmých svazích*. Dají se očekávat samovolné laviny středních ale i velkých rozměrů, které mohou dosahovat dna údolí. Může dojít k poškození lesních porostů. Obvyklé lavinové dráhy mohou dosáhnout svého maxima.

Doporučení pro lyžaře a turisty

Možnosti túr jsou silně omezené a vyžadují vynikající znalost lavinové problematiky. Nutná volba co nejbezpečnější trasy, která omezena na mírně strmé svahy*. Nebezpečná místa již tvoří souvislý celek i na mnoha strmých svazích*. Nevstupovat na svahy nad 30°!! Zvýšená opatrnost na svazích nad 25°!

Charakteristika 4. Stupně lavinového nebezpečí

Obvykle je vyhlášován jen minimálně, ale dochází při něm k 12% lavinových nehod. Většina frekventovaných cest je ohrožena samovolnými lavinami středních ale i velkých rozměrů. Bývá vyhlášován při napadnutí 40–70 cm nového sněhu za bezvětří nebo 30-50 cm nového sněhu při působení větru nad 10m/s. Označen červenou barvou.

Označení 4. stupně lavinového nebezpečí v jiných jazycích

CZ SK PL AN D

Vysoké Velké Vysoki High Gross

5. stupeň lavinového nebezpečí – velmi vysoké



Katastrofická situace

Stabilita sněhové pokrývky

Sněhová pokrývka je celoplošně velmi slabě zpevněna a nestabilní.

Pravděpodobnost uvolnění lavin

Uvolnění laviny se dá očekávat již při minimálním dodatečném zatížení** a to i v mírně strmém terénu*. Dá se očekávat více samovolných lavin velkých rozměrů, které mohou dosahovat dna údolí. Dají se předpokládat velká poškození lesních porostů. Obvyklé lavinové dráhy mohou přesahovat svá maxima.

Doporučení pro lyžaře a turisty

Túry jsou prakticky nemožné! Doporučuje se opustit lavinové oblasti.

Charakteristika 5. Stupně lavinového nebezpečí

Vyhlašován bývá jen výjimečně. Frekventované cesty se uzavírají. Ohroženy jsou i některá obydlí. Bývá vyhlašován při napadnutí 70–100 cm nového sněhu za bezvětří nebo 50-80 cm nového sněhu při působení větru nad 10m/s. Označen červenou barvou s černým šrafováním.

Označení 5. stupně lavinového nebezpečí v jiných jazycích

CZ	SK	PL	AN	D
Velmi vysoké	Veľmi veľké	Bardzo wysoki	Very high	Sehr gross

Vysvětlivky:

*** Ohrožené lavinové lokality jsou podrobněji popsány v komentáři lavinové předpovědi (nadmořská výška, orientace svahu, typ terénu)**

- Mírně strmý terén - svahy se sklonem do 30°
- Strmé svahy - svahy se sklonem nad 30°
- Velmi strmý extrémní terén - nepříznivý sklon (více než 40°), profil terénu, blízkost hřebene, hladký povrch podkladových vrstev

**** Dodatečné zatížení**

- Malé - jednotlivý lyžař/snowboardista lehce jedoucí, bez pádu, turista na sněžnicích, skupina s rozstupem minimálně 10m
- Velké - dva nebo více lyžařů/snowboardistů apod. bez rozstupů, sněžné stroje, výbuch, pěší turista/horolezec (URL05)

18 Kynologie

Horská služba používá výbornou techniku pro záchranu a poskytnutí první pomoci v terénu. Ať už se jedná o svoznou techniku, kvalitní lyže, horolezeckou výzbroj. Další součástí jsou i psi, kteří usnadňují práci Horské službě a jsou nepostradatelnou součástí v týmech záchranářů. Oplývají inteligencí, dají se snadno vycvičit a mají výborný čichový smysl. Psi se zprvu objevovali spíše u slovenských záchranářů, než u těch českých. Systematický výcvik a výchova lavinových psů začala až v roce 1968. Impulsem bylo obrovské neštěstí na polské straně Krkonoš, v oblasti Bialeho Jaru (19 mrtvých), a dále na Kubínské hoři, kde bylo lavinou strženo 54 turistů (6 osob usmrcených). Začala se používat metodika po vzoru alpských zemí a začala se pomalu přizpůsobovat podmínkám českých hor. Dnes, se pomoc psů využívá hlavně při pátrání po lidech postihnutých zemětřesením, nebo při závalu lavinami.

Jestliže se lavina utrhne, záchranáři s vycvičenými psy se vydávají do terénu hledat zasypané osoby. Jediný pes dokáže zastoupit práci 20 lidí a to jen díky svému výbornému čichu. K nejrozšířenějším plemenům záchranářských psů se řadí především němečtí ovčáci, border kolie a labradoři. (Kašparová 2013)

19 Odborné komise

HS ČR ustanovila 6 odborných komisí. Komise podléhají správní radě, a jejich úkolem je starat se o tematické problémy. Všechny komise se pravidelně schází zpravidla 4x ročně a pokud je zapotřebí, tak i častěji. Princip komisí je hlavně doporučující. Na základě doporučení těchto odborných komisí jsou vytvořeny doporučující materiály, které jsou předkládány správní radě, která je projedná, posoudí a popř. doporučí, schválí či zamítne. (Kulíšek 2010)

19.1 Souhrn odborných komisí

Metodická komise

- Tato komise organizuje systém školení a doškolení svých členů, provádí školení i pro jiné subjekty. Zajišťuje výběr a zavádění novinek v horolezeckém a záchranném materiálu.

Letecká komise

- Letecká komise koordinuje činnost leteckých záchranářů HS a vytváří nové a ověřené postupy při záchranné práci s vrtulníkem.

Lékařská komise

Sdružuje lékaře ze všech oblastí, a vytváří jednotný systém v proškolení členů HS v poskytování první pomoci.

Lavinová komise

Lavinová komise vytváří jednotnou lavinovou metodiku dle získaných novinek z IKARu.

Materiálová komise

Komise provádí výběr na nejvhodnější materiály pro celou členskou základnu HS.

Technická komise

Tato komise provádí výběr na nejvhodnější techniku pro HS.

(URL04)

20 Topografie a orientace

HS se při své práci neobejde bez vynikající znalosti terénu, dobré orientaci a umění číst v mapách. Dobrou orientaci využijí zejména při záchranné akci za nepříznivého počasí, zhoršené viditelnosti. I přesto, že jsou členové HS dobrými znalci místního terénu, musejí umět pracovat s GPS, mapou, buzolou a jinými pomůckami, se kterými pravidelně musí cvičit. V terénu je potřeba zapojit vlastní instinkt a umět porovnat skutečný terén s nákresem na mapě a naopak. Praxe a zkušenosti jsou nezbytným doplňkem pro dobrou orientaci v terénu. (Kulíšek 2010)

21 Vybavení Horské služby ČR

Na Horské službě ČR závisí zdraví i lidské životy, proto jejich technika a vybavení musí být na nejlepší úrovni. Se vzrůstající úrovní Horské služby stoupá i vybavenost záchranářů a jejich stanic. V současnosti spadá pod správu Horské služby ČR 53 objektů, ve většině případů se jedná o stanice a ohlašovny. Výběr nejvhodnějších materiálů a technického vybavení mají na starosti technická a materiálová komise. Mezi základní pomůcky, které HS potřebuje ke své činnosti, můžeme zařadit oblečení, lyžařskou výzbroj, horolezeckou výzbroj, zdravotnický materiál, dále se jedná i o vybavení na převoz pacienta, ať už jde o svozné saně, skútry nebo o vozový park. Ve vozovém parku se můžeme setkat s terénními vozy (Landrover Defender), čtyřkolkami, rolbou nebo traktorem. Vybavení lékárničky pro poskytnutí první pomoci je po celý rok stejné. Součástí výbavy jsou i speciální dlahy, límec k fixaci krční páteře, dýchací přístroj. V případě lehčího úrazu je postižený přepravován vsedě na sněžném skútru, autě či rolbě. Pokud se jedná o závažnější úraz, pacient je vložen do speciálního vaku, v němž je převážen. Záchranáři mohou přivolat i letecká záchraná služba. Vybavení HS ČR se dělí především na letní, zimní a vybavení používané po celý rok. Díky renovacím a výstavbám nových záchraných stanic a domů HS se Horská služba ČR dostala mezi jedny z nejlépe vybavených horských služeb v Evropě.

21.1 Letní období

V době, kdy na horách není sníh je nejčastěji používaným dopravním prostředkem záchranářů terénní automobil. Pokud dojde k úrazu v nepřístupném terénu, záchranáři použijí tzv. rakouský vozík. Jedná se o upravené nosítko na kolečku. K nejmávanějším zraněním, která ohrožují základní životní funkce (poranění páteře, vnitřní zranění) záchranáři volají vrtulník letecké záchrané služby.

21.2 Zimní období

Nejčastěji HS ČR zasahuje v zimě, čemuž odpovídá i její vybavení. Nejpoužívanějším dopravním prostředkem HS je sněžný skútr, ke kterému se dají připojit transportní prostředky jako jsou saně. Mimo skútr vyjíždí k vážným případům také rolba.

21.2.1 Záchranářská technika

Díky dnešní moderní době, která jde rychle kupředu a znamenitému vývoji techniky je ve schopnostech záchranářů provádět velmi obtížné zákroky. Veškerá komunikace probíhá pomocí mobilních telefonů a vysílaček.

21.2.2 Lyže

HS ČR pro usnadnění pohybu v terénu používá skialpinistické lyže. Jsou lehčí, širší a kratší než klasické lyže. Vázání lze přepínat mezi systémem pevné paty, která je vhodná ke sjezdovému stylu jízdy a potom volná pata, kterou využijí k běžeckému lyžování. Pro výstup nahoru se musí na skluznici připevnit tulení pásy, sloužící jako opora při stoupání. K lyžím patří skialpinistické boty a teleskopické hůlky, které usnadňují pohyb v terénu.

21.2.3 Kanadské sáně

Jedná se o mírně zakřivenou dřevěnou nebo hliníkovou desku. Na okraji jsou dvě tažné tyče. Z důvodu velikosti kanadských saní záchranáři využívají i různá skládací nosítka, která záchranáři nosí na zádech. Další transportní prostředek je skladná oranžová fólie s několika popruhy (Sked Stretcher). Při rozprostření se z ní stanou saně pro převoz pacienta, kterou lze také zavěsit pod vrtulník.

21.2.4 Záchranářský batoh

Každý záchranář má na základně nachystaný tzv. pohotovostní batoh. V batohu je vždy základní zdravotnická výbava, potřebná k ošetření pacienta a poskytnutí první pomoci. Jsou zde obvazy, dlahy, resuscitační pomůcky, tišící prostředky.

21.2.5 Lavinové vybavení

Důležitou součástí záchranářského vybavení je i výbava pro lavinové vyhledávání. Jedná se o lavinové sondy, kterými záchranáři bodají do sněhu a postupují v rojnici. Pokud záchranář lokalizuje oběť, použije sněžnou lopatu, která také patří do lavinového vybavení. V Krkonoších a Jeseníkách má HS k dispozici speciálně vycvičené lavinové psy.

21.2.6 Osobní ochranné pomůcky

Veškeré vybavení sloužící k ochraně zdraví záchranáře při záchranné činnosti. Například speciální oblečení, přilba, boty, stoupací železa, svítilny.

21.2.7 Helmy

Záchranáři Horské služby jdou příkladem, proto všichni členové nosí vždy helmu.

21.2.8 Oblečení

HS potřebuje pro práci velice kvalitní oblečení, které musí splňovat přesné požadavky zadané materiálovou komisí.

Oblečení se dělí na tři typy:

1. zateplené zimní oblečení,
2. vícevrstvé celoroční oblečení,
3. služební oblečení.

HS dnes oblékají převážně firmy Bergans, Salewa a Tilak.

21.2.9 Využití letecké techniky

V horských oblastech se běžně používá vrtulníku letecké záchranné služby. Záchranáři ho využívají k rychlému transportu vážně zraněných. K vyhledávání pohřešovaných osob se využívají i vrtulníky Policie ČR. Zajišťují dopravu na laviniště, jak záchranářů, tak i případně lavinových psů. Mnoho profesionálních pracovníků HS má kvalifikaci letecký záchranář. Každoročně se záchranáři účastní i školení společně s posádkami vrtulníků Policie ČR. Bohužel kvůli nepříznivým klimatickým podmínkám nelze s leteckou záchrannou službou vždy počítat. V zimních měsících často neumožní ani samotnému vzletu.

22 Závěr

Hlavním cílem této práce bylo analyzovat současný stav Horské služby v ČR, jako součást integrovaného záchranného systému. V bakalářské práci jsou shromážděny komplexní informace o tom, jak Horská služba funguje. Dílčími cíli bakalářské práce bylo zpracovat kapitoly týkající se historie, organizování Horské služby, její rozdělení a vzájemné propojení. Také je rozebrána problematika financování a řízení Horské služby. Je zde popsán i materiál, který Horská služba používá ke své činnosti. Jsou zde uvedeny i novinky, které HS zavedla pro větší bezpečnost a pohodlí turistů.

23 Použité zdroje

23.1 Použitá literatura

1. ANTUŠÁK E. a VILÁŠEK J. *Základy teorie krizového managementu. Praha: Univerzita Karlova v Praze, nakladatelství Karolinum, 2016. ISBN 978-80-246-3443-2*
2. FIALA, M., VILÁŠEK, J. *Vybrané kapitoly z ochrany obyvatelstva. 1.vyd. Praha: Karolinum, 2010. ISBN 978-80-246-1856-2*
3. KASPAROVA, V. *Analýza rizikovosti a úlohy Horské služby v IZS na Jesenicku, Uherské Hradiště, 2014, Bakalářské práce. s. 22-25,31-33,, Univerzita Tomáše Bati ve Zlíně, vedoucí práce Zdeněk Šafařík*
4. FIALA M. VILÁŠEK J. a VONDRÁŠEK D. *Integrovaný záchranný systém ČR na počátku 21. století. Praha: Karolinum, 2014. ISBN 978-80-246-2477-8.*
5. MARTÍNEK B. a TVRDEK J.. *Základy integrovaného záchranného systému. Praha: Policejní akademie České republiky v Praze, 2010. ISBN 978-80- 7251-338-3.*
6. VILÁŠEK, J., FUS, J. *Krizové řízení v ČR na počátku 21.století. 1.vyd. Praha: Karolinum, 2012. ISBN 978-80-246-2170-8*
7. WATTS, Claire. *Záchranáři. 1. Vydání, Praha: Fortuna Print, c2004, 63 s. ISBN 80732-1139-4.*
8. Martin Kulíšek. *Úloha Horské služby v IZS. zlín, 2010. Diplomová práce., s. 18, 20-22,44, 46-47,Univerzita Tomáše Bati ve Zlíně. Vedoucí práce Luděk Lukáš.*
9. Michaela Šlejmarová. *Působení Horské služby v PNP a spolupráce se složkami IZS. 2015. Diplomovaný zdravotnický záchranář, s.27, Vyšší*

odborná škola, střední škola, jazyková škola s právem státní jazykové zkoušky a základní škola MILLS, s. r. o. Vedoucí práce PhDr. Martina Muknšnáblová.

10. Ondřej Slíž. *HORSKÁ SLUŽBA, JEJÍ POSLÁNÍ A ČINNOST V JESENÍKÁCH*. 2013. Diplomová práce., 17, 21-23, 29, 34, Univerzita Palackého v Olomouci Fakulta tělesné kultury. Vedoucí práce Doc. Ing. Jaromír Novák, CSc.

23.2 Elektronické zdroje a dokumenty

URL 01- <https://www.horskasluzba.cz/cz/horska-sluzba/poslani-a-ukoly> [online]. [cit. 2018-04-02].

URL 02- <https://www.horskasluzba.cz/cz/horska-sluzba/horska-sluzba-ceske-republiky-z-s> [online]. [cit. 2018-04-02].

URL 03- <https://www.horskasluzba.cz/cz/horska-sluzba/horska-sluzba-cr-o-p-s> [online]. [cit. 2018-04-02].

URL04- <https://www.horskasluzba.cz/cz/horska-sluzba/odborne-komise> [online]. [cit. 2018-04-02].

URL05- <https://www.horskasluzba.cz/cz/horska-sluzba/laviny> [online]. [cit. 2018-04-02].

URL06- <https://www.horskasluzba.cz/cz/horska-sluzba/cenik-specialnich-vykonu> [online]. [cit. 2018-04-02].

URL07- <https://www.horskasluzba.cz/cz/horska-sluzba/podminky-prijeti-k-hs> [online]. [cit. 2018-04-02].

URL08 - <https://www.horskasluzba.cz/cz/horska-sluzba/historie> [online]. [cit. 2018-03-28].

URL09- <https://www.horskasluzba.cz/cz/aktualni-informace/informace-a-pravidla/aplikace-do-mobilu> [online]. [cit. 2018-04-02].

URL10- <http://www.hzscr.cz/clanek/integrovaný-zachranný-system.aspx> [online]. [cit. 2018-03-28].

URL11- <http://www.hzscr.cz/clanek/hzs-hlavniho-mesta-prahy-menu-integrovaný-zachranný-system-co-je-izs.aspx> [online]. [cit. 2018-04-02].

URL12- <http://www.hzscr.cz/clanek/integrovaný-zachranný-system.aspx> [online]. [cit. 2018-03-28].

URL13- <https://www.zakonyprolidi.cz/cs/2015-320> [online]. [cit. 2018-03-29]

URL14- https://cs.wikipedia.org/wiki/Integrovan%C3%BD_z%C3%A1chrann%C3%BD_syst%C3%A9m [online]. [cit. 2018-04-02].

URL15-https://cs.wikipedia.org/wiki/Horsk%C3%A1_sl%C5%BEba_%C4%8Cesk%C3%A9_republiky [online]. [cit. 2018-04-02].

URL16- Zákon o integrovaném záchranném systému a o změně některých zákonů. In: Sbírka zákonů ČR. 2000, č. 239. Dostupné z: <http://www.zakonyprolidi.cz/cs/2000-239>

URL17- <http://www.hzscr.cz/clanek/menu-jednotky-pozarni-ochrany-jednotky-pozarni-ochrany-jednotky-po.aspx>[online]. [cit. 2018-04-02].

URL18-<http://www.policie.cz/clanek/o-nas-policie-ceske-republiky-policie-ceske-republiky.aspx> [online]. [cit. 2018-04-02].

URL19- URL <http://www.hzscr.cz/> [online]. [cit. 2018-04-02].

URL20- <http://www.hzscr.cz/hzs-libereckeho-kraje.aspx> [online]. [cit. 2018-04-02].

URL21-<http://www.mmr.cz/cs/Regionalni-politika-a-cestovni-ruch/Cestovni-ruch/Pravo-Legislativa/Prehled-platnych-pravnich-predpisu/Novela-zakona-c-159-99-Sb-o-obsahu-cinnosti-a-vy> [online]. [cit. 2018-04-03].

23.3 Zdroje obrázků

URL 01- <http://www.alianceizs.cz/o-nas/>

URL 02- <https://www.horskasluzba.cz/cz/index.php>

URL03-<https://www.horskasluzba.cz/cz/horska-sluzba/horska-sluzba-ceske-republiky-z-s>

URL 04- <http://bezpecnavlasim.cz/izs/>

24 Seznam příloh

Příloha č. 1- ceník poskytovaných služeb

Horská služba ČR, o.p.s.



Preisliste der Leistungen Bergwacht der Tschechischen Republik Pricelist of the Mountain Rescue of the Czech Republic Ceník speciálních výkonů Horské služby ČR, o.p.s.			
1.		Einsatz der Bergwacht in der Station der Bergwacht	35 €
		Treatment at the Mountain Rescue Station	
		Zásah HS na stanici Horské služby	
2.		Einsatz der Bergwacht außerhalb der Station der Bergwacht bis zu 3 km zum/vom Einsatzort und bis zu 3 Einsatzkräften	170 €
		Treatment and transport from/to the place of the accident, less than 3 km and up to 3 members of the Mountain Rescue staff	
		Zásah HS mimo stanici Horské služby do 3 km z/do místa zásahu a do 3 záchranářů.	
3.		Einsatz der Bergwacht außerhalb der Station der Bergwacht; mehr als 3 km zum/vom Einsatzort oder es beteiligen sich 4 - 10 Einsatzkräfte am Einsatz	345 €
		Treatment and transport from/to the scene of the accident, more than 3 km or between 4 to 10 members of the Mountain Rescue staff	
		Zásah HS mimo stanici Horské služby nad 3 km z/do místa zásahu nebo se zásahu zúčastní od 4 do 10 záchranářů	
4.		Bei Einsätzen von mehr als 10 Einsatzkräften wird zur Grundgebühr gemäß Punkt 3 hinzugerechnet • pro Person und pro angefangener Std. einschließlich notwendiger Transport	10 €
		Operation with more than 10 members of the Mountain Rescue Service staff as additional costs to Point 3 • per every person and per every started hour, including transportation	
		Při nasazení více než 10 záchranářů se připočte k základní sazbě v bodě 3. ceníku • za osobu a za každou započatou hodinu zásahu včetně nutných transportů	
Alle Preise sind ohne Umsatzsteuer • All prices are without VAT • Všechny ceny zde uvedené jsou bez DPH Gültigkeit ab 01.12.2008 • Valid from December 1st, 2008 • Platnost od 1.12.2008			
<p>Mgr. Jiří Brožek Director - Hauptmann Horská služba ČR, o. p. s.</p> 			

Sídlo společnosti

Špindlerův Mlýn 260 • 543 51 Špindlerův Mlýn
tel/fax: +420 499 433 230 • www.horskaslužba.cz

Společnost je zapsána v rejstříku obecně prospěšných společností vedeným Krajským soudem v Hradci Králové oddíl O, vložka 113
Bankovní spojení: GEMB a.s., č.ú. 171922771/0600 • IČO: 27467759 • DIČ: CZ27467759

