

# PŘÍLOHY

## Příloha č. 1: EDSS (expanded disability status scale)

### Rozšířená stupnice míry postižení (Expanded Disability Status Scale – EDSS)

- 0 Normální neurologická funkce (u všech FS stupeň 0, u cerebrálního systému akceptovatelný stupeň 1).
- 1,0 Žádné postižení, minimální příznaky z jednoho FS (tzn. stupeň 1, bez ohledu na stupeň 1 u cerebrálního systému).
- 1,5 Žádné postižení, minimální příznaky u více než jednoho FS (tzn. stupeň 1 u více než jednoho FS, bez ohledu na stupeň 1 u cerebrálního systému).
- 2,0 Minimální postižení u jednoho FS (tzn. u jednoho FS stupeň 2, u ostatních stupně 0 nebo 1)
- 2,5 Minimální postižení u dvou FS (tzn. u dvou FS stupeň 2 u ostatních stupně 0 nebo 1).
- 3,0 Střední postižení u jednoho FS (tzn. u jednoho FS stupeň 3, u ostatních stupně 0 nebo 1), nebo mírné postižení u tří nebo čtyř FS (tzn. u tří nebo čtyř FS stupeň 2, u ostatních stupně 0 nebo 1), avšak jenom chodící pacienti.
- 3,5 Plně chodící pacient se středním postižením u jednoho FS (tzn. U jednoho FS stupeň 3) a jedním nebo dvěma FS stupně 2; nebo dvěma FS stupně 3; nebo pěti FS stupně 2 (u ostatních FS stupně 0 nebo 1).
- 4,0 Plně chodící pacient, samostatný, aktivní alespoň 12 hodin denně i přes relativně těžké postižení jednoho FS (stupeň 4, ostatní FS stupeň 0 nebo 1), nebo kombinace nižších stupňů, převyšující limit předchozího bodového hodnocení. Schopen ujít bez pomoci a odpočinku asi 500 metrů.
- 4,5 Plně chodící pacient, samostatný, aktivní po většinu dne; charakterizován relativně vážným postižením jednoho FS (stupeň 4, ostatní FS stupeň 0 nebo 1) nebo kombinací nižších stupňů, převyšující limit předchozího bodového hodnocení. Schopen ujít bez pomoci a odpočinku asi 300 metrů.
- 5,0 Chodící pacient, schopen ujít bez pomoci a odpočinku asi 200 metrů. (Obvyklým ekvivalentem je stupeň 5 u jednoho FS, zatímco ostatní FS jsou stupně 0 nebo 1, nebo kombinace nižších stupňů, obvykle převyšující specifikaci pro hodnotu EDSS 4,0).

- 5,5 Chodící pacient, schopen ujít bez pomoci a odpočinku asi 100 metrů; postižení dosti těžké na to, aby zamezilo běžným každodenním činnostem. (Obvyklým ekvivalentem je stupeň 5 u jednoho FS, zatímco ostatní FS jsou stupně 0 nebo 1, nebo kombinace nižších stupňů, obvykle převyšující specifikaci pro hodnotu EDSS 4,0).
- 6,0 Jednostranná pomůcka (hůl nebo berle) potřebná k překonání vzdálenosti asi 100 metrů s odpočinkem nebo bez odpočinku (obvyklými ekvivalenty jsou kombinace s více než dvěma FS stupně 3+.)
- 6,5 Trvalá oboustranná pomůcka (hole nebo berle) potřebná k překonání vzdálenosti asi 20 metrů bez odpočinku. (Obvyklými ekvivalenty jsou kombinace s více než dvěma FS stupně 3+.)
- 7,0 Neschopen ujít více než 5 metrů i s pomůckami, v zásadě upoután na vozík; ve standardním vozíku se pohybuje sám a je schopen se z vozíku přemístit. Činný 12 hodin denně na vozíku. (Obvyklými ekvivalenty jsou kombinace s více než jedním FS stupně 4+; velice zřídka jenom pyramidové funkce ohodnocené stupněm 5.)
- 7,5 Neschopen ujít více než několik kroků, upoután na vozík; při přemísťování z vozíku a při pohybu na něm může vyžadovat pomoc. (Obvyklými ekvivalenty jsou kombinace s více než jedním FS stupně 4+.)
- 8,0 V zásadě upoután na lůžko nebo vozík, nebo částečně pohyblivý na vozíku, většinu dne může strávit mimo lůžko; zachovává si mnohé funkce potřebné pro péči o sebe; částečně může používat ruce. (Obvyklými ekvivalenty jsou kombinace, obecně stupeň 4+ u několika FS.)
- 8,5 V zásadě upoután na lůžko po většinu dne; částečně může používat ruce (ruku); zachovává si některé funkce potřebné pro péči o sebe. (Obvyklými ekvivalenty jsou kombinace, obecně stupeň 4+ u několika FS.)
- 9,0 Bezmocný pacient upoutaný na lůžko; může jíst a komunikovat. (Obvyklými ekvivalenty jsou kombinace, většinou stupňů 4+.)
- 9,5 Úplně bezmocný pacient upoutaný na lůžko; není schopen efektivně komunikovat nebo jíst/polykat. (Obvyklými ekvivalenty jsou kombinace s téměř všemi hodnotami 4+.)
- 10 Smrt následkem roztroušené sklerózy.

## **Funkční systémy (FS) stupnice EDSS**

### **Pyramidová funkce**

0. normální stav

1. abnormální příznaky bez postižení funkce
2. minimální postižení
3. mírná nebo střední paraparéza nebo hemiparéza, těžká monoparéza
4. výrazná paraparéza nebo hemiparéza; střední kvadruparéza; nebo monoplegie
5. paraplegie, hemiplegie, nebo výrazná kvadruparéza
6. kvadruplegie
- V. neznámý stav

#### **Mozečkové funkce**

0. normální stav
1. abnormální příznaky bez postižení funkce
2. mírná ataxie
3. střední ataxie trupu nebo končetin
4. těžká ataxie všech končetin
5. neschopnost koordinovaných pohybů z důvodů ataxie
- V. neznámý stav
- X. používá se po každém čísle, když se během testování objeví slabost (stupeň 3 a více u pyramidového FS)

#### **Funkce mozkového kmene**

0. normální stav
1. jenom příznaky (reflexologické)
2. nystagmus 1. stupně při horizontálním či vertikálním pohledu (pacient si může i nemusí být poruchy vědom), jiné minimální obtíže
3. těžký nystagmus, parézy okohybných nervů, nebo střední postižení jiných mozkových nervů
4. výrazná dysartrie (porucha artikulace) nebo jiné výrazné postižení
5. neschopnost polykat nebo mluvit
- V. neznámý stav

#### **Senzitivní funkce**

0. normální stav
1. pouze snížení vibračního cití a grafestezie
2. mírné snížení dotykového, bolestivého cití a polohocitu a/nebo středně těžké postižení vibračního cití na jedné nebo dvou končetinách; nebo vibrace a grafestezie postiženy na třech nebo všech končetinách

3. středně významné snížení dotykového bolestivého cití a polohocitu a/nebo výrazná ztráta vibračního cití na jedné nebo dvou končetinách; nebo mírné snížení dotykového nebo bolestivého cití a/nebo středně významné snížení propioceptivního cití ve třech nebo čtyřech končetinách
4. významné snížení cití dotykového nebo bolestivého nebo ztráta propiocepce samotná nebo kombinovaná v jedné nebo dvou končetinách; nebo středně výrazné snížení dotyku nebo bolesti anebo velmi těžké snížení propiocepce ve více než dvou končetinách
5. ztráta citlivosti v jedné nebo dvou končetinách; nebo středně významný pokles dotyku a bolesti a/nebo ztráta propiocepce pro většinu těla od hlavy níže
6. ztráta citlivosti od hlavy níže
- V. neznámý stav

#### **Vegetativní nervový systém (funkce střev a močového měchýře)**

0. normální stav
1. mírné problémy s močením, obtížný počátek mikce, nutkání nebo retence
2. středně obtížný začátek mikce, nutkání k močení nebo retence obsahu střev nebo měchýře; nebo málo častá močová inkontinence
3. častá močová inkontinence
4. nutnost téměř neustálého cévkování
5. ztráta funkcí močového měchýře, trvalý katétr
6. ztráta funkcí střev a močového měchýře
- V. stav neznámý

#### **Funkce zrakové**

0. normální stav
1. nablednutí papily a/nebo malý skotom (výpadek zorného pole) a/nebo zhoršení zrakové ostrosti s horším okem méně než 20/20, ale více než 20/30
2. horší oko s velkým skotomem a/nebo maximální zraková ostrost (korigovaná) v rozsahu 20/30 až 20/59
3. horší oko s velkým skotomem nebo střední zmenšení rozsahu zorných polí a/nebo maximální zraková ostrost (korigovaná) v rozsahu 20/60 až 20/99
4. horší oko s výrazným omezením zorného pole a/nebo maximální zraková ostrost lepšího oka 20/60 a méně
5. horší oko s maximální zrakovou ostrostí (korigovanou) menší než 20/200; stupeň 4 a maximální zraková ostrost lepšího oka 20/60 a méně
6. stupeň 5 a maximální zraková ostrost lepšího oka 20/60 a méně

V. stav neznámý

X. přidává se ke stupňům 0 až 6, jestliže je zaznamenána přítomnost temporálního nablednutí papily

#### **Funkce cerebrální (mentální)**

0. normální stav

1a. jenom změny nálad (deprese a/nebo euforie; neovlivňuje to bodování v rámci stupnice EDSS)

1b. mírná únava, lehké známky poklesu duševní činnosti

2. lehký pokles duševní činnosti; střední nebo těžká únava

3. střední pokles duševní činnosti

4. výrazný pokles duševní činnosti

V. stav neznámý

#### **Jiné funkce**

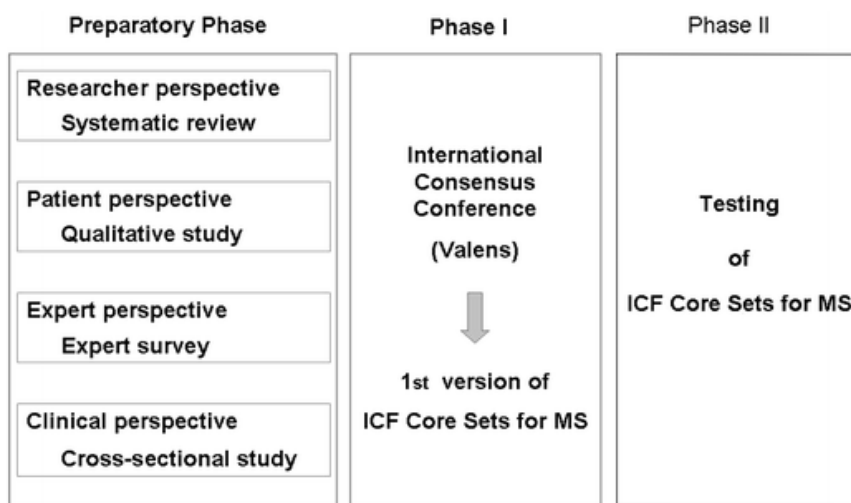
1. žádné

2. jakékoliv další neurologické nálezy připisované roztroušené skleróze (specifikovat)

a. stav neznámý

(Kovářová a kol., 2013)

## Příloha č. 2: Schéma procesu vývoje core setu



Obrázek č. 3: Schéma procesu vývoje core setu (Coenen et al., 2011)

### Příloha č. 3: Dotazník zvládnutí běžných denních aktivit

#### Dotazník zvládnutí běžných denních aktivit

- ohodnoťte prosím, jak zvládáte následující aktivity:

1. Chůze na kratší vzdálenosti (méně než 1 km) po snadném terénu?

Bez obtíží	Lehká obtíž	Střední obtíž	Velká obtíž	Nemožné

2. Chůze na delší vzdálenosti (více než 1 km)?

Bez obtíží	Lehká obtíž	Střední obtíž	Velká obtíž	Nemožné

3. Chůze po obtížném terénu (např. po trávě, do kopce, v lese...)?

Bez obtíží	Lehká obtíž	Střední obtíž	Velká obtíž	Nemožné

4. Chůze okolo překážek (např. vyhýbání se lidem na ulici...)?

Bez obtíží	Lehká obtíž	Střední obtíž	Velká obtíž	Nemožné

5. Pohyb uvnitř budov?

Bez obtíží	Lehká obtíž	Střední obtíž	Velká obtíž	Nemožné

6. Zvedání, nošení a pokládání předmětů?

Bez obtíží	Lehká obtíž	Střední obtíž	Velká obtíž	Nemožné

7. Využití ruky k jemným pohybům (ruční práce, drobné domácí opravy, psaní na klávesnici...)?

Bez obtíží	Lehká obtíž	Střední obtíž	Velká obtíž	Nemožné

8. Využití ruky k větším pohybům (úklid domácnosti, práce na zahradě...)?

Bez obtíží	Lehká obtíž	Střední obtíž	Velká obtíž	Nemožné

9. Řízení automobilu?

Bez obtíží	Lehká obtíž	Střední obtíž	Velká obtíž	Nemožné

10. Používání dopravních prostředků jako pasažér?

Bez obtíží	Lehká obtíž	Střední obtíž	Velká obtíž	Nemožné

11. Vykonávání osobní hygieny?

Bez obtíží	Lehká obtíž	Střední obtíž	Velká obtíž	Nemožné

12. Svlékání a oblékání oblečení?

Bez obtíží	Lehká obtíž	Střední obtíž	Velká obtíž	Nemožné

13. Obouvání a zouvání?

Bez obtíží	Lehká obtíž	Střední obtíž	Velká obtíž	Nemožné

14. Jídlo a pití (najíst se příborem, otevření a držení lahve...)?

Bez obtíží	Lehká obtíž	Střední obtíž	Velká obtíž	Nemožné

15. Příprava jídla (nakrájet, uvařit, naservírovat na talíře...)?

Bez obtíží	Lehká obtíž	Střední obtíž	Velká obtíž	Nemožné

16. Zvládnout menší nákup (pouze pár věcí, chůze po malém obchodě...)?

Bez obtíží	Lehká obtíž	Střední obtíž	Velká obtíž	Nemožné

17. Zvládnout větší rodinný nákup (více těžších věcí, naložit do auta a vyndat věci z auta, chůze po velkém obchodě...)?

Bez obtíží	Lehká obtíž	Střední obtíž	Velká obtíž	Nemožné

18. Vykonávání domácích prací (úklid pokoje, vynášení odpadků...)?

Bez obtíží	Lehká obtíž	Střední obtíž	Velká obtíž	Nemožné



19. Vykonávání běžných denních povinností (plánování co budu dnes dělat, realizace programu...)?

Bez obtíží	Lehká obtíž	Střední obtíž	Velká obtíž	Nemožné

20. Zvládání psychicky náročnějších situací (odpovědnost, stres, krize...)?

Bez obtíží	Lehká obtíž	Střední obtíž	Velká obtíž	Nemožné

21. Mluvení a rozumění mluvenému slovu?

Bez obtíží	Lehká obtíž	Střední obtíž	Velká obtíž	Nemožné

22. Používání komunikačních prostředků (chytrý telefon, email...)?

Bez obtíží	Lehká obtíž	Střední obtíž	Velká obtíž	Nemožné

23. Provozování osobních zájmů (sport, hry, relaxace...)?

Bez obtíží	Lehká obtíž	Střední obtíž	Velká obtíž	Nemožné

24. Vytváření a udržování blízkých osobních vztahů (rodina, přátelé...)?

Bez obtíží	Lehká obtíž	Střední obtíž	Velká obtíž	Nemožné

## **Příloha č. 4: Zkrácený Core Set pro roztroušenou sklerózu**

### **Brief ICF Core Set for Multiple Sclerosis**

#### **Body Functions**

- b130 Energy and drive functions
- b152 Emotional functions
- b164 Higher-level cognitive functions
- b210 Seeing functions
- b280 Sensation of pain
- b620 Urination functions
- b730 Muscle power functions
- b770 Gait pattern functions

#### **Body Structures**

- s110 Structure of brain
- s120 Spinal cord and related structures

#### **Activities & Participation**

- d175 Solving problems
- d230 Carrying out daily routine
- d450 Walking
- d760 Family relationships
- d850 Remunerative employment

#### **Environmental Factors**

- e310 Immediate family
- e355 Health professionals
- e410 Individual attitudes of immediate family members
- e580 Health services, systems and policies

(ICF research branch, 2017)

## Příloha č. 5: Dotazník zvládnutí běžných denních aktivit s odpověďmi pacienta

### Dotazník zvládnutí běžných denních aktivit ze dne 12. 7. 2017

- ohodnoťte prosím, jak zvládáte následující aktivity:

1. Chůze na kratší vzdálenosti (méně než 1 km) po snadném terénu?

Bez obtíží	Lehká obtíž	Střední obtíž	Velká obtíž	Nemožné
			<del></del>	

2. Chůze na delší vzdálenosti (více než 1 km)?

Bez obtíží	Lehká obtíž	Střední obtíž	Velká obtíž	Nemožné
				<del></del>

3. Chůze po obtížném terénu (např. po trávě, do kopce, v lese...)?

Bez obtíží	Lehká obtíž	Střední obtíž	Velká obtíž	Nemožné
			<del></del>	

4. Chůze okolo překážek (např. vyhýbání se lidem na ulici...)?

Bez obtíží	Lehká obtíž	Střední obtíž	Velká obtíž	Nemožné
		<del></del>		

5. Pohyb uvnitř budov?

Bez obtíží	Lehká obtíž	Střední obtíž	Velká obtíž	Nemožné
		<del></del>		

6. Zvedání, nošení a pokládání předmětů?

Bez obtíží	Lehká obtíž	Střední obtíž	Velká obtíž	Nemožné
		<del></del>		

7. Využití ruky k jemným pohybům (ruční práce, drobné domácí opravy, psaní na klávesnici...)?

Bez obtíží	Lehká obtíž	Střední obtíž	Velká obtíž	Nemožné
	<del></del>			

8. Využití ruky k větším pohybům (úklid domácnosti, práce na zahradě...)?

Bez obtíží	Lehká obtíž	Střední obtíž	Velká obtíž	Nemožné
<del></del>				



19. Vykonávání běžných denních povinností (plánování co budu dnes dělat, realizace programu...)?

Bez obtíží	Lehká obtíž	Střední obtíž	Velká obtíž	Nemožné
		<del></del>		

20. Zvládání psychicky náročnějších situací (odpovědnost, stres, krize...)?

Bez obtíží	Lehká obtíž	Střední obtíž	Velká obtíž	Nemožné
			<del></del>	

21. Mluvení a rozumění mluvenému slovu?

Bez obtíží	Lehká obtíž	Střední obtíž	Velká obtíž	Nemožné
<del></del>				

22. Používání komunikačních prostředků (chytrý telefon, email...)?

Bez obtíží	Lehká obtíž	Střední obtíž	Velká obtíž	Nemožné
<del></del>				

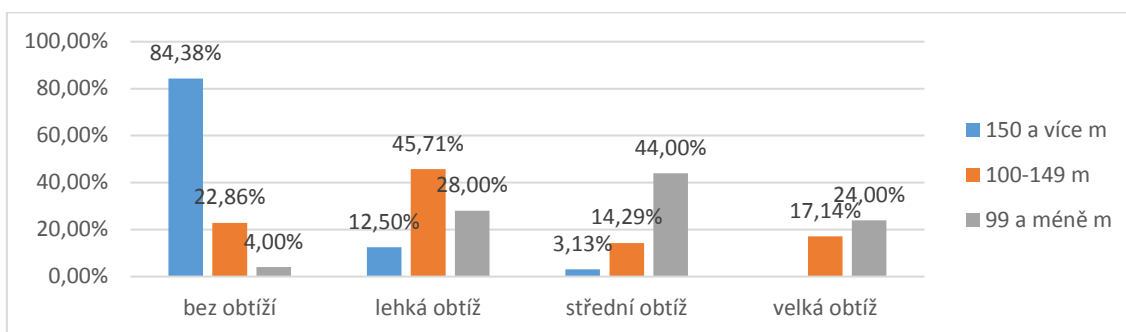
23. Provozování osobních zájmů (sport, hry, relaxace...)?

Bez obtíží	Lehká obtíž	Střední obtíž	Velká obtíž	Nemožné
				<del></del>

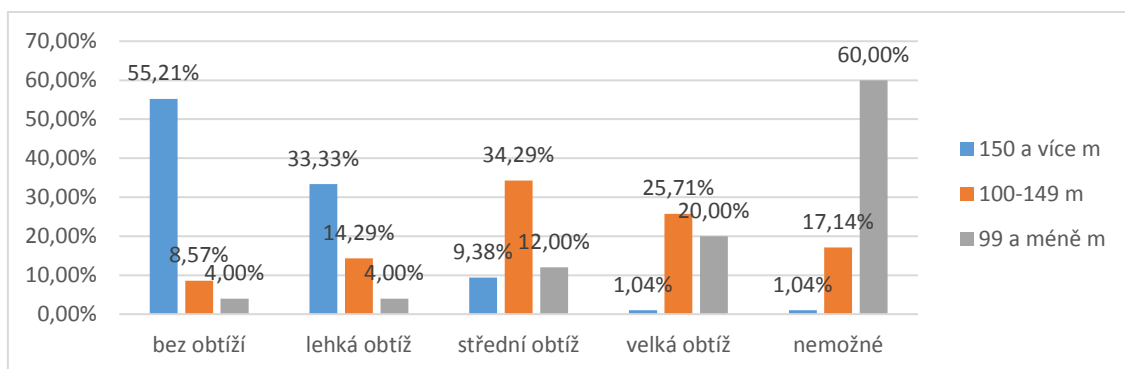
24. Vytváření a udržování blízkých osobních vztahů (rodina, přátelé...)?

Bez obtíží	Lehká obtíž	Střední obtíž	Velká obtíž	Nemožné
<del></del>				

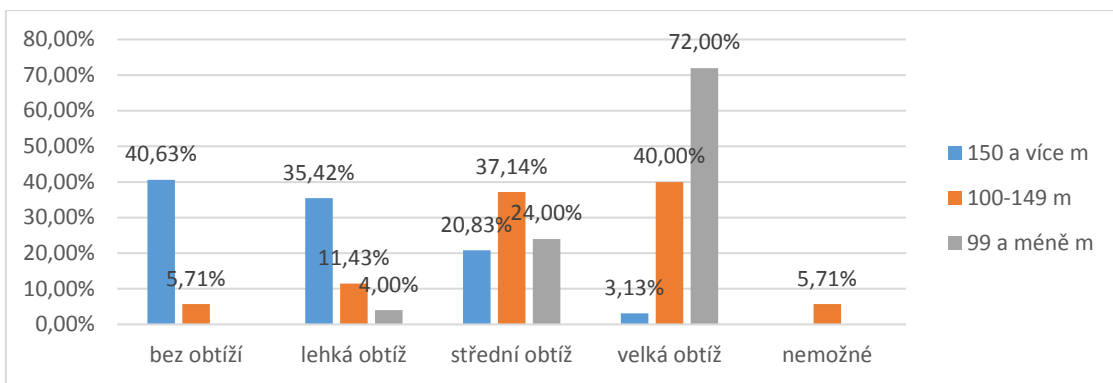
## Příloha č. 6: Grafy jednotlivých aktivit s výsledky podle 2MWT



Graf č. 25: Chůze na krátké vzdálenosti a výkon v 2MWT

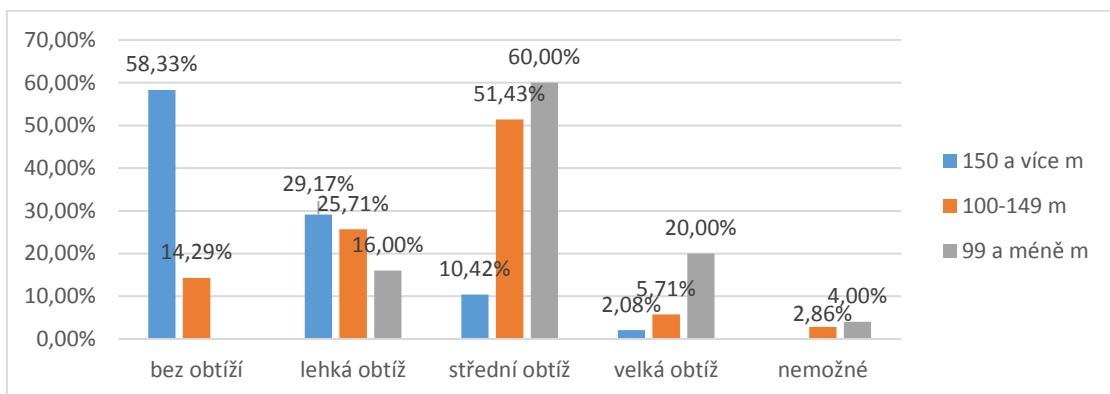


Graf č. 26: Chůze na delší vzdálenosti a výkon v 2MWT



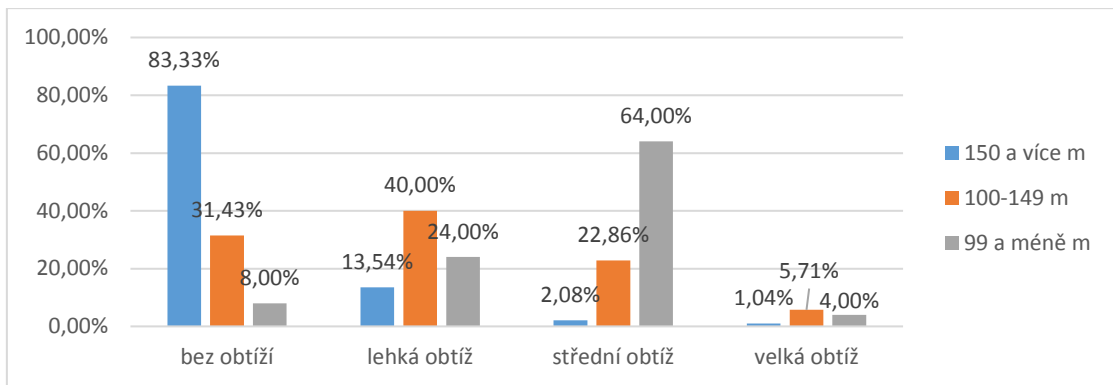
Graf č.

27: Chůze po obtížném terénu a výkon v 2MWT

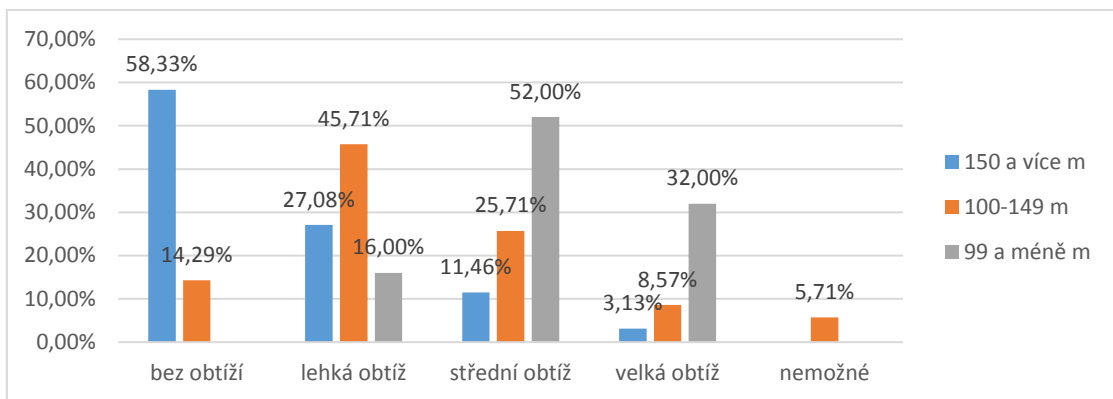


Graf č.

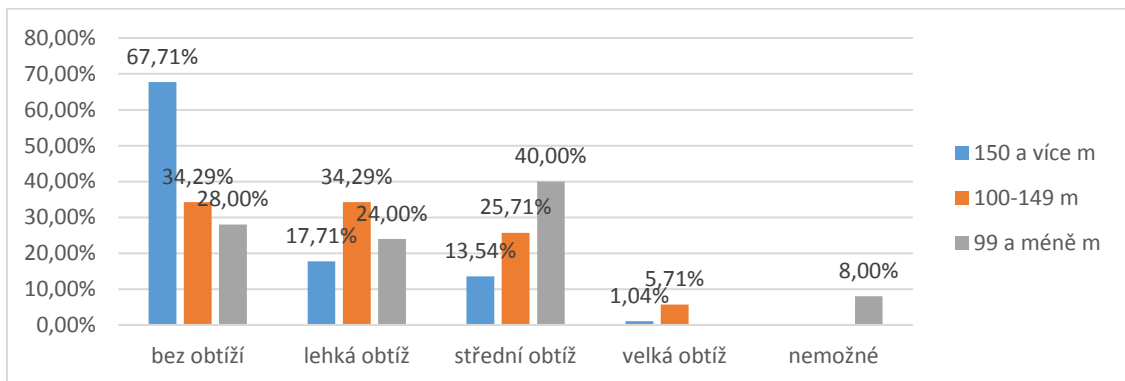
28: Chůze okolo překážek a výkon v 2MWT



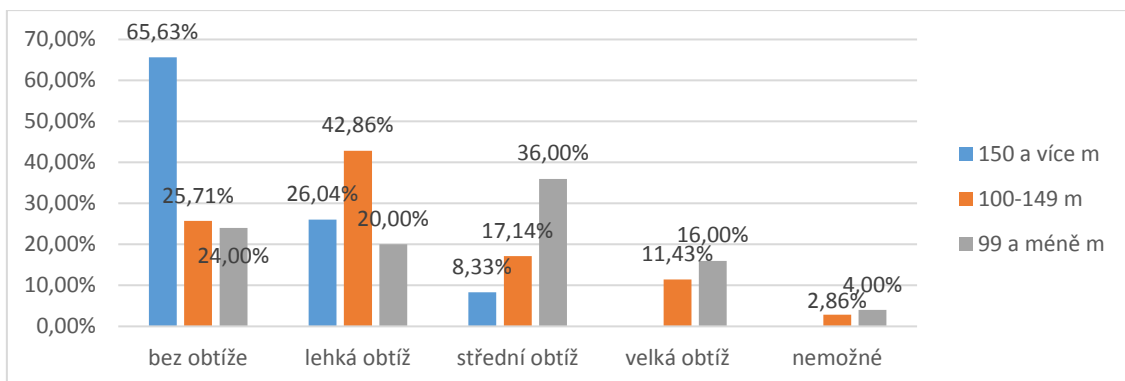
Graf č. 29: Pohyb uvnitř budov a výkon v 2MWT



Graf č. 30: Zvedání, nošení a pokládání předmětů a výkon v 2MWT

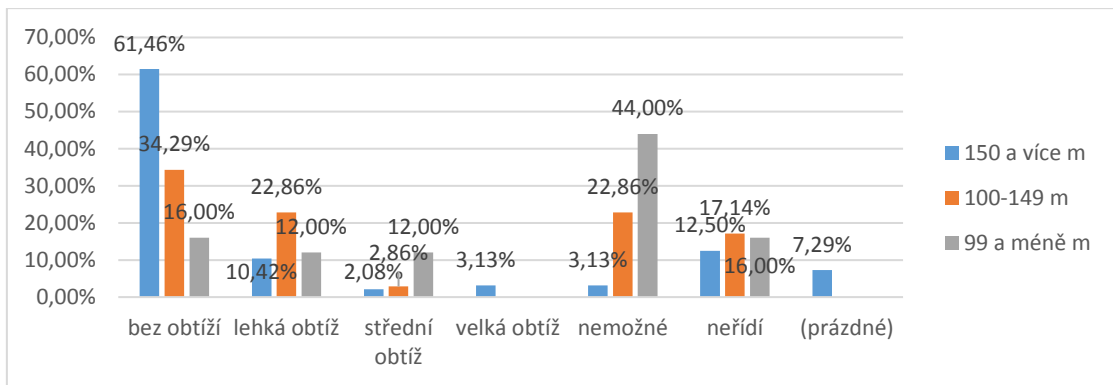


Graf č. 31: Využití ruky k jemným pohybům a výkon v 2MWT

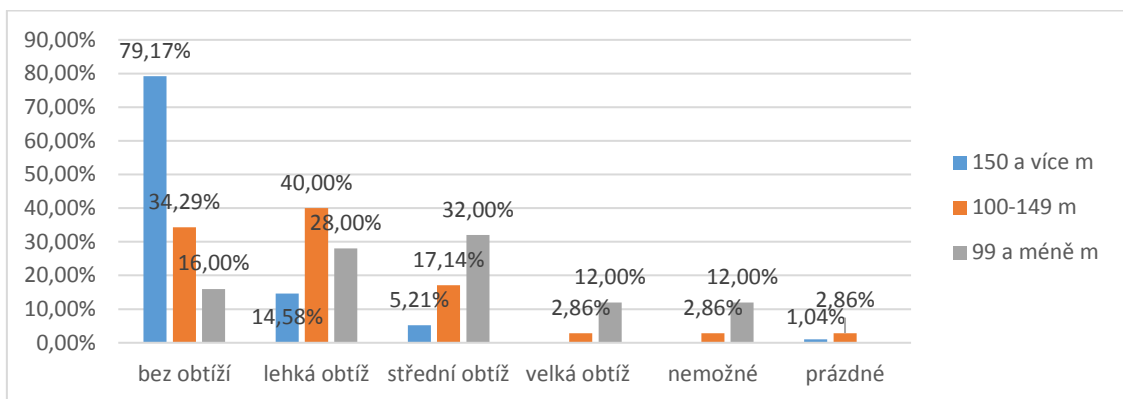


Graf č. 32: Využití ruky k větším pohybům a výkon v 2MWT

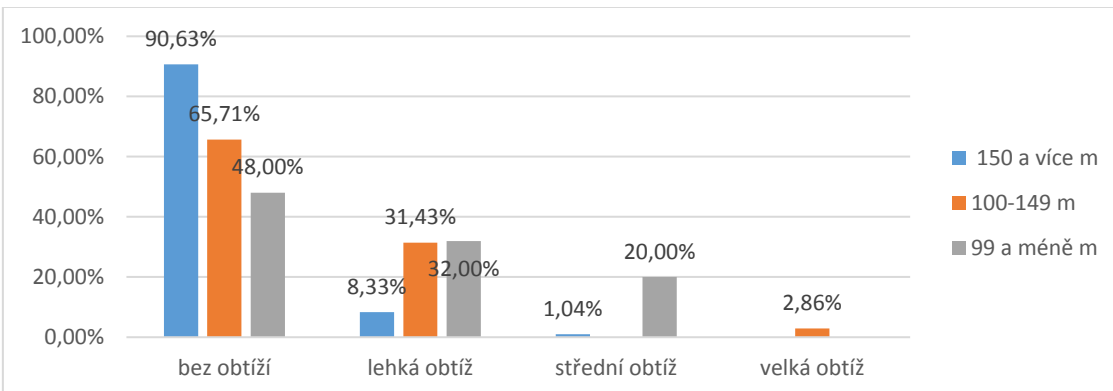




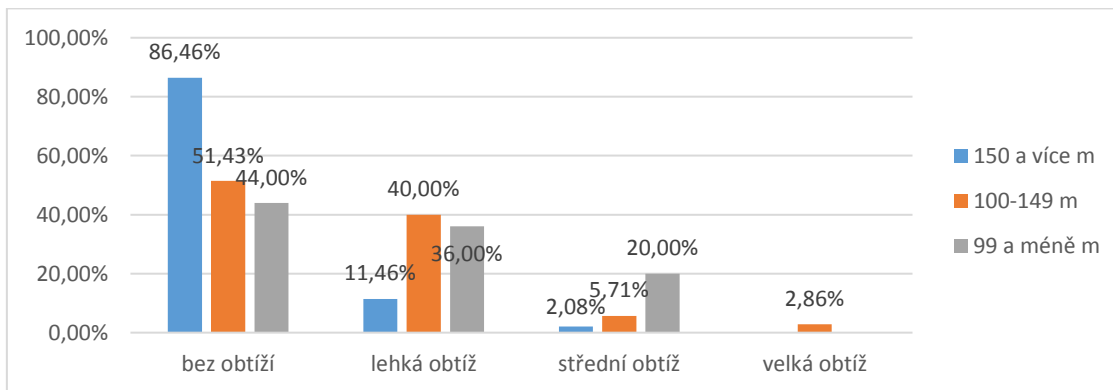
Graf č. 33: Řízení automobilu a výkon v 2MWT



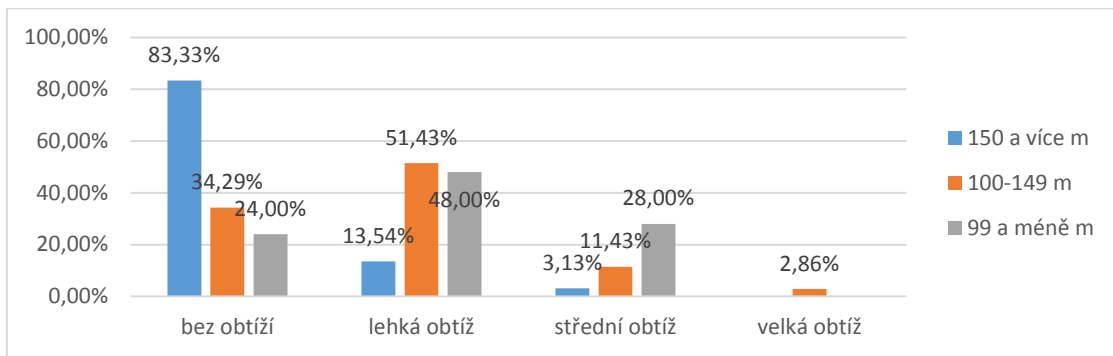
Graf č. 34: Používání dopravních prostředků jako pasažér a výkon v 2MWT



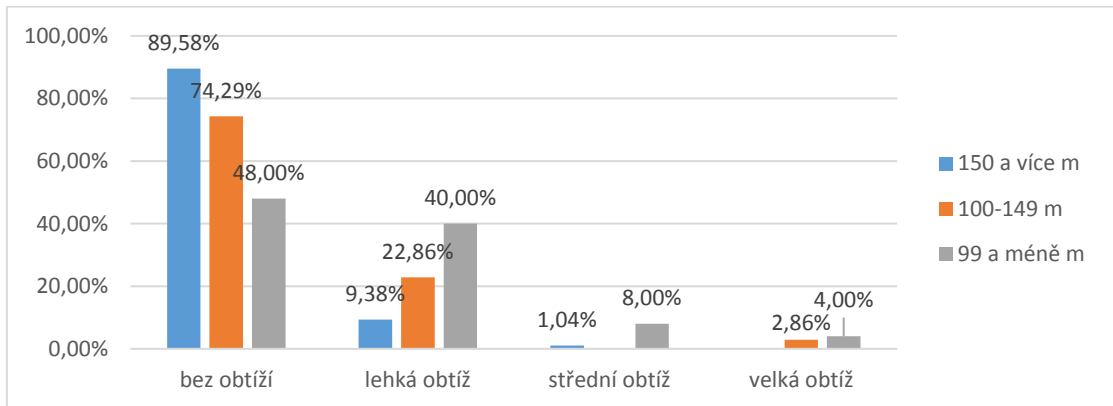
Graf č. 35: Vykonávání osobní hygieny a výkon v 2MWT



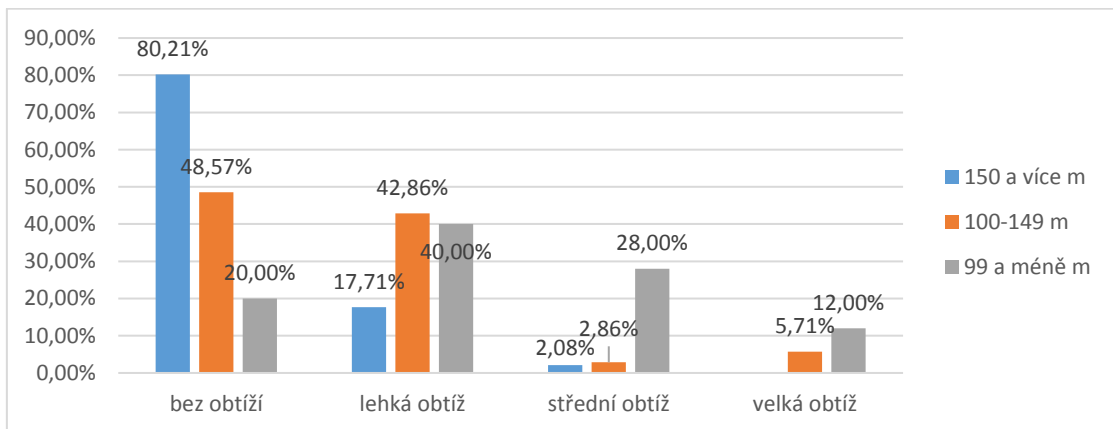
Graf č. 36: Svlékání a oblékání oblečení a výkon v 2MWT



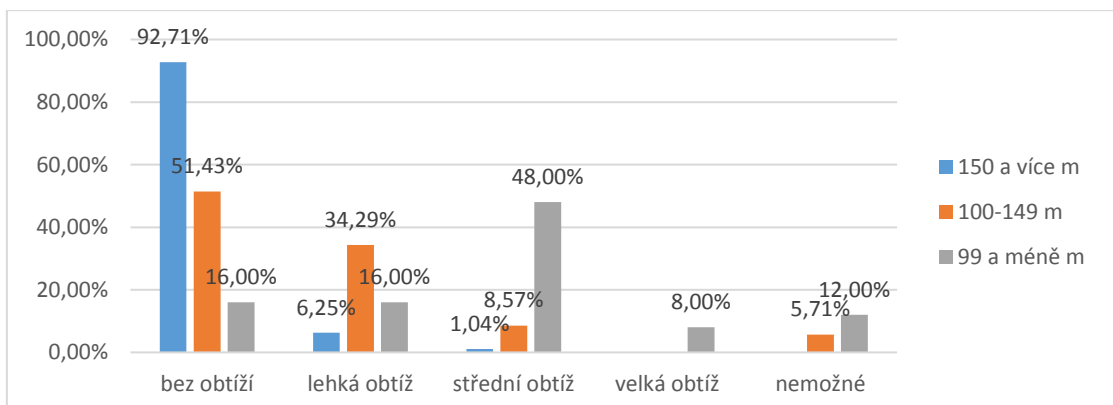
Graf č. 37: Obouvání a zouvání a výkon v 2MWT



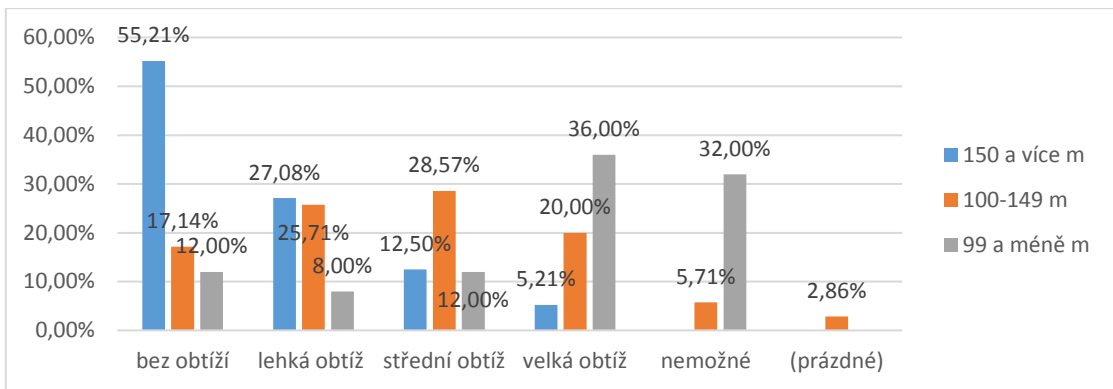
Graf č. 38: Jídlo a pití a výkon v 2MWT



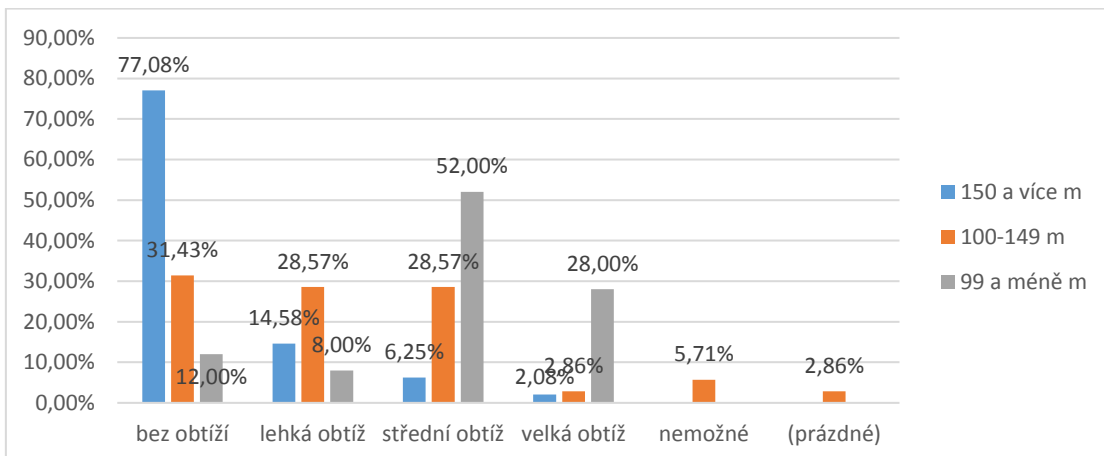
Graf č. 39: Příprava jídla a výkon v 2MWT



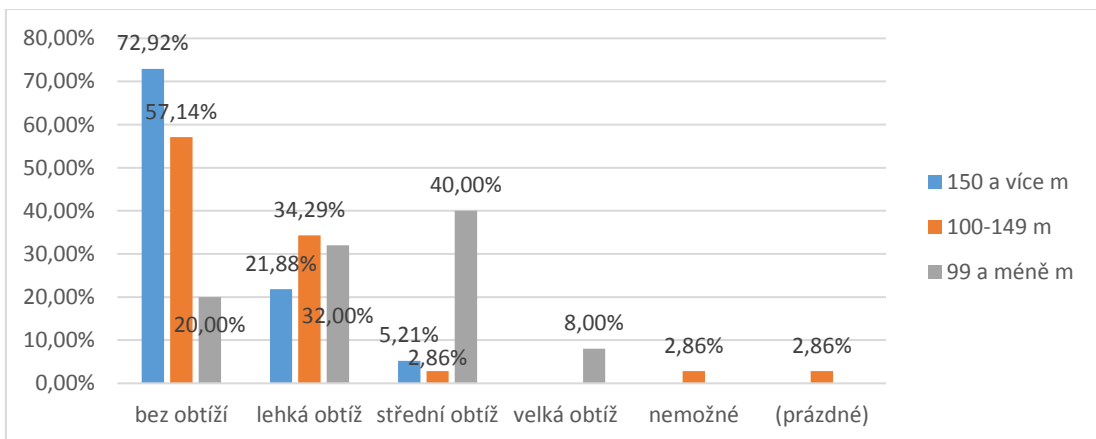
Graf č. 40: Zvládnutí menšího nákupu a výkon v 2MWT



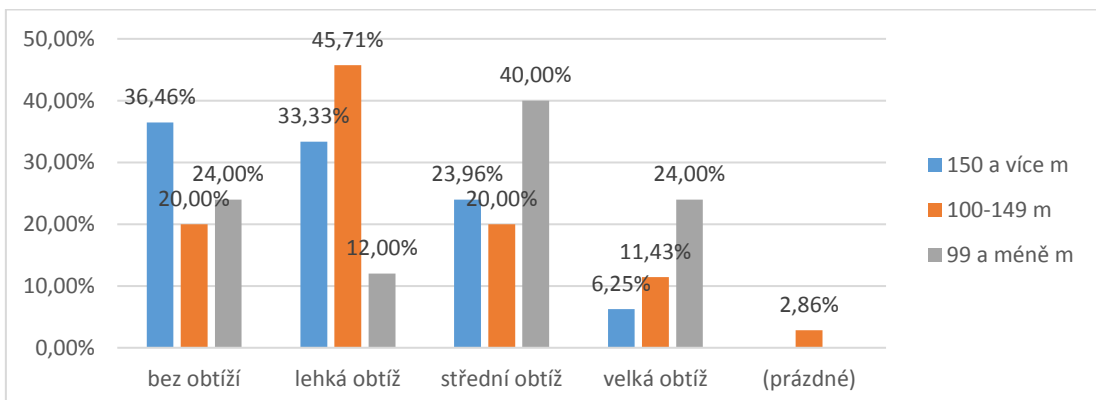
Graf č. 41: Zvládnutí většího nákupu a výkon v 2MWT



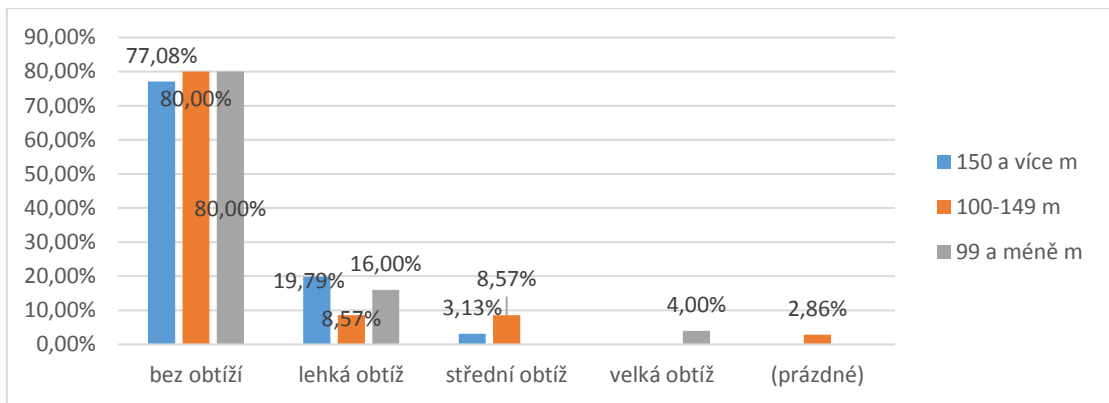
Graf č. 42: Vykonávání domácích prací a výkon v 2MWT



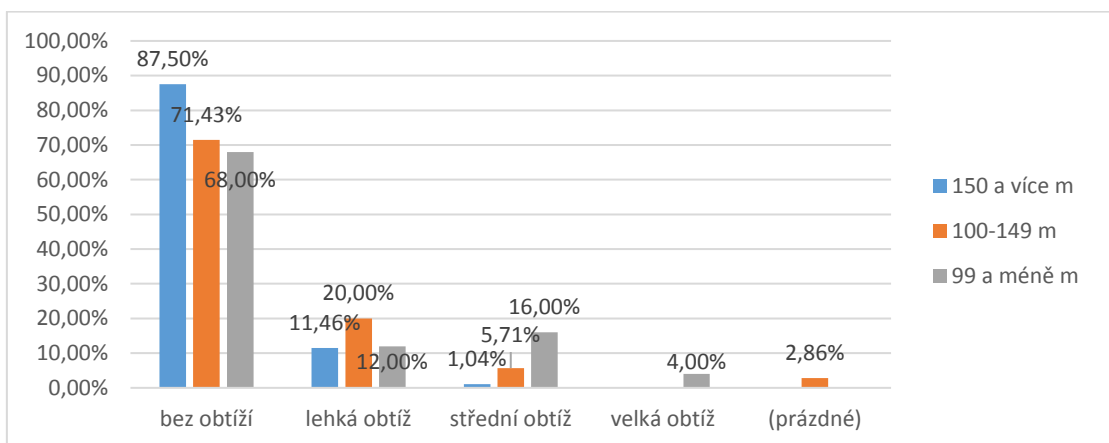
Graf č. 43: Vykonávání běžných denních povinností a výkon v 2MWT



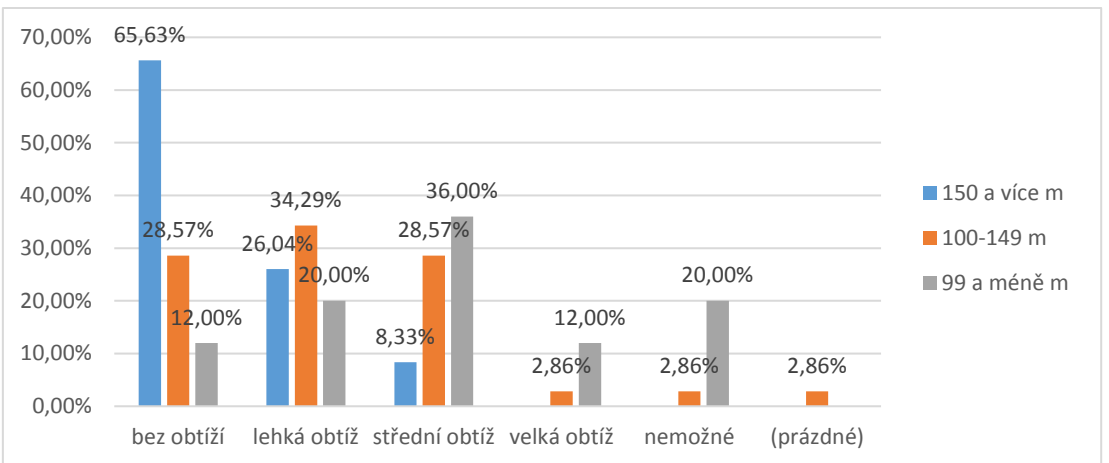
Graf č. 44: Zvládnutí psychicky náročnějších situací a výkon v 2MWT



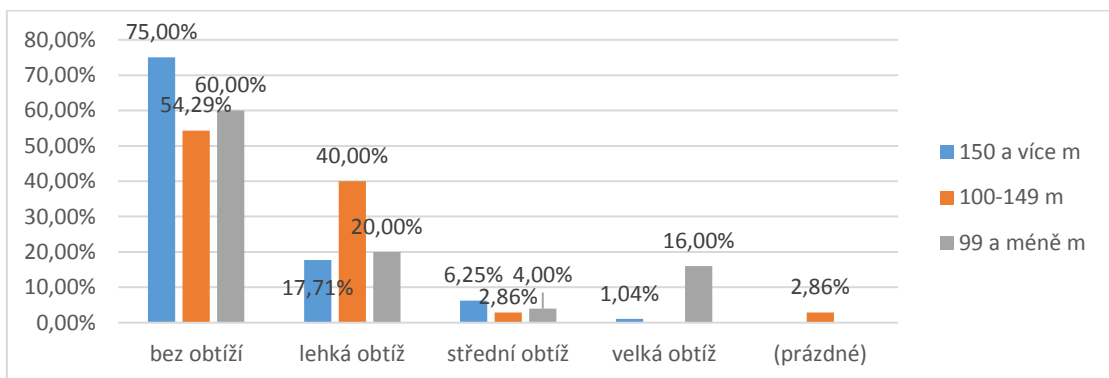
Graf č. 45: Mluvení a rozumění mluvenému slovu a výkon v 2MWT



Graf č. 46: Používání komunikačních prostředků a výkon v 2MWT

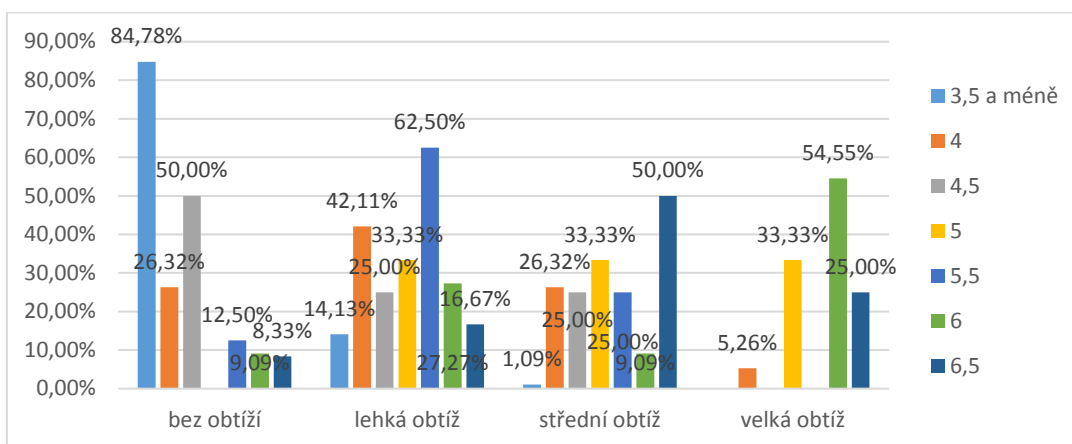


Graf č. 47: Provozování osobních zájmů a výkon v 2MWT

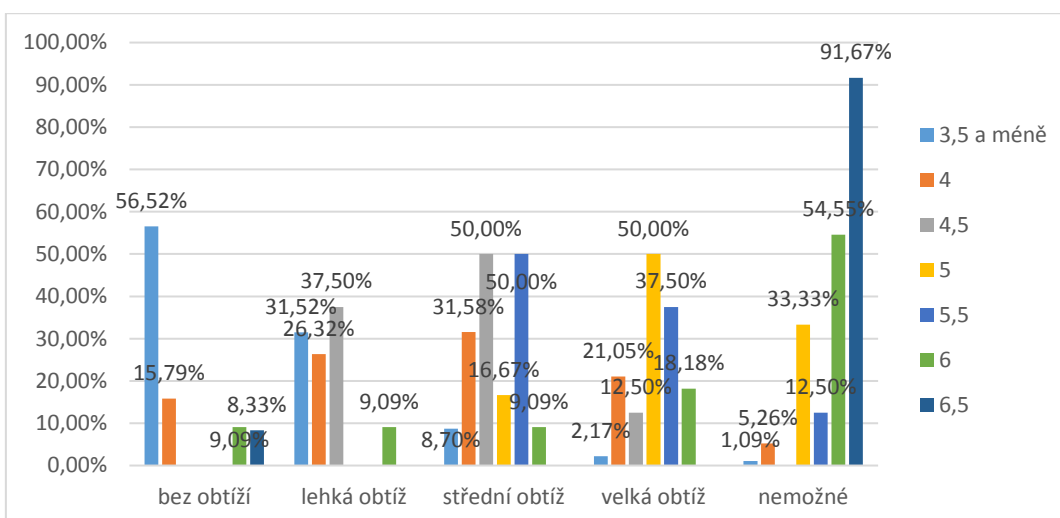


Graf č. 48: Vytváření a udržování blízkých osobních vztahů a výkon v 2MWT

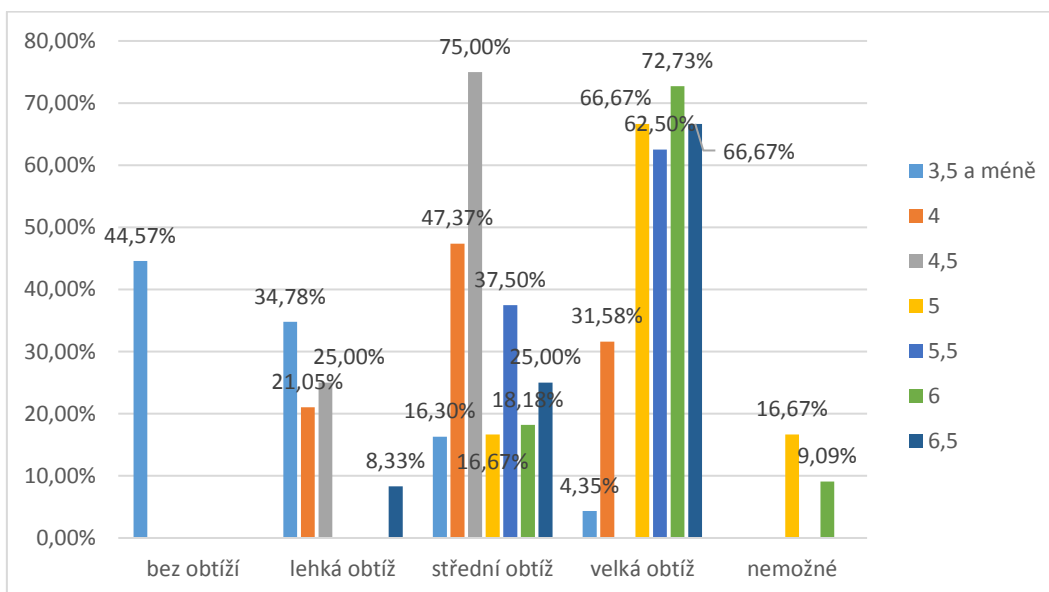
## Příloha č. 7: Grafy jednotlivých aktivit s výsledky podle EDSS



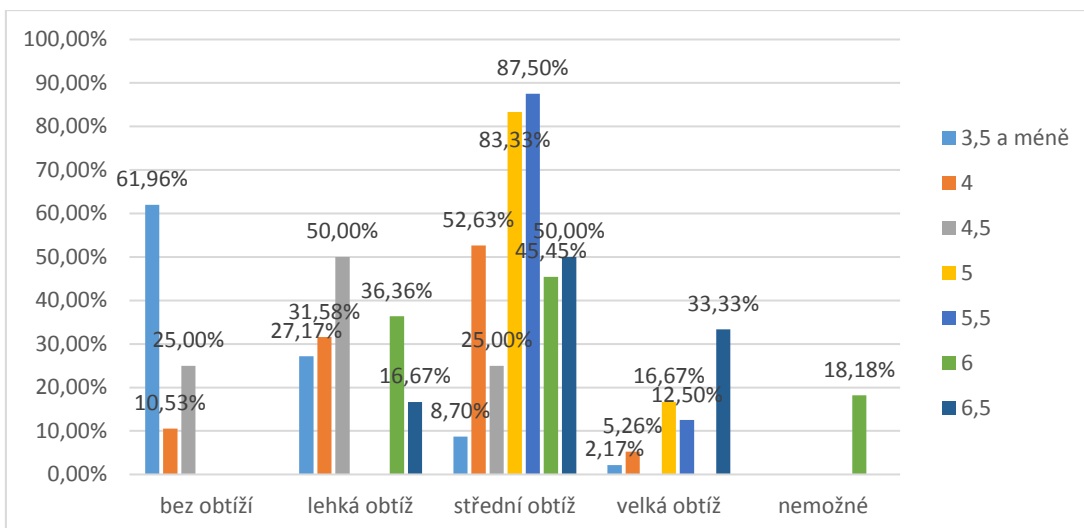
Graf č. 49: Chůze na krátké vzdálenosti a EDSS



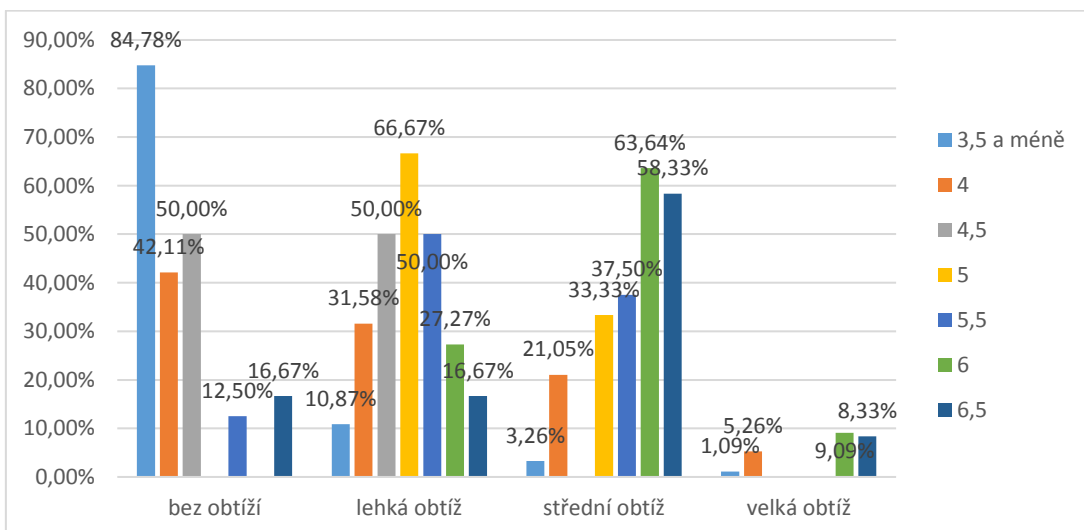
Graf č. 50: Chůze na delší vzdálenosti a EDSS



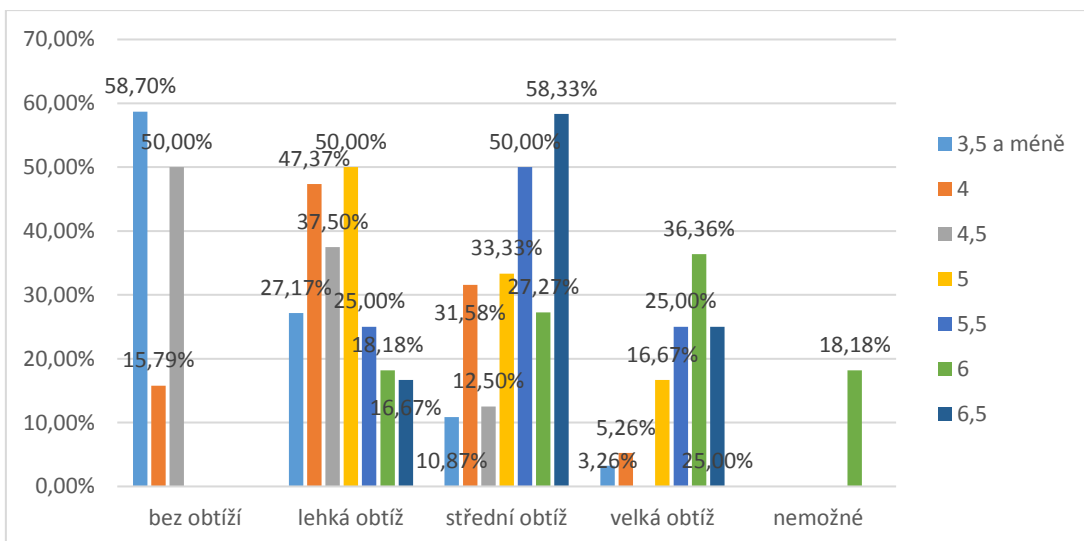
Graf č. 51: Chůze po obtížném terénu a EDSS



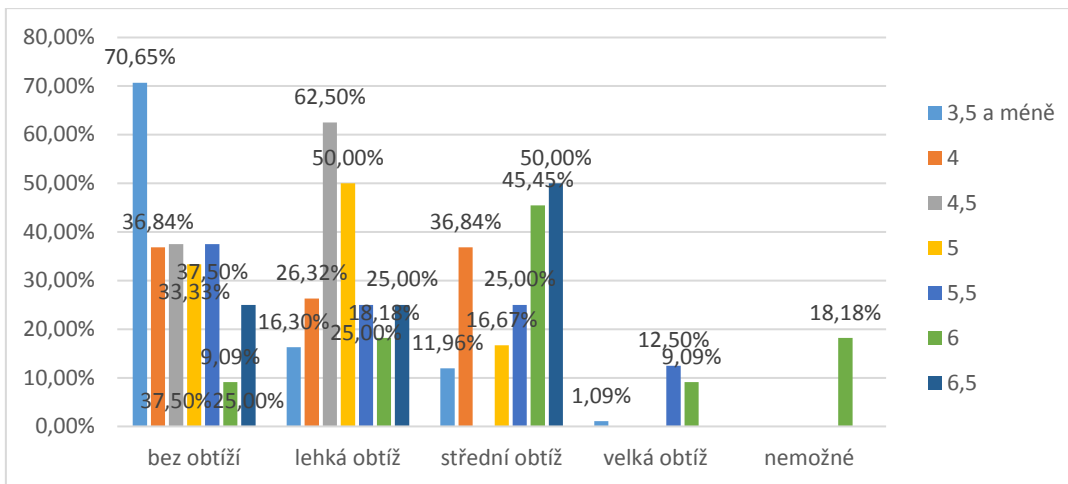
Graf č. 52: Chůze okolo překážek a EDSS



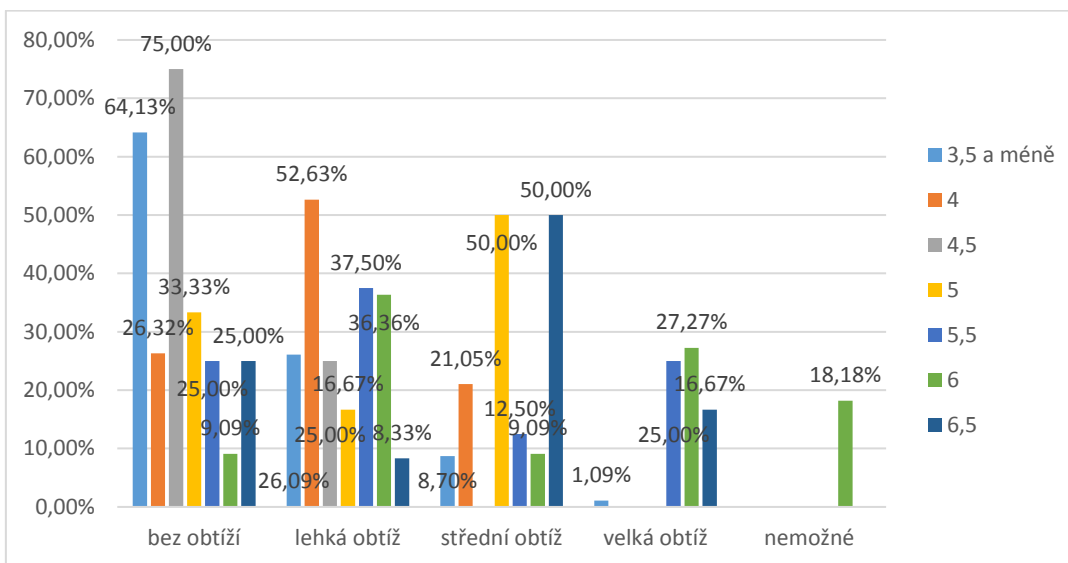
Graf č. 53: Pohyb uvnitř budov a EDSS



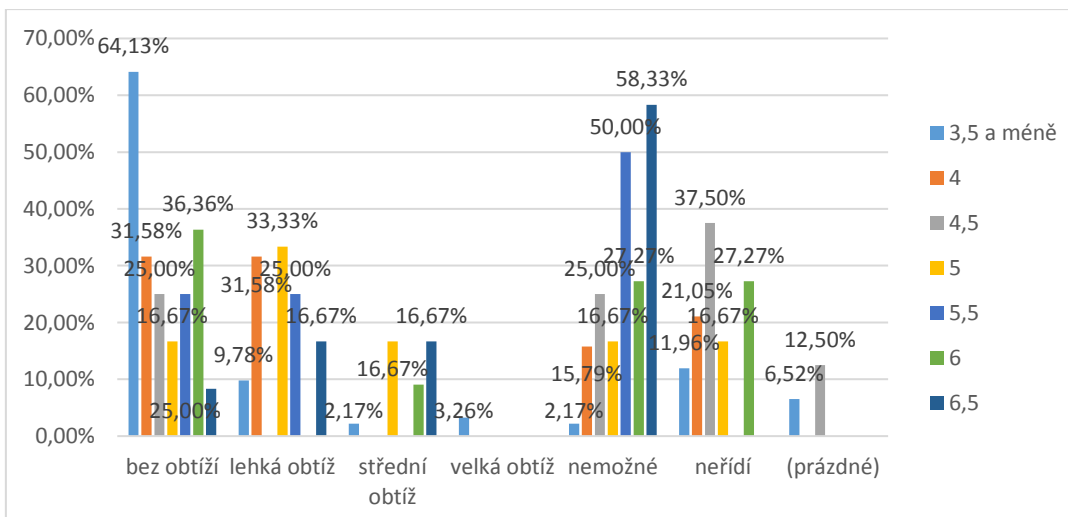
Graf č. 54: Zvedání, nošení a pokládání předmětů a EDSS



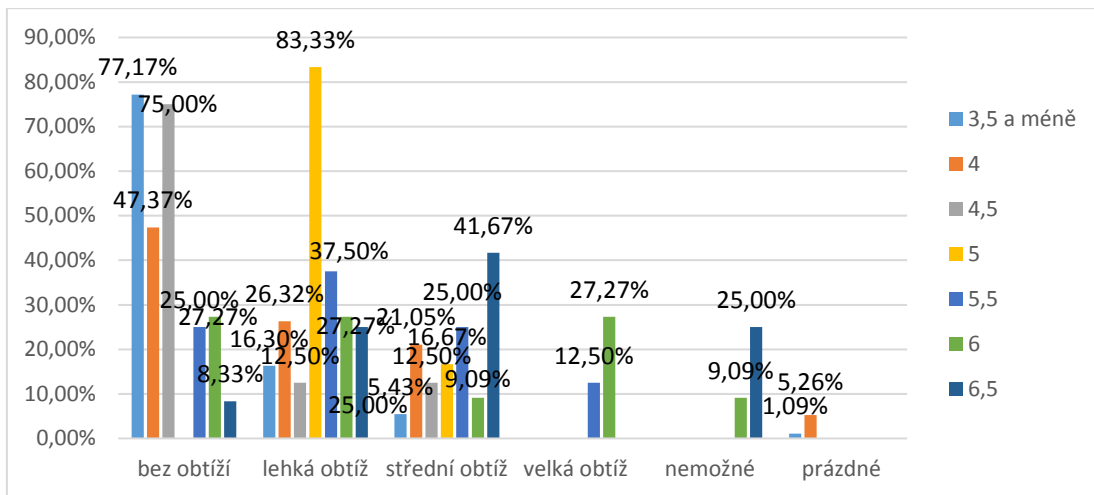
Graf č. 55: Využití ruky k jemným pohybům a EDSS



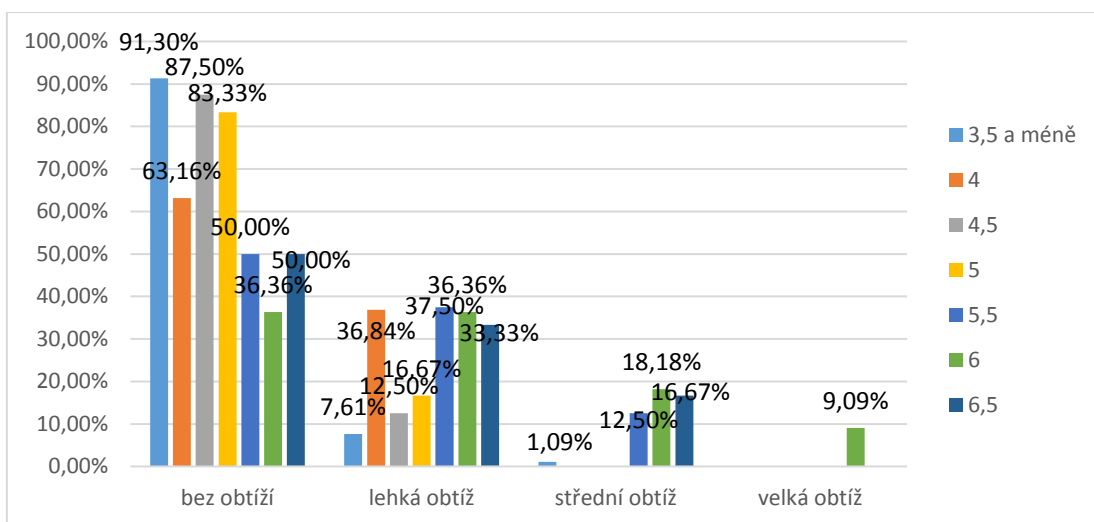
Graf č. 56: Využití ruky k větším pohybům a EDSS



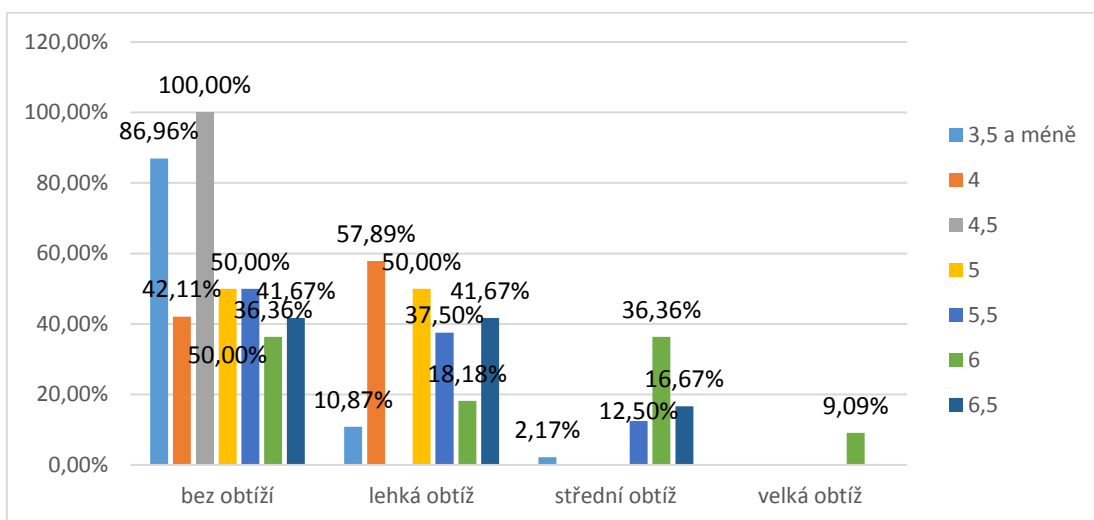
Graf č. 57: Řízení automobilu a EDSS



Graf č. 58: Používání dopravních prostředků jako pasažér a EDSS

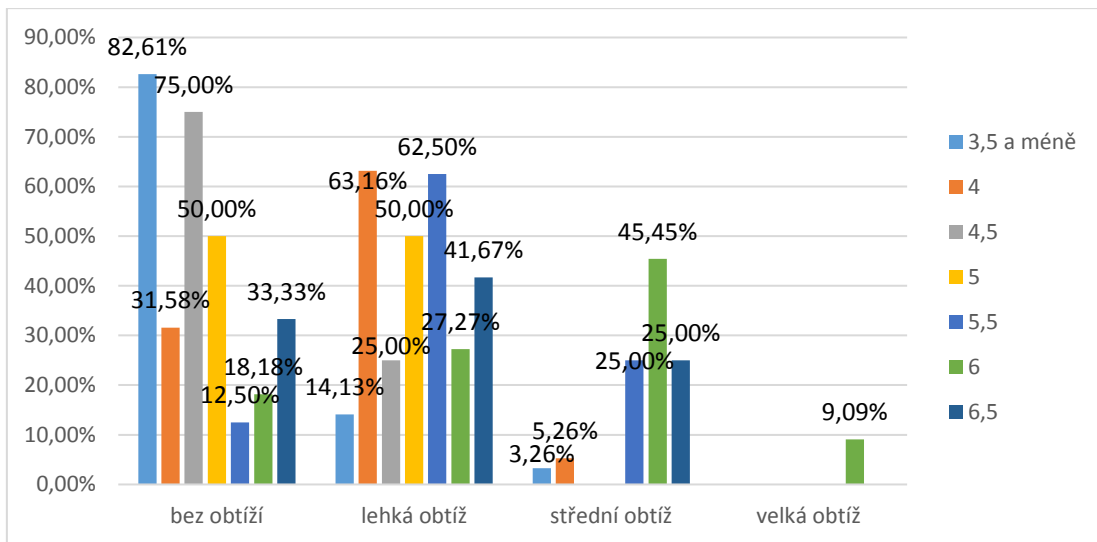


Graf č. 59: Vykonyvání osobní hygieny a EDSS

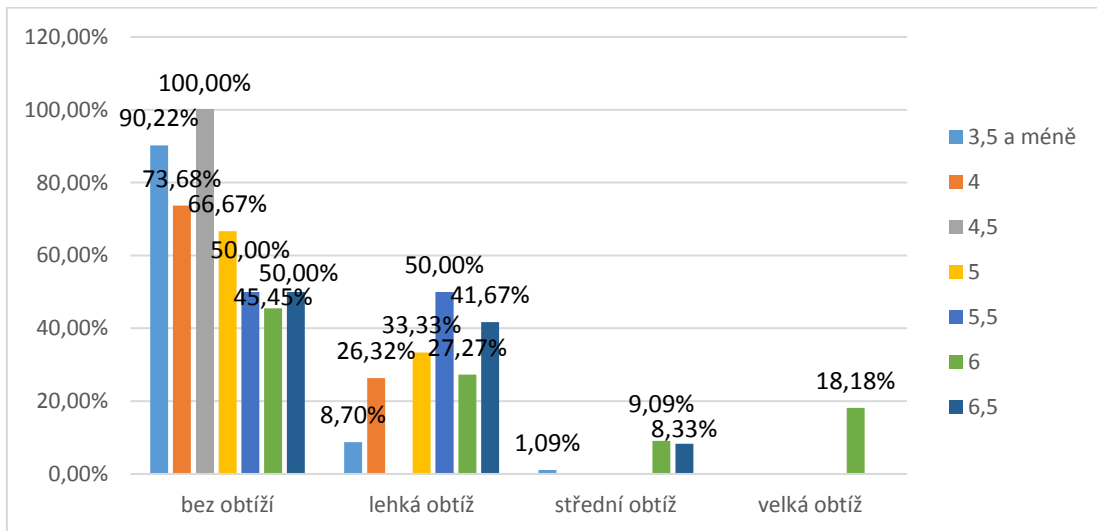


Graf č. 60: Svlékání a oblékání oblečení a EDSS

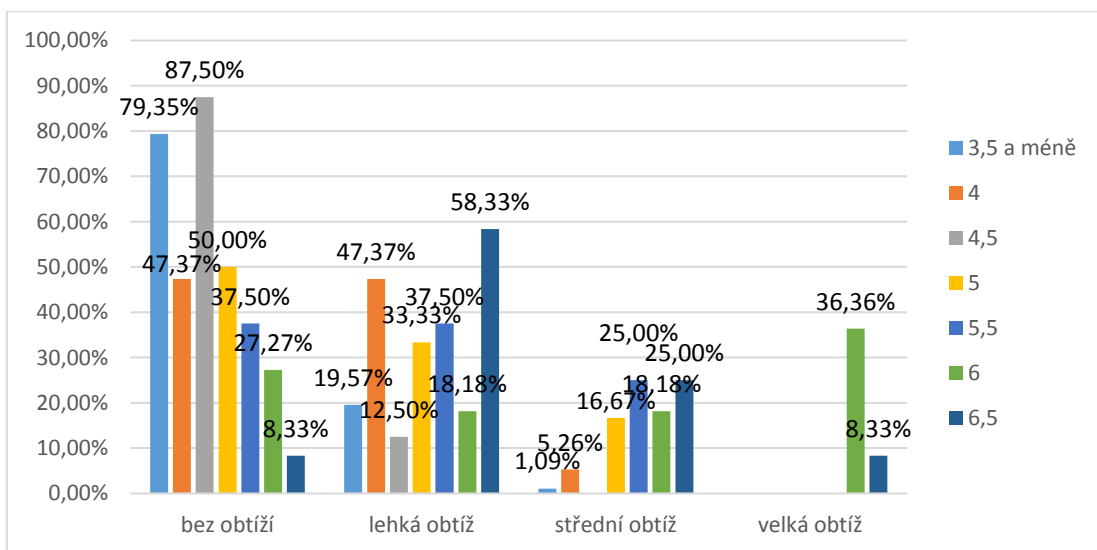




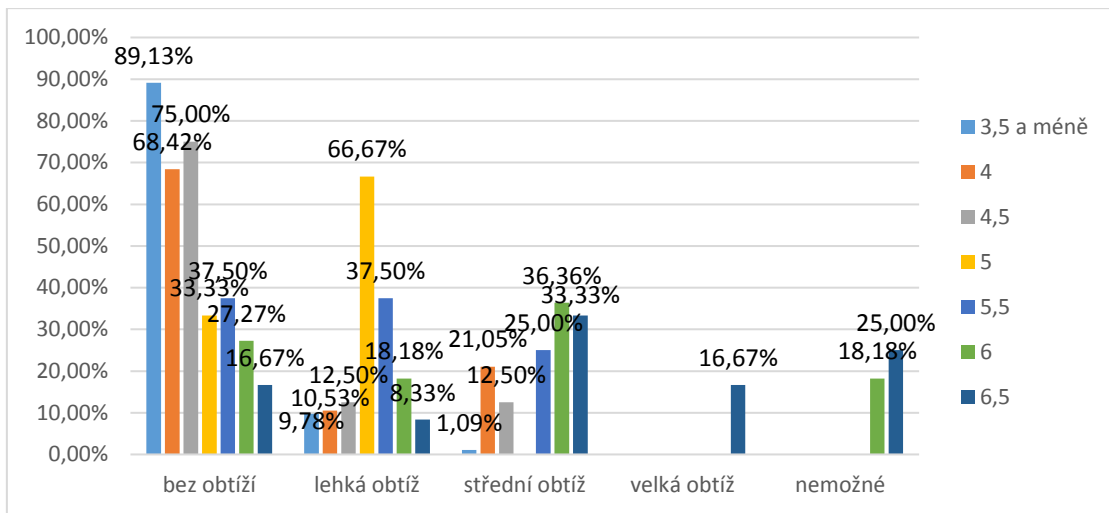
Graf č. 61: Obouvání a zouvání a EDSS



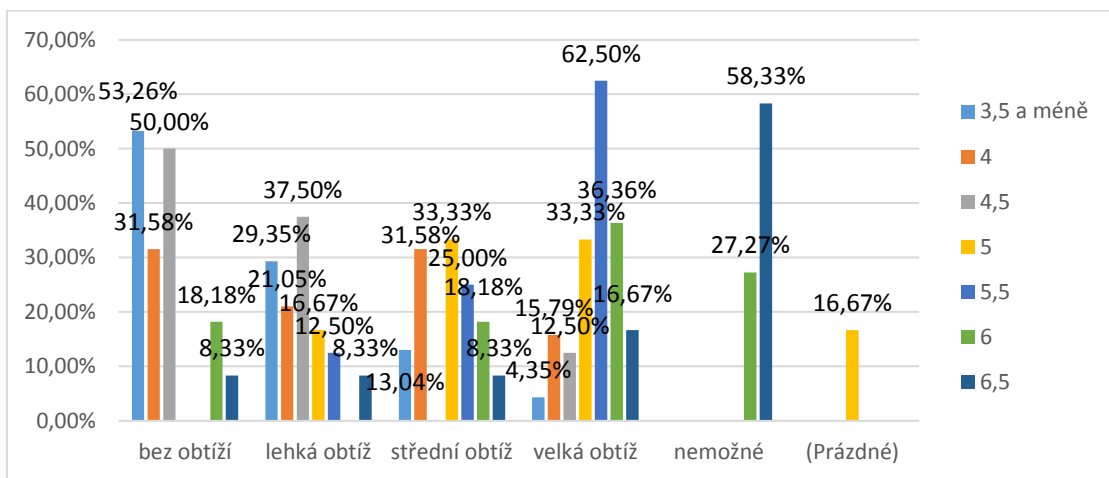
Graf č. 62: Jídlo a pití a EDSS



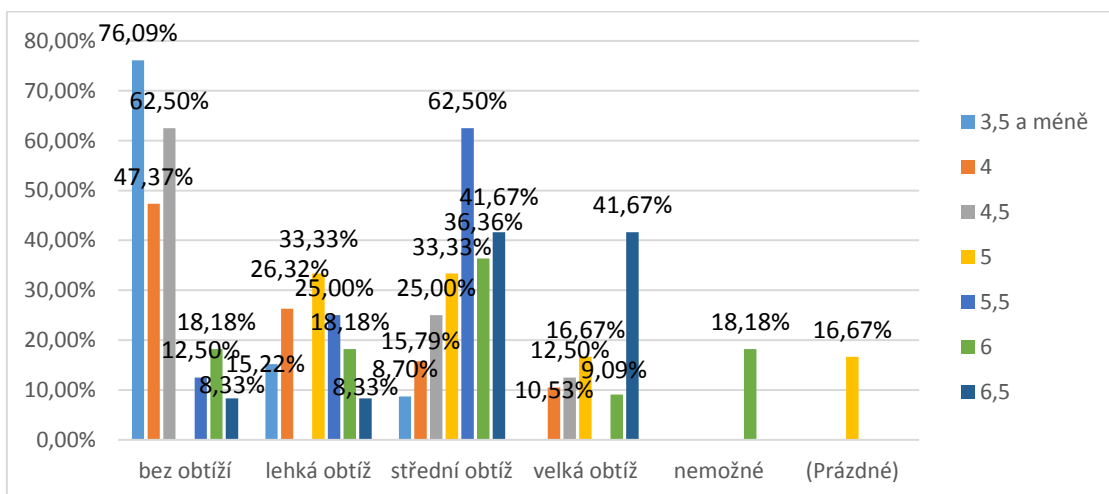
Graf č. 63: Příprava jídla a EDSS



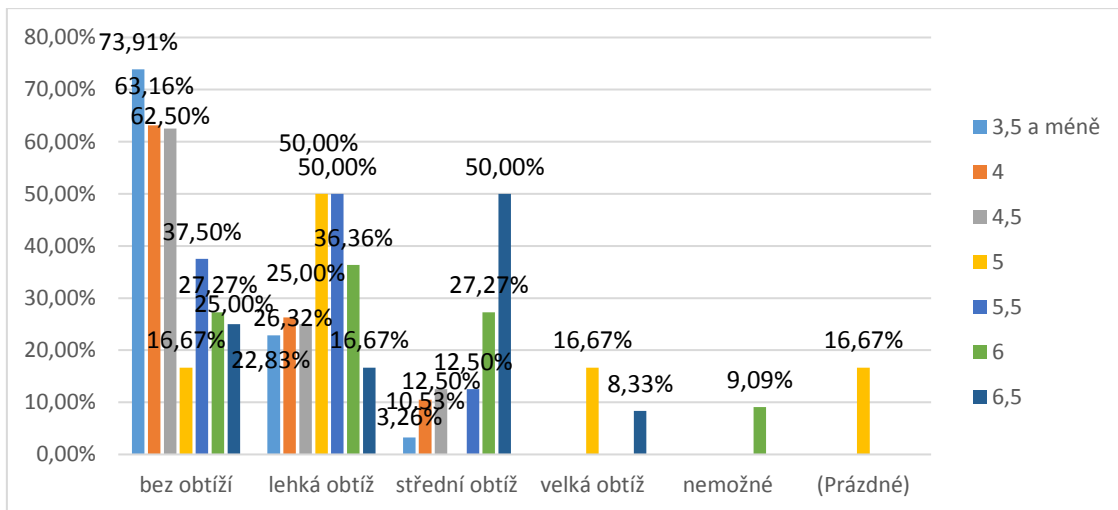
Graf č. 64: Zvládnutí menšího nákupu a EDSS



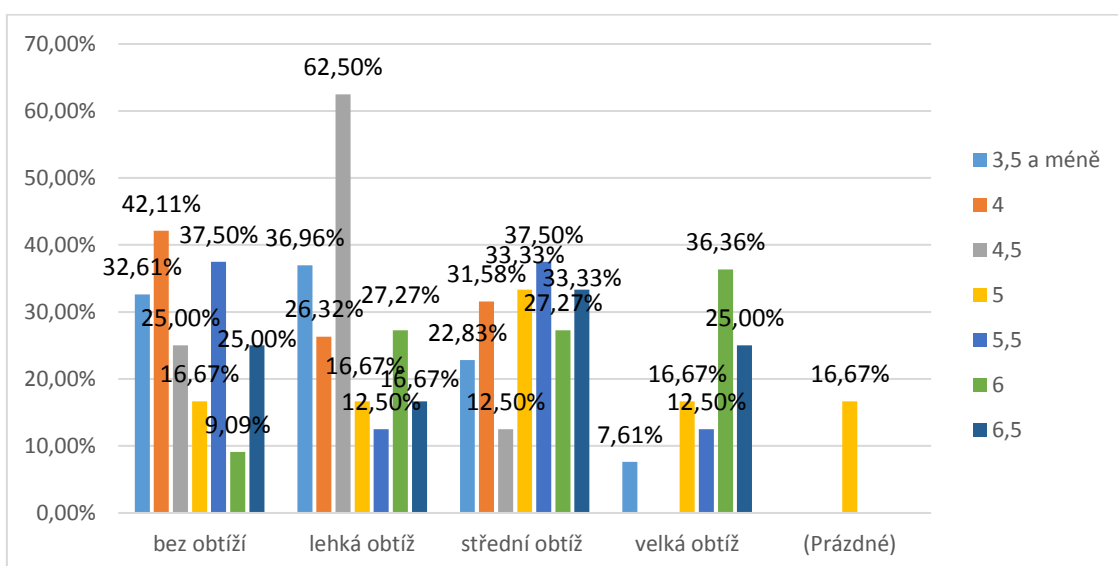
Graf č. 65: Zvládnutí většího nákupu a EDSS



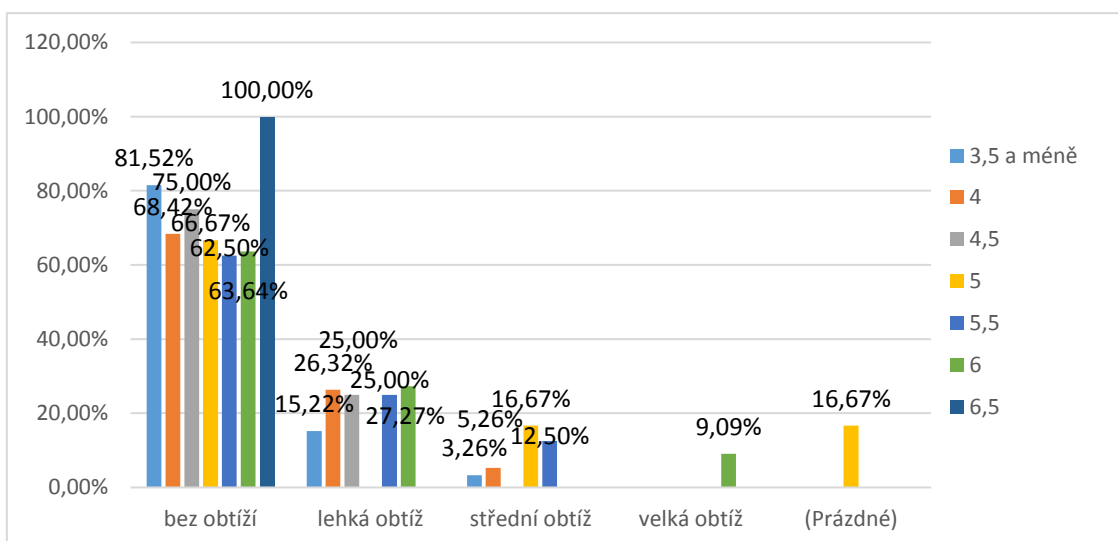
Graf č. 66: Vykonávání domácích prací a EDSS



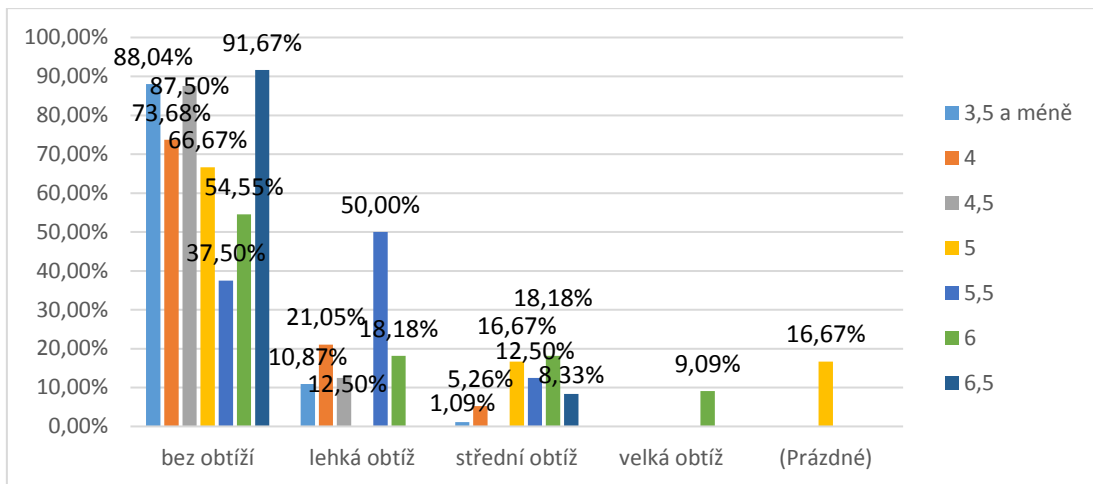
Graf č. 67: Vykonávání běžných denních povinností a EDSS



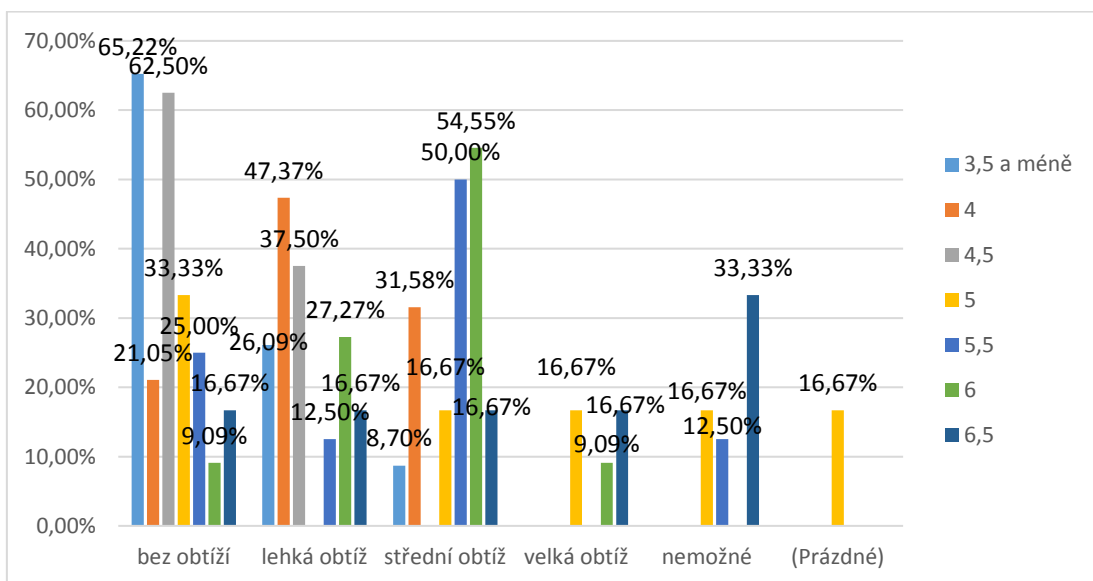
Graf č. 68: Zvládání psychicky náročnějších situací a EDSS



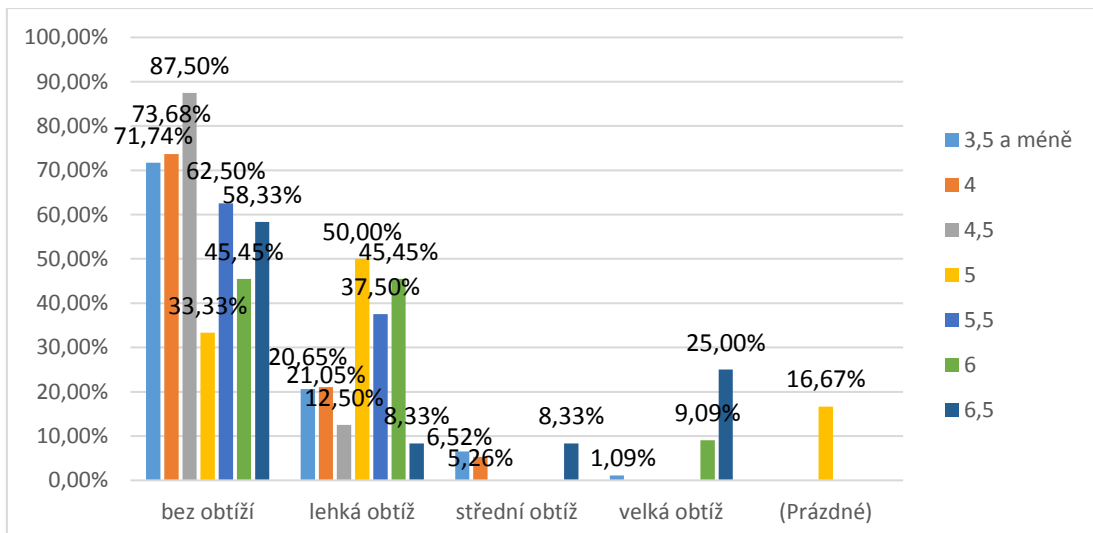
Graf č. 69: Mluvení a rozumění mluvenému slovu a EDSS



Graf č. 70: Používání komunikačních prostředků a EDSS



Graf č. 71: Provozování osobních zájmů a EDSS



Graf č. 72: Vytváření a udržování blízkých osobních vztahů a EDSS