

Univerzita Karlova

Pedagogická fakulta

Katedra andragogiky a managementu vzdělávání

BAKALÁŘSKÁ PRÁCE

Hodnocení kvality školy zřizovatelem

Quality School Evaluation by its Founder

Anna Rybová

Vedoucí práce: PhDr. Martin Chvál, Ph.D.

Studijní program: Specializace v pedagogice

Studijní obor: Školský management

Odevzdáním této bakalářské práce na téma Hodnocení kvality školy zřizovatelem potvrzuji, že jsem ji vypracovala pod vedením vedoucího práce samostatně za použití v práci uvedených pramenů a literatury. Dále potvrzuji, že tato práce nebyla využita k získání jiného nebo stejného titulu.

Praha, 20. dubna 2018

Ráda bych touto cestou vyjádřila poděkování PhDr. Martinu Chválovi, Ph.D., vedoucímu bakalářské práce, za jeho odborné rady, ochotu a trpělivost při vedení mé práce.

ABSTRAKT

Bakalářská práce Hodnocení kvality školy zřizovatelem zjišťuje, jaké aktivity na úrovni regionálního školství realizují zřizovatelé převážně veřejných základních škol při jejich hodnocení. V České republice je hlavní autoritou pro hodnocení kvality podmínek, průběhu a výsledků vzdělávání Česká školní inspekce, jejíž celostátní působnost je ukotvena zákonem č. 561/2004 Sb., o předškolním, základním, středním, vyšším odborném a jiném vzdělávání. Hodnotící kritéria pro jednotlivé stupně škol schvaluje každoročně ministr školství. V letech 2009-2012 probíhal národní projekt Cesta ke kvalitě, který pomáhal školám se zaváděním interní evaluace – autoevaluace. Jedním z výstupů daného projektu jsou též doporučující kritéria pro hodnocení škol zřizovatelem.

Výzkumné šetření bakalářské práce ukázalo, že zřizovatelé hodnotí činnost ředitele školy, například pro určení finanční odměny či sankce. Hodnotící kritéria pro činnost ředitele nebývají veřejně dostupná na rozdíl od kritérií pro hodnocení škol, která musí být podle školského zákona veřejná.

Veřejně dostupné dokumenty s metodikou hodnocení škol poskytli dva zřizovatelé a to Městská část Prahy 6 a magistrát města Liberec. Oba zřizovatelé hodnotí školy v podobných oblastech činností a můžeme prohlásit, že jsou shodné s doporučenými kritérii, která vzešla z projektu Cesta ke kvalitě.

KLÍČOVÁ SLOVA

Evaluace, kvalita, hodnocení kvality, kvalita škol, kritéria kvality, ČŠI, zřizovatel

ABSTRACT

The bachelor thesis Evaluation of school quality by its founder determines activities that are implemented at the level of regional education by founders of primary schools, mainly public schools, when assessing the quality of the schools. In the Czech Republic, the main authority for assessing of the quality conditions, progress and results of education is the Czech School Inspectorate. Its national competence is enshrined in Act No. 561/2004 Coll., on pre-primary, primary, secondary, higher vocational and other education. The evaluation criteria for individual grades are approved by the Minister of Education each year. In 2009-2012, a national project called "The Way to Quality" took place. It helped schools to implement internal evaluation - self-evaluation. Recommended criteria for school evaluation for founders were one of the outputs of the project.

A research study of the bachelor thesis showed that founders evaluate activities of the headmaster to determine his financial reward or sanction, for example. The evaluation criteria for the headmaster's activities are not publicly accessible, unlike the schools evaluation which must be published in advance as stated in the Education Act.

Publicly accessible documents on school evaluation methodology were given by two founders. They are the city district of Prague 6 and municipality of Liberec city. Both founder evaluate schools in similar areas and we can state that these correspond with the criteria resulted in "The Way to Quality" project.

KEYWORDS

Evaluation, quality, quality evaluation, school quality, quality criteria, The Czech School Inspectorate, founder

Obsah

Úvod	7
1 Teoretická část	9
1.1 Evaluace ve vzdělávání	9
1.1.1 Vymezení pojmu hodnocení/evaluace	9
1.1.2 Typy hodnocení/evaluace	10
1.1.3 Vymezení pojmu kvalita, kvalita vzdělávání	12
1.2 Současná podoba hodnocení škol	16
1.2.1 Hodnocení škol v ČR – Česká školní inspekce	17
1.2.2 Kritéria hodnocení podmínek, průběhu a výsledků vzdělávání ČŠI	19
1.2.3 Projekt Komplexní systém hodnocení	21
1.2.4 Projekt Cesta ke kvalitě – část Doporučení pro zřizovatele pro hodnocení škol 21	
1.2.5 Představení Sociologického výzkumu zaměřeného na analýzu struktury postojů a očekávání veřejnosti k oblasti školství, výchovy a vzdělávání	23
1.3 Role zřizovatele škol v ČR	24
2 Výzkumná část	28
2.1 Cíl výzkumného šetření	28
2.2 Metoda výzkumu	28
2.3 Pilotní výzkum	28
2.4 Průběh výzkumu	29
2.5 Výsledky dotazníku	31
2.6 Porovnání výsledků šetření bakalářské práce a šetření STEM/MARK	39
2.7 Podoba dokumentů hodnocení škol získaných z šetření	46
2.8 Porovnání dokumentů s doporučenými kritérii hodnocení škol zřizovatele z projektu Cesta ke kvalitě, <i>Autoevaluace z externího pohledu</i>	50

Závěr.....	52
Seznam použitých informačních zdrojů	55
Seznam příloh.....	58
Příloha 1.....	59
Příloha 2.....	62
Příloha 3.....	66

Úvod

V červenci 2014 byla schválena Strategie vzdělávací politiky České republiky do roku 2020, která nahrazuje Národní program vzdělávání – tzv. Bílou knihu. Jednou ze tří priorit současné vzdělávací politiky je – „Odpovědně a efektivně řídit vzdělávací systém“. Jedním z problémů je nepřítomnost systematického vyhodnocování naplnění cílů vzdělávací politiky a kvalit vzdělávacího systému ze strany Ministerstva školství, mládeže a tělovýchovy a zřizovatelů škol. Nejasné vymezení zodpovědnosti v regionální školství brzdí rozvoj místních aktivit. (MŠMT, 2014)

Teoretická část bakalářské práce se skládá z několika kapitol. První kapitolu tvoří úvodní vysvětlení pojmů a termínů hodnocení a kvalita vzdělávání. Druhá se věnuje hodnocení vzdělávacího systému v ČR, kde hlavní hodnotitelem je z odborného pedagogického hlediska Česká školní inspekce (dále ČŠI). Představím schválená kritéria hodnocení podmínek, průběhu a výsledků vzdělávání, podle kterých ČŠI hodnotí české školy zařazené ve školském rejstříku. Dále představím nový projekt ČŠI Komplexní systém hodnocení, který má za cíl propojit externí a interní hodnocení škol a vybraných školských zařízení. V další kapitole se zabývám realizovaným projektem Cesta ke kvalitě, který se věnoval nastavení podpory školám v procesu autoevaluce, kdy zpráva o vlastním hodnocení školy byla po určité období povinným dokumentem, stanoveným školským zákonem z roku 2004. Projekt se také věnoval oblasti externího hodnocení, které je umožněno zákonem, a to hodnocení školy zřizovatelem, u kterého mají být kritéria hodnocení veřejně dostupná. Z projektu vzešla doporučující kritéria, která jsou uvedena v příloze 1.

V roce 2009 Ministerstvo školství, mládeže a tělovýchovy zadalo výzkum agentuře STEM/MARK na analýzu struktury postojů a očekávání veřejnosti k oblasti školství, výchovy a vzdělávání. V kapitole představuji část výzkumu, která se zabývá názory na řízení regionálního školství.

Ve výzkumné části vyslovuji otázku, zdali zřizovatelé využívají možnosti dané školským zákonem k hodnocení škol, které zřizují. Jaká kritéria hodnocení škol jsou veřejně dostupná? Využívají k hodnocení již dříve vydaných doporučených kritérií pro zřizovatele, která vzešla

z projektu Cesta ke kvalitě? Šetření pro účely bakalářské práce proběhlo formou dotazníků mezi úředníky samosprávy na úrovni regionálního školství.

1 Teoretická část

1.1 Evaluace ve vzdělávání

1.1.1 Vymezení pojmu hodnocení/evaluace

Předmětem této bakalářské práce je hodnocení škol, proto bychom si měli vysvětlit slovo hodnocení, dle Pedagogického slovníku (Průcha, 2013) se hodnocení škol rovná pojmu evaluace škol. Termín evaluace k nám dorazil z anglického jazyka, kde je odvozen z latiny z pojmu „valere“ o významu být silný, mít platnost. Jedna z možných definic pojmu evaluace nám nabízí výklad slova jako „aplikovaný proces zjišťování, sběru a syntézy evidence, které vedou k závěrům o věcném základu a o hodnotě; o významu či o kvalitě posuzovaného programu, produktu, osoby, veřejné politiky, návrhu nebo plánu.“ (Fournierova, 2005)

M.Q. Patton (2008) poukazuje na to, že cílem evaluace je zvýšit kvalitu charakterizujících intervencí, posílit jejich efektivitu, popsat mechanismy jejich fungování a přinést zainteresovaným stranám podklady na jejichž základě mohou rozhodnout o jejich dalším směřování. Či Michael Scriven (1991), který rozvinul svou původní definici evaluace z roku 1967, která prvotně odlišuje u evaluace dvě složky merit – rys a worth – význam, také o nový pojem value – hodnotu:

„Evaluace je proces určování podstaty (merit), významu (worth) a hodnoty (value) věci, přičemž evaluace je produktem těchto procesů... Evaluátor musí být schopen činit hodnotící soudy spíše, než věci měřit nebo určovat, zda bylo dosaženo očekávaných cílů...“ (Scriven, 1991).

Scriven navrhuje postup evaluačního procesu od – určení kritérií – co má být hodnoceno, po stanovení standardů, - jakých vlastností má subjekt dosáhnout, přes sebrání informací, sběru dat až k vyhodnocení sebraných dat a porovnání s předem stanovenými standardy.

Dále bychom si měli vysvětlit, proč v češtině vnímáme rozdíly mezi slovy evaluace a hodnocení. Překladače přeloží anglické „evaluation“ jako hodnocení. V oblasti školství jsme si navykli používat slovo hodnocení více zúženě – hodnocení konkrétních výsledků žáků, či jejich výkonu. Slovo evaluace jsme si navykli používat ve spojení evaluace školy, autoevaluace školy, školního systému. Lze nalézt výklady rozdílů těchto slov, kdy

hodnocení není plánované, že je subjektivní, nahodilé apod. na rozdíl od evaluace, která já plánovaná, komplexní. (viz například McBride, 1995; Fischer, Schratz, 1997; Rýdl 1998; Nezvalová, Kunčárová, 2006).

Ale základní autoritou v hodnocení kvality škol v ČR je Česká školní inspekce, která stále školy „hodnotí“, dle předem zveřejněných kritérií, na základě ministrem školství schváleného plánu. Ano, terminologie u nás se mírně rozchází s praxí. Proto pojem evaluace je pro účely této bakalářské práce roven pojmu hodnocení. Navíc evaluace má různé typy a můžeme nalézt také typ evaluace, který má charakteristiku nahodilosti.

1.1.2 Typy hodnocení/evaluace

Na hodnocení můžeme nahlížet z různých úhlů pohledu, například v jakém vztahu je hodnotitel k dané instituci. Nachází se hodnotitel – evaluátor – uvnitř dané instituce či mimo – pak se bavíme o evaluace externí případně interní.

Při **externí evaluaci** provádí daný proces hodnotitel, který přichází z vnějšku, není její součástí. Kdo je takový typický hodnotitel? V České republice jednoznačně Česká školní inspekce, o které pojednává kapitola 1.2.1

Jestliže školu hodnotí evaluátor, který je součástí instituce, jedná se o evaluaci **interní – tzv. autoevaluaci**, která je povinná ze školského zákona jako podkladový materiál pro tvorbu výroční zprávy o činnosti školy. Škola by měla autoevaluaci (Rýdl, 1998) provádět průběžně a jejích dat by měla využívat pro zkvalitnění své práce. Pracovníci organizace/školy by měli být schopni zhodnotit svou práci, tzv. vykonat reflexi sami sebe. Autoevaluace by měla naučit vést zaměstnance k zodpovědnosti za svou činnost, za naplňování svých cílů. Základním předpokladem autoevaluace je, že zainteresované subjekty mají zájem na svém zdokonalování, na zkvalitňování své práce.

§12 odst. 1 zákona č. 561/2004 Sb., který zní: „*Hodnocení se uskutečňuje jako vlastní hodnocení školy a hodnocení Českou školní inspekcí.*“ a Paragrafem 12 odst. 1 zákona č. 561/2004 Sb., který zní: „*Vlastní hodnocení školy je východiskem pro zpracování výroční zprávy o činnosti školy.*“ (Sbírka zákonů č. 472/2011, Česká republika, str. 6317)

Dále třídit evaluaci můžeme dle účelu - proč hodnocení provádíme.

Sumativní evaluace

Při sumativním hodnocení hodnotíme dosažené výsledky, jak jsme naplnili dané cíle, ale již nám sumativní hodnocení nedává návrh na jejich zlepšení. Například již výše zmíněné hodnocení studijních znalostí žáků – vysvědčení, počet studentů přijatých na střední školy.

„Sumativní evaluace má svou povahou blízko k auditu, neboť obě činnosti jsou založeny na retrospektivní analýze fungování intervencí.“ (Hendl, Remr, 2017)

Evaluátor převážně působí externě, metody sběru dat a analýzy jsou přesně dány předem – testy, dotazníky. Mezi sumativní hodnocení můžeme zařadit formu hodnocení prováděné ČŠI, která provádí komplexní inspekční návštěvu jednou za šest let a své zjištění publikuje v inspekční zprávě, která je veřejně dostupná.

Formativní evaluace

Evaluace formativní nám nabízí návrhy zlepšení či rozvoj zjištěného stavu. Její výsledky nám nepodávají zprávu o tom, zdali je stav špatný nebo vynikající, ale podává nám zpětnou vazbu, co je dobré zlepšovat, jak danou stránku rozvíjet. Evaluátoři jsou většinou součástí dané instituce a pracují s otázkami typu : Co je třeba zlepšit, kde jsou další možnosti rozvoje. Mezi formativní šetření řadíme různá inspekční šetření např. testování žáků PISA. (Hendl, Remr, 2017)

Dále třídit evaluaci můžeme dle předmětu hodnocení - výsledek nebo proces

Evaluace procesu – soustředí se na popsání jevů, činností, které posuzuje, v jakém jsou souladu s předem formulovanými pravidly, standardy. Případně odhaluje problémy v rámci určitých činností, posuzuje mechanismus úspěchu určitých opatření, postupů. (Hendl, Remr, 2017)

Evaluace efektu – výsledku je tradiční evaluace, která zkoumá, jakých změn bylo dosaženo po určité době například u studentů po absolvování výuky. Zde můžeme posuzovat 3 druhy efektů - a to výstupy, výsledky a dopady. Výstupem chápeme jednoznačný ukazatel sledovaného děje, který je okamžitě zjiřitelný, který dokládá provedení dané činnosti –

například počet odučených hodin Pro zjištění výsledku musíme provést evaluaci, která dokládá, jaká změna nastala po absolvování určitého počtu hodin ve třídě. Zjišťujeme, jak daná třída změnila své znalosti v daném předmětu. (Hendl, Remr, 2017)

Evaluace dopadů – nabízí poznatky v nejširším rozsahu či z dlouhodobějšího charakteru. V našem případě – jak třída využívá znalostí z daného předmětu v osobním, pracovním životě.

1.1.3 Vymezení pojmu kvalita, kvalita vzdělávání

V dnešní době často slyšíme slovo kvalita - jaký je důvod, že jsme jím tolik ovlivňováni? Odpověď není jednoduchá, nabízí se vysvětlení, když si odpovíme na otázku, jak vnímáme kvalitu. Položte ji několika lidem, každý Vám odpoví jinak. Slovo kvalitní může znamenat pro každého něco jiného. Každý zákazník očekává od výrobku či služby určité vlastnosti, způsoby užití. Proto neexistuje jen jedna definice pojmu kvalita – například Akademický slovník cizích (2001) definuje kvalitu jako „souhrn užitečných vlastností výrobku, nebo služby, souhrn typických, zpravidla kladných vlastností“

Další vystihující definicí je ta pro normu ISO 9001: „Stupeň splnění požadavků souborem inherentních charakteristik objektu“. Kde požadavky jsou dle normy očekávané (např. zákazník) nebo závazné (např. dle normy).

Když vezmeme do úvahy, že je spousta zákazníků, kteří mají různé požadavky, různé názory a hlediska na výrobek či službu, uvedme také definici p. Vebera, která již zařazuje výčet procesů řízení kvality:

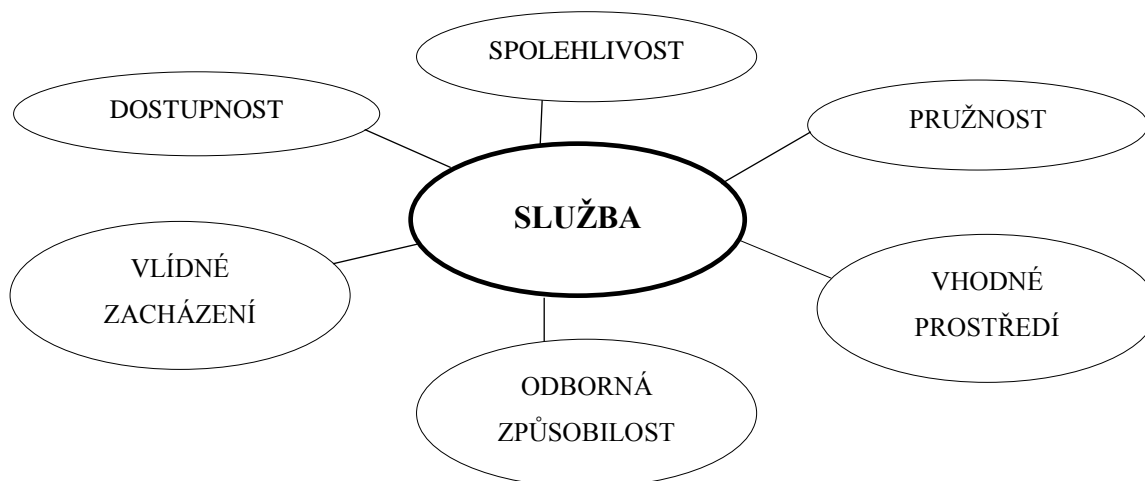
„Názor na jakost si tvoří uživatel na základě užítka, který mu produkt poskytuje. Aby toto produkt plnil, musí ve svých vlastnostech (znacích) odrážet stanovené požadavky. Těmi se musí zabývat a zabudovat je do výsledků všechny články v podniku. ... Jakost musí obsáhnout vše, co k výsledku vede. Proto hovoříme nejen o jakosti produktu (výrobku v hmotné podobě) či jakosti služby(produktu v nehmotné podobě), nýbrž též o jakosti procesů, jakosti zdrojů (strojů a zařízení, informací, pracovního prostředí, o osobní kvalitě), a v neposlední řadě také o jakosti systému managementu (postupů plánování, motivování,

kontroly, organizování, komunikování, vedení lidí)... Kritérii jakosti výsledného produktu tedy jsou:

- jakost projektu,
- jakost všech navazujících procesů (např. zásobování, balení, manipulace, skladování či instalace a servis),
- jakosti použitých zdrojů v procesech,
- kvalita firmy, která daný produkt či službu nabízí.“ (Veber a kol., 2007 str.19).

Požadavky na **jakost služby** dokládá tento obrázek:

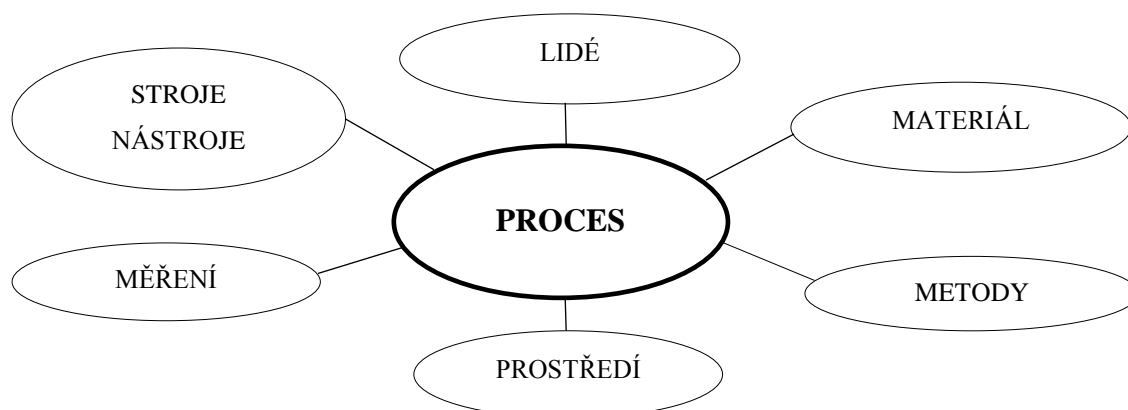
Obrázek č. 1 Požadavky na jakost služby



(Veber a kol. 2007, str. 24, obr. 1.5 Požadavky na jakost služby)

U služby lze obtížněji plnit požadavky všech zákazníků, z důvodu nadefinování parametrů, které lze porovnávat. Aspektem služby je nemožnost či komplikovanost její opravy, ale zároveň můžeme velice pružně reagovat na požadavky zákazníků. Vliv na spokojenost má bezesporu snadná dostupnost služby a míra poskytované odbornosti a způsob podání, jaký dojem vzbudíme u zákazníka. Škola nám poskytuje službu vzdělávání.

Obr. č. 2 Požadavky na jakost procesu



(Veber a kol. 2007, str. 25, obr. 1.6 Požadavky na jakost procesu)

Kvalitu procesu nám definují jednotlivé vzájemně se doplňující činnosti pomocí, kterých měníme původní stav na výstupní. Za konečným výsledkem stojí propojení kvalit jednotlivých zdrojů – lidských. Lidé jsou zásadním prvkem, závisí na jejich zájmu a zapojení do aktivit firmy. Splňují požadavky na odbornost, praktičnost, prezentační schopnosti, smysl pro zodpovědnost. Dalším zdrojem jsou stroje či zařízení, které musí být dostatečně způsobilé pro daný proces. Materiály a pomocné přípravky, které jsou nakupovány a vstupují do procesu, by neměli vykazovat zvýšené požadavky například na uskladnění. Prostředí nám musí plnit požadavky na podmínky, které jsou optimální, umožňují optimální návaznost procesu. Postupy jsou deklarovány v dostupných dokumentech a jsou srozumitelné pro všechny zúčastněné. Poslední činností procesu jsou měření pomocí, kterých lze ověřit hodnoty dosahovaných parametrů. (Veber a kol., 2007) Školní prostředí charakterizuje pedagogický proces.

Kvalita firmy

Na konci 20. století se omezuje zájem na měření kvality produktů či služeb, a naopak zvyšují se nároky na kvalitu celé firmy, na kvalitu managementu a procesů, které při bezvadném fungování celku vytváří kvalitní konečné produkty či služby. (Veber a kol., 2007)

V pedagogickém prostředí se nejčastěji setkáme s definicí kvality vzdělávání, kterou vytvořil Jan Průcha (2015, str. 70) „Kvalita vzdělávacích procesů, vzdělávacích institucí, vzdělávacího systému je žádoucí úroveň fungování a/nebo produkce těchto procesů nebo institucí, která může být předepsána určitými požadavky (např. vzdělávacími standardy), a tudíž může být objektivně měřena a hodnocena.“

Případně „Pojem „Kvalita“ se v pedagogické oblasti vyskytuje ve dvou různých významech:

„Jako obecný výraz pro pozitivní nebo negativní označení míry (úrovně) nějakého stavu (např. „kvalita výuky angličtiny ve škole XY je vysoká/nízká), Jako výraz pro vyjádření stavu, který je optimální, žádoucí, ideální (např. „je potřeba klást důraz na kvalitu výuky...“ (Průcha, 2015, str. 70)

Tím se opět dostáváme na začátek vnímání kvality jednotlivými aktéry, tentokrát v prostředí školy. Jak vnímá kvalitu vzdělávání žák, rodič, učitel? Nad tím se zamýšlí Václav Trojan (2014, st.17) ve své knize a hledá klíčová slova, které spojují kvalitní školu z pohledu na žáka, rodiče, zaměstnance školy a zřizovatele. „ tyto cílové skupiny mohou třeba bez systematické empirie vytvořit klíčová slova kvalitní školy: Důvěra – Hrdost – Bezpečí – Spolupráce“ .

Ke zvýšení kvality vzdělávání může dojít, když budou spolupracovat všichni edukační činitelé – kterými jsou žáci, učitelé, ředitelé, zřizovatelé, vedoucí činitelé školského sektoru. Zvýšit kvalitu výuky na školách je prioritou Ministerstva, školství, mládeže a tělovýchovy (dále MŠMT) a vychází z jednoho ze stěžejních úkolů vlády České republiky v programu Národní politiky podpory jakosti, kdy má být podporováno zvyšování kvality práce ve veřejném sektoru, zaváděním standardů kvality (např. ISO, Společný hodnotící rámec CAF, Model excellence EFQM)

Bohužel ze studie McKinsey&Company (2010) „Klesající výsledky českého základního a středního školství: fakta a řešení“ uvedené ve zprávě společnosti McKinsey&Company vzešly jiné poznatky:

„Zřizovatelé škol nemají odpovědnost za kvalitu výsledků vzdělávání. Příslušné ustanovení zákona říká, že krajské orgány musejí „zajistit podmínky pro uskutečňování“ vzdělávání a

obce musejí zajistit „dostupnost“ vzdělání. Tato interpretace zákonné role se potvrdila i během rozhovorů s představiteli krajů, z nichž jeden vysvětlil: „My odpovídáme za provoz, ne za kvalitu“.

Studie McKinsey&Company (2010) v kapitole Doporučení hovoří o předání odpovědnosti za sledování kvality výsledků vzdělávání všem aktérům školského systému od MŠMT přes krajské úřady až po obecní. Na ně by se měla přenést odpovědnost za zlepšování kvality a podávání zpětné vazby škole, řediteli.

V úvodu byl zmíněn základní dokument vzdělávací politiky, Strategie 2020, kde je mnohé nastaveno ohledně zvyšování kvality vzdělávání a naplánováno vůči zavádění hodnotících procesů ve veřejné správě. Je nutné, aby zřizovatelé, kteří školy zřizují, poskytují finance či dotace na jejich provoz využívali dostupných mechanismů ke zvyšování kvality a efektivity dané instituce.

Zároveň také v hodnotící zprávě OECD (Santiago, et Al., 2012), se objevuje, že zřizovatelé by měli posílit své kompetence v oblasti hodnocení kvality a efektivity škol, náborem kompetentních zaměstnanců či do vzdělání stávajících zaměstnanců a měla by se posílit role krajů a obcí při zlepšování práce škol.

1.2 Současná podoba hodnocení škol

Hodnocení škol v současné době podle právních předpisů provádí Česká školní inspekce. Dále je v zákonu č. 561/2004 Sb. o předškolním, základním, středním a vyšším odborném a jiném vzdělávání ve znění pozdějších předpisů uvedena možnost hodnocení také zřizovatelem, ale jen dle předem vyhlášených kritérií.

„§ 12

- (1) Hodnocení školy se uskutečňuje jako vlastní hodnocení školy a hodnocení Českou školní inspekcí.
- (2) Vlastní hodnocení školy je východiskem pro zpracování výroční zprávy o činnosti školy.
- (3) Hodnocení vzdělávání ve školských zařízeních provádí Česká školní inspekce.

(4) Hodnocení vzdělávací soustavy v kraji provádí krajský úřad ve zprávě o stavu a rozvoji vzdělávací soustavy v kraji. Hodnocení vzdělávací soustavy České republiky provádí ministerstvo ve zprávě o stavu a rozvoji vzdělávací soustavy České republiky a Česká školní inspekce ve své výroční zprávě.

(5) Hodnocení školy a školského zařízení může provádět také jejich zřizovatel podle kritérií, která předem zveřejní. „

1.2.1 Hodnocení škol v ČR – Česká školní inspekce

Česká školní inspekce (ČŠI), vznikla v roce 2005 a je právně ukotvena jako správní úřad s celostátní působností, který je organizační složkou státu a účetní jednotkou. Do čela úřadu bývá jmenován ústřední školní inspektor, jeho jmenování se řídí zákonem o státní službě.

Činnosti a kompetence ČŠI jsou jasně dané v zákoně č. 561/2004 Sb., O předškolním, základním, středním, vyšším odborném a jiném vzdělávání (školský zákon), v platném znění, konkrétně v §173-176. Její hlavní činnost spočívá ve:

- zpracování koncepčních záměrů inspekční činnosti
- vytvoření systému hodnocení vzdělávací soustavy
- analyzování informací o vzdělávání dětí, o činnosti škol a školských zařízení zapsaných do školského rejstříku bez ohledu na zřizovatele – kontrolují školy nejenom veřejné ale i církevní a soukromé
- sledování a hodnocení efektivnosti vzdělávací soustavy
- zjišťování a hodnocení podmínek, průběhu a výsledků vzdělávání a to podle příslušných vzdělávacích programů
- hodnocení a naplnění školního vzdělávacího programu a jeho souladu s právními předpisy a rámcovým vzdělávacím programem
- veřejnosprávní kontrole využívání finančních prostředků státního rozpočtu dle zákona č. 320/2001 Sb., o finanční kontrole ve veřejné správě a o změně některých zákonů (zákon o finanční kontrole), ve znění pozdějších předpisů

- kontrole výuky v zahraničních školách v ČR podle §38 odst. 1 písm. c) školského zákona

Následně pak inspekční činnost se vykonává dle plánu hlavních úkolů na příslušný školní rok, jež podléhá schválení ministra školství, mládeže a tělovýchovy, případně na základně stížností, podnětů, ale jen těch, které přísluší do její působnosti. Zároveň je ČŠI povinna provést kontrolu pro účely přiznání dotací na základně žádosti dané školy.

Kontrola hodnocení podmínek, průběhu a výsledků vzdělávání a školských služeb se uskutečňuje na základě Kritérií hodnocení, které schvaluje Ministerstvo školství, mládeže a tělovýchovy, které tímto získává objektivní a široce využitelné informace o stavu a kvalitě vzdělávací soustavy v České republice. O jejím termínu, způsobu a personálním obsazení rozhoduje ústřední školní inspektor, či jím pověřená osoba. Inspekce je na místě zahájena předložením písemného pověření.

Školský zákon (č. 561/2004 Sb.) definuje čtyři typy výstupů ČŠI.

„(11) Inspekční zpráva obsahuje hodnocení podmínek, průběhu a výsledků vzdělávání a dále jména, příjmení a podpisy školních inspektorů, kontrolních pracovníků a přizvaných osob.

Obsah inspekční zprávy projednají školní inspektoři a kontrolní pracovníci s ředitelem školy nebo školského zařízení. Projednání a převzetí inspekční zprávy potvrdí ředitel školy nebo školského zařízení podpisem. Připomínky k obsahu inspekční zprávy může ředitel školy nebo školského zařízení podat České školní inspekci do 14 dnů po jejím převzetí. Inspekční zprávu společně s připomínkami a stanoviskem České školní inspekce k jejich obsahu zasílá Česká školní inspekce bez zbytečného odkladu zřizovateli a školské radě. Inspekční zpráva včetně připomínek je veřejná a je uložena po dobu 10 let ve škole nebo školském zařízení, jichž se týká, a v příslušném inspektorátu České školní inspekce.

(12) Tematickou zprávu vydává Česká školní inspekce na základě shrnutí poznatků získaných z inspekční činnosti v určitém tematickém okruhu a jejich analýzy. Tematická zpráva se po jejím zpracování bez zbytečného odkladu zveřejňuje.

(13) Výroční zpráva České školní inspekce obsahuje souhrnné poznatky o stavu vzdělávání a vzdělávací soustavy vycházející z inspekční činnosti za předcházející školní rok a zveřejňuje se každoročně v prosinci.“

Kontrola samotná a její závěry nabízí škole zpětnou vazbu, jsou zde uvedena jak negativa, tak pozitiva činnosti dané školy. K projednávání zprávy o kontrole je přizván také zřizovatel školy, který by měl v součinnosti se školou, s ředitelem školy přijmout opatření na základě dané inspekce.

Jestliže zjištění z inspekce jsou natolik závažná, může ČŠI podat zřizovateli návrh na vyhlášení konkurzu na ředitele.

V současné době ČŠI reaguje na změny ve společnosti, ve školském systému a to tím, že snižuje důraz na činnost kontrolní a hodnotící, a posiluje činnosti poradní, informační poskytování zpětné vazby. „Hlavní změna spočívá v úpravě taktiky a orientace inspekční činnosti založené na umenšení významu formálních kontrol ve prospěch hodnocení pedagogických procesů. Tyto změny jsou motivovány zejména snahou poskytovat školám a školským zařízením také určitou metodickou podporu, která by měla přispět k průběžnému zvyšování kvality vzdělávání každého dítěte, žáka či studenta.“ (ČŠI 2015, s. 7)

1.2.2 Kritéria hodnocení podmínek, průběhu a výsledků vzdělávání ČŠI

Koncepce a rámec školy

Do koncepce a rámce školy zařazujeme vizi školy a strategii rozvoje školy. Ludvík Eger charakterizuje vizi školy sdílenou představu o podstatných záměrech, která se stává výzvou pro všechny, kteří jsou se školou nějakým způsobem spojeni. Tzn. „že přesahuje vnitřní prostředí školy a při propojení s časovým hlediskem je vize obrazem budoucnosti.“

(EGER, L. Strategie rozvoje školy, 2002)

Vize školy je základním záměrem ředitele školy – lídra. Ale aby byla přijímána a naplňována všemi účastníky školního života, měli by se na její tvorbě podílet všichni, pak má vize ale i celá škola otevřenou cestu k úspěchu, k rozvoji.

Vize školy by měla být pravidelně obnovována, abychom si mohli odpovědět na otázky, zdali je vize již není zastaralá, je platná, jsou zaměstnanci stále s vizí za jedno, apod.

Pedagogické vedení školy

Do oblasti pedagogického vedení školy zařazujeme pojem „Klima školy“ autoři materiálu Klima školy – Souboru dotazníků pro učitele, žáky a rodiče z projektu Cesta ke kvalitě, považují klima školy za projev celého školního prostředí (kulturní, sociální, personální a ekologické oblasti) ve vnímání, prožívání a hodnocení žáků, učitelů, rodičů a dalších aktérů školního života.

Mgr. Pavel Škramlík popisuje klima tím, jak se lidé ve škole cítí, jaké panují ve škole mezilidské vztahy a vazby. Zdali jsou součástí školy pravidla, hodnoty, na jejichž základě se lidé chovají. (Řízení školy, 12/2016)

Kvalita pedagogického sboru

Indikátory dané oblasti jsou například, jak splňují pedagogičtí zaměstnanci požadavky na kvalifikaci, probíhá komunikace pedagogů s aktéry školního života s respektem, poskytují si vzájemnou podporu a zpětnou vazbu.

Výuka, vzdělávání

Výuka probíhá v souladu s kurikulárními dokumenty, pomocí širokého spektra metod a forem, pedagogové zohledňují individuální potřeby dětí, podporují pozitivní vztahy a vzájemnou spolupráci.

Vzdělávací výsledky žáků

Škola průběžně vyhodnocuje informace o výsledcích vzdělávání žáků a oceňuje úspěšnost žáků a zjištěné poznatky umí využít pro svůj rozvoj, a sleduje pokrok žáků, podporuje slabší žáky a motivuje žáky k dosahování dobrých výsledků.

Podpora žáků při vzdělávání – rovné příležitosti

Škola vytváří rovné příležitosti ke vzdělání žáků, zajišťuje podporu žákům s potřebou podpůrných opatření a rozvíjí osobnost žáků a odmítá vyčleňování žáků z kolektivu.

Hodnocení školy doplňuje charakteristika prostředí školy, abychom získali přehled o podmínkách, ve kterých škola pracuje a jsou dané pro její lokalitu – charakteristika regionu, demografická a sociálně ekonomická, atraktivita regionu, dostupnost kvalitních regionů. Materiální a finanční podmínky. Složení žáků školy.

1.2.3 Projekt Komplexní systém hodnocení

ČŠI již navázala na cíle uvedené ve Strategii 2020, také na doporučení Zprávy OECD (2012) a vytváří v rámci probíhajícího projektu Komplexní systém hodnocení. Systém, v němž se propojí externí a interní hodnocení škol na všech úrovních, kde bude možné hodnotit školy na základě osvědčených metod, inovovaných postupů a nástrojů a pomocí dané platformy.

„S použitím těchto výstupů budou moci všichni relevantní aktéři počátečního vzdělávání provádět hodnocení jeho kvality a efektivity inovovaným a komplexnějším způsobem, s použitím sdílených metod, postupů a nástrojů, čímž bude podpořeno sjednocení pohledu na kvalitu ve vzdělávání.“ (ČŠI, 2017)

Za klíčové aktéry ovlivňující kvalitu vzdělávání je třeba specificky považovat vedoucí pracovníky ve školství, mezi které patří nejen ředitelé škol, ale také jejich zástupci, zřizovatelé, úředníci veřejných orgánů, politici a mnozí další aktéři, kteří určitým způsobem řídí a vedou ostatní. Schopnost vést ostatní není samozřejmá. Na tuto roli je třeba se připravit, přijmout ji a dále se v ní zlepšovat. V České republice doposud neexistuje žádná systematická příprava na vedoucí pozice ve vzdělávání, ani žádná centrální instituce, která by připravovala na různé vedoucí pozice ve vzdělávání (včetně pozic ve veřejné správě).

To by mělo být jedním z cílů projektu – vznik vzdělávacích programů určených pro pracovníky školy a školských zařízení ale i pro ostatní relevantní zájemce – např. zřizovatele.

1.2.4 Projekt Cesta ke kvalitě – část Doporučení pro zřizovatele pro hodnocení škol

V rámci Projektu "AUTOEVALUACE" - Vytváření systému a podpora škol v oblasti vlastního hodnocení“ (CZ.1.07/4.1.00/06.0014), který se zaměřil v letech 2009-2012 na podporu základních a středních škol v oblasti vlastního hodnocení. Měl napomoci školám překonat potíže s provedením autoevaluace, provést zhodnocení své dosavadní práce, podívat se na své klady a zápory a napomoci k pozitivním změnám. Výstupy z daného projektu jsou i nadále veřejně přístupné na stránkách <http://www.nuv.cz/ae>. Součástí tohoto projektu byla také iniciativa přispět ke zlepšení evaluační kultury zřizovatelů v ČR.

Byla sestavena Doporučená kritéria hodnocení škol zřizovatelem, která vychází z místních podmínek, ze strategii rozvoje oblasti školství v regionech. Kritéria jsou výčtem možností, které lze dále doplňovat či redukovat, ale jsou ucelenou pomůckou pro zřizovatele, na které mohou vystavit své vlastní hodnocení.

Doporučená kritéria jsou tato:

„Podmínky ke vzdělávání

- Průběh a výsledky vzdělávání
- Klima ve škole, spolupráce s rodiči a s dalšími subjekty
- Vedení a řízení školy
- Výsledky práce školy vzhledem k podmínkám vzdělávání a ekonomickým zdrojům“

(Chvál a kol., 2012, část *Doporučení pro zřizovatele k hodnocení škol*)

U těchto doporučení byl zároveň konkretizován jejich popis a indikátory či komentáře. Viz příloha č. 1

Zřizovatelé mohou využívat pro zpracování svého hodnocení tyto **zdroje informací**: Zřizovací listinu, rozhodnutí o zápisu do školského rejstříku, vzdělávací programy podle §4 až 6 školského zákona č. 561/2004 Sb., školní řád a další vnitřní předpisy školy, evidence dětí, žáků nebo studentů (dále jen školní matrika), kritéria přijímacího řízení (vztahuje se pouze ke středním školám), doklady o přijímání dětí, žáků nebo studentů ke vzdělávání, o průběhu vzdělávání a jeho ukončování, výroční zprávy o činnosti školy, protokoly, záznamy a zprávy o provedených kontrolách a inspekcích, personální a mzdovou dokumentaci, hospodářskou dokumentaci a účetní evidence, příp. další dokumentace stanovené zvláštními předpisy s ohledem na zákon č. 101/2000 Sb., o ochraně osobních údajů.

Dále **interní dokumenty** škol:

Koncepční dokumenty, výsledky dílčích evaluačních procesů a výsledky ve srovnávacích zkouškách, plány školy – roční, DVPP, ICT, plán oprav, modernizací technického zázemí, revizí a činností v oblasti BOZP, plán kontrol a hospitací.

1.2.5 Představení Sociologického výzkumu zaměřeného na analýzu struktury postojů a očekávání veřejnosti k oblasti školství, výchovy a vzdělávání

Sociologický výzkum zaměřený na analýzu struktury postojů a očekávání veřejnosti k oblasti školství, výchovy a vzdělávání realizovala agentura STEM/MARK pro MŠMT. Jedná se o analýzu struktury postojů a očekávání veřejnosti k oblasti školství, výchovy a vzdělávání. Výzkum probíhal, jak kvantitativním šetřením, tak i kvalitativním.

Kvantitativní část probíhala dotazováním pomocí internetové ankety v termínu 18. – 31. března 2009. Oslovenou cílovou skupinou byli: představitelé veřejné správy na úseku školství na regionální úrovni: zřizovatelé ZŠ a SŠ tzn. zástupci obcí (starostové i úředníci) a krajů (radní i úředníci), zástupci MŠMT. Celkem se do daného výzkumu zapojilo 266 respondentů.

Kvalitativní část výzkumu proběhla v termínu 19. ledna – 5. února 2009, zvolena byla metoda hloubkových rozhovorů s 22 respondenty z řad ředitelů ZŠ, SŠ, zástupců zřizovatelů a zástupců MŠMT a také CERMATu.

Šetření se zaměřilo na několik oblastí a to na zjišťování podoby kvalitní školy s názvem „**Dobrá škola a kritéria jejího hodnocení**“. Dále na zjišťování chápání rozdělení kompetencí v systému řízení regionálního školství, objevování silných a slabých stránek v rozvoje a podpory škol s názvem „**Kompetence v systému řízení regionálního školství**“. Část s názvem „**Reforma vzdělávání v regionálním školství**“ se věnovala potřebě reformy českého školství, v charakteristice cílů vzdělávání, zjišťování vzniku potíží při realizaci. Část „**Odměňování učitelů**“ řešila otázku hodnocení učitelů, kdo se na něm má podílet. Část „**Jednotná maturita**“ byla v té době aktuální otázkou, kdy se řešil problém s podobou výstupu maturitní zkoušky jednotné pro všechny. S opačnými názory na důsledky její implementace od zkvalitnění úrovně vzdělávání díky objektivnímu, měřitelnému nástroji až po odmítavé postoje, kde jednotná zkouška sníží úroveň vzdělávání pro odlišné vzdělávací programy na jednotlivých typech škol. V části „**Nerovnosti ve vzdělávání a jejich vyrovnávání**“ se zjišťovaly názory na inkluzivní vzdělávání, na připravenost škol, hlavní bariéry v zavádění rovného přístupu ke vzdělávání. Názory na nové trendy, na stávající problémy českého školského systému byly zjišťovány v části „**Další změny ve školství**“. Poslední část „**Komunikace v regionálním školství, vzdělávání v oblasti řízení**“ se

zaměřila na zjištění prostupnosti informací v systému regionální školství, dále na připravenost aktérů řízení systému školství na výkon funkce od nových ředitelů škol přes zaměstnance úřadů až po představitele samospráv. (STEM/MARK, 2009)

1.3 Role zřizovatele škol v ČR

Podnět k založení školy musí vzejít z určité myšlenky či podnětu, za kterou stojí zřizovatel. Ten instituci stanoví svá pravidla a vytvoří podmínky pro její fungování. Školy a školská zařízení může zřizovat:

- Ministerstvo – MŠMT, zdravotnictví, spravedlnosti, vnitra, obrany, zemědělství
- Kraj, obec a dobrovolný svazek obcí
- Registrované církve a náboženské společnosti
- Ostatní právnické osoby nebo fyzické osoby

„§ 8 Právní postavení škol a školských zařízení

(1) Kraj, obec a dobrovolný svazek obcí, jehož předmětem činnosti jsou úkoly v oblasti školství (dále jen "svazek obcí"), zřizuje školy a školská zařízení jako školské právnické osoby nebo příspěvkové organizace podle zvláštního právního předpisu.³⁾

(2) Ministerstvo zřizuje školy a školská zařízení jako školské právnické osoby nebo státní příspěvkové organizace podle zvláštního právního předpisu⁴⁾ a § 169.

(3) Ministerstvo obrany, Ministerstvo vnitra, Ministerstvo spravedlnosti a Ministerstvo práce a sociálních věcí zřizuje školy a školská zařízení jako organizační složky státu⁵⁾ nebo jako jejich součásti. Ministerstva a ostatní organizační složky státu mohou zřizovat mateřské školy a zařízení školního stravování jim sloužící, a to jako státní příspěvkové organizace podle zvláštního právního předpisu⁴⁾; § 169 odst. 5 až 10 se použije obdobně.

(4) Ministerstvo zahraničních věcí zřizuje školy při diplomatické misi nebo konzulárním úřadu České republiky jako součást těchto úřadů.

(5) Ministerstva a ostatní organizační složky státu plní funkci zřizovatelů škol a školských zařízení jménem státu.

(6) Registrované církve a náboženské společnosti, kterým bylo přiznáno oprávnění k výkonu zvláštního práva zřizovat církevní školy,⁶⁾ ostatní právnické osoby nebo fyzické osoby zřizují školy a školská zařízení jako školské právnické osoby nebo jako právnické osoby podle zvláštních právních předpisů,⁷⁾ jejichž předmětem činnosti je poskytování vzdělávání nebo školských služeb podle tohoto zákona, a to i v případě, že převažujícím předmětem činnosti takové právnické osoby je podnikání podle zvláštních právních předpisů. Školu nebo školské zařízení může podle věty první zřídit také několik právnických nebo fyzických osob společně.“ (Zákon o předškolním, základním, středním, vyšším odborném a jiném vzdělávání (školský zákon) – č. 561/2004 Sb.)

Tabulka č. 1 Počet základních škol, rozdělní dle zřizovatele – pro základní vzdělávání (údaje za školní rok 2016/17, data za ZŠ k 31. 12. 2016 – stav matriky k 20. 1. 2017)

v tom	Základní vzdělávání		4 111
	MŠMT		43
	obec		3 615
	kraj		257
	jiný resort	x	
	privátní sektor		180
	církev		45

Statistická ročenka školství, dostupné <http://toiler.uiv.cz/rocenka/rocenka.asp>

Hodnocení školy zřizovatelem by mělo probíhat pravidelně, je součástí aplikace kontrolního systému zřizovatele, který sleduje efektivní využití finančních prostředků, které škole poskytuje. A to zejména zákonem o obcích (zákon č. 128/2000 Sb.), zákonem o krajích (zákon č. 129/2000 Sb.), školským zákonem (zákon č. 561/2004 Sb.) a zákonem o poskytování dotací soukromým školám, předškolním a školským zařízením (zákon č. 306/1999 Sb.).

Hodnocení školy by nemělo zůstat u kontroly finanční, ale mělo by se rozšířit i na kontrolu plnění hlavního účelu a předmětu činnosti organizace - poskytování předškolního,

základního, středního a vyššího odborného vzdělávání, z jejich závěrů by měla vzejít cesta, jak škole pomoci zvýšit kvalitu její práce a jak zlepšit podmínky pro její fungování.

„Stanovení obsahu a rozsahu hodnocení činnosti školy, které může zřizovatel požadovat na základě ust. § 12 odst. 5 školského zákona, je věcí zřizovatele. Z právního hlediska je ovšem třeba trvat na tom, aby zřizovatelův požadavek nevybočoval z citovaného ustanovení. V souladu s tímto ustanovením by zřizovatel měl:

- vyžadovat pouze údaje odpovídající účelu a předmětu hodnocení. Účelem hodnocení je především zvyšování kvality poskytování vzdělávání, zřizovatel by proto měl vyžadovat pouze údaje, jejichž znalost je z hlediska zřizovatelských práv a povinností využitelná ve vztahu k řečenému účelu (nelze např. požadovat hodnocení jednotlivých žáků).
- Vyžadovat pouze údaje, které nemá k dispozici z jiného právního titulu (např. z oprávnění zřizovatele provádět kontrolu hospodaření příspěvkové organizace podle § 27 odst. 9 zákona č. 250/2000 Sb., o rozpočtových pravidlech územních rozpočtů, ve znění pozdějších předpisů),
- Provádět hodnocení způsobem, který hodnoceného zbytečně nezatěžuje.
- Provádět hodnocení ve spolupráci s hodnoceným.
- Dodržovat pravidla ochrany osobních údajů.
- Kritéria hodnocení škol a školských zařízení předem zveřejnit.“

(MŠMT, online, dostupné na <http://www.msmt.cz/vzdelavani/predskolni-vzdelavani/hodnoceni-skoly-a-skolskeho-zarizeni-provadene-zrizovatelem>)

Ze závěrů zprávy OECD (Santiago, et al., 2012), přišla kritika, že kompetentnost zaměstnanců úřadů není dostatečná. A mělo by se pracovat na jejich zlepšení.

„Je třeba zlepšit hodnotící kompetence zřizovatelů škol zejména na úrovni obcí. Schopnost obecních úřadů budovat a efektivně využívat systémy zajišťování kvality se značně liší. Současně je třeba zlepšit kompetence v oblasti hodnocení u ředitelů škol, především s ohledem na zajištění smysluplného vlastního hodnocení školy a pedagogického vedení a podpory (koučink) jednotlivým učitelům.“ (Santiago, P., et al. 2012, str. 37)

Případně více spolupracovat v trojúhelníku – škola, ČŠI, zřizovatel a využívat informace, závěry z inspekční činnosti, kterou provádí právě ČŠI. Využívat své možnosti účastnit se projednávání závěrů inspekce a aktivně pomáhat při přijetí opatření a poskytovat součinnost pro odstranění zjištěných nedostatků.

Zároveň nesmíme opomenout, že zřizovatelé vybírají také statutárního představitele školy – ředitel, který má značnou odpovědnost a klíčovou roli v provozu školy, odpovídá za její chod a kvalitu.

„Jsou to zřizovatelé škol, kteří jsou odpovědní za výběr vhodného kandidáta. Je proto více než žádoucí, aby definovali, koho by chtěli vidět v čele školy, jaké budou preferovat vlastnosti, osobnostní vybavení, rozhled či praxi. Jen pomalu se situace zlepšuje v oblasti hodnocení škol. Z výzkumů provedeného mezi krajskými zřizovateli(Trojan, 2008) vyplynulo, že byla silně preferovaná ekonomická kritéria a dodržování právních předpisů. Nelze nic vytknout snaze o dodržování pravidel, ta jsou nezbytným předpokladem optimálního chodu školy. Stejně pozorně by však měly být váženy výsledky žáků, kultura školy, stav pedagogického sboru a ostatních pracovníků.“... A abychom neopomněli neméně důležitý aspekt – snad zůstanou zřizovateli také finanční prostředky k mimořádnému oceňování lidí stojících v čele školy. Ti by neměli být odměňováni jen podle toho, že se ke zřizovateli nedostane žádná stížnost. Tlak rodičů narůstá a dlužno říci, že jejich kritičnost klesá.“ (Trojanová, Trojan, Kitzberger, 2012, str. 15)

Mezi hodnotící kritéria v oblasti personálního řízení bychom měli také zařadit hodnocení ředitelů škol. Jeho cílem by mělo být posouzení pracovního výkonu ředitele školy a chování. Hodnocení práce ředitele školy není doloženo v žádném právním předpisu. V rámci stanovování platu ředitelům, kde je část tvořena nenárokovou složkou, přistupují k hodnocení, které jim poskytne podklad pro stanovení tohoto odměňování a také pro zdůvodnění navržené odměny či sankce.

2 Výzkumná část

2.1 Cíl výzkumného šetření

Cílem šetření bylo zjistit, zdali zřizovatelé využívají možnost danou zákonem č. 561/2004 Sb., a to hodnotit zřizované školy dle předem zveřejněných kritérií. Jaká kritéria sledují a hodnotí?

Jaká kritéria hodnotí, jsou porovnatelná s doporučenými kritérii z Projektu Cesta ke kvalitě?

2.2 Metoda výzkumu

Metoda ke splnění cíle bakalářské práce byla vybrána kvantitativní explorační - dotazníkové šetření. Otázky byly naformulovány, aby co nejvíce vystihovaly problematiku dané oblasti. Výběr možných odpovědí byl doplněn o prostor pro formulování vlastních vyjádření.

Dotazníky byly vytvořeny v cloudovském prostředí a rozeslány elektronickou cestou.

Protože hodnocení škol má být prováděno dle předem zveřejněných kritérií neočekávala jsem, že budu muset využívat zákona č. 106/1999 Sb. o svobodném přístupu k informacím, ve znění pozdějších předpisů. Do dotazníku jsem přidala prohlášení, že získaná data budou dostatečně anonymizována.

2.3 Pilotní výzkum

Výzkumná činnost byla zahájena prvotním oslovením dvou měst v kraji Libereckém, který hodnocení svých zřizovaných škol provádí. Vyslovila jsem předpoklad, že města v daném kraji se mohou inspirovat prováděním podobných šetření, využít zveřejněné kritéria k hodnocení škol.

Oslovila jsem telefonicky magistrát města Liberec a druhé největší město Jablonec nad Nisou, kde jsou zřízeny odbory zodpovědné za školství. Při prvním telefonátu jsem ihned úspěšně získala odkaz na dokument „Přehled základních škol zřizovaných statutárním městem

Liberec a kritéria jejich srovnání“. Druhé město Jablonec hodnocení škol neprovádí, ale pro účely nastavení odměny ředitelů škol a školských zařízení provádí hodnocení práce ředitelů.

Z tohoto jsem vyhodnotila, že organizace, které mají vytvořené odbory zabývající se agendou školství, určitá hodnocení škol provádí.

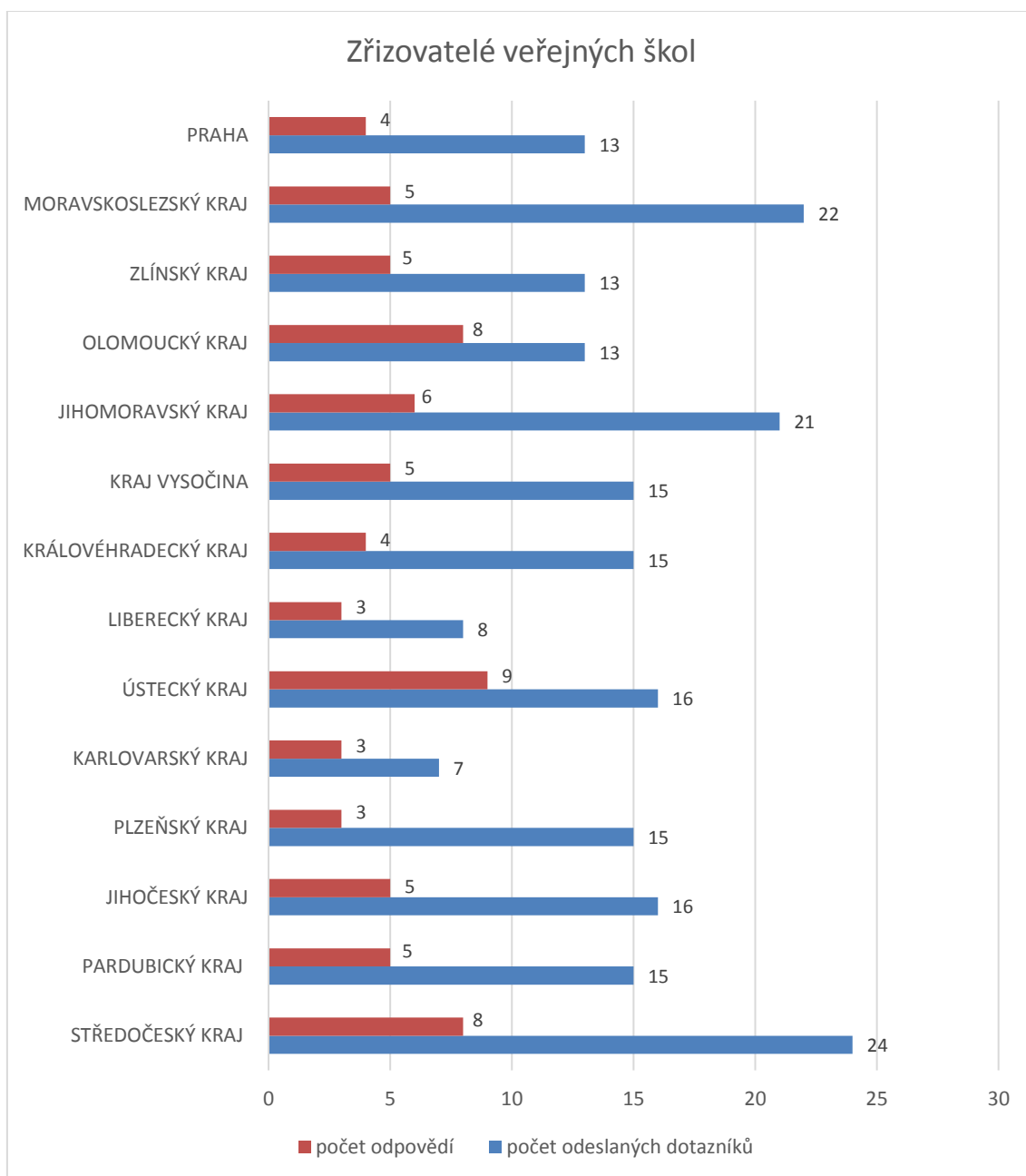
2.4 Průběh výzkumu

Vypracovala jsem si přehled obcí s rozšířenou působností v ČR, tyto obce zpracovávají návrhy rozpisů finančních prostředků státního rozpočtu, proto bývá pro tuto činnost vyčleněna osoba, která má úzký kontakt se zřizovanými školami. Seznam obcí obsahuje 193 městských úřadů a magistrátů a přes jejich veřejně přístupné internetové stránky jsem dohledala konkrétní zaměstnance, kteří mají v gesci agendu školství.

Díky vyhledání konkrétní osoby jsem byla schopna odeslat personifikovaný dotazník na celkem 193 elektronických adres zaměstnanců úřadů, kteří jsou zodpovědní za úsek školství. Návratnost byla 73 vyplněných dotazníků a 3 odpovědi doručené do emailové schránky s oznámením, že u nich hodnocení škol neprobíhá a tím nemají možnost, jak dotazník vyplnit. Návratnost je tedy 39%.

Dále jsem oslovila 3 zřizovatele škol církevních a 1 zřizovatele školy soukromé. Odpovědi jsem získala ze 2 škol církevních.

Graf č. 1 Počet oslovených respondentů a vrácený dotazníků



2.5 Výsledky dotazníku

První otázku, kterou jsem pokládala, byla s předpokladem, že zřizovatelé hodnocení škol provádí:

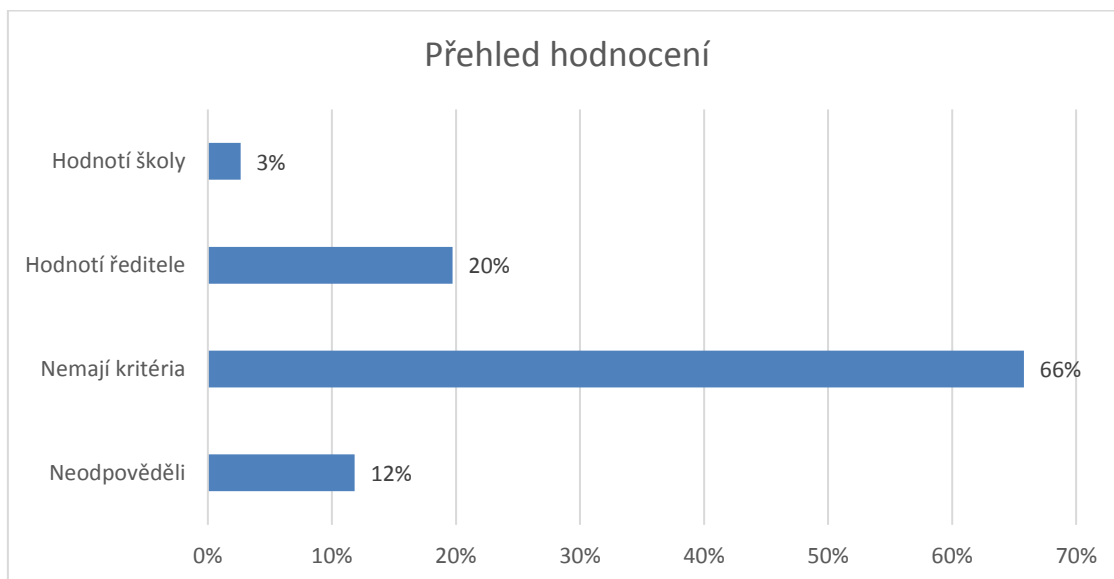
Máte veřejně přístupná kritéria hodnocení kvality škol, které zřizujete? Prosím napište mi odkaz na internetové stránky.

Otázka byla s možností vepisovat, 50 odpovědí jsem kategorizovala do záporné odpovědi, která vypovídá, že zřizovatel hodnocení škol neprovádí.

Patnáct odpovědí má společný charakter, který vypovídá, že hodnocení zřizovatelé provádí hodnocení ředitelů a kritéria nejsou veřejně dostupná.

U třech zřizovatelů jsem obdržela odkaz na internetové stránky. Nakonec se ukázalo, že dostupné materiály online, jsou pouze u dvou zřizovatelů. Třetí je má k dispozici pouze v písemné podobě u zřizovatele či na adrese dané školy.

Graf č. 2 Přehled odpovědí otázky č. 1

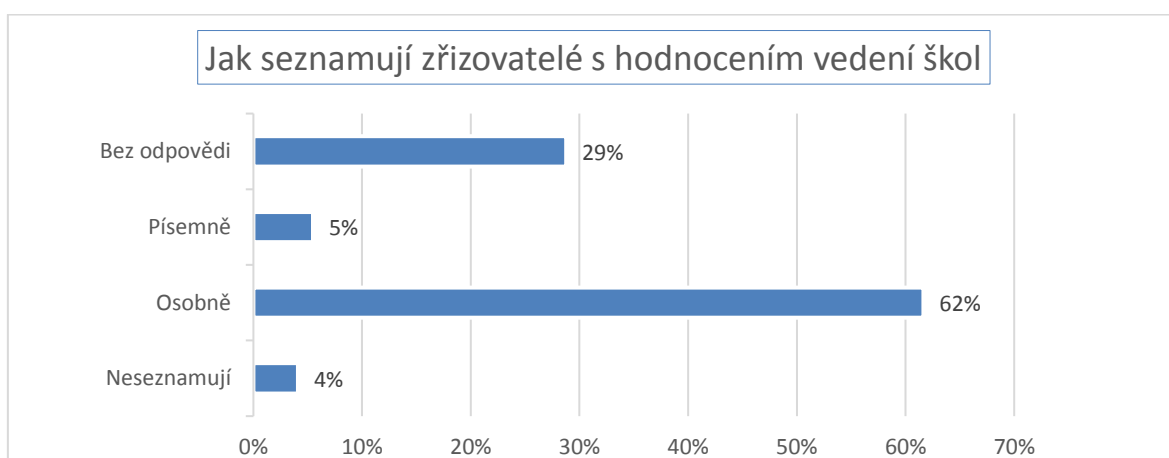


Představení veřejně dostupných dokumentů hodnocení škol je zpracováno v kapitole 2.7

Otázka č. 2: Jak je vedení školy seznámeno se systémem hodnocení?

U té otázky nebyly odpovědi na výběr, ale opět s možností vepisovat, formulovat vlastní výroky. Výsledky odpovědí na tuto otázku ukazují, že většinou jsou ředitelé škol seznamováni osobně a to buď hromadně na poradách Rady měst, na poradách odborů s řediteli nebo na osobních schůzkách například při stanovení odměny, na pravidelných schůzkách 1x ročně. Ale našly se i odpovědi, že zřizovatel s kritérii hodnocení vedení školy neseznamuje.

Graf č. 3 Jak seznamují zřizovatelé s hodnocením vedení škol

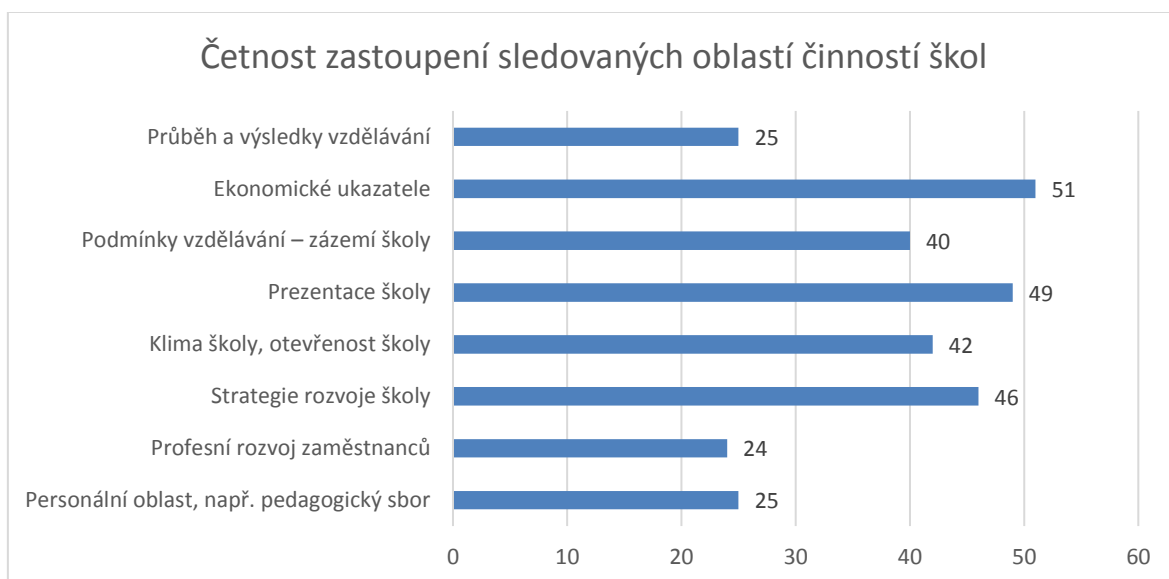


Otázka č. 3 Jaké oblasti činností školy postihuje Vaše hodnocení?

Poskytla jsem na výběr několik možností a opět na závěr možnost doplnit danou škálu o své poznatky. Vycházela jsem zde právě z Doporučených kritérií hodnocení pro zřizovatele z Projektu Cesta ke kvalitě, Autoevaluace z externího pohledu.

Nabídla jsem oblasti Personální oblast, Profesní rozvoj zaměstnanců, Strategie rozvoje školy, Klima školy, otevřenost školy, Prezentace školy, Podmínky vzdělávání – zázemí školy, Ekonomické ukazatele, Průběh a výsledky vzdělávání.

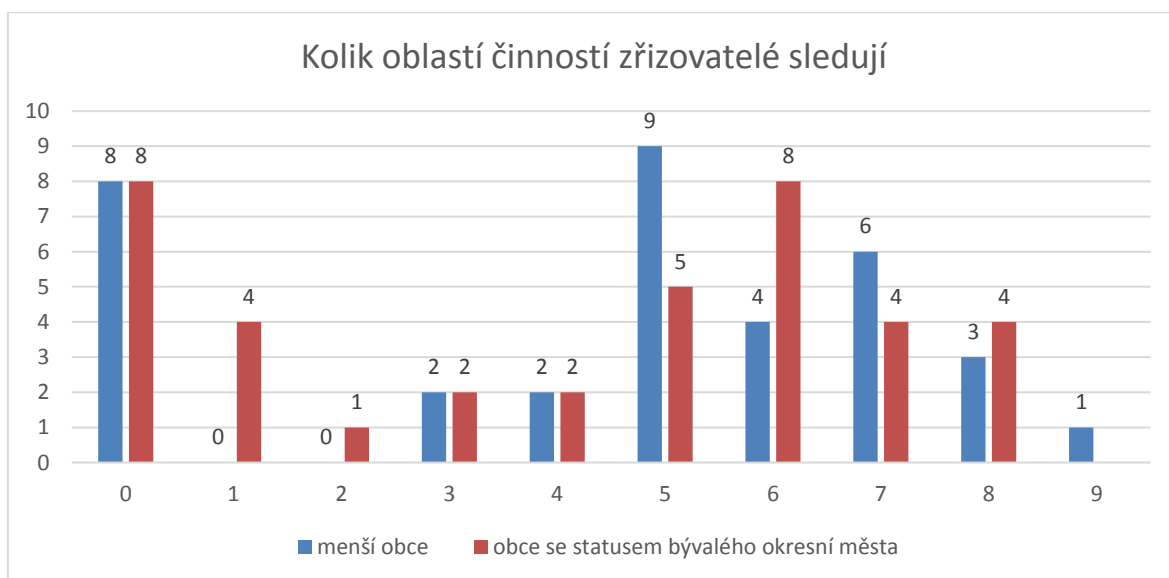
Graf č. 4 Četnost zastoupení sledovaných činností škol



Z volně dopisovatelného pole mohou rozšířit danou škálu o práci ředitele školy, výsledky kontrol jiných orgánů, mentoring pro ostatní školy, spolupráce s jinými organizacemi – zde se zřizovatelem, místními organizacemi či akce pro veřejnost, pro místní komunitu.

Výsledky průzkumu u této otázky jsem se snažila podrobněji prozkoumat, jestli vzniká souvislost s velikostí obce (úřadu) s aktivitou směrem k hodnocení škol.

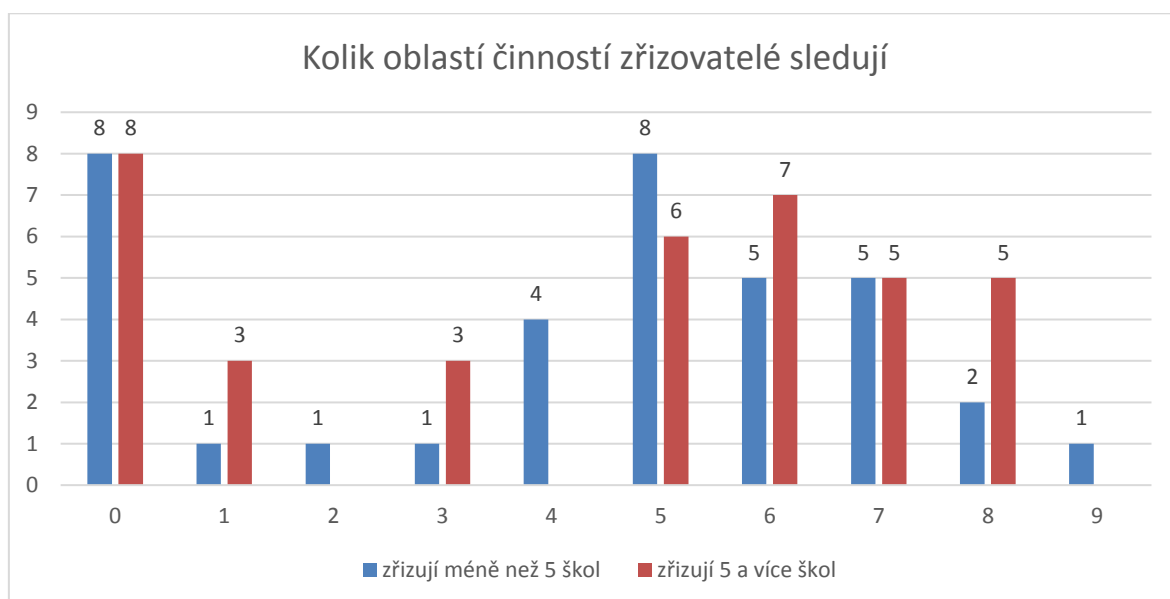
Graf č. 5 Počet sledovaných oblastí činností škol v závislosti na velikosti obce



Graf ukazuje zvýšený počet sledovaných oblastí aktivit škol v hodnocení u větších měst, ale rozdíl není výrazný. Nelze jednoznačně označit, že by větší města vykazovala zvýšený zájem o hodnocení činností zřizovaných škol.

Druhá možnost porovnání, která se nabízí, je z pohledu množství zřizovaných škol. Zvláště v Moravskoslezském kraji obce, kterým nebyl přisouzen status okresního města zřizují více škol než například bývalá okresní města v kraji např. Plzeňském.

Graf č. 6 Počet sledovaných oblastí činností škol v závislosti na počtu zřizovaných škol



Zde je vidět zvýšená tendence, že zřizovatelé zřizující více základních škol v daném šetření, posuzují více oblastí činností škol.

Zřizovatelé sledují ekonomické ukazatele z důvodu povinné finanční kontroly. Na druhém místě je nejvíce sledovanou oblastí činností škol, prezentace škol. Je to pochopitelné, prezentace školy je viditelná, dostupná pro všechny externí sledování. Je také jednou z možností prezentace zřizovatele.

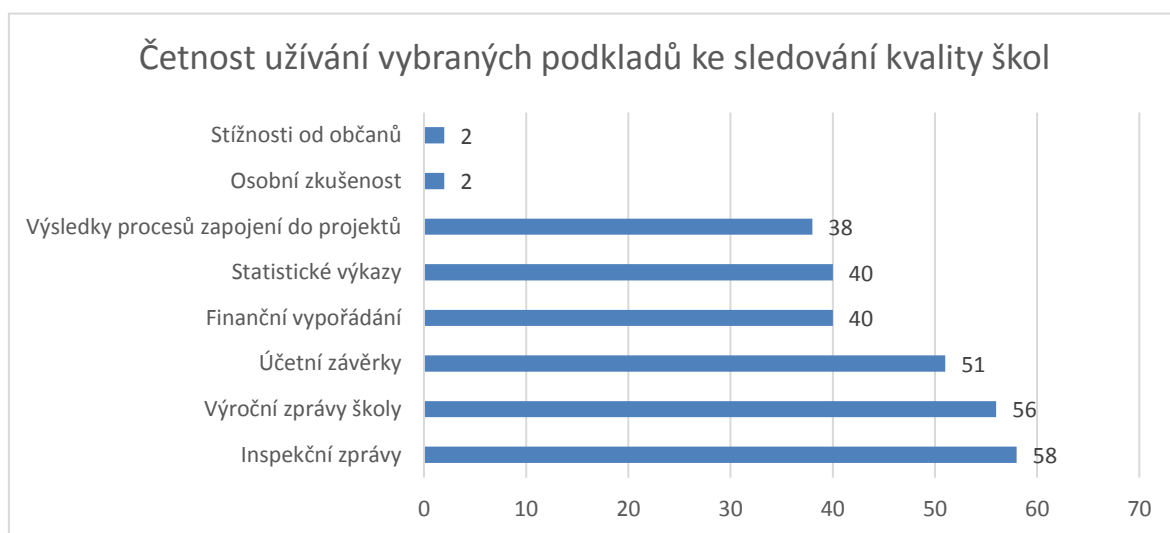
Třetí nejčastěji sledovanou oblastí je strategie rozvoje školy. Protože z výsledků šetření je patrné, že odpovídající zřizovatelé hodnotí práci ředitele školy (ne školu jako takovou) je právě oblast strategie rozvoje školy „vlajkovou“ oblastí reprezentující činnost či aktivity ředitele škol.

Otázka č. 4 Jaké podklady využíváte pro hodnocení kvality školy?

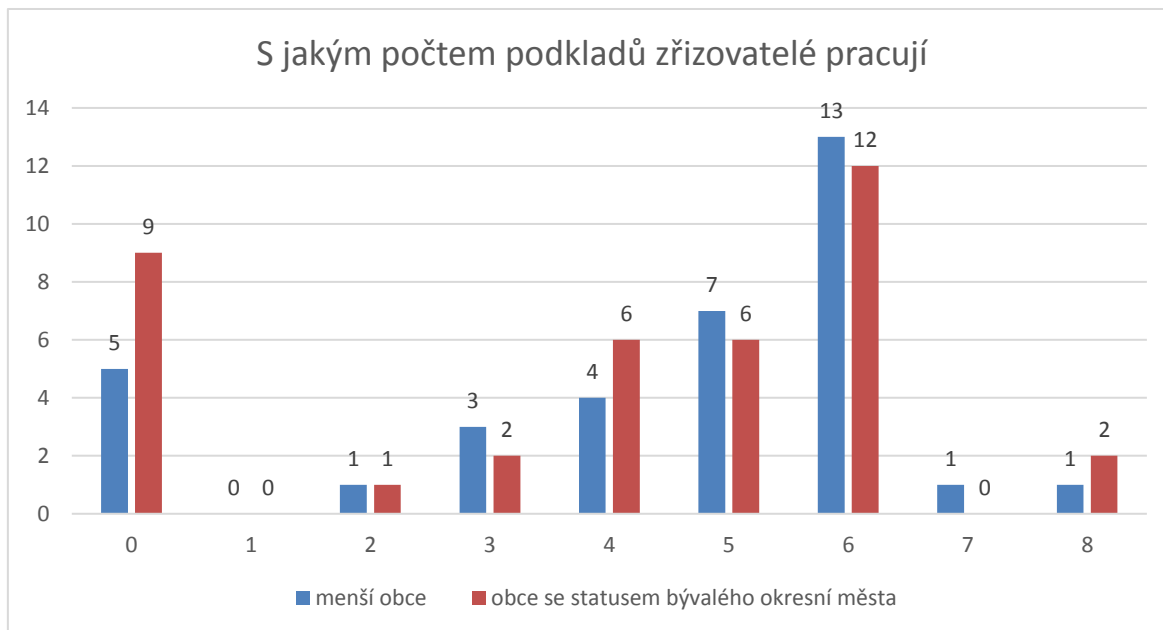
Opět projekt Cesta ke kvalitě nabízí a doporučuje možné dokumenty, které lze pro hodnocení škol využít. Tuto nabídku jsem zařadila do škály v dotazníku : Inspekční zprávy, výroční zprávy školy, účetní závěrky, finanční vypořádání, statistické výkazy, výsledky procesů zapojení do projektů. Poslední možností bylo opět volné pole k doplnění odpovědi chybějící v nabídce.

Z odpovědí respondentů byla nejvíce doplňována varianta stížnosti a podněty od občanů, následovaná variantou osobní zkušenost, prezentace školy navenek – webové stránky, aktuálnost, vzhled. Zaujala mne odpověď z dotazníkové šetření, že zřizovatel provádí mezi zaměstnanci škol anketu na školní klima, spokojenost. Případně u jednoho respondenta také odpověď, zapojení do mezinárodních projektů např. přeshraniční spolupráce škol či spolupráce škol v partnerských městech.

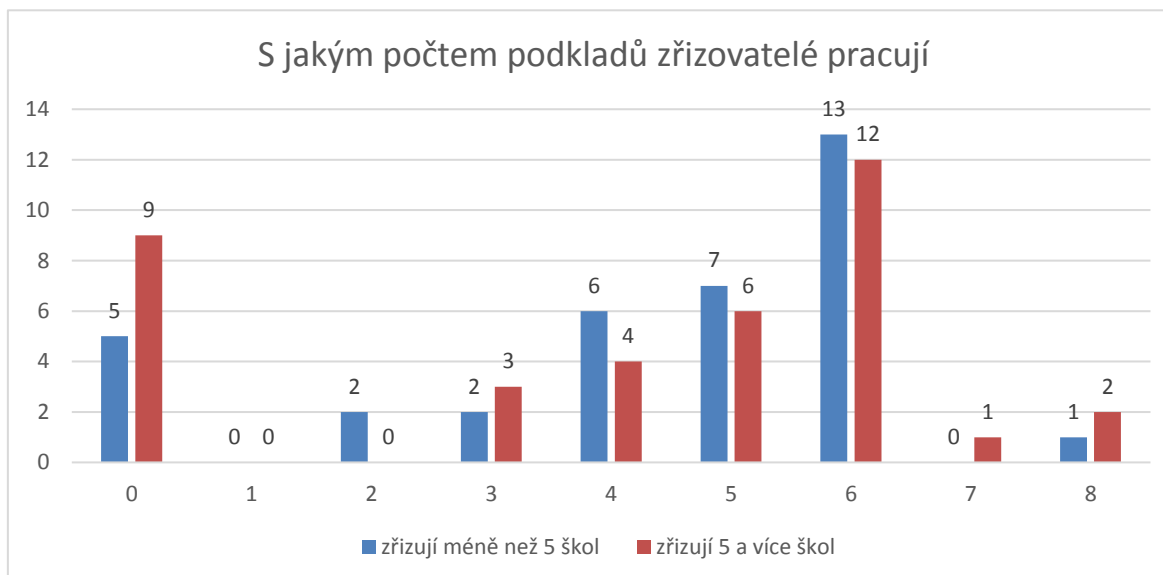
Graf č. 7 Četnost užívání vybraných podkladů ke sledování kvality škol/práce ředitele



Graf č. 8 S jakým počtem podkladů zřizovatelé pracují v závislosti na velikosti obce



Graf č. 9 S jakým počtem podkladů zřizovatelé pracují v závislosti na počtu zřizovaných škol



Z grafů je patrné, že zřizovatelé, kteří zřizují vyšší počet škol, využívají také častěji k hodnocení kvality škol více dostupných materiálů. V grafu, který znázorňuje rozdělení dle

zřizovatelů s přiřazení statutu obce s rozšířenou působností a obce, kterým dříve náležel status okresní město, tato spojitost není tolik patrná.

O tom, že zřizovatelé se v posuzování kvality spoléhají převážně na inspekční zprávu ČŠI, hlavního garanta na posouzení kvality škol, není pochyb. Zdůraznila bych položku statistické výkazy, základní parametry vypovídající o naplnění škol, o zájmu klientů o danou školu se umístily až na 4.-5. místě.

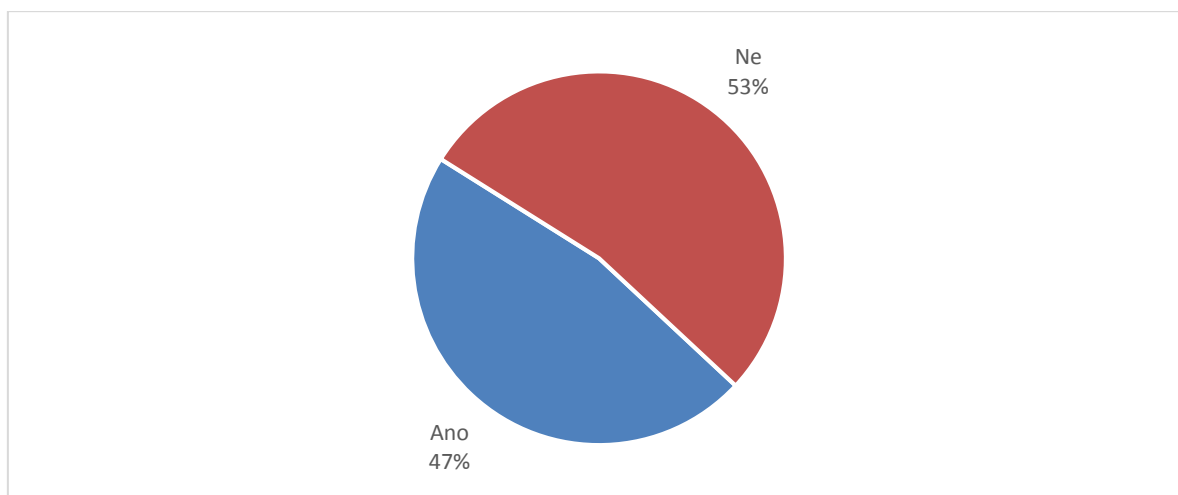
Otázka č. 5: Je hodnocení kvality práce ŘŠ využíváno pro stanovení odměny?

Sedmdesát dva odpovědí bylo kladných. Pouze jedna odpověď využila následující otázku doplňující, **jestliže hodnocení školy či ředitele není kritériem ke stanovení odměny, jak rozhodujete o výši odměny pro ředitele školy?** A to odměna je stanovena podle Zásad vztahů mezi městem a jím zřízenými příspěvkovými organizacemi.

Otázka č. 7 Využíváte v procesu hodnocení své zástupce ve školské radě?

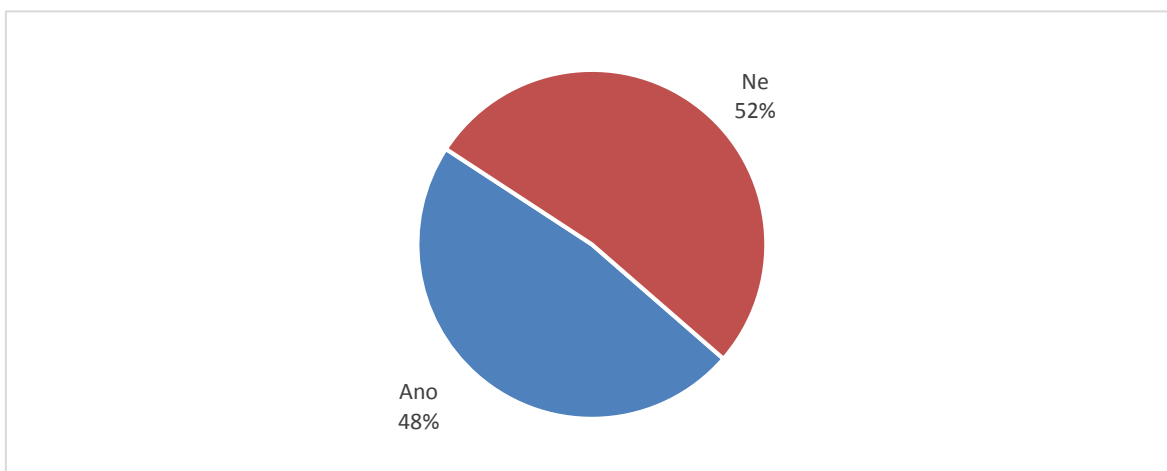
Je patrné z odpovědí respondentů, že zřizovatelé málo využívají své zástupce k hodnocení škol.

Graf č. 10 Zástupce zřizovatele ve školské radě – jsou využívání k hodnocení škol ?



Otázka č. 8 Účastníte se závěrečných projednávání zpráv při ukončení inspekce ČŠI pověřenec za zřizovatele?

Graf č. 11 Účast zástupců zřizovatele na závěrečných projednávání inspekčních zpráv



Tuto otázku jsem doplnila o zjištění, kdo se jednání účastní. Na výběr jsem poskytla základní funkce úředníků na úřadech – Vedoucí odboru školství, Radní pro školství, Předseda školského výboru. Další varianty jsem nechala na doplnění. Mezi těmito odpověďmi můžeme nalézt propojení na organizační schéma úřadu, kde může být agenda školství jednou z částí odboru a je za ni odpovědný vedoucí oddělení. Dále na úřadech jsou zapojeni do péče o školy nejvyšší představitelé - starostové či místostarostové.

Tabulka č. 2 Kdo se účastní závěrečných projednávání inspekčních zpráv

Vedoucí odboru školství	27
Radní pro školství	7
Předseda školského výboru	1
Vedoucí oddělení	2
Nikdo nezve	1
Náměstký primátora	2
Metodik pro ZŠ	2
Vedení města	3
Pověřený zaměstnanec odboru	1

Je překvapující jedna z odpovědí, která zněla, že nikdo zřizovatele na projednávání závěrečné zprávy ČŠI s vedením školy nezve.

Odpovědi od respondentů zřizující církevní školy se shodly, že zřizovatelé hodnocení škol uskutečňují. Kritéria nejsou veřejně dostupná, ale ředitelé jsou s nimi seznamováni osobně. Mezi kritérii jsou výsledky inspekční kontroly z veřejně přístupné hodnotící zprávy ČŠI, výsledky závěrečných zkoušek žáků. Z odpovědí je vyznívá, že zřizovatelé jsou v úzkém kontaktu se školou, o hodnocení škol se zajímají, využívají všech dostupných pokladů a hodnotí školy komplexně a zároveň využívají propojení školy i na církevní komunitu. Z tohoto těsného spojení využívají k hodnocení osobní setkání, názory a hodnocení absolventů, zapojení školy do kulturního života církve, případně ohlasy z praktického vyučování.

2.6 Porovnání výsledků šetření bakalářské práce a šetření STEM/MARK

Ráda bych výsledky svého šetření porovнала s šetřením, které proběhlo v roce 2009 a které provedla agentura STEM/MARK. Jedná se o analýzu struktury postojů a očekávání veřejnosti k oblasti školství, výchovy a vzdělávání. Část otázek se zaměřila na podobné oblasti, které jsem pokládala osloveným respondentům.

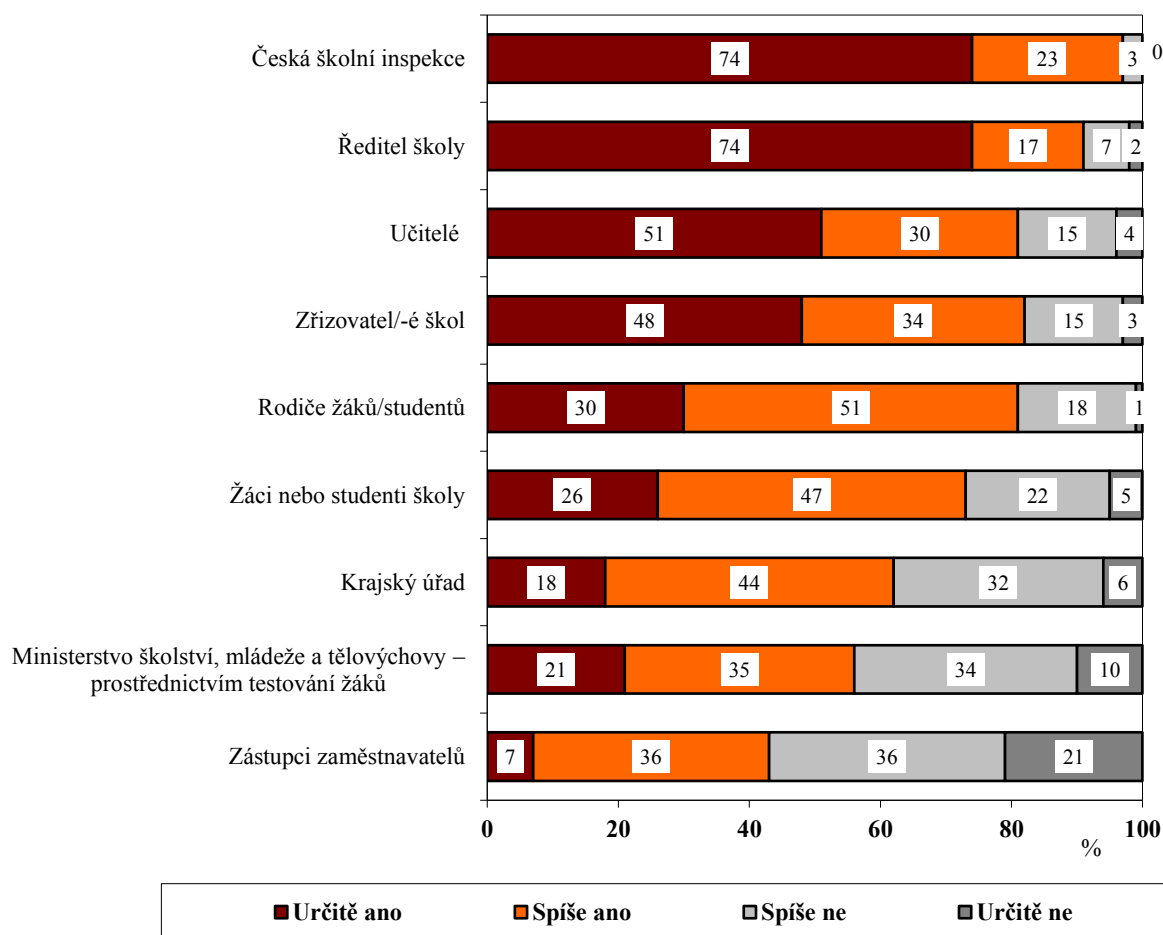
Výzkum je představen v kapitole 1.2.5. Na tomto místě porovnávám výsledky z části šetření, které proběhlo stejnou metodou a to internetovou anketou, mezi zástupci veřejné správy.

Výsledky zjištěné z internetové ankety přinesly zajímavé zjištění, že ukazatelem dobré školy je kvalitní pedagogický sbor, míra kvalifikace a motivovanost.

Opakovaně zmiňovaným aspektem (označeno jako velmi důležitým) je sociální klima ve škole – indikátory jsou dobré vztahy mezi všemi aktéry školního procesu, příznivá atmosféra, přátelský rovnocenný přístup. Necelé dvě třetiny respondentů považují za důležitá kritéria ekonomická a manažerská (efektivita, komunikace a ostatní manažerské funkce).

Graf č. 12 Kdo se má účastnit posuzování průběhu a výsledků výchovně vzdělávacího procesu ve škole/školách ve Vaší působnosti.

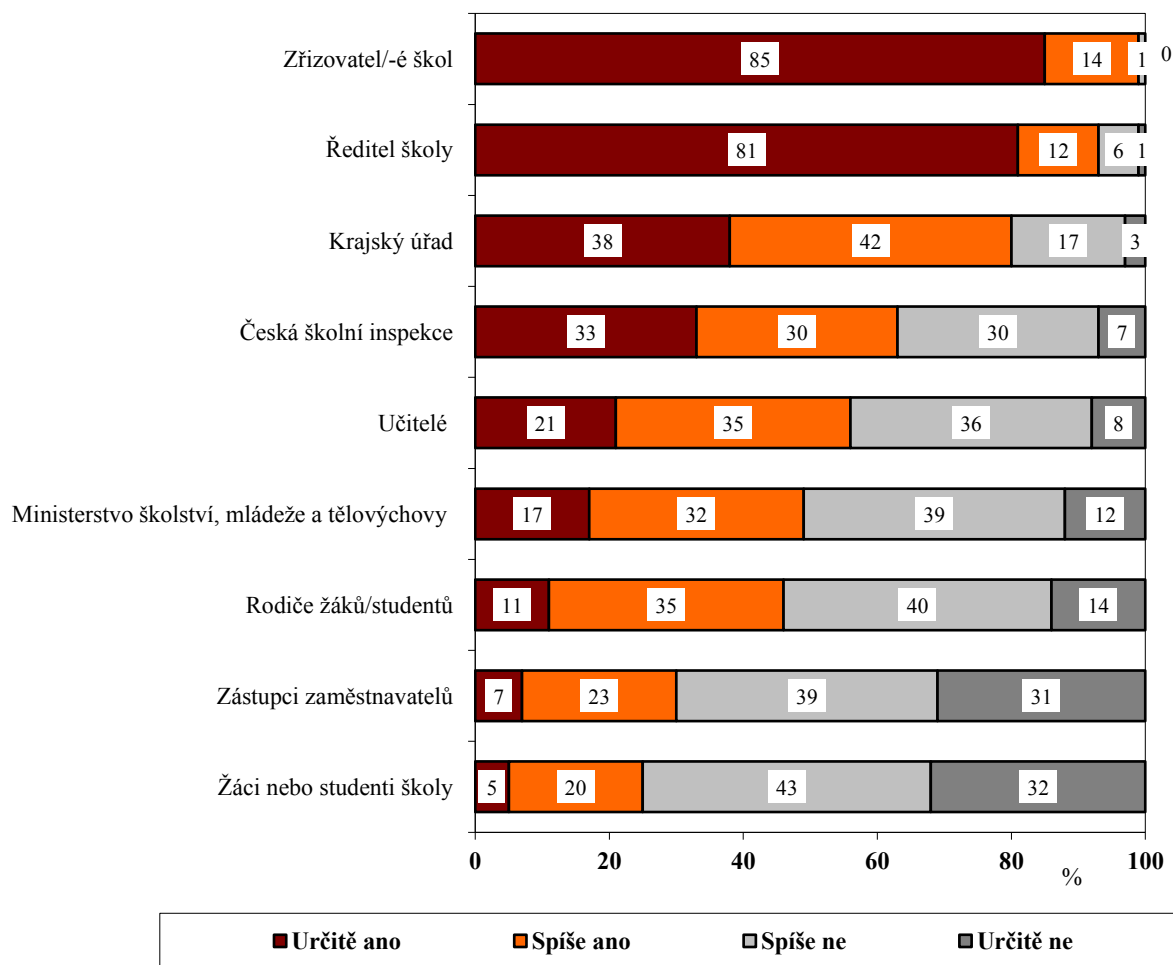
„Vyjádřete prosím, zda by následující subjekty měly nebo neměly podle Vašeho názoru posuzovat průběh a výsledky výchovně vzdělávacího procesu ve škole/školách ve Vaší působnosti.“



Pramen: STEM/MARK, Sociologický výzkum pro MŠMT, Akce SPRÁVA, 3/2009, 266 respondentů

Graf č. 13 Kdo se má podílet na posuzování ostatních aspektů činnosti škol (kromě výchovně vzdělávacího procesu).

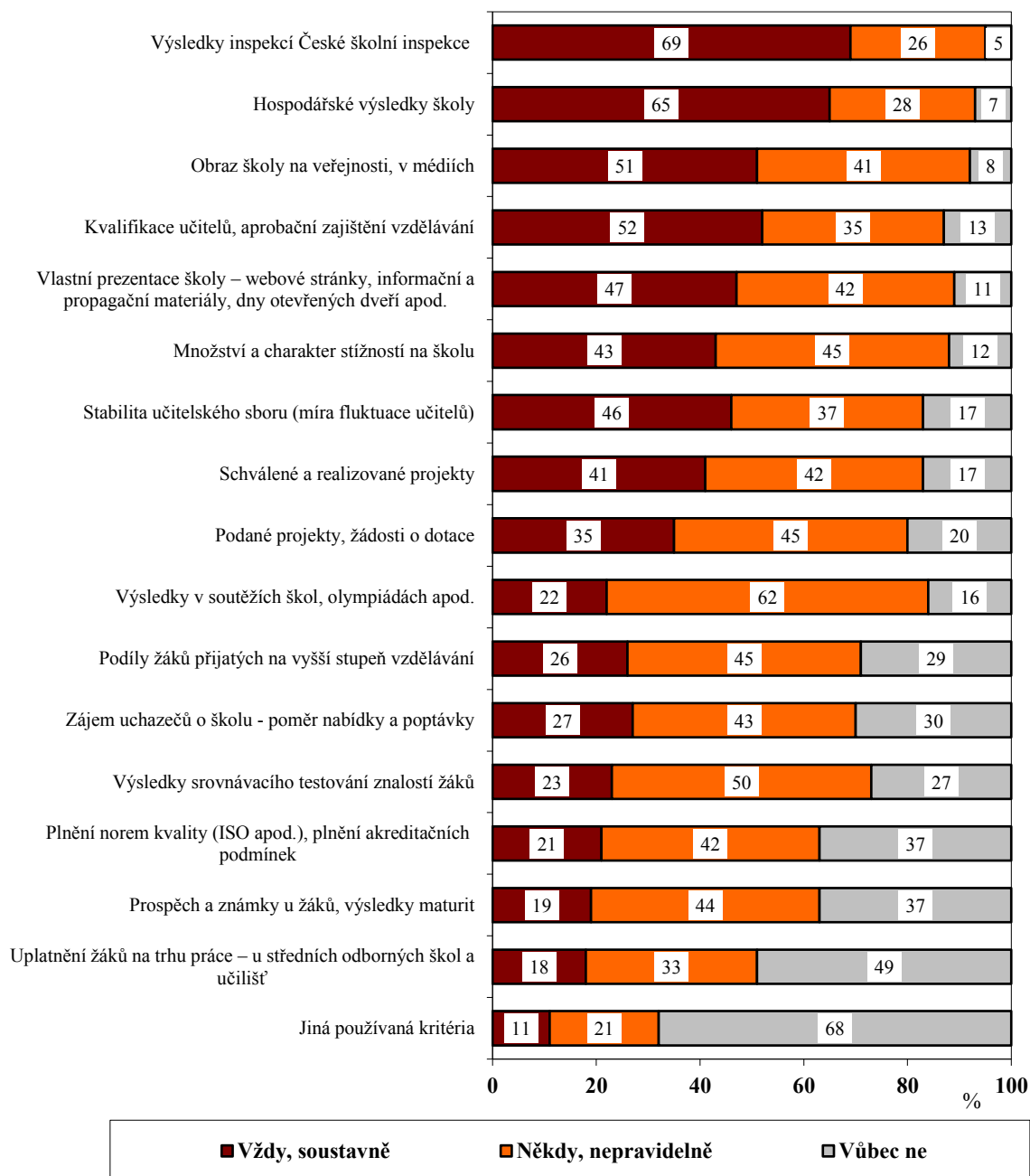
„Nyní prosím vyjádřete, zda by následující subjekty měly nebo neměly podle Vašeho názoru posuzovat ostatní aspekty činnosti (kromě výchovně vzdělávacího procesu - např. hospodaření, personální zajištění apod.) školy/škol ve Vaší působnosti.“



Pramen: STEM/MARK, Sociologický výzkum pro MŠMT, Akce SPRÁVA, 3/2009, 266 respondentů

Graf č. 14 Která kritéria a ukazatele využívají respondenti v praxi k hodnocení škol.

„Ještě jednou se prosím zamyslete nad následujícími ukazateli a kritérii hodnocení kvality jednotlivých škol. Uveďte prosím, zda a jak často je v praxi využívá subjekt, který zastupujete, při hodnocení školy/škol, která/é spadá/ají do jeho působnosti.“

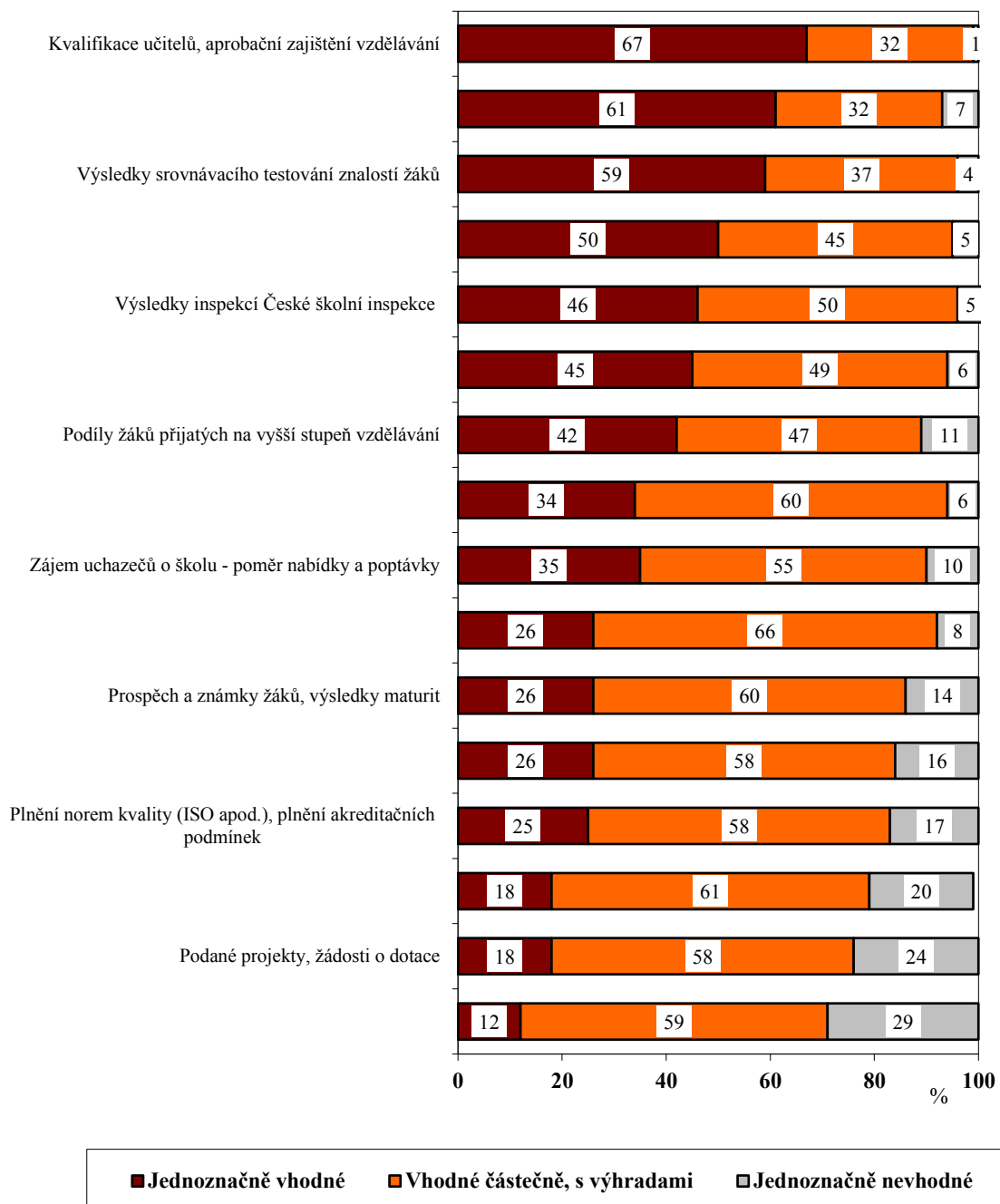


Pramen: STEM/MARK, Sociologický výzkum pro MŠMT, Akce SPRÁVA, 3/2009, 266 respondentů

Na otázku neodpovídali pracovníci MŠMT, n=238 respondentů

Graf č. 15 Jaká kritéria jsou využívána k hodnocení kvality škol či jsou vhodná k posuzování kvality škol

„Zamyslete se prosím nad ukazateli a kritérii, podle nichž se někdy u nás hodnotí kvalita jednotlivých škol, a vyjádřete, zda podle Vašeho názoru a zkušeností jde o kritérium jednoznačně vhodné, vhodné jen částečně nebo jednoznačně nevhodné.“



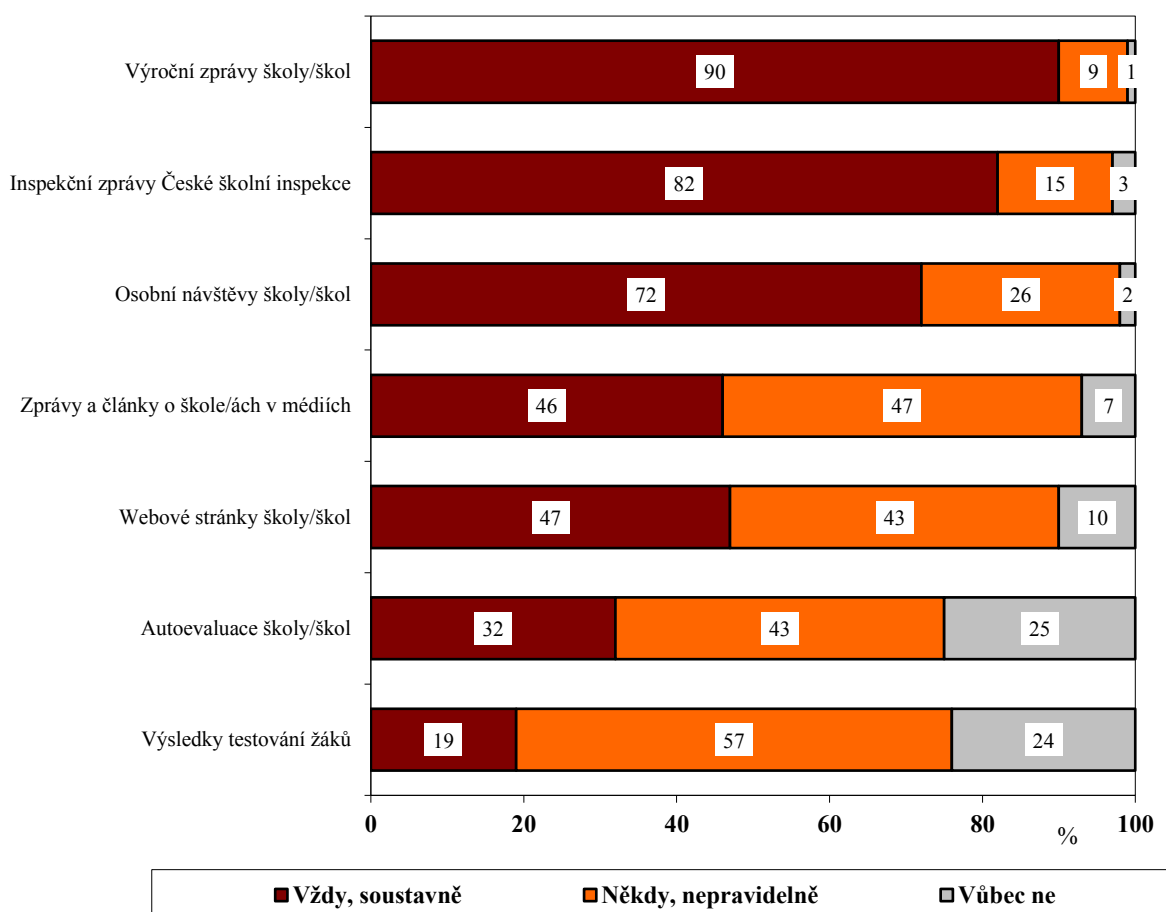
Na otázku neodpovídali pracovníci MŠMT, n=238 respondentů

Pramen: STEM/MARK, Sociologický výzkum pro MŠMT, Akce SPRÁVA, 3/2009

„Kvantitativní šetření zjišťovalo míru využití jednotlivých zdrojů informací o školách. Jednoznačně se ukázalo, že hlavními zdroji, z nichž čerpá naprostá většina, jsou výroční zprávy škol a inspekční zprávy ČŠI. Většina dále uvádí, že osobně navštěvuje školy. Další zdroje informací jsou už vesměs využívány méně soustavně, často jen nepravidelně. Patří sem zprávy a články o školách v médiích a webové stránky škol. „ (STEM/MARK pro MŠMT, 2009)

Graf č. 16 Jak často se seznamují respondenti se zdroji poskytující informace o činnosti škol a jejich kvalitě

„Do jaké míry se seznamujete s následujícími dokumenty a využíváte následujících zdrojů, které poskytují informace o činnosti školy/škol ve Vaší působnosti a jejich kvalitě? “



Pramen: STEM/MARK, Sociologický výzkum pro MŠMT, Akce SPRÁVA, 3/2009, 266 respondentů

Výsledky šetření bakalářské práce se v otázce: jaké oblasti postihuje hodnocení škol zřizovatelem, a šetřením agentury STEM/MARK, které oblasti považují respondenti výzkumu k hodnocení kvality za vhodné, se rozcházejí. STEM/MARK zjistil, že nevhodnější oblasti, kritéria k hodnocení školy jsou kvalifikovaný pedagogický sbor, výsledky žáků. Tento rozdíl může být způsobem, že jsem ve oslovila pouze pracovníky ve sféře řízení regionálního školství, kteří odmítají hodnotit pedagogické procesy školy z důvodu nekompetentnosti.

Určitou souvislost lze nalézt v dokumentech, které respondenti využívají při hodnotících činnostech, a to ve využívání inspekčních zpráv ČŠI a druhé nejčastější, výročních zpráv škol. Rozdíl nastal ve využívání autoevaluačních zpráv, které dle novely školského zákona již nejsou veřejným dokumentem, ale interním podkladem škol pro tvorbu výročních zpráv.

Na otázku „Vyjádřete prosím, zda by následující subjekty měly nebo neměly podle Vašeho názoru posuzovat průběh a výsledky výchovně vzdělávacího procesu ve škole/školách ve Vaší působnosti.“, již v roce 2009 označilo subjekt zřizovatelé 82% respondentů ve svých odpovědích kladně (rozhodně ano + spíše ano). Což neodpovídá praxi, kterou ukazuje šetření uskutečněné dnes v rámci bakalářské práce. Kde kromě dvou respondentů/zřizovatelů nehodnotí kvalitu škol jako takových. Několik jich zdůrazňovalo, že se cítí nekompetentní v daném hodnocení, jiní označili, že hodnocení kvality pedagogického procesu by mělo zůstat v kompetenci odborníků, u nás je odpovědná ČŠI. Momentální časový interval hloubkových inspekcí konaných ČŠI je šestiletý. Škola by měla získat zpětnou vazbu pro svou hlavní činnost pouze jednou za toto období. Pro zkvalitňování práce škol je takový časový interval nedostatečný.

2.7 Podoba dokumentů hodnocení škol získaných z šetření

Při svém šetření jsou získala ze všech odpovědí pouze dva odkazy na veřejně přístupné hodnotící dokumenty a to od Městské části Praha 6 a od Magistrátu města Liberec.

Dokument Městské části Praha 6 Metodika evaluace činnosti základních škol, vznikl již v roce 2001, po vydání školského zákona č. 561/2004 Sb., byl doplněn a aktualizován, aby splňoval náležitosti daného zákona a reflektoval změny, například podobu školou využívaných autoevaluačních postupů.

V úvodu metodiky je jasně specifikována úloha obce v zabezpečování povinné školní docházky dětí a s tím spojen nárok na posuzování a hodnocení činnosti škol. Dále je apelováno, že výstupy z dané metodiky nemají vytvářet tabulky s pořadím kvality škol. Ale mají představit školu, podat informace mapující všechny důležité oblasti činnosti škol, ze kterých si bude možné vytvořit celkový obraz o provozu celé školy, zdali škola splňuje požadavky, které na školu rodiče, okolí, zřizovatel má. Proces hodnocení má ambice se stát nástrojem k posouzení tzv. přidané hodnoty, která je jedním z ukazatelů kvality školy.

V daném dokumentu nejprve představí zdroje informací, kde lze vysledovat hodnotící ukazatele. Stejně jako ve výzkumném šetření v této práci jsou uvedeny dokumenty - inspekční zprávy, výroční zprávy školy. Dále se již metodika zabývá dalšími zdroji a to - zprávou školské rady, dotazníky, podněty a připomínkami od rodičů a veřejnosti, zřizovatele, podněty a připomínkami orgánů státní správy a samosprávy ve školství, médií.

A nyní již k jednotlivým ukazatelům, prvním z nich je **koncepce školy a školní vzdělávací program**. Tento ukazatel je charakterizován, jaká je školní vize, kdo se podílel na tvorbě ŠVP.

Další ukazatel nese název **profilace školy**, jak se škola odlišuje od ostatních škol v regionu, čím je specifická, pomocí jakých volitelných, nepovinných předmětů doplňuje výuku, má dostatek aprobovaných učitelů, umí využívat pedagogy s vícenásobnou aprobací a motivuje k propojování výuky v rámci mezipředmětových vztahů.

Třetím ukazatelem je **personální práce a další vzdělávání pedagogických pracovníků**, kdy zjišťují stabilitu pedagogického sboru, kvalifikovanost, věkové vyvážení, nastavení

kontrolních procesů, spravedlivé odměňování, existenci plánů dalšího vzdělávání pedagogů, ale i ostatních zaměstnanců, provázanost plánu s peněžními fondy.

Čtvrtým ukazatelem je **rozpracovanost a kvalita autoevaluace**, má škola vytvořený systém sebehodnocení a podílí se zaměstnanci na vlastním hodnocení školy.

Dalším ukazatelem jsou **pedagogické inovace**, které jsou rozděleny na inovativní metody, kde je sledováno, jsou-li v rámci ŠVP využívány inovativní metody výuky, jaký počet učitelů vyučuje pomocí nových metod, je škola zařazena do sítě partnerských škol, které provozují stejné programy. Za druhé využití ICT, na kolik je škola vybavena informačními technologiemi, jak je využívána. Za další jak se škola zapojuje do grantových programů a jakou má úspěšnost realizovaných projektů.

Šestým ukazatelem je **péče o nadané žáky a žáky se speciálními vzdělávacími potřebami**, podporuje škola nadané žáky, má připravené programy pro žáky se speciálními vzdělávacími potřebami, podporuje učitele, kteří se obou skupinám věnují, jsou součástí výuky asistenti pedagoga, poskytuje škola individuální vzdělávací plány.

Sedmý ukazatel s názvem **další výchovně–vzdělávací aktivity** sleduje počet kroužků, nabízených mimoškolních aktivit, využívání prostor školy i sportovišť pro veřejnost, pořádání akcí za účasti dětí i rodičů, počet školních výletů, škol v přírodě, zimních lyžařských zájezdů.

Osmým ukazatelem je **vybavení školy**, zřizovatel musí být informován o stavu vybavení školy např. nábytkem, o počtu kmenových učeben, o počtu odborných učeben, laboratoří, množství tělocvičen, je součástí školy například školní knihovna. Jak je škola vybavena učebními pomůckami. O informační technice je již sledována v jiném bodě.

Další ukazatel **prezentace školy** pořádá škola akce pro rodiče, dny otevřených dveří, jak informuje o životě ve škole, o plánovaných akcích, vydává školní časopis, spravuje internetové stránky, publikuje do místních novin a časopisů účasti žáků na nejrůznějších akcích, úspěchy v soutěžích. Je součástí školy pěvecký sbor, dramatický či sportovní kroužek. Má škola své logo, symboly např. vlajku.

Desátým ukazatelem, který vyhodnocuje Praha 6 je **spolupráce s rodiči**, je součástí školy fungující občanské sdružení rodičů a přátel školy, četnost pořádání třídních schůzek.

Tvář školy je dalším ukazatelem, který sleduje, jak je škola vnímána v okolí, jaký dojem vzbuzuje vyslovení jména školy, jak je škola esteticky upravena uvnitř. Kolik stížností či pochval se doručí na adresu zřizovatele.

Dvanáctým ukazatelem je připravenost školy na patologické jevy společnosti, sleduje se **protidrogová prevence**, má škola vytvořeny a realizuje preventivní program, spolupracuje škole v dané oblasti s odborníky.

Zbývající ukazatele spojím, týkají se nejrůznějších **spoluprací**

– **s jinými školskými subjekty**, je škola školou fakultní, spolupracuje s mateřskou školou, či střední školou. Spolupracují učitelé v oblasti pedagogického procesu s jinými subjekty.

– **se zahraničím**, je škola zapojena do programu Sokrates, organizuje výměnné zahraniční pobyty, má uzavřené partnerství s nějakou zahraniční školou.

– **se obcí**, jak je nastavena komunikace se zřizovatelem, jak včas a kvalitně plní zadané úkoly od zřizovatele, jak spolupracují na řešení potíží se zřizovatelem

(Odbor školství ÚMČ Praha 6, 2005, *Metodika evaluace činnosti základních škol*, [online], Dostupné z http://www.praha6.cz/evaluace_zs)

Dokument Městské části Praha 6 je obsáhlý a sleduje široké portfolio činností školy. Poskytuje přehlednou zprávu o stavu škol v dané oblasti.

Nyní představím druhý dokument a to Statutárního města Liberec – **Přehled základních škol zřizovaných statutárním městem Liberec a kritéria jejich srovnání (školní rok 2016/2017)**.

Statutární město Liberec ve školní roce 2015/2016 zahájilo změny u zřizovaných škol regionální diskuzí vydáním dokumentu – „Střednědobé cíle kvality vzdělávání v základních školách zřizovaných statutárním městem Liberec“.

Prvním sledovaným kritériem je – **pedagogický sbor**, kde sledují kvalifikovanost pedagogického sboru, profesní rozvoj učitelů, testování klimatu školní sborovny, věkovou strukturu a genderové složení pedagogického sboru.

Další sledované hledisko - **vzdělávací proces**, zde indikátor strategie rozvoje školy a vzdělávání, množství tzv. disponibilních hodin, spolupracují žáci na chodu školy například

v rámci školního parlamentu, nasazení 1. a 2. cizího jazyka, využívá škola alternativních metod a nových trendů ve výuce, zapojuje se škola do externích hodnocení výuky, porovnává postup žáků například v srovnávacích testů. Účastní se předmětových olympiád a soutěží, spolupracuje s nižšími a vyššími články vzdělávacího systému, s MŠ a SŠ.

Třetí oblastí sledování je **školní klima**, účastní se škola testování klimatu školy a třídy, jakou nabízí škálu mimoškolních aktivit, jakým způsobem komunikace se zákonnými zástupci, třídní schůzky, individuální schůzky, konzultační hodiny, jak škola spolupracuje s pedagogicko-poradenskými pracovišti, má součástí sboru trvale přítomného školního psychologa či speciální pedagogy apod., nabízí individuálních vzdělávacích plány.

Čtvrtou oblastí je **zázemí školy**, jednotlivé indikátory jsou vybavenost vlastní kuchyní, případně výdejna jídel, kam dodává externí dodavatel, má škola školní družinu, jakou má kapacitu, má školní klub (o jaké kapacitě), tělocvičnu, venkovní sportoviště, bezbariérový přístup.

Pátou sledovanou oblastí je **škola a její zřizovatel, financování**, indikátory daného kritéria jsou kapacita školy a její naplněnost, jaký je technický stav objektu, ve kterém se škola nachází, využívá mimorozpočtové zdroje, jakou vykazuje úspěšnost v grantech a dotacích, na jakých akcích, aktivitách školy se spoluúčastní rodiče, jakou částkou přispívají například na školy v přírodě, lyžařské výcviky, jak lze charakterizovat spolupráci se zřizovatelem.

Šestou oblastí jsou **inspekční zprávy ČŠI**, s přehledem jednotlivých údajů o výsledcích inspekční činnosti provedené ČŠI, (termínu, odkazu na zprávu) a výsledcích dalších kontrol provedených externími organizacemi ve školním roce.

Město Liberec nabízí opět velice podrobný materiál, jak hodnotí své školy, opět se nesnaží vytvoří nějaký žebříček škol, ale nabízí rodičům, obyvatelům města přehledný dokument, jaké aktivity nabízí jednotlivé školy a například i jak jsou spotřebovány peněžní zdroje z rozpočtu města.

Statutární město Liberec, Rezort školství, sociálních věcí, cestovního ruchu a kultury Odbor školství a sociálních věcí, (2017), *Přehled základních škol zřizovaných statutárním městem Liberec a kritéria jejich srovnání (školní rok 2016/2017)*, [online], Dostupné z http://www.liberec.cz/files/prilohy/katalog-cinnosti-zakladnich-skol-2016_2017.pdf

2.8 Porovnání dokumentů s doporučenými kritérii hodnocení škol zřizovatele z projektu Cesta ke kvalitě, *Autoevaluace z externího pohledu*

Tabulka č. 3 Porovnání sledovaných a doporučených kritérií k hodnocení kvality škol

<i>Kritéria - Autoevaluace z externího pohledu</i>	Praha 6	Liberec
1 Podmínky ke vzdělávání		
Rozvoj a péče o prostorové podmínky pro plnění hlavní činnosti školy	•	•
Materiální vybavení odpovídající typu a zaměření školy a jeho účelné využívání	•	•
Ekonomické podmínky		•
Estetické prostředí školy	•	
Hygienické a bezpečnostní podmínky		•
Personální podmínky	•	•
2 Průběh a výsledky vzdělávání		
Plnění cílů vzdělávacího programu	•	•
Aktivity podporující kvalitu vzdělávacího procesu	•	•
Výsledky z interního a externího měření úrovně výsledků vzdělávání	•	•
Úspěšnost absolventů školy		
3 Klima ve škole, spolupráce s rodiči a dalšími subjekty		
Podpora žáků	•	•
Plnění úkolů v oblasti prevence sociálně nežádoucích jevů	•	•
Mimoškolní a zájmové činnosti	•	•
Spolupráce se zákonnými zástupci žáků	•	•
Spolupráce se zřizovatelem, školskou radou	•	•
Spolupráce s dalšími subjekty	•	•
4 Vedení a řízení školy		
Provázanost vizí a cílů školy se závaznými dokumenty vzdělávací politiky	•	•
Realizace opatření ke zlepšení stávajícího stavu		
Plnění úkolů vyplývajících z právních předpisů, směrnic zřizovatele		
5. Výsledky práce školy vzhledem k podmínkám vzdělávání a ekonomickým zdrojům		
Hospodaření s finančními prostředky		•
Správa svěřeného majetku		
Výsledky externí kontrolní činnosti		•
Marketing školy	•	•
Grantová, projektová a doplňková činnost	•	•

Oba subjekty se v hodnocení zaměřují na podobné oblasti a shodují se škálou doporučených kritérií, které byla vytvořena v rámci projektu Cesta ke kvalitě v části

Autoevaluace z externího pohledu. Co nezařazují plně jsou ekonomické ukazatele, které nesledují v rámci hodnocení školy, ale v rámci finanční veřejnosprávní kontrole využívání finančních prostředků státního rozpočtu dle zákona č. 320/2001 Sb. Toto odlišení je pochopitelné.

Dále není v kompetencích a v časových možnostech zřizovatele veřejných škol dohledávat z dostupných materiálů úspěšnost absolventů školy. Tuto možnost má zřizovatel například církevní školy, který tuto možnost uvedl v dotazníku, který je v blízkém kontaktu s místní komunitou.

Co neobsahují dokumenty vztahující se k hodnocení škol, je kritérium realizace opatření ke zlepšení stávajícího stavu. Inspekční zpráva ČŠI, která je veřejně dostupným dokumentem, tyto informace neobsahuje. Opatření ke zlepšení stávajícího stavu jsou v kompetenci ředitele společně se zřizovatelem, nejsou školy, instituce jako takové.

Závěr

Cílem bakalářské práce „Hodnocení kvality škol zřizovatelem“ bylo zjistit, zdali zřizovatelé své školy hodnotí, jak naplňují hlavní účel a předmět činnosti, pro které byly zřízeny. Tato možnost k provádění hodnocení je ukotvena v zákonu 561/2004 Sb., a to v § 12 odst. 5. Tento předpoklad se nepotvrdil. Z 76 odpovědí respondentů zřizující veřejné školy a 2 odpovědí zřizovatelů církevních škol hodnocení škol provádí pouze dva zřizující subjekty.

Druhý cíl, který zněl, zdali lze porovnat kritéria hodnocení získaná v šetření s doporučenými kritérii z projektu Cesta ke kvalitě, dopadl úspěšně. Oba dokumenty s metodikou hodnocení škol, které jsem z šetření získala, obsahovaly většinu doporučených kritérií, vyjma finančních ukazatelů. Tyto kritéria zřizovatelé hodnotí zvláště v rámci veřejnosprávní kontroly využívání finančních prostředků státního rozpočtu dle zákona č.320/2001 Sb. Z obsáhlých dokumentů hodnocení lze říci, že zřizující subjekty své hodnoceno je více ukazatelů například spolupráce škol.

Dané téma bakalářské práce jsem si vybrala, protože se zajímám o procesy řízení kvality a sleduji veřejné debaty o kontrolách kvality vzdělávání, kdy jsou snahy o přejímání nejrůznějších nástrojů managementu řízení kvality do oblasti veřejné správy. Zásadním dokumentem je usnesení vlády České republiky č. 551 k naplňování Národní politiky kvality, jsou úřady vedeny k zajištění plnění aktivit vedoucích naplňování Národní politiky kvality (Národní středisko podpory kvality, 2015). Například podporování zavádění standardů kvality např. normy ISO 9001, 26000 Návod pro společenskou odpovědnost organizací, Společný hodnotící rámec CAF, Model excellence EFQM. Mé šetření se ubíralo směrem ke zjištění, jak se naplňují cíle daných dokumentů v oblasti regionálního školství. Jaká míra odpovědnosti vzniká subjektu, který zřizuje organizace zajišťující vzdělávací funkci.

V teoretické části jsem vymezila pojmy hodnocení, kvalita, evaluace. Dále jsem charakterizovala současnou podobu hodnocení škol Českou školní inspekcí. Představila jsem kritéria hodnocení podmínek, průběhu a výsledků vzdělávání a nový projekt ČŠI: Komplexní systém hodnocení, který reaguje na doporučení Zprávy OECD (2012). Kdy nám chybí určitý spojující článek mezi vnitřním a externím hodnocení škol.

V části výzkumné jsem provedla šetření zaměřené na oblast hodnocení škol zřizovatelem, který dává podnět k založení dané instituce. Šetření jsem zaměřila na regionální školství v celé České republice, na zřizovatele základních škol, zastoupených zaměstnanci odborů školství obcí úřadů s rozšířenou působností.

Z výzkumu vyplynulo, že zřizovatelé hodnotí ředitele škol, jako jejich statutární zástupce, který je zároveň osobou pověřenou vedením školy na základě výběrového řízení, organizované zřizovatelem. Pak je pochopitelné, že se hodnocení zaměřuje právě na tuto osobu. Ale hodnocení ředitele by mělo být součástí hodnocení celé školy. Zřizovatel by měl dbát o soulad rozvoje vzdělávání a školských služeb regionu se zájmy občanů, měl by nést odpovědnost za zabezpečování povinné školní docházky. Pomocí informací zjištěných z procesu evaluace školy může zřizovatel významnou měrou ovlivnit naplňování svých záměrů o tom, jaká by měla škola být, a ze společného dialogu poskytnout škole dostatečný prostor pro realizaci její koncepce a jejího školního vzdělávacího programu. Zdá se, že by bylo potřebné, zaměřit se na zvyšování kompetentnosti zaměstnanců úřadů v oblasti pedagogického procesu, rozšířit zájem místních samospráv na zvyšování kvality škol.

Z výsledků je znát, že na některých obcích se o zřizované školy zajímají, aktivně spolupracují. Zřizovatelé sledují školy v rámci hodnocení práce ředitelů či při finančních kontrolách, zajímají se o aktivity škol spojené s prezentací na veřejnosti, s rozvojem škol, zapojením od grantových činností, s výsledky žáků při přechodu na vyšší typ škol, při celonárodních testováních. Zřizovatelé zjišťují dokonce pomocí dotazníkových šetření klima škol, apod.

Výsledky šetření bakalářské práce jsem porovnála s výsledky šetření prováděné agenturou STEM/MARK na pokyn MŠMT z roku 2009, ve kterém byli osloveni také zástupci zřizovatelů. Zajímavé je, že v roce 2009 byla zaznamenána výrazná ochota k hodnocení škol. Ale posun do praxe, k realizaci takových hodnocení, jsem ve svém šetření neznamenala.

V poslední části jsem mohla představit podobně rozsáhlé dokumenty, které se hodnocením zřizovaných základních škol zabývají. Jsou to jediné dokumenty, které jsem získala jako veřejně přístupné, a to z Městské části Praha 6 a ze statutárního města Liberec. Jejich hodnocené oblasti jsou shodné s doporučenými kritérii národního projektu Cesta ke

kvalitě. Jediné, co nenalezneme mezi sledovanými kritérii, jsou oblasti finančního zabezpečení činností školy. Oblast finančního řízení zahrnuje právě hodnocení práce ředitele školy a tato kritéria již nejsou veřejně dostupná.

Přehled škol, vzešlý z takových šetření, nabízí stávajícím či potenciálním klientů (rodičům, žákům) bezvadný komplexní obrázek o jednotlivých školách v dané oblasti. Hodnocení škol může přispět k uspokojení potřeb rodičům při hledání vhodného zařízení pro své děti.

Věřím, že se podobná hodnocení kvality škol v nejbližší době více rozšíří, že zřizovatelé v nich naleznou příkladný nástroj k rozvoji vzdělávání, k vybudování důvěry mezi aktéry školního života - zřizovatel, rodič, škola.

Seznam použitých informačních zdrojů

Akademický slovník cizích slov (2001), Academia 1995, dotisky 1997, 1998, 2000, 2001. ISBN 80-200-0607-9

ČŠI (2015), *Výroční zpráva ČŠI 2014/2015*, [on-line]. Praha: [vid. 2018-01-12]. Dostupné z: [http://www.csicr.cz/cz/Dokumenty/Vyrocní-zpravy/Vyrocní-zprava-Ceske-skolni-inspekce-za-skolni-\(2\)](http://www.csicr.cz/cz/Dokumenty/Vyrocní-zpravy/Vyrocní-zprava-Ceske-skolni-inspekce-za-skolni-(2))

ČŠI (2016b), *Kritéria hodnocení ČŠI 2016/2017*, [on-line]. Praha: [vid. 2017-11-20]. Dostupné z: [http://www.csicr.cz/cz/Dokumenty/Kriteria-hodnoceni/Kriteria-hodnoceni-podminek,-prubehu-a-vysledk-\(5\)](http://www.csicr.cz/cz/Dokumenty/Kriteria-hodnoceni/Kriteria-hodnoceni-podminek,-prubehu-a-vysledk-(5))

ČŠI (2017), *Komplexní systém hodnocení*, [on-line]. Praha: [vid. 2018-1-20]. <http://www.csicr.cz/Prave-menu/Projekty-ESF/Komplexni-system-hodnoceni>

FISCHER, W. A., SCHRATZ, M. (1997) *Vedení a rozvoj školy : do budoucnosti s novou kulturou řízení*, translated by Studénková L., Kuchařová Kalná, Z., Káňa, T. Brno: Paido, 173 str., ISBN 80-859-31346

FOURNIER, J. (2005) *Evaluation. In Encyclopedia of Evaluation*, By Sandra Mathison. London: SAGE. 468 pg. ISBN 978-0-76192-609-2

HENDL, J. a REMR, J. (2017) *Metody výzkumu a evaluace*, Praha: Portál, 367 str.. ISBN 978-80-262-1192-1.

CHVÁL, M. a kol. (2012) *Školy na cestě ke kvalitě: Systém podpory autoevaluace škol v ČR*, [on-line]. Praha: [vid. 2017-12-30] Národní ústav pro vzdělávání, školské poradenské zařízení a zařízení pro další vzdělávání pedagogických pracovníků, 260 str. Dostupné z: http://www.nuov.cz/uploads/AE/skoly_na_cestě_ke_kvalite.pdf

CHVÁL, M., MICHEK S. a MECHLOVÁ E. (2011) *Autoevaluace z externího pohledu*, Praha: Národní ústav pro vzdělávání, 70 str., ISBN 978-80-86856-92-6.

McKINSEY&Company (2010) *Klesající výsledky českého základního a středního školství: Fakta a řešení*, [on-line], Praha, [vid. 19.12. 2017] Dostupné z: https://www.scio.cz/download/Edu_report.pdf

McBRIDE, R., (1995) *Úvod do kvalitativního výzkumu: průvodce pro učitele*, vyd. 1. Liberec: Technická univerzita v Liberci, 77 str., ISBN 80-7083-183-9

MŠMT (2014), *Strategie vzdělávací politiky České republiky do roku 2020*, [online]. Praha, [vid. 25.12.2017]. Dostupné z: <http://www.vzdelavani2020.cz/>

NÁRODNÍ STŘEDISKO PODPORY KVALITY (2015), *Naplňování Národní politiky kvality v České republice na období let 2016 – 2020*, [online], Praha, [vid. 2017-12-10] Dostupné z: <http://www.npj.cz/images/soubory/Naplňování%20NPK%20-%20Materiál.pdf>

NEZVALOVA, D., KUNČAROVÁ, J. (2006) *Kvalita školy: ověřování kvality školy*, vyd. 1. Ostrava, Ostravská univerzita v Ostravě, 35 str., ISBN 80-7368-198-6.

PATTON, M. Q. (2008), *Utilization-focused evaluation* (4. ed.), Thousand Oaks: SAGE Publications, ISBN 978 141 295 8615.

PRŮCHA, J. (2015), *Přehled pedagogiky: úvod do studia oboru*, 4., aktualizované vydání Praha: Portál, 272 str., ISBN 978-80-262-0872-3.

PRŮCHA, J., WALTEROVÁ, E., MAREŠ, J., (2013) *Pedagogický slovník*. 7., aktualiz. a rozš. vyd. Praha: Portál, 400 str., ISBN 978-80-262-0403-9.

RÝDL, K. (1998) *Sebehodnocení školy: jak hodnotit kvalitu školy*, Vyd. 1. Praha: Agentura Strom, 71 str., ISBN 80-86106-04-7.

SCRIVEN, M. (1991), *Evaluation Thesaurus*, 4th edition, SAGE Publications, 391 str., ISBN 0-8039-4363-6(4).

SBÍRKA ZÁKONŮ (2011), Zákon č. 472/2011 Sb., [online], Praha, [vid. 2017-12-29] Dostupné z:

http://www.nuv.cz/uploads/DVD/html/dokumenty/CKK_Sbirka_zakonu_472_2011.pdf

SANTIAGO, P., et al. (2012), *OECD Reviews of Evaluation and Assessment in Education: Czech Republic 2012*, OECD Publishing [vid. 2017-12-29]. Dostupný z:

<http://dx.doi.org/10.1787/9789264116788-en>

STEM/MARK (2009), *Sociologický výzkum zaměřený na analýzu struktury postojů a očekávání veřejnosti k oblasti školství, výchovy a vzdělávání, Závěrečná zpráva výzkumu pro MŠMT, Část 1. Názory na řízení regionálního školství*, [online], Praha, [vid. 2017-12-29]. Dostupné z: <http://www.msmt.cz/file/10097?highlightWords=v%C3%BDzkum+stem>

ŠKRAMLÍK, J. (2016), *Jak vytvářet a podporovat kvalitní klima školy?*, [online], Wolters Kluwer ČR, roč. 2016, č. 12 [vid. 2017-12-29]. Dostupné z: <https://obchod.wolterskluwer.cz/cz/ukazkove-cislo-casopisu-rizeni-skoly.dm-16886.pdf>

ŠOJDROVÁ, M., BASL, J., DRÁBEK P. (2014) *Doporučení pro vzdělávací politiku v oblasti evaluace a monitoringu*, [online], Praha: ČŠI, 60 str. Dostupné z: http://www.csicr.cz/Csicr/media/Prilohy/PDF_el._publikace/Mezin%c3%a1rodn%c3%ad%20%c5%a1et%c5%99en%c3%ad/Posouzeni_systemu_evaluace_monitoringu.pdf

TROJAN, V. (2014), *Pedagogický proces a jeho řízení*, 1. vyd. Praha: Wolters Kluwer Česká republika, 90 str., ISBN 978-80-7478-539-9.

TROJANOVÁ, I., TROJAN, V. a KITZBERGER, J. (2012), *Kompetence řídicích pracovníků ve školství*, Praha: Wolters Kluwer, Česká republika, Řízení školy, 104 str. ISBN 978-80-7357-899-2.

VEBER, J., (2006), *Řízení jakosti a ochrana spotřebitele* (2., aktualiz. vyd.). Praha: Grada, 204 str., ISBN 978-80-247-1782-1.

Citované zákony a normy

Zákon č. 128/2000 Sb., o obcích (obecní zřízení).

Zákon č. 129/2000 Sb. o krajích (krajské zřízení)

Zákon č. 320/2001 Sb. o finanční kontrole ve veřejné správě a o změně některých zákonů (zákon o finanční kontrole)

Zákon č. 306/1999 Sb., o poskytování dotací soukromým školám, předškolním a školským zařízením.

Zákon č. 561/2004 Sb., o předškolním, základním, středním a vyšším odborném a jiném vzdělávání (školský zákon).

ČSN EN ISO 9000 - Systémy managementu kvality - Základní principy a slovník

Seznam příloh

Příloha 1 – Příloha 1 – Doporučená kritéria hodnocení škol zřizovatelem

Příloha 2 – Dotazník pro zřizovatele škol - základní vzdělávání

Příloha 3 – Dotazník pro zřizovatele škol - církevní a soukromé základní školy

Seznam grafů

Graf č. 1 Počet oslovených respondentů a vrácený dotazníků

Graf č. 2 Přehled odpovědí otázky č. 1

Graf č. 3 Jak seznamují zřizovatelé s hodnocením vedení škol

Graf č. 4 Četnost zastoupení sledovaných činností škol

Graf č. 5 Počet sledovaných oblastí činností škol v závislosti na velikosti obce

Graf č. 6 Počet sledovaných oblastí činností škol v závislosti na počtu zřizovaných škol

Graf č. 7 Četnost užívání vybraných podkladů ke sledování kvality škol/práce ředitelů

Graf č. 8 S jakým počtem podkladů zřizovatelé pracují v závislosti na velikosti obce

Graf č. 9 S jakým počtem podkladů zřizovatelé pracují v závislosti na počtu zřiz. škol

Graf č. 10 Zástupce zřizovatele ve školské radě – jsou využívání k hodnocení škol

Graf č. 11 Účast zástupců zřizovatele na závěrečných projednávání inspekčních zpráv

Graf č. 12 Kdo se má účastnit posuzování průběhu a výsledků výchovně vzdělávacího procesu ve škole/školách ve Vaší působnosti

Graf č. 13 Kdo se má podílet na posuzování ostatních aspektů činností škol (kromě výchovně vzdělávacího procesu)

Graf č. 14 Která kritéria a ukazatele využívají respondenti v praxi k hodnocení škol

Graf č. 15 Jaká kritéria jsou využívána k hodnocení kvality škol či jsou vhodná k posuzování kvality škol

Graf č. 16 Jak často se seznamují respondenti se zdroji poskytující informace o činnosti škol a jejich kvalitě

Příloha 1

Doporučená kritéria hodnocení škol zřizovatelem

Dle §12, odst. 5 zákona č. 561/2004 Sb., ve znění pozdějších předpisů může hodnocení školy a školského zařízení provádět také jejich zřizovatel podle kritérií, která předem zveřejní. Kapitola obsahuje přehled konkrétních doporučených kritérií, jež mohou zřizovatelé využít k hodnocení škol. Výčet kritérií uvádí pouze možnosti, není vyčerpávající. Kritéria je možné jakkoliv doplňovat, rozšiřovat, redukovat či upřesňovat; jsou vodítkem pro zřizovatele i ředitele, kteří je mohou použít jako vodítko při hodnocení škol zřizovatelem.

Váha jednotlivých kritérií bývá z pohledu zřizovatelů různá. Zpravidla vychází z konkrétních místních podmínek, které jsou většinou vyjádřeny v generelu, koncepci nebo strategii rozvoje oblasti školství stanovovaných a projednávaných zastupitelstvy. Tyto střednědobé nebo dlouhodobé záměry mohou být ovlivněny např. demografickým vývojem, plánovanou výstavbou v nejbližším okolí, dostupností (dopravním spojením), architektonickým řešením objektů škol a školních areálů, finančními prostředky zřizovatele, místními možnostmi nabídky mimoškolních aktivit pro mládež či složením pedagogického sboru.

Přes rozdílné názory a zkušenosti různých zřizovatelů lze vytipovat určité základní oblasti a kritéria, která mají prioritu a na kterých se většina zřizovatelů shodne.

Dále jsou uvedena kritéria pro těchto pět oblastí činnosti školy:

- Podmínky ke vzdělávání
- Průběh a výsledky vzdělávání
- Klima ve škole, spolupráce s rodiči a s dalšími subjekty
- Vedení a řízení školy
- Výsledky práce školy vzhledem k podmínkám vzdělávání a ekonomickým zdrojům

Členění kritérií hodnocení je následující:

X oblast kvality

X.Y kritérium

Vysvětlení, případně příklad indikátoru či komentář

1 Podmínky ke vzdělávání

1.1 Rozvoj a péče o prostorové podmínky pro plnění hlavní činnosti školy – např. kmenové učebny, odborné učebny, tělocvičny, hřiště, dílny, knihovna vybavená vzhledem k zaměření školy; tyto podmínky odpovídají hygienickým a bezpečnostním předpisům

1.2 Materiální vybavení odpovídající typu a zaměření školy a jeho účelné využívání – např. učební pomůcky pro všechny předměty jsou inovovány, učební pomůcky pro žáky umožňují žákům práci v souladu s principy deklarovanými ve školním vzdělávacím programu (ŠVP). Pomůcky včetně didaktické, multimediální techniky apod. jsou co nejvíce využívány. Vybavení poskytuje odpovídající zázemí pro práci jednotlivých skupin zaměstnanců (např. pedagogů, technickohospodářských pracovníků, uklízeček, zaměstnanců ve školních jídelnách).

1.3 Ekonomické podmínky – např. přidělované finanční prostředky umožňují škole provádět inovace (vybavení, učební pomůcky), zajišťovat chod organizace (energie, opravy, údržba, spotřební materiál, služby aj.) a odpovídajícím způsobem odměňovat pracovníky školy; škola má jasně stanovené priority využití prostředků.

1.4 Estetické prostředí školy – např. vnitřní prostory jsou pravidelně renovovány, výzdoba dotváří atmosféru školy; škola dbá na kultivaci prostředí a tvorbu estetického prostředí

1.5 Hygienické a bezpečnostní podmínky – např. v prostorách školy, při jejím vybavování a při činnostech školy jsou dodržovány hygienické a bezpečnostní předpisy⁷ z 10

1.6 Personální podmínky – např. stav zaměstnanců umožňuje plnit úkoly školy, pracovní pozice jsou obsazeny zaměstnanci s odpovídající kvalifikací (výuku zajišťují kvalifikovaní pedagogové, specializované činnosti vykonávají zaměstnanci s odpovídajícím vzděláním), škola má zpracován dlouhodobý plán v personální oblasti, zaměstnanci se dále vzdělávají

2 Průběh a výsledky vzdělávání

2.1 Plnění cílů vzdělávacího programu - zřizovatel vychází z hodnocení činnosti školy Českou školní inspekci v inspekční zprávě (vhodné je se taktéž seznámit s případnými připomínkami ředitele školy k dané inspekční zprávě) - např. ve školním vzdělávacím programu jsou jednotlivé části vyvážené a odpovídají zaměření školy, žáci mají možnosti volby z nabídky volitelných předmětů; jsou zajištěny podmínky pro vzdělávání žáků se speciálními vzdělávacími potřebami a žáků talentovaných (mimořádně nadaných); školní vzdělávací program je v souladu s rámcovým vzdělávacím programem

2.2 Aktivity podporující kvalitu vzdělávacího procesu – např. funkční knihovna školy je využívána ve výuce, žáci školy jsou zapojeni do projektů na regionální a mezinárodní úrovni, žáci školy se účastní školních soutěží, exkurzí, vzdělávacích, kulturních a výchovných akcí

2.3 Výsledky z interního a externího měření úrovně výsledků vzdělávání – např. škola provádí interní a externí měření kvality vzdělávání žáků a s výsledky dále pracuje v oblasti zkvalitňování výuky a zkvalitňování učení se žáků, škola využívá možnosti porovnat kvalitu vzdělávání žáků formou testování dovedností žáků a dle možností porovnává u jednotlivých žáků přírůstky dovedností mezi dvěma časově vzdálenými testováními (2 až 3 roky), škola porovnává výsledky žáků ve vztahu k národnímu průměru v určitých věkových kategoriích nebo v celonárodním testování

2.4 Úspěšnost absolventů školy – např. škola komunikuje se svými absolventy, tuto komunikaci využívá k ověřování silných a slabých stránek v činnosti školy

3 Klima ve škole, spolupráce s rodiči a dalšími subjekty

3.1 Podpora žáků – např. ve škole pracuje výchovný poradce, který se věnuje problémovým žákům a poskytuje poradenství pro výběr dalšího vzdělávání a volbu povolání

3.2 Plnění úkolů v oblasti prevence sociálně nežádoucích jevů – např. ve škole pracuje odborník v oblasti prevence sociálně nežádoucích jevů (výchovný poradce, metodik prevence, školní psycholog, školní speciální pedagog), případně tito odborníci tvoří funkční tým, škola má zpracovány školní krizové strategie a pracovníci školy podle nich postupují, škola se nevyhýbá řešení konfliktů a nesprávného chování žáků

3.3 Mimoškolní a zájmové činnosti – např. škola formou kroužků umožňuje svým žákům zájmovou činnost

3.4 Spolupráce se zákonnými zástupci žáků – například škola poskytuje zákonným zástupcům žáků informace o jejich prospěchu a chování, umožňuje jim aktivní účast na rozvoji jejich dětí i školy (konzultace, kulturní akce, schůzky, osobní i elektronická komunikace)

3.5 Spolupráce se zřizovatelem, školskou radou – škola spolupracuje se zřizovatelem a školskou radou při pořádání vzdělávacích, sportovních nebo kulturních akcí, při získávání nebo realizaci grantů, při propagaci obce (regionu)

3.6 Spolupráce s dalšími subjekty - např. škola spolupracuje s institucemi daného regionu a místní komunitou, s dobrovolnými sdruženími v regionu, s dalšími školami a jinými pedagogickými institucemi, se zahraničními partnery, s možnými budoucími zaměstnavateli žáků, s úřadem práce.

4 Vedení a řízení školy

4.1 Provázanost vizí a cílů školy se závaznými dokumenty vzdělávací politiky, strategie vedoucí k jejich naplňování – např. cíle školy vycházejí z dokumentů zřizovatele a ze situace v oblasti školství v daném regionu

4.2 Realizace opatření ke zlepšení stávajícího stavu zjištěná na základě vlastního hodnocení školy a kontrolní činnosti externích orgánů – např. jsou naplánována a realizována zlepšení a opatření plynoucí z vlastního hodnocení školy a hodnocení České školní inspekce z 10

4.3 **Plnění úkolů vyplývajících z právních předpisů, směrnic zřizovatele** – např. škola plní a sleduje plnění úkolů vyplývajících z právních předpisů a směrnic zřizovatele

5. Výsledky práce školy vzhledem k podmínkám vzdělávání a ekonomickým zdrojům

5.1 **Hospodaření s finančními prostředky** – např. škola hospodaří s přidělenými finančními prostředky podle platných předpisů a pravidel, má vytvořen systém zajišťující dodržování rozpočtu školy

5.2 **Správa svěřeného majetku** – např. škola inovuje a opravuje svěřený nemovitý i movitý majetek

5.3 **Výsledky externí kontrolní činnosti** zřizovatele, ČŠI, krajského úřadu a dalších kontrolních orgánů – např. výsledky kontrol jsou vyhodnocovány a jsou přijímána opatření k nápravě nedostatků

5.4 **Marketing školy** – např. škola dokáže nabídnout žákům své „silné stránky“ a využít své příležitosti, pořádá akce pro veřejnost a prezentuje se na veřejnosti

5.5. **Grantová, projektová a doplňková činnost** – např. škola se zapojuje do grantové, projektové a doplňkové činnosti a získává další finanční prostředky pro rozvoj svých aktivit.

Příloha 2

Dotazník pro zřizovatele škol - základní vzdělávání

Dobrý den,

zřizovatelé škol mají podle školského zákona právo hodnotit školy jimi zřizované. Snažím se zmapovat situaci v České republice v rámci bakalářské práce při studiu školského managementu na Pedagogické fakultě Univerzity Karlovy. Vedoucím mé bakalářské práce je PhDr. Martin Chvál, Ph.D.

Obracím se na Vás s prosbou o vyplnění stručného dotazníku, který Vám nezabere déle, než 5 minut. Nalezla jsem Vaši mailovou adresu na internetových stránkách úřadu.

Pokud budete mít zájem, ráda Vás pak seznámím s výsledky mého dotazníkového šetření. Veškeré údaje od zřizovatelů zpracovávám tak, aby byly dostatečně anonymizovány. Děkuji

S pozdravem
Anna Rybová

*Povinné pole

Dotazník pro zřizovatele škol - základní vzdělávání

Máte veřejně přístupná kritéria hodnocení kvality škol, které zřizujete? Prosím napište mi odkaz na internetové stránky.

Vaše odpověď

Jak se systémem hodnocení kvality školy seznamujete vedení školy? (např. osobně, na poradách, písemně)

Vaše odpověď

Jaké oblasti činností školy postihuje Vaše hodnocení:

Personální oblast, např. pedagogický sbor

Profesní rozvoj zaměstnanců

Strategie rozvoje školy

Klima školy, otevřenost školy

Prezentace školy

Podmínky vzdělávání – zázemí školy

Ekonomické ukazatele

Průběh a výsledky vzdělávání

Jiné: _____

Jaké podklady využíváte pro hodnocení kvality školy?

Inspekční zprávy

Výroční zprávy školy

Účetní závěrky

Finanční vypořádání

Statistické výkazy

Výsledky procesů zapojení do projektů

Jiné: _____

Hodnotíte práci ředitele školy?

- Hodnocení práce ředitele školy je jedno z kritérií hodnocení kvality školy
- Hodnocení práce ředitele školy je prováděno nezávisle na hodnocení kvality školy
- Hodnocení kvality školy se promítá do hodnocení práce ŘŠ
- Systém hodnocení kvality školy je vzájemně provázán s hodnocením práce ŘŠ

Je hodnocení kvality práce ŘŠ využíváno pro stanovení odměny?

- Ano
- Ne

Když Ne, jak rozhodujete o výši odměny pro ředitele školy?

Vaše odpověď

Využíváte v procesu hodnocení své zástupce ve školské radě?

- Ano
- Ne

Účastníte se závěrečných projednávání zpráv při ukončení inspekce ČŠI pověřenec za zřizovatele?

- Ano
- Ne

Jestliže Ano, Kdo se účastní diskuze s inspektory?

Vedoucí odboru školství

Radní pro školství

Předseda školského výboru

Jiné: _____

Prosím Vás o identifikaci - Jméno obce *

Vaše odpověď _____

Kolik základních škol zřizujete? Děkuji *

Vaše odpověď _____

Jestliže chcete seznámit s výsledky šetření, prosím zanechte
mailovou adresu.

Vaše odpověď _____

ODESLAT

Nikdy přes Formuláře Google neposílejte hesla.

Příloha 3

Dotazník pro zřizovatele škol - církevní a soukromé základní školy

Dobrý den,

zřizovatelé škol mají podle školského zákona právo hodnotit školy jimi zřizované. Snažím se zmapovat situaci v České republice v rámci bakalářské práce při studiu školského managementu na Pedagogické fakultě Univerzity Karlovy.

Vedoucím mé bakalářské práce je PhDr. Martin Chvát, Ph.D.

Obracím se na Vás s prosbou o vyplnění stručného dotazníku, který Vám nezabere déle, než 5 minut. Nalezla jsem Vaši mailovou adresu na internetových stránkách.

Pokud budete mít zájem, ráda Vás pak seznámím s výsledky mého dotazníkového šetření. Veškeré údaje od zřizovatelů zpracovávám tak, aby byly dostatečně anonymizovány. Děkuji

S pozdravem

Anna Rybová

Dotazník pro zřizovatele škol - církevní a soukromé základní školy

Popis (nepovinný)

Máte veřejně přístupná kritéria hodnocení kvality škol, které zřizujete? Prosím napište mi odkaz na internetové stránky.

Text dlouhé odpovědi

Jak se systémem hodnocení kvality školy seznamujete vedení školy? (např. osobně, na poradách, písemně)

Text stručné odpovědi

Jaké oblasti činností školy postihuje Vaše hodnocení:

- Personální oblast, např. pedagogický sbor
- Profesní rozvoj zaměstnanců
- Strategie rozvoje školy
- Klima školy, otevřenost školy
- Prezentace školy
- Podmínky vzdělávání – zázemí školy
- Ekonomické ukazatele
- Průběh a výsledky vzdělávání
- Jiná...

Jaké podklady využíváte pro hodnocení kvality školy?

- Inspekční zprávy
- Výroční zprávy školy
- Účetní závěrky
- Finanční vypořádání
- Statistické výkazy
- Výsledky procesů zapojení do projektů
- Jiná...

Hodnotíte práci ředitele školy?

- Hodnocení práce ředitele školy je jedno z kritérií hodnocení kvality školy
- Hodnocení práce ředitele školy je prováděno nezávisle na hodnocení kvality školy
- Hodnocení kvality školy se promítá do hodnocení práce ŘŠ
- Systém hodnocení kvality školy je vzájemně provázán s hodnocením práce ŘŠ

Je hodnocení kvality práce ŘŠ využíváno pro stanovení odměny?

- Ano
- Ne

Když Ne, jak rozhodujete o výši odměny pro ředitele školy?

Text dlouhé odpovědi

Využíváte v procesu hodnocení své zástupce ve školské radě?

- Ano
- Ne

Účastníte se závěrečných projednávání zpráv při ukončení inspekce ČŠI pověřenec za zřizovatele?

- Ano
- Ne

Jestliže Ano, Kdo se účastní diskuze s inspektory?

Vedoucí odboru školství

Předseda školského rady

Jiné: _____

Prosím Vás o identifikaci - církevní školy či soukromé? *

Vaše odpověď _____

Kolik základních škol zřizujete? Děkuji *

Vaše odpověď _____

Jestliže chcete seznámit s výsledky šetření, prosím zanechte mailovou adresu.

Vaše odpověď _____

ODESLAT

Nikdy přes Formuláře Google neposílejte hesla.