



**UNIVERZITA KARLOVA V PRAZE**  
**3. LÉKAŘSKÁ FAKULTA**

---



Klinika pracovního a cestovního lékařství

**Andrea Bystrá**

***Nemoci z povolání hlášené v České republice v roce 2006***

*Occupational Diseases Reported in the Czech Republic in 2006*

***Diplomová práce***

*Praha, květen 2007*

**Autor práce:** Andrea Bystrá  
**Studijní program:** Všeobecné lékařství

**Vedoucí práce:** Doc. MUDr. Evžen Hrnčíř, CSc.  
**Pracoviště vedoucího práce:** Klinika pracovního a cestovního lékařství

**Datum a rok obhajoby:** 15.05.2007

### **Prohlášení**

**Prohlašuji, že jsem předkládanou práci zpracovala samostatně a použila jen uvedené prameny a literaturu. Současně dávám svolení k tomu, aby tato diplomová práce byla používána ke studijním účelům.**

**V Praze dne 15.května 2007**

**Andrea Bystrá**

## Obsah

Úvod .....	5
1. Definice a legislativa .....	6
2. Uznání nemoci z povolání .....	6
3. Způsob kompenzace a povinnosti zaměstnavatele .....	7
4. Prevence .....	8
5. Profesionální onemocnění hlášená v ČR v roce 2006 .....	9
• Přehled profesionálních onemocnění hlášených v ČR v letech 1997 až 2006 .....	9
• Rozdělení profesionálních onemocnění podle kraje vzniku a podle kapitol seznamu nemocí z povolání .....	12
• Rozdělení profesionálních onemocnění podle kapitol seznamu nemocí z povolání .....	14
• Nemoci z povolání podle odvětvové klasifikace ekonomických činností (OKEČ) a pohlaví v ČR v roce 2006 .....	16
• Ohrožení nemocí z povolání hlášená v ČR v roce 2006 .....	16
• Rozdělení hlášených nemocí z povolání v roce 2006 podle krajů a podle pohlaví .....	17
6. Závěr .....	18
7. Souhrn .....	19
8. Summary .....	19
9. Seznam použité literatury .....	20
10. Seznam tabulek a grafů .....	21
11. Seznam příloh .....	21
12. Přílohy .....	22

## **Úvod**

Nemoc z povolání představuje pojem právní. Je to onemocnění, které vzniklo nepříznivým působením škodlivých vlivů pracovního prostředí. Podle nařízení vlády č. 290/1995 Sb. lze uznat onemocnění za nemoc z povolání za předpokladu, že je vyjmenováno v seznamu nemocí z povolání a vzniklo za podmínek uvedených v seznamu nemocí z povolání. Musí splňovat jednotná diagnostická a legislativní kritéria, protože mají závažné dopady pro zaměstnance i zaměstnavatele.

Podle přílohy k nařízení vlády č. 290/1995 Sb. se seznam nemocí z povolání skládá z kapitol:

*I – Nemoci z povolání způsobené chemickými látkami*

*II – Nemoci z povolání způsobené fyzikálními faktory*

*III – Nemoci z povolání týkající se dýchacích cest, plic, pohrudnice a pobříšnice*

*IV – Kožní nemoci z povolání*

*V – Přenosné a parazitární nemoci z povolání*

*VI – Nemoci z povolání způsobené ostatními faktory s činiteli*

Účelem zjišťování počtu nemocí z povolání je získávání informací pro analýzu problémů v oblasti ochrany zdraví při práci, kdy nemoci z povolání a ohrožení nemocemi z povolání jsou jedním ze základních ukazatelů účinnosti prevence, pro rozhodování kompetentních orgánů o přijetí potřebných organizačních a dalších opatření, pro vědecký výzkum, pro vzdělávání v oboru a pro mezinárodní srovnávání. Výskyt nemocí z povolání je též jedním z důležitých ukazatelů zdravotního stavu obyvatelstva, zejména populace v produktivním věku. Zdravotní závažnost nemocí z povolání je umocňována jejich ekonomickými a sociálními důsledky. Z hlediska zdravotního i společenského představují nemoci z povolání vysoce nežádoucí jev, kterému je třeba předcházet vhodně volenými preventivními kroky.

### ***Definice a legislativa***

Nemoci z povolání jsou nemoci vznikající nepříznivým působením chemických, fyzikálních, biologických nebo jiných škodlivých vlivů, pokud jsou uvedeny v seznamu nemocí z povolání a vznikly za podmínek uvedených v seznamu nemocí z povolání. Nemoci z povolání se rozumí též akutní otrava vzniklá nepříznivým působením chemických látek.

Definice vychází ze zákona č. 65/1965 Sb., Zákoníku práce, v platném znění, zákona č. 155/1995 Sb. o důchodovém pojištění, a nařízení vlády č. 290/1995 Sb., kterým se stanoví seznam nemocí z povolání (příloha č. 1). Tento seznam obsahuje úplný výčet onemocnění, u kterých se uznává jejich profesionální původ, jestliže zaměstnanec konal práci v podmínkách, za kterých příslušná nemoc z povolání vzniká. Od 1. ledna 1996, kdy nabylo účinnosti nařízení vlády č. 290/1995 Sb., nebyl seznam nemocí z povolání měněn. V případě zařazení nové nemoci z povolání do seznamu stanovuje zákoník práce, že jako nemoc z povolání se odškodňuje i nemoc vzniklá před jejím zařazením do seznamu nemocí z povolání, a to od jejího zařazení do seznamu a za dobu nejvýše tří let před jejím zařazením do seznamu.

### ***Uznání nemocí z povolání***

O uznání nemocí z povolání rozhodují podle vyhlášky MZ č. 342/1997 Sb. v platném znění určená střediska nemocí z povolání (příloha č. 3). Pro uznávání neplatí svobodná volba lékaře. Postižený musí být vyšetřen ve středisku nemocí z povolání, kam spadá místo jeho pracoviště, na němž mohla nemoc podle svého charakteru vzniknout. U důchodců a nezaměstnaných osob rozhoduje o nemoci z povolání středisko nemocí z povolání, v jehož spádové oblasti se nachází bydliště postiženého.

Nemoc z povolání musí splňovat řadu kritérií. Její vznik musí časově i věcně odpovídat konkrétnímu povolání u zaměstnavatele, vypsánému na

formuláři "Hlášení nemoci z povolání" (příloha č. 4). Musí splňovat určitý stupeň závažnosti, který je u některých nemocí uveden v seznamu nemocí z povolání, u dalších onemocnění stanovují jednotná kritéria odborné lékařské společnosti. Na základě zhodnocení všech potřebných údajů rozhodne středisko nemocí z povolání o hlášení nemoci z povolání na osmidílném formuláři. První díl zůstává na středisku, další díl příslušné středisko nemocí z povolání zašle do Národního registru nemocí z povolání, jehož zpracovatelem je Státní zdravotní ústav v Praze, další díly pak rozešle praktickému lékaři, lékaři závodní preventivní péče, hygienické stanici podle místa pracoviště, zdravotní pojišťovně, zaměstnavateli a pacientovi. Středisko nemocí z povolání může také vydat zamítavý posudek, tj. že se o nemoc z povolání nejedná.

### ***Způsob kompenzace a povinnosti zaměstnavatele***

Za škodu, která byla zaměstnanci způsobena nemocí z povolání, odpovídá zaměstnavatel, u níž zaměstnanec pracoval naposledy před jejím zjištěním v pracovním poměru za podmínek, z nichž tato nemoc z povolání vzniká podle § 190 Zákoníku práce (Zákon č. 65/1965 Sb.). Zaměstnavatel je povinen nahradit škodu, i když dodržel povinnosti vyplývající z právních a ostatních předpisů k zajištění bezpečnosti a ochrany zdraví při práci. Této odpovědnosti se však zaměstnavatel zproští zcela nebo zčásti, prokáže-li, že škoda byla způsobena tím, že zaměstnanec porušil předpisy nebo pokyny k zajištění bezpečnosti a ochrany zdraví při práci, nebo si škodu přivodil svou opilostí nebo v důsledku zneužití jiných návykových látek (§191 Zákoníku práce). Zaměstnanci, u něhož byla zjištěna nemoc z povolání, je zaměstnavatel povinen v rozsahu, ve kterém za škodu odpovídá, poskytnout náhradu za ztrátu na výdělku, za bolest a ztížení společenského uplatnění, za účelně vynaložené náklady spojené s léčením a za věcnou škodu (§ 193 zákona č. 451/1992 Sb.). Způsob a rozsah náhrady škody je zaměstnavatel povinen projednat bez zbytečného odkladu s příslušným odborovým orgánem a se zaměstnancem.

Postižený musí počítat s tím, že ve většině případů nebude moci pokračovat v práci na svém dosavadním pracovišti, popřípadě jen po provedení určitých úprav pracoviště nebo režimu práce. V mnoha případech bude vykonávat práci méně kvalifikovanou, pro zdravotní omezení bude pro něj také obtížné shánět vyhovující zaměstnání. Obdrží jednorázové odškodnění pro bolest, eventuelně pro ztížení společenského uplatnění, a při poklesu výdělku také doplatky do výše původního platu. V případě, že je nezaměstnaný, má nárok na náhradu za ztrátu na výdělku jen v případě, že je veden u úřadu práce jako uchazeč o zaměstnání (Judikát Vrchního soudu ze dne 4.9.1995).

Protože zaměstnavatel má podle § 205 Zákoníku práce povinnost být zákonně pojištěn pro případ nemoci z povolání u stanovené pojišťovny, obrátí se na tuto pojišťovnu o uhrazení výloh, spojených s nemocí z povolání svého zaměstnance (vyhláška č.125/1993 Sb. v platném znění – č. 487/2001 Sb.).

Ukončení nemoci z povolání je administrativní proces, při němž středisko nemocí z povolání vydá rozsudek, že nemoc z povolání příslušné osoby už netrvá. Protože většinu nemocí z povolání nelze úplně vyléčit, je velmi důležitá prevence jejich vzniku.

### **Prevence**

Provádět účinná preventivní opatření proti vzniku a rozvoji nemocí z povolání je společným zájmem pracovníků, zaměstnavatelů i celé společnosti. Hlavní důraz by měl být kladen na takové změny technologie výrobního procesu a na takové technické úpravy pracoviště, pracovních přístrojů a zařízení, které vedou k omezení úniku škodlivin do pracovního prostředí největší měrou, jak je technicky a rozumně možné. Nepodaří-li se technologickými ani technickými opatřeními eliminovat působení nežádoucích faktorů na únosnou mez, je třeba organizovat práci takovým způsobem, aby expozice jednotlivých zaměstnanců nepřekročila stanovenou limitní hodnotu. Toho lze dosáhnout například střídáním pracovníků, zařazováním přestávek nebo omezením doby pobytu v rizikovém prostředí. Současně je třeba zajistit, aby zaměstnanci používali náležitě osobní



ochranné prostředky (chrániče sluchu, respirátory, protivibrační rukavice). U všech zaměstnanců, kteří vykonávají práci na tzv. rizikových pracovištích, se kromě toho musí provádět zdravotnická prevence. Ta spočívá v preventivních lékařských prohlídkách. Z nich mají největší praktický význam prohlídky vstupní, konané před nástupem na rizikové pracoviště a prohlídky periodické, konané v intervalu a v rozsahu, jaký stanoví orgán hygienické služby. Při vstupních preventivních prohlídkách by mělo být rozhodnuto, kteří lidé se pro práci v příslušném riziku ze zdravotních důvodů nehodí. Smyslem periodických preventivních prohlídek je včasné odhalení odchylek od normálního zdravotního stavu, které vznikly následkem pracovní expozice nebo i z jiných příčin a jsou kontraindikací pro další vykonávání rizikové práce.

## **Profesionální onemocnění hlášená v ČR v roce 2006**

Centrum pracovního lékařství Státního zdravotního ústavu v Praze podává každoročně z Národního registru nemocí z povolání přehled o počtu nově hlášených profesionálních onemocnění na území České republiky Ústavu zdravotnických informací a statistiky ČR.

V roce 2006 bylo v České republice hlášeno u 1122 pracovníků celkem 1216 profesionálních onemocnění (708 u mužů a 508 u žen), z toho bylo 1150 nemocí z povolání a 66 ohrožení nemocí z povolání. Počet nově hlášených profesionálních onemocnění se v roce 2006 proti předchozímu roku snížil o 164 případů. Ve srovnání s rokem 2005 incidence profesionálních onemocnění klesla o rovné 4 případy na 100 tisíc pojištěnců, což je proti minulým letem největší pokles výskytu profesionálních onemocnění. Za posledních 10 let poklesla incidence o 21,6 případů na 100 tisíc pojištěnců a v roce 2006 dosáhla hodnoty 27,5. Viz tabulka č.1 a graf č.1.

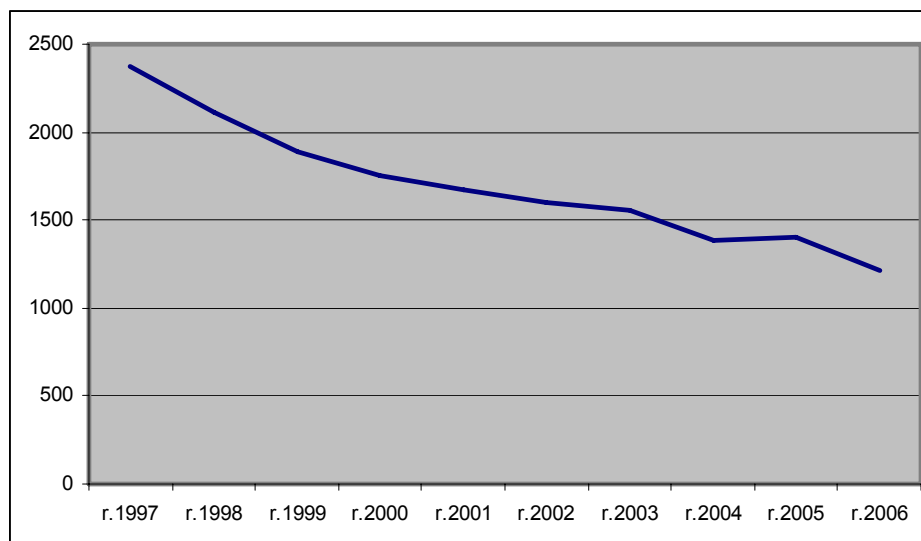
**Tabulka uvádí celkový přehled profesionálních onemocnění hlášených v České republice v letech 1997 až 2006**

**Tabulka č. 1**

	2006	2005	2004	2003	2002	2001	2000	1999	1998	1997
Počet pacientů	1122	1317	1316	1506	1567	1661	1713	1863	2801	2326
Profes. onemocnění Celkem	1216	1400	1388	1558	1600	1677	1751	1886	2111	2376
<i>Z toho</i>										
Nemoci z povolání	1150	1340	1329	1486	1531	1627	1691	1845	2054	2350
Ohrožení	66	60	59	72	69	50	60	41	57	26
Muži	708	817	826	972	977	1034	1104	1192	1261	1551
Ženy	508	583	562	586	972	643	647	694	850	825
Incidence na 100 000 pojištěnců	27,5	31,5	31,6	35,1	35,8	37,4	38,7	41,1	44,1	49,1

**Přehled poklesu profesionálních onemocnění hlášených v České republice  
v letech 1997 až 2006**

**Graf.č.1**



Nejvíce profesionálních onemocnění bylo hlášeno z Moravskoslezského a Středočeského kraje (253 a 152, tj. 20,8 % a 12,5 % všech případů), viz tabulka č.2. a graf č.2. Tyto počty jsou ovlivněny jednak počtem pracujících v kraji, dále pak počtem rizikových pracovišť a strukturou profesí na daném území. Nejpočetnější kategorii profesionálních onemocnění v Moravskoslezském kraji (těžký průmysl a doly) představovala onemocnění způsobená fyzikálními faktory (kapitola II – 166 případů). Jednalo se především o nemoci periferních nervů končetin charakteru úžinového syndromu z dlouhodobého nadměrného jednostranného přetěžování končetin (48 případů), o nemoci periferních nervů horních končetin charakteru ischemických a úžinových neuropatií při práci s vibrujícími nástroji a zařízeními (43 případů) a o nemoci šlach, šlachových pochev, úponů, svalů nebo kloubů končetin (30 případů).

Ve Středočeském kraji, kde má převahu palivový kombinát a uranový průmysl bylo hlášeno za rok 2006 celkem 152 případů profesionálních onemocnění, zejména nemoci postihující dýchací cesty, plíce, pohrudnici a pobřišnici (kapitola III – 64 případů). Jednalo se především o pneumokoniózu

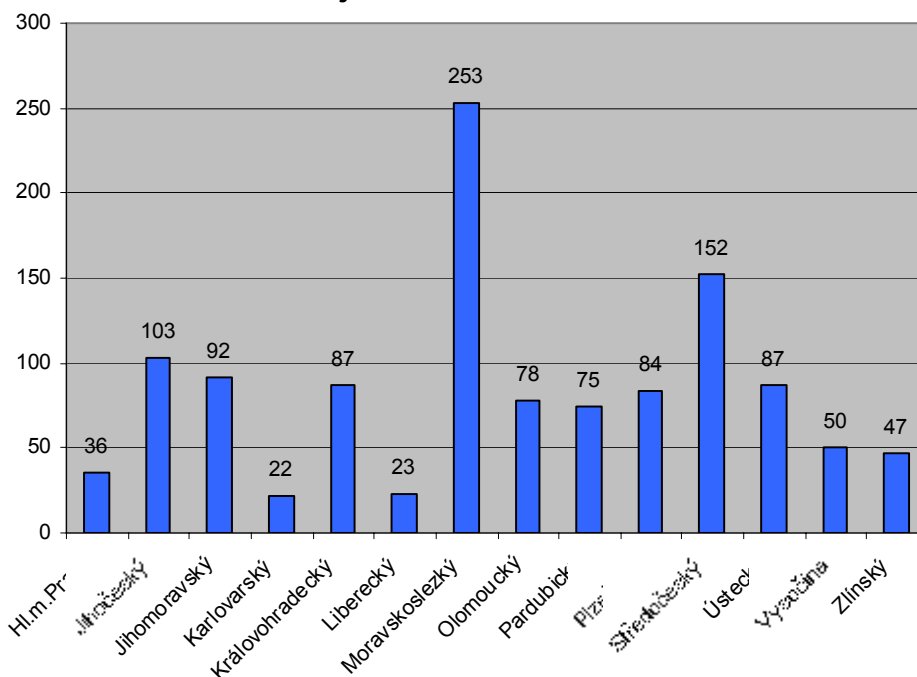
uhlokopů s typickými rtg znaky (18 případů), hyalinózu pohrudnice s poruchou plicních funkcí (13 případů) a silikózu s typickými rtg znaky (12 případů). Šlo tedy o onemocnění způsobená prachem s obsahem volného krystalického oxidu křemičitého. Další velkou skupinu profesionálních onemocnění ve Středočeském kraji tvoří onemocnění způsobená fyzikálními faktory (kapitola II – 60 případů), zejména onemocnění periferních nervů končetin charakteru úžinového syndromu (40 případů).

***Profesionální onemocnění hlášená v ČR v roce 2006 – rozdělení podle kraje vzniku a podle kapitol seznamu nemocí z povolání***

**Tabulka č.2**

Kraj	KAPITOLY NEMOCÍ Z POVOLÁNÍ						Celkem
	I	II	III	IV	V	VI	
Hl.m.Praha	2	15	3	7	9	0	36
Jihočeský	0	47	10	21	25	0	103
Jihomoravský	3	12	36	20	21	0	92
Karlovarský	7	4	6	5	0	0	22
Královéhradecký	3	18	18	32	16	0	87
Liberecký	0	15	2	3	3	0	23
Moravskoslezský	4	166	55	23	5	0	253
Olomoucký	0	41	8	23	6	0	78
Pardubický	4	27	7	28	9	0	75
Plzeňský	4	50	6	16	8	0	84
Středočeský	1	60	64	16	11	0	152
Ústecký	0	23	6	34	23	1	87
Vysočina	2	20	6	9	13	0	50
Zlínský	2	25	11	8	1	0	47
Území ČR	0	11	1	1	0	0	13
Zahraničí	0	0	0	0	14	0	14
<b>Celkem</b>	<b>32</b>	<b>534</b>	<b>239</b>	<b>246</b>	<b>164</b>	<b>1</b>	<b>1216</b>

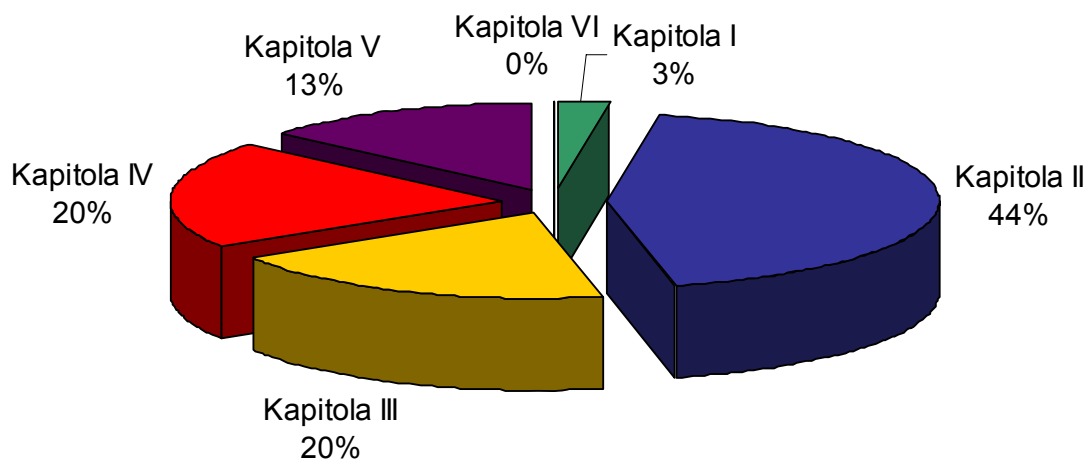
**Počty profesionálních onemocnění hlášených v jednotlivých krajích v ČR v roce 2006**



Nejvíce profesionálních onemocnění bylo hlášeno z Moravskoslezského a Středočeského kraje (253 a 152, tj. 20,8 % a 12,5 % všech případů). Stejně jako v předchozích letech bylo i v roce 2006 nejvíce nemocí z povolání vyvoláno působením fyzikálních faktorů (kapitola II) – 534, tj. 44% případů. V sestupném pořadí následovali nemoci kožní (kapitola IV – 246, tj. 20% případů), nemoci dýchacích cest, plic, pohrudnice a pobřišnice (kapitola III – 239, tj. 20,0% případů), nemoci přenosné a parazitární (kapitola V – 164, tj. 13% případů), nemoci způsobené chemickými látkami (kapitola I – 32, tj. 3% případů) a nemoci způsobené ostatními faktory a činiteli (kapitola VI – 1 tj. 0% případů). Viz graf č.3.

**Rozdělení profesionálních onemocnění  
podle kapitol seznamu nemocí z povolání**

**Graf č.3**



Podle jednotlivých položek seznamu nemocí z povolání se na prvním místě, podle četnosti zastoupení umístily nemoci periferních nervů končetin charakteru úžinového syndromu z přetěžování u 201 osob. Nejčastěji byli postiženi pracovníci při výrobě kovových konstrukcí a kovodělných výrobků, dále při výrobě ostatních nekovových minerálních výrobků, motorových vozidel, elektrických strojů a potravinářských výrobků a nápojů. Nejvíce onemocnění vzniklo na území Moravskoslezského (48 případů), Středočeského (40 případů), Olomouckého (21 případů) a Zlínského kraje (19 případů).

Na druhém místě byly nemoci periferních nervů horních končetin z vibrací. Onemocnění bylo diagnostikováno u 127 pracovníků. Onemocněli zejména pracovníci při výrobě kovových konstrukcí, při shromažďování a úpravě vody, při těžbě uhlí a pracovníci v lesnictví. Nejvíce onemocnění vzniklo na území Moravskoslezského (43 případů), Olomouckého (18 případů) a Jihočeského kraje (18 případů).

Na třetím místě byly nemoci šlach, šlachových pochev, úponů nebo svalů nebo kloubů končetin z dlouhodobého nadměrného jednostranného přetěžování končetin u 111 osob. Onemocněli zejména pracovníci při výrobě kovových konstrukcí a ostatních nekovových minerálních výrobků, potravinářských výrobků a nápojů, motorových vozidel a pracovníci ve stavebnictví. Nejvíce onemocnění vzniklo na území Moravskoslezského (30 případů), Pardubického (16 případů) a Jihočeského kraje (15 případů).

Na čtvrtém místě s počtem nemocných 54 byla pneumokonióza uhlokopů s typickými rtg znaky. Všechny případy vznikly při těžbě uhlí, lignitu a rašeliny. Většina onemocnění vznikla na území Moravskoslezského kraje (31 případů, 57%) a Středočeského kraje (18 případů, 33%).

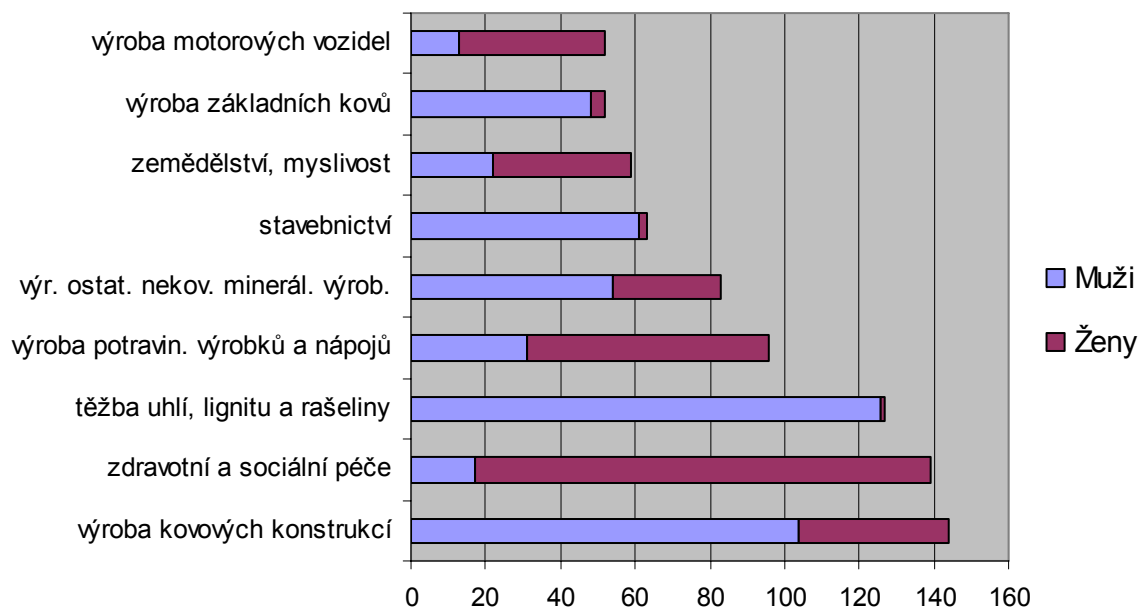
Na dalším místě v pořadí se umístil svrab, který byl zjištěn u 53 osob, což je o 71 případů méně než v roce 2005. Mezi těmi, kdo onemocněli, bylo nejvíce zdravotních sester a ošetřovatelů-sanitářů. Nejčastěji byli postiženi zaměstnanci z domovů důchodců, z interních a kožních oddělení a z psychiatrických léčeben. Nejvíce onemocnění vzniklo na území Ústeckého kraje (18 případů).

### ***Nemoci z povolání podle odvětvové klasifikace ekonomických činností (OKEČ) a pohlaví v ČR v roce 2006***

Podle odvětvové klasifikace ekonomických činností (příloha č. 2) byla v roce 2006 na prvním místě s počtem hlášených nemocí z povolání výroba kovových konstrukcí (144 případů) s převahou nemocí z povolání hlášených u mužů – 72,2%. Na druhém místě podle četnosti zastoupení se umístila zdravotní a sociální péče (139 případů), přičemž až 87,7% případů bylo nahlášeno u žen. V sestupném pořadí následovala těžba uhlí, lignitu a rašeliny (127 případů) s výraznou převahou u mužů – 99,2%. Za ní následuje výroba potravinářských výrobků a nápojů (96 případů), výroba ostatních nekovových minerálních výrobků (83 případů) a stavebnictví s převahou nemocí z povolání hlášených u mužů – 96,8%. Viz graf č. 4.

**Nahlášené nemoci z povolání podle sekcí a oddílů odvětvové klasifikace ekonomických činností (OKEČ) a pohlaví v ČR v roce 2006**

**Graf č. 4**



**Ohrožení nemocí z povolání hlášená v České republice v roce 2006**

V roce 2006 bylo hlášeno celkem 66 případů ohrožení nemocí z povolání. Nejvíce ohrožení nemocí z povolání opět vzniklo, tak jako v předchozím roce, na území Moravskoslezského (24 případů) a Středočeského kraje (12 případů). Postiženi byli zejména pracovníci při těžbě uhlí a při výrobě kovových konstrukcí a kovodělných výrobků. Nejčastěji bylo diagnostikováno ohrožení nemocí z povolání u nemoci periferních nervů končetin charakteru úžinového syndromu z dlouhodobého nadměrného jednostranného přetěžování končetin (22, tj. 33,3% případů) a u poruchy sluchu z hluku (10, tj. 15,2 % případů).

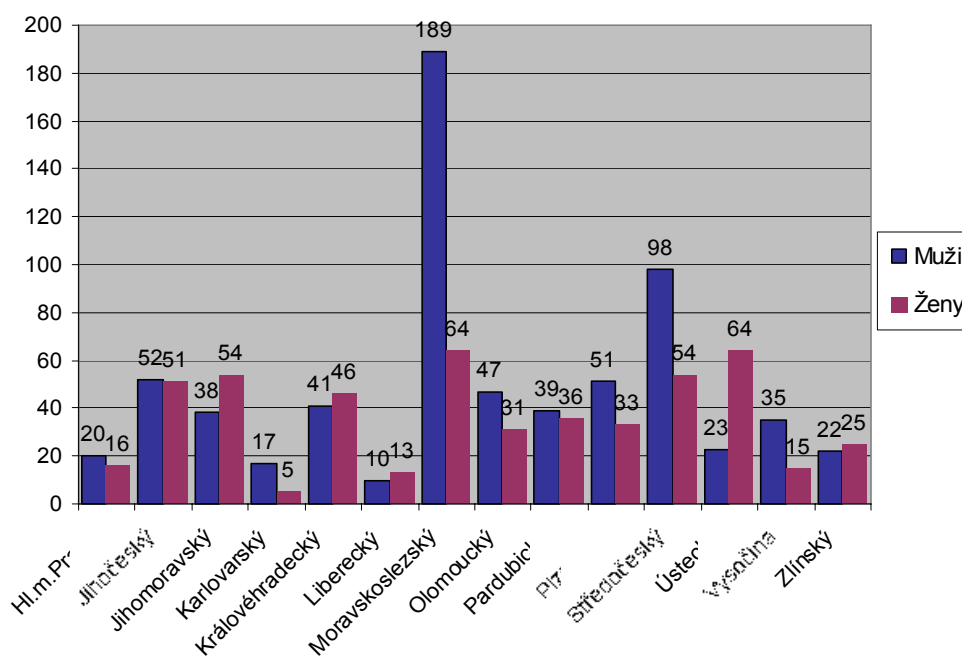


**Rozdělení hlášených nemocí z povolání v roce 2006 podle krajů a podle pohlaví**

**Tabulka č.3**

Kraj	Muži	Ženy	Celkem
Hl.m.Praha	20	16	36
Jihočeský	52	51	103
Jihomoravský	38	54	92
Karlovarský	17	5	22
Královéhradecký	41	46	87
Liberecký	10	13	23
Moravskoslezský	189	64	253
Olomoucký	47	31	78
Pardubický	39	36	75
Plzeňský	51	33	84
Středočeský	98	54	152
Ústecký	23	64	87
Vysočina	35	15	50
Zlínský	22	25	47
Území ČR (více krajů)	13	0	13
Zahraničí	13	1	14
<b>Celkem</b>	<b>708</b>	<b>508</b>	<b>1216</b>

**Graf č. 5**



## Závěr

V České republice nadále přetrvává pokles počtu nově hlášených nemocí z povolání, který není způsoben pouze důsledkem zavádění účinných preventivních opatření nebo zlepšováním podmínek práce na jednotlivých pracovištích. Pokles je ovlivňován i řadou dalších faktorů, mezi které nepochybně patří útlum některých rizikových provozů a tím i vzrůstající nezaměstnanost. Z obavy ze ztráty zaměstnání se pracovníci, kteří mají zdravotní potíže, často na preventivní prohlídky nedostavují nebo své obtíže nepřiznávají. K preventivním prohlídkám se také nedostavuje velká skupina samostatně výdělečných osob, domácích pracovníků a farmářů, kteří zpravidla nejsou pojištěni pro případ nemoci z povolání a pracovního úrazu. Uvedení pracovníci přitom patří mezi nejvíce ohrožené skupiny, protože vykonávají často nejrizikovější práce.

V roce 2006 bylo hlášeno celkem 1216 případů profesionálních onemocnění, z čehož bylo diagnostikováno 1150 nemocí z povolání a 66 případů ohrožení nemocí z povolání. Nejvíce profesionálních onemocnění bylo hlášeno z Moravskoslezského a Středočeského kraje (253 a 152, tj. 20,8 % a 12,5 % všech případů). Nejpočetnější kategorií hlášených nemocí z povolání v Moravskoslezském kraji představovala onemocnění způsobená fyzikálními faktory – 166 případů, tj. 65,6% případů. Ve Středočeském kraji bylo hlášeno nejvíce nemocí z povolání postihujících dýchací cesty, plíce a pohrudnici – 64, tj. 42,1% případů.

Nejohroženější skupinou jsou pracovníci pracující ve zpracovatelském průmyslu (623 případů, tj. 54,2% všech nemocí z povolání), zejména při výrobě kovových výrobků (144 případů, tj. 23,1%), kde 72,2% případů bylo hlášených u mužů. Na druhém místě jsou pracovníci pracující při těžbě nerostných surovin (150 případů, tj. 13,0% všech NzP), hlavně při dobývání černého a hnědého uhlí a rašeliny (127 případů, tj. 84,6 %) s výraznou převahou u mužů – 99,2%. Na třetím místě se umístili zaměstnanci ve zdravotnictví a sociální péči (139 případů, tj. 12,0% všech NzP za rok 2006), přičemž až 87,7% případů bylo nahlášeno u žen.

## Souhrn

V roce 2006 bylo v České republice hlášeno celkem 1216 případů profesionálních onemocnění, z čehož bylo diagnostikováno 1150 nemocí z povolání a 66 případů ohrožení nemocí z povolání. Nejvíce profesionálních onemocnění bylo hlášeno v Moravskoslezském a Středočeském kraji (20,8 % a 12,5 % všech případů). Nejpočetnější kategorií hlášených nemocí z povolání v Moravskoslezském kraji představovala onemocnění způsobená fyzikálními faktory – 166 případů, ve Středočeském kraji bylo hlášeno nejvíce nemocí z povolání postihujících dýchací cesty, plíce a pohrudnici – 64 případů. Nejohroženější skupinou jsou pracovníci pracující ve zpracovatelském průmyslu (54,2% případů) s převahou nemocí z povolání hlášených u mužů. Na druhém místě jsou pracovníci pracující při těžbě nerostných surovin (13,0%) s výraznou převahou mužů a na třetím místě se umístilo zdravotnictví a sociální péče (12,0%) s převahou nemocí z povolání hlášených u žen.

## Summary

In 2006 in the Czech Republic 1216 cases of occupational diseases were reported, out of which 1150 cases were diagnosed as actual occupational diseases and 66 cases were identified as risk of occupational diseases. The majority of occupational diseases was reported in two regions, Moravskoslezský and Středočeský (20.8% and 12.5% of all cases). Most of the occupational diseases in Moravskoslezský region were a result of physical factors –166 cases, whereas in Středočeský region mostly respiratory diseases – 64 cases – were reported. The most endangered group were workers in the processing industry (54.2%), where the majority of the reported cases were male workers. The second position was occupied by workers in the mining industry (13.0%) where the vast majority of the cases were men. The third most endangered group were workers in health care and social work (12.0%) with a majority of female patients.

## **.Seznam použité literatury**

Brhel, P., Manoušková, M., Hrnčíř, E.: Pracovní lékařství. Základy primární pracovnělékařské péče. - NCO NZO, Brno 2005. ISBN 80-7013-414-3

Menčík, M. a kol.: Hygiena práce a nemoci z povolání. - MŠMT, Praha 1990

Pelcová, D. a kol.: Nemoci z povolání a intoxikace. – UK- Karolinum, Praha 2006

Provazník, K., Komárek, L. (ed.): Manuál prevence v lékařské praxi.- 3.LF UK, Praha 2003, 2004, Fortuna, Praha 2003, 2004

Provazník, K. a kol.: Manuál prevence v lékařské praxi: Díl V - Prevence nepříznivého působení faktorů pracovního prostředí a pracovních procesů. – Státní zdravotní ústav, 1998, Fortuna, Praha 1998. ISBN 80-7071-080-2

Tuček, M., Cikrt M., Pelcová, D.: Pracovní lékařství pro praxi.- Grada Publishing, Praha 2005. ISBN 80-247-0927-9

Týc, J., Tomandlová, L., Přenosilová, V.,: Zákoník práce : Nařízení vlády, komentář, vysvětlivky.- Andragogos Agency , Olomouc 1994

<http://www.szu.cz/chpnp/?cat=NZP&page=NZP>

[http://www.uzis.cz/info.php?article=373&mnu\\_id=7300](http://www.uzis.cz/info.php?article=373&mnu_id=7300)

[http://www.szu.cz/chpnp/pages/word/PREHLED\\_NzP\\_2006.pdf](http://www.szu.cz/chpnp/pages/word/PREHLED_NzP_2006.pdf)

ÚZIS.: Nemoci z povolání 2005- <http://www.uzis.cz/download.php>

ÚZIS.: Nemoci z povolání 2004- <http://www.uzis.cz/download.php>

ÚZIS.: Nemoci z povolání 2003- <http://www.uzis.cz/download.php>

ÚZIS.: Nemoci z povolání 2002- <http://www.uzis.cz/download.php>

## Seznam tabulek a grafů

- Tabulka č. 1:** Přehled profesionálních onemocnění hlášených v České republice v letech 1997 až 2006
- Tabulka č. 2:** Profesionální onemocnění hlášená v ČR v roce 2006 – rozdělení podle kraje vzniku a podle kapitol seznamu nemocí z povolání
- Tabulka č. 3:** Rozdělení hlášených nemocí z povolání v roce 2006 podle krajů a podle pohlaví
- Graf č. 1:** Přehled poklesu profesionálních onemocnění hlášených v České republice v letech 1997 až 2006
- Graf č. 2:** Počty profesionálních onemocnění hlášených v jednotlivých krajích v ČR v roce 2006
- Graf č. 3:** Rozdělení profesionálních onemocnění podle kapitol seznamu nemocí z povolání
- Graf č. 4:** Hlášené nemoci z povolání podle sekcí a oddílů odvětvové klasifikace ekonomických činností (OKEČ) a pohlaví v ČR v roce 2006
- Graf č. 5:** Rozdělení hlášených nemocí z povolání v roce 2006 podle krajů a podle pohlaví

## Seznam příloh

- Příloha č. 1:** Seznam nemocí z povolání
- Příloha č. 2:** Odvětvová klasifikace ekonomických činností (OKEČ)
- Příloha č. 3:** Seznam středisek nemocí z povolání, která uznávají nemoci z povolání
- Příloha č. 4:** Formulář hlášení o uznání nemoci z povolání /ohrožení nemocí z povolání, verze 2006

**Příloha č. 1**

**Příloha k Nařízení vlády č. 290/1995 Sb.**

**Seznam nemocí z povolání**

**Kapitola I.**

**Nemoci z povolání způsobené chemickými látkami**

**Tabulka I**

<b>Položka</b>	<b>Nemoc z povolání</b>	<b>Podmínky vzniku nemocí z povolání</b>
1	Nemoc z olova a jeho sloučenin	<b>K položkám 1-55:</b>  Nemoci vznikají při práci, při níž je prokázána taková expozice uvedeným chemickým noxám, která je podle současných lékařských poznatků příčinou nemocí z povolání
2	Nemoc ze rtuti a jejich sloučenin	
3	Nemoc z arzenu a jeho sloučenin	
4	Nemoc z antimonu a jeho sloučenin	
5	Nemoc z berylia nebo jeho sloučenin	
6	Nemoc z kadmia nebo jeho sloučenin	
7	Nemoc z chromu nebo jeho sloučenin	
8	Nemoc z manganu nebo jeho sloučenin	
9	Nemoc z niklu nebo jeho sloučenin	
10	Nemoc z fosforu nebo jeho sloučenin	
11	Nemoc z vanadu nebo jeho sloučenin	
12	Nemoc z fluoru nebo jeho sloučenin	
13	Nemoc z chloru nebo jeho sloučenin	
14	Nemoc z ostatních halogenů nebo jejich sloučenin	
15	Nemoc ze zinku nebo jeho sloučenin	
16	Nemoc z mědi nebo jejich sloučenin	
17	Nemoc z oxidu uhelnatého	
18	Nemoc z oxidů dusíku	

19	Nemoc z oxidů síry	<p><b>K položkám 1-55:</b></p> <p>Nemoci vznikají při práci, při níž je prokázána taková expozice uvedeným chemickým noxám, která je podle současných lékařských poznatků příčinou nemoci z povolání</p>
20	Nemoc z kyanovodíků nebo kyanidů	
21	Nemoc z izokyanátů	
22	Nemoc z fosgenu	
23	Nemoc z boranů	
24	Nemoc z sirouhlíku	
25	Nemoc z sirovodíku a sulfidů	
26	Nemoc z amoniaku	
27	Nemoc z halogenovaných uhlovodíků	
28	Nemoc z alifatických nebo alicyklických uhlovodíků	
29	Nemoc z alkoholů	
30	Nemoc z glykolů	
31	Nemoc z éteru a ketonů	
32	Nemoc z formaldehydu nebo jiných alifatických aldehydů	
33	Nemoc z akrylonitrilu a jiných nitrilů	
34	Nemoc z alifatických nitroderivátů	
35	Nemoc z benzenu	
36	Nemoc z homologů benzenu	
37	Nemoc z naftalenu nebo jeho homologů	
38	Nemoc z vinylbenzenu nebo divinylbenzenu	
39	Nemoc z fenolu, jeho homologů nebo jejich halogenovaných derivátů	
40	Nemoc z aromatických nitro nebo amino sloučenin	
41	Nemoc z polychlorovaných bifenyľů, dibenzodioxinů a dibenzofuranů	
42	Nemoc z polycyklických kondenzovaných uhlovodíků	
43	Nemoc ze syntetických pyretroidů	
44	Nemoc z dipyridilů	
45	Nemoc z karbamátů	
46	Nemoc ze sloučenin kovů platinové skupiny	

47	Nemoc z thalia nebo jeho sloučenin	<b>K položkám 1-55:</b> Nemoci vznikají při práci, při níž je prokázána taková expozice uvedeným chemickým noxám, která je podle současných lékařských poznatků příčinou nemoci z povolání
48	Nemoc z barya nebo jeho sloučenin	
49	Nemoc ze sloučenin cínu	
50	Nemoc ze sloučenin selenu a teluru	
51	Nemoc z uranu nebo jeho sloučenin	
52	Nemoc z esterů kyseliny dusičné	
53	Nemoc z anorganických kyselin	
54	Nemoc z etylenoxidu a jiných oxiranů	
55	Nemoc z halogenových alkyleterů nebo aryleterů	

## **Kapitola II.**

### **Nemoci z povolání způsobené fyzikálními faktory**

**Tabulka II**

<b>Položka</b>	<b>Nemoc z povolání</b>	<b>Podmínky vzniku nemoci z povolání</b>
1	Nemoc způsobená ionizujícím zářením	Nemoc vzniká při práci, u níž je prokázána taková expozice záření, která je podle současných lékařských poznatků příčinou nemoci
2	Nemoc způsobená elektromagnetickým zářením	Nemoc vzniká při práci, u níž je prokázána taková expozice elektromag. záření, která je podle současných lékařských poznatků příčinou nemoci.
3	Zákal čočky způsobený tepelným zářením	Nemoc vzniká při práci, u níž je prokázána taková expozice tepelnému záření, která je podle současných lékařských poznatků příčinou nemoci.
4	Porucha sluchu způsobená hlukem	Nemoc vzniká při práci, u níž je prokázána nadměrná expozice hluku.



		Za nadměrnou se zpravidla pokládá taková expozice, při které ekvivalentní hladina hluku po běžnou dobu trvání pracovní směny překračuje 85 dB nebo špičková hladina frekvenčně neváženého akustického tlaku překračuje 200Pa(140 dB)
5	Nemoc způsobená atmosférickým tlakem nebo přetlakem	Nemoc vzniká při práci v prostředí atmosférického přetlaku n. v podtlakových komorách.
6	Nemoci cév rukou při práci s vibrujícími nástroji a zařízeními	Nemoci vznikají při práci s pneumatickým nářadím ručně ovládaným nebo při práci s vibrujícími nástroji s takovými hodnotami zrychlení vibrací, které jsou podle současných lékařských poznatků příčinou nemoci.
7	Nemoci periferních nervů HK charakteru ischemických a úžinových neuropatií při práci s vibrujícími nástroji a zařízeními	
8	Nemoci kostí a kloubů rukou nebo zápěstí nebo loktů při práci s vibrujícími nástroji a zařízeními	
9	Nemoci šlach, šlachových pochev nebo úponů nebo svalů nebo kloubů končetin z dlouhodobého nadměrného jednostranného přetěžování	
10	Nemoci periferních nervů končetin charakteru úžinového syndromu z jednostranného, nadměrného a dlouhodobého zatěžování, nebo z tlaku, tahu, nebo torze	Nemoci vznikají při práci, při které jsou příslušné svalové skupiny nebo nervy přetěžovány natolik, že přetěžování nebo tlak, tah nebo torze je podle současných lékařských poznatků příčinou nemoci.
11	Nemoci tíhových váčků z tlaku	Nemoci vznikají při práci v takové pracovní poloze, při které dochází po převážnou část pracovní směny k tlaku na postiženou oblast.
12	Poškození menisku	Nemoc vzniká při práci vykonávané po převažující část pracovní směny v poloze v kleče a v podřepu.

### **Kapitola III.**

## **Nemoci z povolání týkající se dýchacích cest, plic, pohrudnice a pobříšnice**

**Tabulka III**

<b>Položka</b>	<b>Nemoc z povolání</b>	<b>Podmínky vzniku nemoci z povolání</b>
1	Pneumokoniózy způsobené prachem s obsahem volného krystalického oxidu křemičitého	Nemoci vznikají při práci, u niž je prokázána taková expozice prachu s obsahem volného krystalického oxidu křemičitého, která je podle současných lékařských poznatků příčinou nemoci.
2	Nemoci plic, pohrudnice nebo pobříšnice způsobené prachem z azbestu	Nemoci vznikají při práci, u niž je prokázána taková expozice azbestu, která je podle současných lékařských poznatků příčinou nemoci.
3	Pneumokonióza způsobená prachem při výrobě a zpracování tvrdokovů	Nemoci vznikají při práci, u niž je prokázána taková expozice prachu tvrdokovů, která je podle současných lékařských poznatků příčinou nemoci.
4	Nemoci dýchacích cest a plic způsobené vdechováním kobaltu, cínu, barya, grafitu, gama oxidu hlinitého, berylia, antimonu nebo oxidu titaničitého	Nemoci vznikají při práci, u niž je prokázána taková expozice uvedených chemickým látkám, která je podle současných lékařských poznatků příčinou nemoci.
5	Rakovina plic z radioaktivních látek	Nemoci vznikají při práci, u niž je prokázána taková expozice radioaktivním látkám, která je podle současných lékařských poznatků příčinou nemoci.

6	Rakovina dýchacích cest a plic způsobená koksárenskými plyny	Nemoci vznikají při práci, u niž je prokázána taková expozice koksárenským plynům, která je podle současných lékařských poznatků příčinou nemoci.
7	Rakovina sliznice nosní nebo vedlejších dutin nosních	Nemoci vznikají při práci, u niž je prokázána taková expozice prachu dřeva, která je podle současných lékařských poznatků příčinou nemoci.
8	Exogenní alergická alveolitida	Nemoc vzniká při práci spojené s vdechováním prachu s antigenním a infekčním účinkem.
9	Astma bronchiale a alergická onemocnění horních cest dýchacích	Nemoc vzniká při práci, u niž je prokázána expozice prachu nebo plynným látkám s alergizujícími nebo iritujícími účinky.
10	Bronchopulmonální nemoci způsobené prachem bavlny, lnu, konopí, juty, sisalu nebo cukrové třtiny	Nemoc vzniká při práci, u niž je prokázána expozice uvedenému prachu.
11	Pneumokonióza ze svařování	Nemoci vznikají při práci, u niž je prokázána taková expozice dýmům vznikajícím při svařování elektrickým obloukem, která je podle současných lékařských poznatků příčinou nemoci.

## ***Kapitola IV.***

### ***Nemoci z povolání kožní***

***Tabulka IV***

<b><i>Položka</i></b>	<b><i>Nemoc z povolání</i></b>	<b><i>Podmínky vzniku nemoci z povolání</i></b>
1	Nemoci kůže způsobené fyzikálními, chemickými nebo biologickými faktory	Nemoc vzniká při práci, u níž se uvedené faktory vyskytují a jsou podle současných lékařských poznatků příčinou nemoci

## ***Kapitola V.***

### ***Nemoci z povolání přenosné a parazitární***

***Tabulka V***

<b><i>Položka</i></b>	<b><i>Nemoc z povolání</i></b>	<b><i>Podmínky vzniku nemoci z povolání</i></b>
1	Nemoci přenosné a parazitární	Nemoci vznikají při práci, u níž je prokázáno riziko nákazy
2	Nemoci přenosné ze zvířat na člověka buď přímo nebo prostřednictvím přenašečů	
3	Tropické nemoci přenosné a parazitární	Nemoci vznikají při práci v epidemiologicky obtížných oblastech s rizikem nákazy

## ***Kapitola VI.***

### ***Nemoci z povolání způsobené ostatními faktory a činiteli***

***Tabulka VI***

<b><i>Položka</i></b>	<b><i>Nemoc z povolání</i></b>	<b><i>Podmínky vzniku nemoci z povolání</i></b>
1	Těžká hyperkinetická dysfonie, uzlíky na hlasivkách, těžká nedomykavost hlasivek a těžká fonastenie	Nemoci vznikají při práci spojené s vysokou profesionálně podmíněnou hlasovou námahou

## **Příloha č. 2**

### **Odvětvová klasifikace ekonomických činností (OKEČ)**

#### **Kategorie A: Zemědělství a myslivost, lesní hospodářství**

- 01 - Zemědělství, myslivost a související činnosti
- 02 - Lesnictví, těžba dříví a přidružené činnosti

#### **Kategorie B: Rybolov**

- 05 - Rybolov, chov ryb, přidružené činnosti v rámci rybolovu

#### **Kategorie C: Dobývání nerostných surovin**

##### **CA Dobývání energetických surovin**

- 10 - Dobývání černého a hnědého uhlí, rašeliny
- 11 - Dobývání ropy, zemního plynu, bitumenních hornin a související činnosti, s výjimkou průzkumných činností
- 12 - Dobývání a úprava uranových a thoriových rud

##### **CB Dobývání ostatních nerostných surovin**

- 13 - Dobývání a úprava ostatních rud
- 14 - Dobývání a úprava ostatních nerostu

#### **Kategorie D: Zpracovatelský průmysl**

##### **DA Průmysl potravinářský a tabákový**

- 15 - Výroba potravin a nápojů
- 16 - Zpracování tabáku

##### **DB Textilní a oděvní průmysl**

- 17 - Textilní průmysl
- 18 - Oděvní průmysl, zpracování a barvení kožešin

##### **DC Kožedělný průmysl**

- 19 - Činění a úprava usní, výroba brašnářského a sedlářského zboží a obuvi

##### **DD Dřevozpracující průmysl**

- 20 - Průmysl dřevařský a korkařský kromě výroby nábytku, výroba košů a proutěného zboží

##### **DE Papírenský a polygrafický průmysl, vydavatelské činnosti**

- 21 - Výroba vlákniny, papíru a lepenky a výrobků z papíru
- 22 - Vydavatelství, tisk a reprodukce zvukových a obrazových map

##### **DF Koksování, rafinérské zpracování ropy, výroba jaderných paliv, radioaktivních prvků a sloučenin**

- 23 - Koksování, rafinérské zpracování ropy, výroba jaderných paliv, radioaktivních prvků a sloučenin

##### **DG Chemický a farmaceutický průmysl**

- 24 - Výroba chemických výrobků

##### **DH Gumárenský a plastikářský průmysl**

- 25 - Výroba pryžových a plastových výrobků

##### **DI Průmysl skla, keramiky, porcelánu a stavebních hmot**

26 - Výroba ostatních nekovových minerálních výrobků

**DJ Výroba kovu a kovodělných výrobků**

27 - Výroba kovů vč. hutního zpracování

28 - Výroba kovových konstrukcí a kovodělných výrobků kromě výroby strojů a zařízení

**DK Výroba strojů a zařízení**

29 - Výroba strojů a zařízení jinde neklasifikovaných

**DL Výroba elektrických a optických přístrojů**

30 - Výroba kancelářských strojů a počítačů (vč. přístrojů na zpracování dat)

31 - Výroba elektrických strojů a přístrojů jinde neuvedených

32 - Výroba radiových, televizních a spojových zařízení a přístrojů

33 - Výroba zdravotnických, přesných, optických a časoměrných přístrojů

**DM Výroba dopravních prostředků**

34 - Výroba dvoustopých motorových vozidel, přívěsů a návěsů

35 - Výroba ostatních dopravních zařízení

**DN Zpracovatelský průmysl jinde neuvedený**

36 - Výroba nábytku; ostatní zpracovatelský průmysl

37 - Zpracování druhotných surovin

**Kategorie E: Výroba a rozvod elektřiny, plynu a vody**

40 - Výroba a rozvod elektřiny, plynu, páry a teplé vody, výroba chladu

41 - Úprava a rozvod vody

**Kategorie F: Stavebnictví**

45 – Stavebnictví

**Kategorie G: Velkoobchod a maloobchod, opravy motorových vozidel a spotřebního zboží**

50 - Prodej, údržba a opravy motorových vozidel a prodej pohonných hmot

51 - Velkoobchod a zprostředkování velkoobchodu (kromě motorových vozidel)

52 - Maloobchod, opravy spotřebního zboží kromě motorových vozidel

**Kategorie H: Pohostinství a ubytování**

55 - Pohostinství a ubytování

**Kategorie I: Doprava, skladování, pošty a telekomunikace**

60 - Pozemní doprava; potrubní přeprava

61 - Vodní doprava

62 - Letecká a kosmická doprava

63 - Vedlejší a pomocná činnost v dopravě; činnosti cestovních kanceláří

64 - Činnost poštovní a telekomunikační

**Kategorie J: Peněžnictví a pojišťovnictví**

- 65 - Finanční zprostředkování vyjma pojišťovnictví a pensijních fondů
- 66 - Pojišťovnictví a pensijní fondy kromě povinného sociálního zabezpečení
- 67 - Činnosti související s finančním zprostředkováním

**Kategorie K: Činnosti v oblasti nemovitostí, pronajímání movitostí, služby pro podniky, výzkum a vývoj**

- 70 - Činnosti v oblasti nemovitostí
- 71 - Pronájem strojů a zařízení bez obsluhujícího personálu, pronájem zboží osobní potřeby a pro zboží pro domácnost
- 72 - Zpracování dat a související činnosti
- 73 - Výzkum a vývoj
- 74 - Ostatní služby převážně pro podniky

**Kategorie L: Veřejná správa, obrana, povinné sociální zabezpečení**

- 75 - Veřejná správa a obrana; povinné sociální zabezpečení

**Kategorie M: Školství**

- 80 – Školství

**Kategorie N: Zdravotnictví a sociální práce**

- 85 - Zdravotnictví a sociální práce

**Kategorie O: Ostatní veřejné, sociální a osobní služby**

- 90 - Odstraňování odpadních vod a pevného odpadu, čištění města
- 91 - Činnosti společenských organizací
- 92 - Rekreační, kulturní a sportovní činnosti
- 93 - Ostatní služby

**Kategorie P: Domácnosti zaměstnávající personál**

- 95 - Domácnosti zaměstnávající personál

**Kategorie Q: Exteritoriální organizace a spolky**

- 99 - Exteritoriální organizace a spolky



### **Příloha č. 3**

#### **Příloha k vyhlášce č. 342/1997 Sb.**

##### **Seznam středisek nemocí z povolání, která uznávají nemoci z povolání**

Všeobecná fakultní nemocnice v Praze, klinika nemocí z povolání - pro obvody Praha 1, Praha 2, Praha 5, Praha 6, Praha 7, Praha 8, okresy Beroun, Mělník, Mladá Boleslav, Nymburk, Praha-západ a Rakovník

Fakultní nemocnice Královské Vinohrady, klinika nemocí z povolání - pro obvody Praha 3, Praha 4, Praha 9, Praha 10, okresy Benešov, Kolín, Kutná Hora a Praha-východ

Oblastní nemocnice Příbram, a. s., oddělení nemocí z povolání - pro okres Příbram

Nemocnice Kladno, oddělení nemocí z povolání - pro okres Kladno

Nemocnice České Budějovice, a. s., oddělení pracovního lékařství - pro Jihočeský kraj a okres Pelhřimov

Fakultní nemocnice Plzeň, klinika pracovního lékařství - pro Plzeňský kraj a Karlovarský kraj

Masarykova nemocnice v Ústí nad Labem, oddělení nemocí z povolání - pro Ústecký kraj

Krajská nemocnice Liberec, příspěvková organizace, oddělení nemocí z povolání - pro Liberecký kraj

Fakultní nemocnice Hradec Králové, klinika nemocí z povolání - pro Královéhradecký kraj

Krajská nemocnice Pardubice, Centrum pracovního lékařství - pro Pardubický kraj a okres Havlíčkův Brod

Fakultní nemocnice U sv. Anny, Brno, klinika pracovního lékařství - pro Jihomoravský kraj a okresy Jihlava, Třebíč a Žďár nad Sázavou

Nestátní zdravotnické zařízení provozovatele MUDr. Libuše Adámkové - pro Zlínský kraj

Fakultní nemocnice Olomouc, klinika pracovního lékařství - pro Olomoucký kraj

Fakultní nemocnice s poliklinikou Ostrava, klinika chorob z povolání - pro Moravskoslezský kraj s výjimkou okresů Frýdek-Místek a Karviná

Hornická poliklinika s. r. o., oddělení nemocí z povolání - pro Ostravu-město  
Karvinská hornická nemocnice a. s., oddělení nemocí z povolání a pracovního  
lékařství - pro okres Karviná

Nemocnice Podlesí, spol. s r. o., oddělení nemocí z povolání - pro okres Frýdek-  
Místek

Ústřední vojenská nemocnice v Praze, oddělení nemocí z povolání - pro vojáky a  
občanské zaměstnance

## Příloha č. 4

<b>HLÁŠENÍ</b> - NEMOCI Z POVOLÁNÍ*) - OHROŽENÍ NEMOCI Z POVOLÁNÍ*)		Číslo	0038041
		IČO	<input type="text"/>
II. Centrální registr <small>*) nehodící se škrtněte</small>		PČZ	<input type="text"/>
Příjmení, jméno titul: <input type="text"/>		Rodné číslo	<input type="text"/>
Zdravotní pojišťovna: <input type="text"/>		Kód	<input type="text"/>
Bydliště: <input type="text"/>		Číslo pojištění	<input type="text"/>
		PSČ	<input type="text"/>
		Okres	C Z 0 <input type="text"/>
Zaměstnavatel, u kterého onemocnění vzniklo: <input type="text"/>		IČO	<input type="text"/>
Sídlo: <input type="text"/>		Okres	C Z 0 <input type="text"/>
Profese (povolání) při jejímž výkonu nemoc vznikla: <input type="text"/>			
K ZAM.: <input type="text"/>	OKEČ: <input type="text"/>	Délka expozice: <input type="text"/> <small>dny - měsíce - roky</small>	Kategorie pracoviště: <input type="text"/>
Diagnózy: <input type="text"/> <input type="text"/> <input type="text"/>			
Nemoc z povolání: (kapitola, položka, písmeno) <input type="text"/>		Datum zjištění	<input type="text"/>
Datum vyhotovení <input type="text"/>			
Zdravotně způsobilý k výkonu uvedené profese (povolání):		Jmenovka lékaře <input type="text"/>	
ANO: 1 - bez omezení 2 - s omezením <input type="text"/>		Podpis lékaře <input type="text"/>	
NE: 3 <input type="text"/>		Razítko zdravotnického zařízení <input type="text"/>	
<small>NZIS 024 1</small>		<small>Dodává DITIS s.r.o., PS 31, Oldřichovice 24, 562 06 Ústí nad Orlicí, tel.: 0465/524027, fax+záznam 0465/525701, e-mail: ditis@pvtinet.cz, http://www.ditis.cz</small>	
		<small>DITIS 113 024 1</small>	